

杉並区で見つけた良かったことやモノ



2019年3月
杉並の街“良かったこと”プロジェクト委員会
杉並区障害者団体連合会・公益財団法人共用品推進機構

協力：杉並区 保健福祉部 障害者施策課

私たちの街で見つけた良かったことやモノ

～ 駅 ～

荻窪駅について、
全ての階段口に、エレベーターがあること。
わざわざ、一方の階段のみを選ぶ必要がないのでとても便利。
(車椅子使用者 / ベビーカー使用のお母さん / 杖使用の高齢者)

地下鉄丸の内線のホームの誘導員さんは、いつもさりげなく、あぶなくないようにフォローしてくれます。雨の朝、「私たちは、人がぶつからないようサポートするぐらいしかできないけれど、気をつけて出勤してくださいね」と、声をかけられた。あなたが、気にかけて下さったこと、私にはちゃんとわかっていました……。 (杖使用者)

JR荻窪駅のホームは、
点字ブロックと柱の間があいているので、
歩きやすい。(視覚障害者)



最近徐々にだが、
駅にホームドアが増えてきたのはうれしい。
視覚障害者にとっては何より。
これは聴覚障害者にとってもいいと思う。
(視覚障害者)

電車内の電光掲示板
(聴覚障害者)



電車内は若い女性が
声をかけてくれて
席を譲ってくれた。
(視覚障害者)

井の頭線：電車に
車椅子スペースがあって
便利だった。
(車椅子使用者)

荻窪駅では、たくさんの人が声をかけてくれる。
階段を上る前に声をかけてくれ、階段を上ったら、また別の人が声をかけてくれる。
(視覚障害者)

駅のチャージ機は便利。
だいたい5000円を
チャージする。
お金はもたない。
(知的障害者)



井の頭線で手話のできる
京王電鉄の社員と出会うと、
息子と手話で会話してくれた。
(聴覚障害者)

駅員さんが
繰り返し筆談も
対応、嬉しく思った。
(聴覚障害者)

JRの各駅、私鉄も含めて、
トイレもほとんどの駅で多機能トイレがある
ので男性障害者に母親が付き添っていても安心して使用できる。
(知的障害のある子供のお母さん)

方南町(丸の内線)の駅で、
ヒーロー姿でベビーカーを運ぶ
お手伝いをして下さった方に、
親子で助けていただきました。
子供は、大好きでした。
(ベビーカー使用のお母さん)

関東バスを使用
(時々、都営)
阿佐ヶ谷駅から乗る。
ICカードは便利。
(知的障害者)

私たちの街で見つけた良かったことやモノ

～食堂・レストラン～

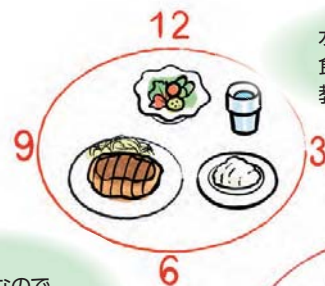
レジで金額が分かるのが良い。
(聴覚障害者)

店員が手話で「ありがとう」。これだけでもうれしい。
聞こえないと伝えると、すぐにメモで記入してくれること。
(聴覚障害者)

新しい店は段差がないだけでなく、
店内も車椅子で移動しやすい。
(車椅子使用者)

DRINKBAR

飲み物が好きなので、
ドリンクバーがあると良い。
(知的障害者)



水を持ってきてくれて手を触れさせてくれる。
食べ物は3時6時9時の時間で
教えてくれる。(視覚障害者)

新しい店は段差がないだけでなく、
店内も車椅子で移動しやすい。
(車椅子使用者)

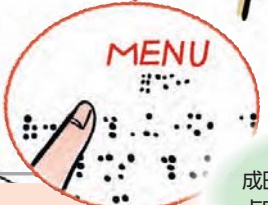


ステッキを立てる場所があるのは
非常にうれしい。
(杖使用者)



見えない人同士で行くと、メニューを読んでもくれます。
お店の人が、「何が良いですか?」と聞くのではなく、
「何系と何系があります」と、まず大項目を読んでくれ、
「何系が良いです」と答えると、その部分のメニューを
読んでもくれます。(視覚障害者)

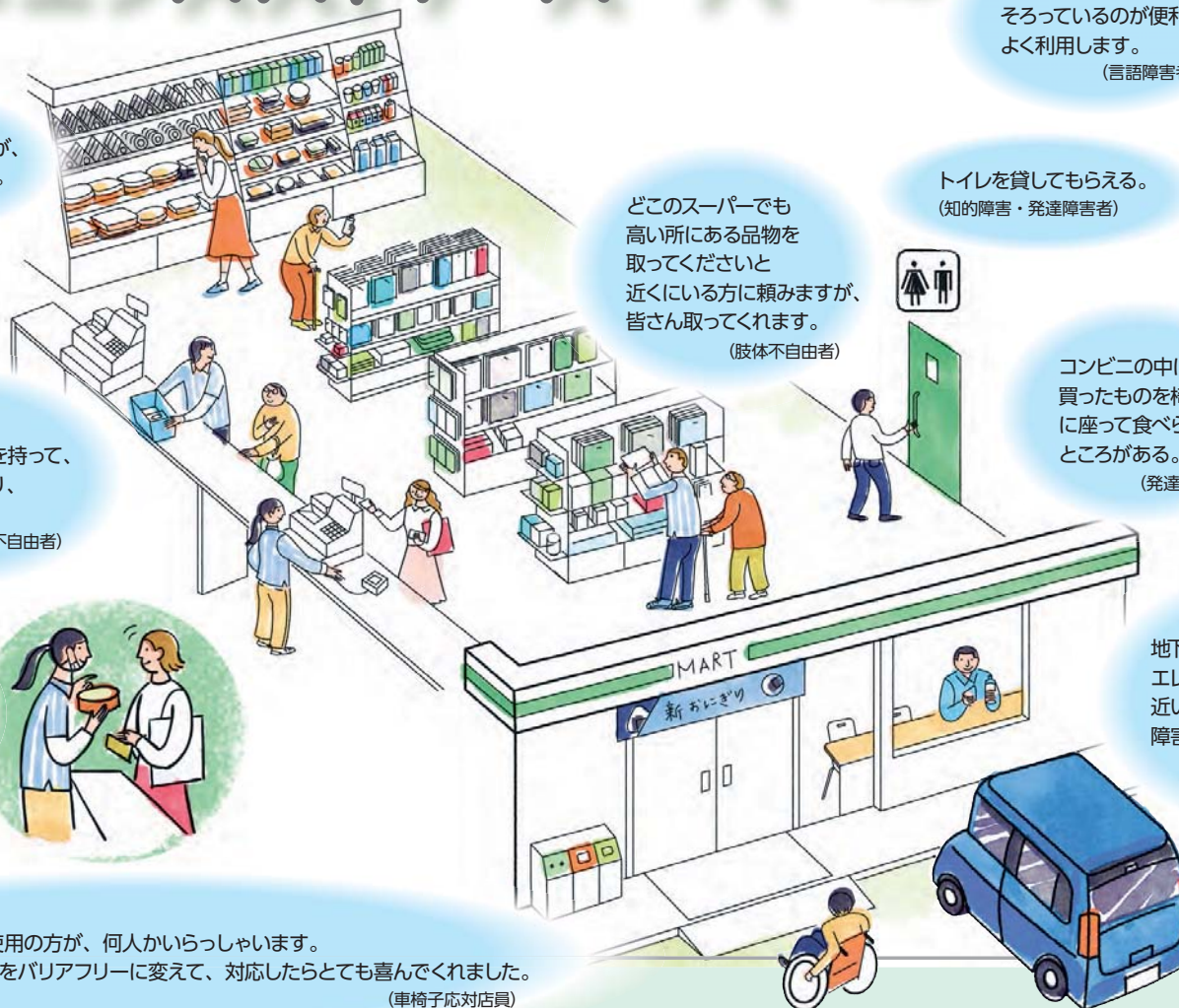
メニューに
写真がついている。
(聴覚障害者 / 知的障害者)



成田東の食堂は
点字メニューがある。
(視覚障害者)

私たちの街で見つけた良かったことやモノ

～コンビニエンスストア・スーパー～



コンビニは、何でも
そろっているのが便利で、
よく利用します。
(言語障害者)

コンビニは少し高値になるが、
一人用等多彩にあり助かる。
(高齢者)

プリペイドカードが便利。
1万円をチャージする。
弁当は買いやすい。
コンビニを使う。
コンビニは使いやすい。
(知的障害者)

店員さんが
スーパーでカゴを持って、
移動してくれたり、
助かっています。
(肢体不自由者)

スーパーでは、レジでなるべく相手の目を
みるようにしていますが、かならず相手も
目を見返して、親切に対応してくれます。
(聴覚障害者)

店のお客様で、車椅子使用の方が、何人かいらっしゃいます。
そのため、自営業の入口をバリアフリーに変えて、対応したらとても喜んでくれました。
(車椅子応対店員)

どこのスーパーでも
高い所にある品物を
取ってくださいと
近くにいる方に頼みますが、
皆さん取ってくれます。
(肢体不自由者)

トイレを貸してもらえる。
(知的障害・発達障害者)

コンビニの中には、
買ったものを椅子
に座って食べられる
ところがある。
(発達障害者)

地下の駐車場から
エレベーターまでの距離が
近いと助かっていた。
障害者用のPがあると安心する。
(肢体不自由者)

私たちの街で見つけた良かったことやモノ

～商店街・道・イベント～

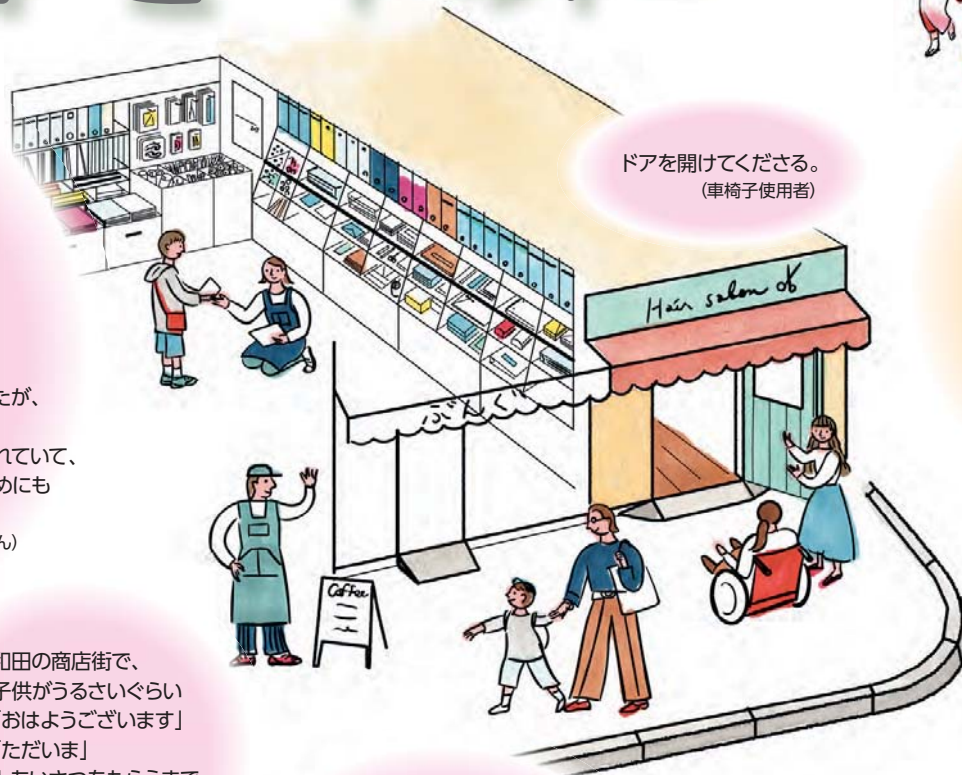
細かい塗り絵が好きで、お気に入りの文房具屋で、たくさん色鉛筆を買っていた。ある日お店の人が「なんでお母さんついて来るの？1人で来させていいよ。」と言った。元々、失敗することを嫌がっていたが、自信がついてきた。文房具屋の店員さんも理解してくれていて、同じ人に慣れるより毎回練習のためにも違う人が接客してくれた。
(知的障害者のある子供のお母さん)

和田の商店街で、子供がうるさいぐらい「おはようございます」「ただいま」とあいさつをもらうまで言うのですが、答えて下さいます。
(知的障害者のある子供のお母さん)

対面式の商店街で、子ども1人で通学の訓練をした時、商店街の方々が「あの子は通ったよ」「あの子は、まだ通ってないよ」など情報をくれて見守ってくれていた。
(知的障害者のある子供のお母さん)

電柱が地中に埋めてあるので、子供と手をつないで歩くことができるようになった。子どもと手をつないで歩く時、他の歩行者や自転車の邪魔にならない。
(知的障害者のある子供のお母さん)

ドアを開けてくださる。
(車椅子使用者)



阿波踊り：
高円寺阿波踊りに希望連として参加させて頂いていた時のこと。それまで化粧をするとすぐに顔を洗い、髪を結うのも嫌がっていた娘が、ボランティアの美容学校の方や美容室の方にやってもらったら、嬉しそうにそのまま踊りに参加し、その後、町の美容室に通えるようになり、今では毎日お化粧をして作業所へ通っています。
(知的障害者のある子供のお母さん)



昔よりも点字ブロックをふさぐような路上駐輪が減った。視覚障害の方に対する配慮が増えた。
(視覚障害者)

普段歩いている、道路は点字ブロックがふさがれていない。
(視覚障害者)

私たちの街で見つけた良かったことやモノ

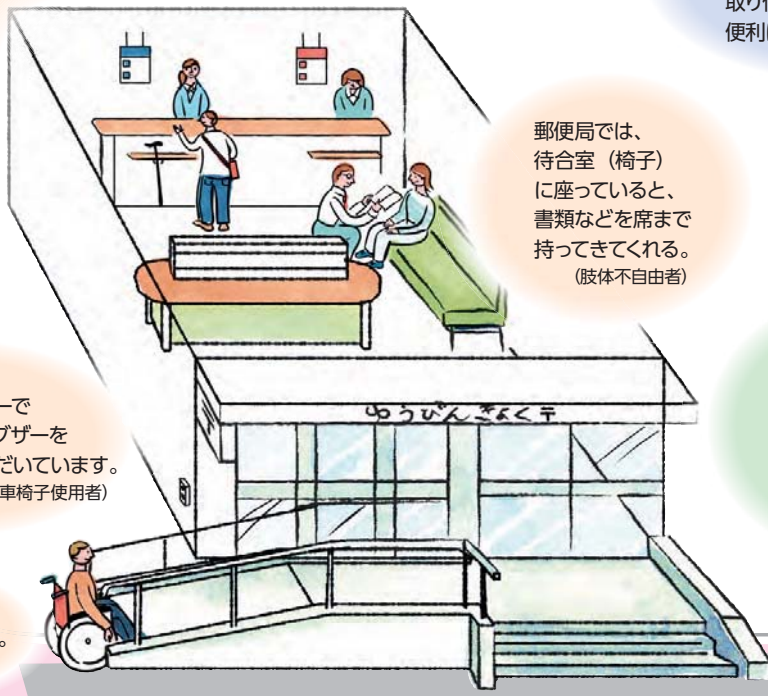
~公共施設・ 公共サービス~

特定郵便局の多くは、地主さんなどが、自分の土地を提供して建てたものが多い。そのため、建物も小さく、バリアフリー化は難しい状態。工夫されたのは、ATMの横にあるボタンを押すと、中にいる職員が出て来てくれて、いろいろな手続きをやってくれること。

(このボタンで職員を呼び出す方法は、他の郵便局にもあるそうです。) 呼び出しボタンを付けるという、少額の出費と思いやりのこもった対応がうれしいです。
(車椅子使用者)

郵便局のバリアフリーでないところは、下でブザーを押す対応をいただいています。
(車椅子使用者)

郵便局はスロープがあった。
(車椅子使用者)

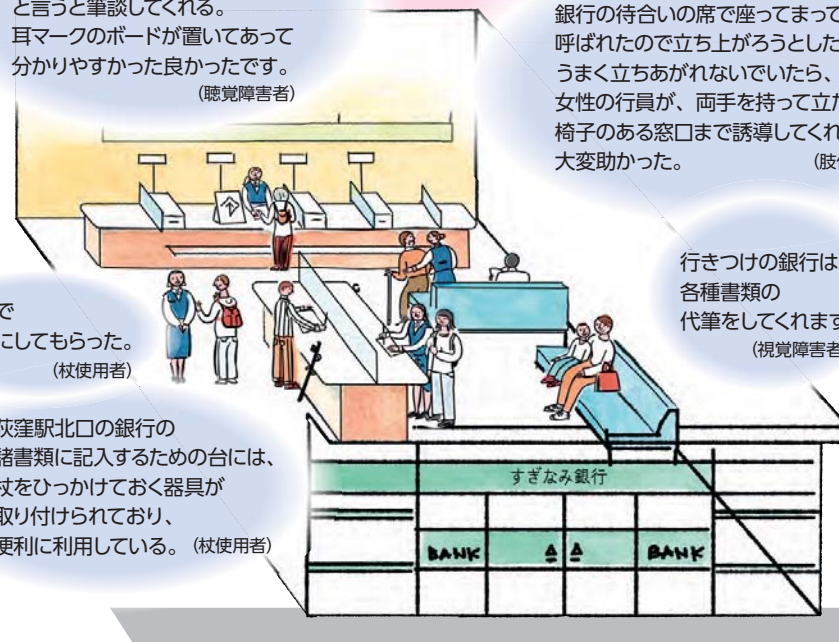


郵便局では、待合室(椅子)に座っていると、書類などを席まで持ってきてくれる。
(肢体不自由者)

銀行に行って「耳が聞こえません。相談したい」と言うと筆談してくれる。耳マークのボードが置いてあって分かりやすかった良かったです。
(聴覚障害者)

銀行で親切にもらった。
(杖使用者)

荻窪駅北口の銀行の諸書類に記入するための台には、杖をひっかけておく器具が取り付けられており、便利に利用している。
(杖使用者)



銀行の待合いの席で座ってまっていたら、呼ばれたので立ち上がろうとしたら、うまく立ちあがれないでいたら、女性の行員が、両手を持って立たせてくれ、椅子のある窓口まで誘導してくれ、大変助かった。
(肢体不自由者)

行きつけの銀行は、各種書類の代筆をしてくれます。
(視覚障害者)

区からタクシー券なども頂けるのでありがたいです。
(下肢障害・体幹障害)

区役所の区政相談課の職員が、手話で「こんにちは」と挨拶してくれる。
(聴覚障害者)



シルバーバスをもらって、毎日の病院通いに助かっています。
(高齢者)

お医者さんは、「きこえないこと」を伝えると、半分くらいの方が、マスクをとってくれる。
(聴覚障害者)



私たちの街で見つけた良かったことやモノ

～ 乗り物 ～



ノンステップになっていて、乗りやすい。
(杖使用の高齢者)



以前は、バスの運転手さんがアナウンスしているのが分からなかったが、最近では、電光表示があり、次の停留所が分かるので、とても助かっている。(聴覚障害者)



バスに筆談しますという表示がある。(聴覚障害者)



コミュニティバス「すぎ丸くん」のバスが自宅近くを通るので、駅へ出るのがラク。助かります。
(ステップも低くて)
(知的障害者/肢体不自由者)

コミュニティバス「すぎ丸」優しい。
(杖使用の高齢者)



普段、仕事に行く時はバスを利用している。その時のバスの運転手の客への対応が良い。具体的には、元気良くあいさつをする運転手がいったり、朝の時間帯で忙しいはずなのに、やたら丁寧な言葉遣いの運転手がいったり、様々だが総じてバスの運用を良くしようという意気込みが伝わってきてとても良いと思う。
(精神障害者)



乗り物で席を譲ってくれる。
(視覚障害者)

ノンステップバスでも、車椅子ごと乗るときには、運転手さんにスロープを出してもらおう。以前は、迷惑そう顔をされたこともあるが、最近ではみな親切に対応してくれる。
(車椅子使用者/杖使用の高齢者)



タクシーの床が平らで、座高が高いワゴンタイプは障害者にとって使いやすい。
(失語症の人)



ジャパンタクシーが増えてきてタクシーの乗車が容易になったことは嬉しい。セダン式のタクシーは中央に境があり、境を乗り越えるのが大変。(高齢者)



タクシーによっては筆談対応してくれる車あり。助かっている。(聴覚障害者)

ドアスライド式、座席が広く荷物が載せやすい。
(視覚障害者)

調査にご協力くださった団体や地域の皆さん

- ①杉並区身体障害者協会
- ②杉並区視覚障害者協会
- ③杉並区聴覚障害者協会
- ④杉並区肢体不自由児者父母の会
- ⑤杉並区手をつなぐ育成会
- ⑥杉並区重症心身障害児者を守る会
- ⑦杉並光友会（原爆被爆者の会）
- ⑧杉並家族会（精神疾患を抱える家族の会）
- ⑨杉並つくしんぼ会
- ⑩すぎなみ若竹会
- ⑪杉並パーキンソン病友の会
- ⑫杉並失語症友の会
- ⑬青空の会
- ⑭杉並区中途失聴・難聴者の会
- ⑮杉並区身体障害者・知的障害者相談員会
- ⑯杉並区障害者団体連合会加盟団体以外の団体
- ⑰杉並区在住の皆さんや杉並区のイベント会場でアンケートに答えて下さった皆さん

問合せ先：

公益財団法人共用品推進機構

〒101-0064

東京都千代田区神田猿楽町 2-5-4 OGA ビル 2F

電話：03-5280-0020 / ファックス：03-5280-2373

メール：jimukyoku@kyoyohin.org

イラスト：白尾加奈子

レイアウト・編集：西川菜美

この事業は一般財団法人児童教育振興財団の協力を頂いて実施しています。