



## ■入澤達吉プロフィール



- 1865 新潟県見附市生まれ
- 1877(12) 上京(叔父池田謙斎帝大初代医学部長の勧め)
- 1883(18) 帝国大学医学部本科進学
- 1890(25) ドイツ留学(ストラスブール、ベルリン)
- 1894(29) 帰国
- 1895(30) 東京帝国大学内科学助教授
- 1901(36) 同大学教授就任
- 1921(56) 医学部長就任
- 1924(59) 大正天皇侍医頭就任
- 1927(62) 侍医頭辞任
- 1938(73) 逝去

## ■伊東忠太プロフィール



- 1867 山形県米沢市生まれ
- 1881(14) 外国語学校ドイツ語科入学 (1873上京)
- 1889(22) 帝国大学工科大学入学
- 1892(25) 同大学卒業。卒業論文『建築哲学』
- 1893(26) 東京美術学校にて「建築装飾術」講義を担当
- 1896(29) 古社寺保存会委員就任
- 1898(31) 学位請求論文『法隆寺建築論』
- 1901(34) 結婚
- 1902(35) アジア・欧米留学
- 1905(38) 帰国後、東京帝国大学教授就任
- 1928(60) 東京帝国大学退職。早稲田大学教授就任
- 1943(75) 文化勲章受章
- 1954(86) 東京都文京区の自宅にて逝去

## ■ 竹中工務店プロフィール



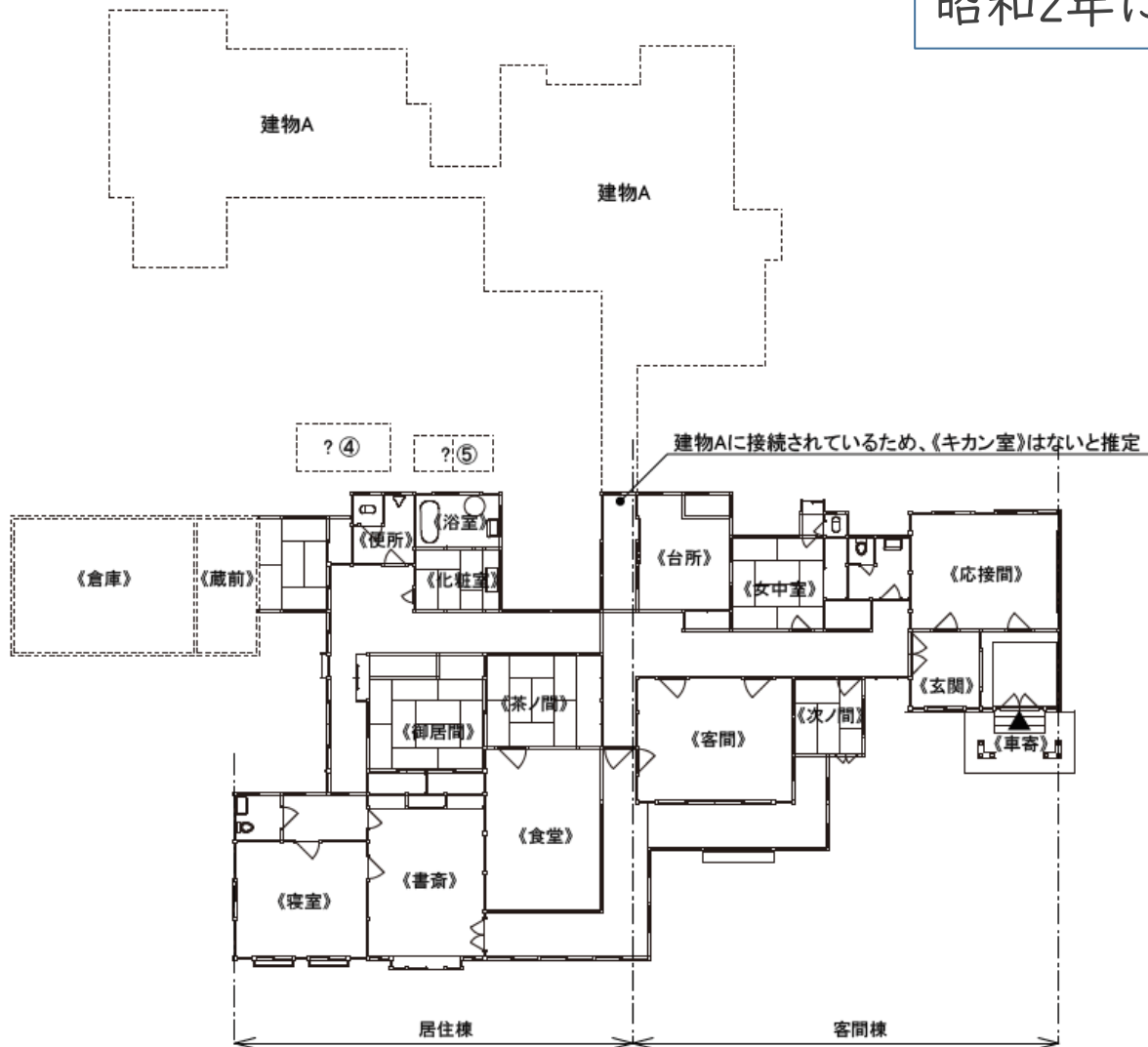
第14代竹中藤右衛門

- 1610 初代竹中藤兵衛正高が名古屋で創業
- 1899 14代竹中藤右衛門が神戸に進出 創立1年
- 1909 「合名会社竹中工務店」設立
- 1911 東京・大阪出張所開設
- 1918 社章の制定
- 1920 店主 竹中藤右衛門 欧米視察
- 1923 創立地神戸より大阪に本店を移す
- 1936 社是の制定
- 1937 株式会社竹中工務店創立

居住者	期間	和暦	西暦	建物の履歴
入澤家	第Ⅰ期	昭和2年	1927	創建。建物は昭和2年に上棟、竣工。
	第Ⅱ期	昭和5年	1930	北側附属屋を改変。台所を増築。
近衛文麿	第Ⅲ期	昭和13年	1938	昭和12年に近衛文麿が荻外荘を購入。西側別棟を増築。
				正門を西側に移築。
	第Ⅳ期	昭和18年	1943	書斎・寝室・玄関等の改修。
近衛家	第Ⅴ期	昭和35年	1960	玄関・客間棟を駒込に移築。北側に玄関を増築。
				西側別棟にも玄関を増築。
	第Ⅵ期	昭和45年	1970～	近衛家による荻外荘の改修

## ■ 第I期1927-1930

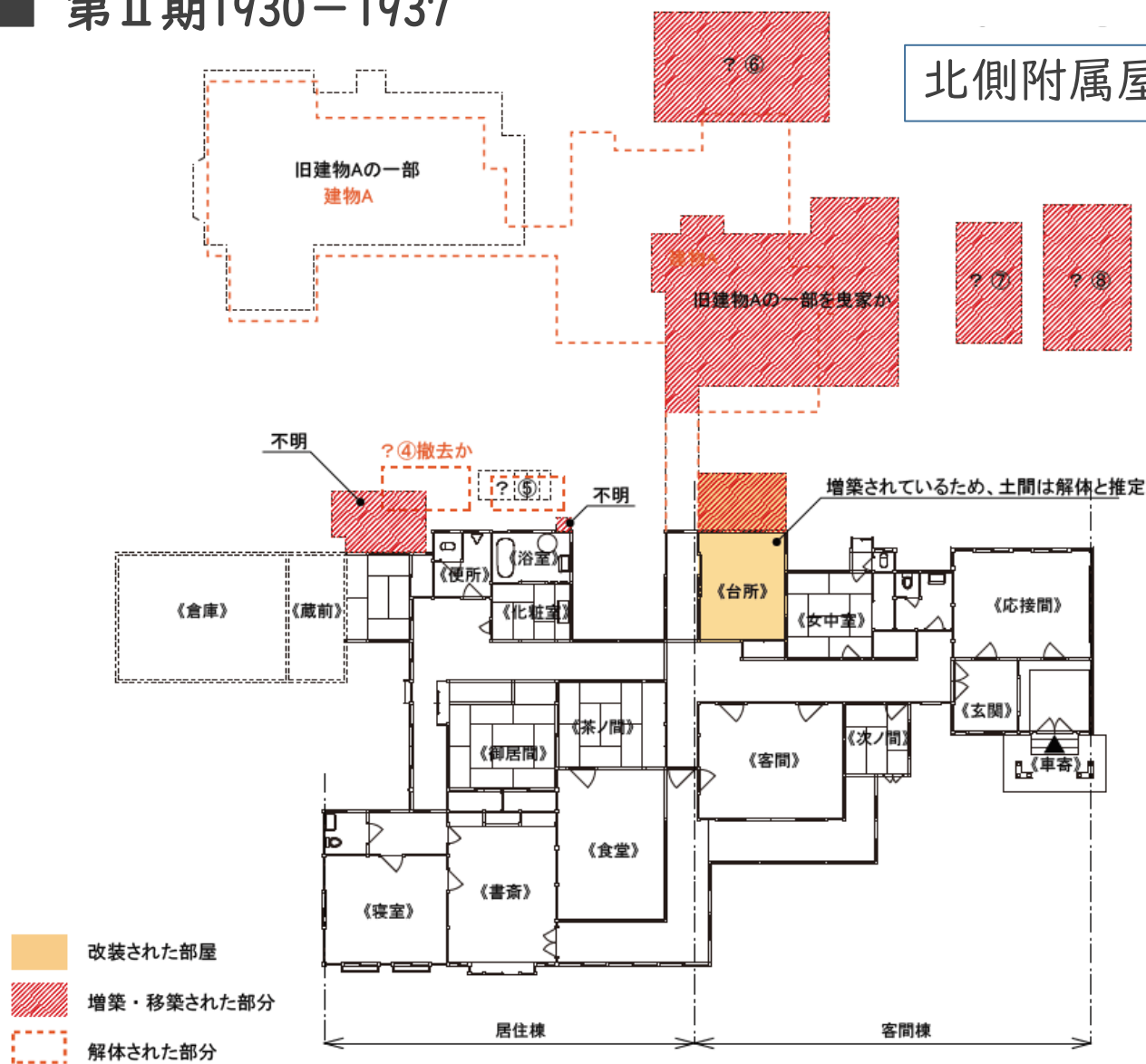
昭和2年に上棟、竣工



※荻外荘公園整備基本計画に掲載された図版を加工

## ■ 第Ⅱ期1930-1937

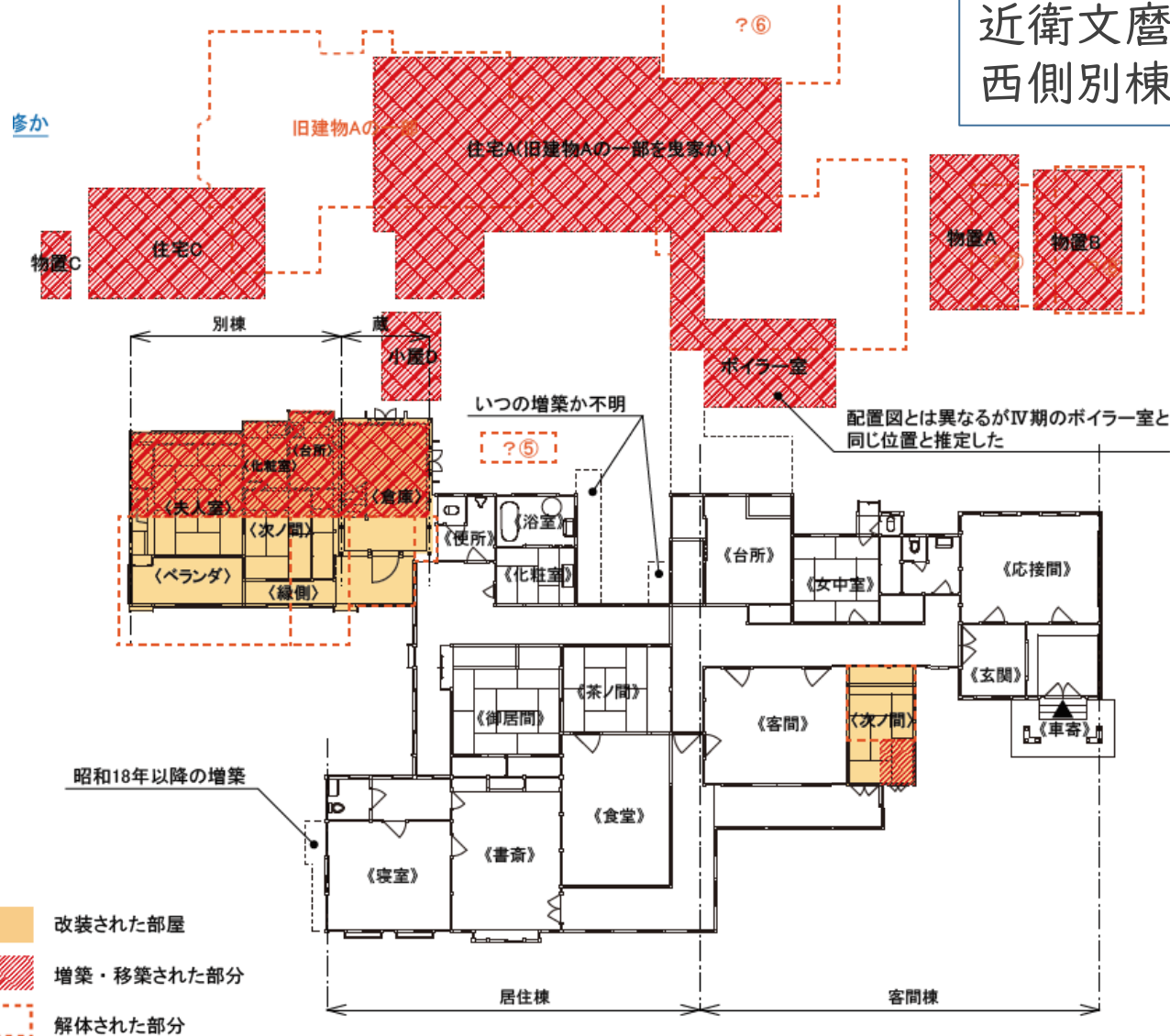
### 北側附属屋改変・台所増築



※荻外荘公園整備基本計画に掲載された図版を加工

## ■ 第Ⅲ期1938-1941

近衛文麿が荻外荘を購入  
西側別棟、次の間の増築

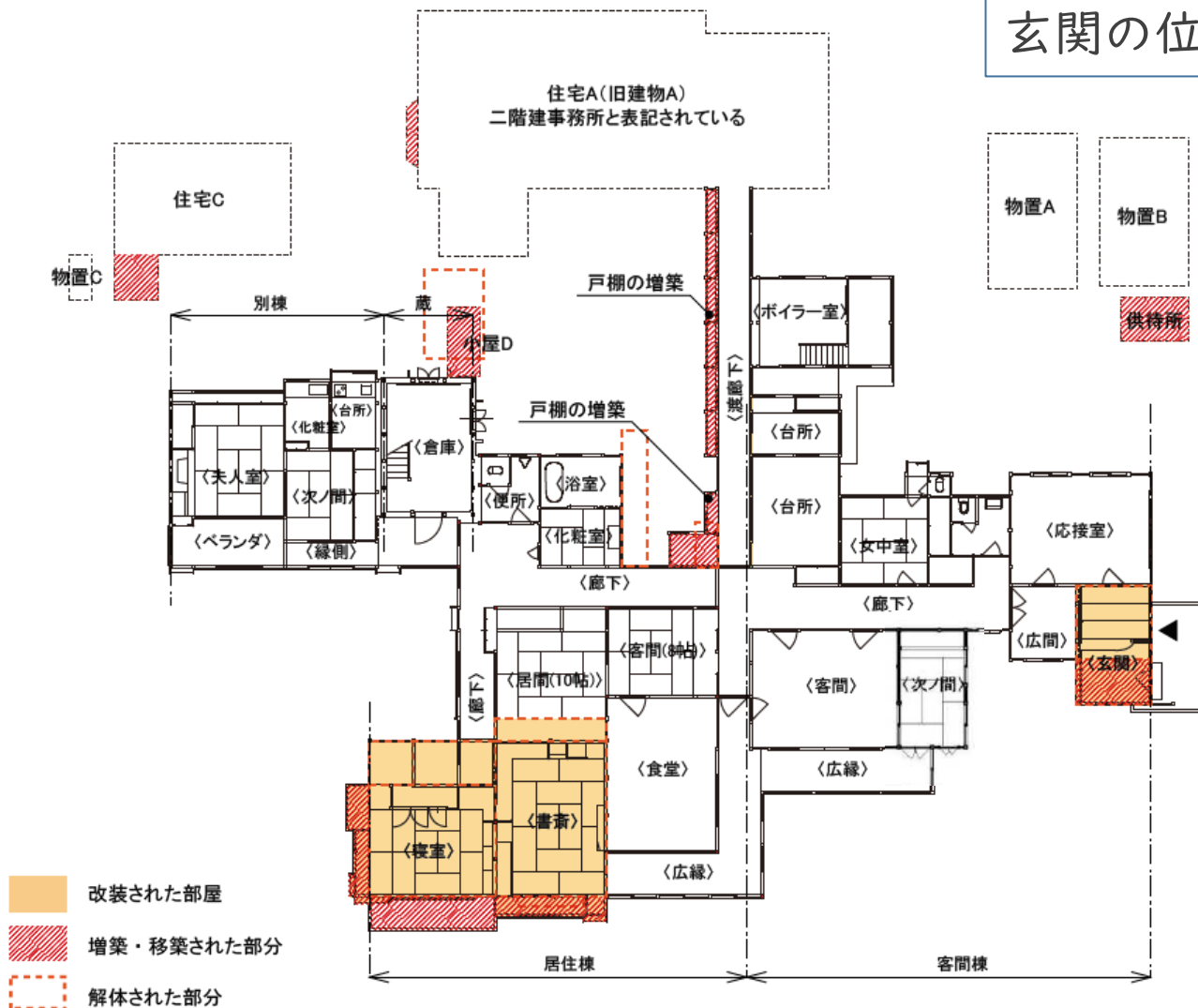


※荻外荘公園整備基本計画に掲載された図版を加工



## ■ 第Ⅳ期1943-1960

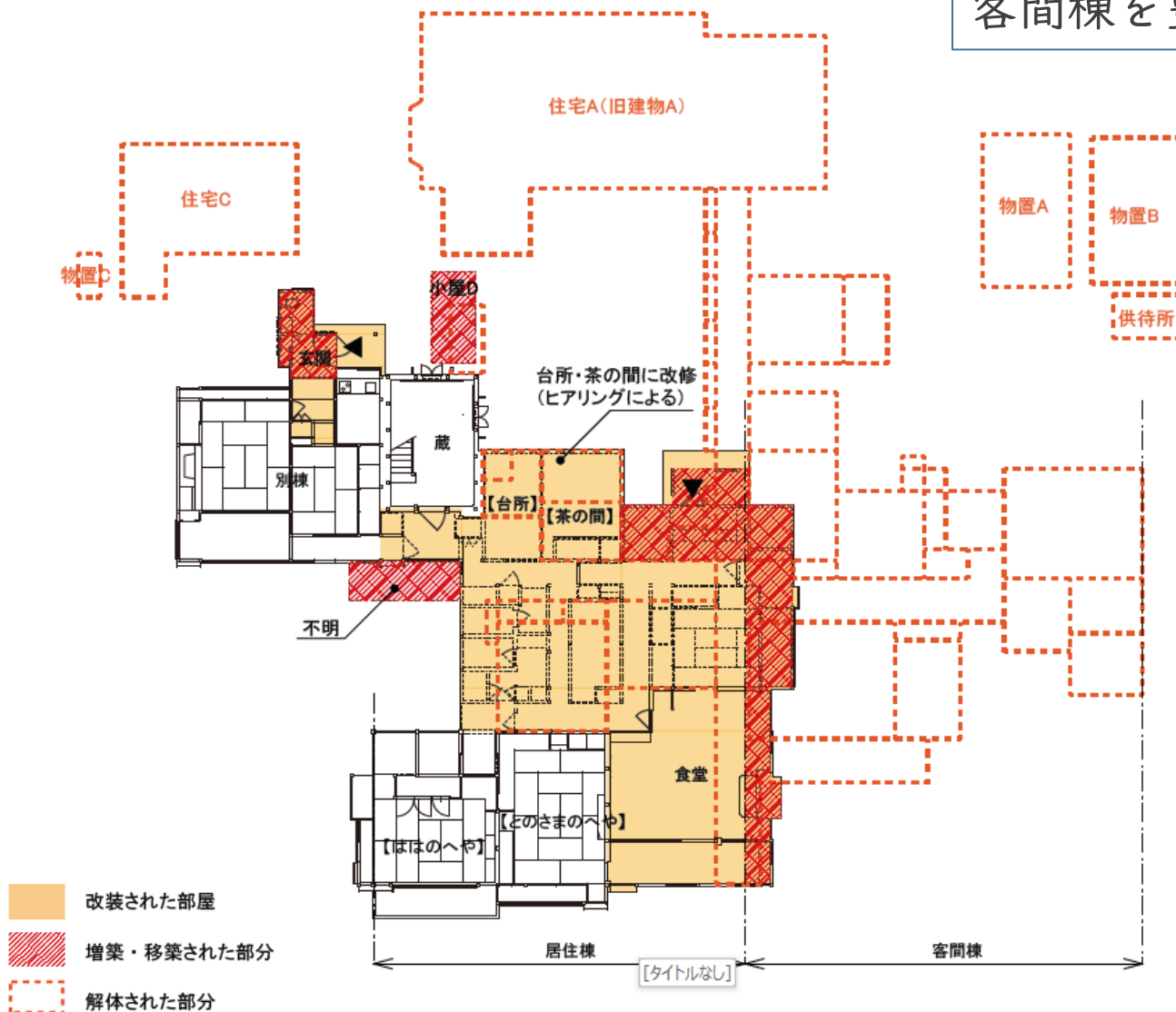
書斎・寝室を和室に改修  
玄関の位置変更



※荻外荘公園整備基本計画に掲載された図版を加工

## ■ 第V期1960-1970

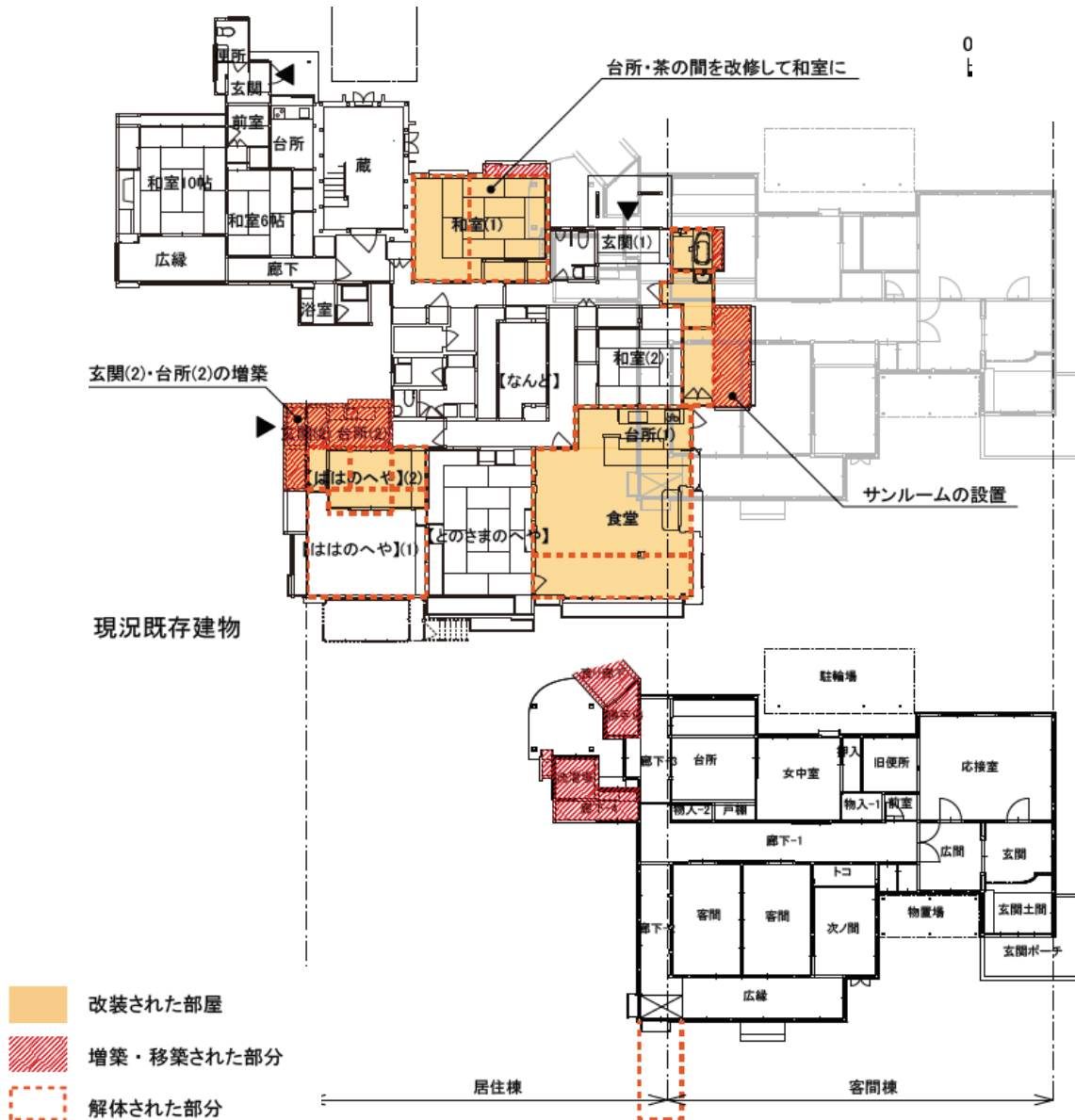
客間棟を豊島区へ移築



※荻外荘公園整備基本計画に掲載された図版を加工

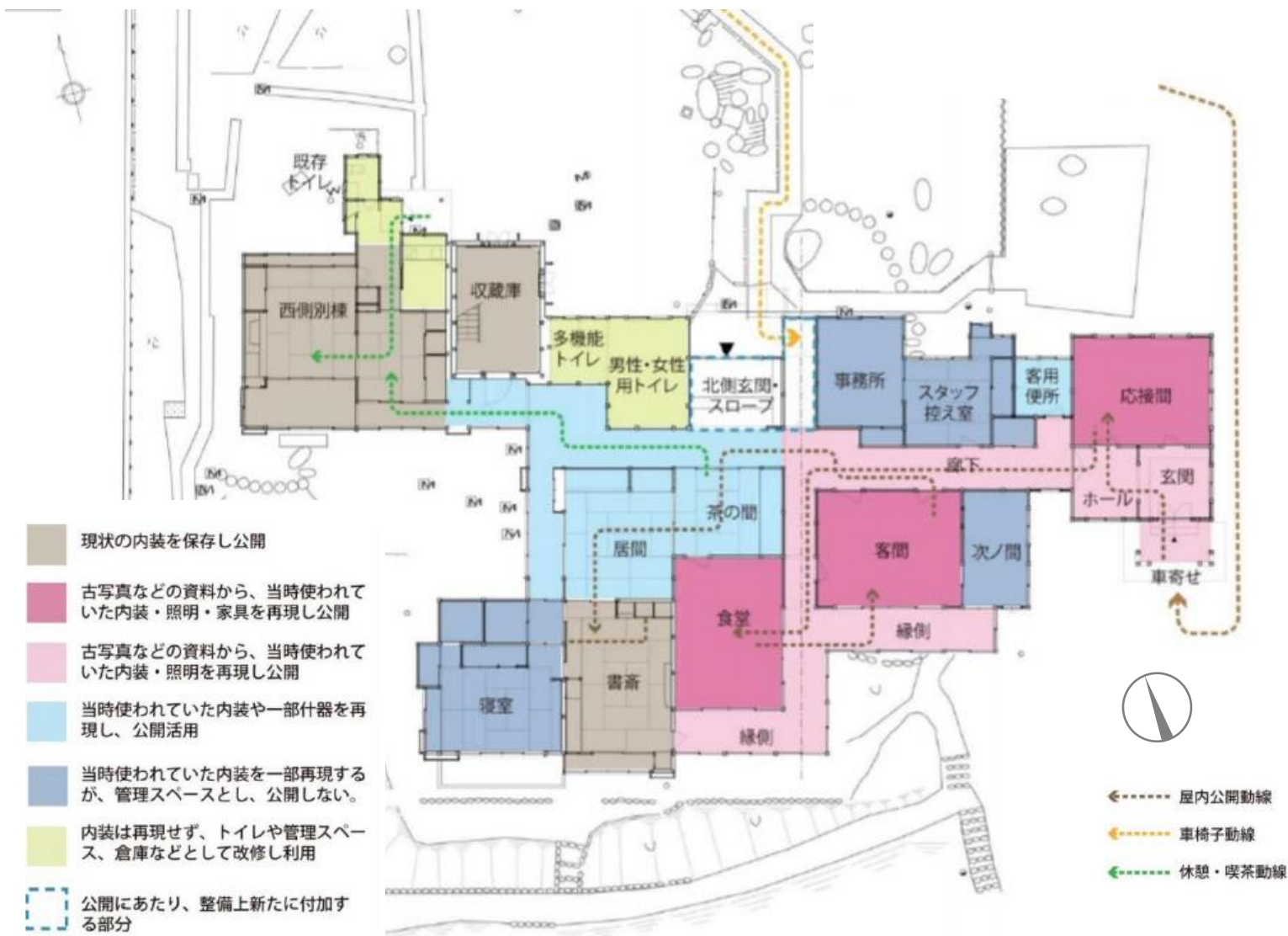
## 第VI期 1970 - 現在

近衛家による内装改修  
台所・和室の改修  
サンルームの設置



※荻外荘公園整備基本計画に掲載された図版を加工

## ■ これからの荻外荘



※荻外荘公園整備基本計画に掲載された図版を引用