

杉並区立高井戸小学校増築その他工事

工事説明会資料

令和5年10月27日(金)

発注者：杉並区

目次

1. 工事概要	P2
2. 工事関係者一覧	P3
3. 作業体制	P4
4. 危険防止対策	P4
5. 火災予防対策	P5
6. 工事騒音・振動・粉塵対策	P5
7. 交通安全対策	P5
8. 近隣家屋等の保全	P6
9. 風紀対策	P6
10. 主要工事内容	P7
11. 工程表	P8
12. 工事車両経路図	P9

1.工事概要

工事名称：杉並区立高井戸小学校増築その他工事

工事場所：杉並区高井戸西二丁目2番1号

工事概要：[増築工事]学童クラブ（1階）、小学校（2階）

：[改修工事] 既存棟 3階 図工室を普通教室(2室)に改修

敷地面積：10,864.25㎡

建築面積：445.18㎡（既存建築面積：4,095.97㎡）

延床面積：928.44㎡（既存延床面積：9,636.96㎡）

基礎：杭基礎

構造：鉄筋コンクリート造

階数：地上3階(3階は塔屋のみ)

最高高さ：12.738m（既存校舎：18.24m）

工期：令和5年10月30日～令和6年8月9日

2.工事関係者一覧

* 工事に関する問合せ先

(現場事務所の連絡先等は、電話を設置次第、仮囲い等に掲示いたします)

建築工事 (昇降機設備工事含む)	株式会社 興建社 東京都杉並区荻窪5-18-14 TEL：03-3392-6911(代表) 現場代理人：石松豊幸
電気設備工事	サンヨー興産 株式会社 東京都杉並区阿佐谷南2-33-14 TEL：03-3316-2876 現場代理人：藤谷竜雄
給排水衛生空気調和設備工 事	株式会社 東京水質管理センター 東京都杉並区下高井戸4-8-3 TEL：03-6304-6420 現場代理人：松本優

・ 工事監理：株式会社 翔設計 03-5410-2525

・ 杉並区役所 代表電話03-3312-2111

・ 政策経営部営繕課(工事について)

・ 教育委員会事務局学校整備課(小学校について)

・ 子ども家庭部児童青少年課(学童クラブについて)

中神・佐津川(内線1564・1562)

平岡・阿部 (内線1683)

小池 (外線03(3393)4760)

3.作業体制

(1)作業時間：

作業は原則、午前8時から午後6時までと致します。(なお、大型重機の搬出入については、所轄警察署の指導により、午前6時頃及び夜間に行うことがあります。その際は事前にお知らせいたします。)

※作業の点検、準備、後片づけ清掃の為、前後1時間は作業員が出入りすることがあります。

(2)休業日：

日曜日・祝日・年末年始は原則として休業と致します。

但し、現場事務所内での事務作業及び騒音の出ない仕上げ工事は行うことがあります。

(3)緊急時：

暴風雨(台風時)、地震等、緊急時で安全維持の必要がある場合は、時間外あるいは休業日でも作業させて頂く事があります。

(4)時間外作業：

騒音、振動の少ない内部仕上げ工事、作業準備、片付け作業、作業途中で中断不可能なコンクリート打込み作業等については、上記(1)の時間を超えて作業させて頂くことがあります。

その場合は、事前に仮囲い等に掲示いたします。

(5)工事予定表：

工事のお知らせについては、週間工事予定表を仮囲い等に掲示いたします。

4.危険防止対策

工事中は作業現場の敷地周囲に鋼板等による仮囲いを設け、また足場面には、養生シートを張り危険防止・騒音防止に努めます。

5.火災予防対策

火気を使用する作業を行う場合、管理責任者を定め、消火設備の整備を行う等、防火体制を固め、万全の対策を立てます。

6.工事騒音・振動・粉塵対策

騒音・振動・塵埃飛散等による迷惑を最小限にとどめるよう、作業時間の設定、工法の選択に最善の努力を致します。

7.交通安全対策

- (1)常時交通誘導員を配置し、土工事・コンクリート打設工事等で、工事車両の運行台数の多い日は、誘導員を増員して、交通安全を図ります。
- (2)工事車両の運転手には、交通法規・所轄警察署の指導を厳守するよう指示し、地域住民の皆様の安全確保を最優先して交通安全に努めます。
- (3)工事関係車両は、周辺道路での待機及び路上駐車を厳禁とします。また、作業所付近では徐行運転(20Km/以下)で進入、退場し、構内では空ぶかしせず、アイドリングストップを励行いたします。
- (4)工事現場から出る車両は、道路を汚さないよう必要に応じて敷地内でタイヤの洗浄等を行います。

8.近隣家屋等の保全

近隣の家屋等に損傷等の被害が生じないように、最善の努力をもって工事を行います。工事開始前と工事完了後に、隣接する家屋には家屋調査を予定いたしておりますのでご協力をお願い致します。なお、公正を期するため、専門の第三者機関((株)コスモ環境設計 担当者：吉村 03-5821-2200)が家屋調査を行います。
該当の近隣の方には、後日、調査会社から日程調整の連絡をさせていただきます。

9.風紀対策

本工事に従事する作業員の風紀について指導監督を行い、防火・防犯、衛生管理の徹底を図ります。

10.主要工事内容

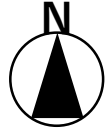
工種	予定期間	主な施工内容及び工法	予定使用機械及び車両 【1日最大台数】
準備工事 仮設工事	令和5年10月下旬 ～ 令和6年7月上旬	<ul style="list-style-type: none"> 仮囲い、養生鉄板敷込み 仮設事務所設置、外部足場組立 	トラック・ユニック車 【10台】 レッカー車 【1台】 重機(バックホウ) 【1台】
解体工事	令和5年11月中旬 ～ 令和5年12月中旬	<ul style="list-style-type: none"> 防球ネット解体、鉄骨階段解体 	トラック・ユニック車 【5台】 レッカー車 【1台】 重機(バックホウ) 【2台】
山留工事 土工事	令和5年12月上旬 ～ 令和6年3月下旬	<ul style="list-style-type: none"> 山留工事：親杭建込 土工事：掘削及び残土搬出、埋戻し 	山留杭打機 【1台】 トラック・ダンプ 【20台】 重機(バックホウ) 【2台】
杭工事	令和5年12月中旬 ～ 令和6年1月中旬	<ul style="list-style-type: none"> 所定の場所を掘削後、その中に鉄筋を設置し、コンクリート打設を行う。 	トラック・ユニック車 【5台】 杭打機 【1台】 ミキサー車 【10台】
躯体工事	令和6年2月中旬 ～ 令和6年5月下旬	<ul style="list-style-type: none"> 躯体構築作業 基礎～地上3階を型枠・鉄筋を組み、ポンプ車にてコンクリート打設を行う。	トラック・ユニック車 【5台】 レッカー車 【2台】 ミキサー車・ポンプ車 【50台】
仕上工事	令和6年6月上旬 ～ 令和6年7月下旬	<ul style="list-style-type: none"> 内装仕上工事 コンクリート躯体の構築が完了した部位より、内部間仕切、仕上を行う。 <ul style="list-style-type: none"> 外装仕上工事 コンクリート躯体の構築が完了した部位より、防水・外装工事を行う。	トラック・ユニック車 【10台】 レッカー車 【2台】
外構工事	令和6年2月上旬 ～ 令和6年7月下旬	<ul style="list-style-type: none"> 構内舗装、植栽植え付け 	トラック・ユニック車 【10台】
電気・設備工事	令和6年2月上旬 ～ 令和6年7月下旬	<ul style="list-style-type: none"> 先行配管工事(躯体工事中) 配線、器具付け工事 試運転・調整作業 	トラック・ユニック車 【5台】 レッカー車 【1台】 重機(バックホウ) 【2台】
改修工事	令和5年12月上旬 ～ 令和6年7月下旬	<ul style="list-style-type: none"> 図工室・音楽室天井改修、建具改修 擁壁改修工事 	トラック・ユニック車 【5台】

11.工程表

工程表											
年月 工種	令和5年			令和6年							
	10月	11月	12月	1月	2月	3月	4月	5月	6月	7月	8月
準備工事	近隣説明会 ■										
仮設工事		仮囲い・仮設事務所 ■					外部足場組立 ■				
解体工事		解体工事 ■									
山留工事 土工事			山留工事 ■	根伐り工事 ■		埋戻し工事 ■					
杭工事			杭工事 ■								
躯体工事					基礎～R階 ■	躯体工事 ■					
仕上工事									内外装仕上工事 ■		
外構工事					外構工事 ■						
電気・設備工事					配管・配線・機器取付 ■						
改修工事			既存校舎 改修工事 擁壁改修 ■								
備考											

※時期については、現場状況等により前後する場合があります。

12.工事車両経路図

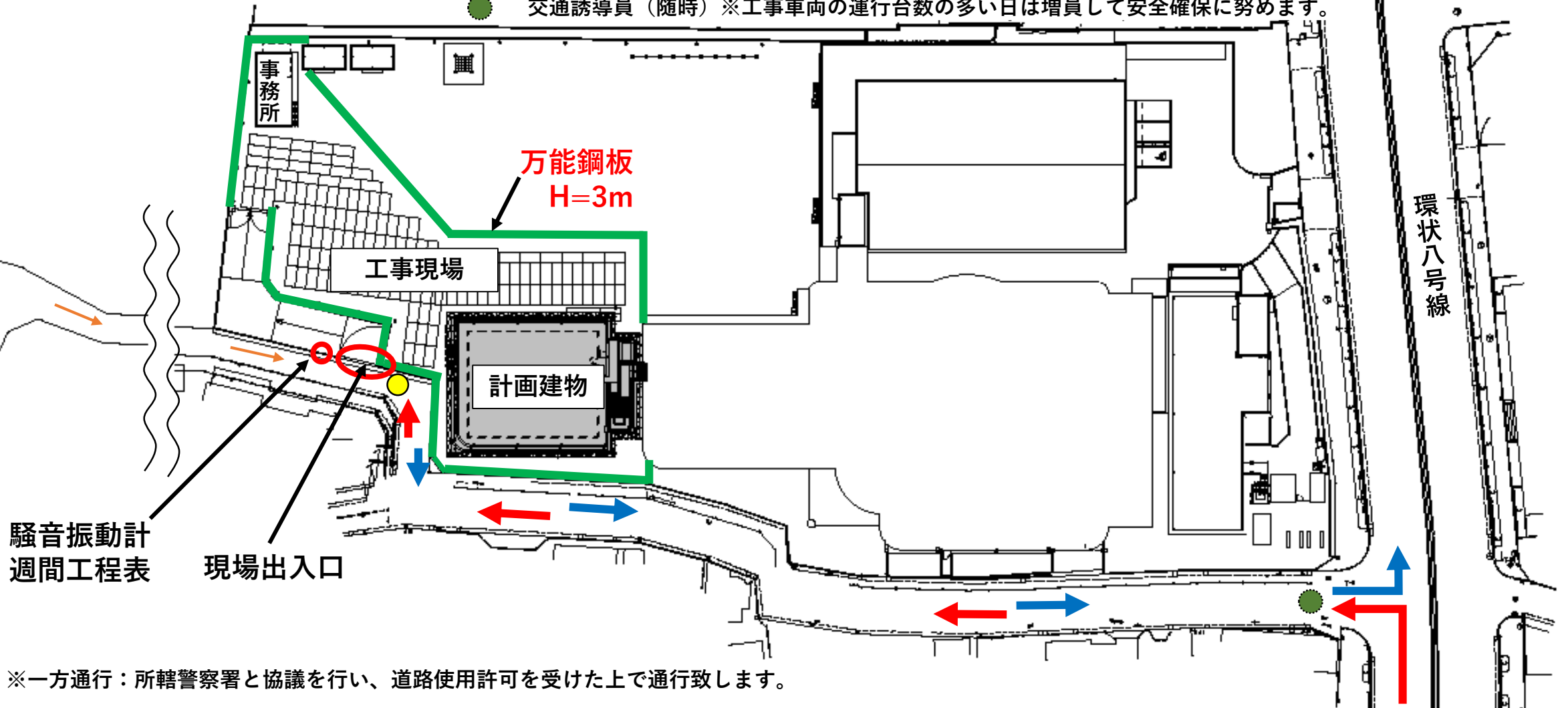


凡例

- 工事車両入場時動線
- 工事車両退場時動線
- 乗用車程度の通行
- 交通誘導員 (常駐)
- 交通誘導員 (随時) ※工事車両の運行台数の多い日は増員して安全確保に努めます。

期間：令和5年10月末～竣工まで

至荻窪



※一方通行：所轄警察署と協議を行い、道路使用許可を受けた上で通行致します。