

リユース容器貸出事業 利用の手引き

どんなリユース容器があるの？

	大きさ※1	素材	使用用途 (例)	写真	在庫数	貸出 単位
カップ	口径 8.5cm 高さ 8.5cm 容量 300ml	ポリプロ ピレン製	飲み物 ※着色の可能性が あるため、食べ物 には利用しないで ください。		800 ※2	20
丼	直径 14.5cm 深さ 6.5cm 容量 500cc	ポリプロ ピレン製	ご飯モノ 麺類 かき氷		1,000	
平皿	直径 22cm	ポリプロ ピレン製	カレー オムライス 焼きそば お好み焼き		1,000	
箸	22.5cm	PBT 樹 脂製	—		1,000	50
スプーン	17.5 cm	ステン レス製	—		1,000	

耐熱温度は約 110 度です。電子レンジは不可です。揚げ物等は、必ず油をきってから盛り付けてください（一般的に揚げ物の油の温度は 170 度以上とされています）

※1 容量は全体量を表記しておりますので、実際はその 6～8 分目ぐらいの量にしてください。

※2 区保有分が紛失等により減り足りない場合、透明のカップの貸出になります。

誰がいつ借りることができるの？

対象者

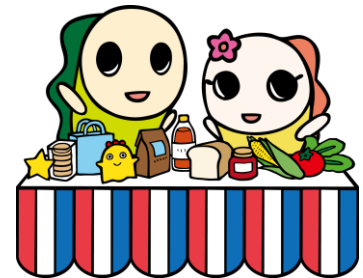
- 区内で実施されるイベントを主催する団体（商店会等）
- 区内で実施されるイベントで飲食物を提供する参加者

対象イベント

令和7年3月20日までに開催され、参加者を広く募り、多くの区民が参加できる飲食を伴う行事

※営利を目的としないもの

※政治活動や勧誘等は除く



貸出期間

イベント開催日の前後各3日以内

（例）8月10日、11日の2日間開催の場合



リユース容器を借りるには？

事前相談

貸出希望日の2か月前までに、事前相談をしてください。

事前相談票を窓口か郵送でご提出いただくか、オンラインでも相談できます。

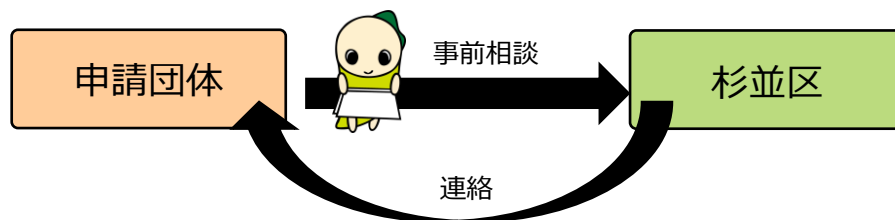
事前相談票のダウンロード



事前相談フォーム
(オンライン)



後日、貸出しの可否について区からご連絡いたします。同時期に他のイベントで貸出希望がある場合、希望個数の貸出ができない可能性があります。



申請

区から貸出し可能の連絡を受けた後、貸出希望日の2週間前までに申請してください。

申請書を窓口か郵送でご提出いただくか、オンラインでも申請できます。

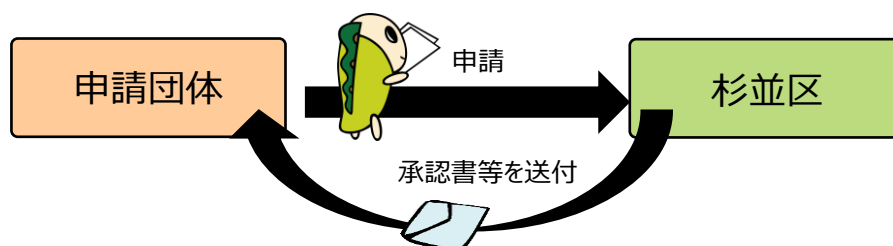
申請書のダウンロード



申請フォーム
(オンライン)



後日、区から「リユース容器貸出事業利用承認書」やイベント終了後にご提出いただく報告書等をお送りします。



指定場所へお届け

配達希望日に容器を指定の配送場所に宅配便（佐川急便）でお届けします。

※お届け時間の指定はできません。

お届け時に返却票をお渡ししますので、返却までが完了するまで紛失しないようにしてください。

※容器を使用するまでは開封せず、衛生的な場所に保管してください。

※イベント当日に開封する際はすべて開封せず、使用分のみ取り出してください。



リユース容器はどうやって回収する？

回収ステーションを決める

来場者にリユース容器を導入していることがわかりやすく伝わるように、回収ステーションの設置場所、広報ツールの掲示場所など、会場レイアウトを工夫しましょう。

【回収しやすい場所】

- ごみ回収ステーション付近
- 容器を利用するブース付近
- 出入口付近



※会場に“囲い”があると導線の管理ができ、回収がスムーズです。

回収する人員を配置する

回収ステーションには必ず人員を配置し、役割分担をしましょう。

【主な役割】

- 回収ステーションへの案内
- 食べ残しや飲み残しの払い落しの案内
- リユース容器の回収受付
- 容器の種類ごとの収納や整理

回収ステーションがあることを呼びかける

回収ステーションがあることを来場者へPRしましょう。

- 回収の協力をお願いするポスターの掲示や、商品提供時の来場者への呼びかけなど、出店者に協力をお願いしましょう。
- 容器を使用する方へ、直接呼びかけを行いましょう。
- 会場内でのアナウンスが可能であれば、積極的に行いましょう。

【回収ステーション（イメージ）】



★声かけの例
「カップはこの箱に重ねて
入れてください」



イベント時の返却受付や収納はどうやってやるの？

1. 食べ残し・飲み残しを必ず取り除いてください

容器は洗わずに返却してください。ただし、容器に残っている食べ残し・飲み残しは必ず取り除いてください。

使用済みの容器は、衛生の観点からも利用者自身の手でコンテナに入れていただくのが基本です。



※容器の使用は1回限りです。洗って使いまわすことはできません。

【食べ残し・飲み残しの処理】

✓綺麗に食べていただき、回収する際へら等で軽く食器についている汚れを落としてください ※麺類の汁や食べ物の塊（固形物）は落としてください

✓現地での水洗いは不要です

へら等で軽く落とす

◎OK例



×NG例

カビの発生や重ねたお皿が倒れて汁漏れや異臭漏れの原因になりますので、ご協力お願いいたします。

2. 回収した容器を種類別に分けてください（数を記録してください）

あらかじめ種類別に並べておくと梱包作業が楽になります。

※イベント終了後にご提出いただく報告書に返却数を記載していただきますので、数の記録をお願いいたします。



3. 青いコンテナ下底に敷いてあるビニール袋は絶対にはがさないでください

運搬時の残飯・汁漏れを防ぐために青いコンテナの下底に敷いてあるビニール袋は絶対にはがさないでください。



4. その上から大きいビニール袋（搬入時に梱包していた袋）を広げて使用してください。



5. 容器を上向きにきちんと重ねて大袋に入れてください。

残飯・汁漏れを防ぐために、容器を上向きにきちんと重ねて大袋に入れてください。

※容器を横向きや伏せた状態では入れないでください。残飯や汁が漏れる原因になります。



6. 箸は向きを揃えてまとめてください。

箸をバラバラに入れると折れる原因になりますので、向きをそろえてください。



7. 大きいビニール袋の口をしっかりと閉めてください。

汚れやおいが外部に漏れないように、大きいビニール袋の口をしっかりと閉めてください。

同じコンテナに未使用未開封容器を梱包する必要がある場合、それぞれ大袋は別にして梱包してください。



8. コンテナの汚れをふいてください

雨天や悪天候などでコンテナが汚れた場合、泥・汚れをふいてください。コンテナが汚れている場合、配送業者様から集荷拒否を受けることがあります。

9. 返却用送り状を記入・配送業者に連絡してください。

納品時に同封した佐川急便の返送用伝票をご利用いただきます。Web集荷もしくは、最寄りの営業所を検索して電話等で集荷を手配してください。（地域によっては、あらかじめ納品を担当した佐川急便に伝えておくことをおすすめします。）

※集荷場所はイベント会場と異なっても構いません。集荷依頼の際に佐川急便にお伝えください。

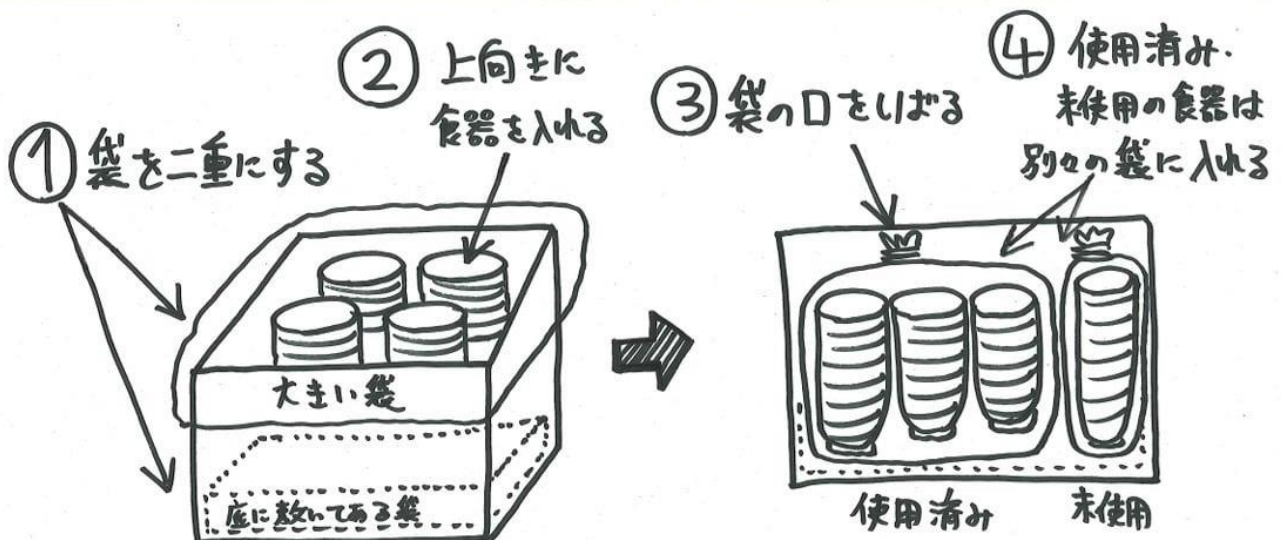
※返却までの間、無人の場所に放置する等はしないでください。



(参考)

リユース食器の返却方法

このPOPは、食器返却所内の見えるところに貼ってお使いください。



↑ コンテナ(箱)の底に敷いてあるビニール袋は汁もみ防止用です。絶対にはがさないでください!!

未使用容器の取り扱い

小袋を開封していない未使用の容器は、返却時、使用済み容器とは別の大きいビニール袋に入れてから梱包してください。決して使用済み容器と同じ大きいビニール袋入れないでください。もし、同じコンテナに使用済み容器、未使用容器を梱包しないといけない場合は、画像のように必ず分けて入れてください。



悪い梱包例



使用済み容器を大きいビニール袋に入れずコンテナに直接入れている

※絶対にしないでください

→コンテナの外に汚れや汁、臭いが流れ出る可能性が高く、**配送拒否**となります。

→整理されていない。種類をそろえていない場合、容器破損の可能性が高くなります。



使用済み容器を大きいビニール袋に入れず、さらに未使用容器（小袋未開封）を一緒に入れている

→未使用容器が使用済み容器と一緒にため、汚れが付着してしまいます



未使用容器（小袋未開封）を直接コンテナに入れている

→大きいビニール袋に入っていないため、未使用容器の小袋が直接コンテナにあたり、破けやすくなります

※写真：特定非営利活動法人 スペースふう

ご利用後について

イベント終了後、利用報告書をご提出いただきます。

容器の返却数・周知方法や工夫などについてお聞かせください。

また、会場の様子について写真もご提出いただきますので、撮影をお願いいたします。

ご利用上の注意

- リユース容器は、貸出を決定したイベントのみに使用し、第三者へ転貸しないでください。
- リユース容器は、衛生的な環境において飲食物の提供のみに使用してください。
- 飲食に起因する衛生管理上の事故を発生させないよう、食品及びリユース容器の衛生管理に努めてください。
- リユース容器を紛失し、破損し、または汚損しないよう、来場者への周知を徹底してください。
- リユース容器を確実に回収し、返却できるように努めてください。
- 管理を怠り、容器を紛失・破損した場合は弁償金がかかりますのでご注意ください。
- イベントを中止しようとするときは、必ず開催日の5日前までに区へ報告してください。これを過ぎたときは、配送を止めることができません。
- 返却までに返却票を紛失した場合は、区へご連絡ください

よくある質問

Q1. 営利を目的としないイベントとは具体的にどういったものですか。

区民の方が無料で出入りできるイベントをいいます。イベント自体に入場料などを設けている場合は対象外となります。

Q2. 事前にリユース容器の現物を見ることはできますか。

環境課温暖化対策係（区役所西棟7階）までお越しいただければ、現物をご覧いただけます。

Q3. リユース容器の受取は、必ずイベントの3日前となりますか。

3日前以降で配送希望日をお伺いいたしますので、イベントの前日などでも受取が可能です。イベント当日の受取はできません。

Q4. 当日、容器が足りなくなったので洗って使いまわしてもいいですか。

衛生管理上の事故につながりかねないので、絶対に使いまわさないでください。

Q5. 受取後、保管場所が屋内にないので屋外で保管してもいいですか。

飲食物の提供に利用するため、屋内の衛生的な場所で保管してください。

Q6. 回収ステーションの設置はこちらで行うのですか。

のぼり旗やPOP（案内表示）の貸出しが可能です。希望する方は事前に連絡の上、環境課温暖化対策係（区役所西棟7階）までお越しください。

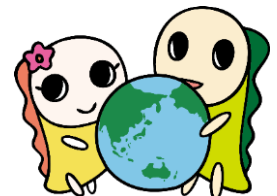
食べ残し用のバケツやざるは基本的にご自身でご用意いただきますが、難しい場合はご相談ください。

担当

杉並区 環境部 環境課 温暖化対策係

〒166-8570 杉並区阿佐谷南 1-15-1（杉並区役所西棟7階）

電話 03-5307-0672（直通）



【参考】POP(案内表示)について

POPのデータは区公式ホームページ(右記)からダウンロードできます。

ラミネート加工したPOPやのぼり旗は区から貸出しています。

貸出を希望する場合は環境課温暖化対策係へご連絡ください。

※貸出・返却は区役所へ来所していただく必要があります。



◆テント等からの吊り下げ用(A4×11枚)



◆テーブル等への貼付用(A3×2枚)



◆回収コンテナ用(A4)



◆残飯入れ用(A4)



◆ポスター(A3)



◆のぼり旗(60cm×180cm)



本体 60 cm×180 cm

ポール・台の貸出もできますが、お車での来所を推奨します。