

◆ 杉並区 ◆
中小企業の景況

令和5年度第3四半期
(令和5年10月~12月)

 杉並区産業振興センター

目 次

都内中小企業の景況（令和5年10月～12月期）	1
杉並区内中小企業の景況（令和5年10月～12月期）	2
杉並区内各業種別業況の動きと来期の予測	2
業種別業況の動き（実績）と来期の予測（東京都・杉並区の比較）	4
・ 製造業	6
・ 卸売業	9
・ 小売業	12
・ サービス業	16
・ 建設業	20
・ 不動産業	23
経営者の声	26
日銀短観	27
杉並区と東京都全体の企業倒産、休廃業・解散動向	28
特別調査「2024年（令和6年）の経営見通し」	30
中小企業景況調査 比較表	33
中小企業景況調査 転記表	37

調査方法・対象と回収状況


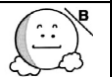





- | | | |
|---|----------|--|
| 1 | 調査機関 | 一般社団法人東京都信用金庫協会 業務部業務課 |
| 2 | 調査方法 | 信用金庫営業店から企業へ直接面接調査 |
| 3 | 調査時期 | 令和5年10月～12月期を対象に令和5年12月上旬に実施 |
| 4 | 実施状況 | 214事業所 |
| 5 | 未回収事業所数 | 3事業所
(内訳) 倒産・廃業 2 調査拒否 0 事業転換 0 取引解消 0
移 転 0 休 業 1 不在が続く 0 その他 0 |
| 6 | 有効回答事業所数 | 211事業所 有効回答率 98.6% |

【回答事業所数の規模別内訳】

(単位:事業所数・%)

	有効回答 事業所数	4人以下	5～9人	10～ 19人	20～ 29人	30～ 39人	40～ 49人	50～ 99人	100～ 199人	200～ 300人
製 造 業	28	7	6	7	2	1	1	2	2	0
卸 売 業	23	10	3	4	3	1	2	0	0	0
小 売 業	39	16	13	8	0	0	0	2	0	0
サ ー ビ ス 業	46	15	12	5	3	7	0	2	2	0
建 設 業	50	10	16	11	5	2	4	2	0	0
不 動 産 業	25	13	6	3	0	1	1	1	0	0
業 種 計	211	71 (33.6)	56 (26.5)	38 (18.0)	13 (6.2)	12 (5.7)	8 (3.8)	9 (4.3)	4 (1.9)	0 (0.0)

判断表 業種別定点指標値

	大きく上昇	上 昇	やや上昇	横ばい	やや下降	下 降	大きく下降
							
製 造 業	20以上	19～10	9～0	-1～-10	-11～-20	-21～-30	-31以下
卸 売 業	20以上	19～10	9～0	-1～-10	-11～-20	-21～-30	-31以下
小 売 業	10以上	9～0	-1～-10	-11～-20	-21～-30	-31～-40	-41以下
サ ー ビ ス 業	15以上	14～5	4～-5	-6～-15	-16～-25	-26～-35	-36以下
建 設 業	20以上	19～10	9～0	-1～-10	-11～-20	-21～-30	-31以下
不 動 産 業	10以上	9～0	-1～-10	-11～-20	-21～-30	-31～-40	-41以下

← 好調

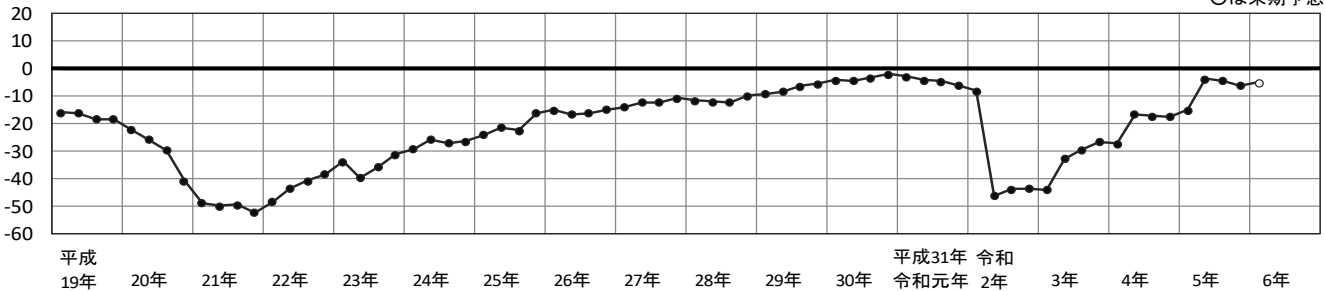
→ 不調

都内中小企業の景況（令和5年10月～12月期）

業況は前期同様の厳しさが続く

(D.I.) 都内中小企業の景況・6業種合計 (D. I.)

○は来期予想



今期の6業種合計の業況判断DIは、売上額、収益がわずかに減少を強めたことから、△6.1（前期△4.5）と前期同様の厳しさが続いた。

業種別で見ると、業況は全業種において前期と同様で推移しているものの、卸売業において売上額が減少を強めていることが懸念される。

来期は、不動産業がやや弱含むものの、卸売業が水面下ながらわずかに改善し、建設業は今期並の良好感が続き、その他の業種では今期同様の厳しさが推移すると予想している。

	前期	今期	増減	来期予測	今期との増減
製造業	-7.5	-9.0	-1.5	-7.7	1.3
卸売業	-8.3	-9.1	-0.8	-6.5	2.6
小売業	-13.9	-15.0	-1.1	-14.9	0.1
サービス業	-3.9	-5.8	-1.9	-5.0	0.8
建設業	9.7	8.1	-1.6	10.3	2.2
不動産業	5.7	5.5	-0.2	1.5	-4.0
総合	-4.5	-6.1	-1.6	-5.2	0.9

※前期(令和5年7月～9月)

※来期(令和6年1月～3月)

<製造業>

業況は前期並の悪化幅で推移した。売上額・受注残は増加からわずかに減少に転じた。収益は前期並の減少が続いた。価格面では原材料価格はやや着落きを見せたものの、販売価格は前期並の上昇が続いた。

経営上の問題点の上位2位は「原材料高」、「売上の停滞・減少」の順となり、重点経営施策の上位2位は前期同様に「販路を広げる」、「経費を節減する」の順となっている。

来期の業況は今期並の厳しさが推移すると予想し、売上額・受注残は増減なく推移すると見ている。

<卸売業>

業況は前期同様の厳しさが続いた。売上額は増加から大幅に減少に転じ、収益は前期並の減少が続いた。価格面では仕入価格の上昇がわずかに弱まったものの、販売価格は前期並の上昇が続いている。

経営上の問題点の上位2位は前期同様に「売上の停滞・減少」、「利幅の縮小」の順となり、重点経営施策の上位2位も前期同様に「販路を広げる」、「経費を節減する」の順となっている。

来期の業況は水面下ながらわずかに改善すると見えており、売上額はやや好転し、収益はわずかに改善すると予想している。

<小売業>

業況は前期並の悪化幅で推移した。売上額はわずかに減少を強め、収益はやや減少幅を拡大させた。価格面では仕入価格はやや着落きを見せたものの、販売価格は前期並の上昇が続いている。

経営上の問題点の上位2位は前期同様に「売上の停滞・減少」、「仕入先からの値上げ要請」の順となり、重点経営施策の上位2位も前期同様に「経費を節減する」、「品揃えを改善する」の順となっている。

来期の業況は今期並の厳しさが続くと予想している。売上額・収益ともに今期同様の減少幅で推移すると見ている。

<サービス業>

業況は前期同様の厳しさが続き、売上額はわずかに増加傾向が後退し、収益は大幅に減少を強めた。価格面では材料価格・料金価格ともに前期並の上昇が続いた。

経営上の問題点の上位2位は「売上の停滞・減少」、「人手不足」の順となり、重点経営施策の上位2位は前期同様に「経費を節減する」、「販路を広げる」の順となっている。

来期の業況は今期同様の厳しさが続くと見えており、売上額は増減なく推移し、収益は今期並の減少が続くと予想している。

<建設業>

業況は前期並の良好感が続いた。売上額・受注残・施工高は大きく増加傾向が後退し、前期増加に転じた収益は再び水面下に落ち込んだ。価格面では材料価格は上昇幅がやや縮小し、請負価格は前期並の上昇が続いている。

経営上の問題点の上位2位は前期同様に「材料価格の上昇」、「人手不足」の順となり、重点経営施策の上位2位も前期同様に「経費を節減する」、「人材を確保する」の順となっている。

来期の業況は今期並の良好感が続くと予想している。売上額・受注残・施工高は今期同様の増加が続き、収益も今期並の水準と予想している。

<不動産業>

業況は前期同様の水準で推移した。売上額はやや増加幅が縮小し、収益は前期並の増益が続いた。価格面では販売価格・仕入価格ともに前期並の上昇が続いている。

経営上の問題点の上位2位は前期同様に「商品物件の高騰」、「商品物件の不足」の順となり、重点経営施策の上位2位は「情報力を強化する」に次いで、「販路を広げる」と「経費を節減する」が同率となっている。

来期の業況はやや弱含むと予想している。売上額は今期同様の増加が続き、収益も今期並の増益で推移すると見ている。

(一般社団法人 東京都信用金庫協会調べ)

【注】

ディフュージョン インデックス
○D. I. (Diffusion Indexの略)

D. I. (ディーアイ)は、増加(又は「上昇」「楽」など)したと答えた企業割合から、減少(又は「下降」「苦しい」など)したと答えた企業割合を差引いた数値のことで、不変部分を除いて増加したとする企業と減少したとする企業のどちらの力が強いかを比べて時系列的に傾向をみようとするものです。

○D. I. (季節調整済)

季節調整済とは、各期ごとに季節的な変動を繰り返すD. I.を過去5年間まで遡って季節的な変動を除去して加工したD. I.値です。修正値ともいいます。

○傾向値

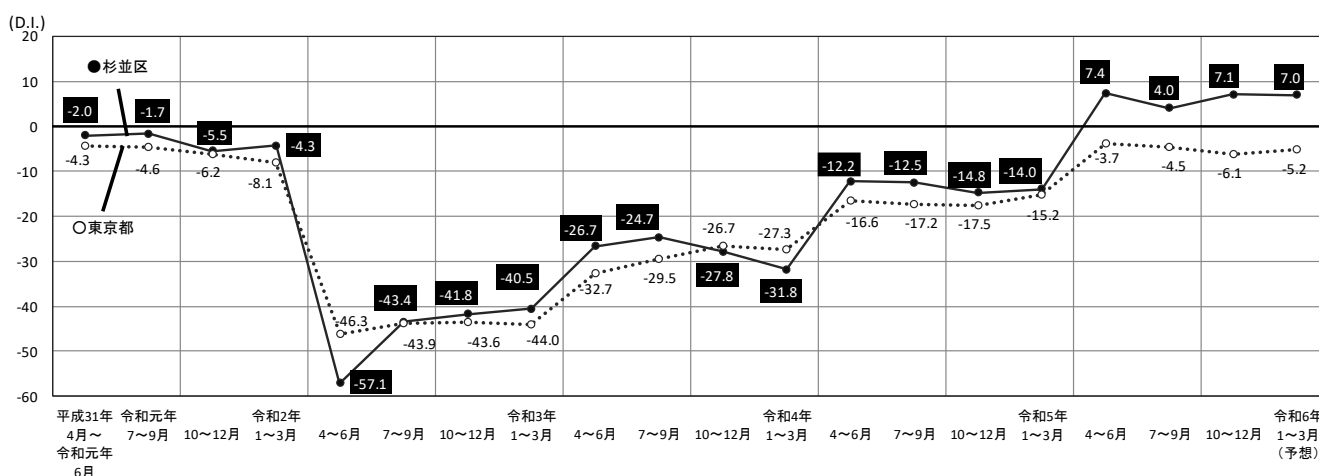
傾向値は、季節変動の大きな業種(例えば小売業)ほど有効で、過去の推移を一層なめらかにして景気の方角を見る方法です。

杉並区内中小企業の景況（令和5年10月～12月期）

業況判断D.I.（季節調整済、「良い」企業割合－「悪い」企業割合）は7.1と前期（令和5年7～9月）の4.0に比べ3.1ポイント改善し、好調感がやや強まった。業種別にみると、不動産業は好調感が大きく強まり、製造業、卸売業、サービス業はいずれも好調感がやや強まり、小売業は好転し、建設業は前期並となった。

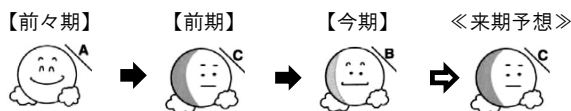
また、業況判断の要因として、中小企業基盤整備機構が発表した第174回中小企業景況調査によれば、全体における前期と比較した今期の業況は2期連続して低下した。各業種の原材料・商品仕入価格DI（前年同期比）は概ね頭打ちの状況にあるものの、依然として高水準が継続している。卸売業、小売業、サービス業では、仕入価格の高騰による収益の低下を懸念する様子が見えられた。

来期（令和6年1～3月）は今期同様の好調感が続く予想される。建設業は好調感が大きく強まり、サービス業は好調感がやや強まり、製造業、不動産業はともに好調感が大きく後退すると予想される。卸売業は厳しさがやや和らぎ、小売業は悪化に転じる見通しである。



杉並区内各業種別業況の動きと来期の予測

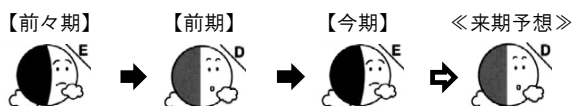
製造業



業況は好調感がやや強まった。売上額は増加幅が大きく縮小した。受注残、収益はともに増加傾向がやや一服した。販売価格は上昇がやや弱まり、原材料価格は上昇が大きく弱まった。

来期の見通しについて、業況は好調感が大きく後退すると予想される。売上額、収益はともに増加から減少に転じると見込まれる。

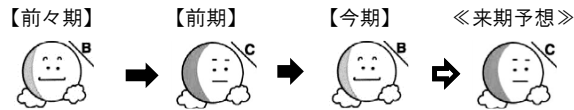
卸売業



業況は低調感がやや強まった。売上額、収益はともに増加から減少に転じた。販売価格は上昇が大きく強まり、仕入価格は前期並となった。在庫は過剰感が大きく改善した。

来期の見通しについて、業況は厳しさがやや和らぐと予想される。売上額は増加に転じ、収益は減少幅が大きく縮小すると見込まれる。

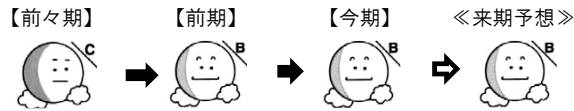
小売業



業況は好転した。売上額、収益はともに前期並となった。販売価格は上昇が大きく弱まり、仕入価格は上昇がやや強まった。在庫は品薄から適正水準となった。

来期の見通しについて、業況は悪化に転じると予想される。売上額は増加幅が大きく縮小し、収益は今期同様で推移すると見込まれる。

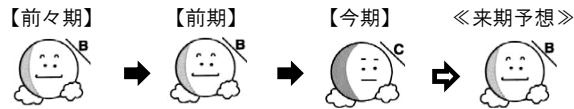
サービス業



業況は好調感がやや強まった。売上額、収益はともに増加幅が大きく縮小した。料金価格は前期並となり、材料価格は上昇がやや弱まった。

来期の見通しについて、業況は好調感がやや強まると予想される。売上額、収益はともに増加傾向がやや一服すると見込まれる。

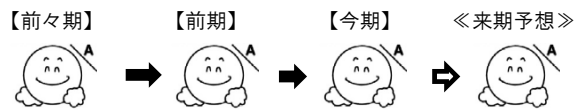
建設業



業況は前期並となった。売上額、受注残はともに増加傾向がやや一服し、収益は増加幅が大きく縮小した。請負価格は前期並となり、材料価格は上昇が極端に弱まった。

来期の見通しについて、業況は好調感が大きく強まると予想される。売上額は増加幅がやや拡大し、収益は増加傾向を大きく強めると見込まれる。

不動産業

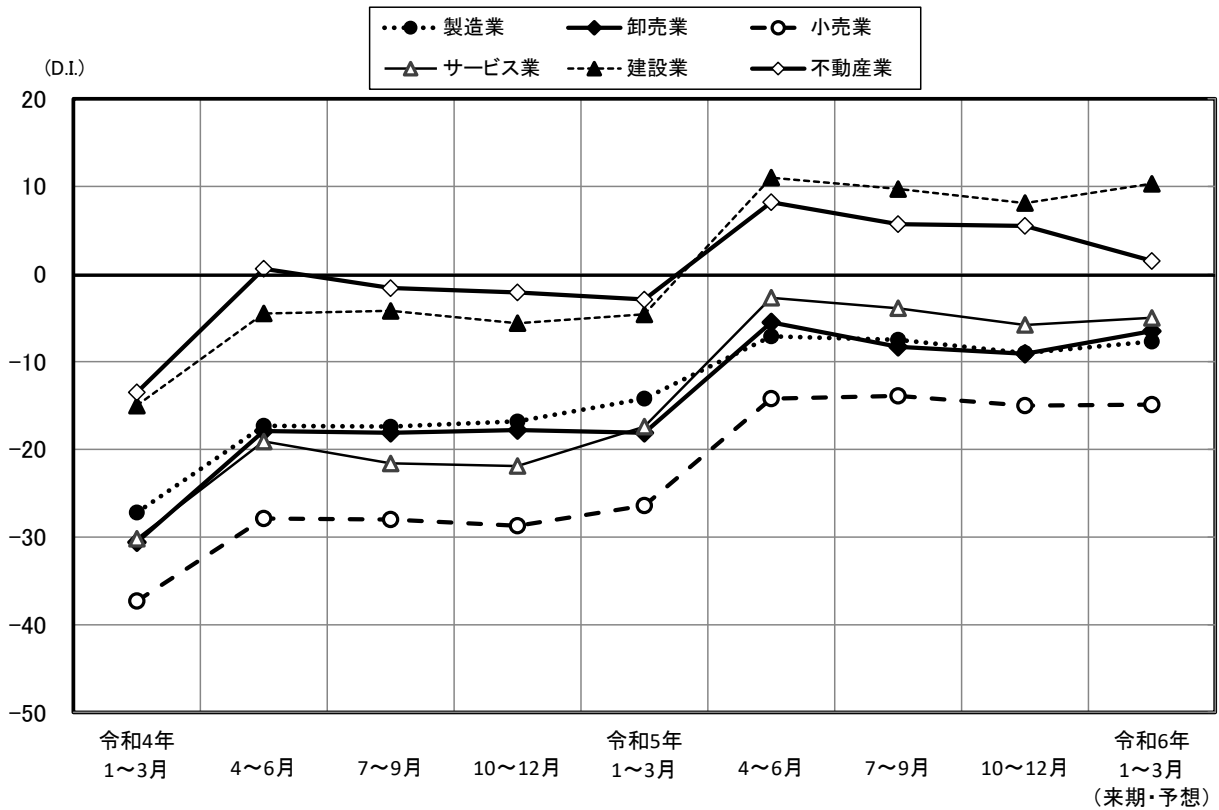


業況は好調感が大きく強まった。売上額は増加傾向がやや一服し、収益は増加幅が大きく縮小した。販売価格は上昇が極端に弱まり、仕入価格は上昇が大きく弱まった。

来期の見通しについて、業況は好調感が大きく後退すると予想される。売上額は増加幅が極端に拡大し、収益は増加傾向を大きく強めると見込まれる。

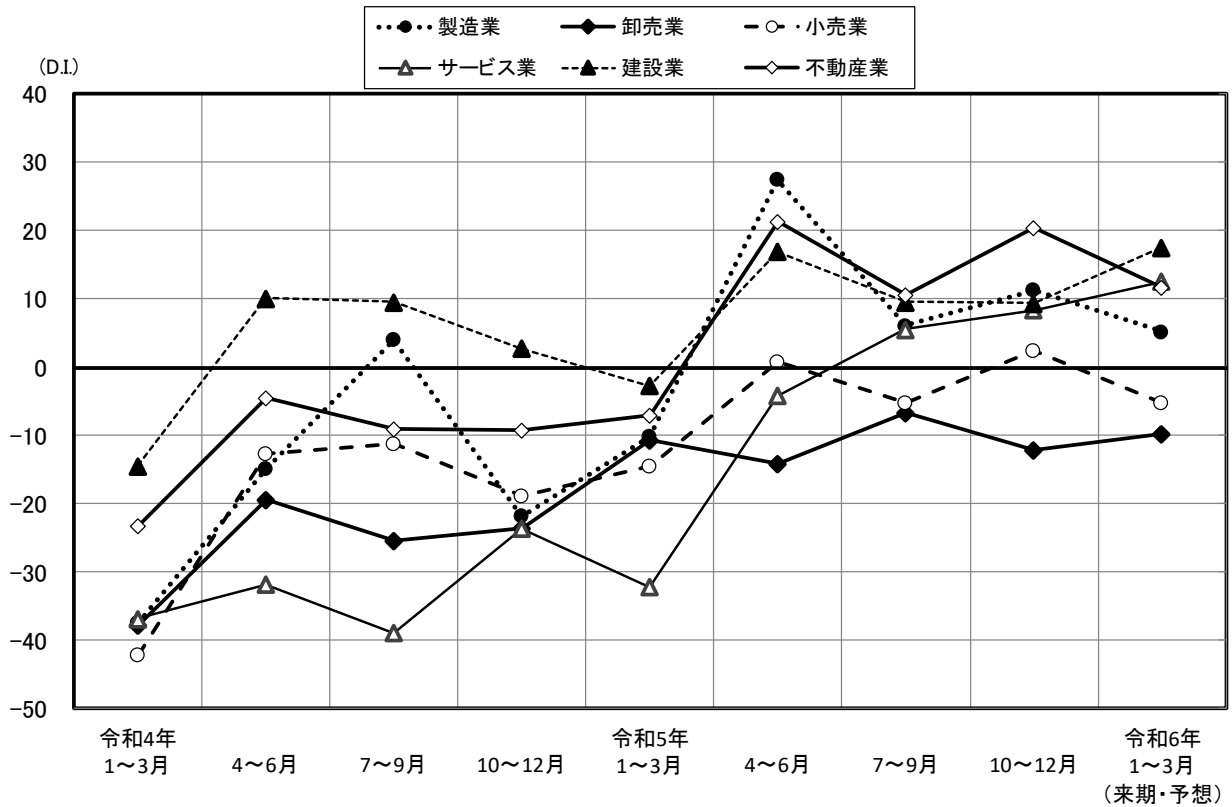
業種別業況の動き（実績）と来期の予測（東京都・杉並区の比較）

東京都



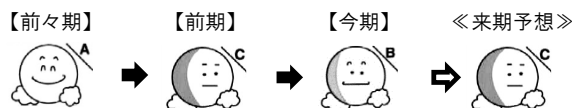
	令和4年 1~3月	4~6月	7~9月	10~12月	令和5年 1~3月	4~6月	7~9月 (前期)	10~12月 (今期)	増減	令和6年 1~3月 (来期・予想)	今期との比較
製造業	-27.2	-17.3	-17.4	-16.8	-14.2	-7.1	-7.5	-9.0	-1.5	-7.7	1.3
卸売業	-30.6	-17.9	-18.1	-17.8	-18.1	-5.5	-8.3	-9.1	-0.8	-6.5	2.6
小売業	-37.3	-27.9	-28.0	-28.7	-26.4	-14.2	-13.9	-15.0	-1.1	-14.9	0.1
サービス業	-30.2	-19.1	-21.6	-21.9	-17.4	-2.7	-3.9	-5.8	-1.9	-5.0	0.8
建設業	-15.0	-4.5	-4.2	-5.6	-4.6	11.0	9.7	8.1	-1.6	10.3	2.2
不動産業	-13.5	0.6	-1.6	-2.1	-2.9	8.2	5.7	5.5	-0.2	1.5	-4.0
総合	-27.3	-16.6	-17.2	-17.5	-15.2	-3.7	-4.5	-6.1	-1.6	-5.2	0.9

杉並区



	令和4年 1~3月	4~6月	7~9月	10~12月	令和5年 1~3月	4~6月	7~9月 (前期)	10~12月 (今期)	増減	令和6年 1~3月 (来期・予想)	今期と の比較
製 造 業	-37.4	-14.9	4.0	-21.8	-10.2	27.5	6.1	11.3	5.2	5.2	-6.1
卸 売 業	-37.8	-19.4	-25.3	-23.6	-10.7	-14.2	-6.6	-12.2	-5.6	-9.7	2.5
小 売 業	-42.2	-12.6	-11.2	-18.9	-14.4	0.8	-5.2	2.5	7.7	-5.2	-7.7
サ ー ビ ス 業	-36.8	-31.8	-38.9	-23.6	-32.2	-4.2	5.6	8.4	2.8	12.6	4.2
建 設 業	-14.4	10.1	9.6	2.8	-2.7	16.9	9.6	9.4	-0.2	17.6	8.2
不 動 産 業	-23.2	-4.4	-9.0	-9.2	-7.0	21.3	10.7	20.4	9.7	11.7	-8.7
総 合	-31.8	-12.2	-12.5	-14.8	-14.0	7.4	4.0	7.1	3.1	7.0	-0.1

製 造 業



業 況

業況 (27.5→6.1→11.3) は好調感がやや強まった。

売上額・収益・受注残

売上額 (43.1→19.3→9.2) は増加幅が大きく縮小し、受注残 (38.5→20.8→18.3)、収益 (14.6→5.1→3.0) はともに増加傾向がやや一服した。

価格・在庫動向

販売価格 (35.2→47.3→44.1) は上昇がやや弱まり、原材料価格 (65.4→66.9→54.1) は上昇が大きく弱まった。

また、在庫 (7.2→1.4→8.3) は過剰感が大きく強まった。

資金繰り・借入難易度・設備投資動向

資金繰り (5.9→△5.0→△1.6) は窮屈感がやや緩和し、借入難易度 (4.0→12.0→3.7) は容易さが大きく縮小した。

設備投資を「実施した」企業 (38.5%→25.9%→25.9%) は前期並となった。

経営上の問題点・重点経営施策

経営上の問題点は、「原材料高」(53.6%) が今期も最多となり、以下、「人手不足」(28.6%)、「仕入先からの値上げ要請」、「売上の停滞・減少」(各 25.0%)、「利幅の縮小」、「同業者間の競争の激化」(各 14.3%) の順となった。

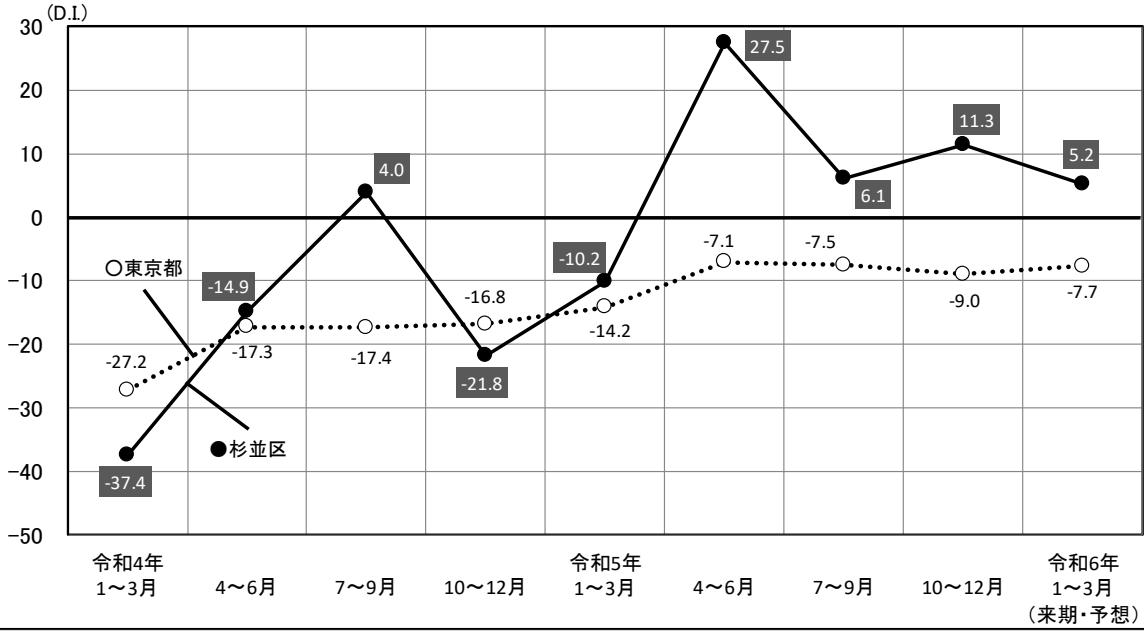
重点経営施策は、「販路を広げる」(67.9%) が今期も最多となり、以下、「経費を節減する」(39.3%)、「人材を確保する」、「新製品・技術を開発する」(各 21.4%)、「工場・機械を増設・移転する」、「情報力を強化する」(各 14.3%) の順となった。

来 期 の 見 通 し

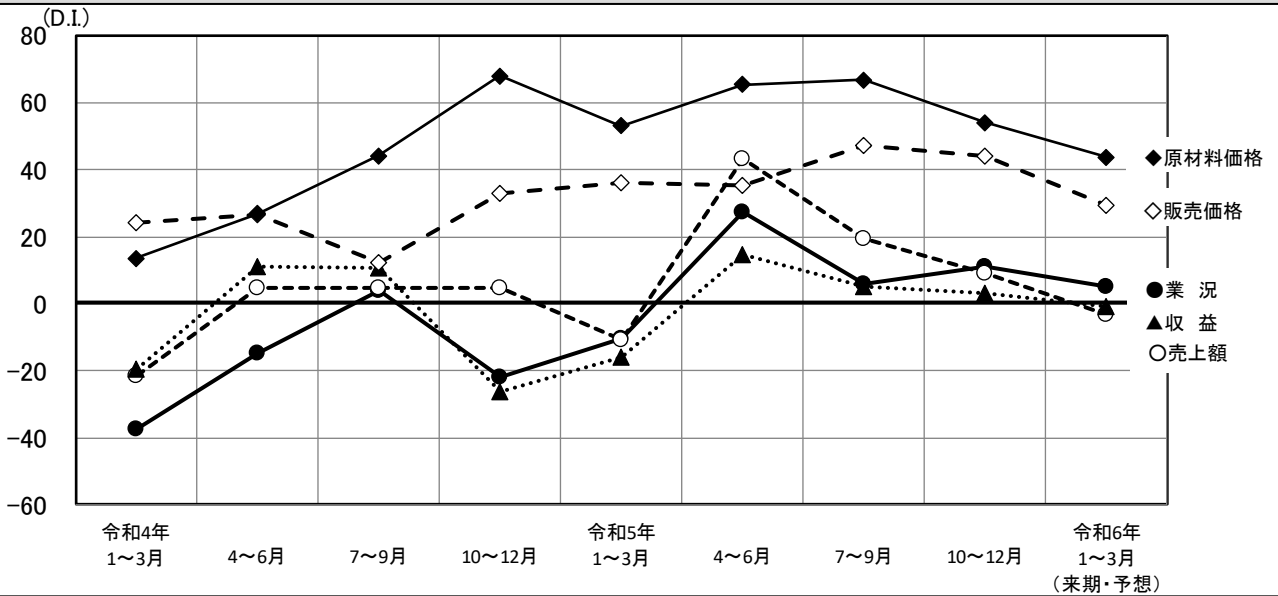
来期の見通しについて、業況 (5.2 予想) は好調感が大きく後退すると予想される。売上額 (△3.3 予想)、収益 (△0.7 予想) はともに増加から減少に転じ、受注残 (16.8 予想) は今期同様で推移すると見込まれる。

価格面では、販売価格 (29.3 予想)、原材料価格 (43.8 予想) はともに上昇が大きく弱まる見通しである。

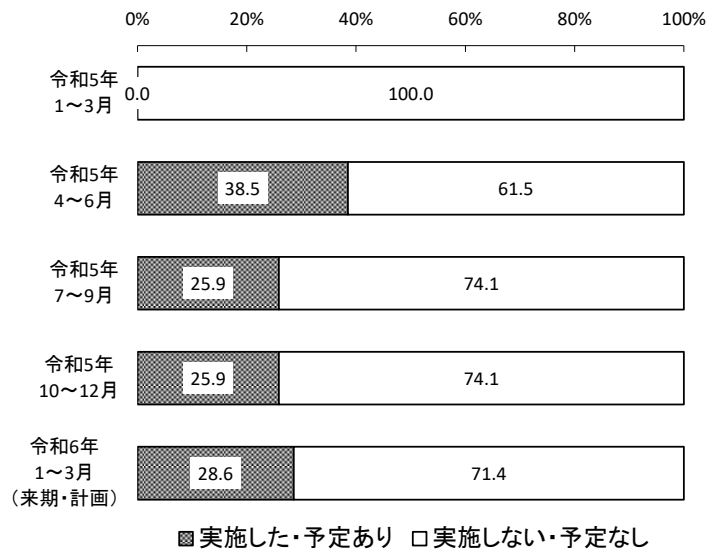
【製造業】杉並区と全都の業況の動き（実績）と来期の予測



業況と売上額、収益、販売価格、原材料価格の動き（実績）と来期の予測

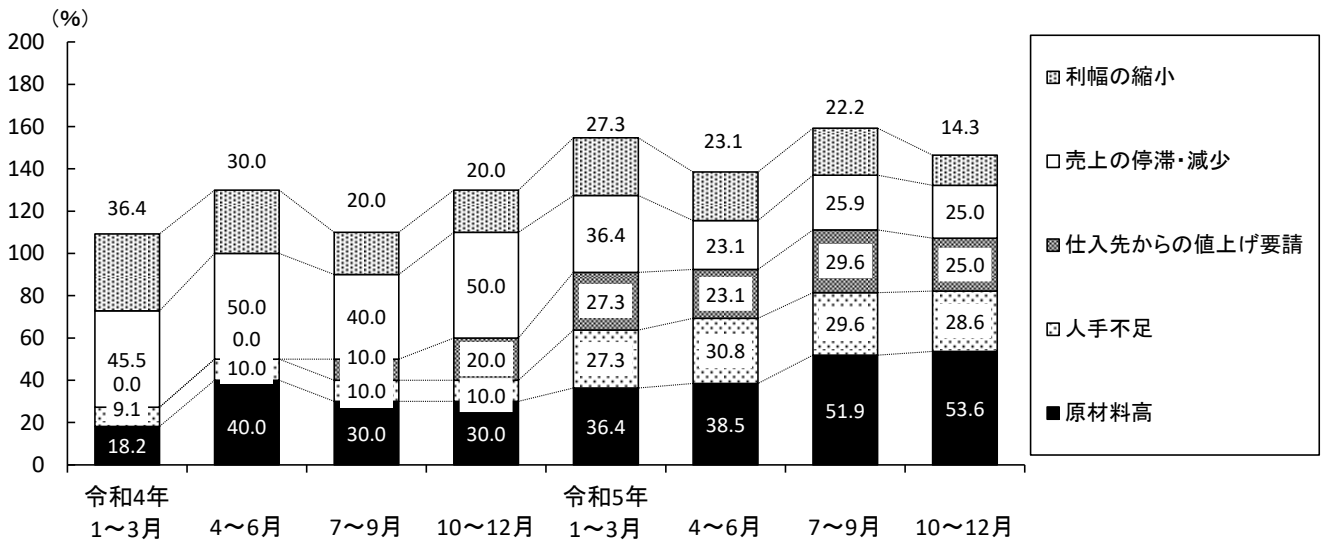


設備投資動向



経営上の問題点

(複数回答)

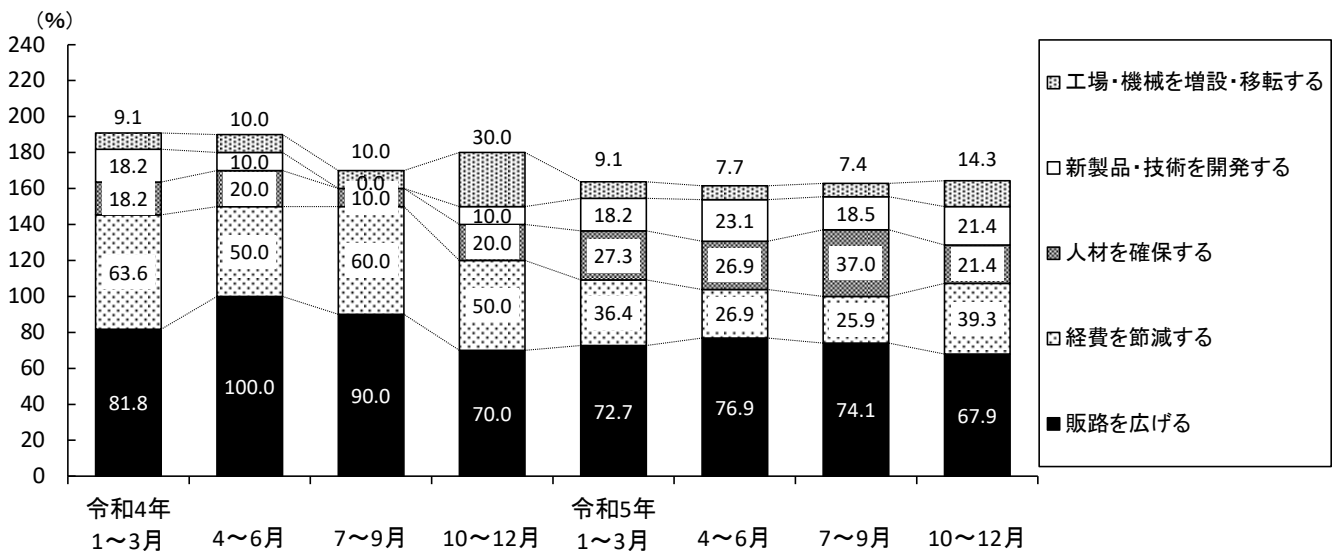


(注: 今期の上位5項目を基準に作成しているため、前期以前の項目は上位5項目となっていない場合があります。)

令和5年1~3月		令和5年4~6月		令和5年7~9月		令和5年10~12月	
原材料高	36.4 %	原材料高	38.5 %	原材料高	51.9 %	原材料高	53.6 %
売上の停滞・減少		人手不足	30.8 %	仕入先からの値上げ要請	29.6 %	人手不足	28.6 %
仕入先からの値上げ要請		仕入先からの値上げ要請		人手不足	29.6 %	仕入先からの値上げ要請	25.0 %
利幅の縮小	27.3 %	利幅の縮小	23.1 %	売上の停滞・減少	25.9 %	売上の停滞・減少	25.0 %
人手不足		売上の停滞・減少		利幅の縮小	22.2 %	利幅の縮小	14.3 %
				同業者間の競争の激化			

重点経営施策

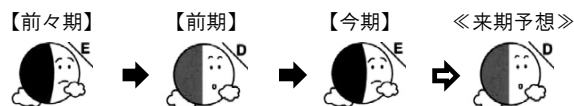
(複数回答)



(注: 今期の上位5項目を基準に作成しているため、前期以前の項目は上位5項目となっていない場合があります。)

令和5年1~3月		令和5年4~6月		令和5年7~9月		令和5年10~12月	
販路を広げる	72.7 %	販路を広げる	76.9 %	販路を広げる	74.1 %	販路を広げる	67.9 %
経費を節減する	36.4 %	人材を確保する	26.9 %	人材を確保する	37.0 %	経費を節減する	39.3 %
人材を確保する	27.3 %	経費を節減する		経費を節減する	25.9 %	人材を確保する	21.4 %
提携先を見つける		新製品・技術を開発する	23.1 %	情報力を強化する	22.2 %	新製品・技術を開発する	21.4 %
新製品・技術を開発する	18.2 %	提携先を見つける	15.4 %	新製品・技術を開発する	18.5 %	工場・機械を増設・移転する	14.3 %
						情報力を強化する	

卸 売 業



業 況

業況 ($\Delta 14.2 \rightarrow \Delta 6.6 \rightarrow \Delta 12.2$) は低調感がやや強まった。

売上額 ・ 収益

売上額 (20.6 \rightarrow 19.9 \rightarrow $\Delta 3.5$)、収益 (5.4 \rightarrow 1.6 \rightarrow $\Delta 19.6$) はともに増加から減少に転じた。

価格 ・ 在庫動向

販売価格 (51.7 \rightarrow 40.8 \rightarrow 49.7) は上昇が大きく強まり、仕入価格 (55.2 \rightarrow 56.2 \rightarrow 55.4) は前期並となった。

また、在庫 (7.5 \rightarrow 17.0 \rightarrow 6.2) は過剰感が大きく改善した。

資金繰り ・ 借入難易度 ・ 設備投資動向

資金繰り ($\Delta 29.6 \rightarrow \Delta 23.1 \rightarrow \Delta 15.5$) は窮屈感が大きく緩和し、借入難易度 ($\Delta 18.2 \rightarrow \Delta 8.7 \rightarrow \Delta 4.4$) は厳しさがやや和らいだ。

設備投資を「実施した」企業 (24.0% \rightarrow 17.4% \rightarrow 25.0%) は前期より7.6ポイント増となった。

経営上の問題点 ・ 重点経営施策

経営上の問題点は、「売上の停滞・減少」(39.1%) が最多となり、以下、「利幅の縮小」(30.4%)、「同業者間の競争の激化」(26.1%)、「仕入先からの値上げ要請」、「人手不足」(各21.7%) の順となった。

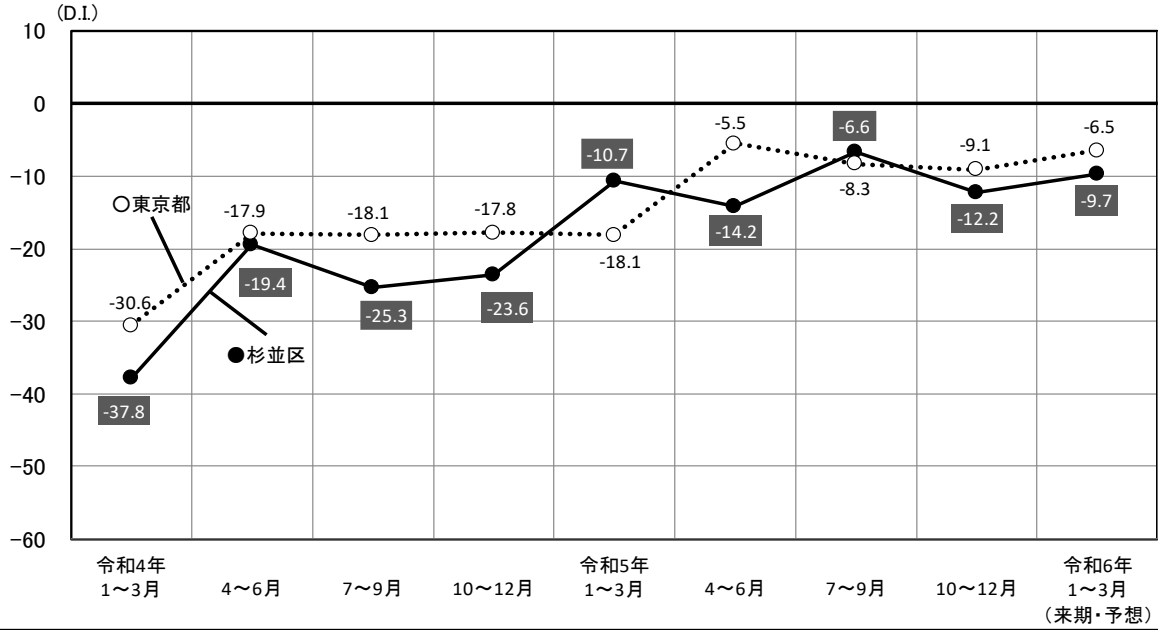
重点経営施策は、「販路を広げる」(52.2%) が今期も最多となり、以下、「情報力を強化する」、「経費を節減する」(各34.8%)、「取引先を支援する」(17.4%)、「人材を確保する」、「提携先を見つける」(各8.7%) の順となった。

来 期 の 見 通 し

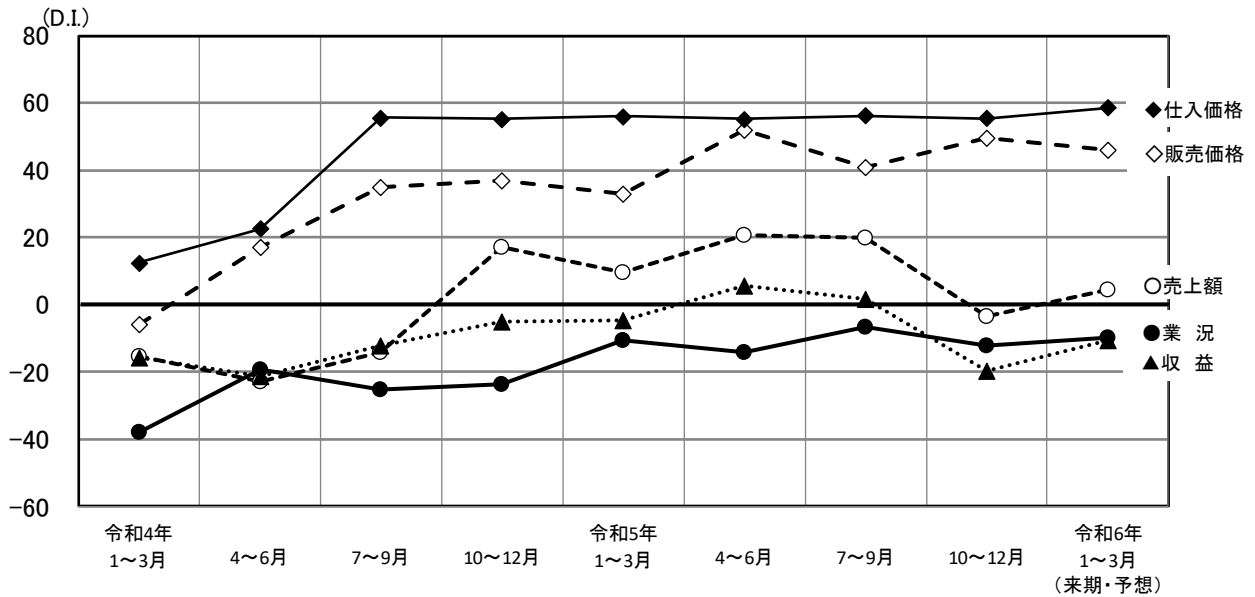
来期の見通しについて、業況 ($\Delta 9.7$ 予想) は厳しさがやや和らぐと予想される。売上額 (4.5予想) は増加に転じ、収益 ($\Delta 10.7$ 予想) は減少幅が大きく縮小すると見込まれる。

価格面では、販売価格 (45.9予想) は上昇がやや弱まり、仕入価格 (58.6予想) は上昇がやや強まる見通しである。

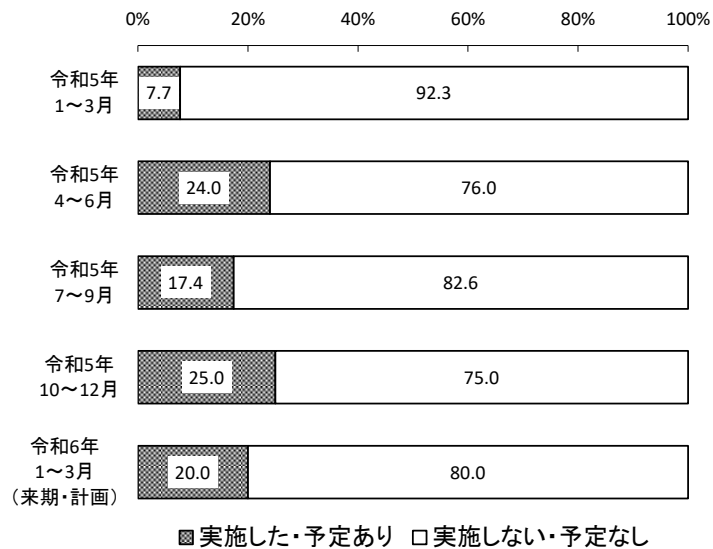
【卸売業】 杉並区と全都の業況の動き（実績）と来期の予測



業況と売上額、収益、販売価格、仕入価格の動き（実績）と来期の予測

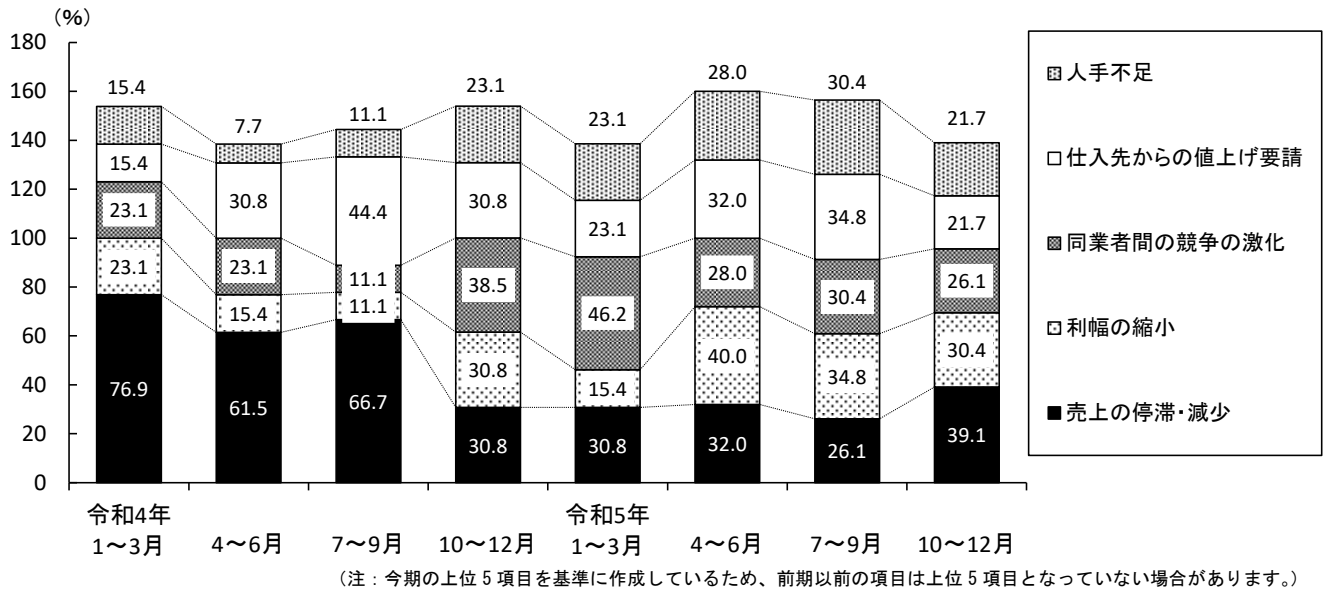


設備投資動向



経営上の問題点

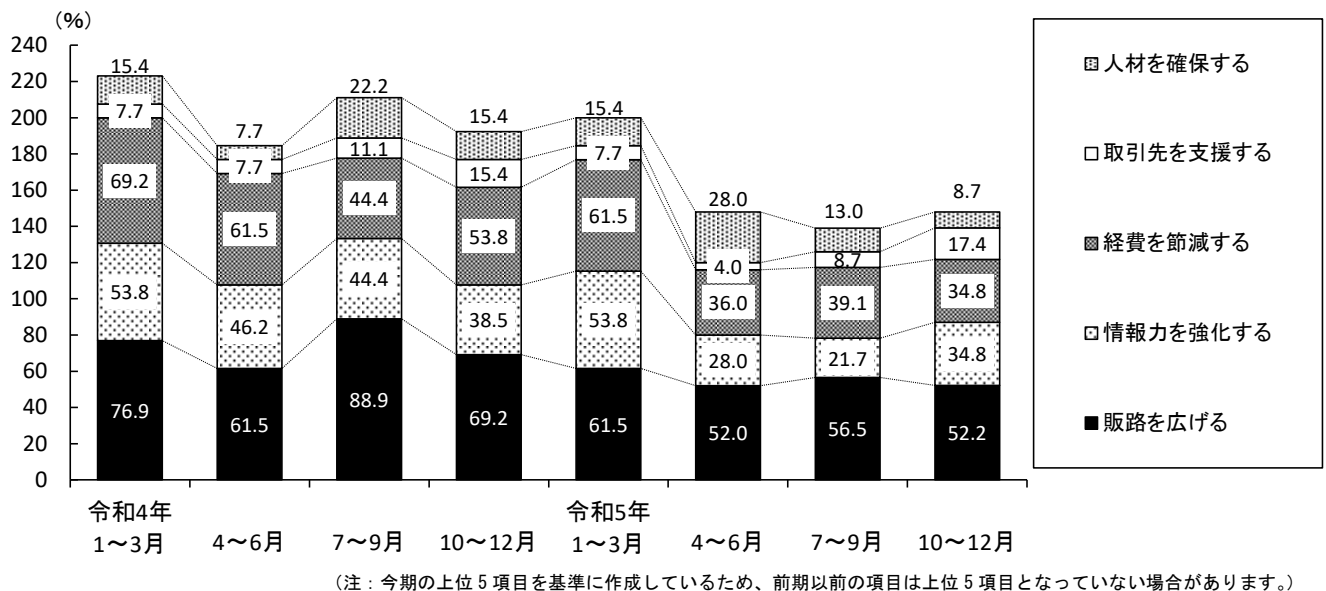
(複数回答)



令和5年1~3月		令和5年4~6月		令和5年7~9月		令和5年10~12月	
同業者間の競争の激化	46.2 %	利幅の縮小	40.0 %	仕入先からの値上げ要請	34.8 %	売上の停滞・減少	39.1 %
売上の停滞・減少	30.8 %	仕入先からの値上げ要請	32.0 %	利幅の縮小		利幅の縮小	30.4 %
為替レートの変動 取引先の減少 人件費以外の経費の増加 人手不足 仕入先からの値上げ要請	23.1 %	売上の停滞・減少		同業者間の競争の激化 人手不足	30.4 %	同業者間の競争の激化	26.1 %
		同業者間の競争の激化 人手不足	28.0 %	売上の停滞・減少	26.1 %	仕入先からの値上げ要請 人手不足	21.7 %

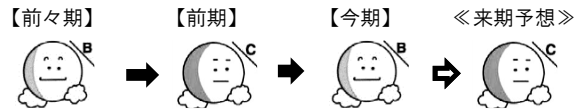
重点経営施策

(複数回答)



令和5年1~3月		令和5年4~6月		令和5年7~9月		令和5年10~12月	
経費を節減する	61.5 %	販路を広げる	52.0 %	販路を広げる	56.5 %	販路を広げる	52.2 %
販路を広げる		経費を節減する	36.0 %	経費を節減する	39.1 %	情報力を強化する	34.8 %
情報力を強化する	53.8 %	人材を確保する	28.0 %	情報力を強化する	21.7 %	経費を節減する	
流通経路の見直しをする	23.1 %	情報力を強化する		新しい事業を始める	17.4 %	取引先を支援する	17.4 %
人材を確保する	15.4 %	流通経路の見直しをする 新しい事業を始める	12.0 %	流通経路の見直しをする 人材を確保する	13.0 %	人材を確保する 提携先を見つける	8.7 %

小 売 業



業 況

業況 (0.8→△5.2→2.5) は好転した。業種別でみると、「飲食店」(△0.9→2.0→36.7) は好調感が極端に強まり、「衣類、呉服、身の回り品」(△42.6→△55.7→△42.6) は厳しさが大きく和らぎ、「飲食料品」(△10.2→△9.3→△8.9) は前期並となった。

売上額 ・ 収益

売上額 (14.1→12.5→13.1)、収益 (11.8→8.7→10.4) はともに前期並となった。

価格 ・ 在庫動向

販売価格 (34.5→47.5→29.4) は上昇が大きく弱まり、仕入価格 (60.9→47.1→50.4) は上昇がやや強まった。

また、在庫 (△6.0→△5.6→1.8) は品薄から適正水準となった。

資金繰り・借入難易度・設備投資動向

資金繰り (△7.5→△12.3→△11.2) は前期並となり、借入難易度 (7.7→△6.9→△3.2) は厳しさがやや和らいだ。

設備投資を「実施した」企業 (8.6%→2.8%→7.9%) は前期より5.1ポイント増となった。

経営上の問題点・重点経営施策

経営上の問題点は、「同業者間の競争の激化」(33.3%) が最多となり、以下、「売上の停滞・減少」(23.1%)、「仕入先からの値上げ要請」、「人手不足」(各 20.5%)、「人件費の増加」、「大型店との競争の激化」(各 17.9%) の順となった。

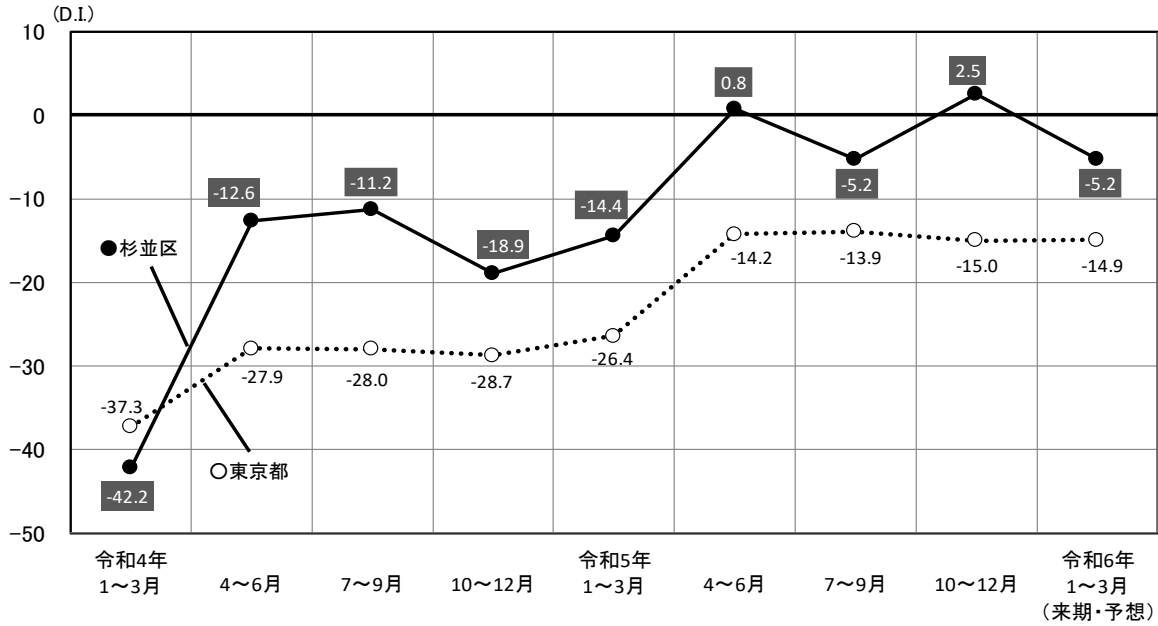
重点経営施策は、「経費を節減する」(41.0%) が今期も最多となり、以下、「宣伝・広告を強化する」(23.1%)、「人材を確保する」、「売れ筋商品を取り扱う」(各 17.9%)、「商店街事業を活性化させる」、「仕入先を開拓・選別する」(各 15.4%) の順となった。

来 期 の 見 通 し

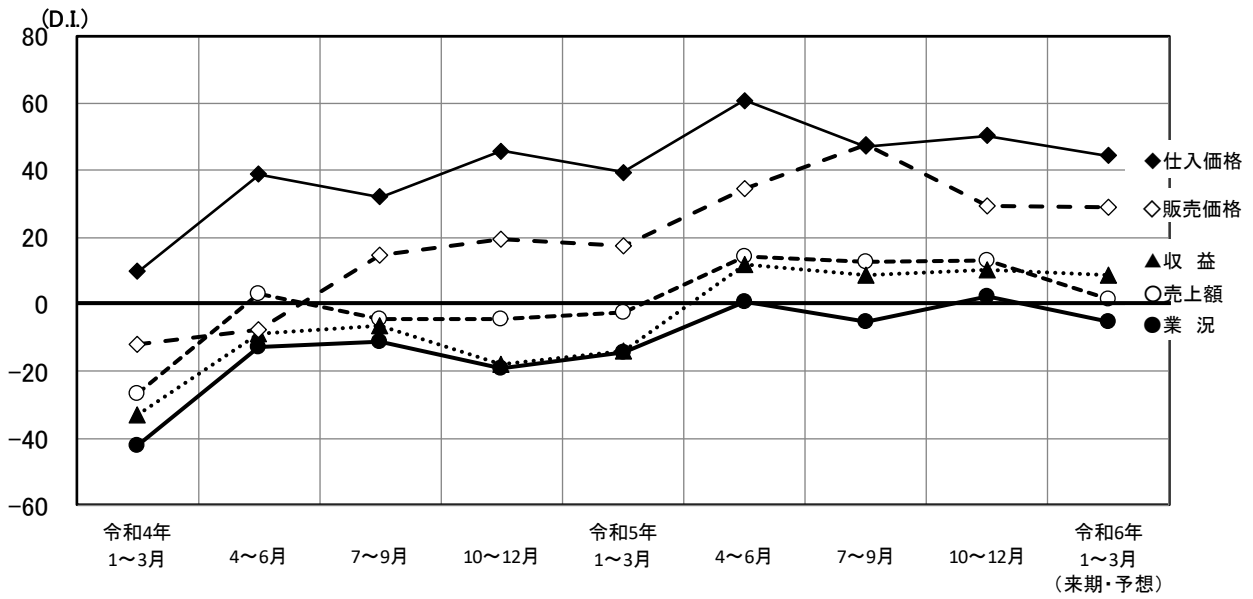
来期の見通しについて、業況 (△5.2予想) は悪化に転じると予想される。売上額 (1.6予想) は増加幅が大きく縮小し、収益 (8.8予想) は今期同様に推移すると見込まれる。

価格面では、販売価格 (28.8予想) は今期同様に推移し、仕入価格 (44.4予想) は上昇が大きく弱まる見通しである。

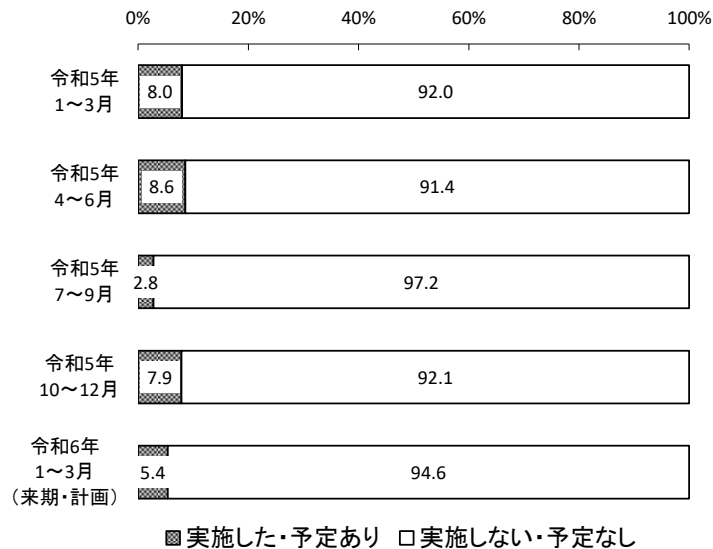
【小売業】 杉並区と全都の業況の動き（実績）と来期の予測



業況と売上額、収益、販売価格、仕入価格の動き（実績）と来期の予測

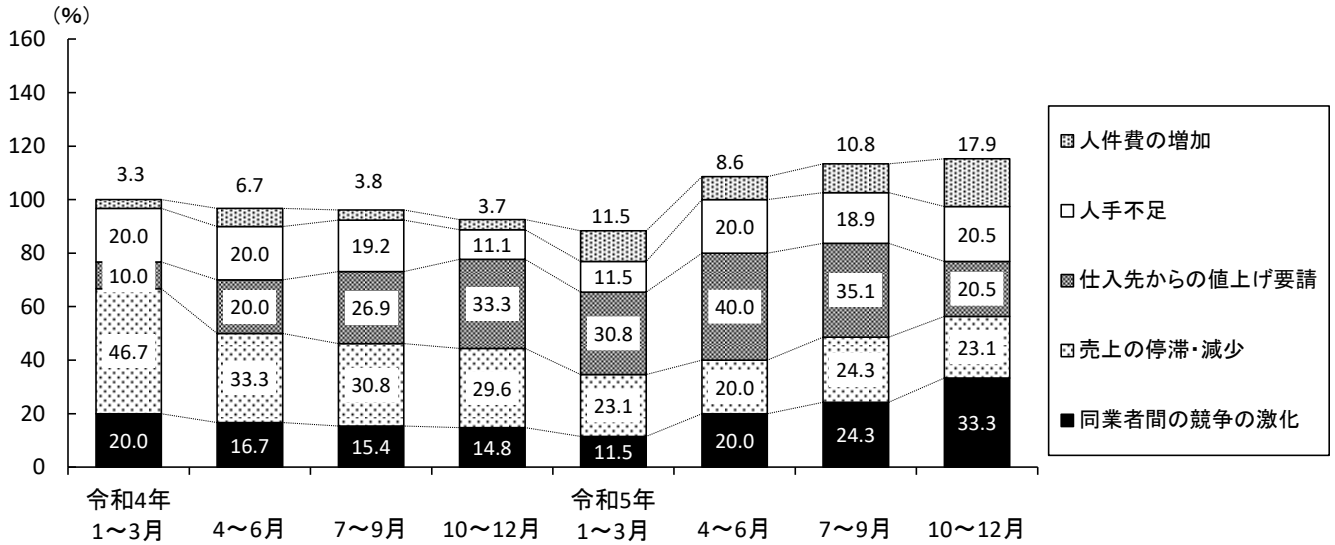


設備投資動向



経営上の問題点

(複数回答)

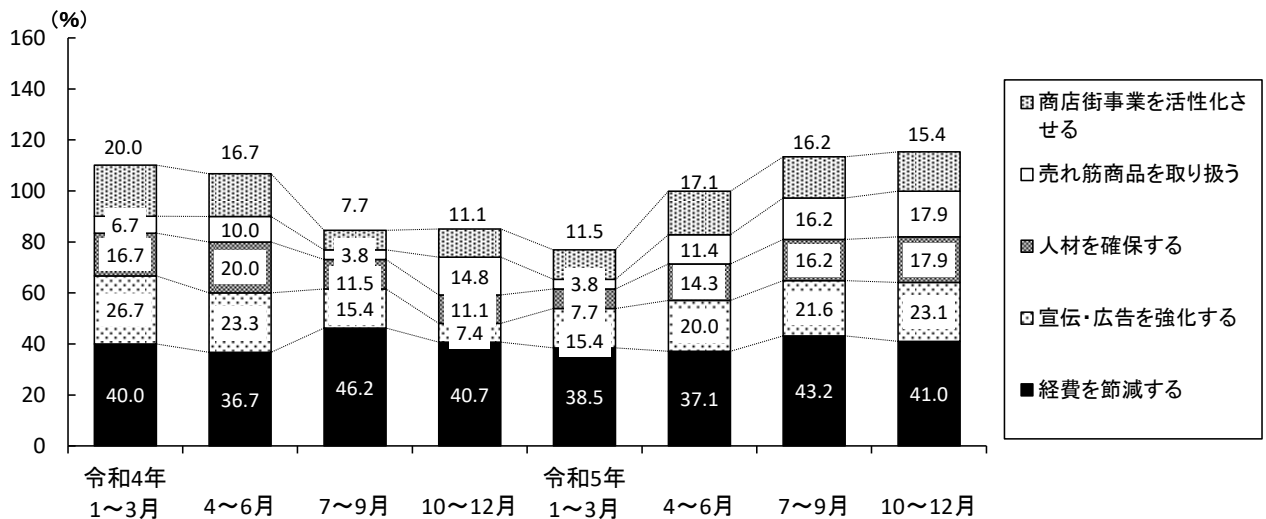


(注：今期の上位5項目を基準に作成しているため、前期以前の項目は上位5項目となっていない場合があります。)

令和5年1~3月		令和5年4~6月		令和5年7~9月		令和5年10~12月	
仕入先からの値上げ要請	30.8 %	仕入先からの値上げ要請	40.0 %	仕入先からの値上げ要請	35.1 %	同業者間の競争の激化	33.3 %
売上の停滞・減少	23.1 %	同業者間の競争の激化	20.0 %	同業者間の競争の激化	24.3 %	売上の停滞・減少	23.1 %
利幅の縮小	15.4 %	人手不足	11.5 %	売上の停滞・減少	18.9 %	仕入先からの値上げ要請	20.5 %
大型店との競争の激化	11.5 %	売上の停滞・減少	7.4 %	人手不足	18.9 %	人手不足	20.5 %
商店街の集客力の低下	11.5 %	利幅の縮小	17.1 %	天候の不順	16.2 %	人件費の増加	17.9 %
人手不足	11.5 %			利幅の縮小	16.2 %	大型店との競争の激化	17.9 %
同業者間の競争の激化	11.5 %						
人件費の増加	11.5 %						

重点経営施策

(複数回答)



(注：今期の上位5項目を基準に作成しているため、前期以前の項目は上位5項目となっていない場合があります。)

令和5年1~3月		令和5年4~6月		令和5年7~9月		令和5年10~12月	
経費を節減する	38.5 %	経費を節減する	37.1 %	経費を節減する	43.2 %	経費を節減する	41.0 %
不動産の有効活用を図る	15.4 %	宣伝・広告を強化する	20.0 %	仕入先を開拓・選別する	21.6 %	宣伝・広告を強化する	23.1 %
宣伝・広告を強化する	15.4 %	商店街事業を活性化させる	17.1 %	宣伝・広告を強化する	21.6 %	人材を確保する	17.9 %
品揃えを改善する	11.5 %	仕入先を開拓・選別する	14.3 %	人材を確保する	16.2 %	売れ筋商品を取り扱う	17.9 %
商店街事業を活性化させる	11.5 %	人材を確保する	14.3 %	商店街事業を活性化させる	16.2 %	商店街事業を活性化させる	15.4 %
仕入先を開拓・選別する	11.5 %			売れ筋商品を取り扱う	16.2 %	仕入先を開拓・選別する	15.4 %

業種別動向

●衣服・呉服・身の回り品●

業況 (△42.6→△55.7→△42.6) は厳しさが大きく和らいだ。売上額 (△21.0→△20.0→△22.8)、収益 (△18.1→△18.5→△24.0) はともに減少幅がやや拡大した。販売価格 (28.6→11.4→16.4) は上昇がやや強まり、仕入価格 (△5.1→△3.1→3.3) は上昇に転じた。

来期の見通しについて、業況 (△24.9予想) は厳しさが大きく和らぐと予想される。売上額 (△21.3予想) は今期同様で推移し、収益 (△18.1予想) は減少幅がやや縮小すると見込まれる。販売価格 (18.8予想) は上昇がやや強まり、仕入価格 (0.8予想) は上昇がやや弱まる見通しである。

●飲食料品●

業況 (△10.2→△9.3→△8.9) は前期並となった。売上額 (4.6→20.5→1.1) は増加幅が大きく縮小し、収益 (4.4→16.4→△15.7) は増加から減少に転じた。販売価格 (47.2→65.4→25.5) は上昇が極端に弱まり、仕入価格 (72.2→53.3→68.2) は上昇が大きく強まった。

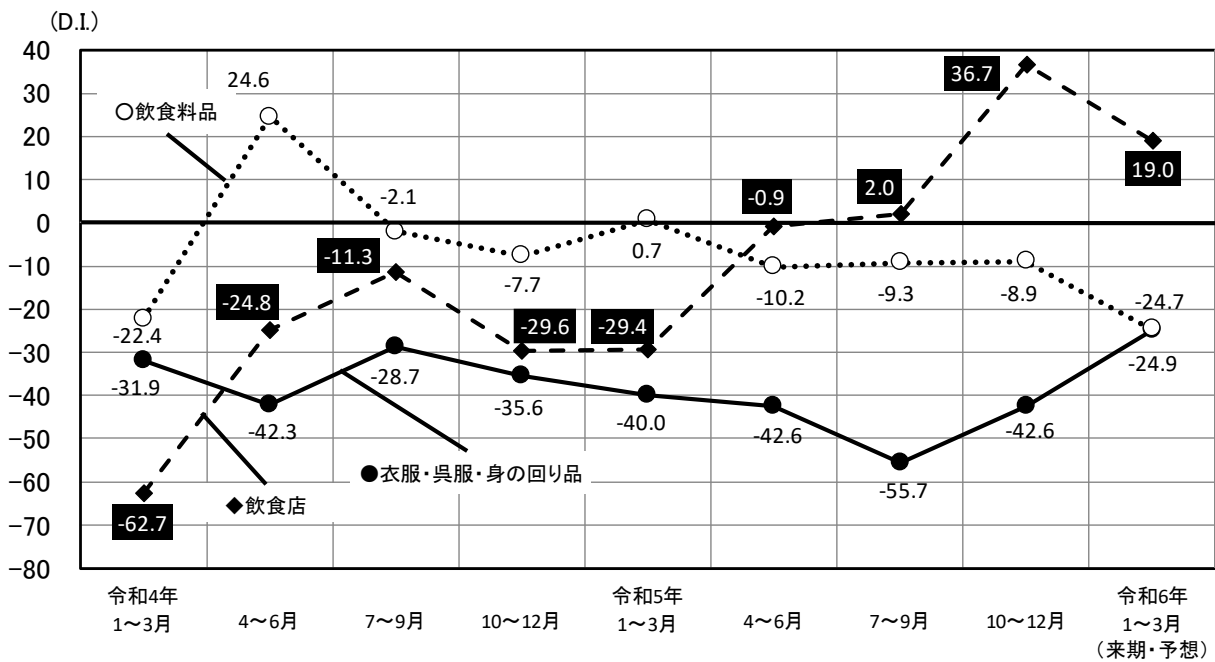
来期の見通しについて、業況 (△24.7予想) は低調感が大きく強まると予想される。売上額 (△5.8予想) は増加から減少に転じ、収益 (2.8予想) は増加から減少に転じると見込まれる。販売価格 (29.3予想) は上昇がやや強まり、仕入価格 (60.3予想) は上昇が大きく弱まる見通しである。

●飲食店●

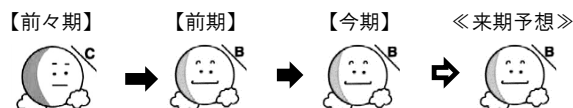
業況 (△0.9→2.0→36.7) は好調感が極端に強まった。売上額 (14.0→△2.6→25.6)、収益 (△0.2→△22.8→23.5) はともに増加に転じた。販売価格 (17.5→43.9→34.5)、仕入価格 (82.5→62.2→54.4) はともに上昇が大きく弱まった。

来期の見通しについて、業況 (19.0予想) は好調感が大きく後退すると予想される。売上額 (10.3予想) は増加幅が大きく縮小し、収益 (△5.3予想) は増加から減少に転じると見込まれる。販売価格 (32.6予想)、仕入価格 (52.8予想) はともに今期同様で推移する見通しである。

【小売業】中分類別の業況の動き（実績）と来期の予測



サービス業



業況

業況 (△4.2→5.6→8.4) は好調感がやや強まった。業種別でみると、「自動車整備業、駐車場業」(△43.8→△50.9→13.0) は好転し、「洗濯、理容、美容業」(△18.7→△3.3→△27.8) は低調感が極端に強まった。

売上額 ・ 収益

売上額 (20.4→21.5→11.0)、収益 (11.4→17.4→6.7) はともに増加幅が大きく縮小した。

料金・材料価格動向

料金価格 (27.3→14.1→14.3) は前期並となり、材料価格 (45.1→42.4→39.9) は上昇がやや弱まった。

資金繰り・借入難易度・設備投資動向

資金繰り (△1.2→3.5→△10.1) は厳しい状況に転じ、借入難易度 (0.0→△5.2→△5.3) は前期並となった。

設備投資を「実施した」企業 (25.0%→24.4%→15.6%) は前期より 8.8 ポイント減となった。

経営上の問題点・重点経営施策

経営上の問題点は、「人手不足」(32.6%) が今期も最多となり、以下、「材料価格の上昇」(28.3%)、「同業者間の競争の激化」、「売上の停滞・減少」(各19.6%)、「人件費の増加」(15.2%) の順となった。

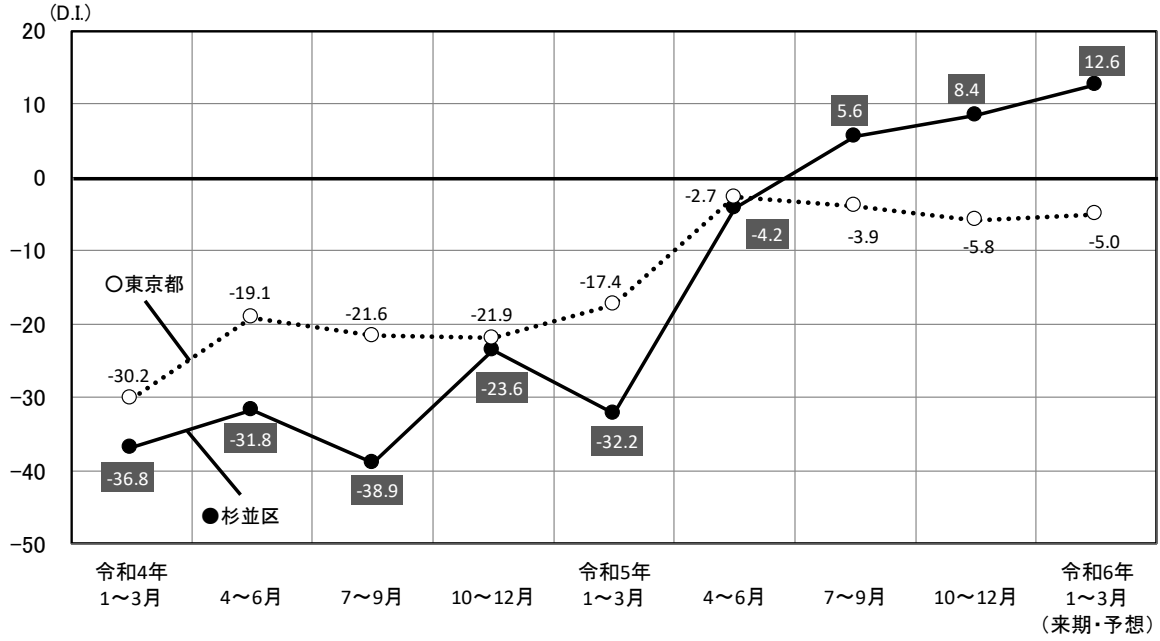
重点経営施策は、「販路を広げる」(43.5%) が今期も最多となり、以下、「経費を節減する」(39.1%)、「人材を確保する」(30.4%)、「労働条件を改善する」、「宣伝・広告を強化する」(各 10.9%) の順となった。

来期の見通し

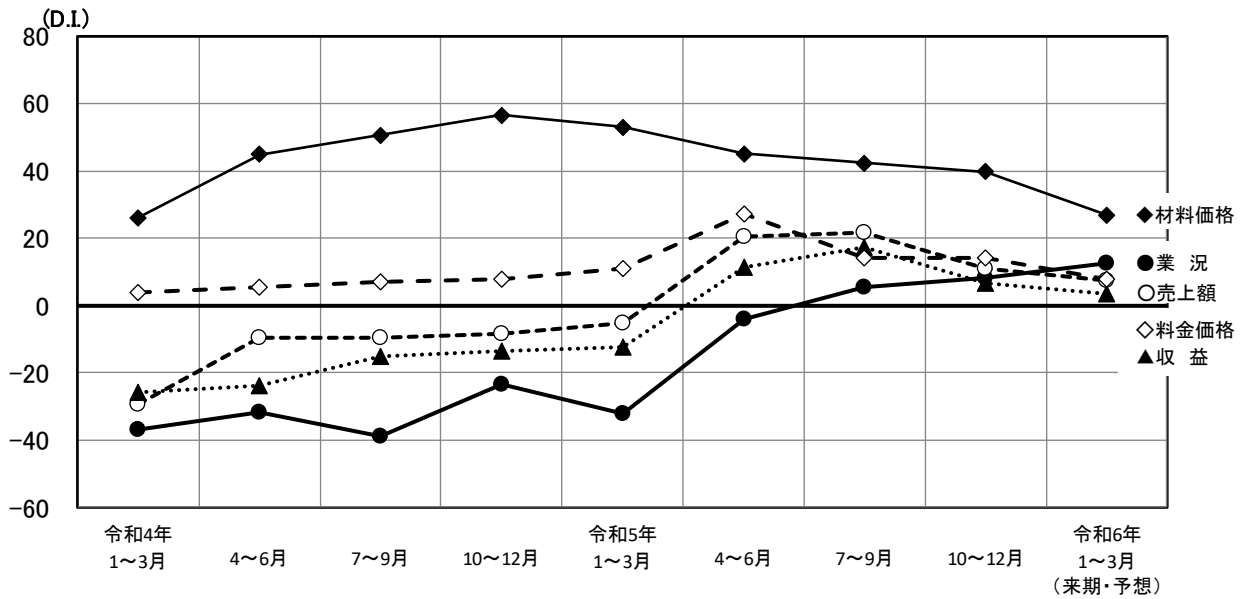
来期の見通しについて、業況 (12.6 予想) は好調感がやや強まると予想される。売上額 (7.4 予想)、収益 (3.3 予想) はともに増加傾向がやや一服すると見込まれる。

価格面では、料金価格 (7.8 予想)、材料価格 (27.0 予想) はともに上昇が大きく弱まる見通しである。

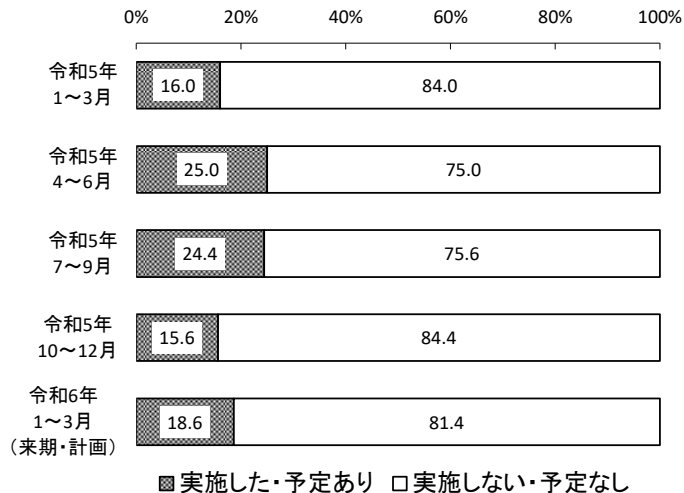
【サービス業】杉並区と全都の業況の動き（実績）と来期の予測



業況と売上額、収益、料金価格、材料価格の動き（実績）と来期の予測

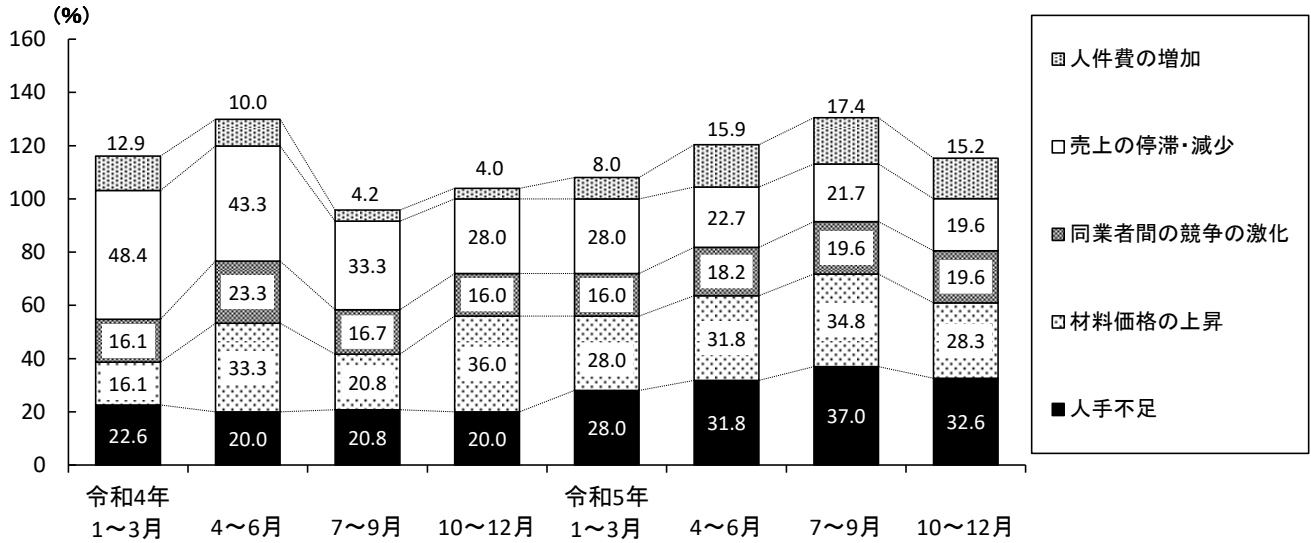


設備投資動向



経営上の問題点

(複数回答)

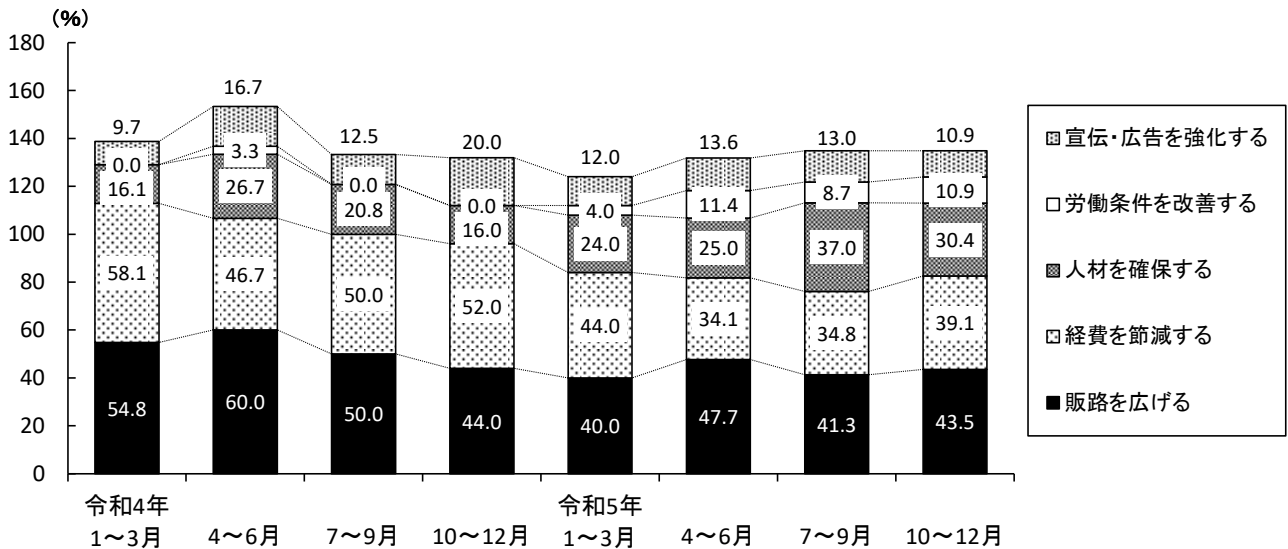


(注：今期の上位5項目を基準に作成しているため、前期以前の項目は上位5項目となっていない場合があります。)

令和5年1~3月		令和5年4~6月		令和5年7~9月		令和5年10~12月	
材料価格の上昇		材料価格の上昇		人手不足	37.0 %	人手不足	32.6 %
人手不足	28.0 %	人手不足	31.8 %	材料価格の上昇	34.8 %	材料価格の上昇	28.3 %
売上の停滞・減少		売上の停滞・減少	22.7 %	売上の停滞・減少	21.7 %	同業者間の競争の激化	19.6 %
同業者間の競争の激化	16.0 %	同業者間の競争の激化	18.2 %	同業者間の競争の激化	19.6 %	売上の停滞・減少	19.6 %
人件費以外の経費の増加 利幅の縮小	12.0 %	人件費の増加	15.9 %	人件費の増加	17.4 %	人件費の増加	15.2 %

重点経営施策

(複数回答)



(注：今期の上位5項目を基準に作成しているため、前期以前の項目は上位5項目となっていない場合があります。)

令和5年1~3月		令和5年4~6月		令和5年7~9月		令和5年10~12月	
経費を節減する	44.0 %	販路を広げる	47.7 %	販路を広げる	41.3 %	販路を広げる	43.5 %
販路を広げる	40.0 %	経費を節減する	34.1 %	人材を確保する	37.0 %	経費を節減する	39.1 %
人材を確保する	24.0 %	人材を確保する	25.0 %	経費を節減する	34.8 %	人材を確保する	30.4 %
技術力を強化する	16.0 %	宣伝・広告を強化する	13.6 %	宣伝・広告を強化する	13.0 %	労働条件を改善する	10.9 %
宣伝・広告を強化する	12.0 %	労働条件を改善する	11.4 %	提携先を見つける	10.9 %	宣伝・広告を強化する	10.9 %

業種別動向

●洗濯、理容、美容業●

業況（△18.7→△3.3→△27.8）は低調感が極端に強まった。売上額（△3.5→△7.3→△21.2）、収益（△14.4→△6.3→△23.7）はともに減少幅が大きく拡大した。料金価格（28.0→9.3→1.7）は上昇が大きく弱まり、材料価格（30.5→33.3→7.4）は上昇が極端に弱まった。

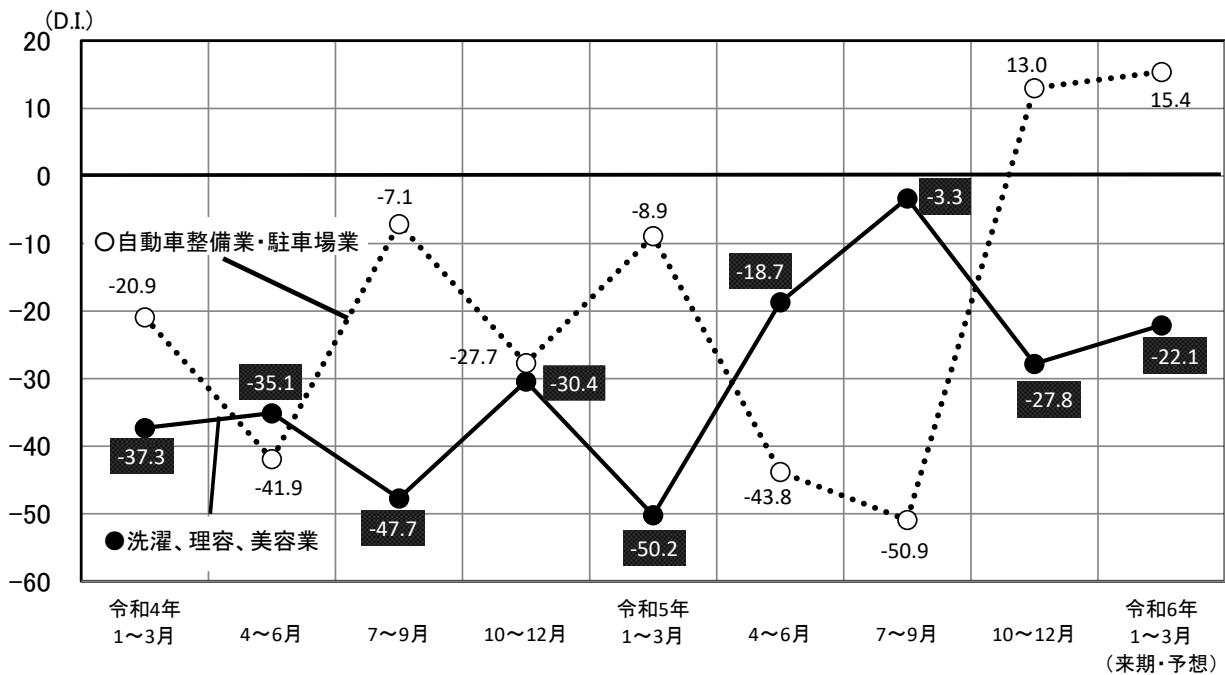
来期の見通しについて、業況（△22.1予想）は厳しさがやや和らぐと予想される。売上額（△23.2予想）は減少幅がやや拡大し、収益（△22.8予想）は今期同様に推移すると見込まれる。料金価格（1.5予想）は今期同様に推移し、材料価格（10.6予想）は上昇がやや強まる見通しである。

●自動車整備業・駐車場業●

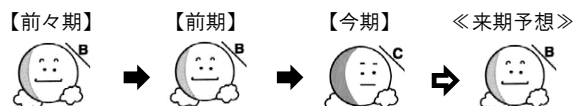
業況（△43.8→△50.9→13.0）は好転した。売上額（36.9→3.6→△17.4）、収益（45.7→1.4→△6.3）はともに増加から減少に転じた。料金価格（54.0→25.0→37.7）は上昇が大きく強まり、材料価格（93.8→43.5→88.3）は上昇が極端に強まった。

来期の見通しについて、業況（15.4予想）は好調感がやや強まると予想される。売上額（△17.2予想）は今期同様に推移し、収益（△2.8予想）は減少幅がやや縮小すると見込まれる。料金価格（24.6予想）は上昇が大きく弱まり、材料価格（52.8予想）は上昇が極端に弱まる見通しである。

【サービス業】中分類別の業況の動き（実績）と来期の予測



建設業



業況

業況 (16.9→9.6→9.4) は前期並となった。

売上額・収益・受注残

売上額 (30.6→16.8→12.7)、受注残 (29.1→17.7→14.1) はともに増加傾向がやや一服し、収益 (10.0→12.5→3.7) は増加幅が大きく縮小した。

請負・材料価格動向

請負価格 (28.8→27.7→26.6) は前期並となり、材料価格 (84.3→75.0→50.5) は上昇が極端に弱まった。

資金繰り・借入難易度・設備投資動向

資金繰り (2.5→△10.3→△7.3) は窮屈感がやや緩和し、借入難易度 (4.7→△2.2→2.1) は好転した。設備投資を「実施した」企業 (22.7%→21.7%→25.0%) は前期より3.3ポイント増となった。

経営上の問題点・重点経営施策

経営上の問題点は、「材料価格の上昇」(58.0%) が今期も最多となり、以下、「人手不足」(46.0%)、「同業者間の競争の激化」(18.0%)、「下請の確保難」(16.0%)、「売上の停滞・減少」(14.0%) の順となった。

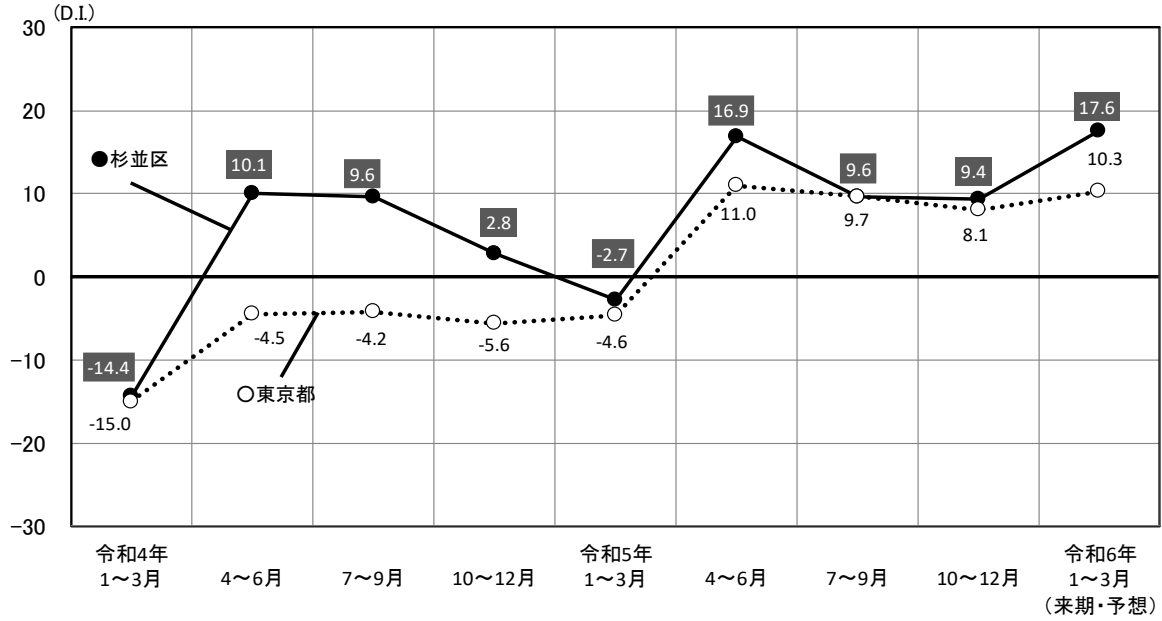
重点経営施策は、「販路を広げる」(48.0%) が今期も最多となり、以下、「人材を確保する」(42.0%)、「経費を節減する」(30.0%)、「技術力を高める」(16.0%)、「情報力を強化する」(14.0%) の順となった。

来期の見通し

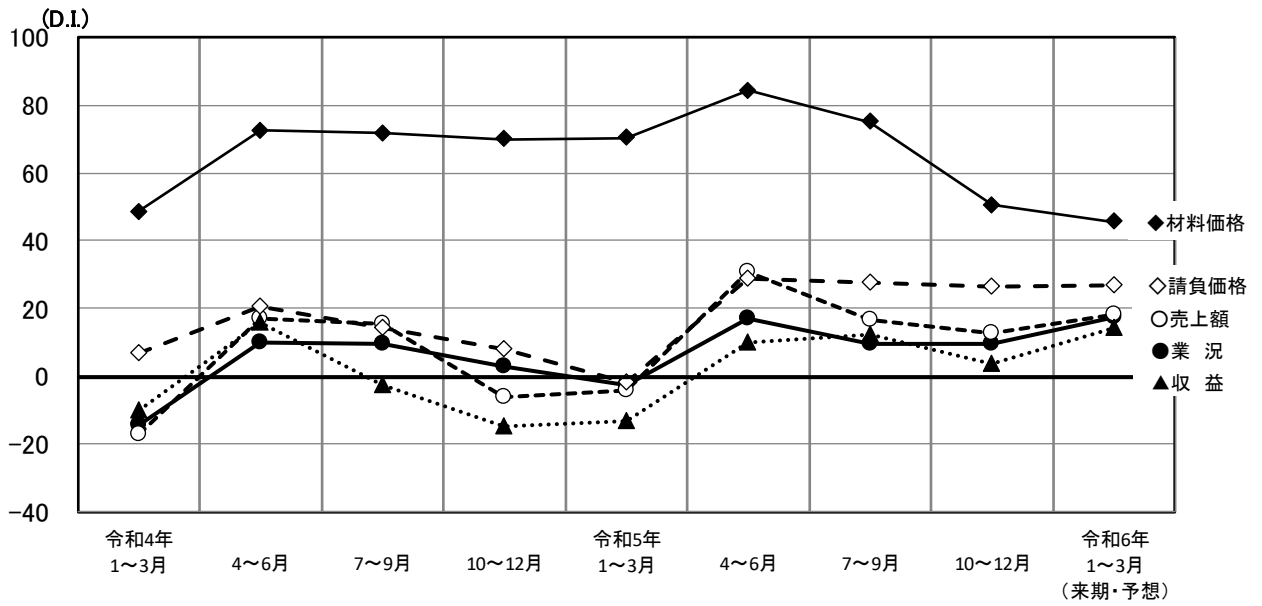
来期の見通しについて、業況 (17.6予想) は好調感が大きく強まると予想される。売上額 (18.1予想) は増加幅がやや拡大し、収益 (14.2予想) は増加傾向を大きく強めると見込まれる。

価格面では、請負価格 (26.7予想) は今期同様に推移し、材料価格 (45.6予想) は上昇がやや弱まる見通しである。

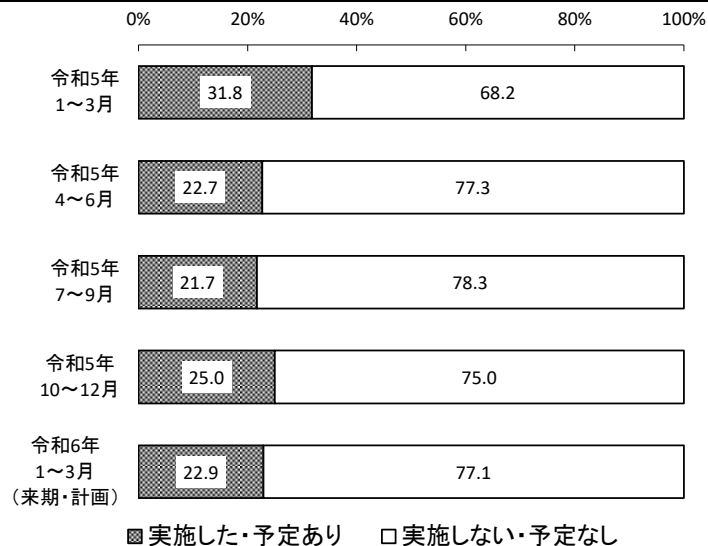
【建設業】杉並区と全都の業況の動き（実績）と来期の予測



業況と売上額、収益、請負価格、材料価格の動き（実績）と来期の予測

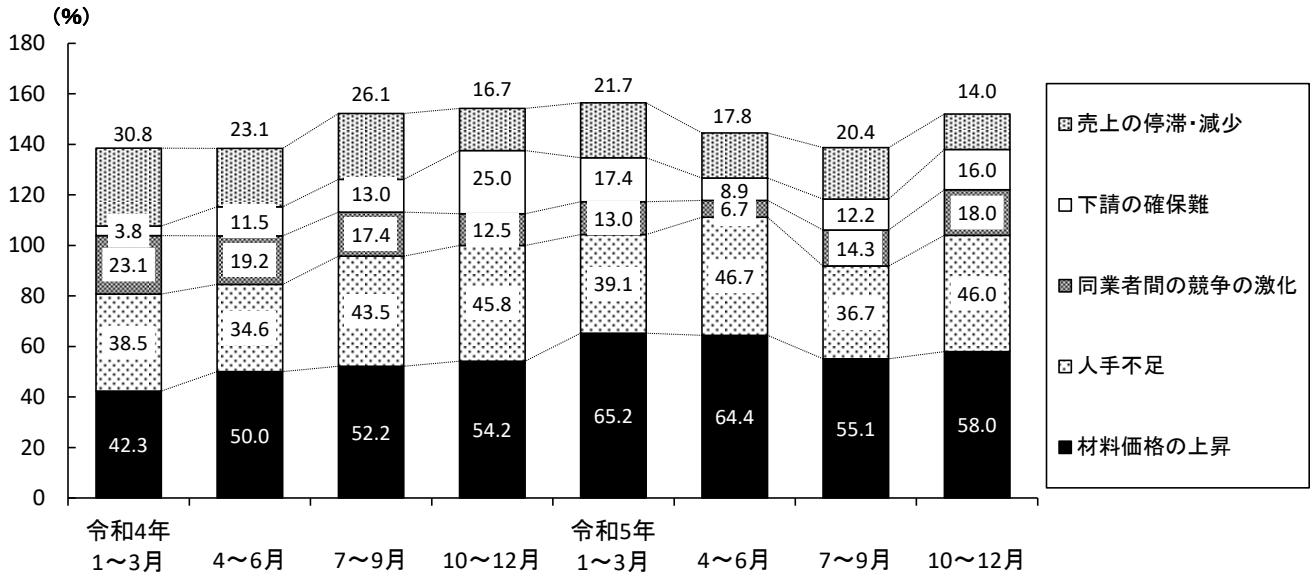


設備投資動向



経営上の問題点

(複数回答)

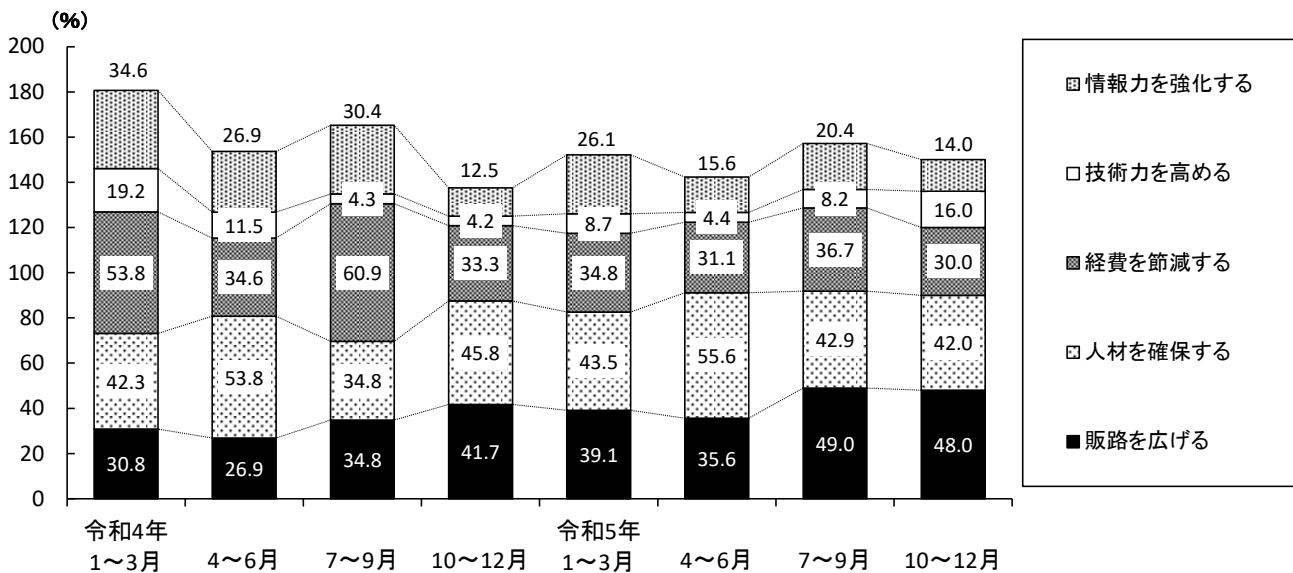


(注: 今期の上位5項目を基準に作成しているため、前期以前の項目は上位5項目となっていない場合があります。)

令和5年1~3月		令和5年4~6月		令和5年7~9月		令和5年10~12月	
材料価格の上昇	65.2 %	材料価格の上昇	64.4 %	材料価格の上昇	55.1 %	材料価格の上昇	58.0 %
人手不足	39.1 %	人手不足	46.7 %	人手不足	36.7 %	人手不足	46.0 %
売上の停滞・減少	21.7 %	利幅の縮小	17.8 %	売上の停滞・減少	20.4 %	同業者間の競争の激化	18.0 %
下請の確保難	17.4 %	売上の停滞・減少	8.9 %	人件費の増加	16.3 %	下請の確保難	16.0 %
利幅の縮小	17.4 %	下請の確保難	8.9 %	利幅の縮小	14.3 %	売上の停滞・減少	14.0 %
				同業者間の競争の激化	14.3 %		

重点経営施策

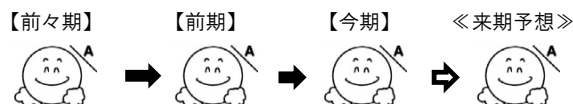
(複数回答)



(注: 今期の上位5項目を基準に作成しているため、前期以前の項目は上位5項目となっていない場合があります。)

令和5年1~3月		令和5年4~6月		令和5年7~9月		令和5年10~12月	
人材を確保する	43.5 %	人材を確保する	55.6 %	販路を広げる	49.0 %	販路を広げる	48.0 %
販路を広げる	39.1 %	販路を広げる	35.6 %	人材を確保する	42.9 %	人材を確保する	42.0 %
経費を節減する	34.8 %	経費を節減する	31.1 %	経費を節減する	36.7 %	経費を節減する	30.0 %
情報力を強化する	26.1 %	情報力を強化する	15.6 %	情報力を強化する	20.4 %	技術力を高める	16.0 %
教育訓練を強化する	13.0 %	教育訓練を強化する	13.3 %	技術力を高める	8.2 %	情報力を強化する	14.0 %

不動産業



業況

業況 (21.3→10.7→20.4) は好調感が大きく強まった。

売上額 ・ 収益

売上額 (9.2→11.6→6.2) は増加傾向がやや一服し、収益 (18.1→21.9→14.4) は増加幅が大きく縮小した。

価格 ・ 在庫動向

販売価格 (32.8→38.8→17.3) は上昇が極端に弱まり、仕入価格 (37.8→55.5→40.1) は上昇が大きく弱まった。

資金繰り ・ 借入難易度

資金繰り (15.2→21.9→15.3) は容易さが大きく縮小し、借入難易度 (9.5→4.1→12.0) は容易さが大きく増した。

経営上の問題点 ・ 重点経営施策

経営上の問題点は、「商品物件の高騰」(48.0%) が今期も最多となり、以下、「商品物件の不足」(36.0%)、「大手企業との競争の激化」(24.0%)、「同業者間の競争の激化」、「人手不足」、「売上の停滞・減少」(各20.0%) の順となった。

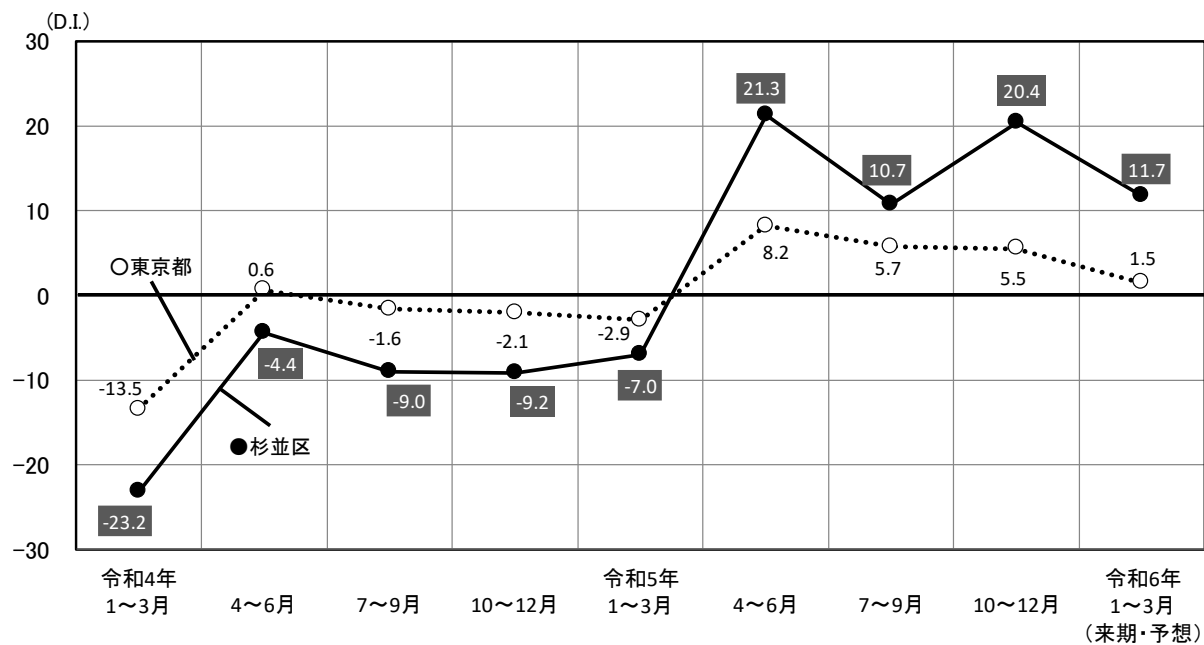
重点経営施策は、「情報力を強化する」(48.0%) が今期も最多となり、以下、「経費を節減する」、「販路を広げる」(各28.0%)、「不動産の有効活用を図る」(24.0%)、「宣伝・広告を強化する」(16.0%) の順となった。

来期の見通し

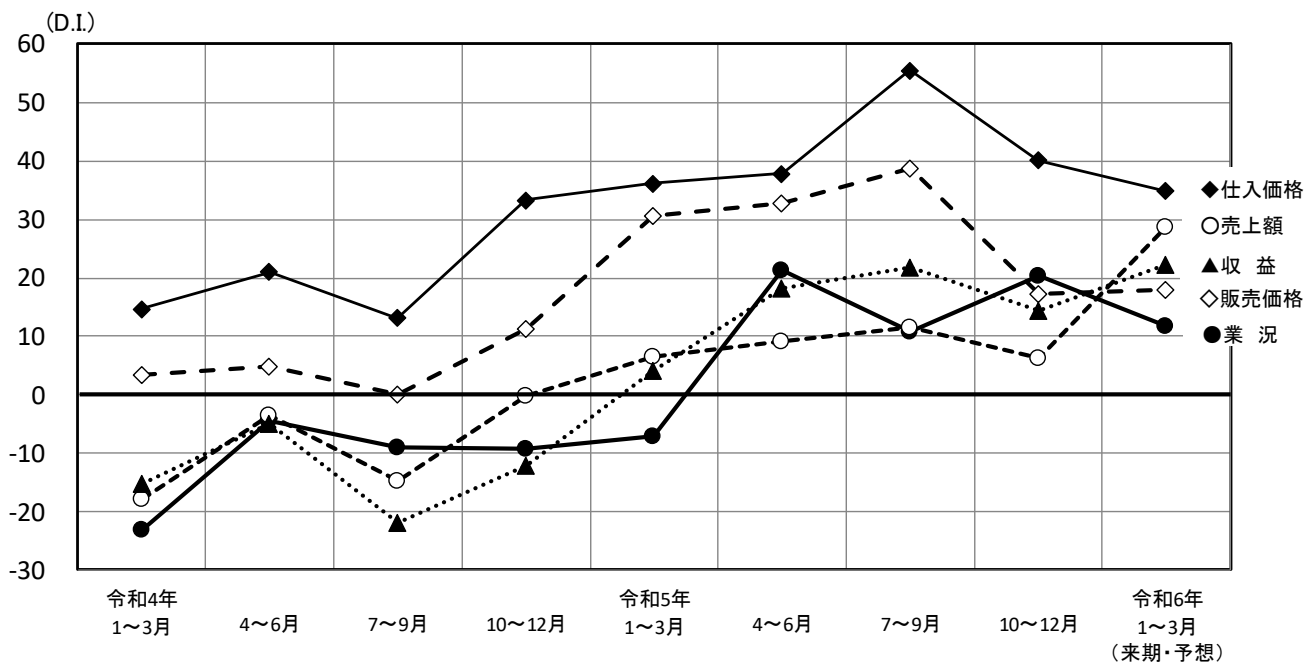
来期の見通しについて、業況 (11.7予想) は好調感が大きく後退すると予想される。売上額 (28.7予想) は増加幅が極端に拡大し、収益 (22.2予想) は増加傾向を大きく強めると見込まれる。

価格面では、販売価格 (18.0予想) は今期同様に推移し、仕入価格 (34.9予想) は上昇がやや弱まる見通しである。

【不動産業】杉並区と全都の業況の動き（実績）と来期の予測

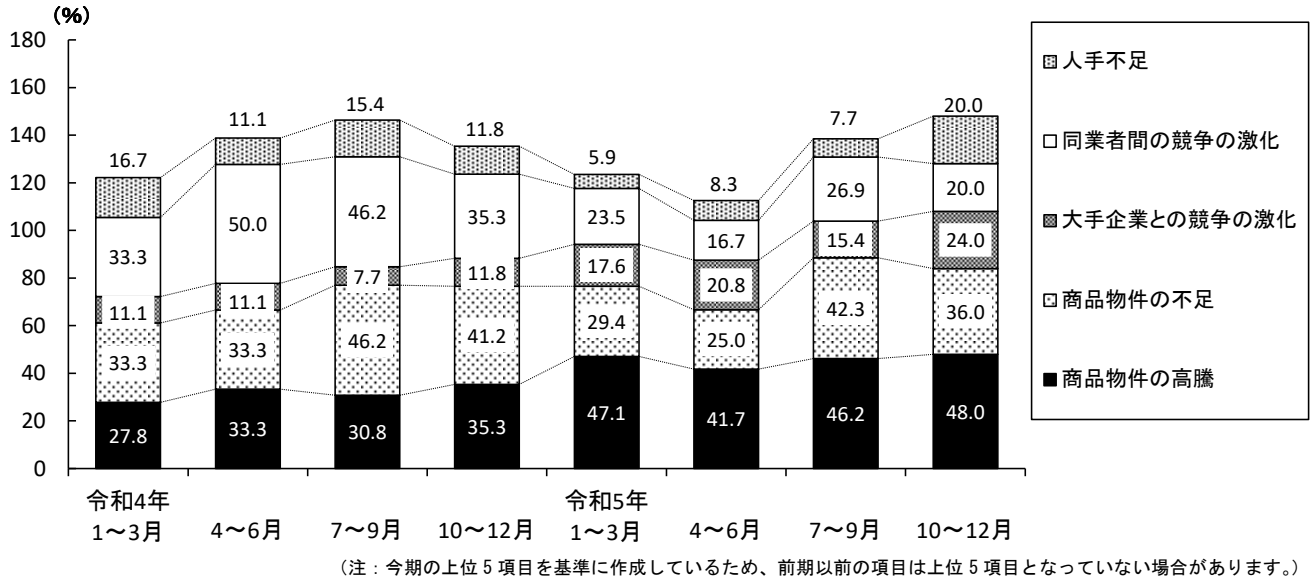


業況と売上額、収益、販売価格、仕入価格の動き（実績）と来期の予測



経営上の問題点

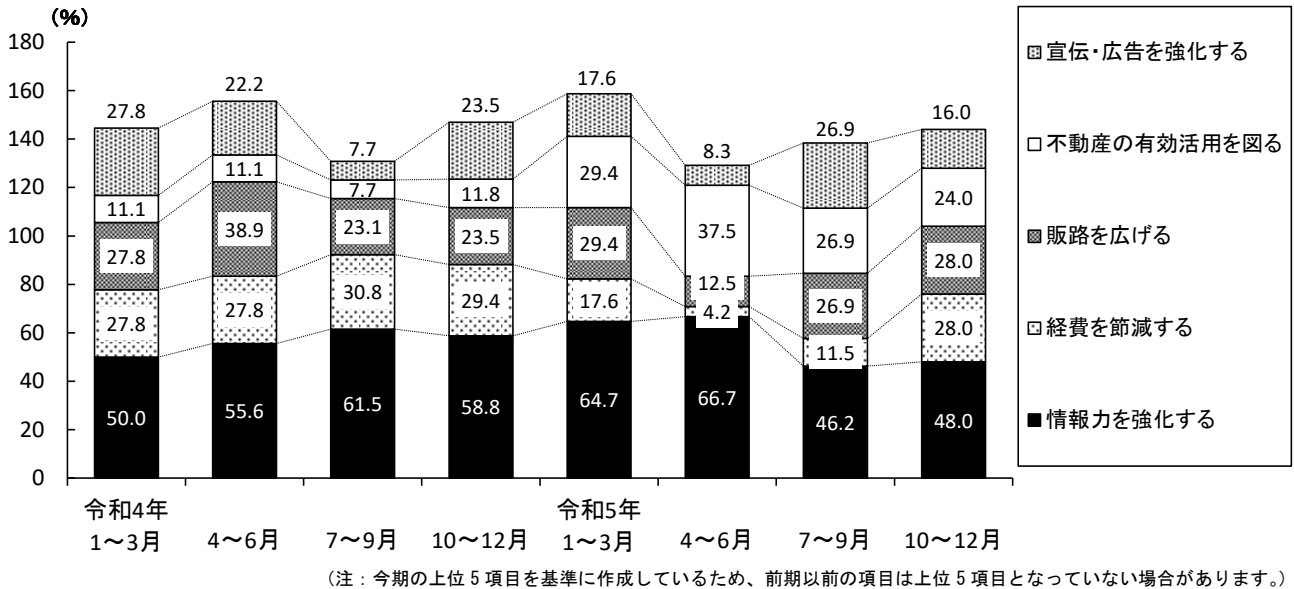
(複数回答)



令和5年1～3月		令和5年4～6月		令和5年7～9月		令和5年10～12月	
商品物件の高騰	47.1 %	商品物件の高騰	41.7 %	商品物件の高騰	46.2 %	商品物件の高騰	48.0 %
商品物件の不足	29.4 %	商品物件の不足	25.0 %	商品物件の不足	42.3 %	商品物件の不足	36.0 %
同業者間の競争の激化	23.5 %	大手企業との競争の激化	20.8 %	同業者間の競争の激化	26.9 %	大手企業との競争の激化	24.0 %
売上の停滞・減少		同業者間の競争の激化		売上の停滞・減少		同業者間の競争の激化	
利幅の縮小	17.6 %	売上の停滞・減少	16.7 %	利幅の縮小	15.4 %	人手不足	20.0 %
大手企業との競争の激化		大手企業との競争の激化		大手企業との競争の激化		売上の停滞・減少	

重点経営施策

(複数回答)



令和5年1～3月		令和5年4～6月		令和5年7～9月		令和5年10～12月	
情報力を強化する	64.7 %	情報力を強化する	66.7 %	情報力を強化する	46.2 %	情報力を強化する	48.0 %
不動産の有効活用を図る	29.4 %	不動産の有効活用を図る	37.5 %	不動産の有効活用を図る	26.9 %	経費を節減する	28.0 %
販路を広げる		人材を確保する	12.5 %	宣伝・広告を強化する		販路を広げる	
宣伝・広告を強化する		販路を広げる		販路を広げる		不動産の有効活用を図る	24.0 %
経費を節減する	17.6 %	労働条件を改善する		人材を確保する	15.4 %	宣伝・広告を強化する	16.0 %
		宣伝・広告を強化する	8.3 %				
		新しい事業を始める					
		教育訓練を強化する					

製造業

- 自動車部品の製造を営んでいる。原油高・物価高等により、製品・材料費が上昇し、製品価格に転嫁したところ、需要が低迷し売上が減少している。

(自動車部品製造)

- 主に下請けとしてゲームに使用する音楽やナレーションを制作するソフトウェア開発を手掛けている。昨今の原油や物価高騰の影響によりクライアントの予算が削減されて当社の受注も減少し、売上が低下している。

(ソフトウェア開発・音楽制作)

卸売業

- 畳の材料・工具の卸売業を主に営んでいる。北関東の水害の影響で受注が増加している。また、個人宅の畳の張替えにも進出し、受注拡大を図っている。

(畳の材料・工具の卸売業)

- 主に小中学生向け通学カバンの卸・小売業を営んでいる。授業でのタブレット端末の使用にあわせて、タブレットケースの販売も行っているが、原油価格・物価高騰等の影響で、仕入価格および経費が上昇し販売価格の値上げを行ったところ、学校でのタブレットケース一括購入の諦めや、購入を控える保護者が増え、直近の売上高が大幅に減少している。

(小中学生向け通学カバンの卸・小売業)

小売業

- 生花店で、店舗販売とネット販売を手掛けている。個人に加え、法人向けの生花販売の売上も堅調に推移しており、2店舗目を別地区にオープンし事業拡大を図る計画である。

(生花店)

- 寝具店を営んでいる。最近の原油・物価高騰の影響を受け、商品の値上げを余儀なくされており、特に、ウレタンマットレスは石油製品のため値上幅が大きく、その結果大きく売上が減少している。

(寝具店)

サービス業

- 訪問介護サービスを営んでいる。昨年度は黒字となり、業績の改善が見込まれ、人員の増強を計画している。人員の増強は、事業を行う中で知り合った当社への転職を希望するケアマネジャーや介護職員を雇用する予定である。

(訪問介護サービス)

- 保育園および学童保育事業を行っている。最近の物価高騰等により、経費負担が増加しており本来行うべき従業員の補充をすることができずにいる。このため、従業員の対応力が追いつかずに、サービスレベルが低下したことで、結果として利用者が減少して売上が下がっている。

(保育園および学童保育事業)

建設業

- 内装工事業を営んでいる。顧客の倒産があり、売上が減少傾向にあった。対策として、新規顧客の開拓を行い、老人ホームのリフォームを行う会社と取引を開始し、大口案件の受注に成功した。

(内装工事業)

- 建設・リフォーム業を営んでいる。外注費、材料費の高騰により、見積り額に転嫁したところ受注が減少し、売上が減少傾向にある。

(建設・リフォーム業)

不動産業

- 不動産賃貸業を営んでいる。賃貸物件のうち、12月リフォーム完成予定の物件と退去予定の物件の入居者募集のため、不動産広告サイトへのネット広告を行う。

(不動産賃貸業)

- 不動産取引業を営んでいる。昨今の原油価格・物価高騰等の影響により、古屋の解体・廃棄費用や新築の材料費が高騰しており、不動産の販売価格が値上がり顧客の買い控えが発生している。

(不動産業)

日 銀 短 観

[調査対象企業数]

(2023年12月調査)

	製造業	非製造業	合計	回答率
全国企業	3,738社	5,334社	9,072社	99.3%
うち大企業	956社	850社	1,806社	99.1%
中堅企業	995社	1,536社	2,531社	99.5%
中小企業	1,787社	2,948社	4,735社	99.3%

(参考) 事業計画の前提となっている想定為替レート(全規模・全産業)

		2022年度		2023年度			
		上期	下期		上期	下期	
円/ ドル	2023年9月調査	—	—	—	135.75	135.62	135.88
	2023年12月調査	—	—	—	139.35	138.73	139.97
円/ ユーロ	2023年9月調査	—	—	—	144.62	144.58	144.66
	2023年12月調査	—	—	—	148.80	148.57	149.03

[業況判断]

(「良い」 - 「悪い」・%ポイント)

	2023年9月調査		2023年12月調査			
	最近	先行き	最近	変化幅	先行き	変化幅
大企業						
製造業	9	10	12	3	8	-4
非製造業	27	21	30	3	24	-6
全産業	17	16	21	4	16	-5
中堅企業						
製造業	0	2	5	5	4	-1
非製造業	19	14	20	1	14	-6
全産業	12	9	14	2	10	-4
中小企業						
製造業	-5	-2	1	6	-1	-2
非製造業	12	8	14	2	7	-7
全産業	5	4	9	4	4	-5
全規模合計						
製造業	0	2	5	5	2	-3
非製造業	16	11	18	2	12	-6
全産業	10	8	13	3	8	-5

[売上高・収益計画]

(前年度比・%)

		2022年度		2023年度	
			修正率	(計画)	修正率
大企業	製造業	11.3	—	3.1	1.0
	国内	9.0	—	3.2	0.8
	輸出	16.1	—	2.9	1.3
	非製造業	10.1	—	1.5	0.0
中堅企業	全産業	10.6	—	2.2	0.4
	製造業	8.0	—	2.0	-0.3
	非製造業	7.2	—	3.9	0.7
中小企業	全産業	7.4	—	3.4	0.4
	製造業	6.1	—	2.6	0.5
	非製造業	6.0	—	2.3	1.2
全規模合計	全産業	6.0	—	2.3	1.1
	製造業	9.8	—	2.8	0.7
	非製造業	8.1	—	2.3	0.5
	全産業	8.7	—	2.5	0.6

(注) 修正率・幅は、前回調査との対比

[需給・在庫・価格判断]

(%ポイント)

中小企業		2023年9月調査		2023年12月調査			
		最近	先行き	最近	変化幅	先行き	変化幅
国内での製商品・サービス需給判断 (「需要超過」-「供給超過」)	製造業	-21	-20	-20	1	-20	0
	うち素材業種	-24	-24	-23	1	-24	-1
	加工業種	-18	-17	-17	1	-19	-2
海外での製商品需給判断 (「需要超過」-「供給超過」)	非製造業	-10	-11	-10	0	-11	-1
	製造業	-15	-15	-17	-2	-17	0
	うち素材業種	-23	-22	-24	-1	-23	1
加工業種	-11	-10	-13	-2	-13	0	
製商品在庫水準判断 (「過大」-「不足」)	製造業	19		17	-2		
	うち素材業種	20		17	-3		
	加工業種	19		16	-3		
製商品流通在庫水準判断 (「過大」-「不足」)	非製造業	17		16	-1		
	製造業	22		17	-5		
	うち素材業種	14		14	0		
販売価格判断 (「上昇」-「下落」)	加工業種	30	30	26	-4	28	2
	製造業	28	29	26	-2	27	1
	うち素材業種	31	30	25	-6	27	2
	加工業種	27	29	25	-2	29	4
仕入価格判断 (「上昇」-「下落」)	非製造業	61	57	56	-5	53	-3
	製造業	54	51	51	-3	49	-2
	うち素材業種	66	61	60	-6	57	-3
	加工業種	58	56	54	-4	55	1

杉並区と東京都全体の企業倒産、休廃業・解散動向

出典：(株) 東京商工リサーチ調べ

1. 企業倒産動向

[倒産概況]

(負債総額単位：百万円) (対比率は伸び率)

		令和4年	令和5年	令和5年		
		10~12月	7~9月	10~12月	前期比	前年同期比
杉並区	件数	2	6	10	66.7%	400.0%
	負債総額	810	303	695	129.4%	-14.2%
東京都全体	件数	303	425	451	6.1%	48.8%
	負債総額	72,758	133,343	250,107	87.6%	243.8%

[業種別倒産概況]

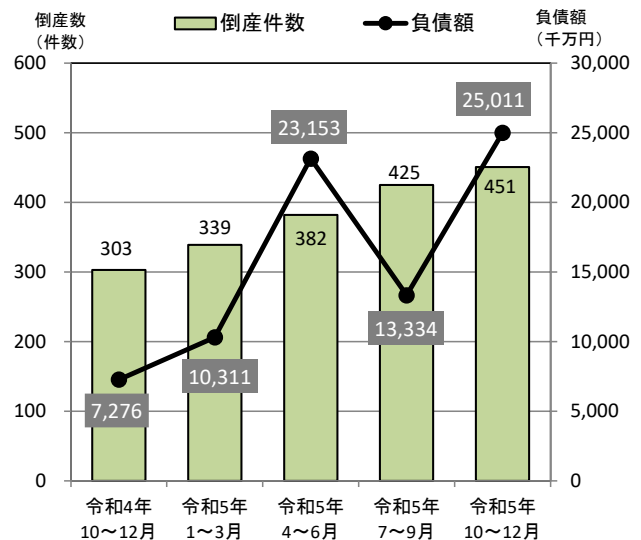
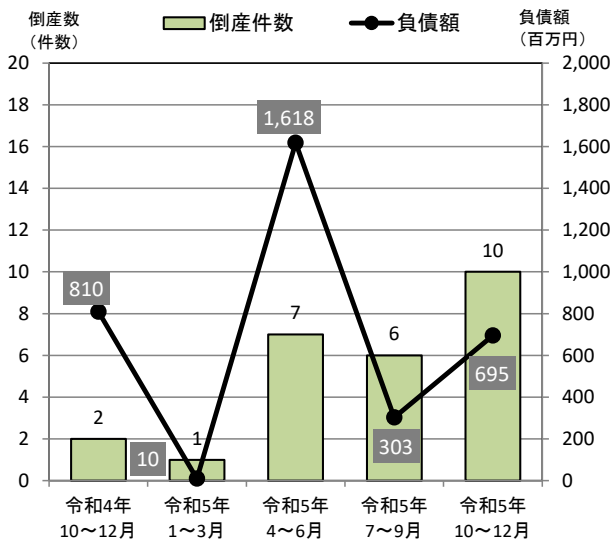
(単位：件) (対比率は伸び率)

		令和4年	令和5年	令和5年		
		10~12月	7~9月	10~12月	前期比	前年同期比
杉並区	製造業	0	0	1	-	-
	卸売業	0	1	1	0.0%	-
	小売業	1	0	1	-	0.0%
	サービス業	0	0	4	-	-
	建設業	0	2	0	-100.0%	-
	不動産業	0	0	0	-	-
	情報通信業・運輸業	1	2	1	-50.0%	0.0%
	宿泊業,飲食サービス業	0	1	2	100.0%	-
	その他	0	0	0	-	-
	合計	2	6	10	66.7%	400.0%
東京都全体	製造業	23	32	28	-12.5%	21.7%
	卸売業	65	58	59	1.7%	-9.2%
	小売業	28	34	43	26.5%	53.6%
	サービス業	77	107	115	7.5%	49.4%
	建設業	26	46	41	-10.9%	57.7%
	不動産業	13	26	16	-38.5%	23.1%
	情報通信業・運輸業	40	62	69	11.3%	72.5%
	宿泊業,飲食サービス業	20	40	52	30.0%	160.0%
	その他	11	20	28	40.0%	154.5%
	合計	303	425	451	6.1%	48.8%

[倒産件数と負債額の推移]

《杉並区》

《東京都全体》



2. 休廃業・解散動向

[休廃業・解散概況]

	(件数) (構成比)		(件数) (構成比)		(件数) (構成比)		(伸び率)	
	令和4年 10～12月		令和5年 7～9月		令和5年 10～12月		前期比	前年同期比
	件数	構成比	件数	構成比	件数	構成比		
杉並区	63	2.0%	75	2.4%	87	2.4%	16.0%	38.1%
東京都全体	3,183	100.0%	3,148	100.0%	3,666	100.0%	16.5%	15.2%

[業種別休廃業・解散概況]

	(件数) (構成比)		(件数) (構成比)		(件数) (構成比)		(伸び率)		
	令和4年 10～12月		令和5年 7～9月		令和5年 10～12月		前期比	前年同期比	
	件数	構成比	件数	構成比	件数	構成比			
杉並区	製造業	4	6.3%	2	2.7%	7	8.0%	250.0%	75.0%
	卸売業	7	11.1%	6	8.0%	6	6.9%	0.0%	-14.3%
	小売業	9	14.3%	5	6.7%	14	16.1%	180.0%	55.6%
	サービス業	19	30.2%	32	42.7%	26	29.9%	-18.8%	36.8%
	建設業	3	4.8%	2	2.7%	7	8.0%	250.0%	133.3%
	不動産業	6	9.5%	13	17.3%	10	11.5%	-23.1%	66.7%
	情報通信業・運輸業	7	11.1%	11	14.7%	9	10.3%	-18.2%	28.6%
	宿泊業,飲食サービス業	0	0.0%	3	4.0%	4	4.6%	33.3%	-
	その他	8	12.7%	1	1.3%	4	4.6%	300.0%	-50.0%
	合計	63	100.0%	75	100.0%	87	100.0%	16.0%	38.1%
東京都全体	製造業	304	9.6%	290	9.2%	348	9.5%	20.0%	14.5%
	卸売業	296	9.3%	254	8.1%	281	7.7%	10.6%	-5.1%
	小売業	273	8.6%	240	7.6%	287	7.8%	19.6%	5.1%
	サービス業	868	27.3%	890	28.3%	924	25.2%	3.8%	6.5%
	建設業	180	5.7%	239	7.6%	294	8.0%	23.0%	63.3%
	不動産業	308	9.7%	289	9.2%	414	11.3%	43.3%	34.4%
	情報通信業・運輸業	433	13.6%	388	12.3%	509	13.9%	31.2%	17.6%
	宿泊業,飲食サービス業	152	4.8%	147	4.7%	148	4.0%	0.7%	-2.6%
	その他	369	11.6%	411	13.1%	461	12.6%	12.2%	24.9%
	合計	3,183	100.0%	3,148	100.0%	3,666	100.0%	16.5%	15.2%

1. 企業倒産動向

今期(令和5年10月～12月)の東京都内の企業倒産は、件数は451件、負債総額は2,501億700万円となった。件数は前期比6.1%増、前年同期比48.8%増となり、負債総額は同87.6%増、同243.8%増となった。業種別の倒産件数は、サービス業が115件で最も多く、次いで情報通信業・運輸業が69件、卸売業が59件となった。

今期の杉並区内の企業倒産は、件数は10件、負債総額は6億9,500万円となった。件数は前期比66.7%増、前年同期比400.0%増となり、負債総額は同129.4%増、同14.2%減となった。業種別の倒産件数はサービス業で4件、宿泊業,飲食サービス業で2件であった。

2. 休廃業・解散動向

今期(令和5年10月～12月)の東京都内の休廃業・解散件数は3,666件となり、前期比16.5%増、前年同期比15.2%増となった。業種別では、サービス業が924件で最も多く、次いで情報通信業・運輸業が509件、不動産業が414件となった。なお、その他が461件であった。

今期の杉並区内の休廃業・解散件数は87件となり、前期比16.0%増、前年同期比38.1%増となった。業種別では、サービス業が26件で最も多く、次いで小売業が14件、不動産業が10件となった。

特別調査「2024年（令和6年）の経営見通し」（令和5年12月上旬調査）

注1. 本調査は、主に杉並区の状況について記載しています。グラフでは杉並区と東京都全体の比較をしています。

注2. 回答により100%にならないこともあります。

本調査結果の特徴	① 2024年の日本の景気見通し	『悪い』 52.3% 昨年より15.9ポイント減少
	② 2024年の自社の業況（景気）見通し	『悪い』 24.3% 昨年より20.5ポイント減少
	③ 2024年の自社の売上額の対前年比伸び率	『増加』 が39.3% 昨年より13.5ポイント増加
	④ 自社の業況が上向く転換点	『短期』 50.0%、『中期』 25.9%、『長期』 24.0%
	⑤ 2024年価格動向（販売価格・仕入価格）	販売価格では「変わらない（一進一退など）」が44.8% 仕入価格では「緩やかな上昇（10%未満）」が52.9%

問1. 2024年の日本の景気見通しについて

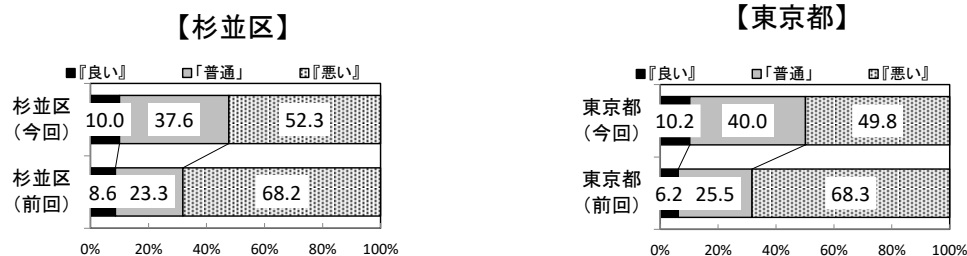
杉並区内の中小企業を対象に 2024年の日本の景気見通しについて調査した。『良い』と回答した企業は10.0%で前年調査（8.6%）より1.4ポイント増加し、『悪い』と回答した企業は52.3%で前年調査（68.2%）より15.9ポイント減少した。また、「普通」は37.6%（前年調査は23.3%）であった。

業種別にみると、『良い』とする企業は、不動産業で2割、建設業、小売業で1割強と比較的高く、製造業、卸売業、サービス業ではいずれも1割を下回った。一方、『悪い』とする企業は、卸売業で8割近くを占めた。

なお、東京都と比較すると、『良い』とした企業は、東京都（10.2%）より杉並区が0.2ポイント低く、『悪い』とした企業は東京都（49.8%）より杉並区が2.5ポイント高くなっている。

（注）『良い』は「非常に良い」「良い」「やや良い」の和 『悪い』は「非常に悪い」「悪い」「やや悪い」の和（以下同じ）

表1 2024年の日本の景気見通し



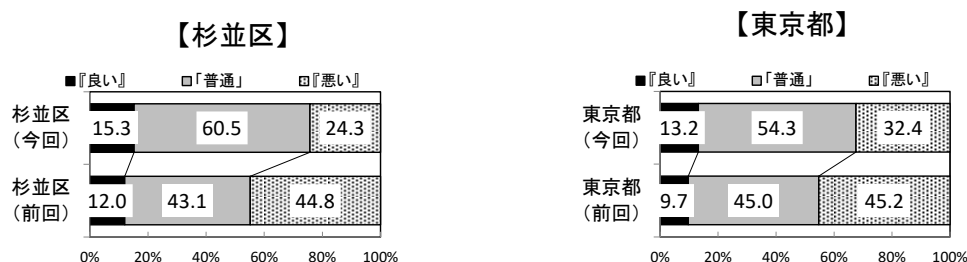
問2. 2024年の自社の業況（景気）見通しについて

自社の業況の見通しについては、『良い』とした企業は15.3%で前年調査（12.0%）より3.3ポイント増加し、『悪い』とした企業は24.3%で前年調査（44.8%）より20.5ポイント減少した。また、『普通』は60.5%（前年調査は43.1%）であった。

業種別にみると、『良い』とする企業は、小売業、不動産業で2割以上と比較的高いのに対し、サービス業では1割に届かず低い割合となった。一方、『悪い』とする企業は、卸売業で5割近くと高かった。

なお、東京都と比較すると、『良い』とした企業は、東京都（13.2%）より杉並区が2.1ポイント高く、『悪い』とした企業は東京都（32.4%）より杉並区が8.1ポイント低くなっている。

表2 2024年の自社の業況（景気）見通し



問3. 2024年の売上額対前年比伸び率について

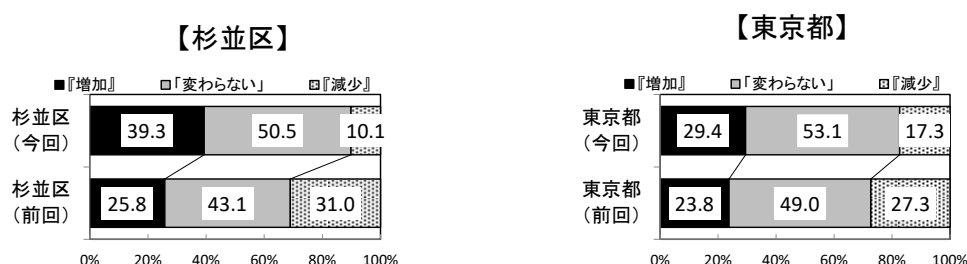
2024年の自社の売上額対前年比伸び率は、売上の『増加』を予想している企業は39.3%となり、前年調査（25.8%）より13.5ポイント増加した。一方、売上の『減少』を予想している企業は10.1%となり、前年調査（31.0%）より20.9ポイント減少した。また、『変わらない』は50.5%（前年調査は43.1%）であった。

業種別にみると、小売業と不動産業では『増加』が5割近くで最も高く、それ以外の業種では『変わらない』が4割半ばから7割近くで最も高くなった。

なお、東京都と比較すると、売上の『増加』を予想している企業は、東京都（29.4%）より杉並区が9.9ポイント高く、売上の『減少』を予想している企業は東京都（17.3%）より杉並区が7.2ポイント低くなっている。

(注) 『増加』は「30%以上の増加」「20～29%の増加」「10～19%の増加」「10%未満の増加」の和
『減少』は「10%未満の減少」「10～19%の減少」「20～29%の減少」「30%以上の減少」の和

表3 2024年の自社の売上額対前年比伸び率



問4. 自社の業況が上向く転換点について

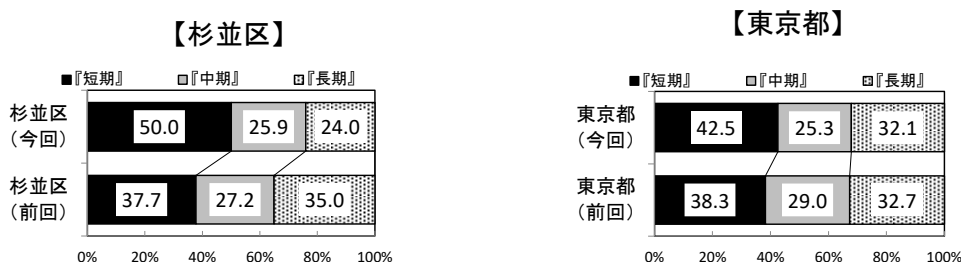
自社の業況が『短期』で上向くと予想する企業は50.0%となり、前年調査(37.7%)より12.3ポイント増加した。『中期』とする企業は25.9%となり、前年調査(27.2%)より1.3ポイント減少した。『長期』とする企業は24.0%となり、前年調査(35.0%)より11.0ポイント減少した。

業種別にみると、製造業以外の業種で『短期』で上向くと予想する企業が4割を超えて最も高く、小売業、建設業、不動産業で過半数となった。製造業では『中期』で上向くと予想する企業が4割強で、最も高かった。

なお、東京都と比較すると、『短期』で上向くと予想する企業は、東京都(42.5%)より杉並区が7.5ポイント高く、『中期』で上向くと予想する企業は東京都(25.3%)より杉並区が0.6ポイント高く、『長期』で上向くと予想する企業は東京都(32.1%)より杉並区が8.1ポイント低くなっている。

(注)『短期』は「すでに上向いている」「6ヶ月以内」「1年後」の和 『中期』は「2年後」「3年後」の和
『長期』は「3年超」「業況改善の見通しは立たない」の和

表4 自社の業況が上向く転換点



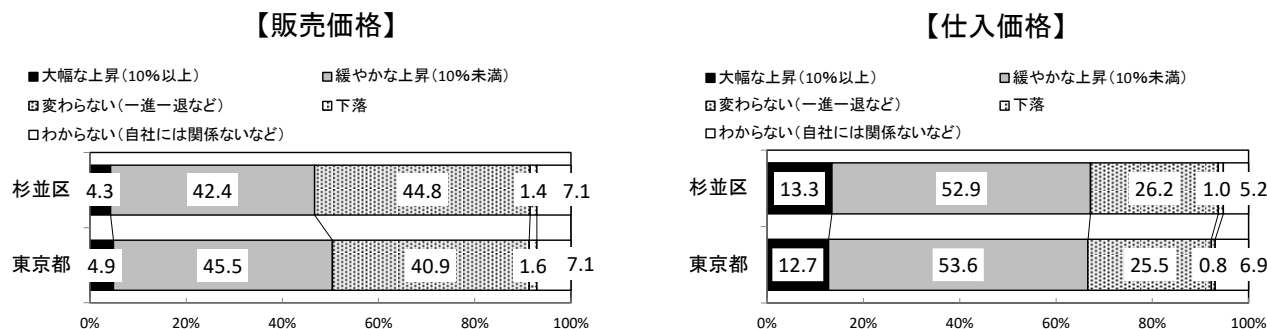
問5. 2024年価格動向(販売価格・仕入価格)

近年の販売価格や仕入価格の上昇に伴い、2024年を展望したとき、自社の価格動向(販売価格、仕入価格)をどのように見通しているか伺った。その結果、販売価格については「変わらない(一進一退など)」が44.8%で最も高く、次いで「緩やかな上昇(10%未満)」が42.4%となり、「大幅な上昇(10%以上)」は4.3%にとどまった。仕入価格については「緩やかな上昇(10%未満)」が52.9%で最も高く、次いで「変わらない(一進一退など)」が26.2%、「大幅な上昇(10%以上)」が13.3%となった。

業種別にみると、販売価格については、製造業、卸売業では「緩やかな上昇(10%未満)」、小売業、サービス業、不動産業では「変わらない(一進一退など)」が4割を超え最も高く、建設業では「緩やかな上昇(10%未満)」と「変わらない(一進一退など)」が同率(44.0%)で最も高かった。仕入価格については、すべての業種で「緩やかな上昇(10%未満)」が4割近くから7割半ばで最も高くなった。

なお、東京都と比較すると、販売価格については、「変わらない(一進一退など)」は東京都(40.9%)より杉並区が3.9ポイント高く、「緩やかな上昇(10%未満)」は東京都(45.5%)より杉並区が3.1ポイント低くなっている。仕入価格については、「緩やかな上昇(10%未満)」は東京都(53.6%)より杉並区が0.7ポイント低く、「変わらない(一進一退など)」は東京都(25.5%)より杉並区が0.7ポイント高くなっている。

表5 2024年価格動向



中小企業景況調査 比較表

(令和5年10月～12月期)

製造業

[今期の景況]

		全体	
		杉並区	全都
業況		11	-9
売上額		9	-2
受注残		18	-3
収益		3	-7
販売価格		44	21
原材料価格		54	45
原材料在庫		8	2
資金繰り		-2	-9
雇用	残業時間	0	0
	人手	-32	-13
同期比	売上額	25	4
	収益	21	-3
経営上の問題点	① 原材料高	54	41
	② 人手不足	29	16
	③ 仕入先からの値上げ要請	25	13
	④ 売上の停滞・減少	25	35
	⑤ 利幅の縮小	14	15
重点経営施策	① 販路を広げる	68	53
	② 経費を節減する	39	44
	③ 人材を確保する	21	17
	④ 新製品・技術を開発する	21	10
	⑤ 工場・機械を増設・移転する	14	5
借入の難易度		4	-3

[来期の景況見通し]

業況		5	-8
売上額		-3	-1
受注残		17	-3
収益		-1	-6
販売価格		29	17
原材料価格		44	39
原材料在庫		5	1
資金繰り		3	-9
雇用	残業時間	0	0
	人手	-25	-12

卸売業

[今期の景況]

		全体	
		杉並区	全都
業況		-12	-9
売上額		-4	-1
収益		-20	-7
販売価格		50	35
仕入価格		55	50
在庫		6	5
資金繰り		-16	-8
雇用	残業時間	-4	0
	人手	-26	-14
同期比	売上額	-4	11
	収益	-17	-2
経営上の問題点	販売価格	61	43
	① 売上の停滞・減少	39	35
	② 利幅の縮小	30	26
	③ 同業者間の競争の激化	26	23
	④ 仕入先からの値上げ要請	22	24
⑤ 人手不足	22	13	
重点経営施策	① 販路を広げる	52	58
	② 情報力を強化する	35	19
	③ 経費を節減する	35	42
	④ 取引先を支援する	17	2
	⑤ 人材を確保する	9	14
借入の難易度		-4	-1

[来期の景況見通し]

業況		-10	-7
売上額		5	1
収益		-11	-4
販売価格		46	28
仕入価格		59	42
在庫		10	2
資金繰り		-11	-6
雇用	残業時間	0	1
	人手	-22	-14

- * 季節変動調整済D・Iを表示している項目。業況、売上額、受注残、収益、販売価格、原材料価格、原材料在庫、資金繰り
- * 単純D・Iを表示している項目。雇用面、同期比、借入の難易度
- * 企業割合(%)を表示している項目。経営上の問題点、重点経営施策

小売業

[今期の景況]

		全体		家具・建具 ・じゅう器		飲食店		飲食料品		衣服、呉服、 身の回り品	
		杉並区	全都	杉並区	全都	杉並区	全都	杉並区	全都	杉並区	全都
業況		3	-15	-	-24	37	-10	-9	-16	-43	-32
売上額		13	-5	-	-19	26	7	1	-7	-23	-16
収益		10	-15	-	-21	24	-8	-16	-18	-24	-24
販売価格		29	27	-	34	35	31	26	31	16	20
仕入価格		50	43	-	51	54	58	68	48	3	31
在庫		2	3	-	3	5	4	2	3	-21	6
資金繰り		-11	-12	-	-19	0	-15	0	-13	-45	-23
雇用	残業時間	-10	0	-	-4	11	7	-7	-3	-20	-3
	人手	-15	-12	-	-21	-22	-22	-13	-12	0	-9
同期比	売上額	23	3	-	-10	44	28	13	-2	-20	-12
	収益	21	-10	-	-17	22	6	7	-16	-20	-20
	販売価格	44	33	-	35	33	39	60	39	20	25
経営上の 問題点	① 同業者間の競争の激化	33	20	-	17	22	18	27	18	20	15
	② 売上の停滞・減少	23	34	-	41	22	37	33	34	20	42
	③ 仕入先からの値上げ要請	21	22	-	21	22	36	27	26	-	12
	④ 人手不足	21	13	-	10	22	25	20	14	-	11
	⑤ 人件費の増加	18	8	-	3	33	15	20	10	-	5
重点経営 施策	① 経費を節減する	41	45	-	35	33	59	47	47	40	32
	② 宣伝・広告を強化する	23	20	-	14	22	20	27	18	-	20
	③ 人材を確保する	18	11	-	17	33	19	20	11	-	9
	④ 売れ筋商品を取り扱う	18	15	-	10	11	10	13	17	60	16
	⑤ 商店街事業を活性化させる	15	12	-	14	11	12	13	14	20	15
借入の難易度		-3	-6	-	-4	14	-7	-8	-8	-33	-13

[来期の景況見通し]

業況		-5	-15	-	-24	19	-8	-25	-18	-25	-27
売上額		2	-5	-	-18	10	8	-6	-10	-21	-13
収益		9	-14	-	-22	-5	-5	3	-17	-18	-21
販売価格		29	23	-	28	33	26	29	27	19	17
仕入価格		44	37	-	47	53	47	60	43	1	27
在庫		2	1	-	3	6	1	2	1	-24	1
資金繰り		-10	-12	-	-16	-3	-13	5	-13	-43	-21
雇用	残業時間	-8	-1	-	-4	11	5	-7	-3	-20	-4
	人手	-15	-13	-	-21	-22	-20	-20	-13	0	-10

* 季節変動調整済D・Iを表示している項目。業況、売上額、受注残、収益、販売価格、原材料価格、原材料在庫、資金繰り

* 単純D・Iを表示している項目。雇用面、同期比、借入の難易度

* 企業割合(%)を表示している項目。経営上の問題点、重点経営施策

サービス業

[今期の景況]

		全体		洗濯、理容、美容業		自動車整備業、 駐車場業	
		杉並区	全都	杉並区	全都	杉並区	全都
業況		8	-6	-28	-22	13	-4
売上額		11	2	-21	-11	-17	-2
収益		7	-7	-24	-19	-6	-8
料金価格		14	16	2	13	38	18
材料価格		40	40	7	39	88	48
資金繰り		-10	-9	-19	-17	-38	-10
雇用	残業時間	7	1	0	-5	0	2
	人手	-26	-25	0	-7	-60	-21
同期比	売上額	31	12	0	-3	20	5
	収益	22	-1	0	-14	20	-5
経営上の 問題点	① 人手不足	33	28	9	10	60	23
	② 材料価格の上昇	28	23	27	28	60	30
	③ 同業者間の競争の激化	20	23	46	26	-	23
	④ 売上の停滞・減少	20	30	18	37	20	27
	⑤ 人件費の増加	15	21	18	11	-	9
重点経営 施策	① 販路を広げる	44	38	55	24	20	45
	② 経費を節減する	39	42	55	43	20	43
	③ 人材を確保する	30	27	9	10	20	16
	④ 労働条件を改善する	11	5	-	2	20	2
	⑤ 宣伝・広告を強化する	11	17	18	26	-	10
借入の難易度		-5	-6	0	-16	0	-6

[来期の景況見通し]

業況		13	-5	-22	-21	15	-6
売上額		7	1	-23	-12	-17	-2
収益		3	-6	-23	-16	-3	-9
料金価格		8	15	2	12	25	18
材料価格		27	36	11	36	53	43
資金繰り		-11	-8	-20	-17	-36	-10
雇用	残業時間	4	-1	0	-7	0	2
	人手	-26	-25	0	-8	-60	-20

* 季節変動調整済D・Iを表示している項目。業況、売上額、受注残、収益、販売価格、原材料価格、原材料在庫、資金繰り

* 単純D・Iを表示している項目。雇用面、同期比、借入の難易度

* 企業割合(%)を表示している項目。経営上の問題点、重点経営施策

建設業

[今期の景況]

	全体		
	杉並区	全都	
業況	9	8	
売上額	13	11	
受注残	14	9	
施工高	6	13	
収益	4	-2	
請負価格	27	22	
材料価格	51	57	
在庫	1	0	
資金繰り	-7	-3	
雇用	残業時間	2	3
	人手	-36	-32
同期比	売上額	18	18
	収益	6	4
経営上の問題点	① 材料価格の上昇	58	54
	② 人手不足	46	39
	③ 同業者間の競争の激化	18	19
	④ 下請の確保難	16	12
	⑤ 売上の停滞・減少	14	21
重点経営施策	① 販路を広げる	48	35
	② 人材を確保する	42	41
	③ 経費を節減する	30	42
	④ 技術力を高める	16	19
	⑤ 情報力を強化する	14	15
借入の難易度	2	2	

[来期の景況見通し]

業況	18	10	
売上額	18	10	
受注残	17	7	
施工高	8	11	
収益	14	0	
請負価格	27	21	
材料価格	46	51	
在庫	0	-2	
資金繰り	-7	-5	
雇用	残業時間	2	3
	人手	-37	-33

- * 季節変動調整済D・Iを表示している項目。業況、売上額、受注残、収益、販売価格、原材料価格、原材料在庫、資金繰り
- * 単純D・Iを表示している項目。雇用面、同期比、借入の難易度
- * 企業割合(%)を表示している項目。経営上の問題点、重点経営施策

不動産業

[今期の景況]

	全体		
	杉並区	全都	
業況	20	6	
売上額	6	4	
収益	14	3	
販売価格	17	21	
仕入価格	40	33	
在庫	-16	-12	
資金繰り	15	2	
雇用	残業時間	8	0
	人手	-20	-9
同期比	売上額	0	9
	収益	0	3
経営上の問題点	① 商品物件の高騰	48	34
	② 商品物件の不足	36	29
	③ 大手企業との競争の激化	24	16
	④ 同業者間の競争の激化	20	27
	⑤ 人手不足	20	9
重点経営施策	① 情報力を強化する	48	41
	② 経費を節減する	28	29
	③ 販路を広げる	28	29
	④ 不動産の有効活用を図る	24	13
	⑤ 宣伝・広告を強化する	16	21
借入の難易度	12	5	

[来期の景況見通し]

業況	12	2	
売上額	29	4	
収益	22	1	
販売価格	18	17	
仕入価格	35	28	
在庫	-17	-12	
資金繰り	11	2	
雇用	残業時間	4	0
	人手	-20	-10

中小企業景況調査 転記表

(令和5年10月~12月期)

製造業
地域名: 杉並区
中分類: 業種合計

中小企業景況調査 転記表 No.1

令和5年10月~12月期

注: 各項目の右側は、前期調査における予想(計画)値です。

項目	調査期		令和4年		令和4年		令和4年		令和4年		令和5年		令和5年		令和5年		令和5年		対前期比	令和6年 1月~3月期
	1月~3月期	4月~6月期	7月~9月期	10月~12月期	1月~3月期	4月~6月期	7月~9月期	10月~12月期	1月~3月期	4月~6月期	7月~9月期	10月~12月期	1月~3月期	4月~6月期	7月~9月期	10月~12月期				
業況	良い	9.1	-	20.0	10.0	20.0	20.0	10.0	22.2	9.1	10.0	34.6	18.2	22.2	23.1	21.4	19.2		18.5	
	普通	45.4	90.0	40.0	50.0	70.0	50.0	60.0	66.7	72.7	70.0	61.6	72.7	70.4	69.2	71.5	69.3		74.1	
	悪い	45.5	10.0	40.0	40.0	10.0	30.0	30.0	11.1	18.2	20.0	3.8	9.1	7.4	7.7	7.1	11.5		7.4	
	D・I	-36.4	-10.0	-20.0	-30.0	10.0	-10.0	-20.0	11.1	-9.1	-10.0	30.8	9.1	14.8	15.4	14.3	7.7		11.1	
	修正値	-37.4	-12.1	-14.9	-32.5	4.0	-4.2	-21.8	10.8	-10.2	-15.6	27.5	4.0	6.1	17.9	11.3	9.0	5.2		5.2
	傾向値	-37.7		-32.3		-24.1		-17.9		-13.2		-3.4		3.5		8.4				
売上額	増加	18.2	20.0	20.0	18.2	20.0	30.0	30.0	10.0	9.1	30.0	50.0	18.2	37.0	23.1	28.6	34.6		25.0	
	変らず	45.4	80.0	60.0	54.5	70.0	70.0	50.0	90.0	72.7	70.0	46.2	81.8	51.9	69.2	53.5	53.9		60.7	
	減少	36.4	-	20.0	27.3	10.0	-	20.0	-	18.2	-	3.8	-	11.1	7.7	17.9	11.5		14.3	
	D・I	-18.2	20.0	0.0	-9.1	10.0	30.0	10.0	10.0	-9.1	30.0	46.2	18.2	25.9	15.4	10.7	23.1		10.7	
	修正値	-21.3	7.3	4.8	-11.7	4.6	33.3	4.7	16.8	-10.7	11.0	43.1	15.1	19.3	18.8	9.2	30.3	-10.1		-3.3
	傾向値	-28.2		-19.1		-10.8		-3.3		1.6		8.5		16.3		18.3				
受注残	増加	18.2	10.0	20.0	18.2	10.0	30.0	10.0	-	18.2	-	42.3	9.1	25.9	23.1	28.6	19.2		28.6	
	変らず	54.5	70.0	50.0	54.5	70.0	60.0	70.0	90.0	72.7	90.0	53.9	72.7	74.1	65.4	60.7	69.3		67.8	
	減少	27.3	20.0	30.0	27.3	20.0	10.0	20.0	10.0	9.1	10.0	3.8	18.2	-	11.5	10.7	11.5		3.6	
	D・I	-9.1	-10.0	-10.0	-9.1	-10.0	20.0	-10.0	-10.0	9.1	-10.0	38.5	-9.1	25.9	11.6	17.9	7.7		25.0	
	修正値	-13.8	-12.5	-2.4	-14.2	-10.9	23.0	-10.1	-2.7	-0.5	-12.5	38.5	-13.3	20.8	10.7	18.3	13.2	-2.5		16.8
	傾向値	-27.9		-16.7		-11.0		-9.8		-7.5		0.8		11.4		19.4				
収益	増加	9.1	30.0	30.0	18.2	20.0	20.0	10.0	10.0	9.1	-	34.6	-	37.0	15.4	25.0	30.8		25.0	
	変らず	63.6	70.0	50.0	72.7	80.0	70.0	50.0	90.0	63.6	90.0	50.0	100.0	44.5	61.5	46.4	53.8		53.6	
	減少	27.3	-	20.0	9.1	-	10.0	40.0	-	27.3	10.0	15.4	-	18.5	23.1	28.6	15.4		21.4	
	D・I	-18.2	30.0	10.0	9.1	20.0	10.0	-30.0	10.0	-18.2	-10.0	19.2	0.0	18.5	-7.7	-3.6	15.4		3.6	
	修正値	-19.6	25.1	11.2	1.3	10.9	12.9	-26.2	16.4	-15.8	-12.9	14.6	-6.8	5.1	-3.7	3.0	18.1	-2.1		-0.7
	傾向値	-18.2		-7.9		0.5		-0.8		-4.6		-3.4		-2.4		0.7				
価格動向	販売価格	27.3	10.0	30.0	27.3	10.0	30.0	40.0	0.0	45.5	40.0	42.4	45.5	44.5	27.0	50.0	15.4		32.1	
	修正値	24.4	10.0	26.5	21.4	12.4	25.8	32.8	4.5	36.1	35.4	35.2	32.5	47.3	23.1	44.1	24.1	-3.2		29.3
	傾向値	-2.5		6.9		14.3		21.8		29.1		32.9		38.8		44.4				
	原材料価格	18.2	0.0	30.0	36.4	50.0	40.0	70.0	40.0	63.6	60.0	69.2	54.5	77.8	57.7	53.6	57.7		39.3	
	修正値	13.5	3.1	27.0	27.1	44.1	35.0	68.0	38.2	53.2	61.3	65.4	42.3	66.9	53.1	54.1	54.0	-12.8		43.8
	傾向値	-0.2		5.8		15.8		32.1		47.7		58.3		66.7		68.1				
在庫・繰り	原材料在庫数量	9.1	0.0	-10.0	-9.1	0.0	0.0	0.0	0.0	0.0	0.0	3.8	0.0	3.7	0.0	7.1	3.8		3.6	
	修正値	6.9	1.5	-6.8	-8.6	-2.2	1.0	1.4	-2.5	-3.6	1.0	7.2	-0.5	1.4	1.4	8.3	0.9	6.9		4.6
	資金繰り	-18.2	-10.0	0.0	-9.1	10.0	10.0	-10.0	0.0	-18.2	-10.0	3.9	-18.2	3.7	0.0	0.0	3.8		3.5	
修正値	-21.4	-9.2	6.6	-15.0	4.0	15.8	-10.5	-0.9	-19.0	-8.3	5.9	-22.4	-5.0	0.1	-1.6	-1.2	3.4		3.4	
前年同期比	売上額	0.0		10.0		0.0		10.0		18.2		46.2		40.7		25.0				
	収益	0.0		20.0		0.0		-20.0		-9.1		30.8		29.6		21.4				
雇用	残業時間	0.0	-10.0	-10.0	0.0	-20.0	-10.0	-20.0	-20.0	-9.1	-20.0	-3.8	-9.1	-7.4	-3.8	0.0	-3.7		0.0	
	人手	0.0	0.0	0.0	0.0	0.0	0.0	-10.0	0.0	0.0	-20.0	-27.0	-18.2	-33.3	-30.8	-32.1	-29.6		-25.0	
借入金	借入をした(%)	18.2	10.0	40.0	27.3	20.0	30.0	20.0	20.0	18.2	20.0	46.2	27.3	18.5	30.8	21.4	18.5		21.4	
	借入をしな(%)	81.8	90.0	60.0	72.7	80.0	70.0	80.0	80.0	81.8	80.0	53.8	72.7	81.5	69.2	78.6	81.5		78.6	
	借入難易度	0.0		0.0		0.0		-25.0		-25.0		4.0		12.0		3.7				
有効回答事業所数		11		10		10		10		11		26		27		28				

製造業
地域名: 杉並区
中分類: 業種合計

中小企業景況調査 転記表 No.2

令和5年10月～12月期

注: 各項目の右側は、前期調査における予想(計画)値です。

項目	調査期		令和4年		令和4年		令和4年		令和4年		令和5年		令和5年		令和5年		令和5年		対前期比	令和6年 1月～3月期
	1月～3月期	4月～6月期	7月～9月期	10月～12月期	1月～3月期	4月～6月期	7月～9月期	10月～12月期	1月～3月期	4月～6月期	7月～9月期	10月～12月期	1月～3月期	4月～6月期	7月～9月期	10月～12月期				
設備投資動向(%)	現在の設備	9.1	11.1	10.0	9.1	0.0	10.0	-10.0	0.0	-9.1	-10.0	-11.5	-18.2	-3.7	-11.5	-10.7	-7.4			-10.7
	実施した	9.1	0.0	20.0	18.2	10.0	20.0	20.0	0.0	0.0	22.2	38.5	33.3	25.9	48.0	25.9	40.7			28.6
	事業用地・建物	-	-	-	-	-	-	-	-	-	-	-	-	-	8.3	14.3	9.1			12.5
	機械・設備の新・増設	-	-	50.0	50.0	-	50.0	50.0	-	-	100.0	50.0	66.7	42.9	16.7	28.6	45.5			25.0
	機械・設備の更改	100.0	-	50.0	50.0	100.0	50.0	50.0	-	-	50.0	30.0	33.3	42.9	75.0	57.1	45.5			37.5
	事務機器	-	-	-	-	-	-	50.0	-	-	-	40.0	-	14.3	16.7	14.3	9.1			25.0
	車両	-	-	-	-	-	-	50.0	-	-	50.0	10.0	-	14.3	16.7	14.3	9.1			12.5
	その他	-	-	-	-	-	-	-	-	-	-	-	-	14.3	-	-	9.1			-
	実施しない	90.9	100.0	80.0	81.8	90.0	80.0	80.0	100.0	100.0	77.8	61.5	66.7	74.1	52.0	74.1	59.3			71.4
	経営上の問題点(%)	売上の停滞・減少	45.5		50.0	40.0		50.0		36.4		23.1		25.9		25.0				
人手不足		9.1		10.0	10.0		10.0		27.3		30.8		29.6		28.6					
大手企業との競争の激化		9.1		10.0	20.0		10.0		9.1		7.7		3.7		3.6					
同業者間の競争の激化		9.1		10.0	40.0		20.0		9.1		11.5		11.1		14.3					
親企業による選別の強化		-		-	-		-		-		-		-		-					
輸入製品との競争の激化		-		-	-		-		-		-		3.7		-					
合理化の不足		-		10.0	-		-		-		3.8		3.7		3.6					
利幅の縮小		36.4		30.0	20.0		20.0		27.3		23.1		22.2		14.3					
原材料高		18.2		40.0	30.0		30.0		36.4		38.5		51.9		53.6					
販売納入先からの値下げ要請		-		-	-		-		-		3.8		3.7		3.6					
仕入先からの値上げ要請		-		-	10.0		20.0		27.3		23.1		29.6		25.0					
人件費の増加		-		10.0	10.0		10.0		9.1		7.7		7.4		3.6					
人件費以外の経費増加		-		-	-		-		-		3.8		-		-					
工場・機械の狭小・老朽化		9.1		10.0	10.0		10.0		9.1		3.8		-		10.7					
生産能力の不足		-		-	-		-		-		3.8		3.7		10.7					
下請の確保難		-		-	-		-		-		3.8		-		3.6					
代金回収の悪化		-		-	-		-		-		-		-		-					
地価の高騰		-		-	-		-		-		-		-		-					
天候の不順		9.1		-	-		-		9.1		3.8		-		-					
地場産業の衰退		-		-	-		-		-		-		-		-					
大手企業・工場の縮小・撤退	-		-	-		-		-		-		-		-						
為替レートの変動	9.1		10.0	-		10.0		-		3.8		3.7		7.1						
その他	18.2		-	-		-		-		-		-		-						
問題なし	18.2		-	-		-		-		7.7		7.4		-						
重点経営施策(%)	販路を広げる	81.8		100.0	90.0		70.0		72.7		76.9		74.1		67.9					
	経費を節減する	63.6		50.0	60.0		50.0		36.4		26.9		25.9		39.3					
	情報力を強化する	18.2		10.0	10.0		10.0		9.1		11.5		22.2		14.3					
	新製品・技術を開発する	18.2		10.0	-		10.0		18.2		23.1		18.5		21.4					
	不採算部門を整理・縮小する	-		-	-		-		-		-		3.7		-					
	提携先を見つける	-		-	-		10.0		27.3		15.4		-		3.6					
	機械化を推進する	-		-	-		-		-		7.7		11.1		3.6					
	人材を確保する	18.2		20.0	10.0		20.0		27.3		26.9		37.0		21.4					
	パート化を図る	-		-	-		-		-		-		-		-					
	教育訓練を強化する	-		-	-		-		-		7.7		3.7		3.6					
	労働条件を改善する	-		-	-		-		-		-		-		3.6					
	工場・機械を増設・移転する	9.1		10.0	10.0		30.0		9.1		7.7		7.4		14.3					
	不動産の有効活用を図る	-		-	-		-		-		-		3.7		3.6					
	その他	-		-	-		-		-		-		-		-					
特になし	-		-	10.0		10.0		9.1		3.8		7.4		7.1						
有効回答事業所数		11		10		10		10		11		26		27		28				

卸売業
地域名: 杉並区
中分類: 業種合計

中小企業景況調査 転記表 No.1

令和5年10月～12月期

注: 各項目の右側は、前期調査における予想(計画)値です。

項目	調査期		令和4年		令和4年		令和4年		令和4年		令和5年		令和5年		令和5年		令和5年		対前期比	令和6年 1月～3月期
	1月～3月期	4月～6月期	7月～9月期	10月～12月期	1月～3月期	4月～6月期	7月～9月期	10月～12月期	1月～3月期	4月～6月期	7月～9月期	10月～12月期	1月～3月期	4月～6月期	7月～9月期	10月～12月期				
業況	良い	7.7	-	15.4	7.7	-	-	15.4	-	15.4	15.4	16.0	23.1	21.7	12.0	17.4	18.2		18.2	
	普通	46.1	53.8	46.1	38.5	77.8	50.0	46.1	100.0	61.5	46.1	52.0	61.5	56.6	52.0	52.2	59.1		54.5	
	悪い	46.2	46.2	38.5	53.8	22.2	50.0	38.5	-	23.1	38.5	32.0	15.4	21.7	36.0	30.4	22.7		27.3	
	D・I	-38.5	-46.2	-23.1	-46.1	-22.2	-50.0	-23.1	0.0	-7.7	-23.1	-16.0	7.7	0.0	-24.0	-13.0	-4.5		-9.1	
	修正値	-37.8	-43.8	-19.4	-40.3	-25.3	-44.8	-23.6	-14.1	-10.7	-22.9	-14.2	2.1	-6.6	-12.6	-12.2	-18.4	-5.6		-9.7
	傾向値	-46.7		-41.4		-36.4		-30.6		-22.9		-18.1		-14.5		-10.4				
売上額	増加	7.7	7.7	15.4	7.7	-	7.7	30.8	-	30.8	23.1	40.0	23.1	30.4	24.0	21.7	26.1		21.7	
	変らず	69.2	61.5	46.1	84.6	88.9	61.5	61.5	100.0	53.8	61.5	44.0	69.2	56.6	60.0	56.6	65.2		60.9	
	減少	23.1	30.8	38.5	7.7	11.1	30.8	7.7	-	15.4	15.4	16.0	7.7	13.0	16.0	21.7	8.7		17.4	
	D・I	-15.4	-23.1	-23.1	0.0	-11.1	-23.1	23.1	0.0	15.4	7.7	24.0	15.4	17.4	8.0	0.0	17.4		4.3	
	修正値	-15.3	-19.1	-23.0	-4.9	-14.2	-17.0	17.1	-3.9	9.6	6.4	20.6	2.7	19.9	14.5	-3.5	14.5	-23.4		4.5
	傾向値	-32.8		-26.3		-22.5		-13.4		-2.8		7.0		16.4		17.1				
収益	増加	7.7	15.4	7.7	7.7	-	-	23.1	-	23.1	23.1	28.0	23.1	13.0	12.0	8.7	8.7		8.7	
	変らず	69.2	53.8	61.5	84.6	88.9	76.9	53.8	100.0	53.8	46.1	48.0	61.5	74.0	56.0	65.2	82.6		73.9	
	減少	23.1	30.8	30.8	7.7	11.1	23.1	23.1	-	23.1	30.8	24.0	15.4	13.0	32.0	26.1	8.7		17.4	
	D・I	-15.4	-15.4	-23.1	0.0	-11.1	-23.1	0.0	0.0	0.0	-7.7	4.0	7.7	0.0	-20.0	-17.4	0.0		-8.7	
	修正値	-15.7	-14.7	-21.2	-7.3	-12.1	-16.3	0.1	0.3	-4.8	-9.9	5.4	-4.7	1.6	-10.3	-19.6	1.7	-21.2		-10.7
	傾向値	-34.5		-27.1		-22.5		-16.2		-10.5		-5.2		-0.4		-1.2				
価格動向	販売価格	-7.7	0.0	23.1	0.0	44.4	23.1	38.5	44.4	30.8	46.2	64.0	38.4	52.2	52.0	52.2	39.1		52.2	
	修正値	-6.0	0.0	17.1	3.1	35.0	17.1	37.0	32.5	32.7	41.9	51.7	40.4	40.8	45.2	49.7	30.4	8.9	45.9	
	傾向値	-4.4		0.1		9.4		19.8		29.4		39.3		45.4		48.1				
	仕入価格	15.4	23.1	30.8	30.8	55.6	38.5	58.3	55.6	61.5	61.5	64.0	53.8	56.5	48.0	56.5	43.5		56.5	
	修正値	12.4	25.7	22.4	30.4	55.6	27.1	55.2	52.1	55.9	62.5	55.2	51.2	56.2	39.5	55.4	42.4	-0.8	58.6	
傾向値	21.2		21.8		28.1		36.6		45.8		55.7		60.0		59.9					
在庫金・繰り	在庫価格	7.7	0.0	15.4	7.7	-11.1	15.4	7.7	0.0	15.4	0.0	16.0	15.4	13.1	16.0	0.0	8.7		0.0	
	修正値	4.7	6.5	7.7	4.5	-8.5	7.4	12.0	1.1	11.6	7.2	7.5	10.3	17.0	7.5	6.2	10.8	-10.8	9.8	
	資金繰り	-38.5	-30.8	-30.8	-38.5	-22.2	-30.8	-38.5	-22.2	-46.2	-46.2	-32.0	-38.5	-21.7	-28.0	-13.0	-21.8		-13.0	
修正値	-35.9	-29.6	-29.4	-36.3	-20.8	-30.7	-39.3	-23.0	-44.9	-44.7	-29.6	-37.1	-23.1	-26.0	-15.5	-24.6	7.6	-11.1		
前年同期比	売上額	-23.1		-23.1		11.1		23.1		7.7		12.0		4.3		-4.3				
	収益	-30.8		-23.1		0.0		0.0		7.7		8.0		17.4		-17.4				
	販売価格	-7.7		0.0		33.3		46.2		15.4		64.0		56.5		60.9				
雇用	残業時間	0.0	0.0	0.0	0.0	-11.1	-7.7	0.0	11.1	-7.7	7.7	4.0	-7.7	-8.7	0.0	-4.3	-4.3		0.0	
	人手	-8.4	-8.4	0.0	-8.4	-11.1	-8.4	-7.7	-11.1	-7.7	0.0	-24.0	-15.4	-26.1	-16.0	-26.1	-21.7		-21.7	
借入金	借入をした (%)	0.0	15.4	0.0	0.0	0.0	0.0	15.4	0.0	30.8	15.4	28.0	30.8	8.7	8.0	8.7	17.4		4.3	
	借入をししない (%)	100.0	84.6	100.0	100.0	100.0	100.0	84.6	100.0	69.2	84.6	72.0	69.2	91.3	92.0	91.3	82.6		95.7	
	借入難易度	-30.8		-30.8		-37.5		-8.4		-8.4		-18.2		-8.7		-4.4				
有効回答事業所数		13		13		9		13		13		25		23		23				

卸売業
地域名: 杉並区
中分類: 業種合計

中小企業景況調査 転記表 No.2

令和5年10月～12月期

注: 各項目の右側は、前期調査における予想(計画)値です。

項目	調査期		令和4年		令和4年		令和4年		令和4年		令和5年		令和5年		令和5年		令和5年		対 前期比	令和6年 1月～3月期
	1月～3月期	4月～6月期	7月～9月期	10月～12月期	1月～3月期	4月～6月期	7月～9月期	10月～12月期	1月～3月期	4月～6月期	7月～9月期	10月～12月期	1月～3月期	4月～6月期	7月～9月期	10月～12月期				
設備投資動向(%)	現在の設備	-7.7	-8.3	-7.7	-7.7	-22.2	-7.7	0.0	-22.2	-7.7	0.0	-12.0	-7.7	-8.7	-12.0	-8.7	-8.7		-8.7	
	実施した	0.0	23.1	8.3	7.7	11.1	8.3	8.3	11.1	7.7	25.0	24.0	23.1	17.4	24.0	25.0	21.7		20.0	
	事業用地・建物	-	-	-	-	100.0	-	-	100.0	-	-	50.0	100.0	25.0	33.3	-	20.0		-	
	機械・設備の新・増設	-	-	-	-	-	-	-	-	-	-	16.7	33.3	50.0	33.3	80.0	40.0		50.0	
	機械・設備の更改	-	33.3	-	-	-	-	-	-	-	-	33.3	-	25.0	33.3	-	-		25.0	
	投資内容	-	-	100.0	100.0	-	100.0	-	-	100.0	100.0	-	-	-	-	20.0	20.0		25.0	
	車両	-	33.3	-	100.0	-	100.0	-	-	-	-	33.3	-	-	16.7	-	40.0		-	
	その他	-	33.3	-	-	-	-	100.0	-	-	-	-	-	-	-	-	-		-	
	実施しない	100.0	76.9	91.7	92.3	88.9	91.7	91.7	88.9	92.3	75.0	76.0	76.9	82.6	76.0	75.0	78.3		80.0	
	経営上の問題点(%)	売上の停滞・減少	76.9		61.5		66.7		30.8		30.8		32.0		26.1		39.1			
人手不足		15.4		7.7		11.1		23.1		23.1		28.0		30.4		21.7				
同業者間の競争の激化		23.1		23.1		11.1		38.5		46.2		28.0		30.4		26.1				
輸入品との競争の激化		-		7.7		11.1		7.7		7.7		4.0		4.3		-				
流通経路の変化による競争の激化		-		-		-		-		-		8.0		4.3		4.3				
合理化の不足		-		7.7		-		-		-		4.0		-		4.3				
小口注文・多頻度配達増加		7.7		7.7		-		15.4		7.7		4.0		4.3		4.3				
利幅の縮小		23.1		15.4		11.1		30.8		15.4		40.0		34.8		30.4				
取扱商品の陳腐化		-		-		-		-		-		-		-		-				
販売商品の不足		-		-		-		-		-		8.0		13.0		4.3				
販売納入先からの値下げ要請		7.7		-		-		7.7		-		-		-		8.7				
仕入先からの値上げ要請		15.4		30.8		44.4		30.8		23.1		32.0		34.8		21.7				
人件費の増加		-		-		-		-		-		8.0		4.3		4.3				
人件費以外の経費の増加		7.7		-		11.1		7.7		23.1		8.0		4.3		4.3				
取引先の減少		7.7		15.4		11.1		15.4		23.1		16.0		8.7		8.7				
店舗の狭小・老朽化		-		-		11.1		-		7.7		-		4.3		-				
代金回収の悪化		-		-		-		-		-		-		-		-				
地価の高騰		-		-		-		-		-		-		4.3		-				
駐車場の確保難		7.7		-		-		-		-		-		-		-				
天候の不順		-		-		11.1		7.7		15.4		-		8.7		4.3				
地場産業の衰退	-		-		-		-		-		-		-		-					
為替レートの変動	23.1		23.1		33.3		23.1		23.1		8.0		8.7		13.0					
大手企業・工場縮小・撤退	7.7		7.7		11.1		7.7		7.7		-		-		-					
その他	7.7		-		-		7.7		-		4.0		-		4.3					
問題なし	-		-		-		-		-		4.0		4.3		8.7					
重点経営施策(%)	販路を広げる	76.9		61.5		88.9		69.2		61.5		52.0		56.5		52.2				
	経費を削減する	69.2		61.5		44.4		53.8		61.5		36.0		39.1		34.8				
	品揃えを充実する	-		23.1		22.2		7.7		7.7		8.0		8.7		4.3				
	情報力を強化する	53.8		46.2		44.4		38.5		53.8		28.0		21.7		34.8				
	新しい事業を始める	-		-		11.1		15.4		7.7		12.0		17.4		4.3				
	提携先を見つける	7.7		7.7		-		-		7.7		4.0		4.3		8.7				
	機械化を推進する	-		-		-		7.7		7.7		8.0		4.3		4.3				
	人材を確保する	15.4		7.7		22.2		15.4		15.4		28.0		13.0		8.7				
	パート化を図る	7.7		-		-		-		-		-		4.3		4.3				
	教育訓練を強化する	7.7		7.7		-		-		7.7		4.0		4.3		4.3				
	流通経路の見直しをする	7.7		15.4		22.2		7.7		23.1		12.0		13.0		4.3				
	取引先を支援する	7.7		7.7		11.1		15.4		7.7		4.0		8.7		17.4				
	輸入品の取扱いを増やす	-		-		-		7.7		-		-		-		-				
	労働条件を改善する	7.7		7.7		-		-		-		4.0		8.7		-				
不動産の有効活用を図る	-		-		-		7.7		7.7		4.0		-		-					
その他	-		-		11.1		-		-		4.0		4.3		-					
特になし	-		-		-		-		-		-		-		17.4					
有効回答事業所数		13		13		9		13		13		25		23		23				

小売業
 地域名: 杉並区
 中分類: 業種合計

中小企業景況調査 転記表 No.1

令和5年10月~12月期

注: 各項目の右側は、前期調査における予想(計画)値です。

項目	調査期		令和4年		令和4年		令和4年		令和4年		令和5年		令和5年		令和5年		令和5年		対前期比	令和6年 1月~3月期
	1月~3月期	4月~6月期	4月~6月期	7月~9月期	7月~9月期	10月~12月期	10月~12月期	10月~12月期	1月~3月期	4月~6月期	4月~6月期	7月~9月期	7月~9月期	10月~12月期	10月~12月期	10月~12月期	10月~12月期			
業況	良い	6.7	6.7	16.7	10.0	20.0	13.3	11.1	12.5	11.5	11.1	14.3	11.5	13.5	14.7	17.9	10.8		15.4	
	普通	50.0	56.6	50.0	50.0	48.0	60.0	59.3	58.3	69.3	48.2	71.4	69.3	67.6	64.7	66.7	73.0		64.1	
	悪い	43.3	36.7	33.3	40.0	32.0	26.7	29.6	29.2	19.2	40.7	14.3	19.2	18.9	20.6	15.4	16.2		20.5	
	D・I	-36.6	-30.0	-16.6	-30.0	-12.0	-13.4	-18.5	-16.7	-7.7	-29.6	0.0	-7.7	-5.4	-5.9	2.5	-5.4		-5.1	
	修正値	-42.2	-30.8	-12.6	-36.1	-11.2	-8.6	-18.9	-14.8	-14.4	-30.0	0.8	-15.8	-5.2	-2.8	2.5	-3.4	7.7		-5.2
	傾向値	-38.8		-34.5		-27.6		-22.8		-17.3		-11.6		-8.7		-5.3				
売上額	増加	13.3	10.0	20.0	13.3	15.4	10.0	14.8	8.0	15.4	14.8	34.3	11.5	29.7	26.5	35.9	27.0		25.6	
	変わらず	50.0	56.7	60.0	46.7	61.5	66.7	74.1	72.0	69.2	59.3	45.7	65.4	51.4	50.0	51.3	56.8		56.5	
	減少	36.7	33.3	20.0	40.0	23.1	23.3	11.1	20.0	15.4	25.9	20.0	23.1	18.9	23.5	12.8	16.2		17.9	
	D・I	-23.4	-23.3	0.0	-26.7	-7.7	-13.3	3.7	-12.0	0.0	-11.1	14.3	-11.6	10.8	3.0	23.1	10.8		7.7	
	修正値	-26.8	-26.0	3.0	-31.4	-4.3	-3.6	-4.3	-12.1	-2.5	-14.5	14.1	-16.4	12.5	10.4	13.1	5.8	0.6		1.6
	傾向値	-31.1		-23.4		-15.0		-9.4		-3.9		0.8		4.9		9.6				
収益	増加	10.0	6.7	16.7	10.0	19.2	10.0	11.1	8.0	15.4	7.4	31.4	11.5	29.7	26.5	33.3	29.7		28.9	
	変わらず	50.0	60.0	53.3	50.0	53.9	66.7	63.0	68.0	57.7	59.3	48.6	53.9	51.4	50.0	48.8	54.1		55.3	
	減少	40.0	33.3	30.0	40.0	26.9	23.3	25.9	24.0	26.9	33.3	20.0	34.6	18.9	23.5	17.9	16.2		15.8	
	D・I	-30.0	-26.6	-13.3	-30.0	-7.7	-13.3	-14.8	-16.0	-11.5	-25.9	11.4	-23.1	10.8	3.0	15.4	13.5		13.1	
	修正値	-33.1	-27.8	-8.9	-34.1	-6.5	-5.5	-17.8	-16.3	-14.0	-25.4	11.8	-26.5	8.7	6.5	10.4	5.9	1.7		8.8
	傾向値	-34.3		-28.7		-21.6		-17.5		-14.1		-8.7		-3.3		2.8				
価格動向	販売価格	-13.4	-10.0	-6.6	-16.7	15.4	0.0	25.9	8.0	15.4	18.5	40.0	15.4	56.8	32.4	35.9	43.2		30.7	
	修正値	-12.0	-9.5	-7.7	-14.3	14.7	-2.0	19.6	4.9	17.5	15.7	34.5	17.6	47.5	25.9	29.4	34.5	-18.1	28.8	
	傾向値	-3.7		-5.9		-4.8		1.3		8.9		18.4		29.4		35.8				
	仕入価格	10.0	3.3	40.0	16.7	42.4	33.3	44.5	36.0	38.4	44.5	68.5	38.5	59.5	56.0	51.2	54.1		46.1	
	修正値	9.9	3.8	38.8	17.3	32.1	33.0	45.8	26.5	39.4	42.4	60.9	39.1	47.1	51.3	50.4	43.2	3.3	44.4	
	傾向値	8.9		14.4		21.9		29.5		37.8		44.9		50.6		53.6				
在庫・繰り	在庫数量	-10.0	-6.7	0.0	-10.0	0.0	-6.7	-11.5	-8.0	-8.0	-11.5	-5.7	-8.0	-5.4	-5.9	0.0	0.0		0.0	
	修正値	-10.4	-4.8	-0.1	-10.0	0.2	-7.3	-8.3	-6.3	-6.4	-8.7	-6.0	-6.5	-5.6	-7.6	1.8	0.4	7.4	2.2	
	資金繰り	-20.0	-13.3	-20.0	-13.3	-7.7	-20.0	-3.7	-8.0	-11.6	-7.4	-11.4	-11.6	-13.5	-8.8	-7.7	-13.5		-5.1	
	修正値	-23.4	-17.0	-16.9	-15.7	-6.3	-15.4	-6.0	-7.4	-13.8	-10.9	-7.5	-12.6	-12.3	-4.5	-11.2	-14.2	1.1	-9.8	
前年同期比	売上額	-10.0		10.0		-3.8		14.8		11.6		8.5		24.3		23.1				
	収益	-16.7		6.7		-11.6		-11.1		-3.9		11.5		27.0		20.5				
	販売価格	-3.3		10.0		11.5		18.5		19.2		40.0		48.7		43.6				
雇用	残業時間	-6.7	0.0	0.0	-10.0	-3.9	0.0	-3.7	4.0	0.0	-3.7	-8.5	7.7	-8.1	-8.8	-10.2	-8.1		-7.7	
	人手	-16.7	-13.4	-3.3	-13.3	-7.7	-3.3	-3.7	-15.4	-11.6	0.0	-17.1	-7.7	-8.1	-11.8	-15.4	-10.8		-15.4	
借入金	借入をした(%)	0.0	0.0	6.7	6.9	3.8	6.7	7.4	3.8	0.0	3.7	17.1	20.0	13.9	8.8	10.5	10.8		10.5	
	借入をしな(%)	100.0	100.0	93.3	93.1	96.2	93.3	92.6	96.2	100.0	96.3	82.9	80.0	86.1	91.2	89.5	89.2		89.5	
	借入難易度	-8.7		-4.4		6.3		0.0		-11.7		7.7		-6.9		-3.2				
有効回答事業所数		30		30		26		27		26		35		37		39				

小売業

地域名: 杉並区

中分類: 業種合計

中小企業景況調査 転記表 No.2

令和5年10月～12月期

注: 各項目の右側は、前期調査における予想(計画)値です。

項目	調査期		令和4年		令和4年		令和4年		令和4年		令和5年		令和5年		令和5年		対前期比	令和6年 1月～3月期
	1月～3月期	4月～6月期	7月～9月期	10月～12月期	1月～3月期	4月～6月期	7月～9月期	10月～12月期	1月～3月期	4月～6月期	7月～9月期	10月～12月期	11月～12月期					
設備投資動向(%)	現在の設備	-13.3	-6.9	-10.0	-13.3	0.0	-6.7	-7.4	-3.8	-3.8	-7.4	-2.8	-4.0	-2.7	-3.0	-2.6	-2.7	-2.6
	実施した	10.0	0.0	13.3	6.7	16.0	13.3	3.7	12.5	8.0	7.4	8.6	4.2	2.8	3.0	7.9	8.6	5.4
	事業用土地・建物	66.7	-	25.0	50.0	50.0	25.0	100.0	33.3	50.0	50.0	-	100.0	-	-	-	33.3	-
	事務機器	33.3	-	25.0	50.0	50.0	25.0	-	33.3	50.0	50.0	33.3	-	100.0	100.0	-	33.3	-
	車両	-	-	25.0	-	-	-	-	-	-	-	66.7	-	-	-	33.3	33.3	50.0
	投資内容																	
	その他	-	-	50.0	-	25.0	50.0	-	33.3	-	-	-	-	-	-	66.7	-	50.0
実施しない	90.0	100.0	86.7	93.3	84.0	86.7	96.3	87.5	92.0	92.6	91.4	95.8	97.2	97.0	92.1	91.4	94.6	
経営上の問題点(%)	売上の停滞・減少	46.7		33.3		30.8		29.6		23.1		20.0		24.3		23.1		
	人手不足	20.0		20.0		19.2		11.1		11.5		20.0		18.9		20.5		
	同業者間の競争の激化	20.0		16.7		15.4		14.8		11.5		20.0		24.3		33.3		
	大型店との競争の激化	16.7		20.0		15.4		14.8		15.4		8.6		13.5		17.9		
	輸入製品との競争の激化	3.3		3.3		3.8		-		-		-		-		-		
	利幅の縮小	23.3		16.7		19.2		22.2		15.4		17.1		16.2		12.8		
	取扱商品の陳腐化	-		-		-		-		-		-		-		-		
	販売商品の不足	-		3.3		-		-		-		2.9		2.7		5.1		
	販売納入先からの値下げ要請	-		-		-		-		-		2.9		2.7		5.1		
	仕入先からの値上げ要請	10.0		20.0		26.9		33.3		30.8		40.0		35.1		20.5		
	人件費の増加	3.3		6.7		3.8		3.7		11.5		8.6		10.8		17.9		
	人件費以外の経費の増加	-		-		3.8		-		-		2.9		-		2.6		
	取引先の減少	10.0		6.7		7.7		3.7		3.8		5.7		2.7		2.6		
	商圏人口の減少	16.7		6.7		7.7		7.4		7.7		11.4		8.1		7.7		
	商店街の集客力の低下	20.0		13.3		3.8		14.8		11.5		14.3		10.8		12.8		
	店舗の狭小・老朽化	10.0		3.3		3.8		3.7		3.8		2.9		-		2.6		
	代金回収の悪化	-		-		-		-		-		-		-		-		
	地価の高騰	-		-		-		3.7		-		-		-		-		
	駐車場の確保難	-		-		-		-		-		-		-		2.6		
	天候の不順	3.3		10.0		-		7.4		7.7		11.4		16.2		10.3		
地場産業の衰退	-		-		-		-		3.8		2.9		2.7		-			
大手企業・工場の縮小・撤退	-		-		-		-		-		-		-		-			
その他	6.7		3.3		3.8		3.7		3.8		-		-		-			
問題なし	6.7		6.7		19.2		22.2		19.2		11.4		10.8		12.8			
重点経営施策(%)	品揃えを改善する	20.0		16.7		15.4		22.2		15.4		11.4		13.5		12.8		
	経費を削減する	40.0		36.7		46.2		40.7		38.5		37.1		43.2		41.0		
	宣伝・広告を強化する	26.7		23.3		15.4		7.4		15.4		20.0		21.6		23.1		
	新しい事業を始める	-		3.3		-		3.7		-		5.7		2.7		2.6		
	店舗・設備を改装する	6.7		6.7		7.7		3.7		7.7		5.7		2.7		10.3		
	仕入先を開拓・選別する	13.3		13.3		15.4		7.4		11.5		17.1		21.6		15.4		
	営業時間を延長する	6.7		3.3		-		3.7		-		-		-		-		
	売れ筋商品を取り扱う	6.7		10.0		3.8		14.8		3.8		11.4		16.2		17.9		
	商店街事業を活性化させる	20.0		16.7		7.7		11.1		11.5		17.1		16.2		15.4		
	機械化を推進する	-		6.7		3.8		3.7		-		2.9		2.7		5.1		
	人材を確保する	16.7		20.0		11.5		11.1		7.7		14.3		16.2		17.9		
	パート化を図る	3.3		-		-		-		-		-		2.7		-		
	教育訓練を強化する	10.0		-		-		-		-		8.6		5.4		7.7		
	輸入品の取扱いを増やす	-		-		-		-		-		-		-		-		
不動産の有効活用を図る	3.3		3.3		-		7.4		15.4		5.7		2.7		-			
その他	-		-		-		3.7		-		-		-		-			
特になし	13.3		23.3		26.9		25.9		23.1		17.1		13.5		17.9			
有効回答事業所数	30		30		26		27		26		35		37		39			

サービス業
地域名: 杉並区
中分類: 業種合計

中小企業景況調査 転記表 No.1

令和5年10月～12月期

注: 各項目の右側は、前期調査における予想(計画)値です。

項目	調査期		令和4年		令和4年		令和4年		令和4年		令和5年		令和5年		令和5年		令和5年		対前期比	令和6年 1月～3月期
	1月～3月期	4月～6月期	4月～6月期	7月～9月期	7月～9月期	10月～12月期	10月～12月期	10月～12月期	1月～3月期	4月～6月期	4月～6月期	7月～9月期	7月～9月期	10月～12月期	10月～12月期	10月～12月期	10月～12月期			
業況	良い	3.2	6.5	6.9	6.5	8.3	7.1	8.0	12.5	8.0	4.0	20.5	4.0	21.7	22.7	21.7	15.2		23.9	
	普通	58.1	61.2	48.3	61.2	41.7	42.9	60.0	37.5	56.0	64.0	52.2	60.0	63.1	54.6	67.4	73.9		67.4	
	悪い	38.7	32.3	44.8	32.3	50.0	50.0	32.0	50.0	36.0	32.0	27.3	36.0	15.2	22.7	10.9	10.9		8.7	
	D・I	-35.5	-25.8	-37.9	-25.8	-41.7	-42.9	-24.0	-37.5	-29.0	-28.0	-6.8	-32.0	6.5	0.0	10.8	4.3		15.2	
	修正値	-36.8	-24.2	-31.8	-25.6	-38.9	-37.7	-23.6	-35.3	-32.2	-26.5	-4.2	-33.5	5.6	0.8	8.4	2.3	2.8	12.6	
	傾向値	-34.2		-34.4		-36.5		-36.6		-33.8		-29.0		-19.1		-8.7				
売上額	増加	6.5	16.7	13.3	9.7	12.5	16.7	12.0	8.3	12.0	12.0	34.1	12.0	37.0	31.8	19.6	15.2		15.2	
	変わらず	54.8	56.6	60.0	61.3	66.7	53.3	68.0	79.2	72.0	68.0	54.5	76.0	54.3	56.8	69.5	73.9		76.1	
	減少	38.7	26.7	26.7	29.0	20.8	30.0	20.0	12.5	16.0	20.0	11.4	12.0	8.7	11.4	10.9	10.9		8.7	
	D・I	-32.2	-10.0	-13.4	-19.3	-8.3	-13.3	-8.0	-4.2	-4.0	-8.0	22.7	0.0	28.3	20.4	8.7	4.3		6.5	
	修正値	-29.5	-9.5	-9.7	-17.4	-9.5	-9.8	-8.4	-4.3	-5.1	-8.5	20.4	-0.9	21.5	18.4	11.0	2.8	-10.5	7.4	
	傾向値	-29.0		-24.9		-20.5		-17.3		-12.0		-3.9		5.2		11.8				
収益	増加	9.7	10.0	10.0	9.7	8.3	13.3	12.0	8.3	8.0	8.0	27.3	4.0	32.6	29.5	19.6	13.0		13.0	
	変わらず	54.8	63.3	53.3	58.0	66.7	56.7	64.0	66.7	76.0	68.0	56.8	80.0	56.5	56.9	67.4	76.1		76.1	
	減少	35.5	26.7	36.7	32.3	25.0	30.0	24.0	25.0	16.0	24.0	15.9	16.0	10.9	13.6	13.0	10.9		10.9	
	D・I	-25.8	-16.7	-26.7	-22.6	-16.7	-16.7	-12.0	-16.7	-8.0	-16.0	11.4	-12.0	21.7	15.9	6.6	2.1		2.1	
	修正値	-25.7	-15.2	-24.0	-19.8	-15.3	-15.9	-13.6	-16.0	-12.4	-15.3	11.4	-11.4	17.4	10.5	6.7	0.0	-10.7	3.3	
	傾向値	-30.6		-27.4		-25.3		-22.4		-18.1		-11.1		-1.5		5.6				
価格動向	料金価格	3.2	-3.4	6.6	0.0	8.3	6.7	8.0	8.3	12.0	4.0	31.8	16.0	15.2	22.7	13.0	6.5		6.5	
	修正値	3.7	-4.5	5.6	3.1	7.2	3.4	7.9	6.8	11.0	3.3	27.3	16.8	14.1	17.6	14.3	6.6	0.2	7.8	
	傾向値	-0.8		1.6		3.5		5.5		7.6		11.9		15.9		17.4				
	材料価格	29.0	16.7	50.0	38.7	58.3	43.4	60.0	45.8	56.0	44.0	47.7	44.0	47.8	38.6	41.3	28.2		26.1	
	修正値	26.1	14.5	44.9	33.0	50.6	42.3	56.7	41.1	53.1	42.3	45.1	39.4	42.4	38.0	39.9	26.8	-2.5	27.0	
	傾向値	9.6		18.3		30.7		43.4		52.7		55.8		54.2		50.5				
在資産・繰り	資金繰り	-16.2	-10.0	-10.0	-6.4	-8.3	-10.0	0.0	-4.1	-4.0	0.0	-2.3	-4.0	2.2	2.2	-10.9	-2.2		-10.9	
	修正値	-15.7	-12.4	-9.4	-4.9	-7.2	-8.9	-2.2	-3.9	-4.9	-3.3	-1.2	-3.9	3.5	3.9	-10.1	-1.2	-13.6	-11.1	
前年同期比	売上額	-22.6		-6.6		0.0		-4.0		8.0		40.9		30.4		30.5				
	収益	-20.0		-13.8		-17.4		-12.5		-12.5		15.9		13.0		21.8				
雇用	残業時間	-9.6	-6.5	-3.3	-9.6	0.0	-3.3	8.0	0.0	8.0	4.0	11.3	4.1	8.7	2.3	6.5	2.1		4.3	
	人手	-16.2	-12.9	-20.0	-16.2	-33.3	-16.7	-20.0	-33.3	-28.0	-20.0	-31.8	-25.0	-30.4	-32.6	-26.1	-32.6		-26.1	
借入金	借入をした (%)	12.9	9.7	16.7	12.9	12.5	6.7	16.0	8.3	8.0	8.0	15.9	12.0	6.5	11.4	17.4	13.0		20.0	
	借入をしない (%)	87.1	90.3	83.3	87.1	87.5	93.3	84.0	91.7	92.0	92.0	84.1	88.0	93.5	88.6	82.6	87.0		80.0	
	借入難易度	20.0		8.3		18.8		13.3		12.5		0.0		-5.2		-5.3				
有効回答事業所数		31		30		24		25		25		44		46		46				

サービス業
地域名: 杉並区
中分類: 業種合計

中小企業景況調査 転記表 No.2

令和5年10月～12月期

注: 各項目の右側は、前期調査における予想(計画)値です。

項目	調査期		令和4年		令和4年		令和4年		令和4年		令和5年		令和5年		令和5年		令和5年		対 前期比	令和6年 1月～3月期
	1月～3月期	4月～6月期	7月～9月期	10月～12月期	1月～3月期	4月～6月期	7月～9月期	10月～12月期	1月～3月期	4月～6月期	7月～9月期	10月～12月期	1月～3月期	4月～6月期	7月～9月期	10月～12月期				
設備投資動向(%)	現在の設備	-3.3	-6.5	-6.7	-6.7	-4.3	-6.7	-4.0	-4.3	-4.0	-4.0	-2.2	-4.0	-6.5	-2.3	-8.7	-6.5		-6.5	
	実施した	16.1	16.7	20.7	16.1	8.7	24.1	8.0	8.7	16.0	8.0	25.0	16.0	24.4	21.4	15.6	16.3		18.6	
	事業用地・建物	-	-	16.7	-	-	14.3	-	-	25.0	-	18.2	25.0	9.1	11.1	14.3	42.9		12.5	
	機械・設備の新・増設	-	-	16.7	-	-	14.3	-	-	-	-	9.1	-	9.1	-	14.3	-		25.0	
	機械・設備の更改	-	20.0	33.3	-	-	42.9	-	-	-	-	18.2	-	18.2	-	28.6	14.3		37.5	
	投資内容																			
	事務機器	20.0	20.0	-	20.0	-	-	-	-	-	-	27.3	-	9.1	22.2	-	-		-	
	車両	80.0	60.0	50.0	80.0	100.0	42.9	100.0	100.0	75.0	100.0	45.5	75.0	54.5	66.7	57.1	42.9		37.5	
	その他	-	-	-	-	-	-	-	-	-	-	-	-	-	11.1	-	-		-	
	実施しない	83.9	83.3	79.3	83.9	91.3	75.9	92.0	91.3	84.0	92.0	75.0	84.0	75.6	78.6	84.4	83.7		81.4	
経営上の問題点(%)	売上の停滞・減少	48.4		43.3		33.3		28.0		28.0		22.7		21.7		19.6				
	人手不足	22.6		20.0		20.8		20.0		28.0		31.8		37.0		32.6				
	同業者間の競争の激化	16.1		23.3		16.7		16.0		16.0		18.2		19.6		19.6				
	大企業との競争の激化	-		10.0		12.5		-		8.0		6.8		8.7		6.5				
	合理化の不足	-		-		-		-		-		-		-		-				
	利幅の縮小	12.9		10.0		8.3		4.0		12.0		9.1		13.0		10.9				
	取扱事務の陳腐化	-		-		-		-		-		2.3		2.2		2.2				
	材料価格の上昇	16.1		33.3		20.8		36.0		28.0		31.8		34.8		28.3				
	料金の値下げ要請	-		-		4.2		4.0		8.0		-		-		-				
	人件費の増加	12.9		10.0		4.2		4.0		8.0		15.9		17.4		15.2				
	人件費以外の経費の増加	-		3.3		8.3		8.0		12.0		4.5		2.2		4.3				
	技術力の不足	-		6.7		4.2		4.0		4.0		-		-		2.2				
	取引先の減少	9.7		6.7		4.2		4.0		4.0		9.1		4.3		4.3				
	商圏人口の減少	12.9		3.3		-		-		-		-		-		4.3				
	地価の高騰	-		-		-		-		-		2.3		2.2		2.2				
	駐車場の確保難	-		-		-		-		-		-		-		-				
	店舗・設備の狭小・老朽化	-		-		-		-		-		2.3		2.2		6.5				
	代金回収の悪化	-		-		-		-		-		2.3		2.2		-				
	天候の不順	-		3.3		4.2		8.0		-		2.3		2.2		-				
	地場産業の衰退	-		-		-		-		-		-		-		-				
大手企業・工場の縮小・撤退	-		-		-		-		-		-		-		-					
その他	9.7		-		4.2		-		4.0		6.8		-		-					
問題なし	19.4		10.0		20.8		20.0		20.0		13.6		13.0		17.4					
重点経営施策(%)	販路を広げる	54.8		60.0		50.0		44.0		40.0		47.7		41.3		43.5				
	経費を削減する	58.1		46.7		50.0		52.0		44.0		34.1		34.8		39.1				
	宣伝・広告を強化する	9.7		16.7		12.5		20.0		12.0		13.6		13.0		10.9				
	新しい事業を始める	3.2		3.3		-		-		-		4.5		6.5		4.3				
	店舗・設備を改装する	3.2		3.3		-		-		4.0		4.5		4.3		6.5				
	提携先を見つける	-		3.3		8.3		4.0		8.0		4.5		10.9		2.2				
	技術力を強化する	12.9		20.0		4.2		4.0		16.0		2.3		6.5		8.7				
	機械化を推進する	-		-		-		-		-		2.3		-		-				
	人材を確保する	16.1		26.7		20.8		16.0		24.0		25.0		37.0		30.4				
	パート化を図る	3.2		3.3		-		-		-		2.3		-		-				
	教育訓練を強化する	6.5		3.3		8.3		8.0		4.0		9.1		6.5		6.5				
	労働条件を改善する	-		3.3		-		-		4.0		11.4		8.7		10.9				
	不動産の有効活用を図る	-		-		-		-		-		-		-		2.2				
その他	-		-		-		-		-		-		-		-					
特になし	12.9		6.7		16.7		16.0		16.0		13.6		10.9		13.0					
有効回答事業所数		31		30		24		25		25		44		46		46				

建設業
地域名: 杉並区
中分類: 業種合計

中小企業景況調査 転記表 No.1

令和5年10月～12月期

注: 各項目の右側は、前期調査における予想(計画)値です。

項目	調査期		令和4年		令和4年		令和4年		令和4年		令和5年		令和5年		令和5年		令和5年		対 前期比	令和6年 1月～3月期
	1月～3月期	4月～6月期	7月～9月期	10月～12月期	1月～3月期	4月～6月期	7月～9月期	10月～12月期	1月～3月期	4月～6月期	7月～9月期	10月～12月期	1月～3月期	4月～6月期	7月～9月期	10月～12月期				
業況	良い	15.4	15.4	19.2	7.7	13.6	8.0	25.0	13.0	21.7	20.8	22.7	18.2	27.1	31.8	26.0	34.8		32.0	
	普通	53.8	65.4	69.3	69.2	81.9	76.0	58.3	74.0	47.9	66.7	68.2	59.1	58.3	59.1	64.0	58.7		58.0	
	悪い	30.8	19.2	11.5	23.1	4.5	16.0	16.7	13.0	30.4	12.5	9.1	22.7	14.6	9.1	10.0	6.5		10.0	
	D・I	-15.4	-3.8	7.7	-15.4	9.1	-8.0	8.3	0.0	-8.7	8.3	13.6	-4.5	12.5	22.7	16.0	28.3		22.0	
	修正値	-14.4	-4.8	10.1	-17.6	9.6	-1.5	2.8	-0.9	-2.7	4.3	16.9	-4.6	9.6	27.3	9.4	25.0	-0.2	17.6	
	傾向値	-12.3		-6.8		-2.2		1.4		3.3		4.8		6.0		7.4				
売上額	増加	11.5	15.4	26.9	15.4	26.1	11.5	12.5	13.0	21.7	12.5	36.4	13.6	32.7	34.1	32.0	24.5		22.0	
	変わらず	65.4	61.5	57.7	65.4	60.9	73.1	70.8	78.3	52.2	75.0	52.2	63.7	51.0	59.1	52.0	69.4		72.0	
	減少	23.1	23.1	15.4	19.2	13.0	15.4	16.7	8.7	26.1	12.5	11.4	22.7	16.3	6.8	16.0	6.1		6.0	
	D・I	-11.6	-7.7	11.5	-3.8	13.1	-3.9	-4.2	4.3	-4.4	0.0	25.0	-9.1	16.4	27.3	16.0	18.4		16.0	
	修正値	-17.0	-4.4	17.2	-8.4	15.4	-0.7	-6.2	1.1	-4.1	3.0	30.6	-10.3	16.8	28.6	12.7	16.4	-4.1	18.1	
	傾向値	-16.7		-10.6		-3.7		1.3		3.1		5.7		7.8		10.7				
受注残	増加	15.4	19.2	19.2	7.7	21.7	7.7	16.7	8.7	17.4	12.5	34.9	13.6	25.0	30.2	26.0	18.8		22.0	
	変わらず	61.5	57.7	65.4	69.2	65.3	76.9	70.8	82.6	60.9	70.8	55.8	63.7	64.6	60.5	68.0	72.9		72.0	
	減少	23.1	23.1	15.4	23.1	13.0	15.4	12.5	8.7	21.7	16.7	9.3	22.7	10.4	9.3	6.0	8.3		6.0	
	D・I	-7.7	-3.9	3.8	-15.4	8.7	-7.7	4.2	0.0	-4.3	-4.2	25.6	-9.1	14.6	20.9	20.0	10.5		16.0	
	修正値	-10.1	-2.1	7.7	-16.9	12.2	-6.1	-0.6	-1.5	-2.5	-1.8	29.1	-8.1	17.7	19.6	14.1	10.1	-3.6	16.9	
	傾向値	-13.8		-9.6		-4.7		0.8		2.7		5.8		9.3		12.0				
施工高	増加	15.4	23.1	23.1	7.7	17.4	7.7	20.8	13.0	26.1	12.5	34.1	22.7	28.6	31.8	22.0	26.5		16.0	
	変わらず	61.5	65.4	57.7	69.2	69.6	73.1	66.7	78.3	52.2	75.0	59.1	54.6	63.2	61.4	70.0	67.4		78.0	
	減少	23.1	11.5	19.2	23.1	13.0	19.2	12.5	8.7	21.7	12.5	6.8	22.7	8.2	6.8	8.0	6.1		6.0	
	D・I	-7.7	11.6	3.9	-15.4	4.4	-11.5	8.3	4.3	4.4	0.0	27.3	0.0	20.4	25.0	14.0	20.4		10.0	
	修正値	-11.6	9.3	10.9	-16.7	9.0	-3.8	-0.3	0.4	4.2	-2.1	33.6	-0.1	25.5	31.2	6.1	15.9	-19.4	7.9	
	傾向値	-10.5		-6.8		-2.3		1.7		3.7		8.2		13.1		15.8				
収益	増加	11.5	15.4	26.9	3.8	8.7	11.5	8.3	13.0	17.4	8.3	27.3	4.5	22.4	29.5	28.0	20.4		24.0	
	変わらず	65.4	65.4	61.6	77.0	73.9	65.4	75.0	78.3	47.8	83.4	56.8	63.7	61.3	59.1	56.0	73.5		68.0	
	減少	23.1	19.2	11.5	19.2	17.4	23.1	16.7	8.7	34.8	8.3	15.9	31.8	16.3	11.4	16.0	6.1		8.0	
	D・I	-11.6	-3.8	15.4	-15.4	-8.7	-11.6	-8.4	4.3	-17.4	0.0	11.4	-27.3	6.1	18.1	12.0	14.3		16.0	
	修正値	-10.2	-3.2	16.0	-13.2	-2.7	-9.3	-14.6	-1.5	-13.1	0.9	10.0	-22.2	12.5	16.7	3.7	7.9	-8.8	14.2	
	傾向値	-11.4		-6.7		-2.5		-2.3		-4.1		-5.3		-3.9		0.5				
価格動向	請負価格	7.7	-3.9	23.1	7.7	13.1	19.2	8.3	26.1	-4.4	8.3	34.1	4.5	28.6	22.7	30.0	30.6		24.0	
	〃修正値	7.0	-0.1	20.6	7.2	14.2	15.7	8.2	20.7	-1.8	13.4	28.8	6.1	27.7	19.8	26.6	22.5	-1.1	26.7	
	〃傾向値	-0.4		4.8		10.3		13.0		11.5		11.4		14.7		19.4				
	材料価格	57.7	38.5	69.2	57.7	69.7	69.2	79.2	56.6	78.3	79.2	79.5	77.3	75.5	65.9	58.0	69.4		52.0	
	〃修正値	48.5	34.5	72.5	47.1	71.6	69.2	69.9	58.7	70.3	71.2	84.3	66.0	75.0	68.1	50.5	71.5	-24.5	45.6	
	〃傾向値	25.5		40.9		55.8		65.3		71.5		75.4		77.4		75.5				
在庫・繰り	在庫数量	0.0	-7.7	0.0	0.0	-8.7	-3.8	-8.3	-13.1	-13.7	-12.5	-2.3	-19.0	2.0	-2.3	2.0	2.1		2.0	
	〃修正値	-1.0	-9.7	0.8	-1.5	-6.0	-0.2	-9.5	-11.1	-13.7	-13.8	-2.8	-19.2	2.6	-2.0	0.5	1.9	-2.1	0.3	
	資金繰り	-3.8	0.0	3.9	0.0	0.0	-3.8	-8.3	-17.4	-26.1	0.0	4.5	-13.6	-10.2	4.5	-8.0	-10.2		-4.0	
	〃修正値	-6.6	-1.2	3.4	-1.1	0.5	-5.0	-7.6	-14.5	-24.2	-2.5	2.5	-13.1	-10.3	1.2	-7.3	-6.9	3.0	-6.5	
前年同期比	売上額	-7.7		23.1		0.0		-4.1		-8.7		29.6		30.7		18.0				
	収益	-11.6		15.4		-4.3		-16.7		-17.4		9.0		10.2		6.0				
雇用	残業時間	-7.7	0.0	-3.9	-4.0	0.0	-3.9	4.2	0.0	-4.3	0.0	6.8	-13.1	2.0	-4.6	2.0	0.0		2.0	
	人手	-30.8	-28.0	-20.0	-32.0	-30.5	-12.0	-33.4	-31.9	-43.5	-37.5	-34.1	-34.8	-28.6	-40.9	-36.0	-30.7		-36.7	
借入金	借入をした (%)	15.4	11.5	23.1	11.5	21.7	11.5	25.0	4.3	21.7	33.3	31.8	18.2	36.7	31.8	32.0	22.4		24.0	
	借入をしない (%)	84.6	88.5	76.9	88.5	78.3	88.5	75.0	95.7	78.3	66.7	68.2	81.8	63.3	68.2	68.0	77.6		76.0	
	借入難易度	-8.3		0.0		0.0		4.8		5.0		4.7		-2.2		2.1				
有効回答事業所数		26		26		23		24		23		45		49		50				

建設業

地域名: 杉並区
 中分類: 業種合計

中小企業景況調査 転記表 No.2

令和5年10月～12月期

注: 各項目の右側は、前期調査における予想(計画)値です。

項目	調査期		令和4年		令和4年		令和4年		令和4年		令和5年		令和5年		令和5年		令和5年		対前期比	令和6年1月～3月期
	1月～3月期	4月～6月期	7月～9月期	10月～12月期	1月～3月期	4月～6月期	7月～9月期	10月～12月期	1月～3月期	4月～6月期	7月～9月期	10月～12月期	1月～3月期	4月～6月期	7月～9月期	10月～12月期				
設備投資動向(%)	現在の設備	-4.2	-4.0	0.0	-8.3	-4.3	0.0	0.0	-4.3	-4.3	0.0	-9.1	-4.3	-4.1	-9.1	2.0	-4.1		0.0	
	実施した	11.5	20.0	15.4	15.4	13.6	11.5	17.4	9.1	31.8	21.7	22.7	22.7	21.7	16.3	25.0	17.8		22.9	
	事業用地・建物	-	20.0	-	-	-	-	-	-	14.3	20.0	30.0	20.0	30.0	28.6	16.7	37.5		18.2	
	機械・設備の新・増設	-	20.0	75.0	-	33.3	33.3	-	50.0	-	-	20.0	-	-	-	8.3	12.5		9.1	
	機械・設備の更改	-	20.0	25.0	-	66.7	-	25.0	50.0	28.6	40.0	10.0	20.0	-	28.6	25.0	-		36.4	
	事務機器	33.3	20.0	-	25.0	-	33.3	25.0	-	42.9	40.0	20.0	20.0	-	14.3	25.0	12.5		27.3	
	車両	66.7	60.0	50.0	75.0	33.3	66.7	75.0	50.0	71.4	40.0	60.0	60.0	60.0	57.1	66.7	62.5		63.6	
	その他	-	-	-	-	-	-	-	-	-	-	-	-	10.0	-	-	12.5		-	
	実施しない	88.5	80.0	84.6	84.6	86.4	88.5	82.6	90.9	68.2	78.3	77.3	77.3	78.3	83.7	75.0	82.2		77.1	
	経営上の問題点(%)	売上の停滞・減少	30.8		23.1		26.1		16.7		21.7		17.8		20.4		14.0			
人手不足		38.5		34.6		43.5		45.8		39.1		46.7		36.7		46.0				
大手企業との競争激化		3.8		-		4.3		4.2		8.7		2.2		10.2		8.0				
同業者間の競争の激化		23.1		19.2		17.4		12.5		13.0		6.7		14.3		18.0				
親企業による選別の強化		-		-		-		-		-		-		-		2.0				
合理化の不足		3.8		-		4.3		-		-		2.2		4.1		2.0				
利幅の縮小		15.4		26.9		8.7		20.8		17.4		17.8		14.3		10.0				
材料価格の上昇		42.3		50.0		52.2		54.2		65.2		64.4		55.1		58.0				
下請の確保難		3.8		11.5		13.0		25.0		17.4		8.9		12.2		16.0				
駐車場・資材置場の確保難		-		-		-		-		4.3		4.4		6.1		10.0				
人件費の増加		3.8		7.7		4.3		8.3		8.7		8.9		16.3		12.0				
人件費以外の経費の増加		7.7		-		-		-		8.7		2.2		2.0		2.0				
技術力の不足		3.8		-		-		4.2		4.3		-		-		-				
代金回収の悪化		-		-		-		-		-		-		-		-				
天候の不順		3.8		3.8		4.3		4.2		-		4.4		2.0		4.0				
地場産業の衰退		-		-		4.3		-		-		-		2.0		2.0				
大手企業・工場の縮小・撤退		-		-		-		-		-		-		-		2.0				
その他	7.7		3.8		8.7		-		-		-		2.0		-					
問題なし	15.4		15.4		8.7		16.7		17.4		6.7		6.1		8.0					
重点経営施策(%)	販路を広げる	30.8		26.9		34.8		41.7		39.1		35.6		49.0		48.0				
	経費を削減する	53.8		34.6		60.9		33.3		34.8		31.1		36.7		30.0				
	情報力を強化する	34.6		26.9		30.4		12.5		26.1		15.6		20.4		14.0				
	新しい工法を導入する	-		3.8		4.3		4.2		-		4.4		-		4.0				
	新しい事業を始める	-		3.8		-		-		4.3		4.4		4.1		6.0				
	技術力を高める	19.2		11.5		4.3		4.2		8.7		4.4		8.2		16.0				
	人材を確保する	42.3		53.8		34.8		45.8		43.5		55.6		42.9		42.0				
	ハート化を図る	-		-		-		-		-		-		-		-				
	教育訓練を強化する	-		3.8		-		8.3		13.0		13.3		6.1		10.0				
	労働条件を改善する	3.8		-		-		8.3		4.3		11.1		6.1		10.0				
	不動産の有効活用を図る	3.8		3.8		4.3		8.3		4.3		2.2		6.1		10.0				
その他	-		-		-		-		-		2.2		2.0		2.0					
特になし	19.2		19.2		21.7		20.8		21.7		8.9		4.1		4.0					
有効回答事業所数	26		26		23		24		23		45		49		50					

不動産業
 地域名: 杉並区
 中分類: 業種合計

中小企業景況調査 転記表 No.1

令和5年10月～12月期

注: 各項目の右側は、前期調査における予想(計画)値です。

項目	調査期		令和4年		令和4年		令和4年		令和4年		令和5年		令和5年		令和5年		令和5年		対 前期比	令和6年 1月～3月期
	1月～3月期	4月～6月期	7月～9月期	10月～12月期	1月～3月期	4月～6月期	7月～9月期	10月～12月期	1月～3月期	4月～6月期	7月～9月期	10月～12月期	1月～3月期	4月～6月期	7月～9月期	10月～12月期				
業況	良い	-	5.6	5.6	-	15.4	5.6	5.9	15.4	11.8	11.8	20.8	-	23.1	17.4	24.0	25.0		20.0	
	普通	83.3	66.6	72.2	88.9	61.5	72.2	76.5	61.5	76.4	66.7	88.2	65.4	69.6	72.0	66.7		72.0		
	悪い	16.7	27.8	22.2	11.1	23.1	22.2	17.6	23.1	11.8	11.8	12.5	11.8	11.5	13.0	4.0	8.3		8.0	
	D・I	-16.7	-22.2	-16.6	-11.1	-7.7	-16.6	-11.7	-7.7	0.0	0.0	8.3	-11.8	11.6	4.4	20.0	16.7		12.0	
	修正値	-23.2	-19.0	-4.4	-15.2	-9.0	-11.0	-9.2	-6.8	-7.0	3.3	21.3	-14.9	10.7	11.4	20.4	14.0	9.7		11.7
	傾向値	-15.3		-17.3		-16.2		-13.8		-11.1		-5.9		-0.4		6.0				
売上額	増加	16.7	11.1	5.6	-	7.7	5.6	17.6	7.7	29.4	5.9	16.7	11.8	26.9	8.7	24.0	24.0		44.0	
	変わらず	55.5	61.1	72.2	77.8	69.2	77.7	64.8	76.9	58.8	88.2	62.5	64.7	53.9	82.6	56.0	72.0		52.0	
	減少	27.8	27.8	22.2	22.2	23.1	16.7	17.6	15.4	11.8	5.9	20.8	23.5	19.2	8.7	20.0	4.0		4.0	
	D・I	-11.1	-16.7	-16.6	-22.2	-15.4	-11.1	0.0	-7.7	17.6	0.0	-4.1	-11.7	7.7	0.0	4.0	20.0		40.0	
	修正値	-17.9	-15.7	-3.4	-22.7	-14.8	-4.1	-0.2	-10.3	6.6	-0.7	9.2	-9.6	11.6	8.5	6.2	13.5	-5.4		28.7
	傾向値	-29.9		-26.4		-20.7		-14.3		-7.2		-2.0		2.4		5.8				
収益	増加	11.1	16.7	5.6	-	7.7	11.1	11.8	15.4	23.5	11.8	20.8	5.9	30.8	4.3	28.0	12.0		44.0	
	変わらず	66.7	61.1	72.2	83.3	61.5	72.2	64.7	61.5	64.7	82.3	66.7	64.7	57.7	91.4	56.0	84.0		48.0	
	減少	22.2	22.2	22.2	16.7	30.8	16.7	23.5	23.1	11.8	5.9	12.5	29.4	11.5	4.3	16.0	4.0		8.0	
	D・I	-11.1	-5.5	-16.6	-16.7	-23.1	-5.6	-11.7	-7.7	11.7	5.9	8.3	-23.5	19.3	0.0	12.0	8.0		36.0	
	修正値	-15.3	-5.5	-5.0	-18.7	-21.8	-1.2	-12.1	-5.5	4.2	2.8	18.1	-20.3	21.9	4.5	14.4	9.6	-7.5		22.2
	傾向値	-25.7		-20.8		-17.5		-16.3		-12.8		-6.8		1.6		9.9				
価格動向	販売価格	5.9	0.0	0.0	5.9	0.0	0.0	11.7	0.0	41.2	23.5	29.1	5.8	38.5	8.7	16.0	36.0		24.0	
	〃 修正値	3.4	1.2	4.9	5.8	0.1	3.0	11.3	-1.6	30.6	21.6	32.8	6.1	38.8	13.2	17.3	31.3	-21.5		18.0
	〃 傾向値	-0.6		2.3		3.0		3.7		8.8		16.9		25.3		30.7				
	仕入価格	17.6	5.9	22.2	0.0	7.7	22.2	35.3	7.7	43.8	35.3	41.7	31.3	50.1	21.7	41.6	40.0		41.6	
	〃 修正値	14.7	6.5	21.0	-0.8	13.2	23.6	33.3	11.3	36.2	31.7	37.8	27.5	55.5	23.2	40.1	42.1	-15.4		34.9
	〃 傾向値	12.2		15.1		16.0		18.5		24.0		29.7		37.4		43.5				
在庫・繰り	在庫数量	0.0	5.5	-5.5	0.0	-7.7	-5.5	-12.5	-15.4	-11.7	-12.5	0.0	-11.7	-19.3	0.0	-16.0	-28.0		-16.0	
	〃 修正値	-1.9	3.7	-3.9	-7.4	-5.0	-5.5	-14.0	-7.2	-13.4	-13.4	-0.4	-16.5	-16.5	-3.6	-15.6	-18.9	0.9		-17.1
	資金繰り	-5.5	-5.5	0.0	-5.5	7.7	5.6	5.9	7.7	5.8	5.9	20.8	0.0	23.1	17.4	12.0	16.0		8.0	
	〃 修正値	-7.8	-2.1	-3.0	-8.5	9.6	3.2	7.4	9.2	3.7	8.2	15.2	-1.5	21.9	12.7	15.3	14.9	-6.6		10.8
前年同期比	売上額	-11.1		-5.6		0.0		5.9		-5.9		8.3		15.4		0.0				
	収益	-11.1		-5.6		-7.7		5.9		-5.9		16.7		19.3		0.0				
雇用	残業時間	-16.7	-11.1	-22.2	-16.7	-7.7	-22.2	-17.6	-15.4	-5.9	-5.9	-4.2	-5.9	0.0	0.0	8.0	0.0		4.0	
	人手	-27.8	-16.7	-11.8	-22.2	-15.4	-11.8	-17.6	-15.4	-11.8	-17.6	-8.3	-11.8	-19.2	-13.0	-20.0	-24.0		-20.0	
借入金	借入をした (%)	33.3	22.2	22.2	16.7	23.1	22.2	23.5	23.1	17.6	35.3	37.5	35.3	38.5	47.8	36.0	40.0		32.0	
	借入をしない (%)	66.7	77.8	77.8	83.3	76.9	77.8	76.5	76.9	82.4	64.7	62.5	64.7	61.5	52.2	64.0	60.0		68.0	
	借入難易度	7.1		6.7		18.2		7.2		0.0		9.5		4.1		12.0				
有効回答事業所数		18		18		13		17		17		24		26		25				

不動産業
 地域名: 杉並区
 中分類: 業種合計

中小企業景況調査 転記表 No.2

令和5年10月～12月期

注: 各項目の右側は、前期調査における予想(計画)値です。

項目	調査期	令和4年	令和4年	令和4年	令和4年	令和5年	令和5年	令和5年	令和5年	対	令和6年
		1月～3月期	4月～6月期	7月～9月期	10月～12月期	1月～3月期	4月～6月期	7月～9月期	10月～12月期	前期比	1月～3月期
経営上の問題点 (%)	売上の停滞・減少	22.2	16.7	15.4	23.5	23.5	16.7	26.9	20.0		
	人手不足	16.7	11.1	15.4	11.8	5.9	8.3	7.7	20.0		
	大手企業との競争の激化	11.1	11.1	7.7	11.8	17.6	20.8	15.4	24.0		
	同業者間の競争の激化	33.3	50.0	46.2	35.3	23.5	16.7	26.9	20.0		
	利幅の縮小	11.1	16.7	7.7	35.3	17.6	8.3	15.4	8.0		
	商品物件の不足	33.3	33.3	46.2	41.2	29.4	25.0	42.3	36.0		
	商品物件の高騰	27.8	33.3	30.8	35.3	47.1	41.7	46.2	48.0		
	人件費の増加	5.6	5.6	7.7	5.9	11.8	12.5	7.7	4.0		
	人件費以外の経費の増加	11.1	-	-	5.9	5.9	8.3	3.8	8.0		
	代金回収の悪化	-	-	-	-	-	-	-	4.0		
	その他	5.6	-	-	5.9	5.9	12.5	3.8	-		
	問題なし	16.7	16.7	30.8	5.9	11.8	12.5	7.7	16.0		
	重点経営施策 (%)	販路を広げる	27.8	38.9	23.1	23.5	29.4	12.5	26.9	28.0	
経費を削減する		27.8	27.8	30.8	29.4	17.6	4.2	11.5	28.0		
宣伝・広告を強化する		27.8	22.2	7.7	23.5	17.6	8.3	26.9	16.0		
情報力を強化する		50.0	55.6	61.5	58.8	64.7	66.7	46.2	48.0		
新しい事業を始める		-	5.6	-	11.8	5.9	8.3	7.7	8.0		
提携先を見つける		-	5.6	7.7	-	11.8	4.2	7.7	8.0		
機械化を推進する		-	-	-	-	-	-	-	-		
人材を確保する		16.7	5.6	7.7	11.8	5.9	12.5	15.4	12.0		
パート化を図る		-	-	-	-	-	-	-	4.0		
教育訓練を強化する		11.1	5.6	7.7	11.8	-	8.3	3.8	8.0		
労働条件を改善する		-	-	-	5.9	-	8.3	3.8	-		
不動産の有効活用を図る		11.1	11.1	7.7	11.8	29.4	37.5	26.9	24.0		
その他		-	-	-	-	-	-	-	-		
特になし	5.6	5.6	15.4	11.8	23.5	12.5	7.7	8.0			
有効回答事業所数		18	18	13	17	17	24	26	25		

杉並区 中小企業の景況

令和5年度第3四半期（令和5年10月～12月）

令和6年2月 発行

登録印刷物番号

05-0011（4）

【発行】 杉並区 産業振興センター
杉並区上荻 1-2-1 Daiwa 荻窪タワー2階
TEL：03（5347）9077

【調査機関】 一般社団法人 東京都信用金庫協会
中央区京橋3-8-1 信用金庫会館 京橋別館 12F
TEL：03（6228）8556

【分析委託業者】 株式会社 東京商工リサーチ
