

第4章 樹木調査

樹木調査は区内全域で現地調査を行い、樹種、直径、面積（つる性植物）を調べた。調査対象は以下のとおりである。

表 4-1 調査対象樹木

調査対象樹木	内 容
独立樹	地上より 1.5m の高さにおける幹の直径が 30cm 以上の樹木 株立ちした樹木で幹の根元周りが 1.5m 以上の樹木
つる性樹木	枝葉の面積が 30 m ² 以上のつる性植物（藤棚のように水平や斜めに広がっているもの）
保護樹木・貴重木	保護樹木（条例に基づき指定された一定規模以上の樹木） 及び貴重木（区で指定した巨樹・珍木など）

1. 樹木の現況

1 - 1 区全体の樹木の現況

区全体で、直径が 30cm 以上の樹木は 36,099 本、枝葉の面積が 30 m² 以上のつる性植物は 79 箇所であった。

直径別にみると表 4-2 に示すとおり、30～40cm 未満が 14,080 本で全体の 39.00%、40～50cm 未満が 11,097 本で 30.74% を占め、直径が 50cm 未満の樹木が全体の約 70% を占めていた。

表 4-2 直径別樹木本数

(つる性植物を除く)		
直径区分	本数(本)	構成比(%)
30～40cm 未満	14,080	39.00
40～50cm 未満	11,097	30.74
50～70cm 未満	8,478	23.49
70～90cm 未満	2,021	5.60
90cm 以上	398	1.10
未測定	25	0.07
区全体	36,099	100.00

直径区分が「未測定」となっているものは、敷地に立入ることができないなど、計測ができなかった樹木のことを示す。

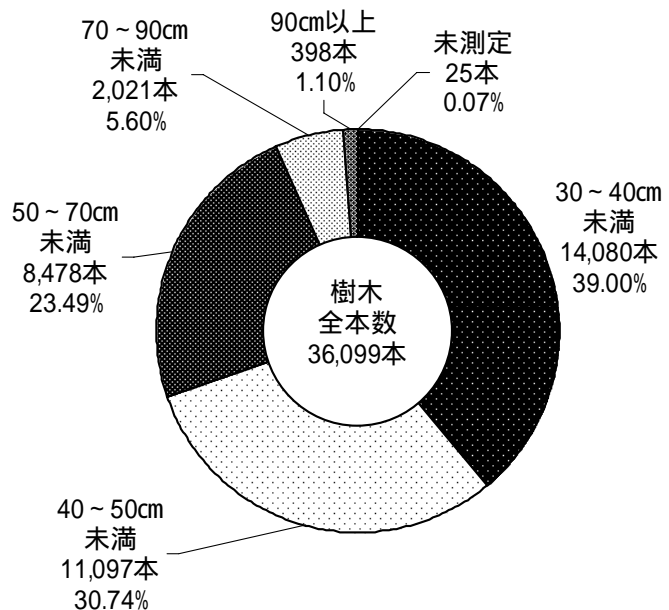


図 4-1 直径別樹木構成比(つる性植物を除く)

樹種は全体で 220 種が確認された。代表的な樹種と本数は表 4-3 に示すとおりである。最も本数の多いのはサクラの 6,468 本で、全体の 17.92% を占めていた。次いでケヤキが 5,790 本、イチョウが 3,651 本、シイが 2,927 本であり、この 4 種類で全体の半数以上を占めていた。

表 4-3 樹種別樹木本数

順位	樹種	本数(本)	構成比(%)
1	サクラ	6,468	17.92
2	ケヤキ	5,790	16.04
3	イチョウ	3,651	10.11
4	シイ	2,927	8.11
5	カシ	2,073	5.74
6	マツ	1,841	5.10
7	クスノキ	1,299	3.60
8	ヒマラヤスギ	1,288	3.57
9	トウカエデ	965	2.67
10	ムクノキ	793	2.20
11	サワラ	791	2.19
12	クヌギ	711	1.97
	その他	7,502	20.78
	区全体	36,099	100.00

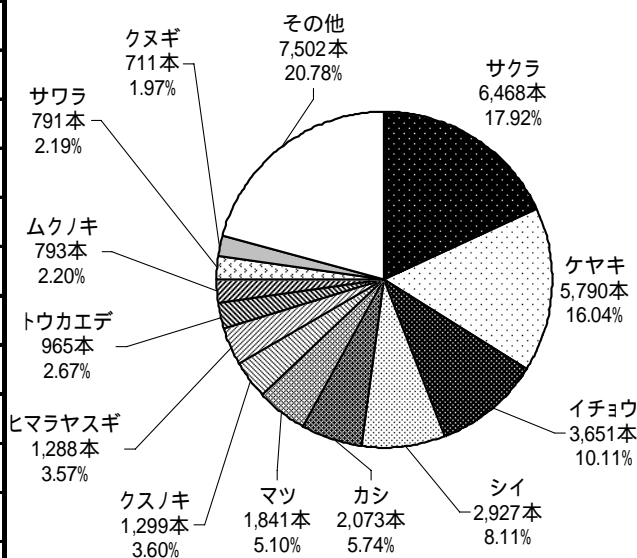


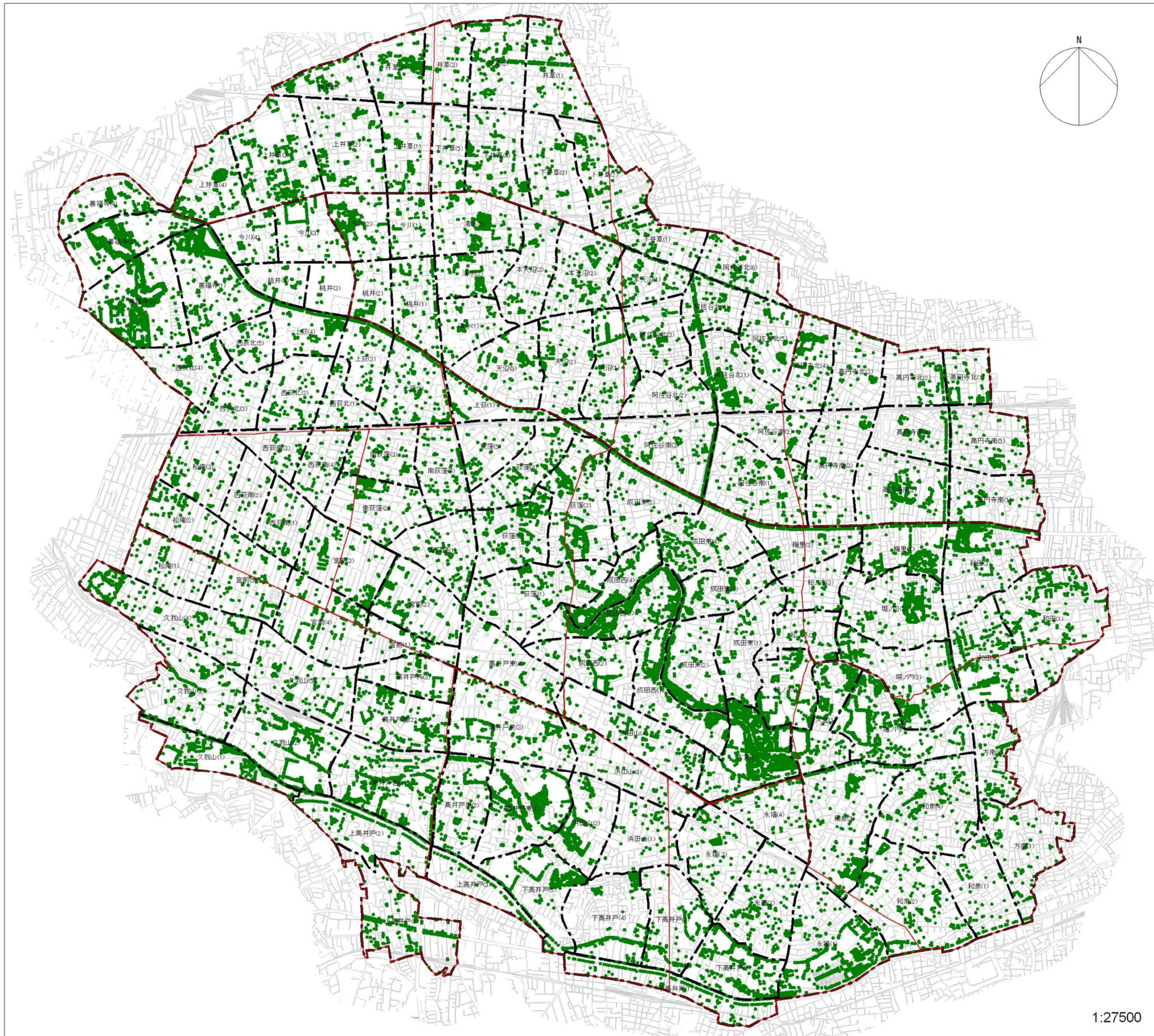
図 4-2 樹種別樹木構成比

つる性植物の樹種は多くがフジで、その他キウイ、ブドウ等が確認された。面積別では、30～40㎡未満が 48 箇所、40～50㎡未満が 11 箇所、50～60㎡未満が 7 箇所、60～70㎡未満が 4 箇所、70㎡以上が 9 箇所であった。

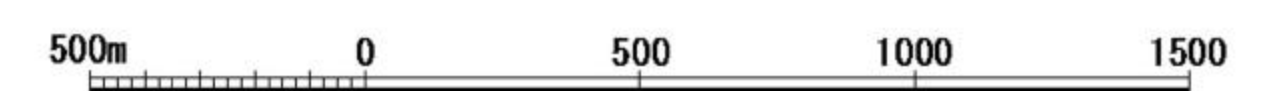
表 4-4 つる性植物の面積別、樹種別内訳

面積区分	箇所数	構成比(%)	樹種	箇所数	構成比(%)
30～40㎡未満	48	60.76	フジ	67	84.81
40～50㎡未満	11	13.92	キウイ	10	12.66
50～60㎡未満	7	8.86	ブドウ	1	1.27
60～70㎡未満	4	5.06	ツタ	1	1.27
70㎡以上	9	11.39	区全体	79	100.00
区全体	79	100.00			

構成比(%)は小数第3位を四捨五入したため合計値があわない場合がある。



ゾーン区分図



1:27500

図4-3 樹木分布図

1 - 2 直径 120 cm以上の巨樹

直径 120 cm以上の樹木は表 4-5、4-6 に示すとおりで、区全域では 69 本が確認された。

独立木で最も樹径の大きいものは上井草二丁目の直径 160 cmのケヤキであった。株立の樹木で最も大きいものは都立和田堀公園にあるヤマザクラで直径 183.4 cmであった。

大径木の樹種では、ケヤキが 24 本、サクラが 16 本、クスノキ 12 本であった。所在地の土地用途では住宅が最も多く、特に独立木では 22 本であった。その他には社寺境内地、学校、公園緑地などに大径木の樹木が多いことが分かる。

表 4-5 直径 120 cm以上の樹木（独立木 1）

順位	樹種	形態	樹木直径(cm)	所在名称	所在ゾーン	町丁目名
1	ケヤキ	独立木	160	一般住宅地	上井草	上井草二丁目
2	ケヤキ	独立木	158	一般住宅地	荻窪南	南荻窪二丁目
3	ケヤキ	独立木	150	一般住宅地	成田	成田西三丁目
4	ケヤキ	独立木	145	一般住宅地	下井草	井草二丁目
5	スズカケノキ	独立木	145	蚕糸の森公園	和田・堀ノ内	和田三丁目
6	ケヤキ	独立木	143	一般住宅地	高井戸東	浜田山一丁目
7	クスノキ	独立木	141	立教女学院	高井戸西	久我山四丁目
8	クスノキ	独立木	140	一般住宅地	荻窪南	荻窪二丁目
9	ケヤキ	独立木	137	一般住宅地	高井戸東	高井戸東三丁目
10	ケヤキ	独立木	133	昭栄公園	高井戸西	高井戸西一丁目
11	ケヤキ	独立木	133	一般住宅地	西荻北	上荻三丁目
12	クスノキ	独立木	133	阿佐谷神明宮	阿佐谷	阿佐谷北一丁目
13	ケヤキ	独立木	131	一般住宅地	荻窪北	清水二丁目
14	ソメイヨシノ	独立木	131	松ノ木中学校	成田	松ノ木一丁目
15	イチョウ	独立木	131	大宮八幡宮	成田	大宮二丁目
16	スダジイ	独立木	130	一般住宅地	和田・堀ノ内	和田一丁目
17	ケヤキ	独立木	130	一般住宅地	上井草	上井草一丁目
18	ケヤキ	独立木	129	一般住宅地	荻窪南	南荻窪二丁目
19	カヤ	独立木	128	立正佼成会	方南・和泉	和田二丁目
20	ソメイヨシノ	独立木	128	佼成学園総合運動場	成田	大宮二丁目
21	イチョウ	独立木	128	荻窪八幡神社	西荻北	上荻四丁目
22	イチョウ	独立木	126	松林寺	高井戸東	高井戸東三丁目
23	ケヤキ	独立木	126	荻窪八幡神社	西荻北	上荻四丁目
24	ケヤキ	独立木	125	一般住宅地	高井戸西	久我山三丁目
25	ケヤキ	独立木	125	一般住宅地	高井戸東	高井戸東二丁目
26	サクラ	独立木	125	共立女子大学生寮	成田	成田西四丁目
27	クスノキ	独立木	125	一般住宅地	荻窪南	荻窪二丁目
28	クスノキ	独立木	125	駐車場	荻窪南	荻窪二丁目
29	ケヤキ	独立木	125	一般住宅地	下井草	下井草二丁目
30	ケヤキ	独立木	123	遊び場102番	高井戸西	久我山二丁目

表 4-5 直径 120 cm以上の樹木（独立木 2）

順位	樹種	形態	樹木直径(cm)	所在名称	所在ゾーン	町丁目名
31	ケヤキ	独立木	121	一般住宅地	西荻北	善福寺二丁目
32	ソメイヨシノ	独立木	121	都立杉並総合高校	高井戸東	下高井戸五丁目
33	ヒマラヤスギ	独立木	121	立教女学院	高井戸西	久我山四丁目
34	クスノキ	独立木	121	大宮八幡宮	成田	大宮二丁目
35	ケヤキ	独立木	120	一般住宅地	上井草	井草五丁目
36	コウヤマキ	独立木	120	妙法寺	和田・堀ノ内	堀ノ内三丁目
37	ケヤキ	独立木	120	一般住宅地	上井草	上井草二丁目
38	クスノキ	独立木	120	一般住宅地	荻窪南	荻窪二丁目
39	クスノキ	独立木	120	一般住宅地	荻窪南	荻窪二丁目
40	ケヤキ	独立木	120	荻窪八幡神社	西荻北	上荻四丁目
41	ヒマラヤスギ	独立木	120	東京女子大学	西荻北	善福寺二丁目
42	クスノキ	独立木	120	一般住宅地	下井草	井草二丁目
43	ソメイヨシノ	独立木	120	都立和田堀公園	和田・堀ノ内	堀ノ内二丁目

表 4-6 直径 120 cm以上の樹木（株立ち）

順位	樹種	形態	樹木直径(cm)	所在名称	所在ゾーン	町丁目名
1	ヤマザクラ	株立ち	183.4	都立和田堀公園	成田	大宮二丁目
2	エノキ	株立ち	177.1	東京立正中・高校	和田・堀ノ内	堀ノ内二丁目
3	ケヤキ	株立ち	174.0	倉庫用地	西荻北	西荻北四丁目
4	エノキ	株立ち	171.5	東京女子大学	西荻北	善福寺二丁目
5	ケヤキ	株立ち	170.1	一般住宅地	西荻北	善福寺二丁目
6	ケヤキ	株立ち	165.0	普門館	方南・和泉	和田二丁目
7	ボダイジュ	株立ち	161.7	大宮八幡宮	成田	大宮二丁目
8	スダジイ	株立ち	159.6	都立和田堀公園	成田	大宮二丁目
9	ケヤキ	株立ち	156.1	明治大学	永福	永福一丁目
10	ムクノキ	株立ち	155.4	都立和田堀公園	成田	大宮二丁目
11	ソメイヨシノ	株立ち	145.6	一般住宅地	成田	大宮二丁目
12	スダジイ	株立ち	145.6	東電和田堀発電所	方南・和泉	和泉三丁目
13	クスノキ	株立ち	144.2	立教女学院	高井戸西	久我山四丁目
14	クスノキ	株立ち	142.7	立教女学院	高井戸西	久我山四丁目
15	ソメイヨシノ	株立ち	141.4	龍光寺	方南・和泉	和泉二丁目
16	ソメイヨシノ	株立ち	139.3	神明中学校	荻窪南	南荻窪二丁目
17	ソメイヨシノ	株立ち	137.9	龍光寺	方南・和泉	和泉二丁目
18	ソメイヨシノ	株立ち	137.2	都立和田堀公園	成田	大宮二丁目
19	ソメイヨシノ	株立ち	136.5	セシオン杉並	和田・堀ノ内	梅里一丁目
20	ソメイヨシノ	株立ち	134.4	龍光寺	方南・和泉	和泉二丁目
21	ソメイヨシノ	株立ち	128.8	都立和田堀公園	方南・和泉	大宮一丁目
22	クスノキ	株立ち	128.1	都立和田堀公園	和田・堀ノ内	松ノ木二丁目
23	ソメイヨシノ	株立ち	128.1	一般住宅地	成田	大宮二丁目
24	アカマツ	株立ち	126.7	大圓寺	方南・和泉	和泉三丁目
25	エノキ	株立ち	123.2	都立和田堀公園	成田	大宮二丁目
26	ソメイヨシノ	株立ち	120.4	龍光寺	方南・和泉	和泉三丁目

2. ゾーン別の樹木現況

ゾーン別直径別樹木本数を表4-7に示した。樹木本数が最も多いのは成田ゾーンの5,954本で、次いで西荻北ゾーンの4,188本、高井戸西ゾーンの3,843本であった。樹木本数が多いゾーンは緑被率、樹木被覆地率とも高いゾーンである。

一方、樹木本数が最も少ないのは西荻南ゾーンで756本であった。次いで下井草ゾーンの1,114本である。

1ha当たりの本数では、成田ゾーンの18.1本が最も多く、次いで和田・堀ノ内ゾーンの13.5本、西荻北ゾーンの13.2本であった。また、1ha当たりの本数が少ないのは、西荻南ゾーンの5.5本、高円寺ゾーンの7.0本、下井草ゾーンの7.3本であった。1ha当たりの本数が少ないゾーンでは、30～40cm未満の割合が西荻南ゾーンで50.5%、高円寺ゾーンで46.9%、下井草ゾーンで48.8%と比較的高いことが分かる。

表4-7 ゾーン別直径別樹木現況

ゾーン名	ゾーン面積 (ha)	30～40cm 未満 (本)	40～50cm 未満 (本)	50～70cm 未満 (本)	70～90cm 未満 (本)	90cm以上 (本)	未測定 (本)	合計 (本)	1ha当たり本数 (本/ha)
上井草	153.40	578	499	357	73	27	1	1,535	10.0
下井草	152.00	544	288	232	40	10	0	1,114	7.3
西荻北	318.10	1,544	1,328	1,002	259	53	2	4,188	13.2
西荻南	138.50	382	187	152	30	3	2	756	5.5
荻窪北	253.10	884	652	448	121	21	2	2,128	8.4
荻窪南	289.50	1,052	763	553	148	28	0	2,544	8.8
阿佐谷	236.30	845	511	407	80	17	1	1,861	7.9
成田	328.70	1,965	1,995	1,588	339	64	3	5,954	18.1
高円寺	213.10	699	411	301	71	7	0	1,489	7.0
和田・堀ノ内	190.00	1,056	725	573	161	42	0	2,557	13.5
高井戸西	371.40	1,370	1,259	918	234	57	5	3,843	10.3
高井戸東	264.70	1,031	951	692	177	20	9	2,880	10.9
永福	195.20	772	597	481	93	16	0	1,959	10.0
方南・和泉	298.00	1,358	931	774	195	33	0	3,291	11.0
区全体	3,402.00	14,080	11,097	8,478	2,021	398	25	36,099	10.6

直径区分が「未測定」となっているものは、敷地に立入ることができないなど、計測ができなかった樹木のことを示す。

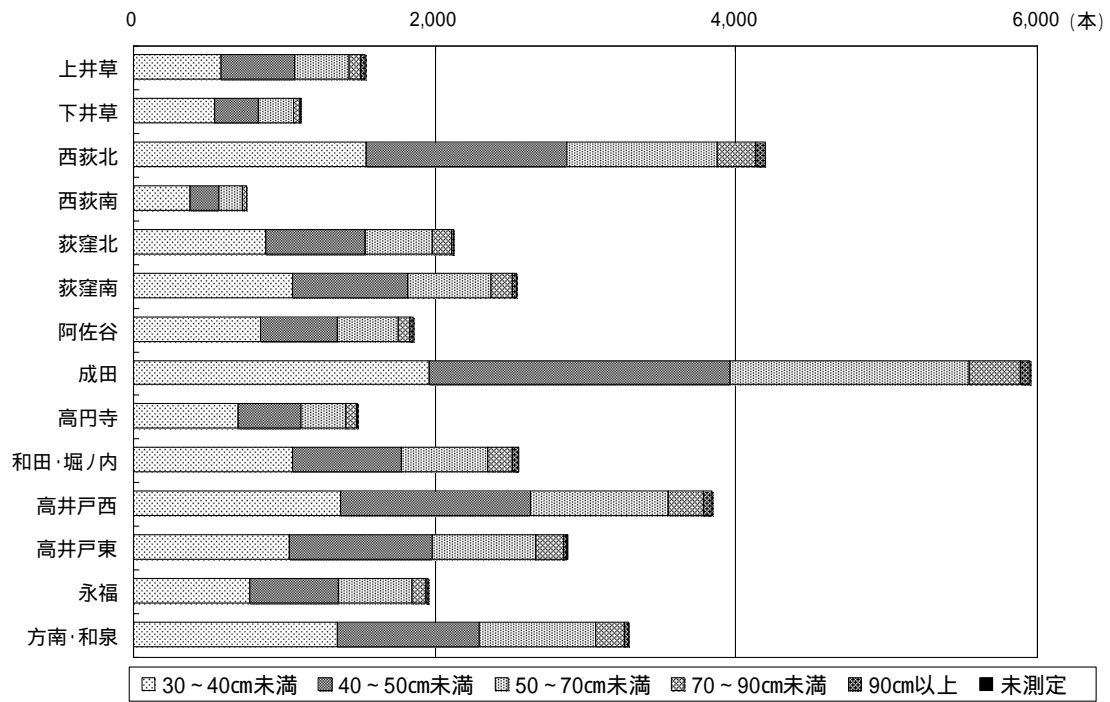


図 4-4 ゾーン別直径別本数の状況

直径区分が「未測定」となっているものは、敷地に立入ることができないなど、計測ができなかった樹木のことを示す。

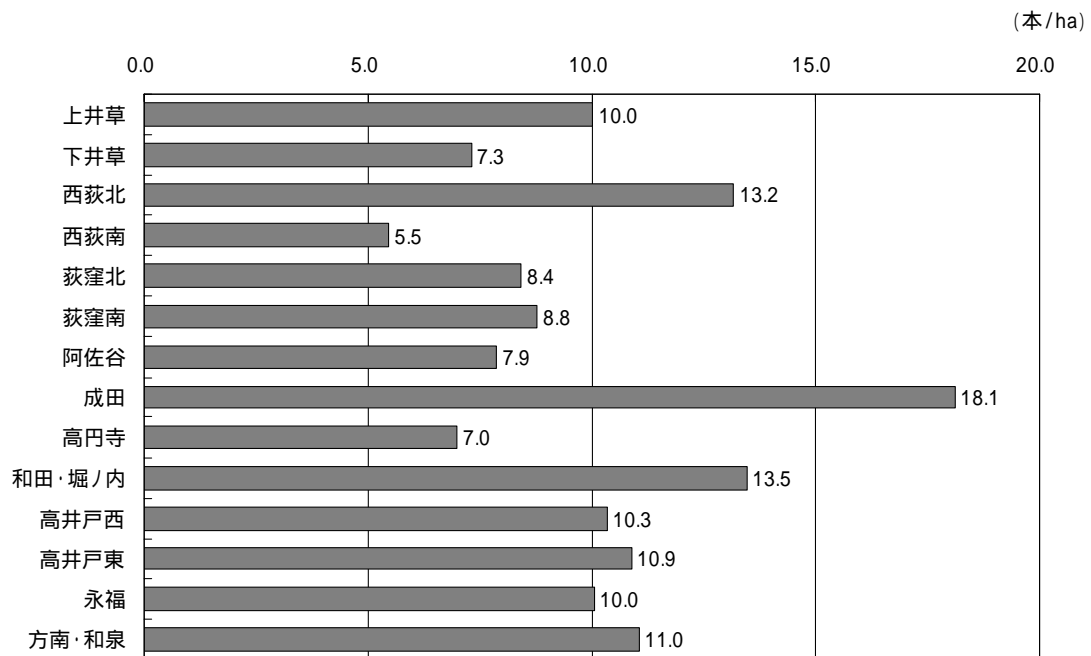


図 4-5 ゾーン別 1ha 当たり本数

ゾーン別樹種別樹木本数では表 4 - 8 に示すとおり、ほとんどのゾーンでサクラとケヤキが多かった。サクラ、ケヤキともに最も多いのは成田ゾーンで1,138本と906本、ついで高井戸西ゾーンの875本と670本であった。

また、ゾーン毎に樹種別の本数構成比を見ると、サクラの割合が高いのは永福、高井戸西、高井戸東の各ゾーンである。また、ケヤキは阿佐谷ゾーン、永福ゾーンに多いことが分かる。これは中杉通り、甲州街道の街路樹によるものである。イチヨウの割合が高いのは和田・堀ノ内ゾーンであった。

表 4-8 ゾーン別樹種別樹木本数

単位：(本)

ゾーン名	サクラ	ケヤキ	イチヨウ	シイ	カシ	マツ	その他	合計
上井草	209	273	131	73	185	42	622	1,535
下井草	181	140	84	92	121	28	468	1,114
西荻北	680	558	594	328	247	218	1,563	4,188
西荻南	159	140	33	77	47	56	244	756
荻窪北	367	299	177	224	162	130	769	2,128
荻窪南	407	362	213	250	154	186	972	2,544
阿佐谷	212	538	98	180	126	60	647	1,861
成田	1,138	906	646	349	261	299	2,355	5,954
高円寺	192	187	185	223	77	47	578	1,489
和田・堀ノ内	341	365	541	347	101	126	736	2,557
高井戸西	875	670	325	176	166	166	1,465	3,843
高井戸東	649	518	88	153	178	264	1,030	2,880
永福	466	424	159	165	65	107	573	1,959
方南・和泉	592	410	377	290	183	112	1,327	3,291
区全体	6,468	5,790	3,651	2,927	2,073	1,841	13,349	36,099

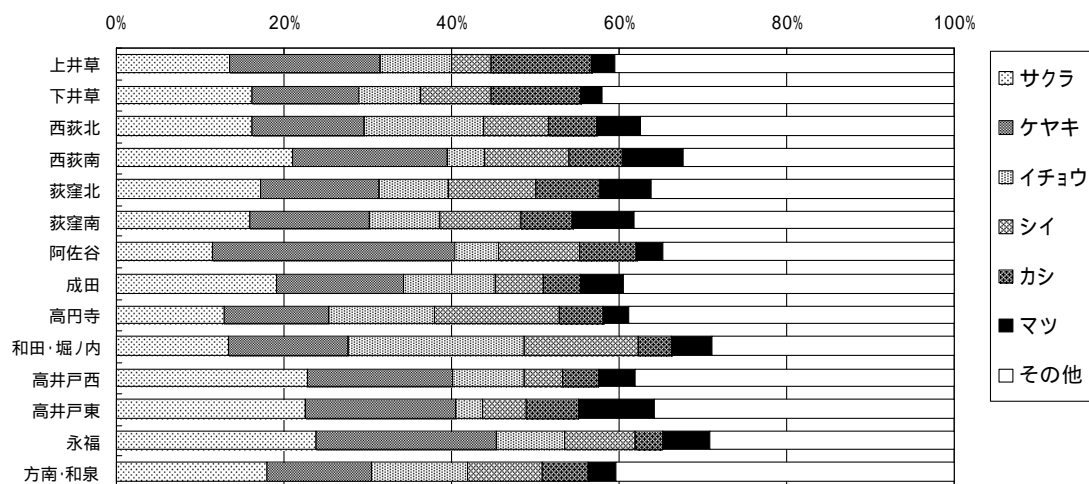


図 4-6 ゾーン別樹種別樹木本数の割合

3 . 樹木の推移

樹木の直径別本数の推移は表 4-9、図 4 - 7 のとおりである。

平成 14 年度と平成 19 年度の全体の樹木本数は 2,987 本の増加であった。内訳をみると、直径が 30～40cm 未満のものが 525 本の減少、40～50cm 未満のものが 1,142 本、50～70cm 未満のものが 1,476 本、70～90cm 未満のものが 737 本、90cm 以上のものが 132 本の増加であった。

直径区分	平成9年(本)	平成14年(本)	平成19年(本)	H19-H14(本)
30～40cm未満	14,363	14,605	14,080	525
40～50cm未満	8,361	9,955	11,097	1,142
50～70cm未満	4,853	7,002	8,478	1,476
70～90cm未満	828	1,284	2,021	737
90cm以上	163	266	398	132
未測定	-	-	25	25
区全体	28,568	33,112	36,099	2,987

直径区分が「未測定」となっているものは、敷地に立入ることができないなど、計測ができなかった樹木のことを示す。

表 4-9 直径別樹木本数の推移

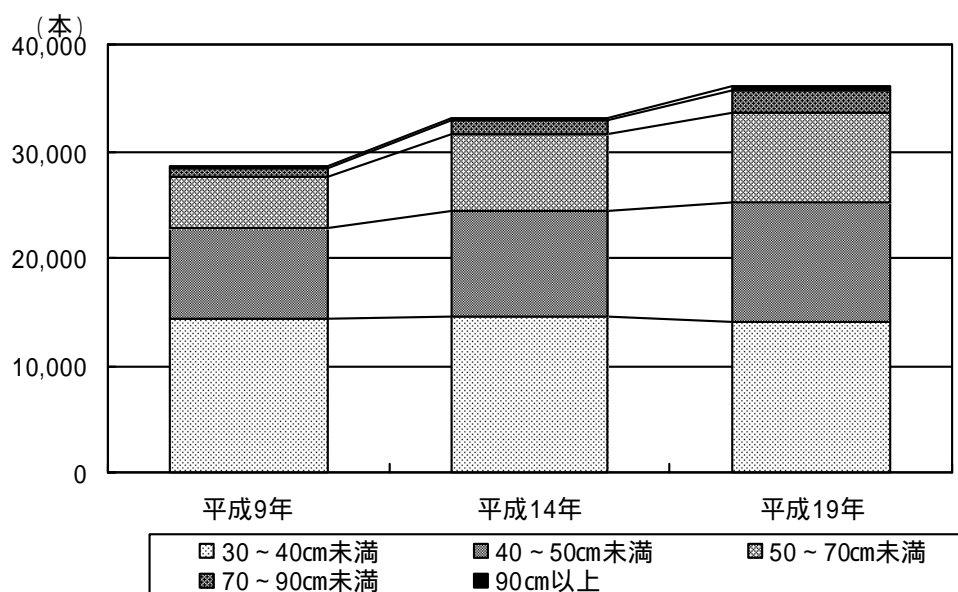


図 4-7 直径別樹木本数の推移

樹種別の樹木本数の推移では、平成 14 年度調査からは、カシが 139 本減少したが、その他については増加であった。最も増加本数が多かったのがサクラの 444 本である。サクラは比較的成長が早いため、新たに調査対象となったものも多いと思われる。

表 4-10 樹種別樹木本数の推移

樹種	平成9年(本)	平成14年(本)	平成19年(本)	H19-H14(本)
サクラ	5,252	6,024	6,468	444
ケヤキ	5,012	5,600	5,790	190
イチョウ	3,008	3,532	3,651	119
シイ	2,580	2,619	2,927	308
カシ	1,946	2,212	2,073	139
マツ	1,631	1,650	1,841	191
ヒマラヤスギ	1,204	1,262	1,288	26
クスノキ	754	1,039	1,299	260
クヌギ	620	633	711	78
ムクノキ	596	669	793	124
その他	5,965	7,872	9,258	1,386
区全体	28,568	33,112	36,099	2,987

ゾーン別の樹木本数の推移を表 4-11、表 4-12 に示す。樹木全体では高円寺ゾーンが 73 本の減少であったが、その他のゾーンでは増加しており、最も増加本数が多いのが下井草ゾーンの 438 本、次いで荻窪南ゾーンの 435 本、西荻北ゾーンの 420 本である。

増減の状況を直径別に見ると、阿佐谷ゾーンでは直径 90 cm以上の樹木が 1 本減少しているが、それ以外に減少が見られたのは 30～50 cm未満の樹木であった。減少本数が最も大きいのは、成田ゾーンの 30～40 cm未満で 472 本であるが、40～50 cm未満では 223 本が増加していることから、伐採等によるものの他、樹木が生長して 40 cm以上へと移行したと推察される。

阿佐谷ゾーンと高円寺ゾーンでは 40～50 cm未満の樹木の減少が見られた。阿佐谷ゾーンでは 30～40 cm未満で 174 本増加しているが、高円寺ゾーンでは 30～40 cm未満が 94 本減少していた。阿佐谷ゾーンでは、阿佐谷北六丁目などで宅地開発による樹木の減少が見られた。高円寺ゾーンでは阿佐谷ゾーンのようなまとまった樹木の減少は少なく、住宅地の庭木等の減少によるものと思われる。

表 4-11 ゾーン別樹木本数の推移

ゾーン名	平成9年(本)	平成14年(本)	平成19年(本)	H19-H14(本)
上井草	1,229	1,280	1,535	255
下井草	684	676	1,114	438
西荻北	3,901	3,768	4,188	420
西荻南	666	667	756	89
荻窪北	1,937	1,973	2,128	155
荻窪南	2,042	2,109	2,544	435
阿佐谷	1,478	1,643	1,861	218
成田	4,523	5,741	5,954	213
高円寺	1,190	1,562	1,489	73
和田・堀ノ内	1,906	2,396	2,557	161
高井戸西	3,330	3,476	3,843	367
高井戸東	2,203	2,655	2,880	225
永福	1,445	1,934	1,959	25
方南・和泉	2,034	3,232	3,291	59
区全体	28,568	33,112	36,099	2,987

表 4-12 ゾーン別直径別の樹木本数の推移

単位:本

ゾーン名	平成14年度					平成19年度					平成19年度 - 平成14年度				
	A	B	C	D	E	A	B	C	D	E	A	B	C	D	E
上井草	514	427	253	64	22	578	499	357	73	27	64	72	104	9	5
下井草	325	203	127	12	9	544	288	232	40	10	219	85	105	28	1
西荻北	1,490	1,137	920	188	33	1,544	1,328	1,002	259	53	54	191	82	71	20
西荻南	412	129	108	16	2	382	187	152	30	3	30	58	44	14	1
荻窪北	890	596	394	76	17	884	652	448	121	21	6	56	54	45	4
荻窪南	935	621	453	83	17	1,052	763	553	148	28	117	142	100	65	11
阿佐谷	671	569	321	64	18	845	511	407	80	17	174	58	86	16	1
成田	2,437	1,772	1,327	179	26	1,965	1,995	1,588	339	64	472	223	261	160	38
高円寺	793	428	281	54	6	699	411	301	71	7	94	17	20	17	1
和田・堀ノ内	1,069	660	502	132	33	1,056	725	573	161	42	13	65	71	29	9
高井戸西	1,464	1,148	707	133	24	1,370	1,259	918	234	57	94	111	211	101	33
高井戸東	1,149	914	487	87	18	1,031	951	692	177	20	118	37	205	90	2
永福	902	519	423	75	15	772	597	481	93	16	130	78	58	18	1
方南・和泉	1,554	832	699	121	26	1,358	931	774	195	33	196	99	75	74	7
区全体	14,605	9,955	7,002	1,284	266	14,080	11,097	8,478	2,021	398	525	1,142	1,476	737	132

A:30～40cm未満 B:40～50cm未満 C:50～70cm未満 D:70～90cm未満 E:90cm以上
 本表では19年度調査の未測定25本は含まれていない

4 . 貴重木の現状

本区の貴重木は平成 12 年度から選定を行い平成 19 年度現在で 46 本である。

表 4-13 貴重木一覧

	指定年度	指定番号	樹種	形態	区分	直径 (cm)	所在地	
1	平成12年度	1	ケヤキ	独立木	巨樹	160	上井草二丁目	
2		2	ケヤキ	独立木	巨樹	145	井草二丁目	
3		3	モチノキ	独立木	珍木	45	荻窪一丁目	
4		4	モッコク	独立木	珍木	39	荻窪一丁目	
5		5	ハクウンボク	独立木	珍木	39	荻窪一丁目	
6		6	クスノキ	独立木	巨樹	140	荻窪二丁目	
7		7	クスノキ	独立木	巨樹	125	荻窪二丁目	
8		8	ケヤキ	独立木	巨樹	133	上荻三丁目	
9		9	ケヤキ	独立木	巨樹	125	下井草二丁目	
10		10	クヌギ	独立木	珍木	79	下井草二丁目	
11		11	ケヤキ	独立木	巨樹	121	善福寺二丁目	
12		15	ケヤキ	独立木	巨樹	105	成田西三丁目	
13		16	ケヤキ	独立木	巨樹	150	成田西三丁目	
14		17	ケヤキ	株立ち	巨樹	174	西荻北四丁目	
15		18	タラヨウ	独立木	珍木	62	松ノ木一丁目	
16		19	ヤマザクラ	独立木	珍木	64	松ノ木一丁目	
17		20	ギンモクセイ	独立木	珍木	42	松ノ木一丁目	
18	平成13年度	21	ケヤキ	独立木	巨樹	137	高井戸東三丁目	
19		22	ボダイジュ	株立ち	珍木	161	大宮二丁目	
20		23	ウラジロガシ	独立木	珍木	97	大宮二丁目	
21		24	ケヤキ	独立木	巨樹	131	清水二丁目	
22		25	クヌギ	独立木	巨樹	103	高井戸西一丁目	
23		26	ラカンマキ	独立木	珍木	65	下高井戸四丁目	
24		27	クロマツ	独立木	巨樹	112	和泉三丁目	
25		28	モッコク	独立木	珍木	61	和泉三丁目	
26		29	クロガネモチ	独立木	珍木	93	善福寺二丁目	
27		30	アトラスシータ	独立木	巨樹	106	善福寺二丁目	
28		31	ゴヨウマツ	独立木	珍木	93	善福寺二丁目	
29		32	ケヤキ	独立木	巨樹	118	阿佐谷北一丁目	
30		33	ペカン	独立木	珍木	48	阿佐谷北一丁目	
31		34	モチノキ	独立木	珍木	72	阿佐谷北一丁目	
32		36	ケヤキ	独立木	巨樹	116	阿佐谷北一丁目	
33		37	ケヤキ	独立木	巨樹	158	南荻窪二丁目	
34		38	ケヤキ	独立木	巨樹	129	南荻窪二丁目	
35		39	ケヤキ	独立木	巨樹	109	南荻窪二丁目	
36		40	トウカエデ	独立木	巨樹	118	堀ノ内一丁目	
37		平成14年度	41	クロマツ	独立木	巨樹	108	成田西三丁目
38			42	コウヤマキ	独立木	珍木	70	上荻四丁目
39			43	イチョウ	独立木	巨樹	131	大宮二丁目
40			44	ケヤキ	独立木	景観木	96	荻窪一丁目
41			45	アカマツ	独立木	景観木	69	荻窪二丁目
42			46	アカマツ	独立木	景観木	64	荻窪二丁目
43			47	ケヤキ	独立木	巨樹	111	上井草四丁目
44			48	シラカシ	独立木	珍木	75	上井草四丁目
45			49	カキ	独立木	珍木	50	大宮一丁目
46			50	メタセコイア	独立木	巨樹	105	清水一丁目

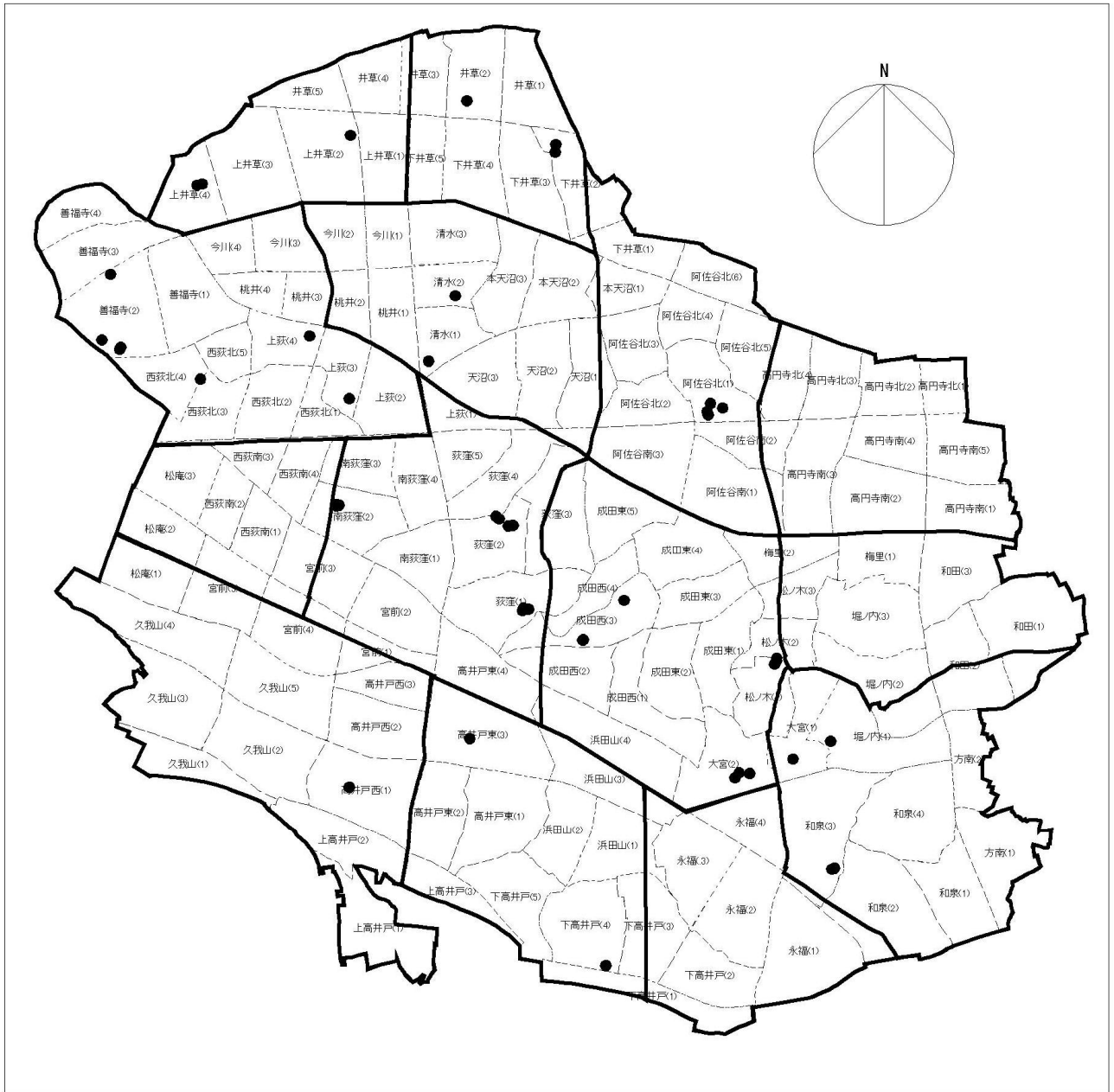


図 4-8 貴重木分布図