

第5章 樹林調査

樹林調査では、一敷地での樹冠投影面積が 300 m²以上、かつ樹高 3m以上の樹木 30本以上で構成されている樹木群を樹木と定義した。

調査方法は、緑被率調査で作成した緑被データのうち樹木被覆地データを用いて、一敷地で樹冠投影面積 300 m²のものを対象として現地調査を行った。現地において、樹高約 3 m以上の樹木が約 30 本以上で構成されているかどうか、樹林形態(表 5-1)、敷地形態の確認を行った。

なお、樹林の箇所数の数え方については、明らかに同一敷地内に複数の樹木群がある場合は1箇所と数えることとするが、大規模な公園等で町丁目、ゾーンをまたぐ場合は、それぞれの町丁目及びゾーンで1箇所と計上した。

表 5-1 樹林の形態区分

区 分	内 容
公 園	公園内にある樹林
屋敷林	戸建て住宅と一体となった屋敷内にある樹林 (集合住宅の敷地にあるものは含まない)
社寺林	神社、寺院の境内にある樹林
私立学校	私立小・中・高校、及び私立大学にある樹林
民間等のグラウンド	民間グラウンドにある樹林
雑木林	家屋等がなく敷地全体が樹林となるもの
公立学校	区立小・中学校、及び都立高校等の公立学校にある樹林
その他の公共施設	公園、公立学校以外の公共施設にある樹林
その他の民間施設	集合住宅、事務所、店舗等の民間施設にある樹林
竹 林	竹林としてまとまりのあるもの
その他	農地、未利用地等にある樹林

1. 樹林の現況

形態別樹林現況を表 5-2、形態別樹林面積の構成比を図 5-1 に示す。

区全体の樹林は、979 箇所、178.29ha であった。形態別の面積では公園が最も大きく 64.93ha で区全体樹林の 36.42% を占めていた。次いで屋敷林が 37.95ha で区全体の 21.29%、社寺林が 23.74ha で 13.31% であった。この 3 区分で区内の樹林面積の約 70% を占めていた。また形態別の箇所数では、屋敷林の 412 箇所が最も多く、次いで公園 160 箇所、その他の民間施設（集合住宅、事務所等）133 箇所であった。

表 5-2 形態別樹林現況

区分	箇所数	面積(ha)	構成比(%)	1箇所当たり面積(ha/箇所)
公園	160	64.93	36.42	0.41
屋敷林	412	37.95	21.29	0.09
社寺林	76	23.74	13.31	0.31
私立学校	24	11.38	6.38	0.47
民間等のグラウンド	4	1.89	1.06	0.47
雑木林	3	0.36	0.20	0.12
公立学校	67	12.10	6.79	0.18
その他の公共施設	42	3.96	2.22	0.09
その他の民間施設	133	17.12	9.60	0.13
竹林	6	0.40	0.22	0.07
その他	52	4.46	2.50	0.09
区全体	979	178.29	100.00	0.18

※構成比は小数第 3 位を四捨五入するため合計値が合わない場合がある。

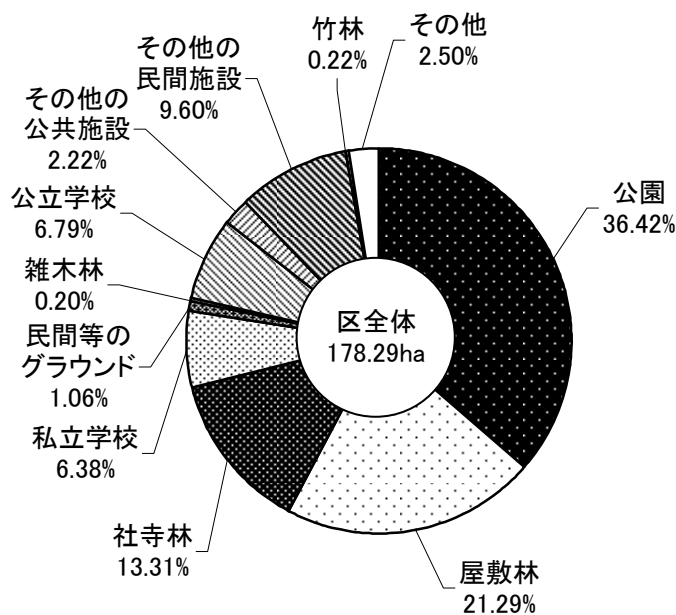


図 5-1 形態別樹林面積の構成比

次に公園、公立学校、公共施設にある樹林の公的樹林と、屋敷林、社寺林、私立学校などにある私的樹林の面積構成比を図 5-2 に示す。

公的樹林は269箇所、80.99ha で区全体面積の45.43%、私的樹林は710箇所、97.30ha で区全体面積の54.57%であった。箇所、面積ともに私的樹林の方が多いが、公的樹林は公園等にある面積規模の大きい樹林が多いことから、1箇所あたり面積は公的樹林の方が大きくなっている。

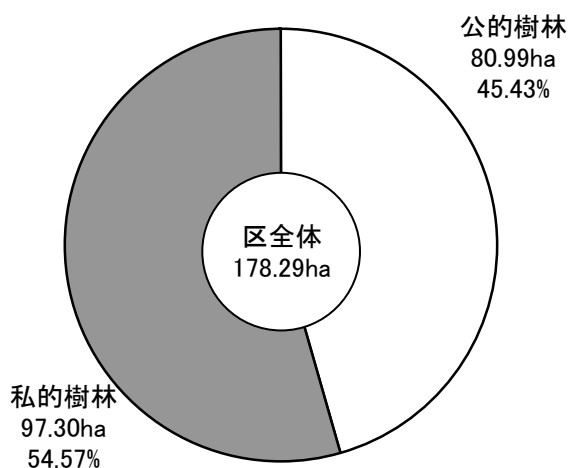
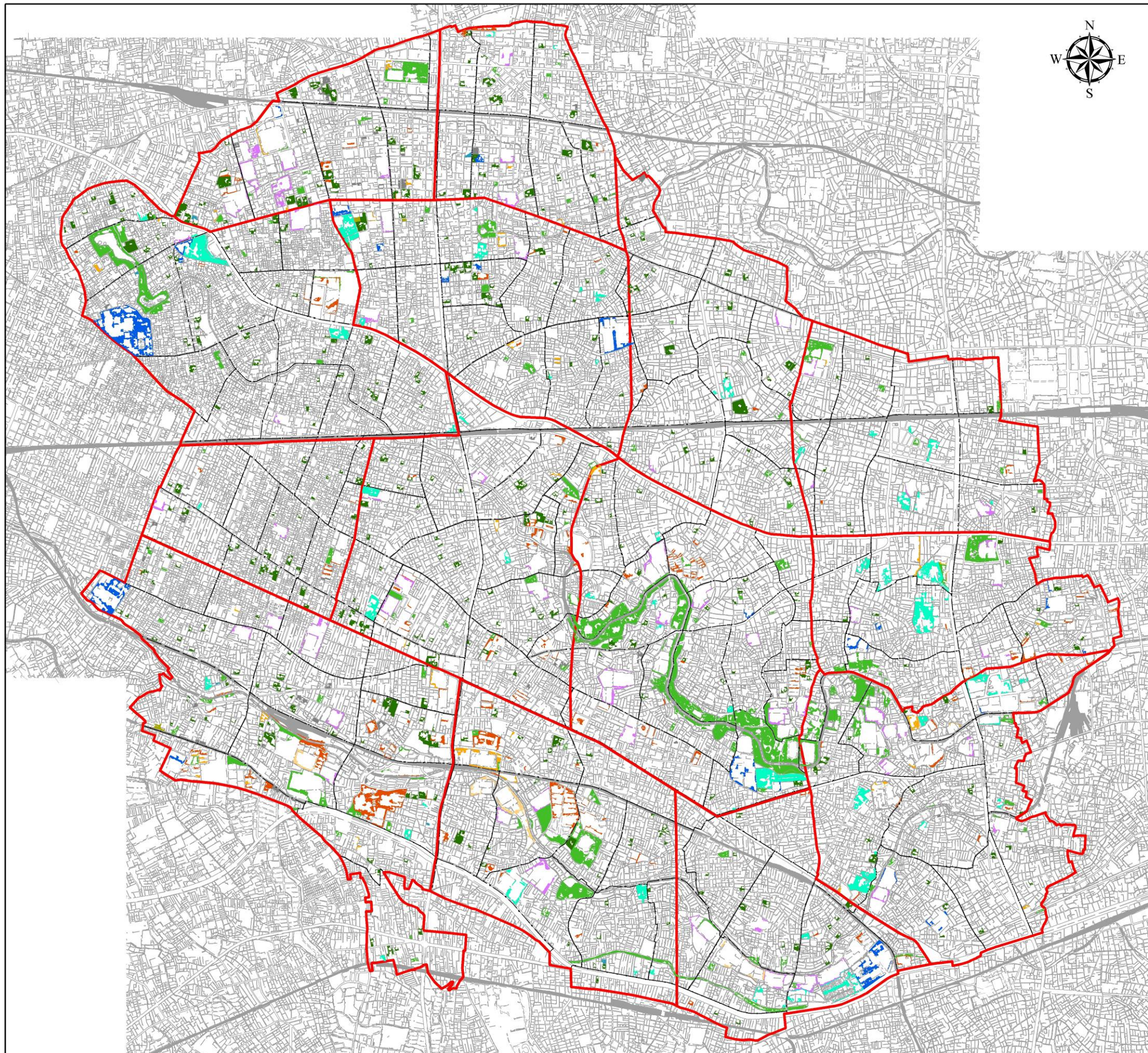


図 5-2 公私別樹林面積の構成比



地域・ゾーン区分図

凡例

- 公園
- 屋敷林
- 社寺林
- 私立学校
- 民間等のグラウンド
- 雑木林
- 公立学校
- その他の公共施設
- その他の民間施設
- 竹林
- その他



図 5-3 樹林分布図

利用許諾番号:MMT 利許第 007 号-23 この図の無断複製を禁じる。

形態別規模別樹林現況を表 5-3、規模別樹林箇所数は図 5-4 に示す。

500 m²未満の樹林が 318 箇所 (12.23ha)、500～1,000 m²未満の樹林が 279 箇所 (19.78ha)、1,000～2,000 m²未満の樹林が 215 箇所 (30.76ha) であり、2,000 m²未満の樹林が非常に多いことが分かる。このような小規模な樹林のほとんどが屋敷林で、500 m²未満の樹林のうち、箇所、面積ともに約 6 割が屋敷林であった。また、その他の民間施設にも小規模な樹林が多いことが分かる。

20,000 m²以上の規模の大きい樹林は区全体で 14 箇所、42.99ha であった。樹林形態は公園が 9 箇所(29.34ha)、社寺林が 3 箇所(6.48ha)、私立学校が 1 箇所(4.39ha)、その他民間施設が 1 箇所(2.78ha)であった。最も面積が大きいものは大宮二丁目の都立和田堀公園の樹林 (6.82ha) であった。その他の樹林形態では社寺林で最も大きいものは大宮二丁目の大宮八幡宮(2.29ha)、私立学校では東京女子大学(4.39ha)、その他民間施設では高井戸西一丁目の高齢者施設 (2.78ha) であった。

小規模なものが多い屋敷林は 10,000 m²以上のものはなかったが、5,000～10,000 m²未満のものは 4 箇所確認され、比較的大きい屋敷林も残っていることが分かる。

表 5-3 形態別規模別樹林現況

樹林形態		500m ² 未満	500～1000m ² 未満	1000～2000m ² 未満	2000～3000m ² 未満	3000～5000m ² 未満	5000～10000m ² 未満	10000～20000m ² 未満	20000m ² 以上	合計
公園	箇所数	26	45	40	8	13	12	7	9	160
	面積(ha)	1.05	3.26	5.62	1.97	4.84	9.28	9.57	29.34	64.93
屋敷林	箇所数	188	118	65	23	14	4	0	0	412
	面積(ha)	7.16	8.15	9.14	5.65	5.18	2.67	0.00	0.00	37.95
社寺林	箇所数	13	17	20	5	7	9	2	3	76
	面積(ha)	0.53	1.33	2.84	1.21	2.94	6.00	2.40	6.48	23.74
私立学校	箇所数	4	6	5	3	1	2	2	1	24
	面積(ha)	0.18	0.55	0.74	0.75	0.35	1.36	3.05	4.39	11.38
民間等のグラウンド	箇所数	0	0	0	1	2	1	0	0	4
	面積(ha)	0.00	0.00	0.00	0.28	0.70	0.91	0.00	0.00	1.89
雑木林	箇所数	0	1	2	0	0	0	0	0	3
	面積(ha)	0.00	0.05	0.31	0.00	0.00	0.00	0.00	0.00	0.36
公立学校	箇所数	3	12	33	10	7	2	0	0	67
	面積(ha)	0.13	0.90	5.08	2.28	2.48	1.23	0.00	0.00	12.10
その他の公共施設	箇所数	17	14	7	2	1	1	0	0	42
	面積(ha)	0.70	1.01	0.88	0.47	0.37	0.54	0.00	0.00	3.96
その他の民間施設	箇所数	50	41	30	6	1	3	1	1	133
	面積(ha)	1.86	2.79	4.29	1.44	0.32	2.42	1.21	2.78	17.12
竹林	箇所数	2	3	1	0	0	0	0	0	6
	面積(ha)	0.07	0.22	0.12	0.00	0.00	0.00	0.00	0.00	0.40
その他	箇所数	15	22	12	3	0	0	0	0	52
	面積(ha)	0.57	1.52	1.74	0.62	0.00	0.00	0.00	0.00	4.46
区全体	箇所数	318	279	215	61	46	34	12	14	979
	面積(ha)	12.23	19.78	30.76	14.68	17.19	24.42	16.24	42.99	178.29

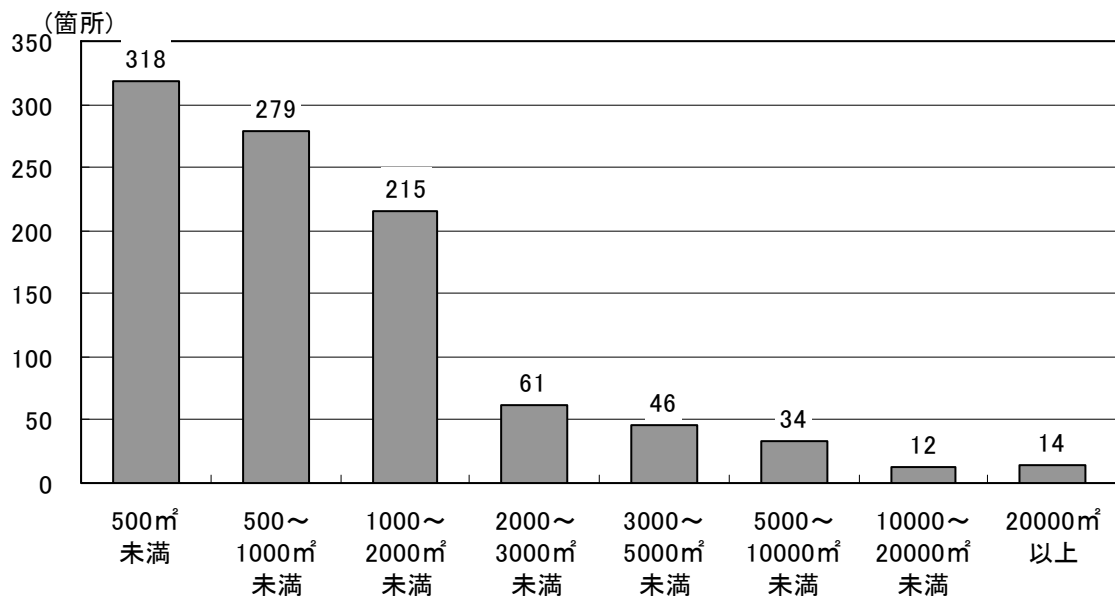


図 5-4 規模別樹林箇所数

2. 地域・ゾーン別の樹林現況

地域・ゾーン別形態別の樹林現況を表 5-4 に示す。

地域別に見ると、最も樹林面積が大きいのは阿佐谷地域で 39.34ha、次いで高井戸地域が 38.76ha であった。

一方樹林面積が最も少ないのは高円寺地域で 15.49ha であった。

ゾーン別に見ると、最も樹林面積が大きいのは成田ゾーンで 34.57ha、次いで高井戸西ゾーンが 20.63ha、西荻北ゾーンが 20.11ha であった。成田ゾーンには都立善福寺川緑地や和田堀公園が位置しており、公園の樹林が 24.31ha で成田ゾーンの樹林面積の約 70%であった。西荻北ゾーンは公園の樹林が 6.15ha と最も多いが、高井戸西ゾーンではその他の民間施設が最も多く 5.59ha、次いで、屋敷林が 5.07ha であった。西荻北ゾーンでは私立学校の樹林が 4.75ha と多いのも特徴である。

一方樹林面積が最も少ないのは西荻南ゾーンで 3.75ha、次いで高円寺ゾーン 4.44ha、阿佐谷ゾーン 4.77ha、下井草ゾーン 5.36ha であった。

樹林率が最も高いのは、地域別では阿佐谷地域の 6.96%、ゾーン別では成田ゾーンの 10.52%で、次いで上井草ゾーンの 8.08%、高井戸東ゾーンの 6.85%であった。

一方、樹林率が最も低いのは、地域別では荻窪地域、高円寺地域の 3.84%、ゾーン別では阿佐谷ゾーンの 2.02%、次いで高円寺ゾーンの 2.08%、西荻南ゾーンの 2.71%であった。樹林率が 2 番目に高い上井草ゾーンは、樹木被覆地率では第 5 位であり、まとまった樹木被覆地が多いことが分かる。

表 5-4 地域・ゾーン別形態別樹林現況

地域・ゾーン	ゾーン面積 (ha)	単位	公園	屋敷林	社寺林	私立学校	民間等のグラウンド	雑木林	公立学校	その他の公共施設	その他の民間施設	竹林	その他	合計	樹林率 (%)
上井草	153.40	箇所	8	27	0	1	0	0	10	5	8	1	16	76	8.08
		面積(ha)	3.14	4.67	0.00	0.08	0.00	0.00	1.95	0.39	0.70	0.09	1.39	12.40	
下井草	152.00	箇所	8	24	2	1	0	0	3	2	4	1	3	48	3.53
		面積(ha)	0.57	3.00	0.11	0.19	0.00	0.00	0.53	0.09	0.43	0.12	0.32	5.36	
井草	305.40	箇所	16	51	2	2	0	0	13	7	12	2	19	124	5.82
		面積(ha)	3.70	7.66	0.11	0.28	0.00	0.00	2.48	0.48	1.13	0.20	1.71	17.76	
西荻北	318.10	箇所	9	54	7	3	0	0	4	2	6	1	3	89	6.32
		面積(ha)	6.15	4.36	3.34	4.75	0.00	0.00	0.45	0.16	0.67	0.05	0.19	20.11	
西荻南	138.50	箇所	2	25	1	0	0	0	2	0	4	0	5	39	2.71
		面積(ha)	0.36	2.29	0.07	0.00	0.00	0.00	0.31	0.00	0.25	0.00	0.47	3.75	
西荻	456.60	箇所	11	79	8	3	0	0	6	2	10	1	8	128	5.23
		面積(ha)	6.51	6.65	3.41	4.75	0.00	0.00	0.76	0.16	0.92	0.05	0.65	23.87	
荻窪北	253.10	箇所	9	33	11	5	0	2	3	5	5	0	1	74	3.98
		面積(ha)	1.89	2.90	2.48	1.49	0.00	0.17	0.45	0.35	0.29	0.00	0.04	10.07	
荻窪南	289.50	箇所	11	48	5	0	0	0	6	3	19	0	3	95	3.73
		面積(ha)	2.11	3.99	1.59	0.00	0.00	0.00	0.81	0.19	1.78	0.00	0.31	10.79	
荻窪	542.60	箇所	20	81	16	5	0	2	9	8	24	0	4	169	3.84
		面積(ha)	4.00	6.89	4.07	1.49	0.00	0.17	1.26	0.55	2.07	0.00	0.35	20.85	
阿佐谷	236.30	箇所	8	28	3	0	0	0	2	0	2	0	1	44	2.02
		面積(ha)	0.64	3.13	0.44	0.00	0.00	0.00	0.23	0.00	0.17	0.00	0.16	4.77	
成田	328.70	箇所	27	30	7	3	0	0	8	1	15	0	2	93	10.52
		面積(ha)	24.31	2.07	2.90	0.77	0.00	0.00	2.12	0.24	1.92	0.00	0.24	34.57	
阿佐谷	565.00	箇所	35	58	10	3	0	0	10	1	17	0	3	137	6.96
		面積(ha)	24.95	5.20	3.34	0.77	0.00	0.00	2.35	0.24	2.09	0.00	0.39	39.34	
高円寺	213.10	箇所	7	8	7	0	0	0	4	1	1	0	0	28	2.08
		面積(ha)	1.87	0.49	1.41	0.00	0.00	0.00	0.53	0.03	0.11	0.00	0.00	4.44	
和田・堀ノ内	190.00	箇所	8	10	7	5	0	0	5	4	9	0	0	48	5.82
		面積(ha)	3.90	0.64	4.22	0.54	0.00	0.00	0.55	0.33	0.88	0.00	0.00	11.06	
高円寺	403.10	箇所	15	18	14	5	0	0	9	5	10	0	0	76	3.84
		面積(ha)	5.77	1.13	5.63	0.54	0.00	0.00	1.07	0.36	0.98	0.00	0.00	15.49	
高井戸西	371.40	箇所	22	57	4	2	1	1	5	9	27	2	16	146	5.56
		面積(ha)	3.96	5.07	0.65	1.77	0.39	0.19	1.07	0.62	5.59	0.07	1.26	20.63	
高井戸東	264.70	箇所	15	29	4	0	2	0	3	4	17	1	1	76	6.85
		面積(ha)	8.08	2.46	1.24	0.00	1.22	0.00	0.91	0.89	3.19	0.08	0.06	18.13	
高井戸	636.10	箇所	37	86	8	2	3	1	8	13	44	3	17	222	6.09
		面積(ha)	12.03	7.54	1.88	1.77	1.61	0.19	1.98	1.51	8.78	0.14	1.32	38.76	
永福	195.20	箇所	11	18	7	1	1	0	5	0	5	0	0	48	4.30
		面積(ha)	2.29	1.28	1.56	1.49	0.28	0.00	1.10	0.00	0.39	0.00	0.00	8.39	
方南・和泉	298.00	箇所	15	21	11	3	0	0	7	6	11	0	1	75	4.64
		面積(ha)	5.66	1.60	3.72	0.29	0.00	0.00	1.10	0.66	0.76	0.00	0.03	13.83	
方南・和泉	493.20	箇所	26	39	18	4	1	0	12	6	16	0	1	123	4.51
		面積(ha)	7.95	2.88	5.29	1.78	0.28	0.00	2.21	0.66	1.15	0.00	0.03	22.22	
区全体	3,402.00	箇所	160	412	76	24	4	3	67	42	133	6	52	979	5.24
		面積(ha)	64.93	37.95	23.74	11.38	1.89	0.36	12.10	3.96	17.12	0.40	4.46	178.29	

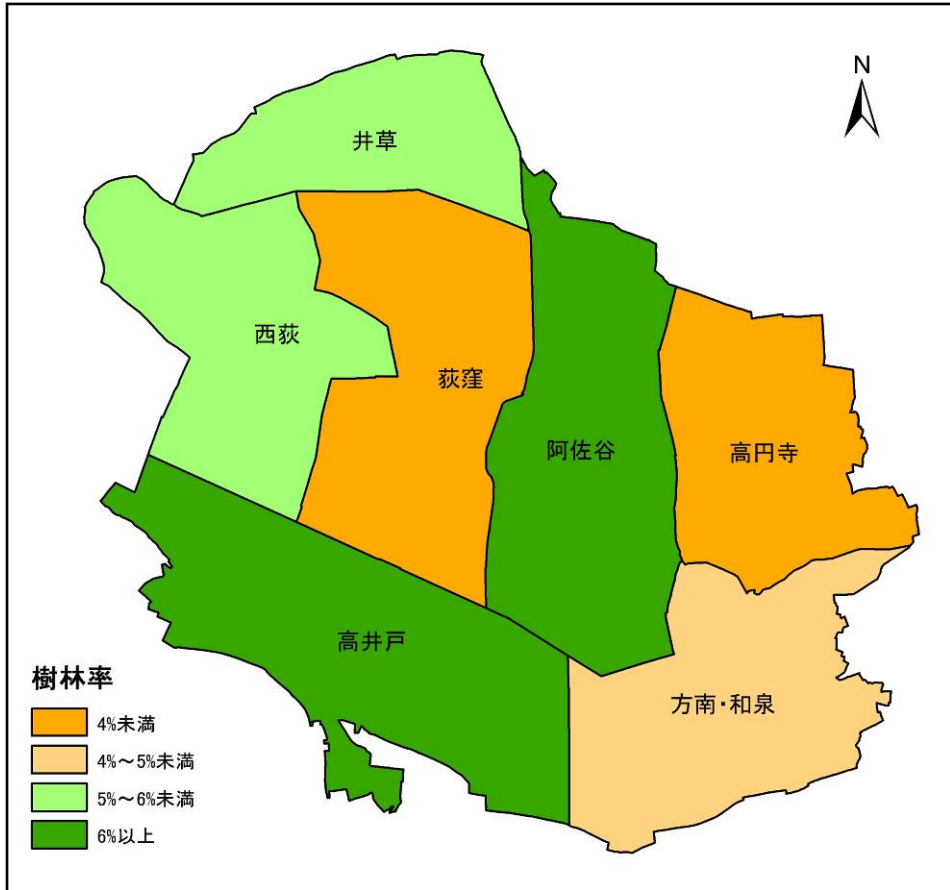


図 5-5 地域別樹林率

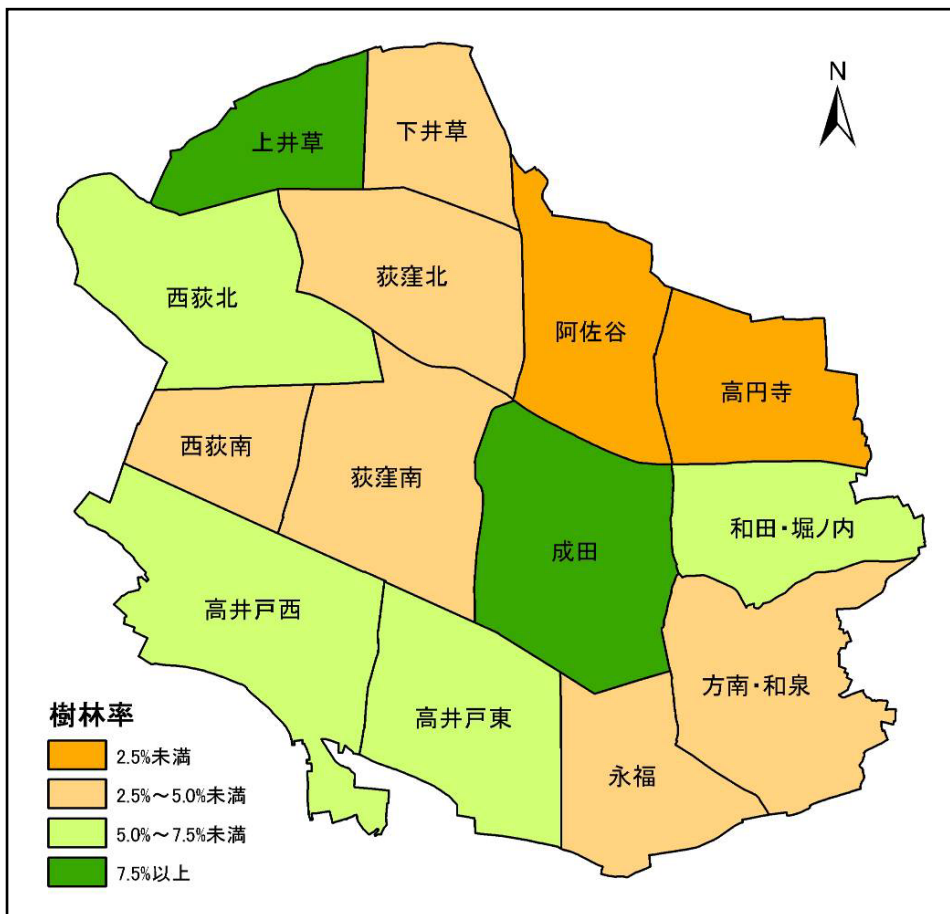


図 5-6 ゾーン別樹林率

3. 樹林の推移

樹林の推移では、同一の条件で比較するため、平成24年度調査の調査方法を基に平成19年度調査を再集計した。そのため、平成19年度調査の樹林箇所数とは異なっている。

区全体の樹林の箇所数と面積の推移を図5-7に示す。

平成24年度の樹林調査では979箇所、178.29haで、平成19年度調査からは箇所数は4箇所減少し、面積は0.76haの増加であった。区全体の箇所数、面積の推移から、樹林の分布状況の変化は少ないように見えるが、平成19年度から消失したもの、樹木の生長や新たな緑地整備により新規に増えたものなどが確認できた。

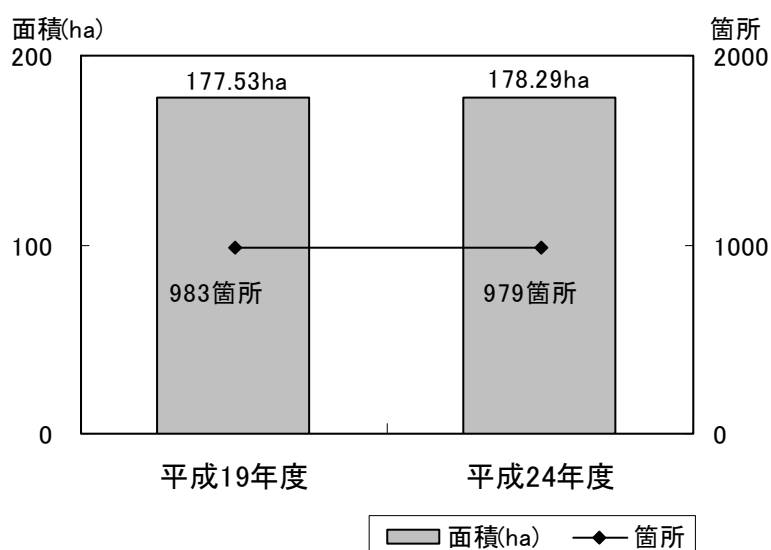


図 5-7 樹林面積と箇所の推移

樹林規模別箇所と面積の推移を表5-5に示す。

樹林規模が500㎡未満のものが47箇所、1.75haの減少に対して、1,000～2,000㎡のものが35箇所、5.46haの増加であった。また、5,000～10,000㎡の樹林も7箇所、5.68haの増加であった。20,000㎡以上の樹林の箇所数は3箇所増えているが、面積は6.90ha減少であった。

1,000～2,000㎡の樹林の増加の主な要因は、比較的新しい公園や集合住宅等の樹木の生長によるものであった。また、500㎡未満の減少は実際に樹林が消失したもの他、20,000㎡以上の樹林の面積の減少は都立和田堀公園内の旧済美山グラウンドの整備、施設の建設等により面積が減少している。

表 5-5 樹林規模別の推移

樹林規模	平成19年度		平成24年度		平成24年度－平成19年度	
	箇所数	面積(ha)	箇所数	面積(ha)	箇所数	面積(ha)
500㎡未満	365	13.98	318	12.23	▲ 47	▲ 1.75
500～ 1000㎡未満	278	19.23	279	19.78	1	0.55
1000～ 2000㎡未満	180	25.30	215	30.76	35	5.46
2000～ 3000㎡未満	62	14.82	61	14.68	▲ 1	▲ 0.13
3000～ 5000㎡未満	47	17.60	46	17.19	▲ 1	▲ 0.40
5000～ 10000㎡未満	27	18.74	34	24.42	7	5.68
10000～ 20000㎡未満	13	17.98	12	16.24	▲ 1	▲ 1.74
20000㎡以上	11	49.89	14	42.99	3	▲ 6.90
区全体	983	177.53	979	178.29	▲ 4	0.76

樹林形態別の箇所と面積の推移を表 5-6 に示す。

箇所、面積ともに最も増加したのは屋敷林で、37 箇所、6.53ha の増加であった。一方、その他の公共施設が 20 箇所、5.11ha の減少であった。

屋敷林の増加は特定の地域に偏っているのではなく、区内全域で確認された。新たに増加した屋敷林の多くが小規模なものであり、樹木の生長が増加の主な要因と考えられる。

公園については、平成 24 年度調査の現地確認において、3m 以上の高木が 30 本以上ないため樹林ではないと判断したものが、街区公園等の小規模な公園に多くあり、箇所数は減少したが、新たな公園整備に伴い面積は増加している。また、その他公共施設の減少の多くは、都営団地や区営団地内の樹林であった。

表 5-6 形態別樹林箇所と面積の推移

区分	平成19年度		平成24年度		平成24年度－平成19年度	
	箇所数	面積(ha)	箇所数	面積(ha)	箇所数	面積(ha)
公園	180	62.94	160	64.93	▲ 20	1.99
屋敷林	375	31.42	412	37.95	37	6.53
社寺林	74	22.48	76	23.74	2	1.26
私立学校	25	10.83	24	11.38	▲ 1	0.55
民間等のグラウンド	6	3.05	4	1.89	▲ 2	▲ 1.16
雑木林	8	2.66	3	0.36	▲ 5	▲ 2.30
公立学校	68	11.64	67	12.10	▲ 1	0.46
その他の公共施設	62	9.07	42	3.96	▲ 20	▲ 5.11
その他の民間施設	133	15.10	133	17.12	0	2.02
竹林	6	0.89	6	0.40	0	▲ 0.49
その他	46	7.45	52	4.46	6	▲ 2.99
区全体	983	177.53	979	178.29	▲ 4	0.76

地域・ゾーン別の樹林面積の推移を表 5-7 に示す。

地域別に見ると、樹林面積が最も増加したのは井草地域で 1.24ha、次いで荻窪地域が 0.91ha であった。

一方、減少面積が最も大きいのは方南・和泉地域で 1.15ha、次いで高井戸地域が 0.91ha であった。

ゾーン別に見ると、樹林面積が最も増加したのは高井戸東ゾーンで 1.07ha、次いで和田・堀ノ内ゾーンの 0.97ha、成田ゾーンの 0.77ha であった。高井戸東ゾーンの増加の主な要因は、マンション建設に伴う緑地整備によって新たな樹林が増えたことによる。

一方、減少面積が最も大きいのは高井戸西ゾーンで 1.98ha、次いで西荻北ゾーンで 0.94ha であった。高井戸西ゾーンでは、小学校や都営住宅の建て替え、マンションの建設に伴う樹林地の消失が減少の主な要因であった。

箇所数では、地域別に見ると荻窪地域が 21 箇所の増加、阿佐谷地域が 22 箇所の減少であった。

ゾーン別に見ると、荻窪南ゾーンが 15 箇所の増加であった。増加の多くが小規模な屋敷林の増加であった。

減少箇所が多いのは成田ゾーンが 12 箇所の減少、阿佐谷ゾーンが 10 箇所の減少であった。成田ゾーンでは屋敷林等の住宅内の樹林の減少が多く、阿佐谷ゾーンでは住宅や民間施設の樹林の減少等が主な原因である。

表 5-7 地域・ゾーン別樹林面積の推移

地域・ゾーン	平成19年度		平成24年度		平成24年度－平成19年度	
	箇所数	面積(ha)	箇所数	面積(ha)	箇所数	面積(ha)
上井草	69	11.69	76	12.40	7	0.71
下井草	50	4.83	48	5.36	▲ 2	0.53
井草	119	16.52	124	17.76	5	1.24
西萩北	98	21.05	89	20.11	▲ 9	▲ 0.94
西萩南	33	3.04	39	3.75	6	0.71
西萩	131	24.09	128	23.87	▲ 3	▲ 0.23
萩窪北	68	9.51	74	10.07	6	0.56
萩窪南	80	10.43	95	10.79	15	0.35
萩窪	148	19.94	169	20.85	21	0.91
阿佐谷	54	5.22	44	4.77	▲ 10	▲ 0.45
成田	105	33.80	93	34.57	▲ 12	0.77
阿佐谷	159	39.02	137	39.34	▲ 22	0.32
高円寺	35	4.83	28	4.44	▲ 7	▲ 0.39
和田・堀ノ内	40	10.09	48	11.06	8	0.97
高円寺	75	14.92	76	15.49	1	0.57
高井戸西	146	22.61	146	20.63	0	▲ 1.98
高井戸東	79	17.06	76	18.13	▲ 3	1.07
高井戸	225	39.67	222	38.76	▲ 3	▲ 0.91
永福	50	8.67	48	8.39	▲ 2	▲ 0.28
方南・和泉	76	14.70	75	13.83	▲ 1	▲ 0.87
方南・和泉	126	23.37	123	22.22	▲ 3	▲ 1.15
区全体	983	177.53	979	178.29	▲ 4	0.76