

第4章 樹木調査

樹木調査は区内全域で現地調査を行い、樹種、直径、面積（ツル性樹木）を調べた。調査対象は以下のとおりである。

表 4-1 調査対象樹木

調査対象樹木	内 容
独立樹	地上より 1.5m の高さにおける幹の直径が 30cm 以上の樹木 株立ちした樹木で幹の根元周りが 1.5m 以上の樹木
ツル性樹木	枝葉の面積が 30 m ² 以上のつる性植物（藤棚のように水平や斜めに広がっているもの）
保護樹木・貴重木	保護樹木（条例に基づき指定された一定規模以上の樹木）、 及び貴重木（区で指定した巨樹・珍木など）

1. 樹木の現況

1-1 区全体の樹木の状況

区全体のツル性樹木を除く樹木の直径区分別本数を表 4-2、直径区分別構成比を図 4-1 に示す。

区全体で、直径 30cm 以上の樹木は 37,430 本であった。

直径区分別では 30～40cm 未満が 15,140 本で全体の 40.45%、40～50cm 未満が 10,276 本で全体の 27.45% であった。直径が 50cm 未満の樹木が全体の約 70% を占めていた。直径 90cm 以上の樹木は 624 本で全体の 1.67% であった。

表 4-2 直径別樹木本数
(ツル性樹木を除く)

直径区分	本数(本)	構成比(%)
30～40cm未満	15,140	40.45
40～50cm未満	10,276	27.45
50～70cm未満	8,634	23.07
70～90cm未満	2,226	5.95
90cm以上	624	1.67
不明	530	1.42
区全体	37,430	100.00

※直径区分の「不明」は敷地に立入ることができないなど、計測ができなかった樹木である。

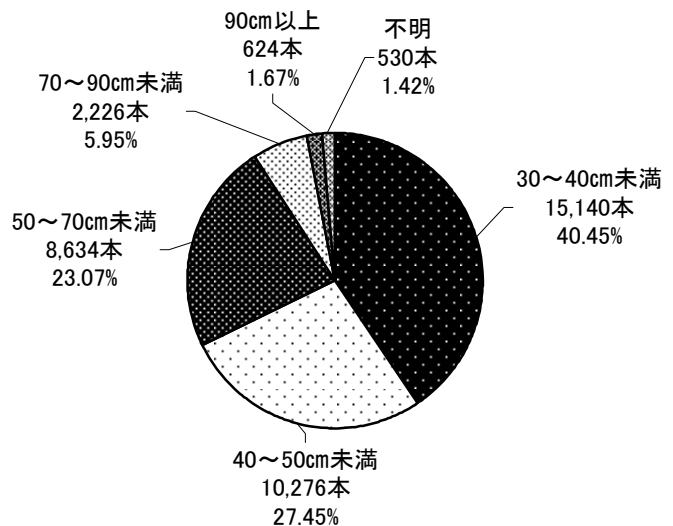


図 4-1 直径区分別樹木構成比
(ツル性樹木を除く)

区全体のツル性樹木を除く樹木の樹種別本数を表 4-3、樹種別構成比を図 4-2 に示す。

最も本数の多いのはサクラで 6,593 本で全体の 17.61%であった。次いでケヤキが 5,718 本、イチョウが 3,656 本、シイが 2,911 本で、この 4 種類で全体の半数以上を占めていた。

区内のある程度の大きさ以上の樹木の主要な樹種では、武蔵野台地の潜在植生である常緑広葉樹のシイ・カシ類、武蔵野の雑木林の代表種であるケヤキ、ムクノキ、エノキ、クヌギ等の分布も多いことが分かる。

表 4-3 樹種別樹木本数(ツル性樹木を除く)

順位	樹種	本数(本)	構成比(%)
1	サクラ	6,593	17.61
2	ケヤキ	5,718	15.28
3	イチョウ	3,656	9.77
4	シイ	2,911	7.78
5	カシ	2,126	5.68
6	マツ	1,778	4.75
7	クスノキ	1,433	3.83
8	ヒマラヤスギ	1,198	3.20
9	トウカエデ	1,129	3.02
10	サワラ	1,010	2.70
11	ムクノキ	944	2.52
12	エノキ	765	2.04
13	クヌギ	704	1.88
14	その他	7,465	19.94
区全体		37,430	100.00

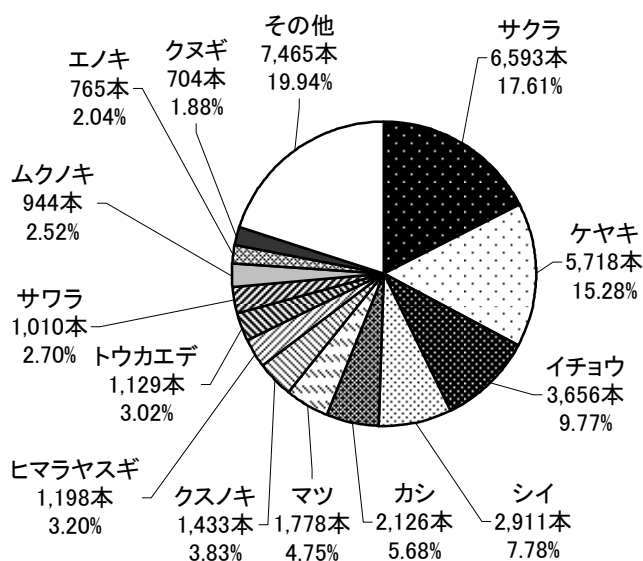


図 4-2 樹種別樹木構成比
(ツル性樹木を除く)

ツル性樹木の面積区分別の状況を表 4-4、樹種別の状況を表 4-5 に示す。
 区全体のツル性樹木は 116 箇所、枝葉の面積が 30～40 m²未満のものが最も多く 77 箇所であった。70 m²以上の規模の大きいものも 14 箇所確認できた。
 樹種別ではフジが最も多く 72 箇所、次いでキウイが 15 箇所であった。

表 4-4 ツル性樹木の面積別状況

面積区分	箇所	構成比(%)
30～40m ² 未満	77	66.38
40～50m ² 未満	19	16.38
50～60m ² 未満	3	2.59
60～70m ² 未満	3	2.59
70m ² 以上	14	12.07
区全体	116	100.00

表 4-5 ツル性樹木の樹種別状況

樹種	本数(本)	構成比(%)
フジ	72	62.07
キウイ	15	12.93
キヅタ	11	9.48
ブドウ	7	6.03
その他	11	9.48
区全体	116	100.00

ツル性樹木を除く樹木の樹種別直径区分別の状況を表 4-6、図 4-3 に示す。
 90 cm以上の大径木が多いのはサクラ、ケヤキ、クスノキであった。一方、30～40 cm未満のものが多いのはシイ、イチョウ、サクラ、ケヤキ、カシであった。

表 4-6 樹種別直径区分別の状況（ツル性樹木を除く）

単位:本

樹種	30～40cm	40～50cm	50～70cm	70～90cm	90cm以上	不明	合計
サクラ	1,365	1,673	2,451	853	202	49	6,593
ケヤキ	1,332	1,738	1,891	517	167	73	5,718
イチョウ	1,495	1,212	696	177	36	40	3,656
シイ	1,558	772	471	53	18	39	2,911
カシ	1,043	629	360	36	10	48	2,126
マツ	900	465	332	58	8	15	1,778
クスノキ	510	363	360	125	68	7	1,433
ヒマラヤスギ	434	346	274	81	40	23	1,198
トウカエデ	903	166	54	5	1	0	1,129
サワラ	672	243	73	9	1	12	1,010
ムクノキ	278	273	271	72	23	27	944
エノキ	216	238	243	50	9	9	765
クヌギ	278	224	147	11	1	43	704
その他	4,156	1,934	1,011	179	40	145	7,465
合計	15,140	10,276	8,634	2,226	624	530	37,430

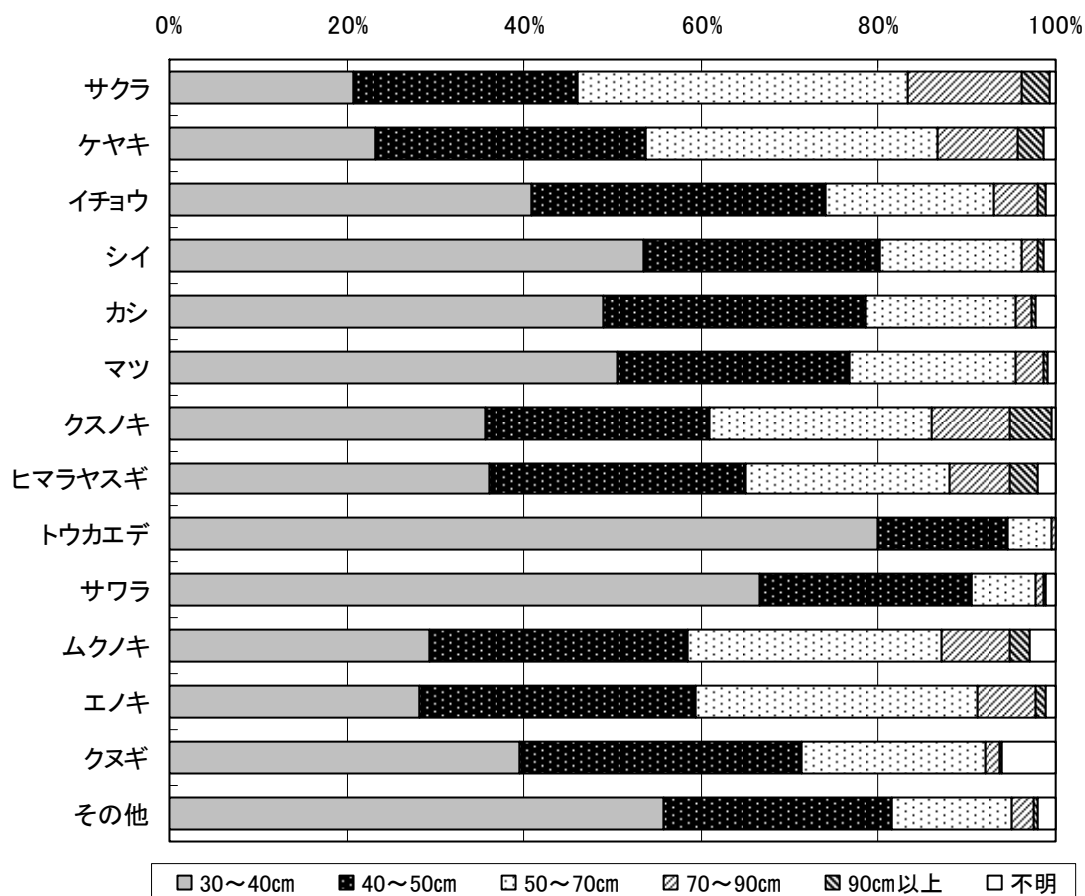


図 4-3 樹種別直径区分別構成比（ツル性樹木を除く）

ツル性樹木を除く樹木の土地利用別直径区別の状況を表 4-7、土地利用別の樹木構成比を図 4-4 に示す。

樹木本数が最も多いのが公園で 9,212 本で、区全体の樹木本数の 24.6%であった。次いで個人住宅が 8,363 本 (22.3%)、社寺が 4,267 本 (11.4%) で、民有地の多くの樹木が分布していることが分かる。

90 cm以上の大径木が多いのは社寺が 129 本、公園が 121 本、個人住宅が 113 本であった。

表 4-7 土地利用別直径区別の状況 (ツル性樹木を除く)

土地利用	直径区別 (単位:本)						合計
	30~40cm	40~50cm	50~70cm	70~90cm	90cm以上	不明	
公園	3,345	2,763	2,436	508	121	39	9,212
道路	2,205	1,259	549	46	4	0	4,063
河川	152	152	117	34	10	128	593
個人住宅	4,135	1,985	1,470	391	113	269	8,363
集合住宅	1,214	769	641	204	36	0	2,864
社寺	1,299	1,178	1,277	376	129	8	4,267
公立学校	969	767	706	177	37	3	2,659
私立学校	357	383	448	197	82	0	1,467
公共公益施設	605	449	448	133	51	0	1,686
事務所・工場等	186	151	116	37	11	0	501
樹林地	82	73	65	8	2	0	230
農地	138	88	54	14	4	5	303
グラウンド	113	90	125	50	7	0	385
その他	340	169	182	51	17	78	837
合計	15,140	10,276	8,634	2,226	624	530	37,430

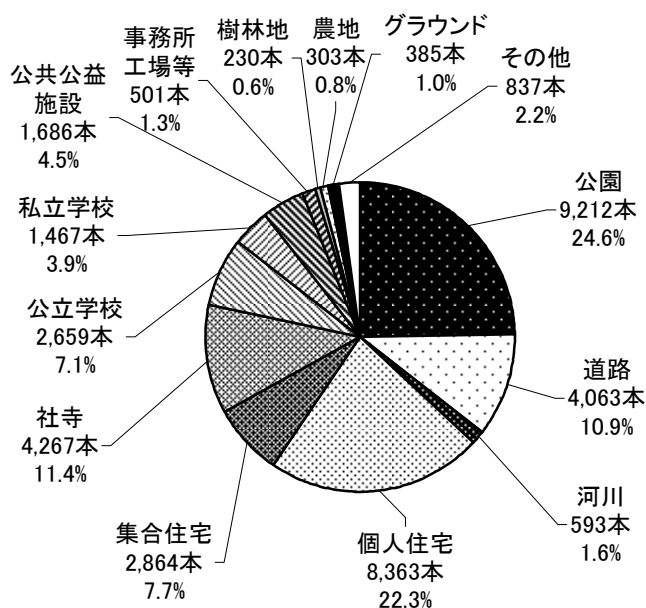


図 4-4 樹種別直径区別構成比 (ツル性樹木を除く)

1-2 直径 120 cm以上の巨樹

直径 120 cm以上の樹木の状況を表 4-8～4-11 に示す。

平成 24 年度調査では直径 120 cm以上の樹木は独立木が 51 本、株立が 46 本、合わせて 97 本であった。樹種の内訳ではケヤキが 38 本、サクラ（ソメイヨシノ）が 20 本、クスノキが 14 本であった。

本調査の計測では、独立木で最も大きいものは堀ノ内三丁目にある妙法寺のケヤキ（直径 172 cm）で、株立は善福寺二丁目にある東京女子大のエノキ（直径 217 cm）であった。

表 4-8 直径 120 cm以上の樹木（独立木 1）

順位	樹種	直径(cm)	所在名称	ゾーン	町丁目
1	ケヤキ	172	妙法寺	和田・堀ノ内	堀ノ内三丁目
2	ケヤキ	169	一般住宅地	上井草	上井草二丁目
3	ケヤキ	165	成田西いこい緑地	成田	成田西三丁目
4	ケヤキ	157	一般住宅地	荻窪南	南荻窪二丁目
5	クスノキ	152	阿佐谷神明宮	阿佐谷	阿佐谷北一丁目
6	スズカケノキ	146	蚕糸の森公園	和田・堀ノ内	和田三丁目
7	クスノキ	145	大宮八幡宮	成田	大宮二丁目
8	ケヤキ	145	街路樹	高井戸東	浜田山一丁目
9	マテバシイ	145	一般住宅地	西荻北	今川四丁目
10	ソメイヨシノ	142	高千穂大学	成田	大宮二丁目
11	クスノキ	142	立教女学院	高井戸西	久我山四丁目
12	ケヤキ	139	玉川上水第二公園	永福	下高井戸三丁目
13	スダジイ	138	久我山東児童遊園	高井戸西	久我山五丁目
14	スズカケノキ	138	松溪中学校	荻窪南	荻窪二丁目
15	ケヤキ	137	一般住宅地	高井戸東	高井戸東三丁目
16	カヤ	137	立正佼成会	方南・和泉	和田二丁目
17	トウカエデ	136	都立和田堀公園	方南・和泉	堀ノ内一丁目
18	クスノキ	136	駐車場	荻窪南	荻窪二丁目
19	ケヤキ	135	一般住宅地	下井草	井草二丁目
20	ケヤキ	135	一般住宅地	西荻北	上荻三丁目
21	ソメイヨシノ	131	済美教育センター	方南・和泉	堀ノ内二丁目
22	ヒマラヤスギ	130	東京女子大学	西荻北	善福寺二丁目
23	ソメイヨシノ	130	一般住宅地	阿佐谷	阿佐谷北六丁目
24	ケヤキ	128	一般住宅地	荻窪南	南荻窪二丁目
25	ヒマラヤスギ	127	文殊院	方南・和泉	和泉四丁目
26	クスノキ	127	大宮八幡宮	成田	大宮二丁目
27	ケヤキ	127	一般住宅地	下井草	井草一丁目
28	ケヤキ	127	天祖神社	荻窪南	南荻窪二丁目
29	ソメイヨシノ	126	一般住宅地	方南・和泉	堀ノ内二丁目
30	ヒマラヤスギ	126	東京立正女子短大	和田・堀ノ内	堀ノ内二丁目
31	ムクノキ	126	大宮児童公園	成田	大宮二丁目
32	ソメイヨシノ	125	都立和田堀公園	方南・和泉	堀ノ内一丁目
33	ケヤキ	125	玉川上水	高井戸西	久我山三丁目
34	コウヤマキ	125	妙法寺	和田・堀ノ内	堀ノ内三丁目
35	ソメイヨシノ	123	都立和田堀公園	和田・堀ノ内	堀ノ内二丁目

表 4-9 直径 120 cm以上の樹木（独立木 2）

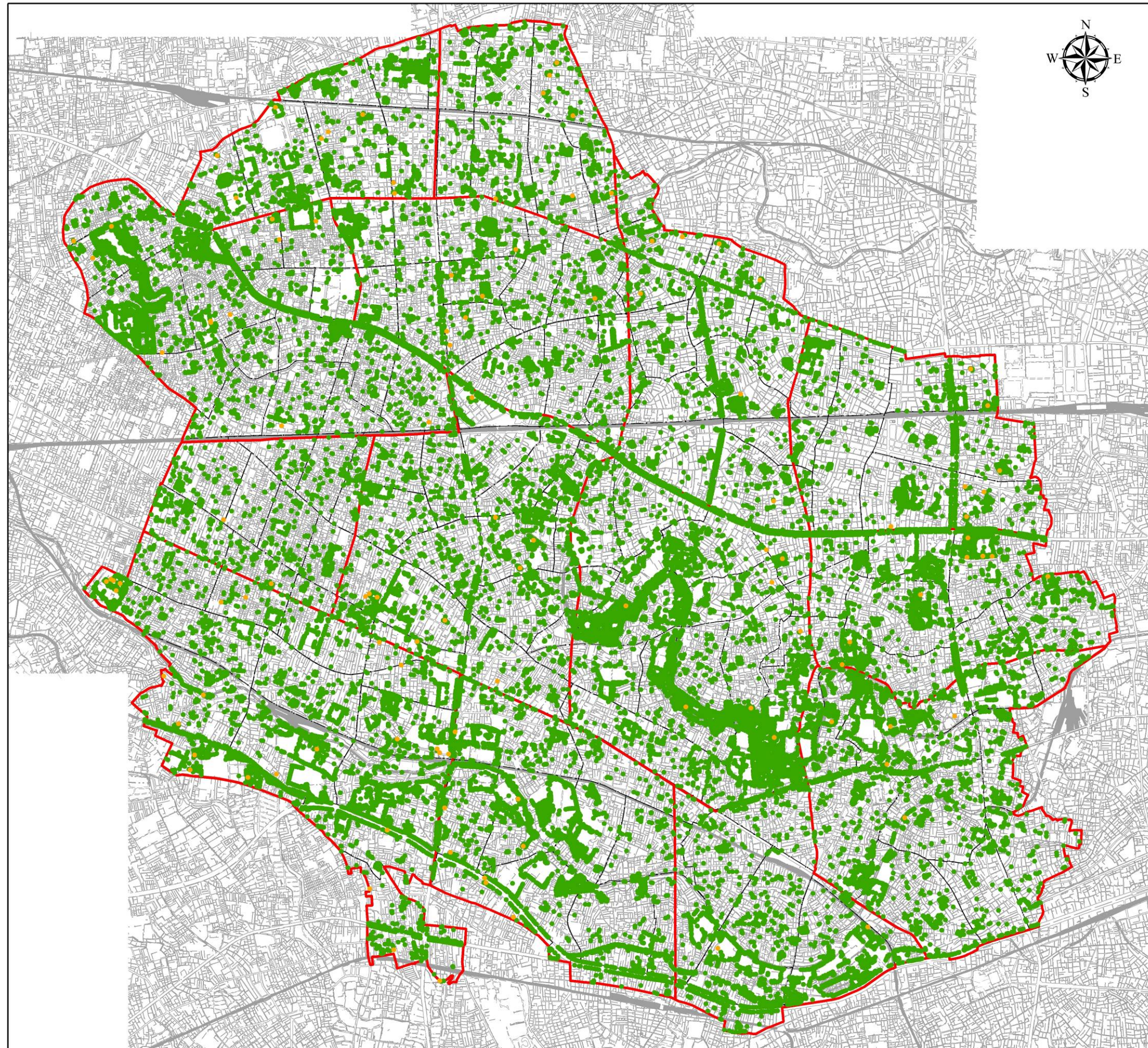
順位	樹種	直径 (cm)	所在名称	ゾーン	町丁目
36	ケヤキ	123	遊び場102番	高井戸西	久我山二丁目
37	ケヤキ	123	妙法寺	和田・堀ノ内	堀ノ内三丁目
38	ソメイヨシノ	122	杉並総合高等学校	高井戸東	下高井戸五丁目
39	ケヤキ	122	昭栄公園	高井戸西	高井戸西一丁目
40	ケヤキ	122	一般住宅地	西荻北	善福寺二丁目
41	ケヤキ	122	荻窪八幡神社	西荻北	上荻四丁目
42	クスノキ	121	高齢者施設	高井戸西	高井戸西一丁目
43	クスノキ	121	駐車場	荻窪南	荻窪二丁目
44	ケヤキ	121	一般住宅地	西荻北	西荻北二丁目
45	ソメイヨシノ	121	一般住宅地	西荻南	松庵二丁目
46	ケヤキ	120	高齢者施設	高井戸西	高井戸西一丁目
47	ケヤキ	120	一般住宅地	上井草	井草五丁目
48	ケヤキ	120	一般住宅地	阿佐谷	阿佐谷北一丁目
49	メタセコイア	120	一般住宅地	荻窪北	清水一丁目
50	ソメイヨシノ	120	妙正寺	荻窪北	清水三丁目
51	ユリノキ	120	都立善福寺公園	西荻北	善福寺二丁目

表 4-10 直径 120 cm以上の樹木（株立ち 1）

順位	樹種	直径	土地利用	ゾーン	町丁目
1	エノキ	217	東京女子大学	西荻北	善福寺二丁目
2	スダジイ	203	一般住宅地	方南・和泉	和泉一丁目
3	クスノキ	189	高千穂大学	成田	大宮二丁目
4	クスノキ	189	立教女学院	高井戸西	久我山四丁目
5	ケヤキ	189	杉並会館	西荻北	上荻三丁目
6	ボダイジュ	183	大宮八幡宮	成田	大宮二丁目
7	ケヤキ	182	高井戸ダイヤモンドテニスクラブ	高井戸東	高井戸東二丁目
8	クスノキ	174	立教女学院	高井戸西	久我山四丁目
9	ソメイヨシノ	173	龍光寺	方南・和泉	和泉二丁目
10	ソメイヨシノ	167	駐車場	上井草	上井草二丁目
11	ソメイヨシノ	166	一般住宅地	成田	大宮二丁目
12	ムクノキ	166	都立和田堀公園	和田・堀ノ内	堀ノ内二丁目
13	ケヤキ	165	普門館	方南・和泉	方南二丁目
14	エノキ	163	東京立正女子短大	和田・堀ノ内	堀ノ内二丁目
15	ケヤキ	162	普門館	方南・和泉	方南二丁目
16	ケヤキ	161	一般住宅地	西荻北	善福寺二丁目
17	クスノキ	161	立教女学院	高井戸西	久我山四丁目
18	クスノキ	160	井草八幡宮	西荻北	善福寺一丁目
19	ソメイヨシノ	158	一般住宅地	方南・和泉	堀ノ内二丁目
20	ケヤキ	157	普門館	方南・和泉	和田二丁目
21	ケヤキ	153	佼成図書館	方南・和泉	和田一丁目
22	ケヤキ	151	立正佼成会	和田・堀ノ内	和田一丁目
23	クスノキ	150	杉並工業高等学校	上井草	上井草三丁目
24	ソメイヨシノ	149	龍光寺	方南・和泉	和泉二丁目
25	ケヤキ	149	坂の上のけやき公園	西荻北	西荻北四丁目

表 4-11 直径 120 cm以上の樹木（株立ち 2）

順位	樹種	直径	土地利用	ゾーン	町丁目
26	ケヤキ	146	方南公園北側	方南・和泉	方南二丁目
27	ケヤキ	142	宗教施設	和田・堀ノ内	和田一丁目
28	ソメイヨシノ	142	都立和田堀公園	方南・和泉	大宮一丁目
29	ソメイヨシノ	138	セシオン杉並	和田・堀ノ内	梅里一丁目
30	スダジイ	137	一般住宅地	阿佐谷	阿佐谷北三丁目
31	ソメイヨシノ	131	神田川	方南・和泉	和泉四丁目
32	ケヤキ	130	本應寺	永福	永福一丁目
33	ケヤキ	128	佼成図書館	方南・和泉	和田一丁目
34	クスノキ	128	井草八幡宮	西荻北	善福寺一丁目
35	ソメイヨシノ	125	都立和田堀公園	成田	大宮二丁目
36	ソメイヨシノ	125	地域福祉サービスセンター	荻窪北	清水二丁目
37	ケヤキ	124	都立和田堀公園	成田	成田東二丁目
38	スダジイ	123	事業所	方南・和泉	和泉二丁目
39	ヤマザクラ	123	都立和田堀公園	成田	大宮二丁目
40	ケヤキ	123	大圓寺	方南・和泉	和泉三丁目
41	トウネズミモチ	121	都立和田堀公園	成田	大宮二丁目
42	イチョウ	121	都立和田堀公園	和田・堀ノ内	堀ノ内二丁目
43	オオシマザクラ	121	蚕糸の森公園	和田・堀ノ内	和田三丁目
44	ミズキ	120	都立和田堀公園	和田・堀ノ内	堀ノ内二丁目
45	ケヤキ	120	都立和田堀公園	成田	成田東二丁目
46	ソメイヨシノ	120	井草森公園	上井草	井草四丁目



地域・ゾーン区分図

凡例

- 樹木
- ツル性樹木
- ゾーン界
- 町丁目界

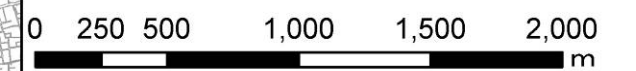


図 4-5 樹木分布図

利用許諾番号:MMT 利許第 007 号-23 この図の無断複製を禁じる。

2. 地域・ゾーン別の樹木状況

地域・ゾーン別直径別樹木本数を表 4-12、図 4-6、4-7 に示す。

地域別では樹木本数が最も多いのは阿佐谷地域の 8,058 本、次いで高井戸地域の 7,183 本であった。最も少ないのは井草地域の 2,746 本であった。

ゾーン別では樹木本数が最も多いのは成田ゾーンの 6,379 本で、次いで西荻北ゾーンの 4,259 本、高井戸西ゾーンの 4,134 本であった。樹木本数が多いゾーンは緑被率、樹木被覆地率とも高いゾーンであった。

一方、樹木本数が最も少ないのは西荻南ゾーンで 867 本であった。次いで少ないのが下井草ゾーンの 1,116 本であった。

1 ha 当たりの本数では、成田ゾーンの 19.4 本が最も多く、次いで和田・堀ノ内ゾーンの 13.9 本、西荻北ゾーンの 13.4 本であった。また、1 ha 当たりの本数が少ないのは、西荻南ゾーンの 6.3 本、阿佐谷ゾーンと高円寺ゾーンの 7.1 本、下井草ゾーンの 7.3 本であった。

上井草ゾーン、下井草ゾーン、高円寺ゾーンは 30～40 cm の樹木が半分程度を占めており、樹木本数が比較的少ないゾーンでは小径木の樹木が多い傾向がある。また、70 cm 以上の樹木の占める割合が比較的高いのは和田・堀ノ内ゾーンと西荻北ゾーンであった。両ゾーンには面積の大きい都立公園が位置しており、公園内の大径木が多いためと考えられる。

表 4-12 地域・ゾーン別直径別樹木現況

単位:本

地域・ゾーン	30～40cm	40～50cm	50～70cm	70～90cm	90cm以上	不明	合計	1ha当たり 本数(本/ha)
上井草	823	405	265	56	27	54	1,630	10.6
下井草	617	267	180	42	10	0	1,116	7.3
井草	1,440	672	445	98	37	54	2,746	9.0
西荻北	1,476	1,265	1,049	342	105	22	4,259	13.4
西荻南	366	230	189	64	13	5	867	6.3
西荻	1,842	1,495	1,238	406	118	27	5,126	11.2
荻窪北	1,002	504	454	93	21	9	2,083	8.2
荻窪南	1,169	719	590	179	33	4	2,694	9.3
荻窪	2,171	1,223	1,044	272	54	13	4,777	8.8
阿佐谷	602	391	384	88	22	192	1,679	7.1
成田	2,410	1,817	1,676	374	95	7	6,379	19.4
阿佐谷	3,012	2,208	2,060	462	117	199	8,058	14.3
高円寺	741	378	316	61	15	0	1,511	7.1
和田・堀ノ内	1,003	712	641	207	79	0	2,642	13.9
高円寺	1,744	1,090	957	268	94	0	4,153	10.3
高井戸西	1,497	1,224	939	279	71	124	4,134	11.1
高井戸東	1,207	928	719	153	42	0	3,049	11.5
高井戸	2,704	2,152	1,658	432	113	124	7,183	11.3
永福	915	542	374	83	22	12	1,948	10.0
方南・和泉	1,312	894	858	205	69	101	3,439	11.5
方南・和泉	2,227	1,436	1,232	288	91	113	5,387	10.9
区全体	15,140	10,276	8,634	2,226	624	530	37,430	11.0

※直径区分「不明」は、敷地に立入ることができないなど、計測ができなかった樹木のことを示す。

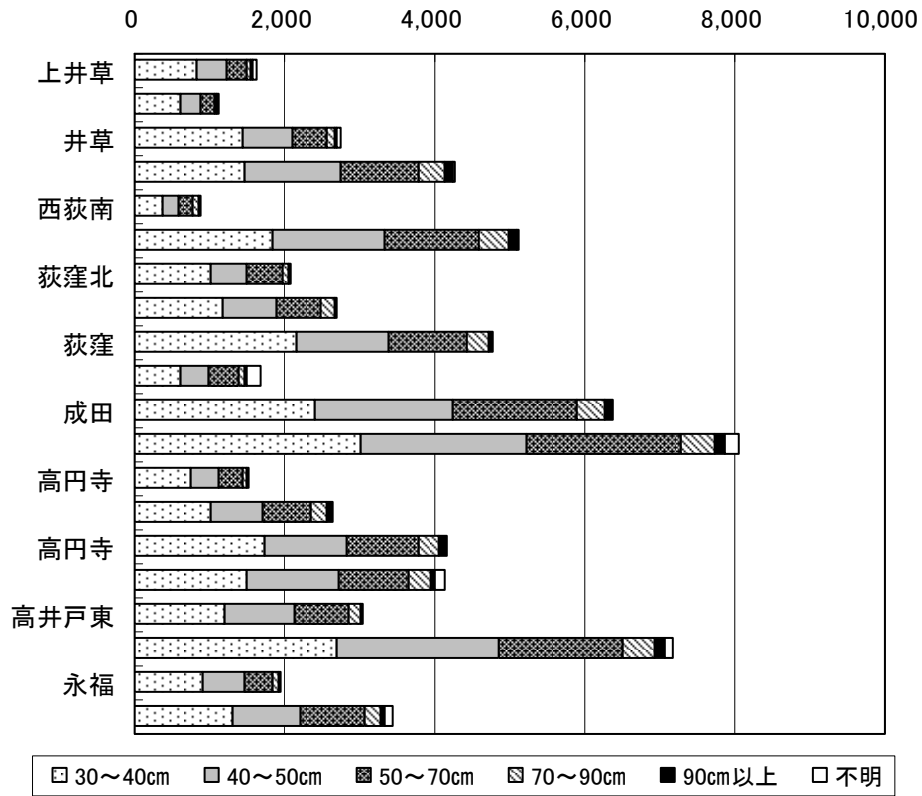


図 4-6 ゾーン別直径別本数の状況

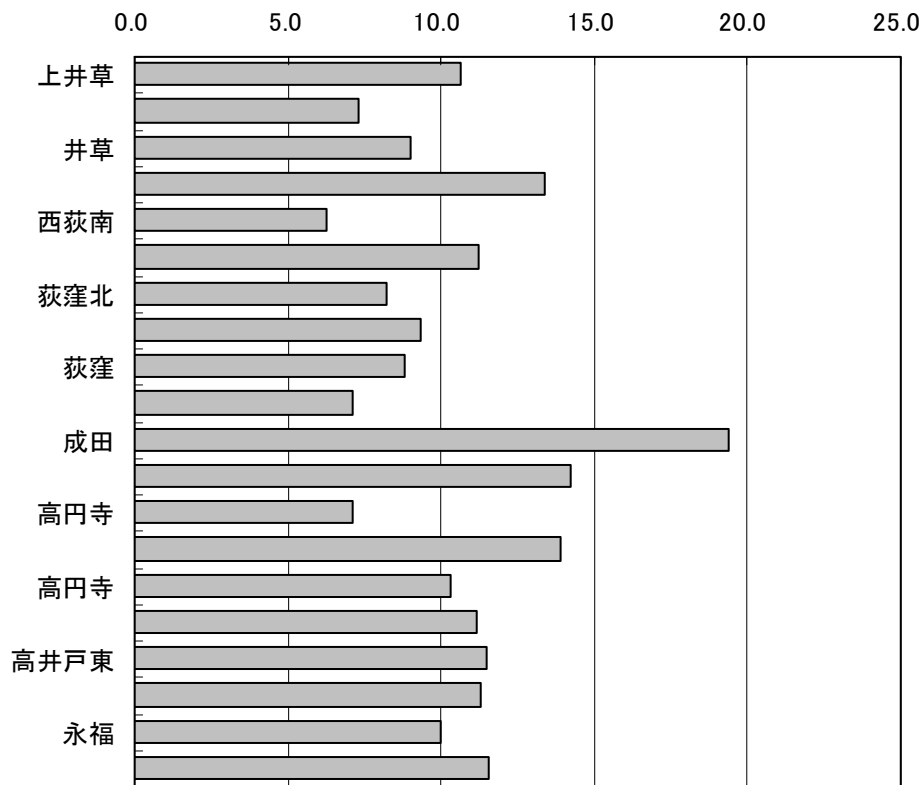


図 4-7 ゾーン別 1ha 当たり本数

地域・ゾーン別樹種別樹木本数を表 4-13、地域別樹種別構成比を図 4-8、ゾーン別樹種別構成比を図 4-9 に示す。

地域別では阿佐谷地域はケヤキがもっと多く、高円寺地域はイチョウが最も多く、その他の地域はサクラが最も多かった。

ゾーン別においても地域別と同様に、多くのゾーンでサクラが最も多いが、上井草ゾーンと阿佐谷ゾーンではケヤキが最も多く、和田・堀ノ内ゾーンではイチョウが最も多かった。阿佐谷ゾーンのケヤキと和田・堀ノ内ゾーンのイチョウの多くは街路樹であるが、上井草ゾーンのケヤキは街路樹ではなく、学校や屋敷林等に分布するものであった。また、和田・堀ノ内ゾーンの社寺にも多くのイチョウが確認されている。

表 4-13 地域・ゾーン別樹種別樹木本数

単位:本

地域・ゾーン	サクラ	ケヤキ	イチョウ	シイ	カシ	マツ	その他	合計
上井草	250	273	131	72	171	41	692	1,630
下井草	189	146	89	80	125	26	461	1,116
井草	439	419	220	152	296	67	1,153	2,746
西荻北	644	558	600	315	264	197	1,681	4,259
西荻南	174	149	32	95	59	61	297	867
西荻	818	707	632	410	323	258	1,978	5,126
荻窪北	366	297	155	189	167	104	805	2,083
荻窪南	430	363	216	262	148	185	1,090	2,694
荻窪	796	660	371	451	315	289	1,895	4,777
阿佐谷	198	500	87	145	112	54	583	1,679
成田	1,147	864	648	393	300	318	2,709	6,379
阿佐谷	1,345	1,364	735	538	412	372	3,292	8,058
高円寺	194	175	185	207	78	45	627	1,511
和田・堀ノ内	350	360	515	364	111	140	802	2,642
高円寺	544	535	700	571	189	185	1,429	4,153
高井戸西	913	690	347	184	175	188	1,637	4,134
高井戸東	672	537	108	159	166	225	1,182	3,049
高井戸	1,585	1,227	455	343	341	413	2,819	7,183
永福	457	417	160	163	65	93	593	1,948
方南・和泉	609	389	383	283	185	101	1,489	3,439
方南・和泉	1,066	806	543	446	250	194	2,082	5,387
区全体	6,593	5,718	3,656	2,911	2,126	1,778	14,648	37,430

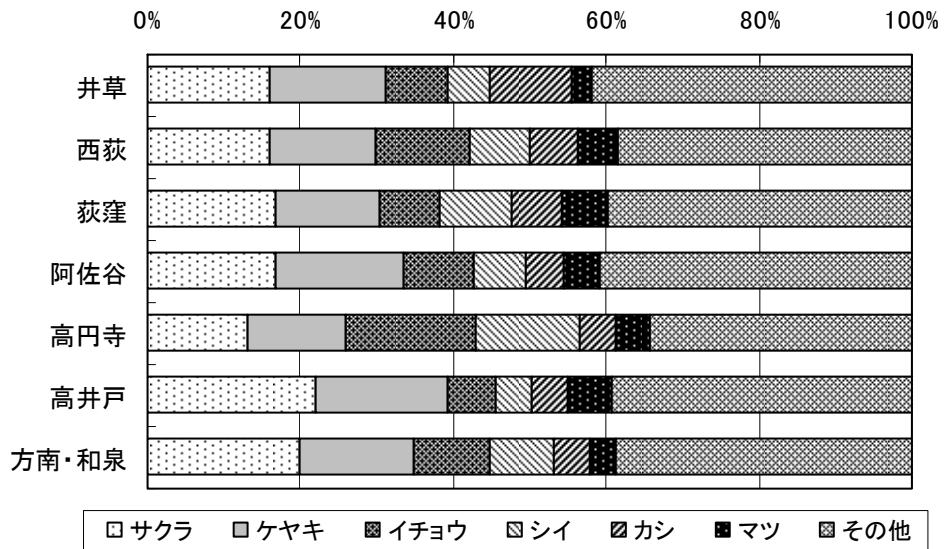


図 4-8 地域別の樹種別構成比

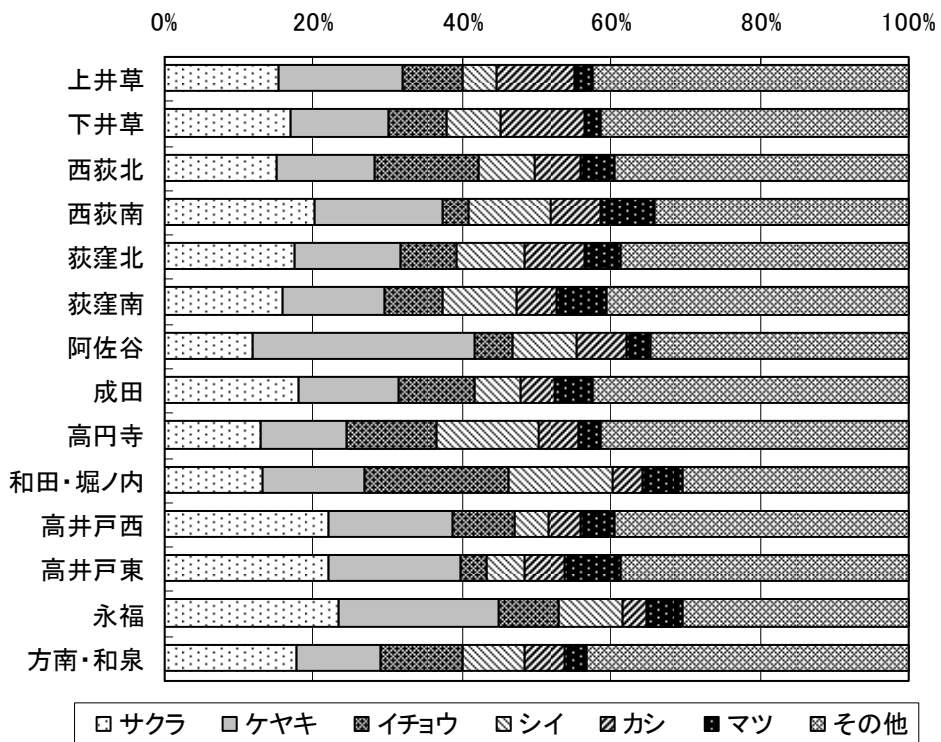


図 4-9 ゾーン別の樹種別構成比

3. 樹木の推移

樹木の直径別本数の推移を表 4-14、図 4-10 に示す。

平成 19 年度と平成 24 年度の比較では、区全体の樹木本数は 1,331 本の増加であった。計測ができなかった不明を除いて、最も増加が多いのが直径 30～40cm 未満で 1,060 本、次いで 90 cm 以上の 226 本、70～90cm 未満の 205 本、50～70cm 未満の 156 本であった。減少したのが 40～50cm 未満の 821 本であった。

表 4-14 直径別樹木本数の推移

直径区分	平成19年度 (本)	平成24年度 (本)	H24-H19 (本)
30～40cm未満	14,080	15,140	1,060
40～50cm未満	11,097	10,276	▲ 821
50～70cm未満	8,478	8,634	156
70～90cm未満	2,021	2,226	205
90cm以上	398	624	226
不明	25	530	505
区全体	36,099	37,430	1,331

※直径区分「不明」は、敷地に立入ることができないなど、計測できなかった樹木のことを示す。

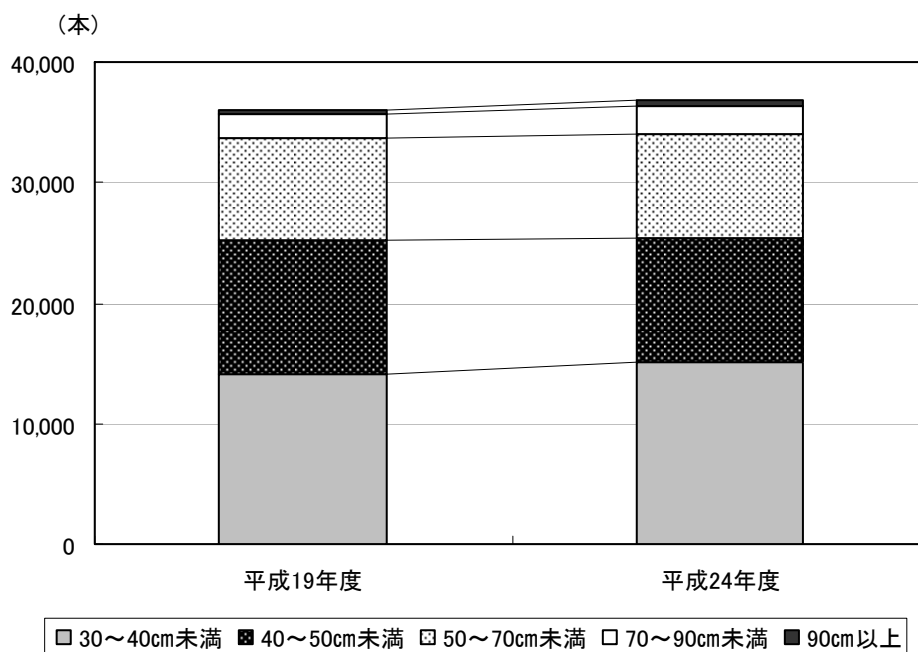


図 4-10 直径別樹木本数の推移

樹種別の樹木本数の推移を表 4-15 に示す。

平成 19 年度調査から最も増加したのがムクノキの 151 本、次いでクスノキ 134 本、サクラ 125 本であった。一方減少が最も多いのがヒマラヤスギの 90 本、次いでケヤキの 72 本であった。

ムクノキの増加箇所は大宮八幡宮、井草八幡宮等の社寺、小学校、都立公園など区内全域で増加しており、樹木の生長が主な要因と考えられる。クスノキの増加箇所は街路樹、公園等で確認されている。また、ヒマラヤスギは集合住宅や学校で減少していた。

表 4-15 樹種別樹木本数の推移

樹種	平成19年度 (本)	平成24年度 (本)	H24-H19 (本)
サクラ	6,468	6,593	125
ケヤキ	5,790	5,718	▲ 72
イチョウ	3,651	3,656	5
シイ	2,927	2,911	▲ 16
カシ	2,073	2,126	53
マツ	1,841	1,778	▲ 63
ヒマラヤスギ	1,288	1,198	▲ 90
クスノキ	1,299	1,433	134
クヌギ	711	704	▲ 7
ムクノキ	793	944	151
その他	9,258	10,369	1,111
区全体	36,099	37,430	1,331

地域・ゾーン別の樹木本数の推移を表 4-16、表 4-17 に示す。

地域別では全ての地域で増加であった。増加本数が最も多いのは高井戸地域が 460 本、次いで阿佐谷地域が 243 本、西荻地域の 182 本であった。

ゾーン別では、最も増加本数が多いのが成田ゾーンの 425 本、次いで高井戸西ゾーンの 291 本、高井戸東ゾーンの 169 本であった。成田ゾーンでは都立和田堀公園、都立善福寺川緑地を中心に増加しており、樹木密度が高いと増加数も多いことが分かる。高井戸西ゾーン、高井戸東ゾーンにおいても同様に樹木の多い場所の増加数が多い。

一方、減少が最も多いのが阿佐谷ゾーンの 182 本、次いで荻窪北ゾーンの 45 本、永福ゾーンの 11 本であった。阿佐谷ゾーンでは 70 cm 未満の各区分において減少しており、特に 30～40 cm 未満の小径木の樹木の減少が大きい。荻窪北ゾーンでは 40～50 cm 未満と 70～90 cm 未満が減少しているが、30～40 cm 未満は

増加しているため、ゾーン全体の減少は阿佐谷ゾーンよりも小さい。これは阿佐谷ゾーンも荻窪北ゾーンも減少しているが、荻窪北ゾーンでは阿佐谷ゾーンと比べると公園や社寺等の樹木分布の多い箇所があるため、樹木が増える要素があり減少が少ないと考えられる。

また、全てのゾーンにおいて直径 90 cm以上の樹木は増加か変化無しであるが、40～50 cm未満では西荻南ゾーンを除いて減少している。開発等により植栽された幼木が生長に伴って調査対象である直径 30 cm以上となるため、40 cm未満の樹木も増加していると考えられる。

表 4-16 地域・ゾーン別樹木本数の推移

地域・ゾーン	平成19年度 (本)	平成24年度 (本)	H24-H19 (本)
上井草	1,535	1,630	95
下井草	1,114	1,116	2
井草	2,649	2,746	97
西荻北	4,188	4,259	71
西荻南	756	867	111
西荻	4,944	5,126	182
荻窪北	2,128	2,083	▲ 45
荻窪南	2,544	2,694	150
荻窪	4,672	4,777	105
阿佐谷	1,861	1,679	▲ 182
成田	5,954	6,379	425
阿佐谷	7,815	8,058	243
高円寺	1,489	1,511	22
和田・堀ノ内	2,557	2,642	85
高円寺	4,046	4,153	107
高井戸西	3,843	4,134	291
高井戸東	2,880	3,049	169
高井戸	6,723	7,183	460
永福	1,959	1,948	▲ 11
方南・和泉	3,291	3,439	148
方南・和泉	5,250	5,387	137
区全体	36,099	37,430	1,331

表 4-17 地域・ゾーン別直径別の樹木本数の推移

単位：本

地域・ゾーン	平成19年度					平成24年度					平成24年度－平成19年度				
	A	B	C	D	E	A	B	C	D	E	A	B	C	D	E
	上井草	578	499	357	73	27	823	405	265	56	27	245	▲ 94	▲ 92	▲ 17
下井草	544	288	232	40	10	617	267	180	42	10	73	▲ 21	▲ 52	2	0
井草	1,122	787	589	113	37	1,440	672	445	98	37	318	▲ 115	▲ 144	▲ 15	0
西荻北	1,544	1,328	1,002	259	53	1,476	1,265	1,049	342	105	▲ 68	▲ 63	47	83	52
西荻南	382	187	152	30	3	366	230	189	64	13	▲ 16	43	37	34	10
西荻	1,926	1,515	1,154	289	56	1,842	1,495	1,238	406	118	▲ 84	▲ 20	84	117	62
荻窪北	884	652	448	121	21	1,002	504	454	93	21	118	▲ 148	6	▲ 28	0
荻窪南	1,052	763	553	148	28	1,169	719	590	179	33	117	▲ 44	37	31	5
荻窪	1,936	1,415	1,001	269	49	2,171	1,223	1,044	272	54	235	▲ 192	43	3	5
阿佐谷	845	511	407	80	17	602	391	384	88	22	▲ 243	▲ 120	▲ 23	8	5
成田	1,965	1,995	1,588	339	64	2,410	1,817	1,676	374	95	445	▲ 178	88	35	31
阿佐谷	2,810	2,506	1,995	419	81	3,012	2,208	2,060	462	117	202	▲ 298	65	43	36
高円寺	699	411	301	71	7	741	378	316	61	15	42	▲ 33	15	▲ 10	8
和田・堀ノ内	1,056	725	573	161	42	1,003	712	641	207	79	▲ 53	▲ 13	68	46	37
高円寺	1,755	1,136	874	232	49	1,744	1,090	957	268	94	▲ 11	▲ 46	83	36	45
高井戸西	1,370	1,259	918	234	57	1,497	1,224	939	279	71	127	▲ 35	21	45	14
高井戸東	1,031	951	692	177	20	1,207	928	719	153	42	176	▲ 23	27	▲ 24	22
高井戸	2,401	2,210	1,610	411	77	2,704	2,152	1,658	432	113	303	▲ 58	48	21	36
永福	772	597	481	93	16	915	542	374	83	22	143	▲ 55	▲ 107	▲ 10	6
方南・和泉	1,358	931	774	195	33	1,312	894	858	205	69	▲ 46	▲ 37	84	10	36
方南・和泉	2,130	1,528	1,255	288	49	2,227	1,436	1,232	288	91	97	▲ 92	▲ 23	0	42
区全体	14,080	11,097	8,478	2,021	398	15,140	10,276	8,634	2,226	624	1,060	▲ 821	156	205	226

A: 30～40cm未満 B: 40～50cm未満 C: 50～70cm未満 D: 70～90cm未満 E: 90cm以上
 ※本表では不明分は含まれていない。

4. 貴重木の現状

本区の貴重木は平成12年度から選定を行い平成24年度現在で42本である。

表4-18 貴重木一覧

No.	指定年度	指定番号	樹種	形態	区分	直径(cm)	所在地
1	平成12年度	1	ケヤキ	独立木	巨樹	169	上井草二丁目
2		2	ケヤキ	独立木	巨樹	135	井草二丁目
3		3	モチノキ	独立木	珍木	43	荻窪一丁目
4		4	モッコク	独立木	珍木	37	荻窪一丁目
5		5	ハクウンボク	独立木	珍木	39	荻窪一丁目
6		6	クスノキ	独立木	巨樹	136	荻窪二丁目
7		7	クスノキ	独立木	巨樹	121	荻窪二丁目
8		8	ケヤキ	独立木	巨樹	135	上荻三丁目
9		9	ケヤキ	独立木	巨樹	110	下井草二丁目
10		10	クヌギ	独立木	珍木	86	下井草二丁目
11		11	ケヤキ	独立木	巨樹	122	善福寺二丁目
12		15	ケヤキ	独立木	巨樹	93	成田西三丁目
13		18	タラヨウ	独立木	珍木	58	松ノ木一丁目
14		19	ヤマザクラ	独立木	珍木	46	松ノ木一丁目
15		20	ギンモクセイ	独立木	珍木	37	松ノ木一丁目
16	平成13年度	21	ケヤキ	独立木	巨樹	137	高井戸東三丁目
17		22	ボダイジュ	株立ち	珍木	183	大宮二丁目
18		23	ウラジロガシ	独立木	珍木	105	大宮二丁目
19		24	ケヤキ	独立木	巨樹	116	清水二丁目
20		26	ラカンマキ	独立木	珍木	66	下高井戸四丁目
21		27	クロマツ	独立木	巨樹	115	和泉三丁目
22		28	モッコク	独立木	珍木	67	和泉三丁目
23		29	クロガネモチ	独立木	珍木	88	善福寺二丁目
24		30	アトラスシーダ	独立木	巨樹	106	善福寺二丁目
25		31	ゴヨウマツ	独立木	珍木	95	善福寺二丁目
26		32	ケヤキ	独立木	巨樹	118	阿佐谷北一丁目
27		33	ペカン	独立木	珍木	48	阿佐谷北一丁目
28		34	モチノキ	独立木	珍木	72	阿佐谷北一丁目
29		36	ケヤキ	独立木	巨樹	120	阿佐谷北一丁目
30		37	ケヤキ	独立木	巨樹	157	南荻窪二丁目
31		38	ケヤキ	独立木	巨樹	128	南荻窪二丁目
32		39	ケヤキ	独立木	巨樹	109	南荻窪二丁目
33		平成14年度	41	クロマツ	独立木	巨樹	105
34	42		コウヤマキ	独立木	珍木	49	上荻四丁目
35	43		イチヨウ	独立木	巨樹	113	大宮二丁目
36	44		ケヤキ	独立木	景観木	101	荻窪一丁目
37	45		アカマツ	独立木	景観木	61	荻窪二丁目
38	46		アカマツ	独立木	景観木	56	荻窪二丁目
39	47		ケヤキ	独立木	巨樹	98	上井草四丁目
40	48		シラカシ	独立木	珍木	74	上井草四丁目
41	49		カキ	独立木	珍木	51	大宮一丁目
42	50		メタセコイア	独立木	巨樹	120	清水一丁目

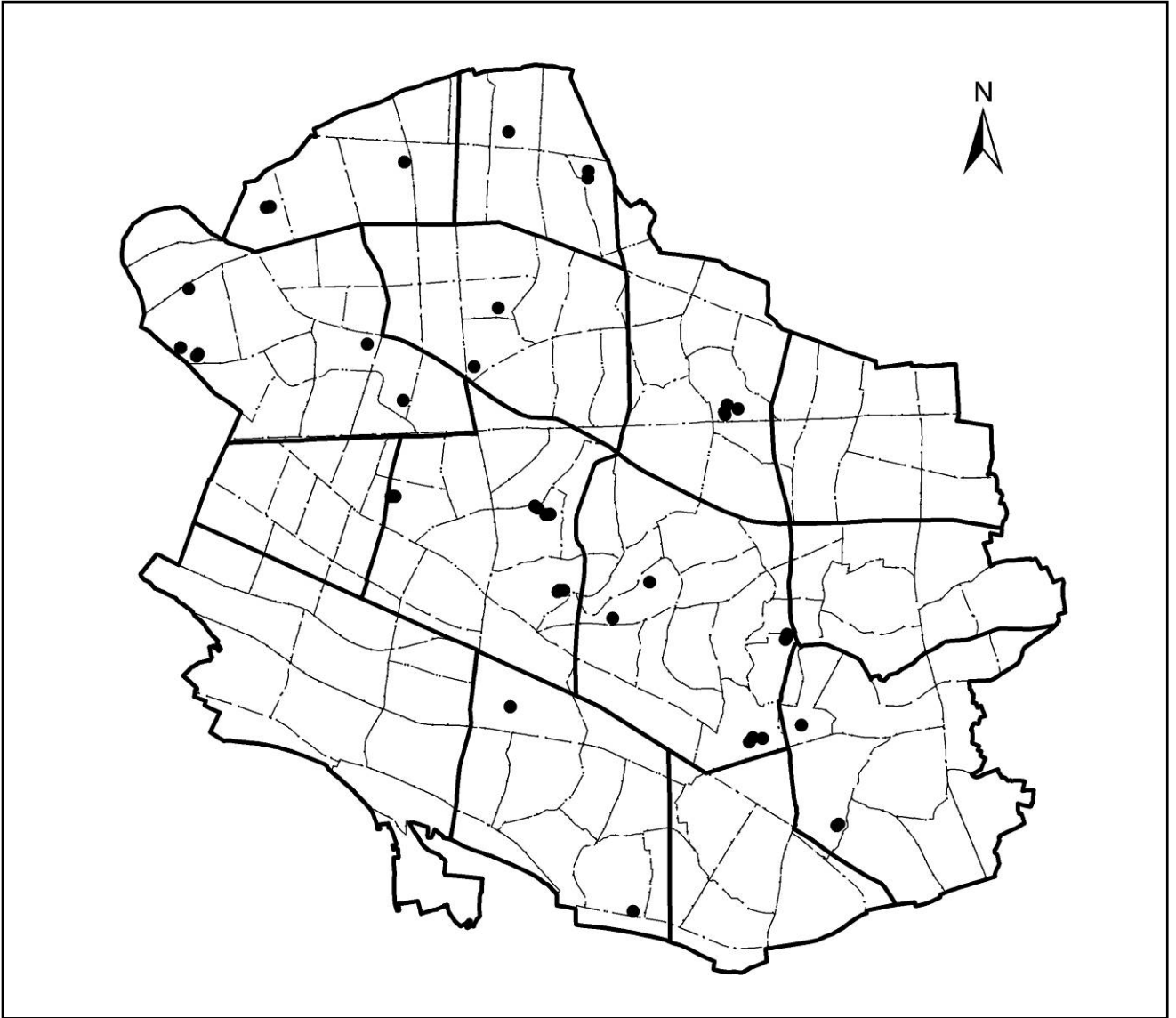


图 4-11 貴重木分布图