

## ごみパックン 第13号

平成19年5月20日  
杉並区の清掃情報紙  
編集・発行 杉並区環境清掃部清掃管理課  
〒166-8570 杉並区阿佐谷南1-15-1  
TEL 3312-2111(代表)  
年6回(奇数月20日)発行

ごみパックンは区役所、区民事務所、図書館等でも配布しています。  
また、区ホームページからも取り出すことができます。



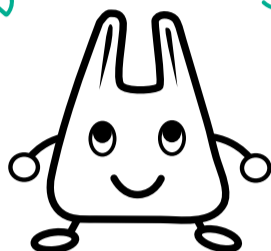
歩きながら、**元気と文化**が、**すぎなみ**生まれる**街**。

区では、マイバッグ等持参率60%という目標を達成するため、昨年10月に、サミット株式会社・レジ袋削減推進協議会・区での地域自主協定を締結し、1月15日(月)から3月31日(土)まで、サミット成田東店においてレジ袋有料化実証実験を行いました。

この実証実験前後のマイバッグ持参率を比較してみても、開始前が30%台に対し、実験後は80%台にまで上がり、レジ袋有料化がレジ袋削減に効果大きいことを表しています。

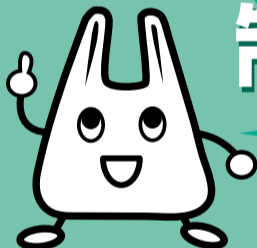
区では、実証実験を分析した「杉並区レジ袋有料化モデル検討会最終報告」を踏まえて、レジ袋の有料化を推進するために、区民、事業者、行政の役割を明確にした上で、行政の支援を体系化する仕組みを条例で定めることに

レジ袋だってマイバッグ



(仮称)  
**杉並区**

# レジ袋有料化 推進条例の 制定に向けて



問 清掃管理課ごみ減量推進係

しました。

そのため、今月に、「(仮称)杉並区レジ袋有料化推進条例検討会」を設置し、来年春の条例の制定に向けて、内容について審議を重ねていきます。

なお、「杉並区レジ袋有料化モデル検討会最終報告」につきましては、

区公式ホームページ

「区政資料」

「報告書・アンケート結果」

「レジ袋削減運動」

でもご覧になれます。

今後とも、区のレジ袋削減・マイバッグ推進事業にご理解とご協力をお願いします。

## せん定枝や 草の 出し方について

### せん定した枝

直径10cm以内、長さ50cm以内にそろえた枝を、直径30cm以内の束にしてください。3束までは可燃ごみの日に集積所にお出ください。

### 草、落ち葉

45ℓの袋で3袋までは可燃ごみの日に集積所にお出ください。

### ワンポイント

草や落ち葉は、数日おいておくと、水分が抜けて軽くなり、かさばらなくなります。

枝・草あわせて、4束(袋)以上出すと、一般の可燃ごみの収集に影響を生じる可能性がありますので、3束(袋)ずつに分けてお出ください。なお、4束(袋)以上を一度にお出にならたい方は、管轄の清掃事務所にご相談ください。

区が収集できるのは個人の所有する樹木、庭などの草で、ご自分でせん定、除草した場合に限ります。せん定業者(植木屋さん)等がせん定、除草した場合は収集できません。

### お願い

同じ集積所に複数の方が出された時に、1人で何束(袋)を出されたか確認できるよう、束(袋)にお名前をお書きください。ご協力をお願いします。

問 清掃管理課清掃計画係、杉並清掃事務所 TEL.3392-7281 方南支所TEL.3323-4571

## 粗大ごみの申し込み (インターネットからもできます!)

粗大ごみ(家庭から出る最大辺が概ね30cm以上のごみ)の収集は、杉並区コールセンターで申し込みを受け付けています。午前中は特に、電話が混み合いますので、インターネット申し込みもご利用ください。

また、通常の収集のほか、「日曜収集」や「区民持込」の制度(電話受付のみ)もあります。詳しくは、杉並区コールセンターにお問い合わせください。

### 区役所いつでも電話サービス(杉並区コールセンター)

粗大ごみ受付時間 毎日午前8時~午後7時(12/30~1/3を除く)

**☎ #8800** または **3372-8800**

インターネット・FAXでのお申し込みもできます。(24時間受付)

インターネット: <http://www.seisou.city.suginami.tokyo.jp/>  
FAX: 3372-8810

区のサービスや手続きの仕方、施設の案内や催しなどのお問合せについても、同センターで午前7時~午後11時まで、オペレーターがお答えします。



問 清掃管理課リサイクル推進係

# プラスチック製容器包装分別回収実施地区のみなさまへ

## 【プラスチック製容器包装の回収に関する疑問】

**ねばねばのついた納豆のパックは資源の日に出して良いの??**

現在、区内1/3地区でプラスチック製の容器や包装を資源の日回収していますが、「どの程度きれいにして出せば良いの?」という質問が寄せられます。

**資源として回収に適さないものの例**



納豆のパック

マヨネーズ・ドレッシング類の容器

納豆のねばねばや、ドレッシング、油類は簡単に落とせません。サッと水で洗っても汚れの落ちないプラスチック製の容器や包装は不燃ごみの日に出してください。

(ただし、松庵1~3丁目・和田1丁目の廃プラスチックサーマルリサイクルモデル実施地区の方は、可燃ごみの日に出してください。)

たくさんの水を使って洗うことは、環境に負荷をかけることになります。

汚れが付いたプラスチックは資源としての回収の対象外です。混入するとおいを生じます。また、他のものにも汚れがつき、再生利用(リサイクル)が難しくなります。

区ではごみの減量化・資源化を進めるため、平成20年度には区内全域でプラスチック製容器包装を資源として分別回収していきます。ご理解・ご協力をお願いします。

- ワンポイント**  
マヨネーズなどは、保管する際、逆さまに置いておくと、中身がきれいに使い切れます。
- 問**  
清掃管理課清掃計画係  
杉並清掃事務所 TEL.3392-7281  
杉並清掃事務所方南支所 TEL.3323-4571

# コンポスト容器の購入費を補助します

問 清掃管理課リサイクル推進係

区ではご家庭から出る生ごみの減量と資源の有効活用を目的に、コンポスト容器のあっせんと購入費の補助を行っています。

- 【募集時期】平成19年4月1日～平成20年2月29日
- 【対象】区があっせんするコンポスト容器を購入し、ご家庭で継続して使用していただける区内在住の方
- 【コンポスト容器のあっせん価格と補助金額】

製造社名	形式	大きさ(cm)	容量	あっせん価格	補助金額
アロン化成	コンポエース 120-N	65(直径)×69.2(高さ)	120ℓ	6,300円	3,150円
タテヤマ アドバンス	コンポスター 190型	72(直径)×71(高さ)	190ℓ	7,000円	3,500円
タテヤマ アドバンス	コンポスター 130型	60(直径)×66(高さ)	130ℓ	6,800円	3,400円
タテヤマ アドバンス	コンポスター D-70型	45×45×68.6 (タテ×ヨコ)(高さ)	70ℓ	6,600円	3,300円

コンポスト容器とは、生ごみや落ち葉などを土中の微生物の働きにより、たい肥につくりかえるための容器です。



補助金額はあっせん価格の半額です。

- 【お申込み・補助金の申請方法】**
- 清掃管理課リサイクル推進係(区役所西棟7階)又は環境課地球温暖化対策担当(荻窪5-15-13あんさんぶる荻窪4階)の窓口で受け付けます。郵送の場合は、区ホームページに掲載してある申込書をダウンロードし、清掃管理課リサイクル推進係あて(〒166-8570 杉並区阿佐谷南1-15-1)に送付してください。(2月末日必着)
  - コンポスト容器は業者がご自宅へ配送します。代金は同封の振込用紙でお支払いください。補助金の申請は、領収書(振込用紙控え)と必要書類を添えて行ってください。
- 【注意事項】**
- 補助は一世帯あたり年度内1個、三年度内に2個までとなります。
  - 随時、受付を行っておりますが、年間予算の枠内で実施しておりますので、年度途中で締め切ることがあります。
  - 同年度内にコンポスト容器と家庭用生ごみ処理機の両方の補助を受けることはできません。
  - 購入後の返品・交換はできません。ご注意ください。
  - 区役所西棟7階とあんさんぶる荻窪4階(荻窪5-15-13)にコンポスト容器の見本を展示しています。