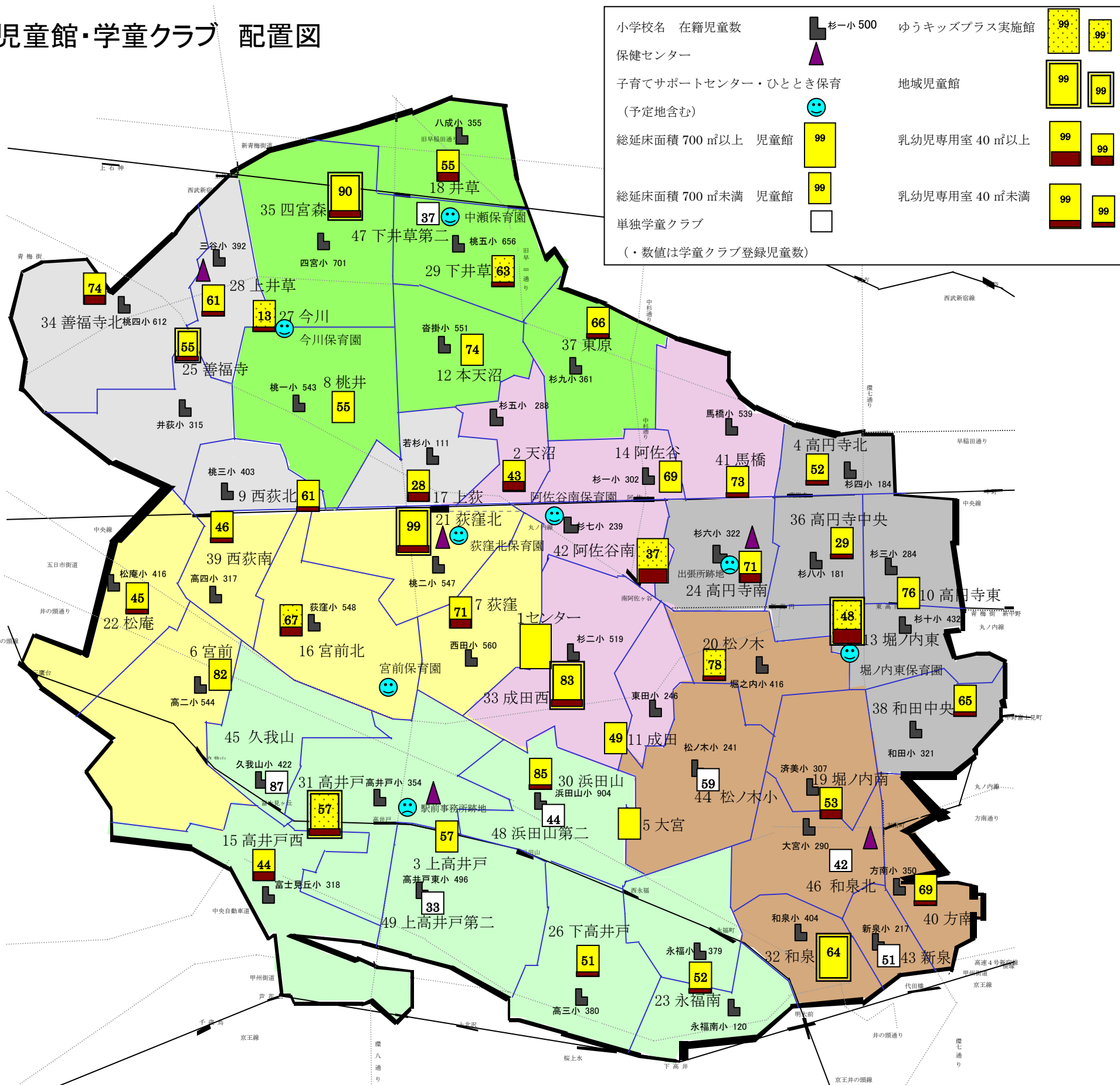


《 卷末資料 》

資料1	児童館学童クラブ配置図	14
資料2	子どもの意見との意見交換及びアンケートの集計結果	15
資料3	平成17年度 児童館小学生利用数と学童クラブ出席数	17
資料4	児童館についてのアンケート(乳幼児保護者向け)集計結果(抜粋)	18
資料5	学童クラブについてのアンケート集計結果(抜粋)	19
資料6	児童館等のあり方検討会設置要綱	23
資料7	児童館等のあり方検討会検討経過	25
資料8	児童館等のあり方検討会委員名簿	26

児童館・学童クラブ 配置図



ブロック	NO	名称	竣工年度	延床面積	乳幼児専用室面積	学童クラブ室面積	学童クラブ登録者数	学童クラブ登録児童の主な在籍校
	1	センター	H09	2361.08	39.02	-	-	-
1	32	和泉	S58	808.85	-	86.25	64	和泉
	43	新泉	H16	87.76	-	87.76	51	新泉
	40	方南	S63	663.07	32.40	80.16	69	方南
	20	松ノ木	S49	619.16	20.62	69.60	78	堀之内
	19	堀ノ内南	S49	550.20	47.67	73.50	53	済美
	46	和泉北	S56	87.61	-	87.61	42	大宮
	5	大宮	S44	148.08	-	-	-	-
2	44	松ノ木小	H17	138.41	-	138.41	59	松ノ木
	13	堀ノ内東	S46	865.58	82.47	131.75	48	杉十
	24	高円寺南	S51	633.60	44.42	78.20	71	杉六
	36	高円寺中央	S60	607.91	20.47	87.67	29	杉八
	38	和田中央	S61	599.83	26.20	91.88	65	和田
	4	高円寺北	S44	496.54	24.89	120.67	52	杉四
	10	高円寺東	S45	449.41	-	77.48	76	杉三
3	14	阿佐谷	S46	471.49	-	154.24	69	杉一
	42	阿佐谷南	S45	1332.41	57.74	144.65	37	杉七
	33	成田西	S58	840.69	32.50	90.05	83	杉二
	41	馬橋	H03	601.91	29.93	91.94	73	馬橋
	2	天沼	S59	580.86	53.35	85.39	43	杉五
4	11	成田	S45	429.42	-	87.89	49	東田
	21	荻窪北	H16	1067.34	37.49	131.92	99	桃二
	7	荻窪	H16	599.40	52.20	83.00	71	西田
	39	西荻南	S63	580.47	27.99	117.11	46	高四
	16	宮前北	S47	557.15	65.00	97.50	67	荻窪
5	22	松庵	S50	523.62	30.14	63.42	45	松庵
	6	宮前	S44	458.06	-	160.55	82	高二
	25	善福寺	S53	661.50	16.50	74.38	55	井荻
	28	上井草	S54	599.84	27.50	92.40	61	三谷
	27	今川	S54	598.75	29.57	82.88	13	三谷・四宮・桃一
6	34	善福寺北	S59	593.23	50.02	88.05	74	桃四
	17	上荻	S49	541.30	45.00	62.58	28	若杉
	9	西荻北	S45	461.88	9.83	136.61	61	桃三
	35	四宮森	S59	878.19	31.62	88.62	90	四宮
	37	東原	S61	685.55	29.73	142.55	66	杉九
	8	桃井	H11	599.54	-	88.40	55	桃一
	29	下井草	S54	597.93	34.04	86.83	63	桃五
7	47	下井草第二	H11	99.37	-	99.37	37	桃五・八成
	18	井草	S49	545.40	40.80	66.84	55	八成
	12	本天沼	S45	415.40	-	121.10	74	荻掛
	31	高井戸	S57	1121.05	31.46	85.12	57	高井戸
	45	久我山	S54	192.00	-	192.00	87	久我山
	30	浜田山	S55	599.92	26.46	126.99	85	浜田山
	48	浜田山第二	H11	119.00	-	119.00	44	浜田山
26	下高井戸	S53	594.44	32.30	83.62	51	高三	
3	上高井戸	H08	591.59	-	84.13	57	高井戸東	
49	上高井戸第二	H15	63.74	-	63.74	33	高井戸東	
23	永福南	S52	523.72	33.92	61.62	52	永福・永福南	
15	高井戸西	S47	512.23	44.27	62.99	44	富士見丘	

灰色網掛は「ゆーキッズプラス」実施館 黄色網掛は単独学童クラブ

子どもとの意見交換及びアンケートの集計結果

この集計結果は、第10回検討会のときに行った子どもとの意見交換会で出された意見と、それに先立ち延16の児童館で行ったアンケートの結果をまとめたものである。

[回答者内訳]	意見交換会	アンケート	計
児童館利用の小学生	8人	63人	71人
学童クラブの在籍児童	11人	66人	77人
中・高校生	11人	60人	71人

中学生:55人
高校生:16人

Q:いちばん安心できる(ほっとできる)場所は？

	家庭	児童館	学校	その他
児童館利用の小学生	49	9	9	4 図書館、千葉の別荘、一人でいられるところ、秘密の場所
学童クラブの在籍児童	56	12	6	3 涼しいところ、友だちの家、離れて住んでいる兄の家
中・高校生(複数回答)	47	11	13	9 友だちの家(4)、ゆう杉並、その他、無回答(3)

(注)選択肢の児童館には、学童クラブを含む

Q:いちばん楽しくすごせる場所は？

	家庭	児童館	学校	その他
児童館利用の小学生	14	28	20	9 公園(2)、ディズニーランド(2)、塾、友だちの家等
学童クラブの在籍児童	16	29	15	17 公園(5)、ディズニーランド(2)、友だちの家、親戚の家等

(注)回答欄の児童館には、学童クラブを含む

Q:放課後や休日に一番自分らしくいられる場所または時間は？(中高年生への質問)

家(17)、友だちといるとき(10)、部活(7)、児童館・ゆう杉並(4)、学校(2)、自分の部屋(3)

Q:児童館・学童クラブのよいところ

児童館利用の小学生	ドッチボールが楽しい(3)、サッカーができる(3)、ボールで遊べる(3)、色んな人と遊べる(2)、遊戯室が楽しい(2)、雨の日でも遊べる(2)等
学童クラブの在籍児童	遊具がたくさんある(5)、おやつが食べられる(5)、友だちと遊べる(3)、友だちがいっぱいいる(2)、楽しく遊べる(2)等

Q:児童館・学童クラブのよくないところ、いやなところ

児童館利用の小学生	なし(30)、入館票が面倒(2)、6時で終わってしまう(2)、学校から遠い、図工室が狭い、トイレがきたない、悪口をいう人がいる等
学童クラブの在籍児童	なし(27)、外出禁止だからいやだ、携帯型ゲーム機ができない、悪口言われてヤダ、つまらない、おやつ当番がある等

Q:学童クラブを、学校の中に移すのは？(学童クラブ在籍児童への質問)

賛成	24	理由	近くなるから(4)、サッカーができる、学校は広いからいっぱい遊べる、安全、楽だから(移動しなくて)、時間中学童に逃げることができるから等
反対	36	理由	学校とは別なところがいいから(3)、このままがいい(3)、学校だと大きな声を出すと怒られそう、高学年の授業のじゃまをしそうだからいやだ等
どちらでも良い	14	理由	学校で学童みたいに遊べればいい、ランドセルをもっていちいち歩かなくてもよいのはいいけど 図工室や音楽室などで遊べないのはいや等
未回答	3	理由	

[参考] 保護者アンケートの結果との比較

保護者の学校への移転希望が多かった4クラブの子どもの意見 賛成:12 反対:13 どちらでも:7
児童館内でよいという保護者の答えが多かった4クラブの子どもの意見 賛成:9 反対:17 どちらでも:7

Q: 学童クラブの時間を延長するのは？(学童クラブ在籍児童への質問)

賛成	34	理由	たくさん遊べる(4)、5時までは皆と遊んで そのあと勉強できるから、お母さんが来るなら長くなってもいい、パパたちもたくさん仕事ができる等
反対	24	理由	早く家に帰りたい(6)、ひとりで帰れるから(2)、お金がかかりそうだから(延長料金)、疲れるから、防犯ブザーがあればいいじょうぶ等
どちらでも良い	10	理由	長くなったらたくさん遊べるけど お母さんが迎えに来るのはヤダ、4時帰りだから、5時帰りだから等
未回答	9	理由	

Q: 小学生の遊び場(児童館)を学校の中に移すのは？(児童館利用の小学生への質問)

賛成	23	理由	休み時間に遊べる、学校の生活がより楽しくなる、すごい安全そう、途中の道で事故とか起こらないから、近いから(2)等
反対	35	理由	学校がそんなに広くない、1日中監視されているようでいやだ、勉強してるのにうるさそうかな？、学校に迷惑、学校のルールに従わなくてはならない、お金がもったいない等
どちらでも良い	11	理由	よくわからない、両方楽しい等
未回答	2	理由	

Q: 児童館・学童クラブ(または職員)に言いたいこと

児童館利用の小学生	小言が多い、児童館をなくさないでほしい、事務室に入れるようにしたい、いつもここで遊びたいからこのままにしてほしい、トイレがきたない等
学童クラブの在籍児童	ありがとう、仕事がんばってね、心配しすぎ(すり傷くらいでも薬をつける)、好きなときに帰ってお菓子をもって勝手に遊びにいきたい等
中・高校生	これからもよろしく願います、この児童館はとて良くてなごめます、顔パスで入らせてください、中・高校生タイムめっちゃめっちゃ楽しいです等

Q: 中学の余裕教室を使った「たまり場」があったら利用しますか？(中高校生への質問)

する	46	☆そのイメージは？ 楽しいところ(7)、寝られるところ(6)、広いところ(5)、エアコンのきいた場所(3)、落ち着くところ(3)、飲食可(3)、静かな場所、うるさくしてもいい等
しない	23	
未回答	2	

Q: 児童館が今までより遅くまで開いていたら使いますか？(中高校生への質問)

週2回以上使う	38	理由	バスケをしたいから(6)、中学生だけで遊んだりしたいから(3)、家に帰ってもひまだから(3)、みんながくるから(2)、たのしいから(2)等
週1回使う	16	理由	部活後にはヤル気が出ないから週1回くらいがいい、勉強もしないといけないから、何回も来ると疲れる、児童館にあまり来られないから等
あまり使わない	15	理由	門限が5:30で 部活もあるから、忙しいので行ける可能性が低い、受験勉強等が大変等
未回答	2	理由	

Q: ゆう杉並のような中・高校生専用の施設が他にも必要と思いますか？(中高校生への質問)

はい	37	☆どんな場所がいいかそのイメージは？ バスケができる場所(4)、広い場所(2)、若者がいっぱいいる(2)、自由に使える場所(2)、音楽が充実しているイメージ、楽しい場所等
いいえ	26	
未回答	8	

Q: ニート・引きこもりにならないためどんなはたらきかけが必要？(中高校生への質問)

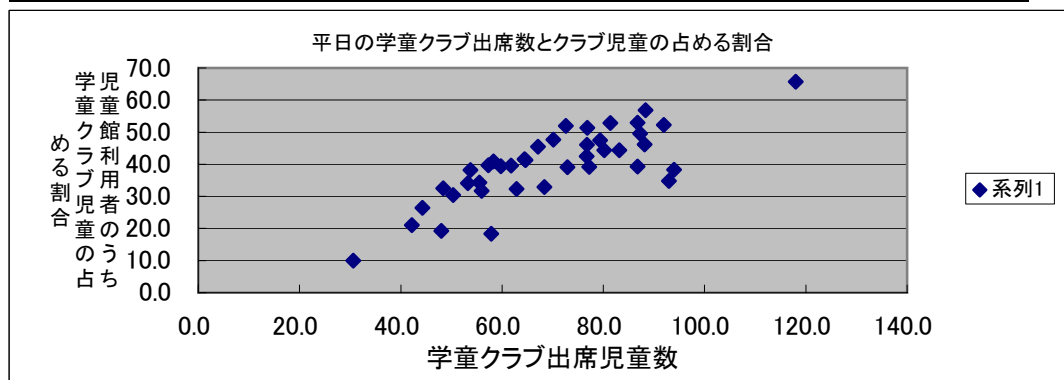
友だちを大切にする(3)、みんなと遊んで楽しむ(2)、親が悪い(2)、きつく接する(2)、体と心を強くする、積極的に外でいろいろなことをする、部活をやって社会の厳しさを学び 精神面をきたえて社会につなぐ、友だちをつくり遊ぶことの楽しさを伝える、どんな職業があるかを伝え 自分にあった職業を考えさせる、ボランティア等	
---	--

Q: 家族や学校の先生以外の大人と交流してみたいですか？(中高校生への質問)

はい	22	大人の考えを聞きたい、大人の魅力を味わう、いい経験は大事だから、将来のことについて話せるから、自分に足りないことを日々感じているのでアドバイスをいただければと思う等
いいえ	40	緊張してしまう、盛り上がらなそう、子どもには難しい、大人はまじめくさくてつまらない等
未回答	9	

平成17年度 児童館小学生利用数と学童クラブ出席数

児童館	平日			土曜日		
	児童館 利用者数	学童クラブ 出席者数	占める 割合	児童館 利用者数	学童クラブ 出席者数	占める 割合
天沼	56.0	31.7	57%	30.7	0.8	3%
上高井戸	77.2	39.2	51%	46.5	6.6	14%
高円寺北	55.5	34.3	62%	37.5	1.9	5%
宮前	72.6	52.0	72%	39.6	8.7	22%
荻窪	80.2	44.3	55%	50.0	5.4	11%
桃井	93.0	34.8	37%	66.7	2.1	3%
西荻北	59.8	39.4	66%	43.7	5.3	12%
高円寺東	88.3	56.9	64%	43.5	6.2	14%
成田	53.2	34.1	64%	32.9	5.5	17%
本天沼	64.6	41.3	64%	50.9	4.3	8%
阿佐谷	67.1	45.5	68%	33.1	9.7	29%
高井戸西	48.4	32.6	67%	25.4	7.9	31%
宮前北	76.7	42.5	55%	48.9	5.4	11%
上荻	42.2	21.1	50%	26.6	3.9	15%
井草	58.3	40.9	70%	49.0	6.4	13%
堀ノ内南	61.8	39.6	64%	38.2	3.9	10%
松ノ木	81.4	52.8	65%	45.5	2.1	5%
松庵	57.9	18.4	32%	20.8	0.0	0%
永福南	44.2	26.4	60%	36.9	7.1	19%
高円寺南	70.1	47.7	68%	38.6	5.3	14%
下高井戸	53.8	38.1	71%	22.3	1.6	7%
今川	30.6	10.0	33%	23.5	1.9	8%
上井草	57.3	39.7	69%	33.7	1.1	3%
下井草	72.9	39.1	54%	43.3	1.9	4%
浜田山	76.8	51.3	67%	42.1	5.5	13%
善福寺北	91.9	52.2	57%	61.4	10.4	17%
高円寺中央	48.0	19.2	40%	32.6	4.7	15%
東原	76.8	46.1	60%	41.5	9.4	23%
和田中央	79.4	47.5	60%	33.4	1.0	3%
西荻南	68.4	32.9	48%	49.3	4.0	8%
方南	88.1	46.1	52%	50.5	5.1	10%
馬橋	83.1	44.4	53%	53.4	6.0	11%
阿佐谷南	50.4	30.4	60%	18.6	0.0	0%
堀ノ内東	62.8	32.3	51%	35.7	2.1	6%
荻窪北	118.0	65.7	56%	54.5	8.3	15%
善福寺	64.5	41.6	65%	39.8	4.1	10%
高井戸	86.7	39.3	45%	41.3	4.3	11%
和泉	94.0	38.3	41%	69.0	1.5	2%
成田西	87.3	49.6	57%	38.3	3.5	9%
四宮森	86.8	53.0	61%	44.0	8.9	20%
平均	69.6	39.8	57%	40.4	4.6	11%



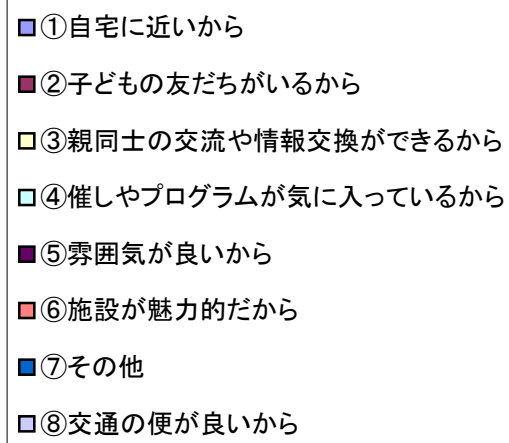
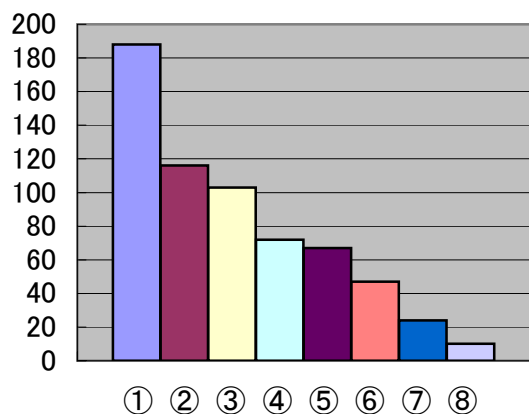
児童館についてのアンケート(乳幼児保護者むけ)集計結果(抜粋)

平成18年2月に各保健センターで、1歳6ヶ月児健診・3歳児健診を受けにきた保護者に対して、
その場でアンケート調査を行った
回収枚数[N= 475]

1 児童館を利用している方にお伺いします 現在の児童館を利用している理由を2つまでお答えください(複数回答)

[N= 627]

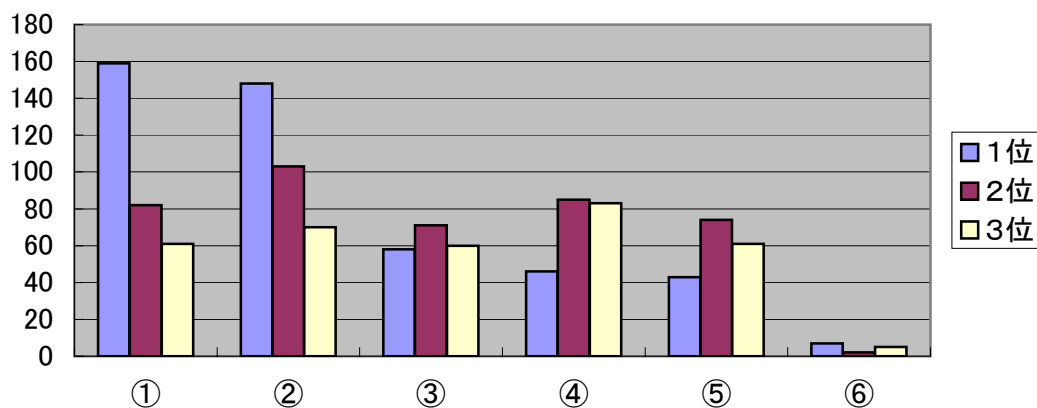
①自宅に近いから	188	29.98%
②子どもの友だちがいるから	116	18.50%
③親同士の交流や情報交換ができるから	103	16.43%
④催しやプログラムが気に入っているから	72	11.48%
⑤雰囲気が良いから	67	10.69%
⑥施設が魅力的だから	47	7.50%
⑦その他	24	3.83%
⑧交通の便が良いから	10	1.59%



2 今後、乳幼児親子対象のとりくみで、児童館が力を入れていくべきことは何だと思えますか 3つまで、順位をつけてお答えください

[N= 1,218]

	1位	2位	3位	合計
① 子どもの一時預かり	159	82	61	302
② 親子で参加できる催しやプログラムの充実	148	103	70	321
③ 現在の児童館の施設、設備の改善	58	71	60	189
④ 定期的な子育て相談や子育て情報の提供	46	85	83	214
⑤ 乳幼児専用児童館の設置	43	74	61	178
⑥ その他	7	2	5	14



学童クラブについてのアンケート集計結果(抜粋)

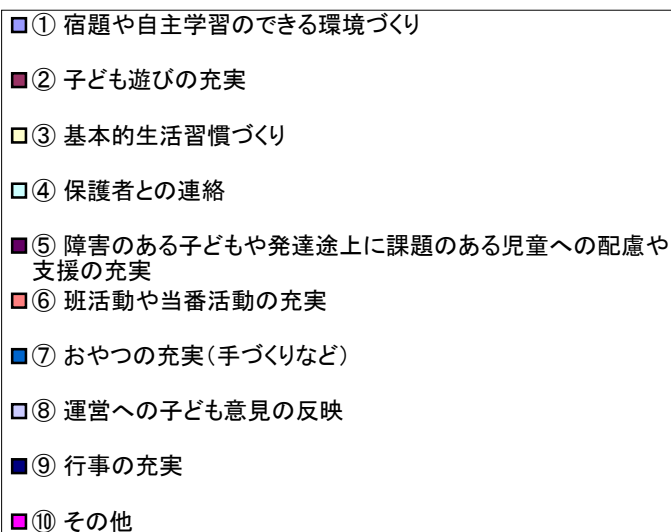
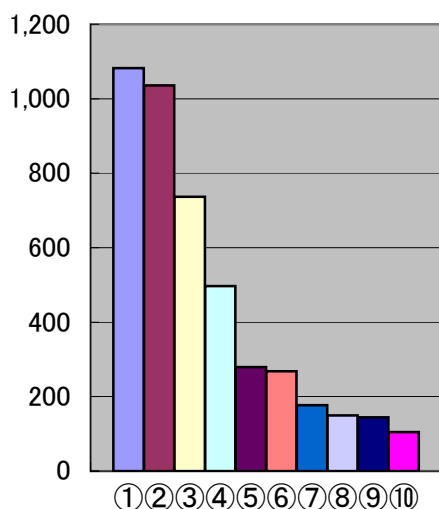
各学童クラブ登録世帯の保護者に対して、平成18年2月16日以降配布しクラブごとに無記名で回収を行った(2月28日締切期間)

回収枚数	N=	1,690
平成18年1月末日現在 学童クラブ登録児童数	N=	2,411
アンケート配布世帯数	N=	2,160
配布世帯数に対する回収率		78.2%

1 日常運営で重視すべきものを3つまでお答えください(複数回答)

[N= 4,475]

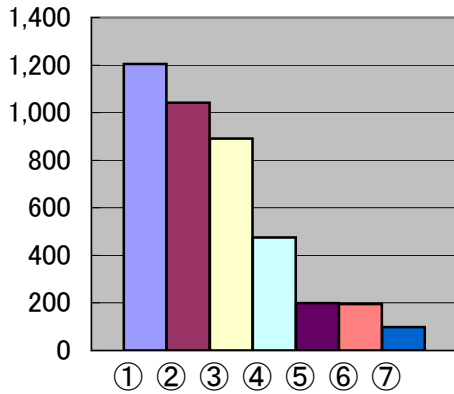
① 宿題や自主学習のできる環境づくり	1,082	24.18%
② 子ども遊びの充実	1,036	23.15%
③ 基本的な生活習慣づくり	737	16.47%
④ 保護者との連絡	497	11.11%
⑤ 障害のある子どもや発達途上に課題のある児童への配慮や支援の充実	279	6.23%
⑥ 班活動や当番活動の充実	268	5.99%
⑦ おやつの充実(手づくりなど)	177	3.96%
⑧ 運営への子ども意見の反映	150	3.35%
⑨ 行事の充実	144	3.22%
⑩ その他	105	2.35%



2 施設・制度で重視すべきものを3つまでお答えください(複数回答)

[N= 4,105]

① 子どもの行き帰りの安全対策	1,205	29.35%
② 登録数に応じたスペースの確保	1,042	25.38%
③ 施設・設備の改善や充実	891	21.71%
④ 運営時間の延長	475	11.57%
⑤ 年末の運営日の拡大	199	4.85%
⑥ 障害児の受け入れ枠の拡大	195	4.75%
⑦ その他	98	2.39%



■ ① 子どもの行き帰りの安全対策
■ ② 登録数に応じたスペースの確保
■ ③ 施設・設備の改善や充実
■ ④ 運営時間の延長
■ ⑤ 年末の運営日の拡大
■ ⑥ 障害児の受け入れ枠の拡大
■ ⑦ その他

3 学童クラブの設置場所として、学童クラブの広さなどが変わらないとすれば、どこだとお考えですか

[N= 1,441] [N= 204] [N= 1,645]

	児童館内クラブ 保護者の意見		単独クラブ(※) 保護者の意見		全 体	
	件数	%	件数	%	件数	%
① 現状でよい	1,056	73.28%	171	83.82%	1,227	74.59%
② 別の場所の方がよい	385	26.72%	33	16.18%	418	25.41%
a 児童館内	0	-	4	-	4	-
b 学校内	361	-	28	-	389	-
c その他	24	-	1	-	25	-

※ 児童館外にあるクラブ(学校内5、その他2)

「①現状でよい」その理由をお選びください

[N= 1,056] [N= 171] [N= 1,227]

	児童館内クラブ 保護者の意見		単独クラブ 保護者の意見		全 体	
	件数	%	件数	%	件数	%
i 子どもが通うのに安全	371	35.13%	134	78.36%	505	41.16%
ii 子どもの送迎に便利	132	12.50%	10	5.85%	142	11.57%
iii 子どもが過ごす環境がよい	423	40.06%	19	11.11%	442	36.02%
iv その他	33	3.13%	2	1.17%	35	2.85%
v 空欄	97	9.19%	6	3.51%	103	8.39%

「②別の場所の方が良い」その理由と場所をお選びください

[N= 385] [N= 33] [N= 418]

	児童館内クラブ 保護者の意見		単独クラブ 保護者の意見		全 体	
	件数	%	件数	%	件数	%
a 児童館内	0	-	4	-	4	-
i 子どもが通うのに安全	0	0.00%	0	0.00%	0	0.00%
ii 子どもの送迎に便利	0	0.00%	0	0.00%	0	0.00%
iii 子どもが過ごす環境がよい	0	0.00%	4	100.00%	4	100.00%
iv その他	0	0.00%	0	0.00%	0	0.00%
v 空欄	0	0.00%	0	0.00%	0	0.00%
b 学校内	361	-	28	-	389	-
i 子どもが通うのに安全	256	70.91%	23	82.14%	279	71.72%
ii 子どもの送迎に便利	17	4.71%	0	0.00%	17	4.37%
iii 子どもが過ごす環境がよい	60	16.62%	5	17.86%	65	16.71%
iv その他	19	5.26%	0	0.00%	19	4.88%
v 空欄	9	2.49%	0	0.00%	9	2.31%
c その他	24	-	1	-	25	-
i 子どもが通うのに安全	13	54.17%	1	100.00%	14	56.00%
ii 子どもの送迎に便利	1	4.17%	0	0.00%	1	4.00%
iii 子どもが過ごす環境がよい	9	37.50%	0	0.00%	9	36.00%
iv その他	0	0.00%	0	0.00%	0	0.00%
v 空欄	1	4.17%	0	0.00%	1	4.00%

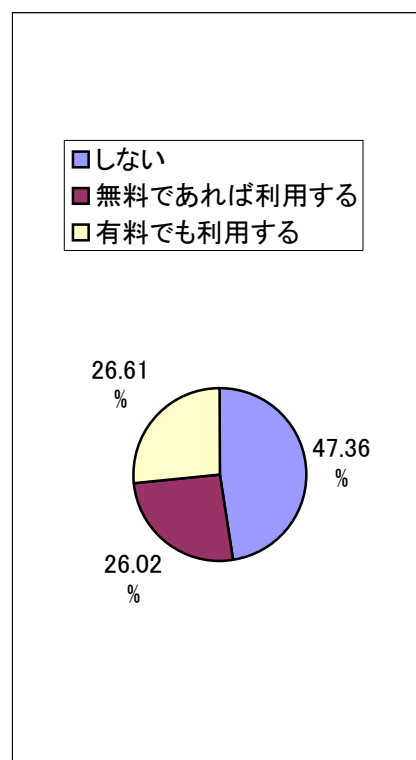
「iv その他」の意見の主なもの(抜粋)

ふさわしいと 考える場所	その理由
児童館内	<ul style="list-style-type: none"> ・スペースがあるなら学校内がベターだが現状では無理なようなので ・学校内では学校の延長のようになるので、現状のほうが良い ・学校から開放され、ほっとさせたいため。学校内では気持ちの切り替えができない ・児童館と一緒に児童館に遊びに来た子どもたちとも遊べる ・公園に隣接しているから
学校内	<ul style="list-style-type: none"> ・外で遊べるようにしてほしいため。校庭が使えるのは大きな利点です ・学校からクラブまでの道が暗く人通りが少ないため ・学校内に設置すると学校からクラブへの移動の心配がなくなる ・児童館の利用者と重なり、ゆっくりできる場となっていない現状があるため

4 利用時間について、運営時間を延長した場合、利用されますか

[N= 1,537]

		件数	%
①	しない	728	47.36%
②	無料であれば利用する	400	26.02%
利用する 頻度	月1回以下	26	6.50%
	月2～3回	108	27.00%
	週1～2回	128	32.00%
	週3～4回	76	19.00%
	週5回以上	44	11.00%
	空欄	18	4.50%
③	有料でも利用する	409	26.61%
利用する 頻度	月1回以下	37	9.05%
	月2～3回	100	24.45%
	週1～2回	111	27.14%
	週3～4回	91	22.25%
	週5回以上	49	11.98%
	空欄	21	5.13%
適当だと考える 利用料の上限 (一回あたり)	500円以下	142	56.57%
	501～1000円	75	29.88%
	1001～1500円	2	0.80%
	1501～2000円	14	5.58%
	2001～2500円	1	0.40%
	2501円以上	10	3.98%
	その他	7	2.79%
金額を記入した合計		251	

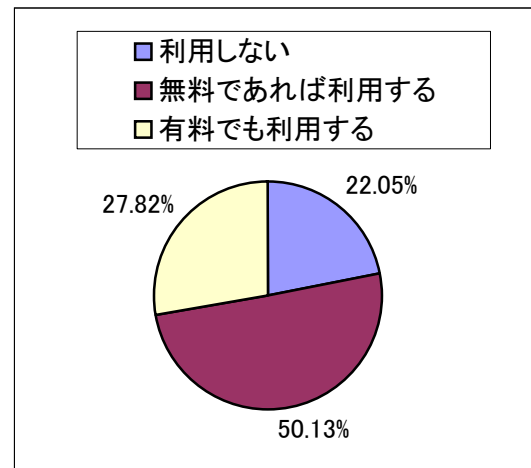


5 年末の運営について

(1) 年末の運営を29日以降に延長した場合、利用しますか

[N= 780]

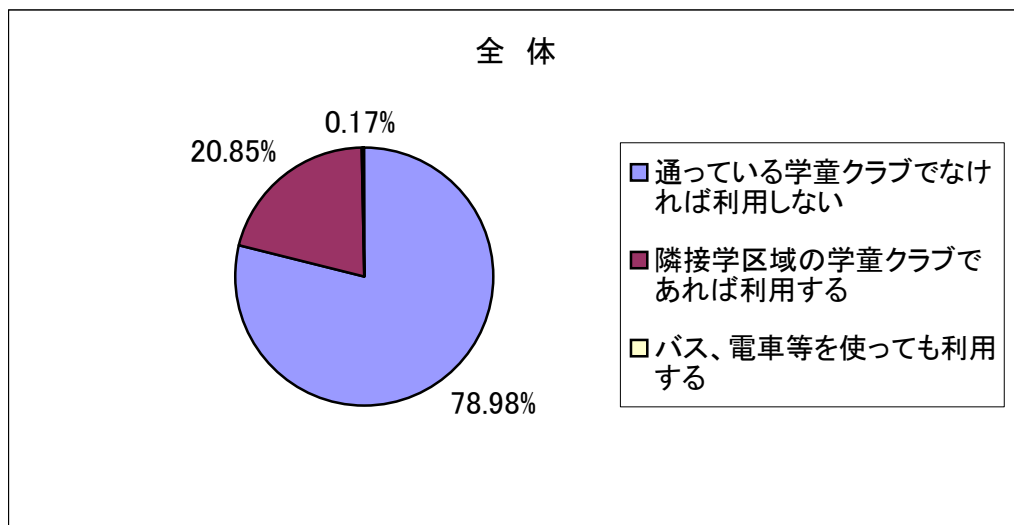
① 利用しない	172	22.05%
② 無料であれば利用する	391	50.13%
③ 有料でも利用する	217	27.82%
適当だと考 える利用料 の上限 (一回あたり)	500円以下	29 20.71%
	501～1000円	49 35.00%
	1001～1500円	8 5.71%
	1501～2000円	23 16.43%
	2001～2500円	3 2.14%
2501円以上	28 20.00%	
金額を記入した合計	140	



(2) 現在通っている学童クラブ以外の場所で実施した場合、利用しますか

[N= 381] [N= 209] [N= 590]

	無料であれば利用		有料でも利用		全 体	
	件数	%	件数	%	件数	%
① 通っている学童クラブでなければ利用しない	313	82.15%	153	73.21%	466	78.98%
② 隣接学区の学童クラブであれば利用する	67	17.59%	56	26.79%	123	20.85%
③ バス、電車等を使っても利用する	1	0.26%	0	0.00%	1	0.17%



杉並区児童館等のあり方検討会設置要綱

平成18年2月22日
杉並第75889号

改正 平成18年 4月 1日 杉並第2306号

(設置)

第1条 この要綱は、児童館・学童クラブをめぐる社会情勢の変化や「子ども・子育て行動計画」が策定されたことを踏まえ、児童館・学童クラブの運営等の見直しを図るため、児童館等のあり方検討会(以下「検討会」という。)を設置し、その運営に必要な事項を定めることを目的とする。

(所掌事項)

第2条 検討会の所掌事項は次のとおりとする。

- (1) 地域における児童館の役割と今後の方向に関すること。
- (2) ニーズに応じた特色のある児童館づくりに関すること。
- (3) 区民・NPO 等との協働と児童館の運営方法に関すること。
- (4) 学童クラブの多様化するニーズへの対応と今後のあり方に関すること。
- (5) その他児童館及び学童クラブ運営の見直しに関すること。

(委員構成等)

第3条 検討会の委員は、別表1に掲げる者をもって組織し、区長が委嘱する。

(任期)

第4条 委員の任期は、委嘱の日から検討結果を区長に報告する日までとする。

(会長及び副会長)

第5条 検討会に会長を置き、委員の互選によってこれを定める。

2 会長は、検討会を代表し、会務を総括する。

3 副会長は、会長が指名し、会長に事故あるときは、その職務を代理する。

(会議)

第6条 検討会は、会長が招集し、議事を主宰する。

2 会長は、必要があると認めるときは、会議に委員以外の者の出席を求め、意見を聴き、又は、説明を求めることができる。

(会議の公開)

第7条 検討会の会議は原則として公開とする。ただし、会長が必要と認めるときは、非公開とすることができる。

(作業部会)

第8条 検討会の検討を補佐するため、検討会の下に作業部会を置く。

2 作業部会の所掌事項は次のとおりとする。

- (1) 検討会の検討課題の整理
- (2) 検討会の議論の論点整理
- (3) 検討会報告の具体化方針の検討
- (4) その他検討会が求める事項の調査・研究等

3 作業部会は、別表2に掲げる職にある者及び部会長が指名する職員をもって組織する。

(ワーキングチーム)

第9条 作業部会を補佐するため、ワーキングチームを置く。

2 ワーキングチームの構成員は、部会長が指名する。

(庶務)

第10条 検討会の庶務は、保健福祉部児童青少年課において処理する。

2 作業部会の庶務は、ワーキングチームの構成員において処理する。

(補足)

第11条 この要綱に定めるもののほか、検討会の運営その他必要な事項は、会長が検討会に諮り定める。

附 則

この要綱は、平成18年2月22日から施行する。

附 則

この要綱は、平成18年4月 1日から適用する。

別表1(第3関係)

委 員
学識経験者2名
子ども関係NPO法人関係者1名
主任児童委員1名
青少年育成委員代表1名
小学校PTA連合協議会代表1名
学童クラブ父母会連絡会代表1名
地域子育て支援グループ関係者2名
保健福祉部子ども家庭担当部長
保健福祉部子ども・子育て計画担当課長
保健福祉部児童青少年課児童館長代表1名

別表2(第8関係)

部会長	保健福祉部子ども家庭担当部長
副部会長	児童青少年課長
部会員	企画課長
	地域課長
	保健福祉部管理課長
	子ども・子育て計画担当課長
	教育委員会事務局庶務課長
	教育委員会事務局学校適正配置担当課長
	職員代表 若干名

児童館等のあり方検討会検討経過

回	開催月日	主な検討内容
1	平成18年2月22日(水)	<ul style="list-style-type: none"> 児童館・学童クラブを取り巻く現状と課題について 地域における児童館の役割について
2	平成18年3月7日・8日	<ul style="list-style-type: none"> 区内児童館視察
3	平成18年3月20日(月)	<ul style="list-style-type: none"> ニーズに応じた特色のある児童館づくりについて
4	平成18年4月17日(月)	
5	平成18年5月 8日(月)	<ul style="list-style-type: none"> ニーズに応じた特色のある児童館づくりについて 増大・多様化する学童クラブのニーズへの対応について
6	平成18年5月29日(月)	
7	平成18年6月12日(月)	<ul style="list-style-type: none"> ニーズに応じた特色のある児童館づくりについて 増大・多様化する学童クラブのニーズへの対応について 教育立区という視点から見た児童館・学童クラブの取組みについて
8	平成18年6月26日(月)	<ul style="list-style-type: none"> 区民・NPO 等との協働等の推進について ニーズに応じた特色のある児童館づくりについて
9	平成18年7月 3日(月)	
10	平成18年7月20日(木)	<ul style="list-style-type: none"> 子どもとの意見交換 子どもとの意見交換のまとめについて これまでの議論のまとめについて
11	平成18年8月28日(月)	<ul style="list-style-type: none"> 検討会報告書骨子(案)について
12	平成18年9月14日(木)	<ul style="list-style-type: none"> 検討会報告書(素案)について

児童館等のあり方検討会委員名簿

職名等	氏名	区分	所属等
会長	増山 均	学識経験者	早稲田大学文学部教授
副会長	菅原 ますみ	学識経験者	お茶の水女子大学助教授
委員	川村 純子	子ども関係NPO 法人関係者	「NPO 法人プランニング∞遊」理事
	能登山 明美	主任児童委員	荻窪地区主任児童委員
	野田 敏夫	青少年育成委員	杉並区青少年育成委員会会長連合会会長
	花井 香	小学校PTA連合協議会	杉並区立小学校PTA連合協議会副会長
	吉開 孝人	学童クラブ父母会連絡会	杉並区学童クラブ父母会連絡会理事
	中井 康児	地域子育てグループ関係者	和泉親児の会会長
	仁比 美香	地域子育てグループ関係者	おやこであそぼう！にこにこくらぶ代表
	伊藤 重夫	区職員	保健福祉部児童担当部長 (平成18年3月まで)
	上原 和義	区職員	保健福祉部子ども家庭担当部長 (平成18年4月から)
	田中 徹	区職員	保健福祉部児童課長 (平成18年3月まで)
	加藤 貴幸	区職員	保健福祉部子ども・子育て計画担当課長 (平成18年4月から)
重藤 智子	区職員	保健福祉部児童青少年課高円寺中央児童館長	

(敬称略)