

# 学童クラブについてのアンケート集計結果

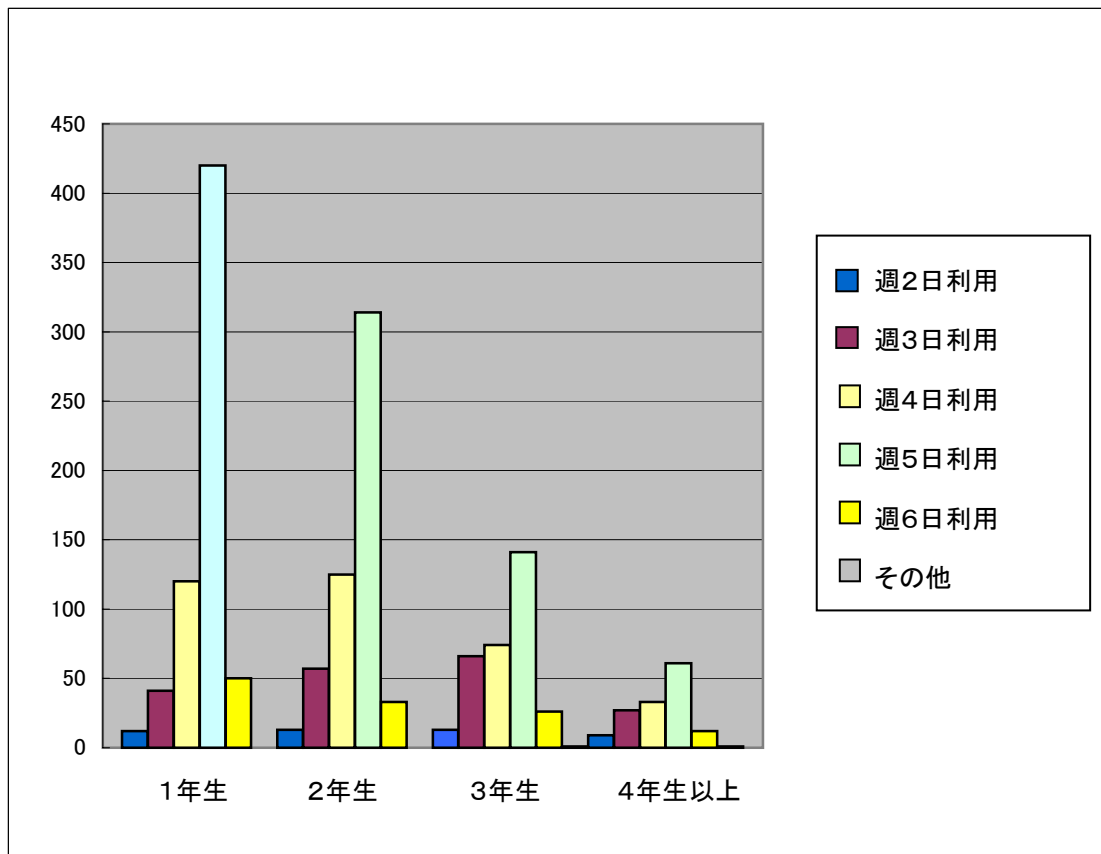
各学童クラブ登録世帯の保護者に対して、平成18年2月16日以降配布しクラブごとに無記名で回収を行った(2月28日締切期間)

回収枚数	N= 1,690
平成18年1月末日現在 学童クラブ登録児童数	N= 2,411
アンケート配布世帯数	N= 2,160
配布世帯数に対する回収率	78.2%

## 1 児童の学年と1週間の平均利用日数

[N= 1,649]

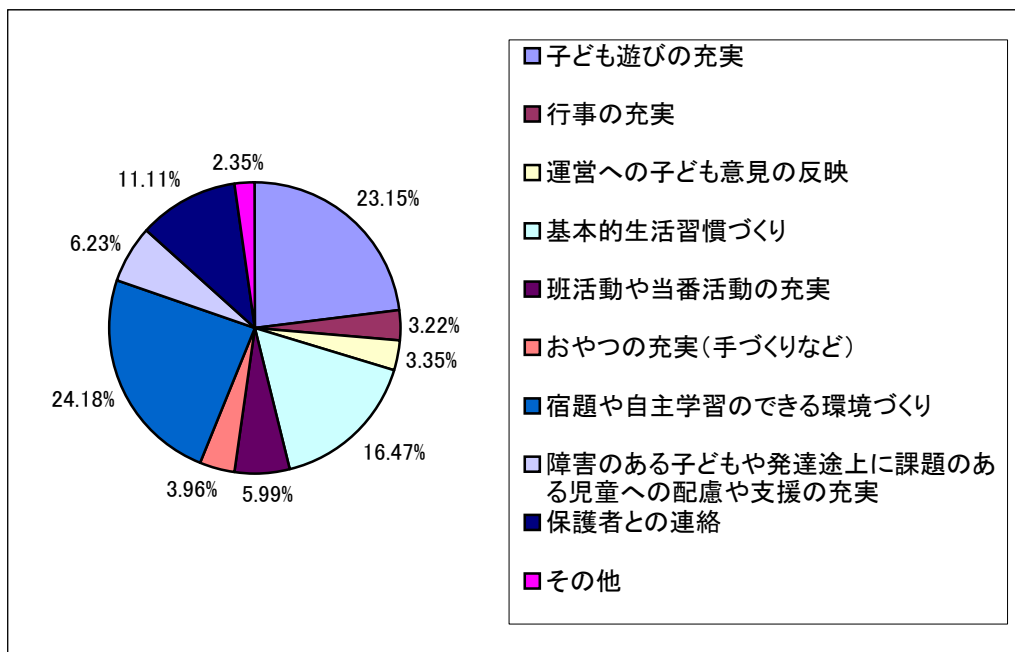
学年	平均利用数						計
	週2日	週3日	週4日	週5日	週6日	その他	
1年生	12	41	120	420	50	0	643
	1.87%	6.38%	18.66%	65.32%	7.78%	0.00%	100%
2年生	13	57	125	314	33	0	542
	2.40%	10.52%	23.06%	57.93%	6.09%	0.00%	100%
3年生	13	66	74	141	26	1	321
	4.05%	20.56%	23.05%	43.93%	8.10%	0.31%	100%
4年生以上	9	27	33	61	12	1	143
	6.29%	18.88%	23.08%	42.66%	8.39%	0.70%	100%
計	47	191	352	936	121	2	1,649
	2.85%	11.58%	21.35%	56.76%	7.34%	0.12%	100%



2 日常運営で重視すべきものを3つまでお答えください(複数回答)

[N= 4,475 ]

① 子ども遊びの充実	1,036	23.15%
② 行事の充実	144	3.22%
③ 運営への子ども意見の反映	150	3.35%
④ 基本的な生活習慣づくり	737	16.47%
⑤ 班活動や当番活動の充実	268	5.99%
⑥ おやつ(手づくりなど)の充実	177	3.96%
⑦ 宿題や自主学習のできる環境づくり	1,082	24.18%
⑧ 障害のある子どもや発達途上に課題のある児童への配慮や支援の充実	279	6.23%
⑨ 保護者との連絡	497	11.11%
⑩ その他	105	2.35%



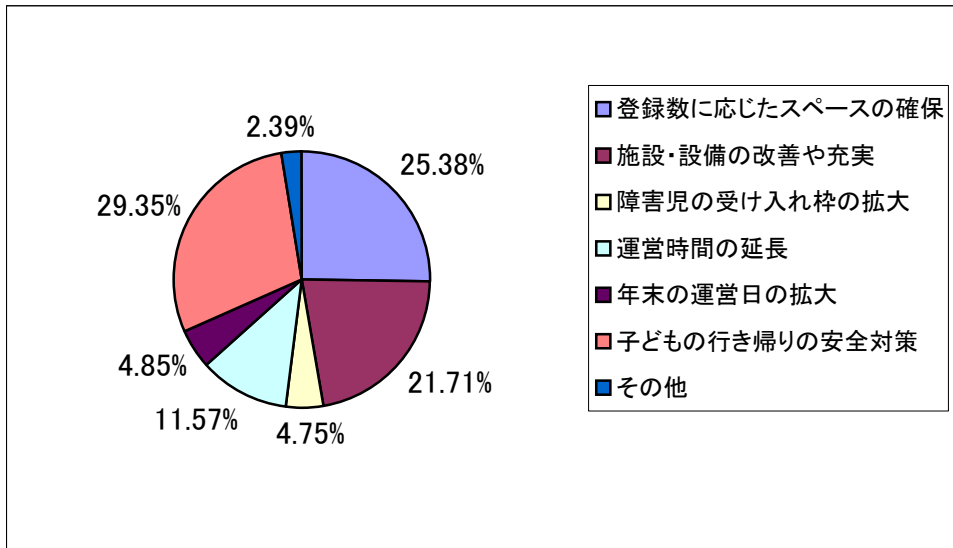
「⑩その他」の意見の主なもの(抜粋)

・ クラブ内の安全性の確保、ケガの防止など
・ ベテランと若い職員との配置
・ リスクマネジメント
・ 安心して、落ち着いて楽しく生活できる環境づくり。安心してくつろげる場
・ 安心してお願いできるスタッフ
・ 安全対策(外部からの侵入等)
・ 異学年活動の取り組み。異なる学年がいるなかでの集団生活のマナーを身につける
・ 一人一人の子へのきめ細かな観察
・ 運営者の意識改革
・ 夏休み中学童で給食
・ 外遊び
・ 学童クラブからの外出可能な環境(通院・習い事など)
・ 教育的立場からの指導、教育
・ 今までとおりで満足している
・ 子どもの個性を尊重
・ 出欠の管理
・ 心の教育
・ 図書室の本類の見直し
・ 杉っ子クラブと一緒に外で遊ぶ時間を増やしてほしい
・ 長期時休みの昼食1週1回でも学童での昼食作りを行っていただく等
・ 保育に欠く子ども達の代替しての運営全般
・ 保護者との連携
・ 遊びを通して社会性を育てる

3 施設・制度で重視すべきものを3つまでお答えください(複数回答)

[N= 4,105 ]

① 登録数に応じたスペースの確保	1,042	25.38%
② 施設・設備の改善や充実	891	21.71%
③ 障害児の受け入れ枠の拡大	195	4.75%
④ 運営時間の延長	475	11.57%
⑤ 年末の運営日の拡大	199	4.85%
⑥ 子どもの行き帰りの安全対策	1,205	29.35%
⑦ その他	98	2.39%



「⑦その他」の意見の主なもの(抜粋)

・ 4年生まででなく、5・6年生も預って欲しい
・ 5～6年生でも短期で一日(春・夏・冬休みなど)見てもらえるようなケース
・ クラブの防犯対策
・ クラブ入会希望者を全員受け入れられるようにすること
・ ゲームについての対応策を考えてほしい
・ 外遊びの充実
・ 学校と同じ8:00からの受入れを希望します(夏冬春休み等)
・ 学校休業日の受入れ時間を8:00にして欲しい
・ 学習スペース及び一斉学習時間の確保。対象学年の拡大
・ 帰宅時間の厳守
・ 今のままでよいと思う
・ 子どもの気持ちをじっくりと聞いてあげられるだけの人員配置をお願いしたい
・ 先生方の対応には大変満足ですが、施設が小さいと思います
・ 入会要件(基準)の緩和
・ 年始の運営日拡大
・ 年末の運営時間を通常どおりしてほしい。長期休暇、土曜日は7時半～にしてほしい
・ 遊具の充実。遊具が充実していれば、基本的には自分たちで遊べる年齢です
・ 連絡事項の必要性

4 学童クラブの設置場所として、学童クラブの広さなどが変わらないとすれば、どこだとお考えですか  
その理由も併せてお答えください

[N= 1,441] [N= 204] [N= 1,645]

	児童館内クラブ 保護者の意見		単独クラブ 保護者の意見		全 体	
	件数	%	件数	%	件数	%
① 現状でよい	1,056	73.28%	171	83.82%	1,227	74.59%
i 子どもが通うのに安全	371	35.13%	134	78.36%	505	41.16%
ii 子どもの送迎に便利	132	12.50%	10	5.85%	142	11.57%
iii 子どもが過ごす環境がよい	423	40.06%	19	11.11%	442	36.02%
iv その他	33	3.13%	2	1.17%	35	2.85%
v 空欄	97	9.19%	6	3.51%	103	8.39%
② 別の場所の方がよい	385	26.72%	33	16.18%	418	25.41%
a 児童館内	0	0.00%	4	12.12%	4	0.96%
i 子どもが通うのに安全	0	0.00%	0	0.00%	0	0.00%
ii 子どもの送迎に便利	0	0.00%	0	0.00%	0	0.00%
iii 子どもが過ごす環境がよい	0	0.00%	4	100.00%	4	100.00%
iv その他	0	0.00%	0	0.00%	0	0.00%
v 空欄	0	0.00%	0	0.00%	0	0.00%
b 学校内	361	93.77%	28	84.85%	389	93.06%
i 子どもが通うのに安全	256	70.91%	23	82.14%	279	71.72%
ii 子どもの送迎に便利	17	4.71%	0	0.00%	17	4.37%
iii 子どもが過ごす環境がよい	60	16.62%	5	17.86%	65	16.71%
iv その他	19	5.26%	0	0.00%	19	4.88%
v 空欄	9	2.49%	0	0.00%	9	2.31%
c その他	24	6.23%	1	3.03%	25	5.98%
i 子どもが通うのに安全	13	54.17%	1	100.00%	14	56.00%
ii 子どもの送迎に便利	1	4.17%	0	0.00%	1	4.00%
iii 子どもが過ごす環境がよい	9	37.50%	0	0.00%	9	36.00%
iv その他	0	0.00%	0	0.00%	0	0.00%
v 空欄	1	4.17%	0	0.00%	1	4.00%

「iv その他」の意見の主なもの(抜粋)

ふさわしいと考える場所	その理由
児童館内	<ul style="list-style-type: none"> <li>・スペースがあるなら学校内がベターだが現状では無理なようなので</li> <li>・学校内では学校の延長のようになるので、現状のほうが良い</li> <li>・学校から開放され、ほっとさせたいため。学校内では気持ちの切り替えができない</li> <li>・児童館と一緒に児童館に遊びに来た子どもたちとも遊べる</li> <li>・児童館の利用者と重なり、ゆっくりできる場となっていない現状があるため</li> <li>・公園に隣接しているから</li> </ul>
学校内	<ul style="list-style-type: none"> <li>・外で遊べるようにしてほしいため。校庭が使えるのは大きな利点です</li> <li>・学校からクラブまでの道が暗く人通りが少ないため</li> <li>・学校内に設置すると学校からクラブへの移動の心配がなくなる</li> <li>・児童館の利用者と重なり、ゆっくりできる場となっていない現状があるため</li> </ul>

設置場所として「①現状でよい」「②b学校内」と回答した割合が高かった上位10クラブ

	クラブ名(現在の設置場所)	回答数	割合		クラブ名(現在の設置場所)	回答数	割合
「①現状でよい」	松庵 (児童館内)	17	100%	「②b学校内」	成田 (児童館内)	24	77%
	浜田山 (児童館内)	40	100%		和泉北 (単独)	19	76%
	上高井戸第二 (学校内)	23	100%		西荻北 (児童館内)	25	61%
	浜田山第二 (学校内)	27	100%		阿佐谷南 (児童館内)	17	57%
	新泉 (学校内)	25	100%		永福南 (児童館内)	12	55%
	高円寺北 (児童館内)	30	97%		下井草第二 (単独)	9	50%
	松ノ木小 (学校内)	23	96%		荻窪 (児童館内)	19	46%
	方南 (児童館内)	35	95%		天沼 (児童館内)	10	45%
	久我山 (学校内)	58	94%		今川 (児童館内)	4	44%
	上高井戸 (児童館内)	34	92%		宮前 (児童館内)	22	42%

## 5 登録制についての主な意見(自由意見)

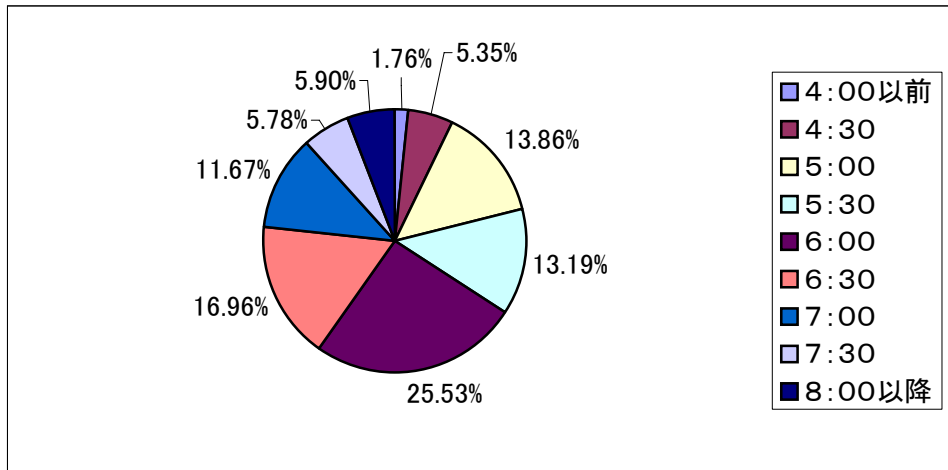
<b>(1) 制度そのものに関すること</b>	
① 肯定的な意見	
・ ありがたいです。待機することなく入会できました これからも待機児童ゼロを実現するよう努めてください	(同様の意見 151件)
・ 現状でよい	(同様の意見 5件)
② 否定的な意見	
・ 定員制のほうが良い	(同様の意見 3件)
・ 待機をなくすために入った子どもたちはとても苦しい状況にあると思います 学童クラブとしての機能は難しいと思います。ただ受け入れればよいというものではないと強く思います	
・ 子どもにとっても、現場の先生方にとっても、負担がかかりすぎる制度だと思う	
<b>(2) 制度の拡大や、運用に関すること</b>	
・ 6年生まで受け入れて欲しい。中学生も受け入れて欲しい	(同様の意見 7件)
・ 単独のクラブでも実施して欲しい	(同様の意見 3件)
・ 4月以降に希望した方が登録できない問題について検討すべき	
・ 障害児についても登録制を導入してほしい	
・ 特殊学級においてもその障害の程度は様々なので枠を4人と決められては差別を感じますので、 学校での児童の様子をよく聞いて面接もやって決めてください	
・ 小学校内に設置して、学校で運営すればほぼ解決すると思います	
・ 世田谷区のようなBOP制度(日単位で参加できる仕組み)を確立して欲しい	
<b>(3) 制度の周知に関すること</b>	
・ よくわからない。登録制について知らない。知らされていない もっとシステム等広く区内に告知すべきだ	(同様の意見 24件)
<b>(4) 施設や職員の体制に関すること</b>	
・ できるだけ受け入れた待機児童が減るのは良いと思います ただし、詰め込みを多くするだけで、スペースと指導員はふやさず、という姿勢では困ります	(同様の意見 72件)
・ 児童の数に応じて職員数を考慮してほしい。職員を増やして欲しい	(同様の意見 68件)
・ 限られたスペースにあまりに多数受け入れてしまって、大丈夫なのか疑問です スペースの確保をお願いしたい	(同様の意見 45件)
・ 学童の人数とスペース、職員人数の折り合いが本当についているのでしょうか	(同様の意見 38件)
・ 人数が多すぎて、職員が目が行き届いているのか気になる	(同様の意見 21件)
・ 第二学童クラブの新設。クラブ数を増やして欲しい。設置場所を変更して欲しい	(同様の意見 6件)
・ 職員が目が届き、子どもが落ち着いてすごせる環境が保たれるなら、現行でよいと思うが、 先を見据えた制度をよく考えてもらいたい	(同様の意見 6件)
・ 見かけ上待機児童0になっても、施設、スペースが変わらなければ本質的な改善にはなっていない	
・ 施設改善が後で、人数を増やすのはクラブの児童環境が劣悪になる	
・ 登録人数が多くなり過ぎた時の安全性と先生方の子ども一人ひとりの管理能力が非常に心配です 目が行き届かなかったり、子どもにゆとりがなくなったり…。心のケアまで行き届かないと思います	
<b>(5) 入会要件・受入れの基準に関すること</b>	
・ 本当に必要で入会している人がどれだけいるか疑問です。 あまりに児童が多すぎる様なら、入会要件を少し厳しくしてもよいのでは	(同様の意見 5件)
・ フルタイムで働いているわけではない方のお子さんまで預かり、 目がいきとどかないほどの人数を受け入れるのは考えもの	
・ 夏休みだけ等の短期入会はやめて欲しい	
・ 子どもを預ける必要度は労働(等)時間に比例するものではなく、 短時間でも必要な時は絶対必要なので受入れ基準の見直しもお願いします	

## 6 利用時間について

### (1) 保護者の方の通常の帰宅時間

[N= 1,645]

① 4:00以前	29	1.76%
② 4:30	88	5.35%
③ 5:00	228	13.86%
④ 5:30	217	13.19%
⑤ 6:00	420	25.53%
⑥ 6:30	279	16.96%
⑦ 7:00	192	11.67%
⑧ 7:30	95	5.78%
⑨ 8:00以降	97	5.90%



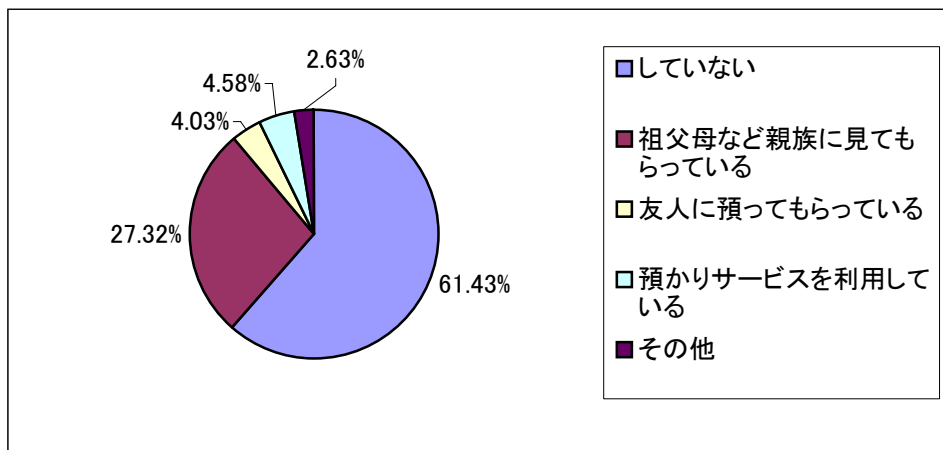
### (2) クラブ終了後に、お子さんを祖父母や友人に預ってもらったり、預りサービス等を利用していますか (複数回答)

[N= 1,636]

① していない	1,005	61.43%
② 祖父母など親族に見てもらっている	447	27.32%
③ 友人に預ってもらっている	66	4.03%
④ 預かりサービスを利用している	75	4.58%
⑤ その他	43	2.63%

#### 「⑤その他」の理由の主なもの(抜粋)

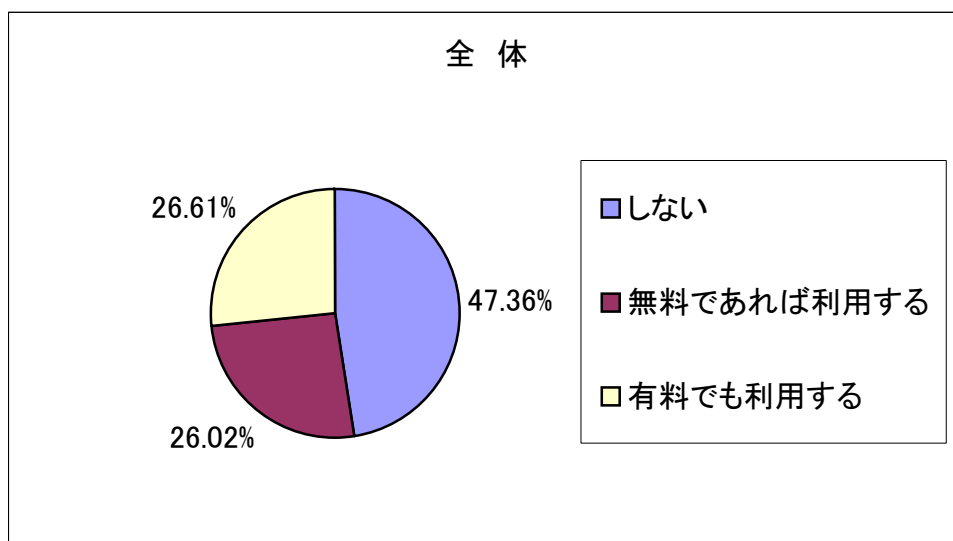
・ ベビーシッターさんに迎えに行ってもらったり、見てもらったりしている	(同様の意見 5件)
・ シルバー人材センターの方と一緒に帰宅している	(同様の意見 2件)
・ 兄姉が見ている。兄姉と遊んでいる	(同様の意見 8件)
・ お店にいる。職場に連れて行くこともある	(同様の意見 5件)
・ 近所の方に見てもらっている	(同様の意見 5件)
・ 習い事に行かせている	(同様の意見 3件)



(3) 運営時間を延長した場合、利用されますか

[N= 991] [N= 546] [N= 1537]

	(2)で①利用していないと回答した保護者		(2)で②③④⑤と回答した保護者		全 体		
	件数	%	件数	%	件数	%	
① しない	541	54.59%	187	34.25%	728	47.36%	
② 無料であれば利用する	248	25.03%	152	27.84%	400	26.02%	
利用する 頻度	月1回以下	20	8.06%	6	3.95%	26	6.50%
	月2～3回	68	27.42%	40	26.32%	108	27.00%
	週1～2回	79	31.85%	49	32.24%	128	32.00%
	週3～4回	44	17.74%	32	21.05%	76	19.00%
	週5回以上	25	10.08%	19	12.50%	44	11.00%
	空欄	12	4.84%	6	3.95%	18	4.50%
③ 有料でも利用する	202	20.38%	207	37.91%	409	26.61%	
利用する 頻度	月1回以下	21	10.40%	16	7.73%	37	9.05%
	月2～3回	49	24.26%	51	24.64%	100	24.45%
	週1～2回	58	28.71%	53	25.60%	111	27.14%
	週3～4回	39	19.31%	52	25.12%	91	22.25%
	週5回以上	23	11.39%	26	12.56%	49	11.98%
	空欄	12	5.94%	9	4.35%	21	5.13%
利用料の上限 一回あたり	500円以下				142	56.57%	
	501～1000円				75	29.88%	
	1001～1500円				2	0.80%	
	1501～2000円				14	5.58%	
	2001～2500円				1	0.40%	
	2501円以上				10	3.98%	
	その他				7	2.79%	
金額を記入した合計					251		



運営時間を延長した場合、利用されますか(学年別)

[N= 1,548]

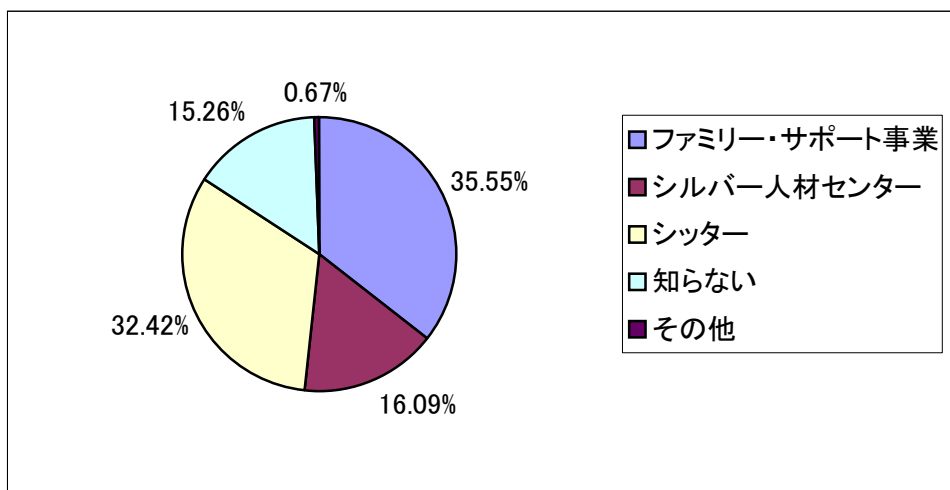
	1年生	2年生	3年生以上	計
① しない	274	260	199	733
	37.38%	35.47%	27.15%	47.35%
② 無料であれば利用する	165	123	114	402
	41.04%	30.60%	28.36%	25.97%
③ 有料でも利用する	171	122	120	413
	41.40%	29.54%	29.06%	26.68%

## 7 学童クラブ終了後の送りや預かりサービスについて

(1) ご存知のサービスについて(複数回答)

[N= 2,523 ]

① ファミリー・サポート事業	897	35.55%
② シルバー人材センター	406	16.09%
③ シッター	818	32.42%
④ 知らない	385	15.26%
⑤ その他	17	0.67%



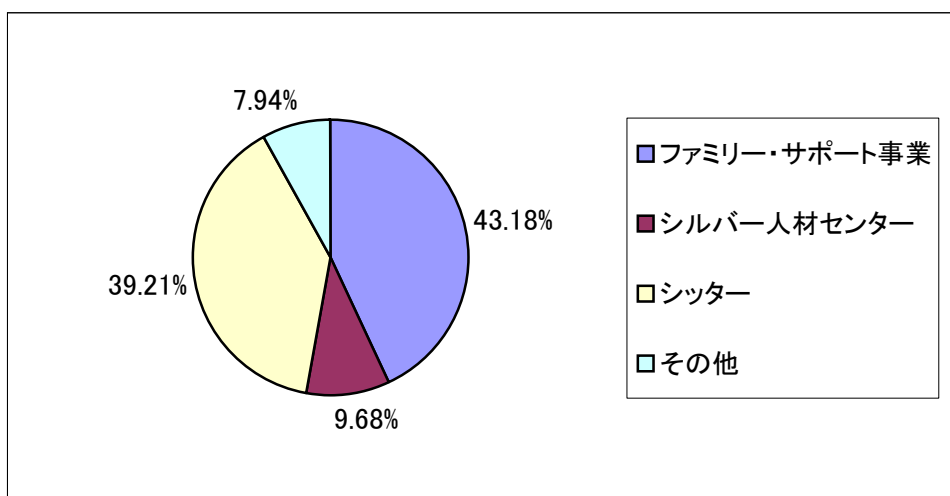
「⑤その他」の主なもの(抜粋)

・ 託児所、認証保育所	(同様の意見 4件)
・ NPO法人	(同様の意見 3件)
・ その他預かりサービス(ベビールーム、ショートステイなど)	(同様の意見 8件)

(2) 利用したことがあるサービスについて(複数回答)

[N= 403 ]

① ファミリー・サポート事業	174	43.18%
② シルバー人材センター	39	9.68%
③ シッター	158	39.21%
④ その他	32	7.94%



「④その他」の主なもの(抜粋)

・ 託児所、認証保育所	(同様の意見 3件)
・ NPO法人	(同様の意見 3件)
・ その他預かりサービス(ベビールーム、ショートステイなど)	(同様の意見 6件)

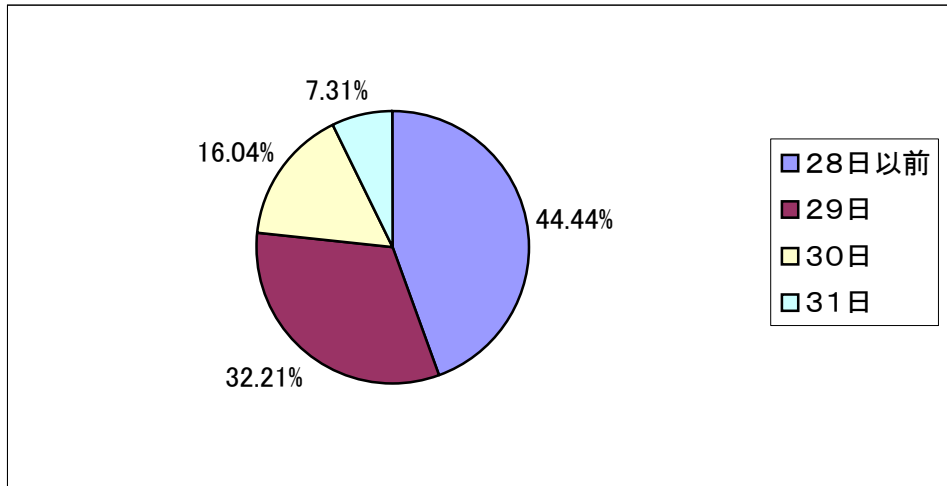


## 8 年末の運営について

(1) 保護者の方の年末の勤務はいつまでですか

[N= 1,546 ]

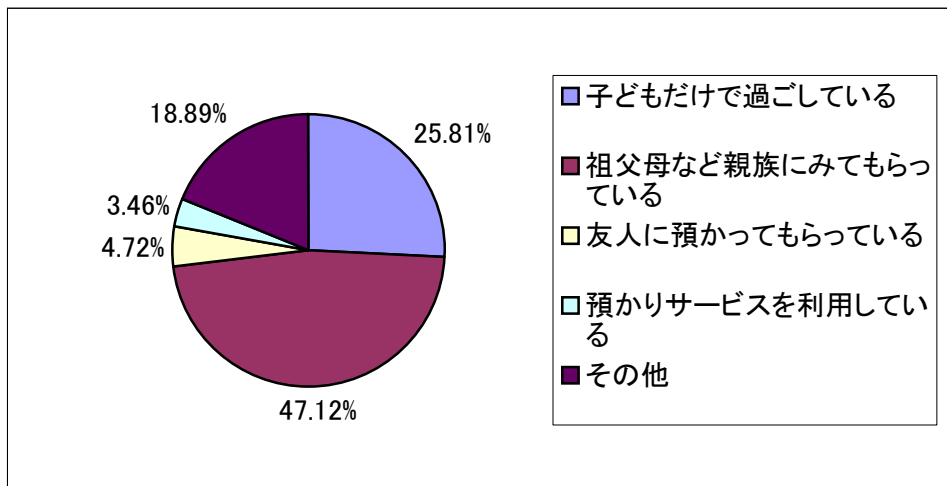
① 28日以前	687	44.44%
② 29日	498	32.21%
③ 30日	248	16.04%
④ 31日	113	7.31%



(2) 29日以降の子どもの過ごし方

[N= 868 ]

① 子どもだけで過ごしている	224	25.81%
② 祖父母など親族にみてもらっている	409	47.12%
③ 友人に預かってもらっている	41	4.72%
④ 預かりサービスを利用している	30	3.46%
⑤ その他	164	18.89%



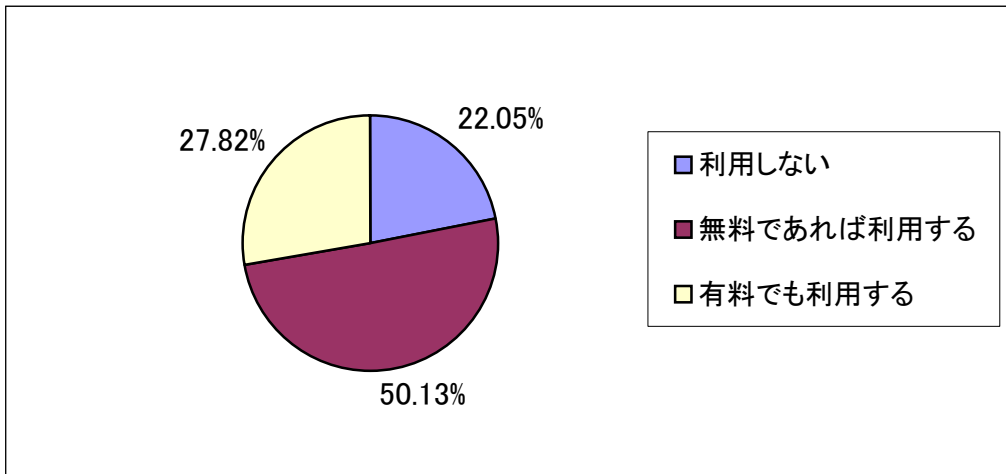
「⑤その他」の意見の主なもの(抜粋)

・ 両親のどちらかが仕事を休んでいる。仕方なく仕事を休んでいる	(同様の意見 107件)
・ 会社や自営などの仕事場に連れて行く。会社の託児所に預ける	(同様の意見 32件)
・ 兄弟と過ごしている。兄弟がみている	(同様の意見 5件)

(3) 年末の運営を29日以降に延長した場合、利用しますか

[N= 780 ]

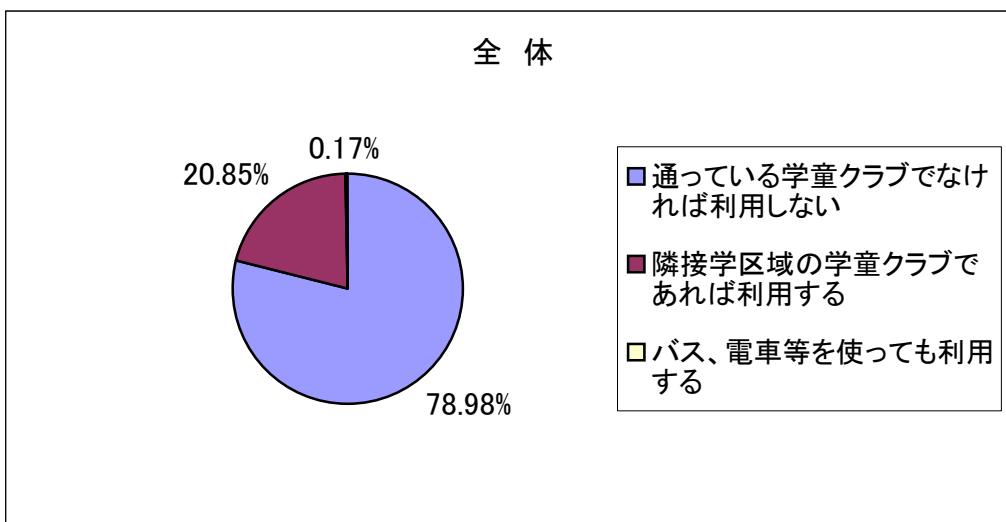
① 利用しない		172	22.05%
② 無料であれば利用する		391	50.13%
③ 有料でも利用する		217	27.82%
利用料の 上限 一回あたり	500円以下	29	20.71%
	501～1000円	49	35.00%
	1001～1500円	8	5.71%
	1501～2000円	23	16.43%
	2001～2500円	3	2.14%
	2501円以上	28	20.00%
金額を記入した合計		140	



(4) 現在通っている学童クラブ以外の場所で実施した場合、利用しますか

[N= 381 ] [N= 209 ] [N= 590 ]

	無料であれば利用		有料でも利用		全 体	
	件数	%	件数	%	件数	%
① 通っている学童クラブでなければ利用しない	313	82.15%	153	73.21%	466	78.98%
② 隣接学区の学童クラブであれば利用する	67	17.59%	56	26.79%	123	20.85%
③ バス、電車等を使っても利用する	1	0.26%	0	0.00%	1	0.17%



## 9 学童クラブの運営について、意見や要望など(主なもの)

(1) 日常運営に関すること	150 件
<ul style="list-style-type: none"> <li>・ とても満足しています。強いて言えば、クラブを出る時間(お願いした時間)に子どもが出ないと、予定時間になっても帰宅しないことがあり、心配になりました。クラブに電話するのも騒ぎ立てているような気がし、躊躇しました。(子どもには言い聞かせているつもりなのですが…)</li> <li>・ 人とのコミュニケーションが育ちにくい状況にある中、集団生活の中で子ども自身が生活をつくる力、自治や縦割りで生活する中で、思いやりの気持ち等意識して育成してほしいと思います</li> <li>・ 保護者と職員と子どもを取り巻く状況についての学習会をして共通認識をつくったり、一緒に行事をつくっていったり、協働の場面が必要と思います</li> <li>・ 区立小学校の学童クラブについては、もう少し学校との連絡が密にとれていると良いと思う</li> <li>・ 保護者全員で催し物に参加するという方針と聞くと、参加、手伝いをするのはいつも決まったメンバーお互い仕事をもつ身なので、不参加の方にも協力してもらえよう、先生方から呼びかけてほしい</li> <li>・ 学童が児童館の中にあるため、児童館のイベントに参加出来て良い。授業ではないので、子どもたちは自由に遊びまわり先生方が大変。学生さんと遊ぶのを子どもたちは楽しみにしているので、学生の来る回数が増えれば先生の負担が減るのではないかと</li> </ul>	
(2) 施設・制度に関すること	203 件
<ul style="list-style-type: none"> <li>・ 夏休み、冬休み等だけでも、5~6先生を預かってほしい</li> <li>・ 土曜日の時間延長、日曜日については、区内で何ヶ所か預けられるところがあると助かります</li> <li>・ 現在の学校内という場所は満足していますが、33人で1室というのはあまりに狭い気がします特に雨天時や校庭に出られない日は、子どもたちもストレスをかかえてしまうようです学校や区民センターの体育館などの使用については是非ご検討をお願いします</li> <li>・ 児童を巡る事件が多く、低学年のうちには安心してクラブに入れるようになってほしいですまた、登録制に見合った人員配置と設備が必要ですから現在よりも多くのクラブを設置してください将来を担う子どもたちに税金を使ってほしいです</li> <li>・ 保育園と一体的に運営するなど、柔軟な運営を考えていただきたい</li> <li>・ 縦割り行政のしほりから開放され、真の少子化対策、働く親の要望を拾い上げてほしい</li> <li>・ クラブの規模に合わせた広さ、勉強できる落ち着いた空間が欲しい。</li> </ul>	
(3) 利用時間・利用日に関すること	108 件
<ul style="list-style-type: none"> <li>・ 現在、勤務終了後に帰宅できる時間が、子どもが学童クラブから帰宅する時間に間に合わない日が多々あります。できれば30分単位での延長でも行ってもらえれば、子どもが一人で家で待つことも少なくなり、安全上の問題等が多い中、親としても安心できるのですが</li> <li>・ 学校の休暇中の開始時刻が8:30にとっても困っています</li> <li>・ 通常7:30~8:00には出勤しないと間に合わないで誰かに頼むか時間休をとって対応しています</li> <li>・ 土曜の保育を通常の18:00までだったら良いなと思います。よろしくをお願いします</li> <li>・ 最近一番不安に思っていることは学童クラブから家に帰るときの安全対策です。学童クラブでは、現在できるだけお迎えをして欲しいといっていますが、働いている親が保育園よりも早い時間にお迎えをするのは無理です。せめて、6時30分まで開館してもらえると助かります</li> <li>・ フルタイムで働いている父母にとって、18時迄にお迎えに行くことは不可能です</li> <li>・ 保育園では18時半まで、延長は19時半まで預っていたので、この30分、1時間の違いの為、自力でお迎えに行かれません。現在、友人母やベビーシッターさんをお願いしていますが、ベビーシッターさんもいつも同じ方とは限らず、色々心配です。暗い夜道を一人で帰らせ、一人で家で留守番させるのも危険だし、いつも友人母やシッターさんに頼むわけにもいかず、現在、仕事を続けられるか途方に迷っています</li> <li>・ 当学童クラブにはフルタイムの同じ条件の父母が多く、みな運営時間の延長を希望しています</li> <li>・ 子どもが安全に過ごせる居場所ということで、19時迄の学童クラブ運営時間の延長を希望しています</li> <li>・ また、5・6年生になっても長期休暇時の居場所として、学童クラブに通えるようお願いいたします</li> <li>・ 「子ども子育て行動計画」に記されていた通り、「多様なニーズに応える学童クラブ運営」をお願いします</li> </ul>	
(4) 預かりサービスに関すること	18 件
<ul style="list-style-type: none"> <li>・ 来年度は、週3日勤務のため、入会要件を満たせず入ることができない</li> <li>・ 空き巣や不審者の多発するこの頃、長期休暇の時だけでも預かってもらえる制度を作ってほしい</li> <li>・ 共稼ぎ以外にも、家の都合で一時的(長時間、長期)に渡って通学させたい場合もあり、これらのニーズを更にとりいれていくとよい</li> <li>・ 働いている親だけが利用できる学童クラブだけでなく、例えば〇日前までに依頼しておけば預ってくれるようになれば、働いていない親にとってもありがたい(安心して用事をすませることができる)働いていない親にとっても最近では危ない世の中になっているので単発利用ができるようになれば安心</li> </ul>	

**(5) 年末運営に関すること 12 件**

- ・ 年末28日と年始4日は希望制であったように記憶していますが、なぜ希望なのでしょう  
勤め人であれば当然就勤であると思うのですが。学童クラブは開いていて当然です
- ・ 年末はせめて29日まで運営していただきたい  
区立の保育園も29日までやっているのにそれより早いのはおかしい
- ・ 延長有料は実現すれば助かります。ただ、年末はお友だちも少ないので、かわいそうかなと思います

**(6) 安全安心に関すること 58 件**

- ・ 職員を増員して有料でも、延長もしくは同じ通学路の子を1人1人家まで送っていただきたい
- ・ 今の社会状況の悪化のため、学校内に集中する方向になっているが、子どもの居場所が学校に集中するのも危ないと言える
- ・ 安全対策に対して不満がります。この2年間で学童内で怪我をした子どもを3人知っています  
入院をする位の大きな怪我が知っている限りでも3件もあり、驚いています  
知らないものもあれば、ものすごい数になると思います。安全対策をもっとしっかりして欲しいです
- ・ 公園も路地も子どもたちにとって安心して遊べる場がなくなってしまった今の時代に、  
子ども同士で思い切り群れて遊べる場所がいつでもあるということは非常に重要だと、ひしひしと  
感じます。親が共働きでない子でも、こうした遊びの場を必要としているので、児童館のような  
子どもの居場所をもっと広く多く作ってほしいと願っています
- ・ 玄関及び事務室付近が無人の状態を経験したことがあるので、不審者の入館を防ぐためにも、  
改善していただきたいと思います
- ・ 心配なことは帰宅時のこと。送迎を見守るサービスとうまく併用できれば、一番安心だと思っている

**(7) 職員に関すること 70 件**

- ・ 今の人数で職員の方々はよくやっていたと思います。しかし、トラブルがおきたときなどは、  
対応が無理だと思います。きちんと子どもの心のケアまでできるような「保育士をリタイアされた方」  
などがいていただけたらもっと安心です
- ・ 学童の先生の人数の増強、質の向上を願う
- ・ 2年間子どもを通わせて、職員の器量によって学童クラブの充実度がかなり違うことがわかってきた  
学校の先生同様、大事な子供が長い時間すごしているの、職員の教育、研修なども力を  
入れていただき、更に職員の方たちが情熱を持って仕事ができるようにして欲しい
- ・ 子どもの人数と職員の人数の差が大きい。上の子のときは行事にしても父母と一緒に  
職員が考え行なうことができた。今はただ預かってもらっているだけになっている  
職員の数の充実ともしっかりと交流を。こんな大変では、先生たちも親と協力して何かするのは難しい  
館長の質にもよるでしょうが
- ・ 先生方は良く頑張っています。今後ともよろしくお願いします
- ・ 館長にやる気が見られない。職員の無責任な対応にイライラしている  
もっと責任を持って子どもを預るといふ姿勢を持って欲しい
- ・ 男性の動ける職員を1人以上配置して欲しい。

**(8) ありがたい感謝の気持ち 143 件**

- ・ 児童館が6:00までになり、学童の子どもたちといっしょに遊べるようになったのは良かったと思います  
もうすぐ学童も終わりになります。やはり低学年のときは、とても助かりました。  
どうもありがとうございました。
- ・ 毎日行事がいろいろあって、子どももいろいろなことに挑戦してみたい、やってみたい、  
楽しかったと話しています。昔遊びなどは、学童の場所ならではではかなと思うくらい  
ゆっくり楽しめるような気がします。クッキング、ダンス、お祭り等放課後で子どもが伸びるように思います  
ご指導ありがとうございます
- ・ いつも先生方にはきめ細かく子どもたちの成長を見ていただいております、本当に親、学校の先生以外で  
こんなふうにご子どもの事を思ってくださいる方に出会えたことは幸せですし、感謝しています
- ・ 担当の先生方が大変熱心で誠意があり感謝している  
(下校時、帰宅時の付き添い、子どもの体調や様子の報告等)
- ・ 1年生から学童クラブに所属している娘は、昔遊び、一輪車、ハンドベル、卓球、フットサル等  
様々なものに仲間達とチャレンジして、充実した毎日を過ごし、うれしい限りです  
安心して仕事ができます

**(9) おやつに関すること 142 件**

- ・ おやつを改善してほしい。現在は各学童クラブの職員におやつメニューを任せていると思うが、おやつは補食という考えをもって栄養カロリーなどを考慮したメニューを栄養士なども取り入れセンターから指導してほしい
- ・ おやつが多い気がする。例えばゼリーとせんべいとビスケットなど3種類くらい出ているようだが、市販の添加物の入ったお菓子を毎日のように食べさせるのはよくない気がする  
いまどきの子どもは家にもいろいろなお菓子があるし、どちらかというと飽食気味  
たまに豪華なおやつもいいと思うが、毎日のおやつはお茶＋おにぎり(準備が大変でない程度で)など  
素朴で小腹が満たされる程度でよいのではないのでしょうか
- ・ おやつ代の負担が少し増えてもよいので、おやつ時間を児童がより楽しめるように、おやつを充実させていただきたいと思います
- ・ おやつが少ないようです

**(10) その他 68 件**

- ・ 兄弟がいる場合、低学年以外は、家で留守番することが可能ではないかと思えます  
我が家の場合、保育園の頃から子どもだけで留守番させています  
家での決め事(誰が来てもインターフォンにでない。ガスは使わない等)をしっかりつけていけば、特に問題ないのではないかと思います
- ・ 月1回位、児童心理士による相談日があるとよい
- ・ 委託する学童クラブの経緯や、その後のアンケート等を他の学童クラブの保護者に提示してほしい
- ・ 委託して区にどのようなメリットがあったかぜひ報告していただければと思います
- ・ 有料で構わないので、3季休業に給食サービスがあるととても助かります  
フルタイムかつ下に保育園児たちがいると、どうしてもお弁当は粗末になります  
1階に保育園がある場合、経費を按分して保育園で調理してもらえないでしょうか