

中瀬中学校改築工事の基本設計について

中瀬中学校の改築について、「杉並区立中瀬中学校校舎改築検討懇談会」（以下「懇談会」という。）の意見を踏まえて基本設計がまとまったので、以下のとおり報告する。

1 これまでの経過

令和2年度 懇談会の設置（令和2年4月）

懇談会の開催（令和2年7月～令和3年6月※・延べ9回開催）

※当初は令和2年度末までに検討を終える予定であったが、新型コロナウイルス感染症感染拡大により、懇談会の開催が7月からとなったことに伴い、令和3年6月まで開催期間を延長した。

2 内容（別紙参照）

（1）改築基本方針

懇談会において目指すべき学校像等について議論を重ね、次のビジョンからなる改築基本方針を決定した。

<ビジョン>

- 多様な学びや活動を支え、将来を見据えた学校
- 環境に優しく、安全で快適に過ごせる学校
- 地域のランドマークとして、地域に開かれ、地域とともに歩む学校

（2）計画概要

校舎、屋内運動場及びプールを改築する。

○敷地面積 約 11,729 m²

○延床面積 約 8,266 m²

（鉄筋コンクリート造、地上4階建）

○主な内容 普通教室 15 教室、特別教室 3 教室（進路指導室、英語教室、数学少人数教室）、特別支援教室 3 室、図書室、技術室、第一・第二理科室、美術室、家庭科室、音楽室、多目的室 2 室、開放会議室

※ 教室数について

生徒数、学級数の将来推計を行い、改築校の規模を最大 14 学級と想定した。

これに対応するため、普通教室 15 教室を設置し、さらに推計を超える学級数の増加や少人数学習などにも対応できるよう、普通教室に転用可能な特別教室を 3 教室設置した。

なお、改築校の規模を検討した令和2年度時点の推計では、最大 14 学級であったが、令和3年度の推計では最大 15 学級となっている。

（3）配置計画・平面計画について

教育環境の充実、校庭面積・形状の確保、周辺への配慮と影響、工事期間中の既存施設活用などの点から比較検討を行い、総合的な観点から、西側に校舎を建設する校舎配置・平面計画とした。

3 実施設計に向けて

- (1) 「改築基本設計まとめ」の内容を尊重するとともに、学校関係者、保護者等の要望を可能な限り実施設計に反映させる。
- (2) 緑豊かな自然環境や、地域の方々と共に整備してきたビオトープ、高射砲台跡地などの学校の伝統を十分に考慮するとともに、敷地の高低差を生かし、周辺環境と調和した良好な学習環境の整備に努める。
- (3) エコスクール（環境共生型学校）事業については、この間の学校改築において、エコスクール事業検討委員会報告書(平成24年5月策定)に基づき実施しているところであるが、今回の改築が、地域における地球温暖化対策や脱炭素社会の実現に向けた取組の推進・啓発となるよう、校舎屋上等に設置する太陽光パネルや屋上緑化などのこれまで以上の充実を図るなど、環境へ配慮した取組を実施設計に盛り込んでいく方向で検討を進める。

4 今後のスケジュール（予定）

| | | |
|-------|----|-------------------------------------|
| 令和4年 | 1月 | 基本設計住民説明会 |
| 令和3年度 | | 実施設計（～令和4年度） |
| 令和4年度 | | 仮設校舎建設 既存プール・特別教室棟・体育館解体（～令和5年度） |
| 令和5年度 | | 新校舎建設着工 |
| 令和7年度 | | 新校舎建設竣工 仮設校舎・既存管理教室棟解体（～令和8年度） |
| 令和8年度 | | グラウンド整備 |
| 令和9年 | 1月 | グラウンド完成 |

杉並区立中瀬中学校 改築基本設計 まとめ

中瀬中学校の現校舎は、昭和35年に校舎を建設後、増築を重ねた学校で、最も古い校舎で築60年となり、校舎の老朽化による改築時期のため、平成30年度に策定された区の実行計画に基づいて、改築することになりました。

令和2年7月から、学校関係者、地域関係者、学識経験者等で構成する「中瀬中学校校舎改築検討懇談会」を開催し、改築基本方針や新校舎の配置計画、平面計画等を含む改築基本設計の策定に向けて取り組んでまいりました。この度、これまでの検討状況を踏まえて、改築基本設計のまとめを行いました。

今後、基本設計から実施設計に移行し、更に設計案の質を高め、中瀬中学校の教育環境の向上に取り組めます。

令和3年11月 杉並区教育委員会

目次

| | | |
|-----------|-------------------|--------------------------|
| 【1】基礎的条件 | (1)改築に至る経緯 | 3 |
| | (2)敷地の概要 | ①用途地域・地区等 4 ②周辺環境 5 |
| | (3)既存施設の概要 | 6 |
| | (4)通学区域 | 7 |
| 【2】計画条件 | 生徒数・学級数の推移と将来推計 | 8 |
| 【3】改築基本方針 | 全体像 | 9 |
| 【4】施設整備計画 | (1)校舎配置(案)の検討① | 10 |
| | (2)校舎配置(案)の検討② | 比較検討表 11 |
| | (3)校舎配置(案)の方針について | 12 |
| | (4)改築基本設計中間まとめ説明会 | 13 |
| | (5)平面計画 | ①配置図・1階平図 14 ②各階平図 15 |
| | (6)日影図 | 16 |
| | (7)外観イメージ図 | ①正門側から 17 ②北東側から 18 |
| | (8)想定整備スケジュール(予定) | 19 |
| | (9)工事ステップ図(予定) | 20 |
| 【5】検討経過 | 校舎改築検討懇談会での検討経過 | 21 |

【1】基礎的条件 (1)改築に至る経緯

中瀬中学校の主な状況

| | |
|-------|---------------------------------|
| 昭和23年 | 開校(天沼第二中学校として若杉小学校の教室を借りてのスタート) |
| 昭和24年 | 現在の地に「中瀬中学校」校舎(旧校舎)建設 |
| 昭和35年 | 管理教室棟(現校舎)建設 |
| 昭和36年 | 体育館建設 |
| 昭和41年 | プール建設 |
| 昭和49年 | 特別教室棟建設 |

改築計画の具体化(区)

平成30年度 杉並区実行計画により改築事業の計画化

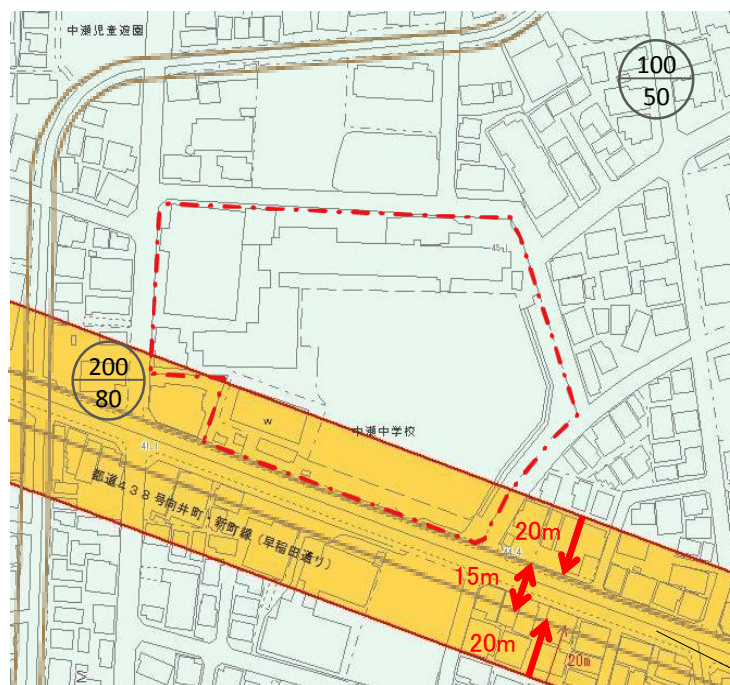


令和2～3年度 中瀬中学校改築検討懇談会開催・基本設計策定(※)

※令和2年4月から1年間の検討期間で予定していたが、新型コロナウイルス感染症感染拡大に伴う、学校の休校や緊急事態宣言が出される中で懇談会を7月から開始したため、期間を延長し、令和3年7月に策定。

【1】基礎的条件 (2)敷地の概要 ①用途地域・地区等

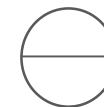
■都市計画図



第一種低層住居
専用地域



近隣商業地域



上段: 容積率
下段: 建蔽率

都市計画道路(補助74号線) 幅員: 15m

■用途規制等

| | | |
|-------|----------------------------------|----------------|
| 面積 | 11,772㎡ | |
| 用途地域 | 第一種低層住居専用地域 | 近隣商業地域 |
| 指定建蔽率 | 50% | 80% |
| 指定容積率 | 100% | 200% |
| 防火地区 | 準防火地域 | 準防火地域 |
| 高さ限度 | 10m | 指定なし |
| 高度地区 | 第1種高度地区 | 第2種高度地区 |
| 日影規制 | 測定面1.5m、3h/2h | 測定面4m、4h/2.5h |
| 備考 | 建蔽率は角地緩和+10%あり 敷地面積の最低限度: 70㎡ | 建蔽率は角地緩和+10%あり |

【1】基礎的条件 (2)敷地の概要 ②周辺環境(道路・敷地内・周辺の高低差)

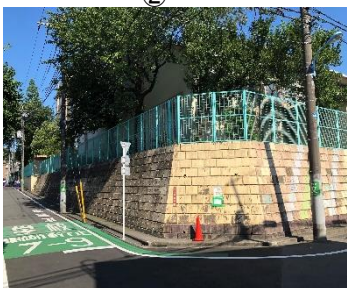
■周辺環境(道路・敷地内・周辺の高低差)



●運動場を基準(±0)とすると、西側道路が約3.0m低く、東側道路は、約2.0m高くなっています。
●敷地内には高低差があります。

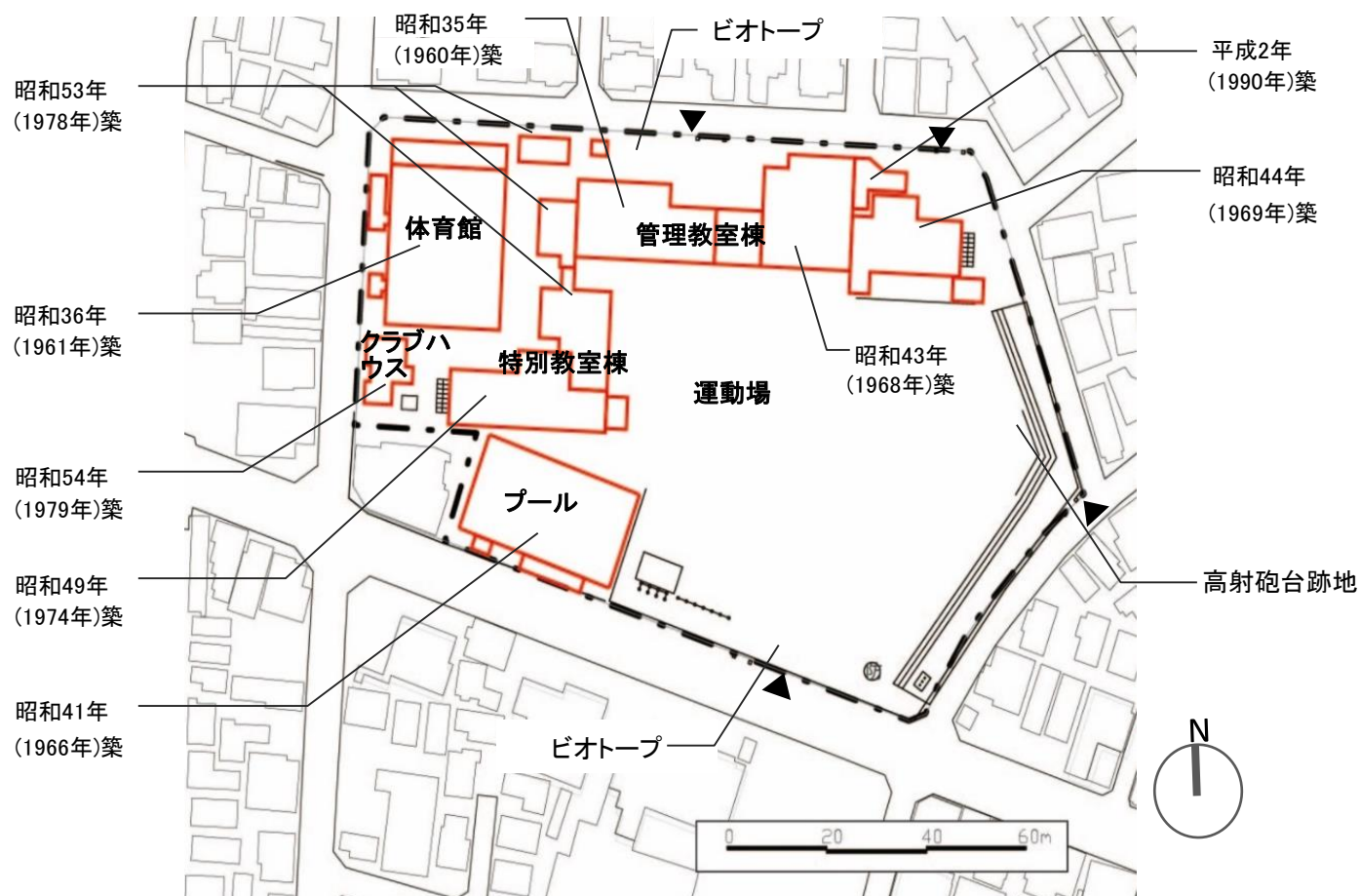
●南側道路(早稲田通り)については、拡幅工事(幅員:10.99m⇒15.00m)が行われる予定ですが、中瀬中学校の敷地への影響はありません。

| 凡例 | |
|----|--------|
| | 対面通行 |
| | 一方通行 |
| | 出入口 |
| | 周辺写真 |
| | バス停 |
| | 地盤の高低差 |

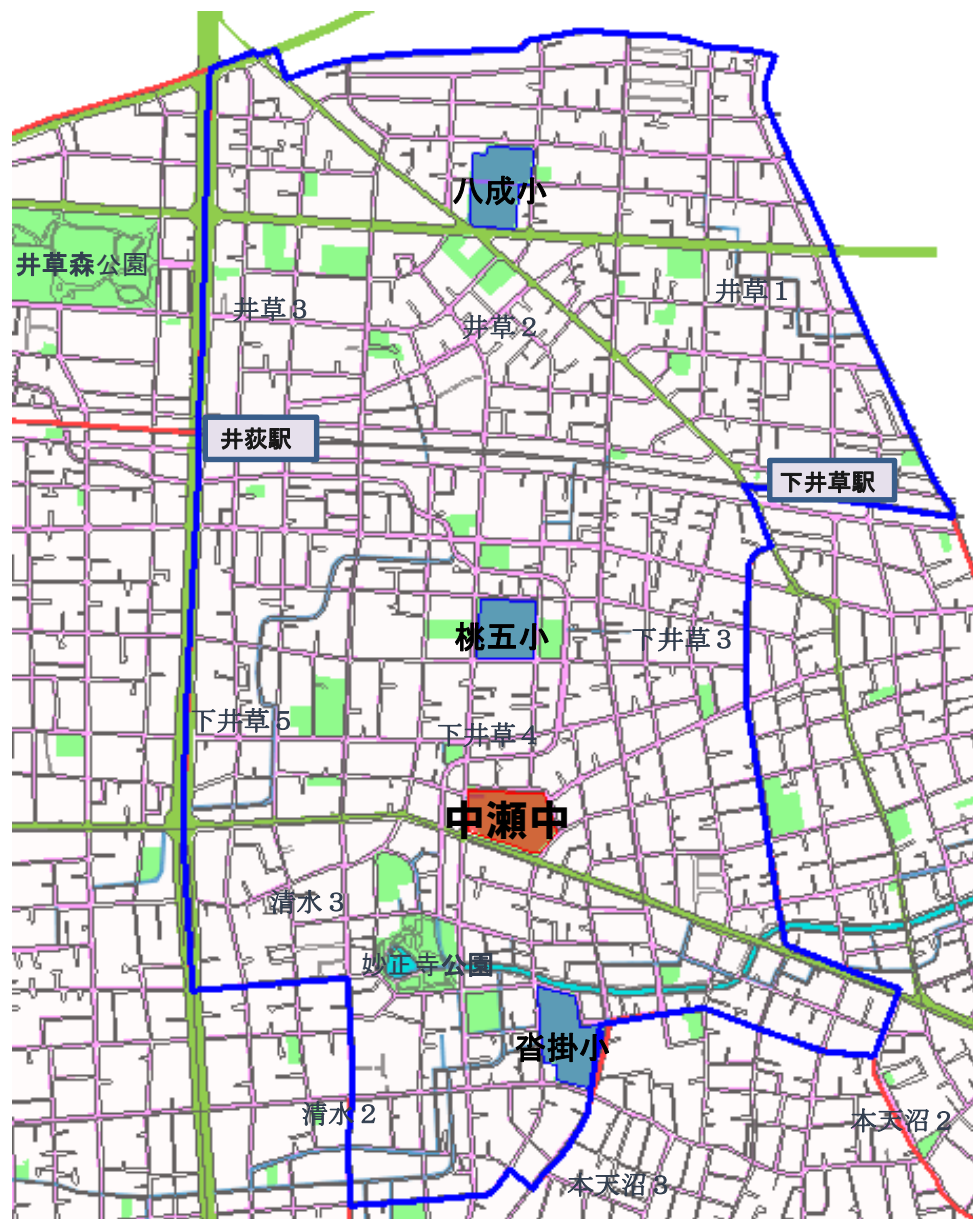


【1】基礎的条件 (3) 既存施設の概要

| 敷地面積 | 校舎面積 | 運動場面積 (有効面積) | 体育館面積 |
|---------|--------|-----------------|-------|
| 11,772㎡ | 6,205㎡ | 約4,900㎡ | 862㎡ |



【1】基礎的条件 (4)通学区域



学区域

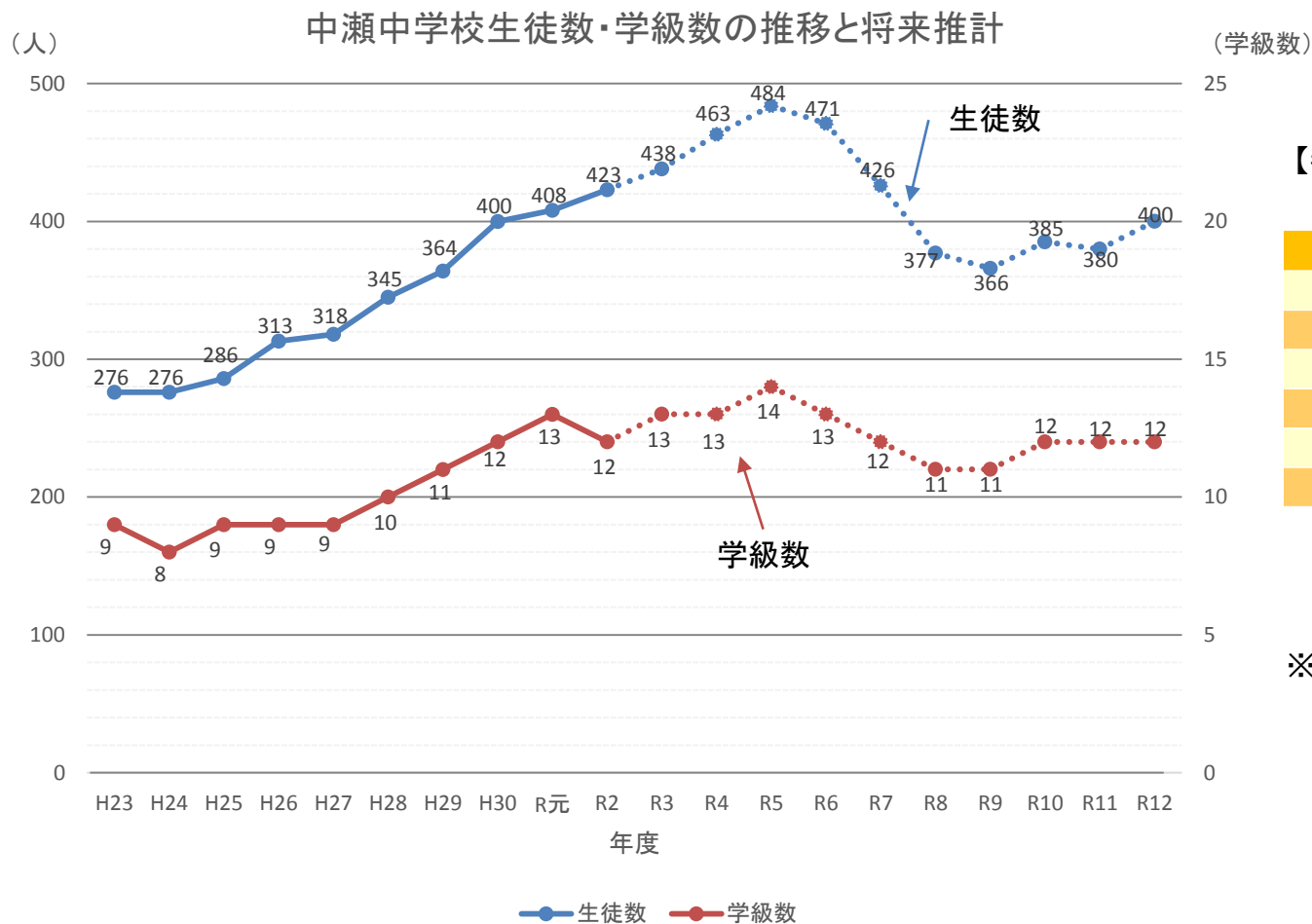
- 本天沼2丁目44～47番
- 本天沼3丁目38～44番
- 清水2丁目12～15番、21～25番
- 清水3丁目1～5番、12～31番
- 下井草3丁目6～12番、19～26番、31～36番、38～41番
- 下井草4丁目全域
- 下井草5丁目全域
- 井草1丁目全域
- 井草2丁目全域
- 井草3丁目1番、5～15番、18～22番、25～31番

— 中瀬中学校通学区域

【2】計画条件 生徒数・学級数の推移と将来推計

● 生徒数、学級数の将来推計を行い、改築校の規模を最大14学級と想定しました。※
それに対応するため、普通教室を15教室設置し、さらに推計以上の学級数の増加や少人数学習などにも対応できるよう、普通教室に転用可能な特別教室を3教室設置します。

※改築校の規模を検討した令和2年度時点の推計。令和3年度の推計では最大15学級となっている。



【参考】杉並区学級編成基準

| 学級数 | 中1年 | 中2・3年 |
|-----|---------|---------|
| | 生徒数 | 生徒数 |
| 1学級 | 1～39 | 1～40 |
| 2学級 | 40～70 | 41～80 |
| 3学級 | 71～105 | 81～120 |
| 4学級 | 106～140 | 121～160 |
| 5学級 | 141～175 | 161～200 |
| 6学級 | 176～210 | 201～240 |

※令和2年度までは実数（実線）
令和3年度以降は推計値（点線）

【3】改築基本方針 全体像

<ビジョン>

<目標>

<取組>

【ビジョン1】
多様な学びや活動を支え、
将来を見据えた学校

目標Ⅰ.
多様な教育に対応し、活発な
学校活動を行える学校づくり

目標Ⅱ.
将来にわたって使い続けら
れる柔軟性のある学校づくり

目標Ⅲ.
教職員や支援者が活動しや
すい学校づくり

【ビジョン2】
環境に優しく、安全で快
適に過ごせる学校

目標Ⅳ.
自然環境に配慮し、周辺環
境と調和した学校づくり

目標Ⅴ.
安全・安心で居心地の良い
生活空間としての学校づくり

【ビジョン3】
地域のランドマークとし
て、地域に開かれ、地域
とともに歩む学校

目標Ⅵ.
学校の伝統と特色を活かし、
地域に支えられ、地域の活
動を支援する学校づくり

目標Ⅶ.
地域の防災拠点としての十
分な機能を備えた施設整備

取組A 多様な教育内容・教育方法に対応できるスペースの確保

取組B ICT教育環境、校内情報ネットワーク、学校図書館を中心とした
ラーニングセンター機能の充実

取組C 行事や部活動を活発に行える環境の整備と生徒の生活空間に配慮した
施設計画

取組D 新たな教育内容や教育方法、地域のニーズの変化に柔軟に対応し、将来の
学級数の変化に柔軟に対応できる施設計画

取組E 80年を目標とする長期的な利用を想定し、施設の維持管理がしやすく、また
施設の魅力が維持・発展される校舎

取組F 授業準備や授業、生徒指導がしやすく、また教職員の活発な交流や生活空間
に配慮した施設計画

取組G PTAや学校支援本部をはじめ学校運営や教育を支える支援者の活動に配慮
した施設計画

取組H ビオトープの充実などエコスクールを推進し、自然環境に配慮した豊かな
環境教育を行える学校

取組I 「科学と自然の散歩みち」などの周辺環境と調和し、敷地の特性を活
かした学校

取組J 省エネルギーや自然エネルギーなどサステナブルで環境に配慮するとともに、
生徒たちが自然の力を感じる生活空間を備えた施設計画

取組K 生徒と一般利用者の導線の区分け等、安全面に配慮し、生徒や教職員が安心
して過ごせる配置計画

取組L 地震や水害等の自然災害に対する安全性の確保や換気機能や手洗い設備な
ど衛生面にも配慮した施設

取組M 学校の歴史を保全・活用し、伝統を継承した施設

取組N 学校を支える地域とのつながりを重視し、地域のコミュニティの核となる
施設

取組O 多様な利用者のためにユニバーサルデザインに配慮し、地域開放の際の
セキュリティに配慮した施設計画

取組P 地域の防災拠点として震災救援所及び水害時の避難所として必要な防災設備
の整備

取組Q 避難や救援活動が円滑に行える施設

【4】施設整備計画(1)校舎配置(案)の検討①

| 既存 | A (校庭が南側配置の場合) | B (校庭が東側配置の場合) | C (校庭が北側配置の場合) | D (校庭が西側配置の場合) |
|---|---|---|---|---|
| <p>延べ面積：約7,000㎡ 校庭面積：約4,900㎡</p> | <p>延べ面積：約8,100㎡ 校庭面積：約4,500㎡</p> | <p>延べ面積：約8,200㎡ 校庭面積：約4,900㎡+多目的広場 約540㎡</p> | <p>延べ面積：約8,300㎡ 校庭面積：約4,900㎡</p> | <p>延べ面積：約8,200㎡ 校庭面積：約4,800㎡+多目的広場 約1,100㎡</p> |
| <p>▲ 正門位置 ▲ 通用門位置 ▲ 車両出入口想定位置</p> <p>■ 校庭範囲 ■ 高低差 ▲ 昇降口位置</p> | <p>▲ 正門想定位置 ▲ 通用門想定位置 ▲ 車両出入口想定位置</p> <p>■ 校庭範囲 ■ 高低差 ▲ 昇降口想定位置</p> | <p>▲ 正門想定位置 ▲ 通用門想定位置 ▲ 車両出入口想定位置</p> <p>■ 校庭範囲 ■ 高低差 ▲ 昇降口想定位置</p> | <p>▲ 正門想定位置 ▲ 通用門想定位置 ▲ 車両出入口想定位置</p> <p>■ 校庭範囲 ■ 高低差 ▲ 昇降口想定位置</p> | <p>▲ 正門想定位置 ▲ 通用門想定位置 ▲ 車両出入口想定位置</p> <p>■ 校庭範囲 ■ 高低差 ▲ 昇降口想定位置</p> |
| <p>工事期間</p> | <p>約4年5ヶ月</p> | <p>当初案</p> <p>約4年5ヶ月</p> | <p>修正案</p> <p>約4年3ヶ月</p> | <p>約3年4ヶ月</p> |
| <p>解体・仮設・改築に係るコスト</p> | <p>約50億円</p> | <p>約50億</p> | <p>約46億円</p> | <p>約40億円</p> |

校庭の位置を東西南北にした4案の配置案を、校舎環境、校庭環境、周辺環境、工事計画等の観点から比較した資料を基に意見交換を行いました。

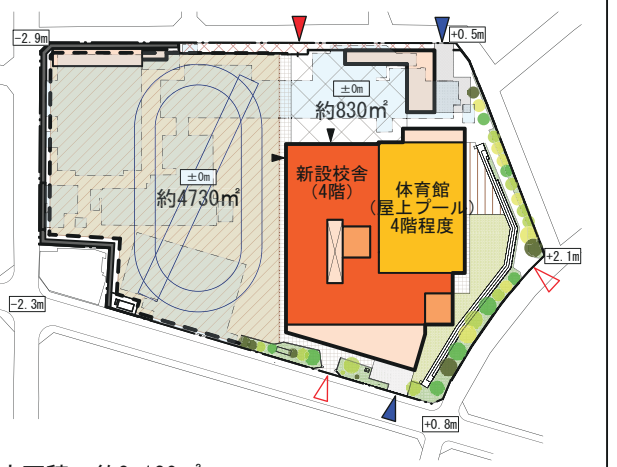
(校舎改築検討懇談会委員からの主な意見)

「校舎環境は教室の採光・通風や早稲田通りの影響を考慮して欲しい」「校庭の面積・形状や日当たりを考慮して欲しい」「工事期間中の生徒・学校の影響をなるべく軽減して欲しい」など

校舎改築検討懇談会委員の意見を踏まえ、

- ・A案は、日影規制により校舎が南側に張り出すことから、校庭が既存より狭く細長い形状となり、また工事期間中に全て仮設校舎・体育館となり工事期間中の生徒・学校への影響が大きくなること
- ・C案は、校庭が不整形となり、また校舎が早稲田通りの影響を受けやすくなることから、**B案**(校庭が東側配置)と**D案**(校庭が西側配置)の2案に絞り、比較検討をして校舎配置を決定することとしました。

【4】施設整備計画(2)校舎配置(案)の検討② 比較検討表

| | | 既存 | B (校庭が東側配置の場合) | D (校庭が西側配置の場合) |
|----------------|-------------|--|---|--|
| | |  <p>延床面積：約7,000㎡ 校庭面積：約4,900㎡</p> |  <p>延床面積：約8,310㎡ 校庭面積：約4,910㎡ 多目的広場面積：約800㎡</p> |  <p>延床面積：約8,130㎡ 校庭面積：約4,730㎡ 多目的広場面積：約830㎡</p> |
| | | <p>▲ 正門位置</p> <p>△ 通用門位置</p> <p>▲ 車両出入口定位置</p> <p>■ 校庭範囲</p> <p>-2.9m 高低差</p> <p>▲ 昇降口位置</p> | <p>▲ 正門位置</p> <p>△ 通用門位置</p> <p>▲ 車両出入口定位置</p> <p>■ 校庭範囲</p> <p>-2.9m 高低差</p> <p>▲ 昇降口位置</p> | <p>▲ 正門位置</p> <p>△ 通用門位置</p> <p>▲ 車両出入口定位置</p> <p>■ 校庭範囲</p> <p>-2.9m 高低差</p> <p>▲ 昇降口位置</p> |
| 比較項目 | | 特徴 | | 特徴 |
| 1 校舎環境 | 教室配置 | I, II, III | ・普通教室は各階で学年毎にまとめている ・特別教室は、2～4階に分散 | ・普通教室は各階で学年毎にまとめている ・特別教室は、2～4階に分散 |
| | 窓先の環境、日照、採光 | I, IV, V | ・普通教室は東側(校庭側)採光・日照 ・特別教室は南側採光・日照 | ・普通教室は西側(校庭側)採光・日照 ・特別教室は南側、北側採光・日照 |
| | 通風 | I, IV, V | ・吹抜、共用部等の開口により普通教室は通風を確保 | ・吹抜、共用部等の開口により普通教室は通風を確保 |
| | 居住性 | I, III, V | ・普通教室は東側(校庭)に面する ・校庭全体に目が届く職員室・校長室 | ・普通教室は西側(校庭)に面する ・校庭全体に目が届く職員室・校長室 |
| | 幹線道路側からの影響 | I, IV, V | ・現状より一部特別教室等が影響を受けやすい (早稲田通りまで約8mの離隔あり) | ・現状より一部特別教室等が影響を受けやすい (2～4階は、早稲田通りまで約10m～20mの離隔あり) |
| | 災害時の対応 | V, VII | ・緊急車両は早稲田通り及び北側道路から校庭を出入り ・体育館と校庭が同レベルにあり、アクセスしやすい | ・緊急車両は早稲田通り及び北側道路から校庭を出入り ・体育館と校庭が同レベルにあり、アクセスしやすい |
| | 正門の位置 | V | ・現状とほぼ同じ | ・現状とほぼ同じ |
| | 管理諸室 | III, V | ・校長室・職員室が校庭を見渡せる位置 ・保健室は校庭に面する位置 | ・校長室・職員室が校庭を見渡せる位置 ・保健室は校庭に面する位置 |
| | セキュリティ | V | ・来客や学校開放利用者は来客用玄関から主事室の前を通って入校 | ・来客や学校開放利用者は来客用玄関から主事室の前を通って入校 |
| | 昇降口・階段 | III, V | ・階段は吹抜を中心にバランスよく配置 ・昇降口は多目的広場に面し、正面にラーニングセンターがある | ・階段は吹抜を中心にバランスよく配置 ・昇降口は多目的広場に面する |
| 開放会議室 | VI | ・1階に独立して配置 | ・1階に独立して配置 | |
| ラーニングセンター | I, V | ・1階中央の吹抜に面して職員室に近い配置 | ・2階テラスに面して配置しテラスとつながりを持たせる | |
| 2 校庭環境 | 校庭配置、形状、広さ | I, VII | ・既存と同等の広さの校庭及び多目的広場 (校庭：約4,910㎡、多目的広場：約800㎡) | ・既存とほぼ同等の広さの校庭及び多目的広場 (校庭：約4,730㎡、多目的広場：約830㎡) |
| | 多目的広場 | V, VII | ・校庭の補完的な活用や災害時の活用 | ・校庭の補完的な活用や災害時の活用 ・駐車スペースを設け、歩車分離を確保 |
| | 日照 | I, IV | ・午後に校庭の一部に日影が生じる | ・午前中に校庭の一部に日影が生じる |
| | アクセス・動線 | III, IV | ・生徒は北門より校庭を眺めて登下校 ・車両は西側の地下に駐車し歩車分離を確保 ・学校開放等来客は西側及び北側から来校 | ・生徒は北門より校庭を眺めて登下校 ・車両は北側から出入りし歩車分離を確保(給食車両は南側) ・学校開放等来客は北側から来校 |
| | 既存樹木の保存 | IV, VI | ・北側、西側は樹木伐採の可能性あり | ・既存樹木は保存可能(南側は一部伐採予定) |
| 高射砲台跡地の活用 | IV, VI | ・高射砲台跡地は保存可能 ・校庭と一体的利用が可能 | ・高射砲台跡地は保存可能 ・体育館及び高射砲台前広場と一体的利用が可能 | |
| 3 周辺環境 | 日影 | IV | ・周辺街区に終日日影は発生しない | ・周辺街区に終日日影は発生しない |
| | 校庭の音・砂ぼこり | IV | ・北側街区の一部、東側街区に影響あり (比較的既存の状況に近い) | ・北側街区、西側街区に影響あり (既存の状況と変わる) |
| 4 工事計画 | 工事中の既存施設利用 | I, III | ・既存校舎のうち普通教室・管理諸室等は利用できる ・既存の特別教室・体育館・プールは利用できない | ・既存の校舎・体育館とも利用できる ・既存のプールは利用できない |
| | 仮設校舎・仮設体育館 | I, III | ・工事中は仮設校舎(特別教室のみ) ・仮設体育館が必要となる ※仮設体育館は約450㎡(既存アリーナの2/3程度) | ・仮設校舎・仮設体育館は不要となる ・プールのみ他施設利用 |
| | 工事中の校庭利用 | I, III | ・校庭を一部利用できる(約700㎡) | ・校庭を利用できない |
| 工事期間 | | 約4年3ヶ月 | | 約3年4ヶ月 |
| 解体・仮設・改築に係るコスト | | 約46億円 | | 約40億円 |

※各特徴の主な違いを赤字で記載しています。

※工事期間、コストについては、あくまでも現段階の想定であり、実際には前後する可能性があります。

【4】施設整備計画 (3)校舎配置(案)の方針について

＜改築検討懇談会での主な意見＞

◆B案について

- ・普通教室が東向きで午前中に採光が得られ、またラーニングセンターを1階中央の職員室近くに配置でき、学校の中心として活用できると考える。
- ・校庭の面積・形状がよく、また高射砲台跡地と一体利用でき、運動会の保護者観覧など既存同様の使用ができるのは良いと考える。
- ・擁壁を撤去し西側道路からの車両動線を確保でき良いと考える。一方で、水害ハザードマップで浸水区域のため対応が必要と考える。
- ・一部仮設校舎・仮設体育館となるため、工事期間中の生徒・学校運営に懸念がある。一方で、既存の教室管理棟を利用でき、また一部ではあるが校庭を利用できるのは生徒活動・学校運営の影響を緩和できると考える。

◆D案について

- ・普通教室が校庭に面するが西向きで採光面で懸念があり、またラーニングセンターの配置が活用面でB案よりも課題があると考えられる。
- ・校庭が一部不整形になり、面積も既存よりやや狭くなるのでB案よりも使いやすさに懸念がある。
- ・高射砲台跡地の活用について活かしきれていない印象で、また校舎裏側となり学校の管理も行き届きにくい懸念がある。
- ・校舎配置が既存の状況と変わり近隣への影響に懸念がある。
- ・仮設校舎・仮設体育館が不要であることは、工事期間中の生徒活動・学校運営の影響を緩和できて良いと考える。
- ・工事期間やコストの面では良いと考える。

＜区の見解＞

- ・現在の授業では電子黒板の利用時など採光が課題になる面もあると考えますが、西向きの普通教室に対して学校現場も含めて懸念があることは理解しています。
- ・改築により、校庭が区内の他の学校に比べて必ずしも狭くなるわけではありませんが、生徒数が多く、また部活動も活発な中瀬中においては、校庭の面積・形状が重要だと考えます。
- ・高射砲台跡地について、これまでと違った活用についてイメージしづらい面もあると考えますが、既存同様の利用を望む声の大きいことは理解しています。
- ・一方で、工事期間・コストについても大事な課題であると考えます。

懇談会との意見交換や改築基本方針を踏まえ、①普通教室の採光面での安心を得られ、ラーニングセンターを学校の中心にできること、②校庭を広く整形に取れ、高射砲台跡地を一体的に活用できること、③周辺住環境の変化が少ないこと、等から校舎を西側、校庭を東側に配置する**B案**を目指す配置とします。

一方で、工事期間・コストに対する意見もあり、区としても大事な課題であると考えることから、そのことも十分に踏まえながら、今後検討を進めていくこととします。

【4】施設整備計画 (4)改築基本設計中間まとめ説明会

<説明会概要>

中瀬中学校の改築について、懇談会での意見交換を踏まえ、改築基本設計の中間のまとめを行い、保護者や地域の方に説明会を行いました。

◆地域向け説明会 令和3年3月25日(木)18時30分～ 参加人数 18名

◆保護者向け説明会 令和3年4月17日(土)10時30分～(中瀬中学校保護者会の中で実施)

※開催場所はいずれも中瀬中学校体育館

<説明会での主なご意見・ご質問と回答>

◆建物の高さについて

現在の高さは約15mで、新校舎は約16mを計画しています。

◆校庭の砂塵対策について

他の改築校では砂が飛びにくい材質で舗装した実績があり、そうした状況も踏まえて校庭舗装を検討します。また、防砂ネットの設置や北側には屋外倉庫の配置を検討します。

◆歩道状空地について

道路と10cm程度の段差になり、車止めを設けるなど、車が乗り上げて駐車しないように検討します。

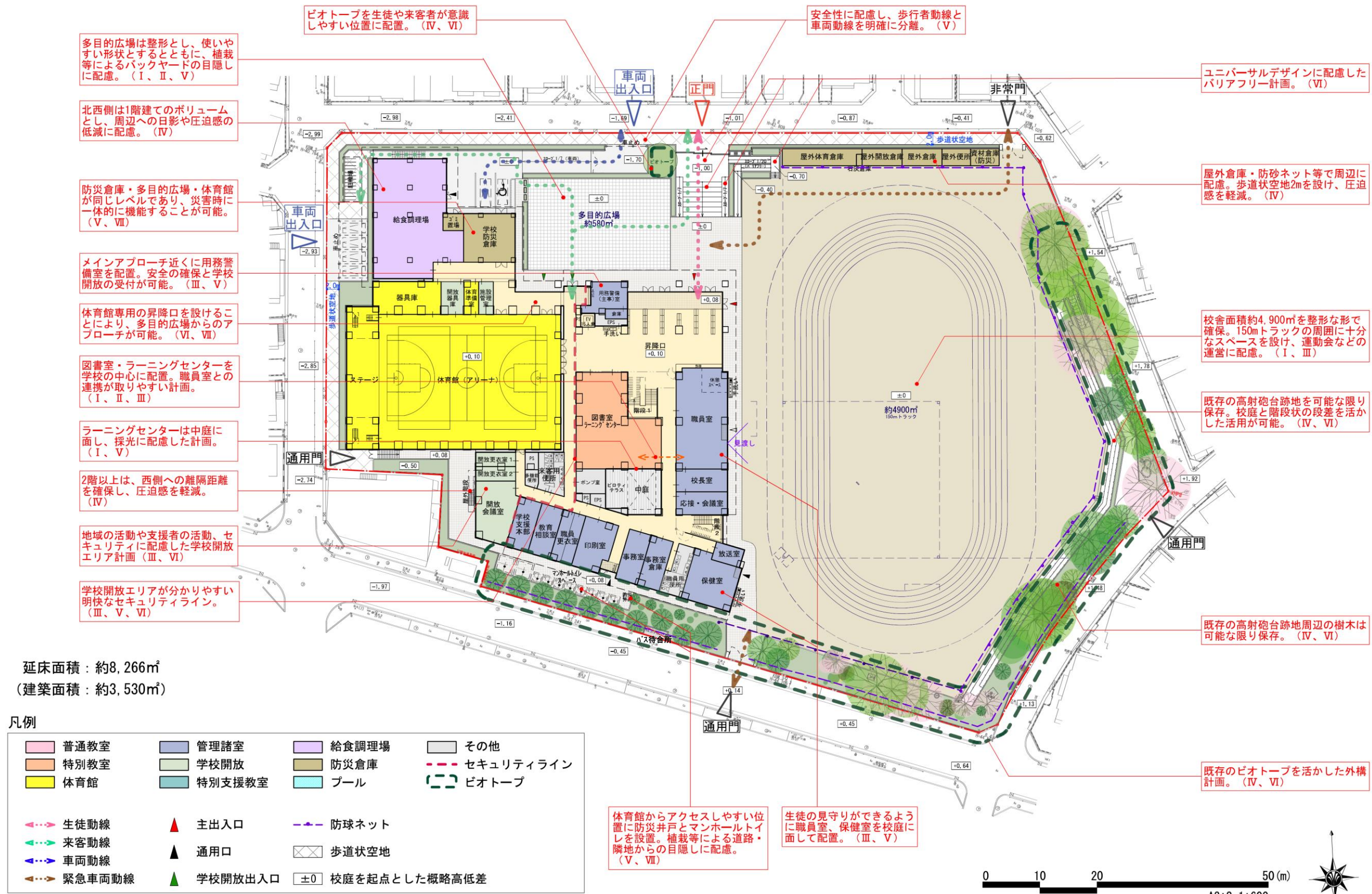
◆樹木について

樹木はなるべく残す方針ですが、整備する場所の支障になる場合は、移植か伐採します。

◆工事期間中の教育環境について

工事では、工事エリアと学校エリアは分けし、防音パネルを設けるなど配慮します。また既存校舎の使い方や仮設校舎の配置など、学校とも相談しながら、工事期間中の生徒への配慮を検討します。

【4】施設整備計画 (5) 平面計画 ①配置図・1階平面図



ピオトープを生徒や来客者が意識しやすい位置に配置。(Ⅳ、Ⅵ)

安全性に配慮し、歩行者動線と車両動線を明確に分離。(Ⅴ)

ユニバーサルデザインに配慮したバリアフリー計画。(Ⅵ)

屋外倉庫・防砂ネット等で周辺に配慮。歩道状空地2mを設け、圧迫感を軽減。(Ⅳ)

校舎面積約4,900㎡を整形な形で確保。150mトラックの周囲に十分なスペースを設け、運動会などの運営に配慮。(Ⅰ、Ⅲ)

既存の高射砲台跡地を可能な限り保存。校庭と階段状の段差を活かした活用が可能。(Ⅳ、Ⅵ)

既存の高射砲台跡地周辺の樹木は可能な限り保存。(Ⅳ、Ⅵ)

既存のピオトープを活かした外構計画。(Ⅳ、Ⅵ)

多目的広場は整形とし、使いやすい形状とするとともに、植栽等によるバックヤードの目隠しに配慮。(Ⅰ、Ⅱ、Ⅴ)

北西側は1階建てのボリュームとし、周辺への日影や圧迫感の低減に配慮。(Ⅳ)

防災倉庫・多目的広場・体育館が同じレベルであり、災害時に一体的に機能することが可能。(Ⅴ、Ⅶ)

メインアプローチ近くに用務警備室を配置。安全の確保と学校開放の受付が可能。(Ⅲ、Ⅴ)

体育館専用の昇降口を設けることにより、多目的広場からのアプローチが可能。(Ⅵ、Ⅶ)

図書室・ラーニングセンターを学校の中心に配置。職員室との連携が取りやすい計画。(Ⅰ、Ⅱ、Ⅲ)

ラーニングセンターは中庭に面し、採光に配慮した計画。(Ⅰ、Ⅴ)

2階以上は、西側への隔離距離を確保し、圧迫感を軽減。(Ⅳ)

地域の活動や支援者の活動、セキュリティに配慮した学校開放エリア計画(Ⅲ、Ⅵ)

学校開放エリアが分かりやすい明快なセキュリティライン。(Ⅲ、Ⅴ、Ⅵ)

体育館からアクセスしやすい位置に防災井戸とマンホールトイレを設置。植栽等による道路・隣地からの目隠しに配慮。(Ⅴ、Ⅶ)

生徒の見守りができるように職員室、保健室を校庭に面して配置。(Ⅲ、Ⅴ)

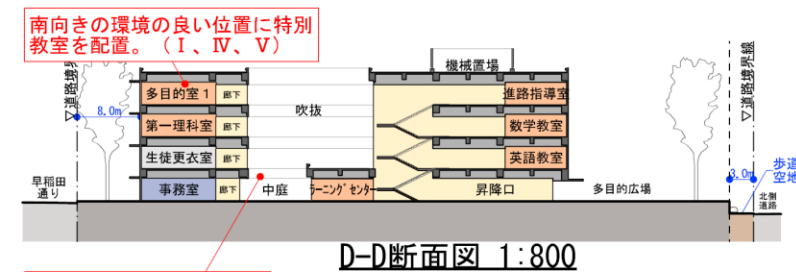
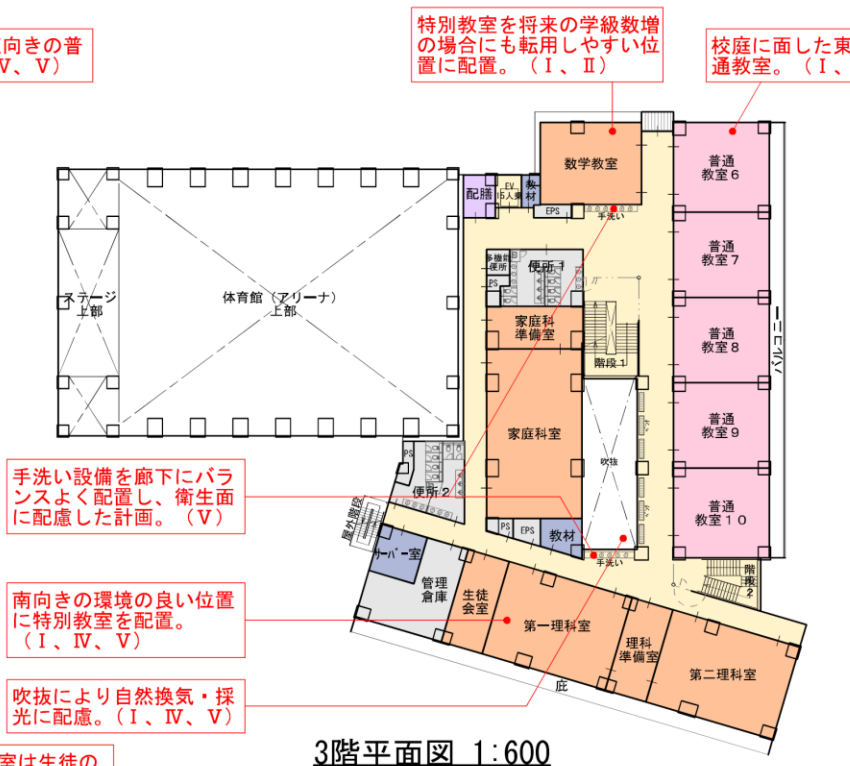
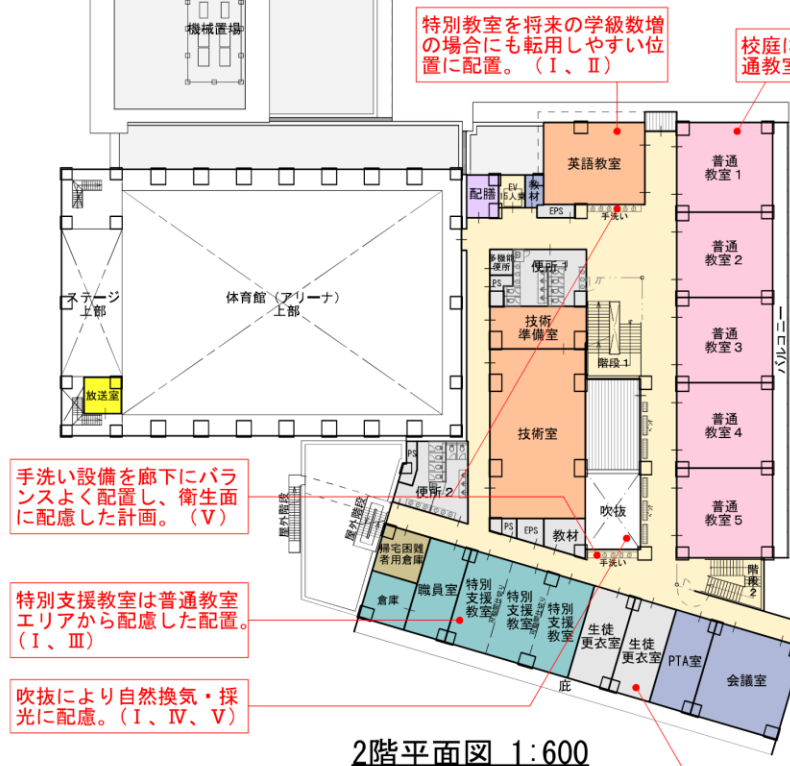
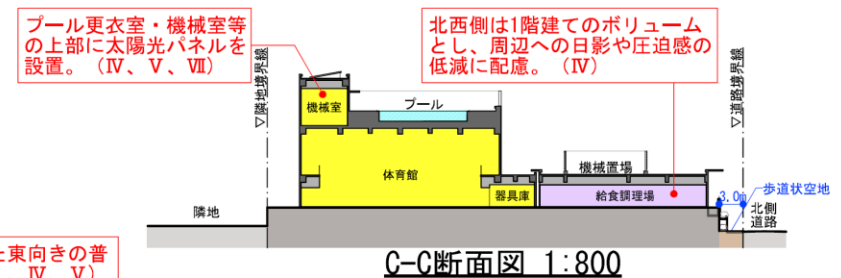
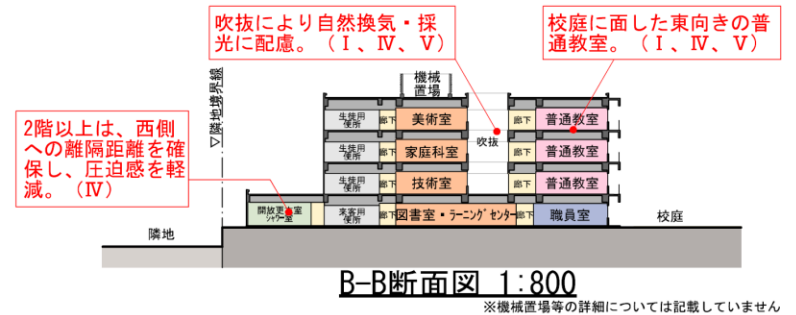
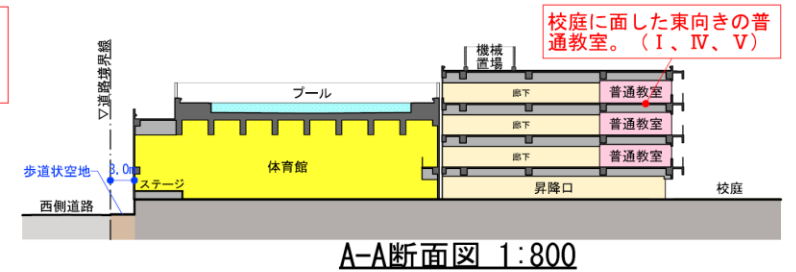
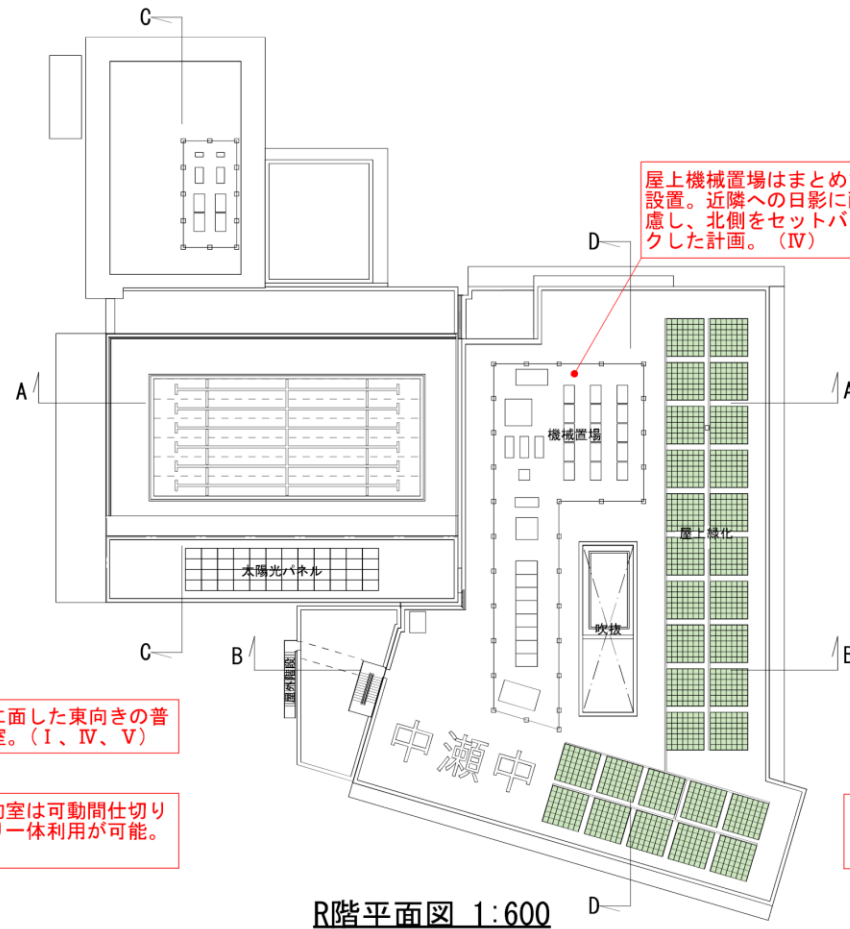
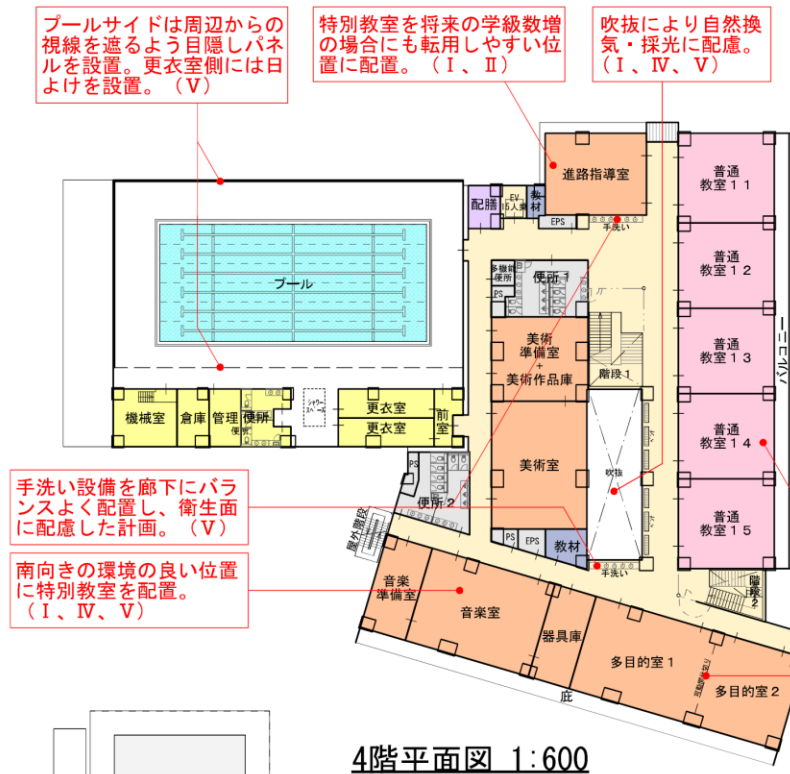
延床面積：約8,266㎡
(建築面積：約3,530㎡)

凡例

| | | | |
|--------|---------|---------------|-----------|
| 普通教室 | 管理諸室 | 給食調理場 | その他 |
| 特別教室 | 学校開放 | 防災倉庫 | セキュリティライン |
| 体育館 | 特別支援教室 | プール | ピオトープ |
| 生徒動線 | 主出入口 | 防球ネット | |
| 来客動線 | 通用口 | 歩道状空地 | |
| 車両動線 | 学校開放出入口 | 校庭を起点とした概略高低差 | |
| 緊急車両動線 | | | |



【4】施設整備計画 (5) 平面計画 ②各階平面図



凡例

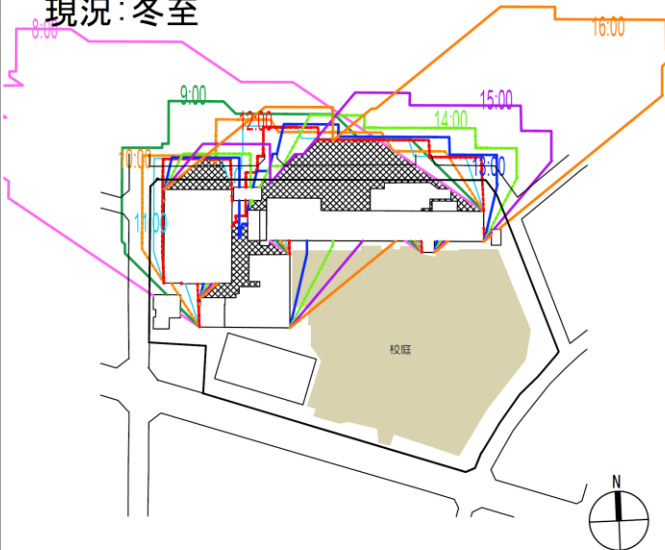
| | | |
|------|--------|-------|
| 普通教室 | 管理諸室 | 給食調理場 |
| 特別教室 | 学校開放 | 防災倉庫 |
| 体育館 | 特別支援教室 | プール |
| その他 | | |



【4】施設整備計画 (6) 日影図

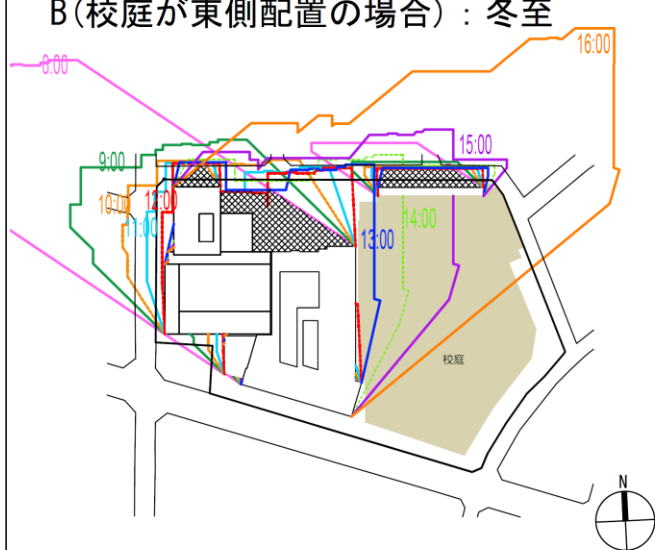
冬至

現況：冬至



：終日(8:00~16:00)日影となる範囲 時刻日影図. 冬至 (A3:1/1800)

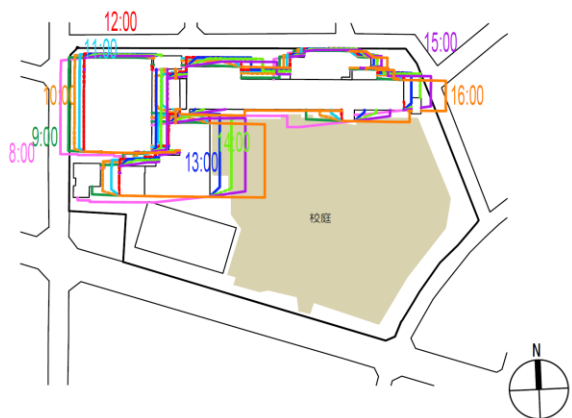
B(校庭が東側配置の場合)：冬至



：終日(8:00~16:00)日影となる範囲 時刻日影図. 冬至 (A3:1/1800)

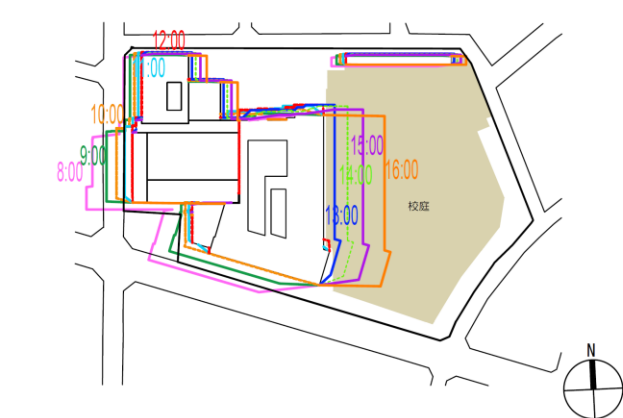
夏至

現況：夏至



：終日(8:00~16:00)日影となる範囲 時刻日影図. 夏至 (A3:1/1800)

B(校庭が東側配置の場合)：夏至



：終日(8:00~16:00)日影となる範囲 時刻日影図. 夏至 (A3:1/1800)

凡例

- | | |
|---------|---------|
| — 8:00 | — 13:00 |
| — 9:00 | — 14:00 |
| — 10:00 | — 15:00 |
| — 11:00 | — 16:00 |
| — 12:00 | |

※日影図は校庭レベルで測定しています。
 実際には北側街区はレベル差があり、
 かつ+0.5m~-2.9mと勾配がある為、
 実際の日影の掛かり方は図と異なります。

【4】施設整備計画 (7) 外観イメージ図 ① 正門側から



参考イメージ

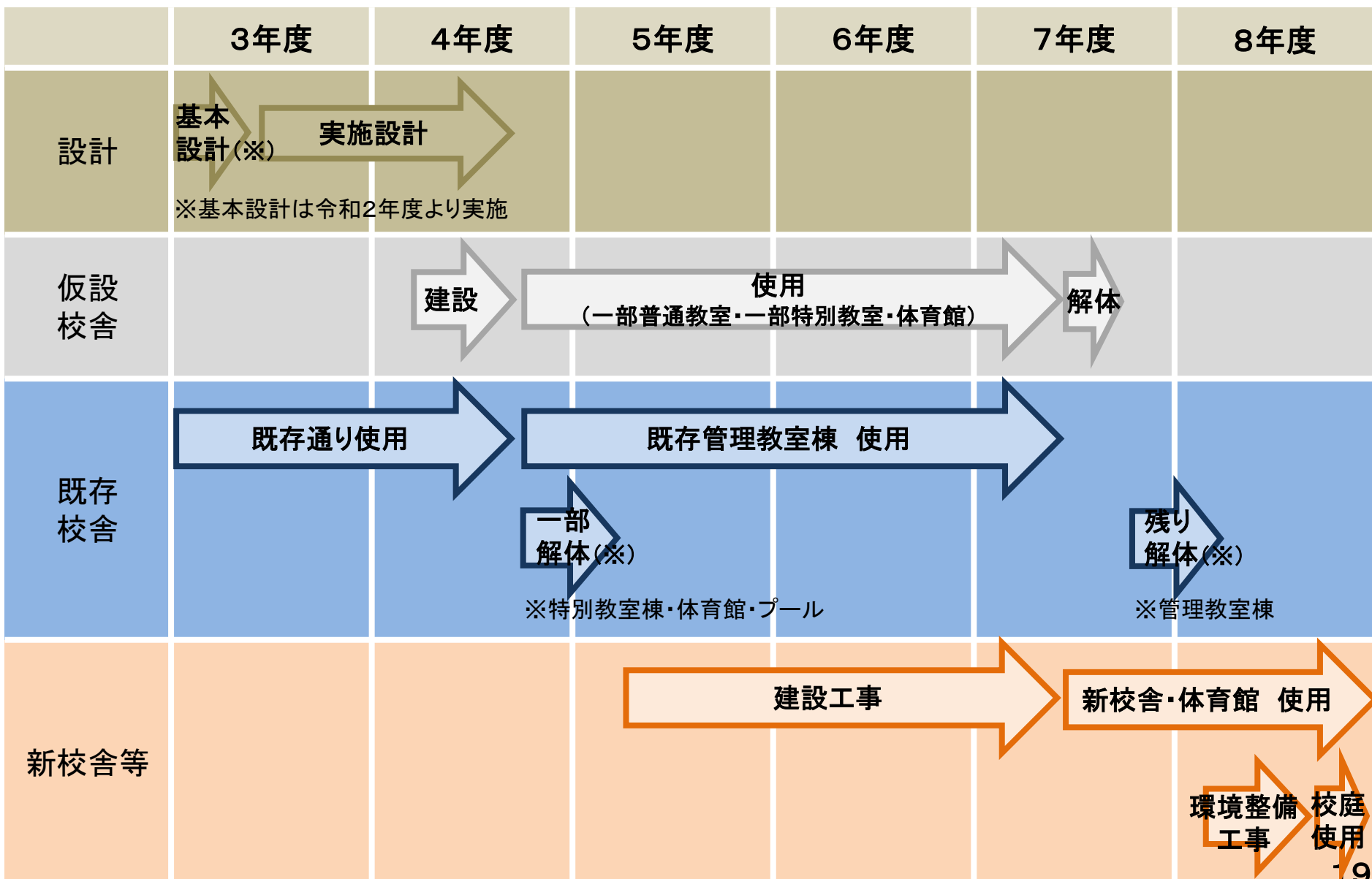
【4】施設整備計画 (7) 外観イメージ図 ②北東側から



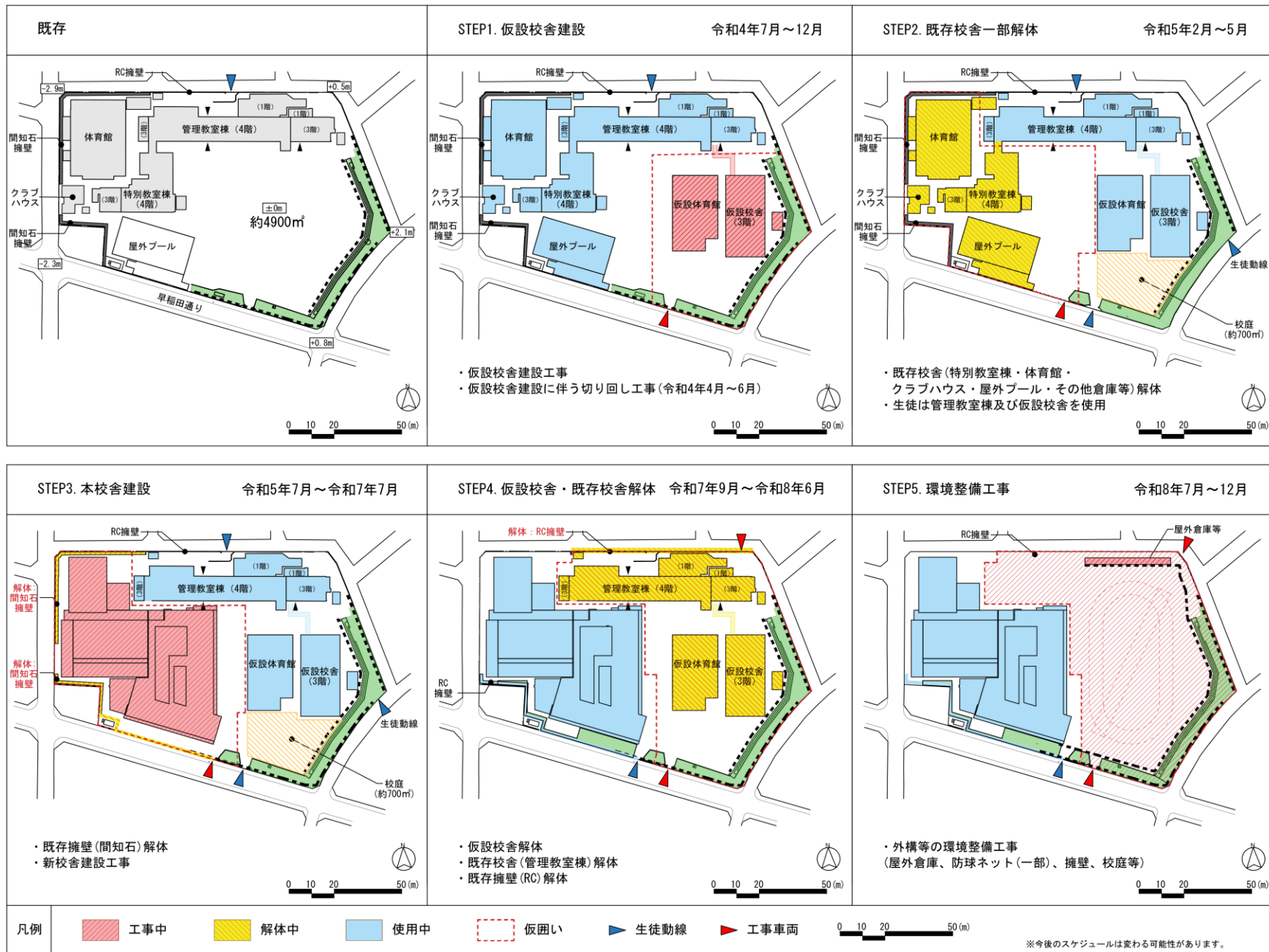
参考イメージ

【4】施設整備計画 (8) 想定整備スケジュール(予定)

※ 今後のスケジュールは変わる可能性があります。



【4】施設整備計画 (9) 工事ステップ図(予定)



※今後のスケジュールは変わる可能性があります。

【5】検討経過 校舎改築検討懇談会での検討経過

| | 日時・場所 | 主な内容 |
|-----|---|--|
| 第1回 | 令和2年7月27日(月) 午後3時～4時 @中瀬中学校 体育館 | ○改築基本方針について ○計画地の概要について |
| 第2回 | 令和2年8月21日(金) 午後1時30分～5時 @施設見学 | ○施設見学(杉並区立松溪中学校、杉並区立井草中学校) |
| 第3回 | 令和2年9月4日(金) 午後2時～3時30分 @井草地域区民センター 第1・第2集会室 | ○改築基本方針について ○標準建物面積、生徒数・学級数の推計 ○校舎配置について |
| 第4回 | 令和2年10月20日(火) 午後2時～4時 @井草地域区民センター 第1・第2集会室 | ○改築基本方針について ○校舎配置について |
| 第5回 | 令和2年12月1日(火) 午後2時～4時 @井草地域区民センター 第1・第2集会室 | ○校舎配置について |
| 第6回 | 令和3年1月19日(火) 午後2時～3時30分 @井草地域区民センター 第1・第2集会室 | ○校舎配置について |
| 第7回 | 令和3年3月1日(月) 午後2時～3時30分 @井草地域区民センター 第1・第2集会室 | ○改築基本設計中間まとめについて ○平面計画について |
| 第8回 | 令和3年4月28日(水) 午前10時～11時30分 @井草地域区民センター 第1・第2集会室 | ○平面計画について |
| 第9回 | 令和3年6月23日(水) 午前10時～11時30分 @井草地域区民センター 第1・第2集会室 | ○改築基本設計まとめについて |

～～校舎改築検討懇談会委員(順不同・敬称略)～～

| 団体名等 | 氏名 | 団体名等 | 氏名 | 団体名等 | 氏名 | 団体名等 | 氏名 |
|--------------------|--------|----------------|--------|--------------|--------|-----------|-----------------|
| 東京都立大学 都市環境学部教授 | 竹宮 健司 | 井草一・二丁目自治会 | 仁平 恵司郎 | 八成小学校PTA | 八塩 裕子 | 青少年委員 | 白瀬 理恵 |
| 天沼中学校 元校長 | 池田 爲大 | 住吉親交会 | 本橋 秀雄 | 学校関係者 | 石井 良典 | 桃井第五小学校長 | 川田 忠 |
| 下井草東部自治会 | 宮下 浩 | 都営井草三丁目アパート自治会 | 小林 照光 | 中瀬中学校運営協議会 | 篠原 宣武 | 沓掛小学校長 | 鈴木 祐一 |
| 沓掛いづみ会 | 井口 俊夫 | 中瀬中学校PTA | 久野 真弓 | 中瀬中学校学校支援本部 | 山内 洋 | 八成小学校長(※) | 押野 隆一 淵上 裕美子 |
| 神戸町会 | 井口 哲次郎 | 桃井第五小学校PTA | 松本 紘樹 | 中瀬中学校学校支援本部 | 唐澤 弘子 | 中瀬中学校長 | 香西 雅斗 |
| 中瀬自治会 | 大澤 俊 | 沓掛小学校PTA | 加藤 久美子 | 中瀬中学校元PTA副会長 | 長元 美恵子 | 中瀬中学校副校長 | 安達 紀史 |

※八成小学校長は人事異動に伴い、令和2年度は押野委員、令和3年度は淵上委員となっております。