

狭あい道路の拡幅に関する施策の実施状況及び今年度の取組について

令和3年度における狭あい道路の拡幅に関する施策の実施状況及び、今年度の取組について以下のとおり報告します。

1 令和3年度 狭あい道路の拡幅に関する施策の実施状況

別紙のとおり

2 今年度の取組

① 道路の拡幅整備

- ・ 狭あい道路未後退箇所状況調査に基づく測量調査（松ノ木・堀ノ内・成田東・梅里）

② 電柱等の移設

- ・ 電気事業者等との連携による、電柱等の迅速な移設の実施

③ 狭あい道路の拡幅に関する協議会の運営

- ・ 改正条例の施行状況の確認と検証、及び新たな重点整備路線の指定についての諮問、答申

④ 事業広報

- ・ 区公式ホームページ等に具体的な実施事例等を紹介

令和3年度

狭あい道路の拡幅に関する施策の実施状況

杉並区

(1) 拡幅整備の取組

1) 区全域

項目	単位	年度			累計
		R元	R2	R3	H1～R3
拡幅整備件数 ^{※1}	件	591	592	576	17,923
測量件数 ^{※2}	件	592	510	755	18,246
拡幅整備延長 ^{※3}	m	7,410	7,859	7,009	249,940
拡幅整備工事費 ^{※4}	千円	873,734	912,367	868,899	16,895,037
測量費 ^{※5}	千円	151,421	155,087	143,372	3,487,852

※1 拡幅整備件数 …狭あい道路拡幅整備を行った件数

※2 測量件数 …狭あい道路拡幅整備に関して測量を行った件数

※3 拡幅整備延長 …狭あい道路拡幅整備が完了した建築基準法第42条第2項の道路の延長
(累計は令和3年度に精査し数値を変更)

※4 拡幅整備工事費 …狭あい道路拡幅整備工事に要した費用

※5 測量費 …狭あい道路拡幅整備に関する測量に要した費用

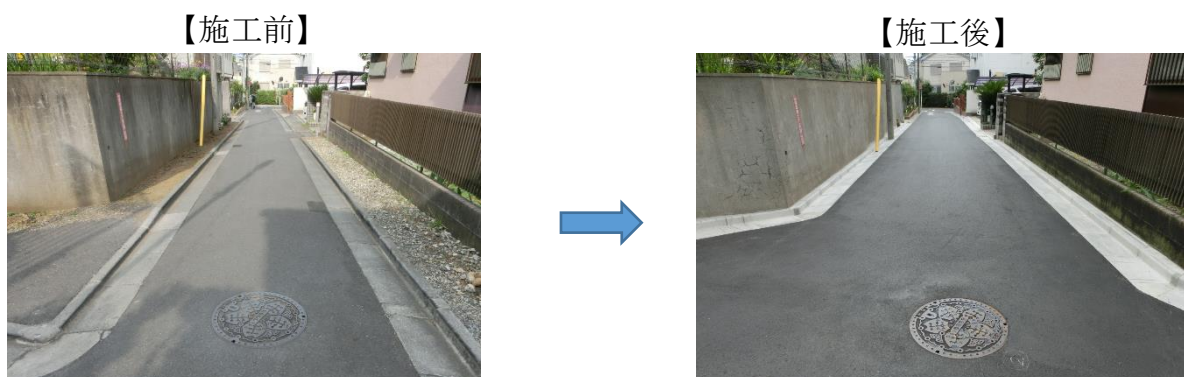
2) 折衝による拡幅

(上記区全域の内数)

項目	単位	年度			合計
		R元	R2	R3	H25～R3
折衝 ^{※6} 件数	件	533	243	483	3,363
拡幅整備件数	件	75	45	39	375
拡幅整備延長	m	1,151	594	542	5,599

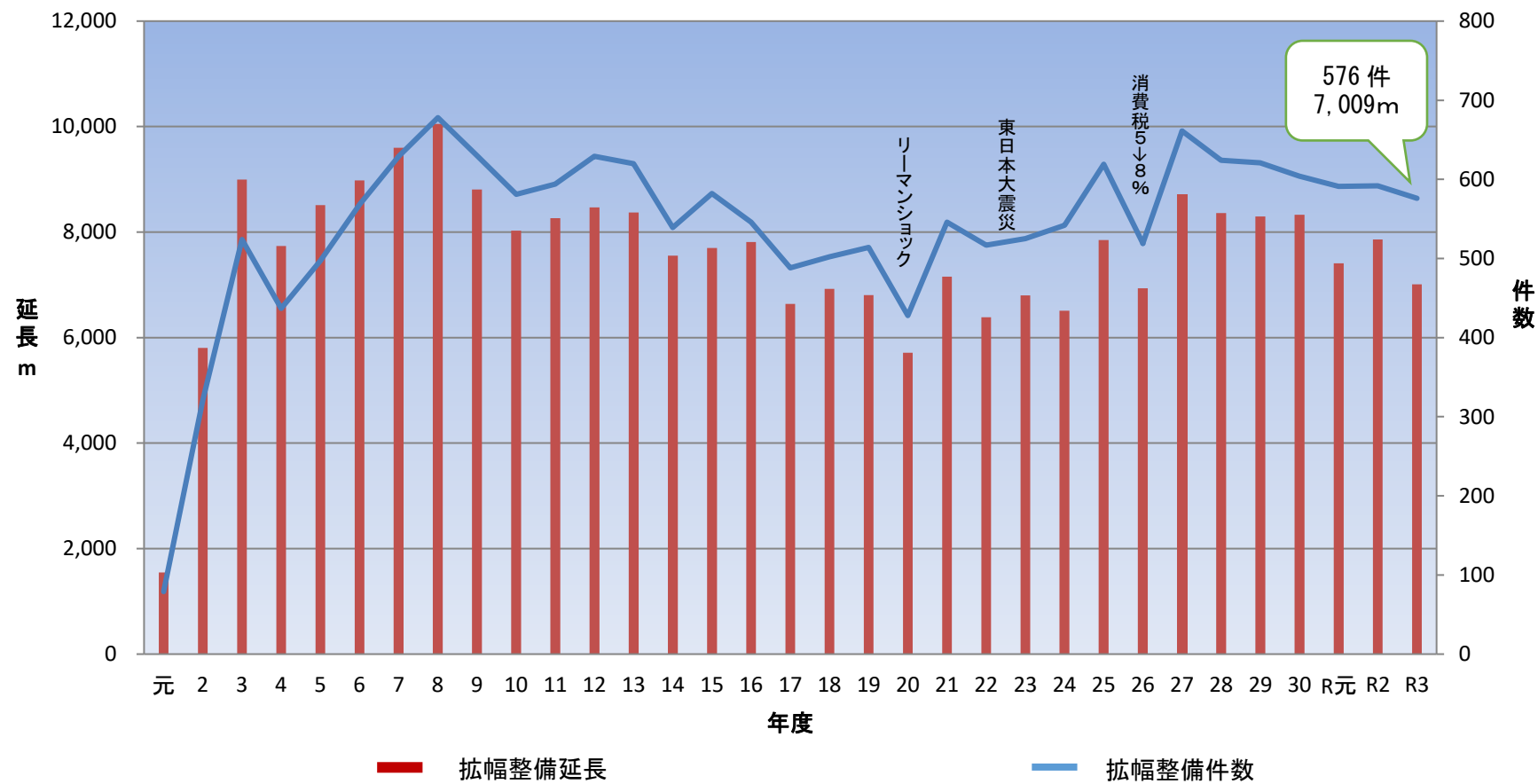
※6 折衝…職員が区民へ戸別訪問・電話対応・DM送付・ポスティング等の働きかけを行うこと

3) 拡幅整備の例

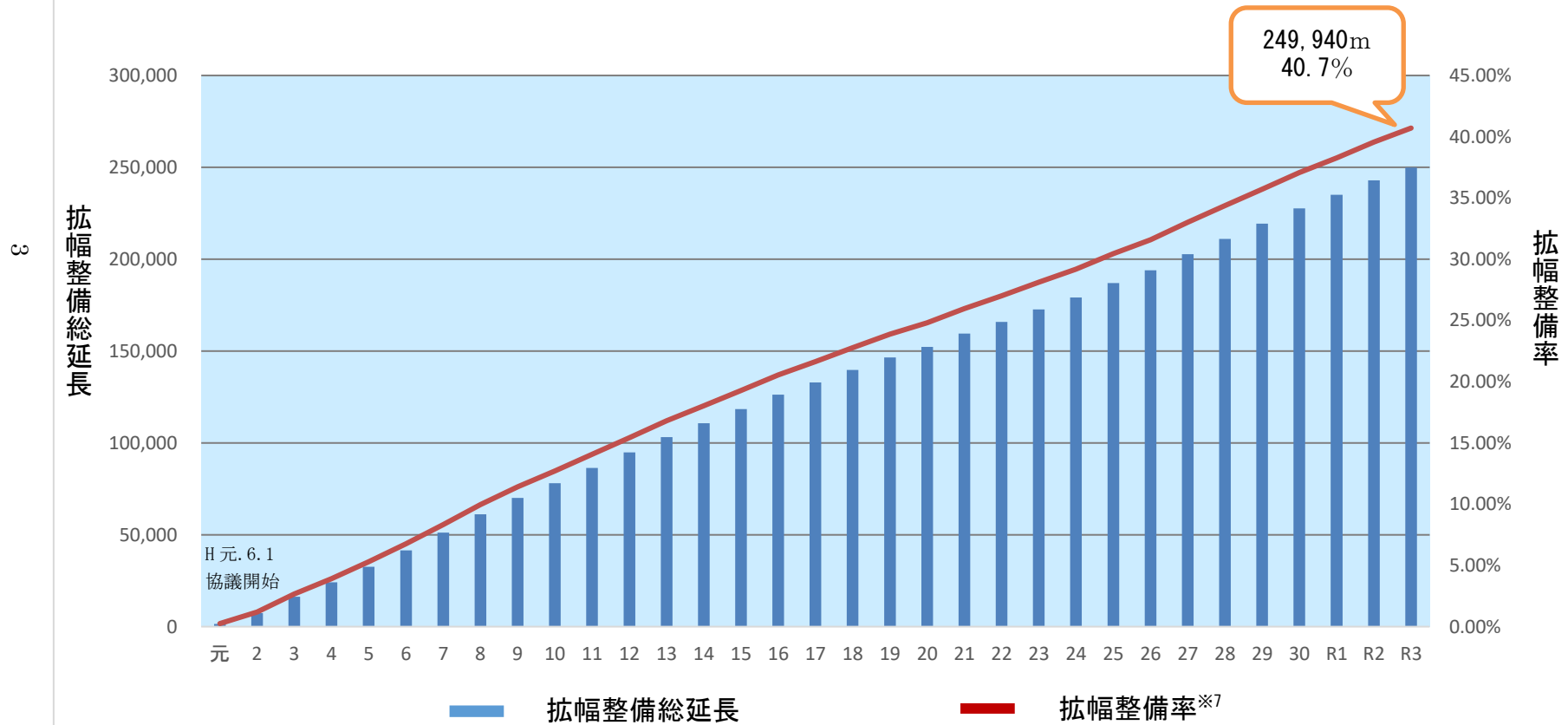


L形側溝が拡幅整備により後退している。

4) 拡幅整備延長と拡幅整備件数の推移(平成元年度～令和3年度)



5) 拡幅整備総延長と拡幅整備率の推移(平成元年度～令和3年度)



※7 拡幅整備率…拡幅整備総延長が狭あい道路の全延長に占める割合

$$\text{拡幅整備率} = \text{拡幅整備総延長} \div [\text{建築基準法第42条第2項道路総延長距離}(307\text{km}) \times 2(\text{両側})] \times 100$$

なお、拡幅整備総延長及び建築基準法第42条第2項道路総延長距離については、令和3年度に精査し数値を変更しています。

(2) 支障物件^{※1}の取組

1) 区全域

項目	H28.7月 ~H29	H30	R元	R2	R3	合計
支障物件に該当する件数	57	22	17	14	8	118
是正件数	34	14	11	7	3	69

※1 支障物件…土地に定着する工作物その他の避難上及び通行上支障となる物件(容易に移動させることができるもの及び建築基準法に規定されている建築物や擁壁を除く)をいう(平成29年1月1日施行)。

〔主な相談内容〕

- ・ 後退用地に自動販売機が置いてある。
- ・ 後退用地に花壇が作られている。
- ・ 後退用地に木が植えられている。
- ・ 後退用地に大きな植木鉢が置かれている。
- ・ 後退用地部分が駐車場として使用されている。

2) 支障物件撤去の例

【施工前】



【施工後】



支障物件である花壇が撤去され、狭あい道路の拡幅整備を行った。

(3) 電柱等移設^{※1}の取組

年 度	H24 調査 (60 cm以上突出)	H25	H26	H27	H28	H29	H30	R 元	R2	R3	累計
依頼件数 ^{※2}	118	258	244	212	176	136	156	178	153	142	1,773
完了件数 ^{※2}	61	243	236	201	169	126	150	134	77	100	1,497
未了件数 ^{※2}	57	15	8	11	7	10	6	44	76	42	276

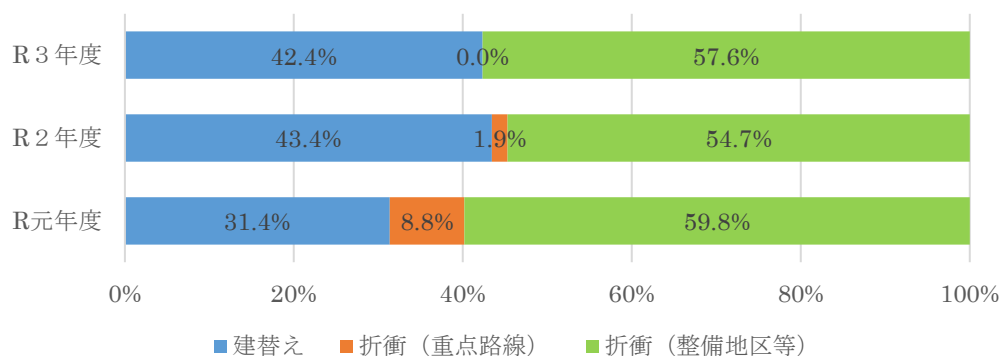
※1 電柱等移設…狭あい道路の拡幅整備に伴い既存の電柱を移設し円滑な通行を確保する。

※2 件数は各年度における件数。完了・未了件数は当該年度以降実施したのものも反映。
移設は電柱等管理者において実施。

(4) 助成制度の取組

年 度	R 元	R2	R3
件数	518	613	490
助成金額〔千円〕	90,961	76,820	60,422

助成金額 支出割合



1) 助成金活用箇所例

【施工前】



【施工後】



助成制度を活用し後退用地内の塀を除却・築造を行い、拡幅整備を行った。

(5) 重点整備路線^{※1}の取組

1) 拡幅整備

路線 番号	所在地	敷地 全体数 ^{※2} 〔件〕	拡幅整備 済数 ^{※3} 〔件〕	折衝 回数 ^{※4} 〔回〕	未拡幅 整備数 ^{※5} 〔件〕	拡幅 整備率 ^{※6} 〔%〕	年度
①	阿佐谷南一丁目 27～43番	35	15	16	20	42.9	R 2
			19(4)	20	16	54.2	R 3
②	阿佐谷南二丁目 16～17番	13	2	1	11	15.3	R 2
			2	0	11	15.3	R 3
③	阿佐谷北五丁目 19～41番	62	34(2)	6	28	54.8	R 2
			34	0	28	54.8	R 3
④	久我山三丁目 5～20番	51	26(1)	1	25	50.9	R 2
			26	31	25	50.9	R 3
合 計		161	77(3)	24	84	47.8	R 2
			81(4)	51	80	50.3	R 3

※1 重点整備路線 …拡幅整備を行う必要性が高いと認められる路線
(平成 28 年 11 月指定：参考資料参照)

※2 敷地全体数 …重点整備路線に接している敷地数

※3 拡幅整備済数 …拡幅整備を行った敷地数
()内は当該年度に拡幅整備を行った敷地数

※4 折衝回数 …職員が区民へ折衝(戸別訪問、電話対応、DM 送付、ポスティング等)
を行った回数

※5 未拡幅整備数 …(全体数) - (拡幅整備済数)

※6 拡幅整備率 …(拡幅整備済数) / (敷地全体数)

上段	R2. 4. 1～R3. 3. 31
下段	R3. 4. 1～R4. 3. 31

2) 支障物件

路 線		路線①	路線②	路線③	路線④
物 件 数	R2	2	0	4	0
	R3	1	0	4	0

〔具体例〕 車止めポール、プランター、花壇、樹木

3) 助成金

年 度	R 元	R2	R3
件数	3	4	0
助成金額〔円〕	8,034,463	1,443,000	0

〔R3 助成項目〕 なし

(6) 普及啓発の取組

項目	R2	R3
広報	<ul style="list-style-type: none"> ・ 広報すぎなみ掲載（1回） ・ 区ホームページ（常時） 	<ul style="list-style-type: none"> ・ 広報すぎなみ掲載（1回） ・ 区ホームページ（常時）
説明会		
その他	<ul style="list-style-type: none"> ・ イベント出展（4回） 	<ul style="list-style-type: none"> ・ イベント出展（3回）

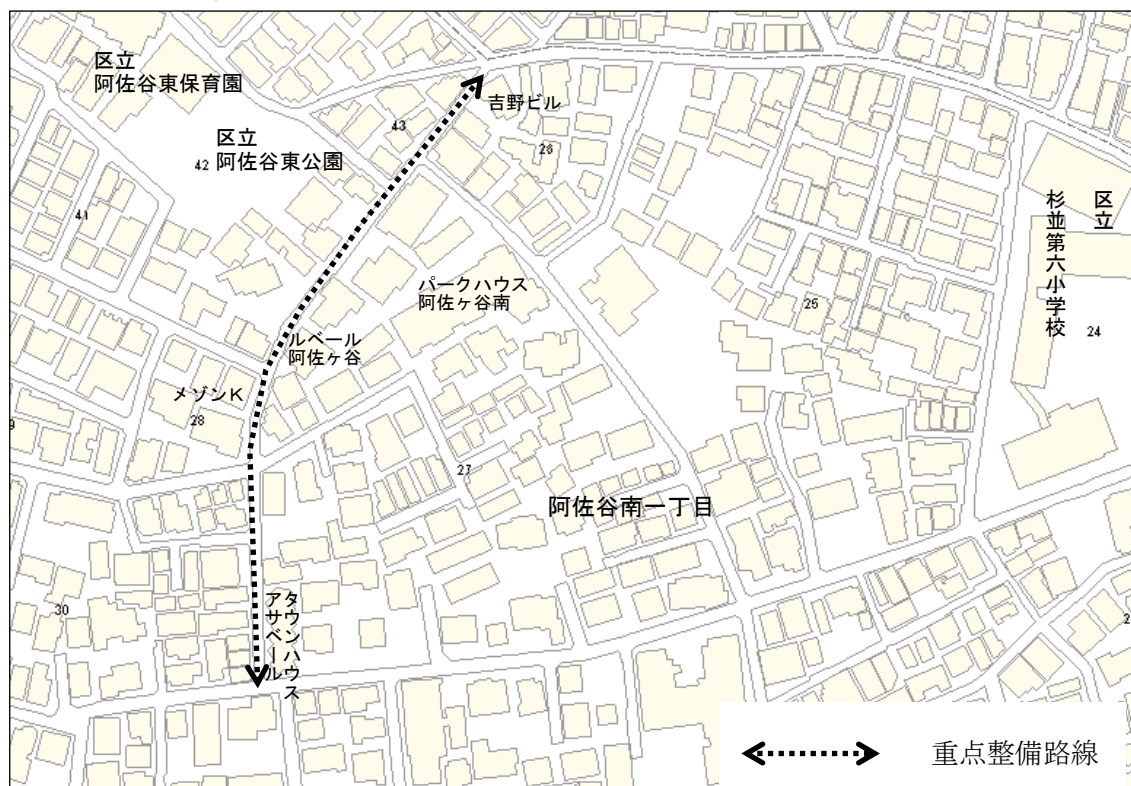
(7) 協議会運営

1) 杉並区狭あい道路の拡幅に関する協議会の実施状況

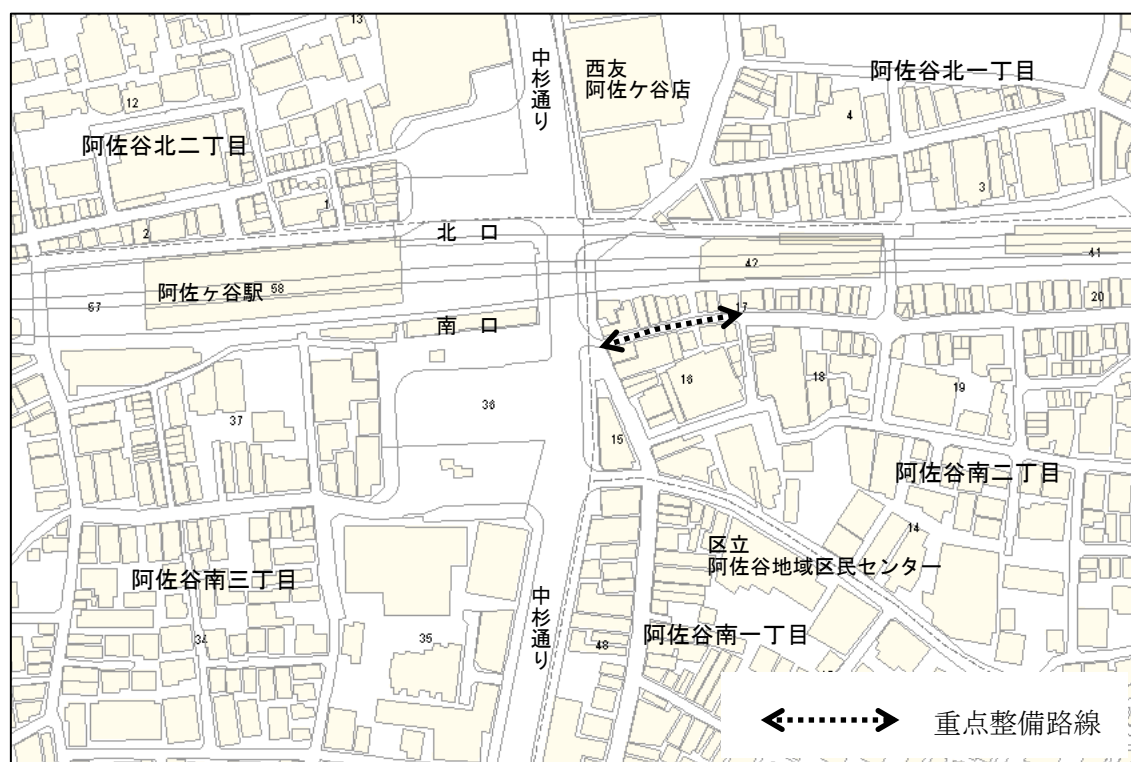
回数	開催日	主な内容	条例第13条による出席者
第1回	令和3年 7月16日	1 令和2年度実施状況報告（暫定版）について 2 令和3年度取組状況について	—
第2回	令和4年 1月28日	1 令和2年度実施状況報告（確定版）について 2 整備地区の取組について 3 支障物件の取組について 4 重点整備路線の取組について	—

参考資料：重点整備路線案内図

重点整備路線①：阿佐谷南一丁目 27～43 番



重点整備路線②：阿佐谷南二丁目 16～17 番



重点整備路線③：阿佐谷北五丁目 19～41 番



重点整備路線④：久我山三丁目 5～20 番

