

広報 すぎなみ

Suginami



支えあい共につくる
安全で活力あるみどりの住宅都市 杉並

3/1
令和4年(2022年)
No.2324

新型コロナウイルスに関する
最新情報はこちらで
ご確認ください

区では、区ホームページやツイッター
で、随時情報をお伝えしています。



新型コロナウイルス
感染症情報
(区ホームページ)



杉並区公式ツイッター
(地震・水防情報等)
@suginami_tokyo



子どもたちの笑顔が
増えていきます！

特集

児童館再編で楽しい場所が、ぞくぞく！
「新しい」子どもの居場所づくり

新型コロナ感染拡大
防止にご協力ください

まん延防止等重点措置が3月6日まで延長されています

区立施設の利用等については、区ホームページ(右2次元コード)をご覧ください。



〒166-8570 杉並区阿佐谷南1-15-1 ☎ 3312-2111(代表) FAX 3312-9911(広報課直通) 🌐 区ホームページ: <https://www.city.suginami.tokyo.jp/> 📄 発行: 杉並区 📝 編集: 広報課

お知らせ

新型コロナウイルスの感染状況によっては、本紙掲載の催し等が変更・延期または中止になる場合があります。

広報すぎなみは月2回(1・15日)発行。新聞折り込みのほか、区の施設・駅・コンビニエンスストアなどの広報スタンドに設置しています。



「新しい」子どもの居場所づくり

子どもの居場所の一つである児童館は、子どもたちの笑顔でいつもあふれています。児童館の再編整備により、児童館がなくなった地域では、「子どもの居場所は、なくなってしまったの？」という声が聞かれます。いいえ、そんなことはありません。区では、「新しい」子どもの居場所づくりを進めており、その結果、利用者も増えて、子どもや赤ちゃん連れの親子の笑顔があふれています！ 今号では、そんな「新しい」子どもの居場所づくりについて紹介します。

——問い合わせは、児童青少年課へ。

児童館から「新しい居場所」へ

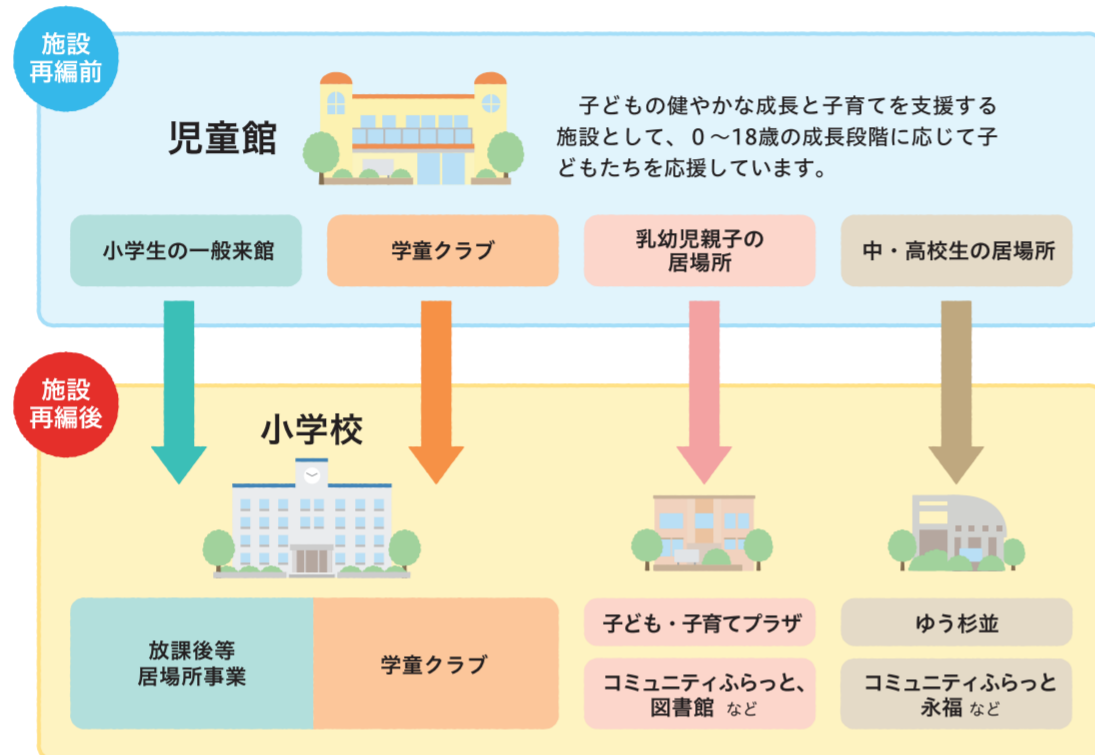
ここがPOINT!

子どもの成長段階に応じた居場所づくりで、のびのび、安全・安心!

児童館は、0～18歳の子どもたちが気軽に遊べる居場所ですが、近年、乳幼児親子の居場所に対するニーズや、学童クラブの需要が大幅に増加する一方、中・高校生の利用はわずかにとどまっています。このような需要の変化に対し、児童館の限られたスペースでは十分に対応することができなくなっています。

そこで、児童館で培ってきた「子どもが主役」の児童福祉法の理念を大切にしながら、成長段階に応じた新たな活動場所をつくることで、それぞれの場所でのびのび利用できるよう、児童館の再編整備を進めています。現在、約3分の1の地域で、児童館から「新しい」居場所に移行しています。

区立施設の再編整備について▲



赤ちゃんから幼児の居場所

子ども・子育てプラザ

- 区内7地域に各2カ所を整備予定、現在5カ所のプラザを開設中!

赤ちゃんが生まれたら、プラザへ!

赤ちゃんを連れていつでも気軽に立ち寄って、親子でゆっくり遊んだり、ほっと過ごしたりすることができる場所です。専門職のスタッフが子どもの育ちと子育てを応援します。これから子育てを始めるプレママ(妊婦さん)・パパもぜひお越しください。



子育て仲間ができますよ!

再編前に比べて5倍の利用実績!

生後間もない赤ちゃんもベビールームがあるから安心



大型遊具もあります!

ここがPOINT!

子ども・子育てプラザでは、こんなことを実施しています。

- 歳児別ミニプログラム
- パパと赤ちゃんのためのプログラム
- 子育て支援講座
- プレママ・パパと先輩ママ・パパとのおしゃべり会
- 子育てに関する利用相談と情報提供 ほか

同プラザの場所や運営時間、プログラムなどの詳細は、区ホームページ(左2次元コード)をご覧ください。



小学生の居場所

放課後等居場所事業

- 区立小学校40校中12校で実施中!

学校施設を活用して楽しく、のびのび!

児童館の一般来館機能を継承するもので、放課後等に利用していない小学校のスペースを活用し、さまざまな遊び等ができます。子ども自身の意思で、いったん家に帰ってから来ることや、夏休みなどはお弁当を持って遊びに来ることもできます。

子どもたちの活動をスタッフが見守るとともに、遊びの援助・プログラム等を行っています。また、子どもたちが豊かな時間を過ごすことができるよう、学校をはじめ学校支援本部や子育て支援団体の皆さんなど地域のたくさんの方の協力をいただいています。

再編前に比べて2倍の利用実績!



校庭などで体をいっぱい動かせる!



放課後等居場所事業について▲

活動に楽しく協力しています!



母親クラブ「三色すみれ」中村万知子さん

杉二小で、子どもたちが作りたい形を考えて紙コップを重ねていく遊びのお手伝いをしました。子どもたちの協力し合う様子や、完成したときのうれしそうなお顔など、成長を感じられる場面にたくさん出会えました。



工作って楽しい!

母親クラブとは? 「まちの子は みんなわが子」を合言葉に子どもたちの健全育成を願って、地域ぐるみでボランティア活動をする組織です。

ここがPOINT!

- みんなの「やりたいこと」を大切に、活動内容を子どもたちが自分で決めて行動しています。
- 子ども実行委員が中心になって緑日などの大きなイベントもやっています。

学童クラブ

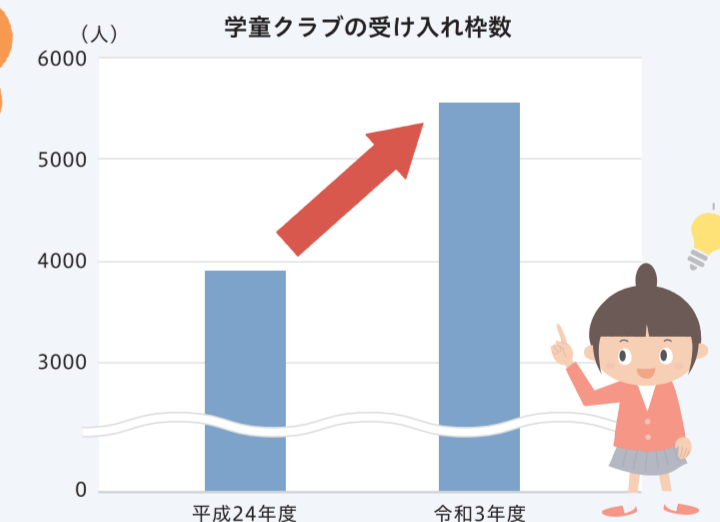
- 学校内22クラブ(隣接を含む)、児童館内26クラブ
- 登録制(入会要件・利用料あり)

10年間で約1600人の受け入れ枠を拡大!

子どもの成長と保護者の就労を応援!

保護者が就労等のため昼間留守家庭になり、保護・育成を必要とする小学生を対象に、日常生活の支援を行う遊びと生活の場です。6年生までが対象ですが、留守番や行動の自己管理が難しい成長段階にある低学年の利用が中心になっています。

学童クラブの需要は、保育需要に連動してこの10年間で約1.5倍になりましたが、学童クラブの学校内への移設等の取り組みにより、約1600人の受け入れ枠を拡大してきました。今後も保育から切れ目なく、保護者が安心して働き続けることができるよう、学童クラブの「待機児童ゼロ」を目指します。



【中・高校生の居場所】

中・高校生が気軽に集い、交流ができる居場所づくりに取り組んでいます。

- 永福図書館・コミュニティふらっと永福(複合施設)

3年4月にオープンした同複合施設では、中・高校生がラウンジや楽器練習室等を優先的に利用できる時間帯「ティーンズタイム」を設け、気軽に集い交流ができる居場所を提供しています。



▲ラウンジのYA(ヤングアダルト)の本棚

- ゆう杉並

区内唯一、最大の中・高校生のための大型児童センターです。区の中心部に位置し、1日200人を超える中・高校生の利用があります。詳細は、ツイッター・区ホームページをご覧ください。



▲ツイッター



▲区ホームページ

区からのお知らせ

SUGINAMI INFORMATION

保険・年金

国民年金保険料の納付猶予等の制度

日本国内に住所がある20～59歳の方は、国籍を問わず国民年金の被保険者として保険料の納付が義務付けられています。

学生で本人の前年の所得が一定額以下の場合には、申請により在学中の国民年金保険料の納付が猶予される「学生納付特例制度」があります。3年度に学生納付特例制度で猶予が承認された方は、4月上旬に日本年金機構から申請書（はがき）が送付されます。必要事項を記入の上、返送してください。

また、50歳未満の方で本人および配偶者の所得が一定額以下の場合には、申請により国民年金保険料の納付が猶予される「納付猶予制度」があります。

現在、新型コロナウイルス感染症の影響で減収となった方の「臨時特例」による免除等の措置が設けられています。詳細は、お問い合わせください。

これらの申請を行わずに保険料を未納のままにしておくと、将来受け取る年金額が少なくなるほか、障害基礎年金や遺族基礎年金を受けることができなくなる場合があります。

☎国保年金課国民年金係

生活・環境

下井草駅周辺まちづくりに関するオープンハウス

下井草駅周辺まちづくりの経過等についてパネル展示を行います。区の職員が内容を説明し、質問や意見を伺います。

☎3月18日(金)午後3時～8時・19日(土)午前10時～午後3時

① 感染症防止対策

下記の対策にご協力をお願いいたします。

- 体調不良時の利用自粛
- マスク着用や手洗い・手指消毒の励行
- ソーシャルディスタンスの十分な確保
- 室内の定期的な換気
- 大声での発声、歌唱、声援等が生じる活動の自粛

時 場 八区民集会所（井草1-3-2） ☎市街地整備課鉄道立体係 ☎車での来場不可

健康・福祉

保健福祉サービス苦情調整委員制度

保健福祉サービスについて、本人・配偶者および親族等が苦情を申し立てることができます（1年以上過去の出来事、裁判で係争中または判決等のあった事項、議会に請願・陳情を行っている事項、医療行為に関する事項などを除く）。

同委員と面談の上、「苦情申立書」を提出してください。

◆苦情調整委員相談日

相談は、3名の委員が交代で行います。

☎月3回。午後1時30分～4時（受け付けは午後3時まで）▶3～6月の相談日=3月2日(水)・10日(木)・15日(火)、4月6日(水)・14日(木)・19日(火)、5月11日(水)・17日(火)・26日(木)、6月1日(水)・9日(木)・21日(火) ☎保健福祉部管理課（区役所西棟10階） ☎☎電話または直接、同課保健福祉支援担当 ☎1人1時間

高齢者肺炎球菌予防接種（定期接種）

高齢者肺炎球菌予防接種がお済みでない方は、期限までに接種をしてください。

☎対象者=高齢者肺炎球菌予防接種を一度も受けたことがなく、右上表①～③のいずれかに該当する方▶接種方法=東京23区内の契約医療機関へ予診票を持

【重要なお知らせ】

新型コロナウイルスの感染状況によっては、本紙および過去の「広報すぎなみ」掲載の催しや募集の内容等が変更・延期または中止になる場合があります。最新情報は、各問い合わせ先にご確認いただくか、区ホームページをご覧ください。



参（予診票は3年9月末に発送済み。予診票がない場合は、保健センター・保健福祉部管理課地域福祉係（区役所西棟10階）で交付）▶本人負担額=1500円。生活保護、中国残留邦人等支援給付を受給中の方は、事前の手続きにより費用が免除されます（予診票に「免除」と記載されている方は手続き不要）▶接種期限=3月31日まで（1人1回）

〈対象者〉

	年齢	生年月日
①	65歳	昭和31年4月2日～32年4月1日
	70歳	昭和26年4月2日～27年4月1日
	75歳	昭和21年4月2日～22年4月1日
	80歳	昭和16年4月2日～17年4月1日
②	85歳	昭和11年4月2日～12年4月1日
	90歳	昭和6年4月2日～7年4月1日
	95歳	大正15年4月2日～昭和2年4月1日
	100歳	大正10年4月2日～11年4月1日
③	60～64歳	昭和32年4月2日～37年4月1日生まれで心臓・腎臓・呼吸器の機能またはヒト免疫不全ウイルスにより免疫の機能に障害がある身体障害者手帳1級相当

※3月31日時点の年齢。②は5年度までの経過措置。

③に該当し、接種を希望する方は、身体障害者手帳等を持参し、保健センターまたは障害者施策課（区役所東棟1階）で予診票の交付申請手続きが必要。

☎杉並保健所保健予防課保健予防係 ☎3391-1025

各種相談

内容	日時・場所・対象・定員ほか	申し込み・問い合わせ
住まいの修繕・増改築無料相談★	☎月・金曜日、午後1時～4時（3月21日を除く） ☎区役所1階ロビー	☎東京土建杉並支部 ☎3313-1445、区住宅課
特別相談「多重債務110番」★	☎3月7日(月)・8日(火) ☎電話相談=区消費者センター ☎3398-3121（午前9時～午後4時）、都消費生活総合センター ☎3235-1155（午前9時～午後5時）▶来所=区消費者センター（天沼3-19-16ウェルファーム杉並内） ☎特別相談以外にも随時相談を受け付け	☎区消費者センター ☎3398-3141
住宅の耐震無料相談会・ブロック塀無料相談会★	☎3月9日(水)午後1時～4時 ☎区役所1階ロビー ☎☎図面などがある場合は持参。ブロック塀無料相談会は、ブロック塀の現況写真等を持参	☎市街地整備課耐震改修担当
マンション管理無料相談	☎3月10日(木)午後1時30分～4時30分 ☎区役所1階ロビー ☎区内在住のマンション管理組合の役員・区分所有者等 ☎3組（申込順）	☎杉並マンション管理士会 ☎HP http://suginami-mankan.org/ から申し込み。または申込書（区ホームページから取り出せます）を、同会事務局 ☎3393-3652へファクス ☎同会事務局 ☎3393-3680、区住宅課空家対策係
特別相談「若者のトラブル110番」★	☎3月14日(月)・15日(火) ☎電話相談=区消費者センター ☎3398-3121（午前9時～午後4時）、都消費生活総合センター ☎3235-1155（午前9時～午後5時）▶来所=区消費者センター（天沼3-19-16ウェルファーム杉並内） ☎区内在住で契約当事者が29歳以下の方 ☎特別相談以外にも全ての年代の方からの相談を随時受け付け	☎区消費者センター ☎3398-3141
建築総合無料相談会・ブロック塀無料相談会★	☎3月15日(火)、4月5日(火)午後1時～4時 ☎区役所1階ロビー ☎☎図面などがある場合は持参。ブロック塀無料相談会は、ブロック塀の現況写真等を持参	☎東京都建築士事務所協会杉並支部 ☎6276-9208、区市街地整備課耐震改修担当
専門家による空家等総合無料相談	☎3月17日(木)午前9時20分・10時15分・11時10分 ☎住宅課相談室（区役所西棟5階） ☎区内の空き家等の所有者等（親族・代理人を含む） ☎各1組（申込順） ☎1組45分	☎☎電話で、住宅課空家対策係。または申込書（区ホームページから取り出せます）を、3月15日（必着）までに同係 ☎5307-0689へ郵送・ファクス ☎同係
不動産に関する無料相談	☎3月17日(木)午後1時30分～4時30分 ☎区役所1階ロビー	☎☎電話で、東京都宅地建物取引業協会杉並支部 ☎3311-4937（午前9時～午後5時〈土・日曜日、祝日を除く〉） ☎同支部、区住宅課
書類と手続き・社会保険に関する相談会★	☎3月18日(金)午後1時～4時 ☎区役所1階ロビー ☎☎関係資料がある場合は持参	☎東京都行政書士会杉並支部 ☎0120-567-537、東京都社会保険労務士会中野杉並支部 ☎6908-8046、区政相談課

※★は当日、直接会場へ。

凡例 ☎日時 場場所 内容 師講師 対対象 定定員 費参加費（記載のないものは無料） ☎申し込み（記載のないものは直接会場へ）
☎問い合わせ ☎☎その他 ☎Eメールアドレス ☎HPホームページアドレス

施設情報

ひととき保育宮前の開所日の変更

ひととき保育宮前(宮前5-24-18)は、運営事業者の都合により4月1日から土・日曜日が閉所となります。月～金曜日(第2水曜日、祝日、年末年始を除く)の午前9時～午後6時は引き続き利用できます。利用については直接、同施設☎3333-5114へご連絡ください。

園子ども家庭部管理課地域子育て支援係

採用情報 ※応募書類は返却しません。

区以外の求人

杉並区障害者団体連合会パートタイマー職員

◆清掃指導員

知的障害者と一緒に清掃を実施▶勤務日時=①月13日程度。午前7時45分～午後3時30分または午前7時45分～正午(土・日曜日、祝日を除く)②月13日程度。午前8時～午後2時45分または午前8時～正午(土曜日、祝日を含む)▶募集人数=各1名▶報酬=時給1330円(3年度実績)

◆受付事務補助員

勤務日時=月13日程度。午前8時30分～午後9時のうち4時間程度(土・日曜日、祝日を含む。交代制。①は夜間1時間の延長の場合あり)▶募集人数=①4名程度(うち障害者2名程度)②1名▶報酬=時給1260

円(3年度実績)

…………… いずれも ……………

勤務期間=4月1日～5年3月31日(4回まで更新可。65歳に達した年度末で退職)▶勤務場所=①高円寺障害者交流館②和田障害者交流館(和田2-31-21)▶その他=有給休暇あり。交通費支給(上限あり)甲履歴書を、3月15日(必着)までに杉並区障害者団体連合会事務局(〒166-0003高円寺南2-24-18高円寺障害者交流館内)へ郵送・持参 乙 事務局☎5306-2627(午前8時30分～午後5時(第3月曜日を除く)) 丙 書類選考合格者には、面接を実施

募集します

地域・家庭文庫の新規登録

中央図書館では、地域の子どもたちに本の楽しさを伝えるため、「地域・家庭文庫」を支援しています。中央図書館からの図書の貸与など 自宅などを利用して地域の子どもたち等に無償で図書の閲覧、これに付随する文化活動を既に行っており、これらの活動実績(登録者数、利用者数、蔵書数等)を報告することができる個人または団体 電話で、3月15日までに中央図書館事業係☎3391-5754

移動販売車(キッチンカー)の出店者

公園の魅力向上・にぎわいの創出を図るため、移動販売車(キッチンカー)による飲食物の販売に協力いただける方を募集します。

募集期間=4月28日まで▶営業期間=4月1日～5年3月31日(出店不可の日あり)▶出店公園=井草森(井草4-12-1)、柏の宮(浜田山2-5-1)、蚕糸の森(和田3-55-30)、下高井戸おおぞら(下高井戸2-28-23)、馬橋(高円寺北4-35-5)、桃井原っぱ(桃井3-8-1)、塚山(下高井戸5-23-12) 園みどり公園課管理係 詳細は、区ホームページ参照



通所生活リハビリ事業利用者

心身に障害のある中途障害者が受傷・発症後の生活管理や社会参加を主体的に行うことを支援する、通所生活リハビリ事業を実施しています。一人一人の目標やニーズを確認しながら生活能力の向上を図り、課題の発見や生活の再構築に向けたアプローチを行います。

火～木曜日、午前10時～午後3時 場杉並障害者福祉会館(高井戸東4-10-5) 期間=利用開始日より1年間 区内在住の18～64歳で中途障害があり医師が利用の必要を認めており、介助なしでの利用が可能の方 各10名程度 電話で、障害者生活支援課地域生活支援担当☎3332-1817 利用申し込み前に活動体験(1日)あり

成人男性の風しん抗体検査・定期予防接種



抗体保有率の低い昭和37年4月2日～54年4月1日に生まれた男性は、区が発行するクーポン券を使用し、抗体検査を受けることができます。検査の結果、十分な量の抗体がない方は、予防接種を受けることができます。詳細は、区ホームページをご覧ください。



▲区ホームページ

問い合わせは、杉並保健所保健予防課☎3391-1025へ。

クーポン券の有効期限が延長されます

国の方針で有効期限が延長されたため、届いているクーポン券の有効期限が3月31日でも、4月1日以降も使用することができます。

窓口でのクーポン券発行

転入や紛失の場合は、保健センターで発行しますので、窓口でお申し込みください。窓口への来所が難しい方は、お問い合わせください。

実施医療機関は、厚生労働省ホームページをご覧ください。

厚生労働省ホームページ▶



荻窪子ども家庭支援センターの開設

身近できめ細やかな支援を行うため、区内3地域に地域型の子ども家庭支援センターを段階的に整備しています。平成31年の高円寺地域での開設に続き、地域型で2カ所目となる「荻窪子ども家庭支援センター」を4月1日に開設します。

問い合わせは、子ども家庭部管理課事業係☎5929-1902へ。

住所

荻窪5-20-1(杉並保健所内)

主な事業

子育てに関する相談・支援、児童虐待に関する相談

所管地域

荻窪・上井草保健センターの所管地域

電話・ファクス

☎5335-7877 FAX 5335-7878

杉並子ども家庭支援センターの開設時間の変更

地域型子ども家庭支援センターの段階的な整備に伴い、4月1日から杉並子ども家庭支援センターの開設時間を午後5時までに変更します。なお、相談専用窓口(ゆうライン)への電話は午後7時まで受け付けています。

住民税非課税世帯等に対する臨時特別給付金のお問い合わせについて

2月15日号で案内した同給付金についての問い合わせは、杉並区臨時特別給付金コールセンター☎0120-378-233(午前8時30分～午後5時15分(土・日曜日、祝日を除く。3月5日・12日は開設))をお願いします。窓口での相談を希望する場合も、あらかじめ電話予約をしてください。

ご確認ください

「ごみ・資源の収集カレンダー 分け方・出し方」を配布しました

2月1日～21日に、「令和4年度(2022年度)版 ごみ・資源の収集カレンダー 分け方・出し方」を全戸配布しました。

今回の表紙は、黄色です。他の広告等に紛れている場合があるのでご確認ください。

収集曜日等に変更はありませんが、この機会にもう一度ごみ・資源の分別をご確認の上、正しい分け方・出し方にご協力をお願いします。

配布については、トーカーエクスプレス☎3364-8566(午前9時～午後5時(土・日曜日、祝日を除く。3月31日まで))。内容については、ごみ減量対策課、杉並清掃事務所☎3392-7281、同事務所方南支所☎3323-4571



※申し込みは「広報すぎなみ」の発行日からとなります。 ※紙面上では市外局番「03」の表記を省略しています。

お子さんの予防接種はお済みですか？

3月1日～7日は 子ども予防接種週間です

下記対象年齢を参考に、母子健康手帳の接種履歴をご確認ください。
病気にかかることを防ぐため、また、人に感染させて社会に病気がまん延することを防ぐためにも、予防接種を受けましょう。

—— 問い合わせは、杉並保健所保健予防課保健予防係 ☎3391-1025へ。



◆定期予防接種（自己負担なし）

種類	回数	対象年齢（法律で定められた期間）
ロタウイルスワクチン（1価）	2回	出生6週0日後～24週0日後（初回接種推奨は出生14週6日後まで）
ロタウイルスワクチン（5価）	3回	出生6週0日後～32週0日後（初回接種推奨は出生14週6日後まで）
B型肝炎ワクチン	3回	1歳になるまで
Hib（ヒブ）ワクチン、小児用の肺炎球菌ワクチン	4回	生後2カ月～5歳になるまで ※接種開始月齢によって接種回数異なります。
DPT-IPVワクチン（4種混合/ジフテリア・百日せき・破傷風・ポリオ）	4回	生後3カ月～7歳6カ月になるまで
BCG（結核）ワクチン	1回	1歳になるまで
MRワクチン （麻しん・風しん混合）	第1期	1回 生後12カ月～2歳になるまで
	第2期	1回 小学校就学前1年間（3年度の対象者は平成27年4月2日～28年4月1日生まれ〈令和4年3月31日まで接種可〉）
水痘（水ぼうそう）ワクチン	2回	生後12カ月～3歳になるまで
日本脳炎ワクチン	第1期	3回 生後6カ月～7歳6カ月になるまで（平成7年4月2日～19年4月1日生まれの方は、20歳の誕生日の前日まで接種可。19年4月2日～21年10月1日生まれの方は、9歳の誕生日の前日～13歳の誕生日の前日に接種可）
	第2期	1回 9～13歳になるまで（平成7年4月2日～19年4月1日生まれの方は、20歳の誕生日の前日まで接種可）
DTワクチン（2種混合/ジフテリア・破傷風）	1回	11～13歳になるまで
HPV（ヒトパピローマウイルス）感染症予防ワクチン	3回	小学6年生～高校1年生に相当する年齢の女子 ※対象者のうち、4年度中学1年生・高校1年生には、4月中に予診票を郵送します。その他の対象者で予診票を希望の方は、お問い合わせください。

◆任意予防接種

種類	回数	助成額	対象年齢
おたふくかぜワクチン	1回	4000円	1歳～小学校就学前

※費用助成が受けられる「予診票」は契約医療機関（区ホームページ参照）にあります。医療機関が定める料金から、区の助成額を差し引いた金額をお支払いください。

税務署からのお知らせ

所得税・贈与税・消費税の確定申告書の提出・納税期限が迫っています

所得税・贈与税の確定申告書の提出・納税期限 **3月15日まで**

消費税の確定申告書の提出・納税期限 **3月31日まで**



※感染等により、期限までに申告・納付等が困難な方は期限を延長することができます（4月15日までは簡易な方法による延長手続きが可能です）。手続きの詳細は、お問い合わせください。

※申告義務のない方が行う還付申告は5年間提出することができます（年末調整済みの給与所得のみの方で、医療費控除や寄附金控除〈ふるさと納税〉により還付を受ける方などが該当）。

※期限までに申告が困難な方や還付申告される方の相談の受け付け方法、還付申告等ができる期間などについてはお問い合わせください。

確定申告書
作成会場

場所 **杉並税務署（成田東4-15-8）、荻窪税務署（荻窪5-15-13）**

受付時間 **午前8時30分～午後4時** 相談時間 **午前9時15分～午後5時**

※混雑回避のため入場整理券を配布しています。配布状況に応じて、受け付けを早く締め切る場合や後日の来場をお願いする場合があります。車での来場はできません。

〒162-8501 杉並税務署 ☎3313-1131、荻窪税務署 ☎3392-1111

交換申請手続きはお早めに

平成31年度の 長寿応援ポイント 有効期限は3月31日です

—— 問い合わせは、高齢者施策課長寿応援ポイント担当へ。

長寿応援ポイントシールの下部に「平成31年度（2019）」と書いてあるものは、3月31日が有効期限です。それ以降は交換できませんので、早めにゆうゆう館やコミュニティふらっと、高齢者施策課（区役所東棟1階）で区内共通商品券などへの交換申請をしてください。ポイントの交換は25ポイントから可能です。



選べるシェアサイクル！ サイクルポートが広がります

杉並区シェアサイクル実証実験

運営事業者 **ドコモ・バイクシェア（港区虎ノ門3-8-8）**

利用方法

- ①会員登録（1回会員・月額会員）または1日パスを購入。
- ②公式アプリ「バイクシェアサービス」をダウンロードし、会員登録をすることで、サイクルポートで自転車を借りることができます。1日パスは、コンビニエンスストアまたは1日パス販売サイトで購入してください。

※詳細は、ドコモ・バイクシェアホームページ（右2次元コード）をご確認ください。



区では、「ハローサイクリング」との実証実験に加えて2月から「ドコモ・バイクシェア」と、公園や自転車駐輪場等の公有地を活用した実証実験を新たに開始しています。

—— 問い合わせは、都市整備部管理課交通企画担当 ☎5307-0793へ。

利用料金

- 1回会員=165円/30分（30分超過ごとに165円加算）
- 月額会員=月額2200円（1回30分まで無料。30分超過ごとに165円加算）
- 1日パス=1650円

利用に関する問い合わせ

ドコモ・バイクシェア運営事務局 ☎0570-783-677



▲ハローサイクリング



▲ドコモ・バイクシェア

区民等の意見提出手続き（パブリックコメント）の結果をお知らせします

杉並区地域強^{きょうじん}靱化計画

区では、さまざまな大規模自然災害から区民の生命と財産を守るため、事前防災・減災および迅速な復旧復興に資する強靱化の施策を総合的、計画的に推進することを目的として「杉並区地域強靱化計画」を策定しました。

策定に先立ち、「杉並区区民等の意見提出手続きに関する条例」に基づき、「広報すぎなみ」3年10月1日号などで公表し、皆さんからご意見を伺いました。
——問い合わせは、都市整備部管理課企画調査係へ。

- 意見提出期間=3年10月1日～31日
- 意見提出件数=4件

いただいた主なご意見の概要と区の考え方

ご意見の概要	区の考え方
震災救援所の改善とその周辺の災害対策や、停電時に運転可能な冷暖房設備を導入すべきである。	ご意見については、個別施策を検討する際の参考とします。
長期の停電に備え、太陽光発電設備に加えて、中圧の都市ガスを利用したコージェネレーションシステムを導入することが有効である。	太陽光発電機器・蓄電池・コージェネレーションシステムの設置については、施設規模や費用対効果等も含め、いずれも施設の改築等の際に検討します。

策定した計画の全文、いただいたご意見の概要と区の考え方等の閲覧場所

区政資料室（区役所西棟2階）、都市整備部管理課（西棟5階）、区民事務所、図書館。または、区ホームページ（トップページ「区民等の意見提出手続き（パブリックコメント）」）でも閲覧できます（いずれも3月31日まで（各閲覧場所の休業日を除く））。

区民意見を募集します

【ご意見をお寄せください】

◇閲覧場所

計画案等の詳細は、各閲覧場所のほか、下記の場所および区ホームページ（トップページ「区民等の意見提出手続き（パブリックコメント）」）でご覧になれます（各閲覧場所の休業日を除く）。

- 区政資料室（区役所西棟2階）
- 区民事務所
- 図書館

◇意見提出方法

はがき・封書・ファクス・Eメール・閲覧場所にある意見用紙に書いて、意見提出先。ご意見には、住所・氏名（在勤・在学の方は、勤務先・学校名と所在地、事業者は事業所の名称と所在地、代表者の氏名）を記入（区ホームページにもご意見を書き込めます）。

※いただいた主なご意見の概要とそれに対する区の考え方などは、後日「広報すぎなみ」等で公表する予定。

杉並区男女共同参画行動計画の改定（案）

◇改定の趣旨

計画を取り巻く状況や「男女共同参画に関する意識と生活実態調査」の結果等を踏まえ、男女共同参画社会の実現に向けたさらなる取り組みの推進を図るため、改定します。

◇計画期間

4～12年度

◇計画目標

「誰もが共に認め支え合い いきいきと輝ける 杉並のまち」

◇閲覧・意見募集期間（必着）

3月31日まで

◇閲覧場所

区民生活部管理課男女共同参画担当（区役所西棟7階）、男女平等推進センター（〒167-0051荻窪1-56-3）

◇意見提出・問い合わせ先

同担当 ☎5307-0681 ✉danjo-t@city.suginami.lg.jp

杉並区産業振興計画の改定（案）

◇改定の趣旨

社会経済環境の変化を踏まえ、今後の区の産業振興施策を展開していくための取り組み方針と具体的な取り組み内容を総合的・体系的に示す、杉並区基本構想の実現に向けた地域産業分野の計画として改定します。

◇計画期間

4～12年度

◇計画目標

「暮らしや環境と調和した地域産業を育み、にぎわいと活力のあるまちをつくる」

◇閲覧・意見募集期間（必着）

3月31日まで

◇閲覧場所

産業振興センター（〒167-0043上荻1-2-1Daiwa荻窪タワー2階）

◇意見提出・問い合わせ先

同センター ☎3392-7052 ✉sangyo-k@city.suginami.lg.jp

23区初!

関東バス「フリー乗降」実証実験を実施します

区内を運行する関東バスでは、乗客の利便性向上や今後の新たな運行形態への準備として、運行面と乗客双方の問題点や課題を検証するため、一部路線の一定区間でバスの「フリー乗降」実証実験を実施します。詳細は、関東バスホームページ（右2次元コード）をご確認ください。



——問い合わせは、都市整備部管理課交通企画担当 ☎5307-0793へ。

●フリー乗降とは

バス停以外でも路線上の任意の位置で乗降できるもので、都内23区では関東バスが初の取り組みとなります。

●実施路線・区間

荻51系統 荻窪駅南口～シャレール荻窪＝「シャレール荻窪入口」～「特養ホームおぎぼ紫苑」～「シャレール荻窪」（0.55km）

※「特養ホームおぎぼ紫苑」バス停前後のガードレール設置区間を除く。

●実施期間・該当便

3月16日(水)～4月15日(金)。荻窪駅南口を午前9時～午後4時に発車する便



●実施方法

・乗車する際は、バス車両進行方向左側の歩道および路肩にて挙手で乗車の意思を示してください（進行方向右側で乗車意思を示した場合は、安全上、乗車できません）。

・降車する際は、降車したい場所の30m程度手前で停車ボタンを押してください。運転士が安全な場所を確認し停車します。

・交通安全に配慮するため、道路交通法等により駐停車が禁止されている場所、停車すると危険な場所などでは、フリー乗降区間であっても乗降できません。

●利用に関する問い合わせ

関東バス五日市街道営業所 ☎3398-2211





催し

塚山公園「野鳥の巣箱をつくろう」

3月12日(土)午前10時～正午・午後1時30分～3時30分 場みどりの相談所(下高井戸5-23-12同公園内) 対小学生以上の方(小学生は保護者同伴) 定各10組20名(申込順) 費各1組1000円 申電話で、同公園管理事務所3302-8989

親子で楽しむ人形劇と紙人形作り

3月19日(土)午前10時～11時・11時30分～午後0時30分 場角川庭園(荻窪3-14-22) 師NPO法人むさしの児童文化協会わくわく一座杉並 対3歳～小学生のお子さんとその保護者 定各7組(申込順) 申3月3日午前9時から電話で、角川庭園6795-6855

ユネスコ中学生クラブ

さまざまな国の講師と英会話を楽しみながら、外国の生活や文化の違いについて学び、国際理解を深めます。 4月9日～5年3月11日の第2土曜日、午後2時30分～4時30分(8月を除く。計11回) 場高円寺中央会議室(高円寺南2-32-5)ほか 対区内在住・在学の4年度中学生 定40名(申込順) 費4000円 申Eメール(記入例)に4年度の学校名・学年も書いて、3月31日までに杉並ユネスコ協会・西野 ottaguro1@cyber.ocn.ne.jp 申電話・Eメール(記入例)で、3月14日までに同公園管理事務所3398-5814 対小学生以上の方とその保護者 定各10組(申込順) 費各1組1000円 申電話・Eメール(記入例)で、3月14日までに同公園管理事務所3398-5814 対小学生以上の方とその保護者 定各10組(申込順) 費各1組1000円 申電話・Eメール(記入例)で、3月14日までに同公園管理事務所3398-5814 対小学生以上の方とその保護者 定各10組(申込順) 費各1組1000円 申電話・Eメール(記入例)で、3月14日までに同公園管理事務所3398-5814

講演・講座

小児科医からのメッセージ～赤ちゃんに多い病気とその手当について

3月10日(木)午前10時30分～正午 場上井草保健センター(上井草3-8-19) 師たむらクリニック医師・多村幸之進 対第1子が0歳児の保護者 定10名

(申込順) 申電話で、3月9日までに上井草保健センター3394-1212

翻訳という仕事

3月12日(土)午後2時～3時30分 場下井草図書館 師児童文学研究家・金原瑞人 対中学生以上の方 定20名(申込順) 申電話または直接、下井草図書館(下井草3-26-5)3396-7999

家族が統合失調症と言われたら～病気の理解と地域での暮らし

3月16日(水)午後2時～4時 場ウェルファーム杉並(天沼3-19-16) 師精神科医師・坂東蒼子、ほっとナビ訪問看護ステーション精神保健福祉士・池田早紀 対区内在住・在勤・在学で統合失調症患者の家族・支援者 定30名(申込順) 申電話で、荻窪保健センター3391-0015

家族介護教室 手は人体の縮小版という東洋医学に基づいた指ヨガ教室

3月23日(水)午後2時～3時30分 場西荻南区民集会所(西荻南3-5-23) 師桃井診療所事務長・小西理枝 対区内在住・在勤の方 定20名(申込順) 申電話で、ケア24西荻3333-4668

大田黒公園「コケ玉作り講習会」

3月26日(土)午前10時～11時・午後1時～2時 場同公園(荻窪3-33-12) 対小学生以上の方とその保護者 定各10組(申込順) 費各1組1000円 申電話・Eメール(記入例)で、3月14日までに同公園管理事務所3398-5814 対小学生以上の方とその保護者 定各10組(申込順) 費各1組1000円 申電話・Eメール(記入例)で、3月14日までに同公園管理事務所3398-5814



はがき・ファクス・Eメール申し込み記入例

申込先の住所・ファクス番号・Eメールアドレスは、各記事の申で確認ください。住所が記載されていないものは、区役所〇〇〇課(〒166-8570阿佐谷南1-15-1)へお申し込みください。

※往復はがきの場合は返信用の宛先も記入。託児のある行事は託児希望の有無、お子さんの氏名と年齢も記入。

- ①行事名・教室名(希望日時・コース名)
②郵便番号・住所
③氏名(フリガナ)
④年齢
⑤電話番号(ファクス番号)
1人1枚

農業公園「子どものための農業体験教室(春夏講座)」

4月3日～7月17日の毎月第1・3日曜日、午前10時～正午(計8回) 場成田西ふれあい農業公園(成田西3-18-9) 対区内在住の4年度小学3～6年生 定16名(抽選) 費5000円 申往復はがき(記入例)に学校名・学年、保護者氏名(フリガナ)も書いて、3月15日(必着)までに産業振興センター都市農業係(〒167-0043上荻1-2-1Daiwa荻窪タワー2階) 申電話5347-9136 4月3日(説明会)は保護者要出席。結果は3月下旬に通知



障害者のための「春の和菓子作り」に挑戦してみよう

4月17日(日)午後2時～3時30分 場杉並障害者福祉会館 師榛名屋店主・田貝大孝 対区内在住・在勤・在学で障害のある方 定8名(抽選) 費600円 申往復はがき(記入例)に障害の状況、在勤・在学の方は勤務先・学校名、介助者の有無、手話通訳を希望の方はその旨も書いて、3月23日(必着)までに杉並障害者福祉会館運営協議会事務局(〒168-0072高井戸東4-10-5) 申電話3332-6121

就労支援センター

就活・職場で役立つコミュニケーション～エゴグラムを用い理解しよう

3月17日(木)午後1時～3時 師人材コンサルタント・神谷敏康 対54歳以下で求職中の方

シニア世代のための再就職実践テクニック～応募書類の作成と面接対策

3月18日(金)午後1時～4時 師1級キャリアコンサルティング技能士・江森富雄 対おおむね55歳以上で求職中の方

時間の上手な使い方～忙しい日々を自分らしく生き・働くために

3月19日(土)午後1時～4時 師プロフェッショナルコーチ・伊藤一枝 対54歳以下で求職中の方

職業訓練に関する説明会～ハローワーク新宿の専門窓口担当者による解説

3月23日(水)午前10時～11時30分 対54歳以下で求職中の方

将来の年金を増やす研究講座～扶養控除等の壁を越えて働くメリットを知る

3月24日(木)午後1時～3時 師社会保険労務士・市川恵 対54歳以下で求職中の方

ハローワーク職員が解説する「60歳からの再就職」～杉並の事例紹介

3月25日(金)午前10時～11時30分 対おおむね60歳以上で求職中の方

いずれも 場ウェルファーム杉並(天沼3-19-16) 定18名(申込順) 申電話で、就労支援センター若者就労支援コーナー3398-1136

環境活動推進センター

おもちゃのクリニック

3月20日(日)午後1時～4時(受け付けは3時まで) 場同センター 対区内在住・在勤・在学の方 定10名(申込順) 費部品代 申電話で、同センター 他1人1点まで

木工教室～廃材から桐箱作り

4月10日(日)午後1時～3時 場同センター 師東京土建杉並支部・堀場勇 対区内在住・在勤・在学で小学生以上の方(小学生は保護者同伴) 定10名(抽選) 費1000円 申電話・Eメール(記入例)で、3月26日までに同センター



クラフトテープで作る花のオーナメント

4月12日(火)午前10時～正午 場同センター 対区内在住・在勤・在学で高校生以上の方 定10名(抽選) 費300円 申電話・Eメール(記入例)で、3月31日までに同センター 他長寿応援対象事業

春の植物かんざつかい～三井の森公園と柏の宮公園

4月12日(火)午前10時～正午(雨天中止) 場集合=三井の森公園入り口▶解散=柏の宮公園 師植物生態学者・多田多恵子 対区内在住・在勤・在学で中学生以上の方 定20名(抽選) 費100円(保険料を含む) 申往復はがき・Eメール(記入例)で、3月13日(必着)までに同センター

いずれも 場環境活動推進センター(〒168-0072高井戸東3-7-4)5336-7352 申電話kouza@ecosuginet.jp(水曜日を除く)

ゆうゆう館の催し

ゆうゆう館は高齢者向け施設ですが、対に指定がなければどなたでも参加できます。

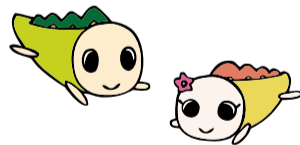


Table with 3 columns: ゆうゆう館名, 内容, 日時等. Rows include: 西荻北館(西荻北2-27-18) 初心者向け「夜のピアノ」、上高井戸館(高井戸東2-6-17) ダーツde交流 ゼロワンゲームミニ交流戦、下井草館(下井草3-13-9) ITなんでも相談、和田館(和田1-41-10) 春のフェイクフラワーアレンジメント、今川館(今川4-12-10) 知らない損する年金のお話し、和泉館(和泉4-16-22) 健康&エアロビクス

※申し込み・問い合わせは、各ゆうゆう館へ。第3日曜日は休館。今川館は第1月曜日、第3木曜日は休館。いずれも長寿応援対象事業。

凡例 時日時 場場所 内内容 師講師 対対象 定定員 費参加費(記載のないものは無料) 申申し込み(記載のないものは直接会場へ) 問問い合わせ 他その他 申Eメールアドレス HPホームページアドレス

スポーツ①



競技大会

杉並区ジュニア・マスターズ水泳大会

開5月15日(日)午前9時～午後5時 場高井戸温水プール(高井戸東3-7-5) 対①ジュニア=区内在住・在学・在園・在スポーツクラブで18歳以下の方②マスターズ=区内在住・在勤・在学・在スポーツクラブまたは区水泳連盟会員で19歳以上の方 費①800円②1500円をゆうちょ銀行「00150-3-578680杉並区水泳連盟」へ振り込み(通信欄に「ジュニア・マスターズ参加費」と記入) 申3月7日～4月3日に、区水泳連盟 https://www.suginamisuiaren.comから申し込み 同連盟 ☎090-1201-9960

スポーツ教室

①マット運動&鉄棒②マット運動&跳び箱③親子体操

開3月21日(祝)①午前9時30分～10時30分②11時45分～午後0時45分③午前10時45分～11時30分・午後2時～2時45分 場上井草スポーツセンター(上井草3-34-1) 対区内在住・在勤(保護者)・在園で①②5・6歳の方③3・4歳のお子さんとその保護者 定①②各10名③各10組20名(いずれも抽選) 費各620円 申上井草スポーツセンターホームページから、3月11日までに申し込み 同センター ☎3390-5707 結果は3月14日以降に通知

かけっこ&陸上教室

開3月30日(水)①午前9時30分～10時30分②11時～正午③午後1時30分～2時30分 場妙正寺体育館(清水3-20-12) 師BEAT AC TOKYO 対①3～6歳のお子さんとその保護者②7～9歳の方③10～12歳の方 定①15組30名②③各15名(いずれも申込順) 費各620円 申同電話で、3月9日までに妙正寺体育館 ☎3399-4224

弓道講習会

開4月1日～9月28日の水曜日(8月17日を除く) = 初級・初級 ▶ 金曜日(8月12日を除く) = 中級/いずれも午後6時～9時(各計25回) 場上井草スポーツセンター(上井草3-34-1) 対区内在住・在勤・在学中で中学生以上の方 定各20名(抽選) 費各9000円 申往復はがき・Eメール(8面記入例)に希望コース・取得段位も書いて、3月19日(必着)までに区弓道連盟・佐藤多紀(〒168-0065浜田山1-18-6 ☎yumi.kazusato2322@gmail.com) 同佐藤 ☎090-1858-4240(午前10時



杉並区シルバー人材センター

パソコン教室(少人数制)



開場4月=1日(金)～28日(休)▶5月=6日(金)～6月2日(休)/清水教室=月～金曜日▶阿佐谷教室(阿佐谷南1-14-2みなみ阿佐ヶ谷ビル7階)=火・水・金～日曜日(火・水・金曜日は夜間のみ)/いずれも開催時間はお問い合わせください 内右表のとおり 師同センター会員 定各1・2名 費4回コース=1万2000円▶3回コース=9000円▶2回コース=6000円▶1回コース=3000円 申はがき・ファクス(8面記入例)にコース名・教室名・曜日・時間帯・屋間の連絡先も書いて、4月講座は3月15日、5月講座は4月15日(いずれも消印有効)までに同センター清水分室(〒167-0033清水3-22-4 ☎3394-5004)。または同センターホームページ(右上2次元コード)から申し込み 同分室 ☎3394-2253 他自宅への出張サービス(パソコン、スマートフォン、タブレットの指導・環境設定)を1時間2200円で受け付け

種別	コース名	回数
初歩	入門1・入門2	各4回
	インターネット・メール	各3回
ワード	入門・初級・中級	各4回
エクセル	初級・中級	各4回
活用	デジカメ入門	各4回
	プレゼンテーション	
	エクスポローラー	3回
	Zoomを使おう	2回
趣味	アドレス帳	4回
	お絵かき	2回
	名刺作成	2回
	名前シール	1回

～午後8時) 他弓具の貸し出しあり

アーチェリー初心者教室

開4月2日～9月17日の第1・3土曜日、第2・4日曜日午後1時～5時(計23回) 場上井草スポーツセンター(上井草3-34-1) 対区内在住・在勤・在学の4年度小学4年生～69歳で、身長140cm以上の方(小学生は保護者同伴) 定10名(申込順) 費6850円。中学生以下3800円。65歳以上6200円(いずれも初月無料。保険料を含む) 申Eメール(8面記入例)に性別・身長・利き手も書いて、3月10日までに区アーチェリー協会・井口 ☎yoshinoigu@pony.ocn.ne.jp 同井口 ☎090-2416-8379(午後6時～9時) 他弓具の貸し出しあり

ノルディック・ウォークで足腰げんき

開4月3日(日)午前10時30分～11時45分(雨天中止) 場スポーツハイツ(堀ノ内2-6-21) 師全日本ノルディック・ウォーク連盟講師 大方孝 対3km程度歩ける方 定20名(申込順) 費1100円(保険料を含む。別途ポールレンタル料550円) 申同電話で、4月1日までにスポーツハイツ ☎3316-9981 他長寿応援対象事業

初心者ゲートボール教室

開4月3日～5月1日の毎週日曜日、午前9時～午後1時(計5回) 場上井草スポーツセンター 師区ゲートボール連盟 対区内在住・在勤・在学の方 定20名(申込順) 費500円 申電話または直接、4月1日までに上井草スポーツセンター(上井草3-34-1 ☎3390-5707)。または電話で、区ゲートボール連盟理事長・狛 ☎090-7729-2761 同狛

太極拳講習会

開4月4日～25日の毎週月曜日、午前9時15分～10時45分(計4回) 場妙正寺体育館(清水3-20-12) 対区内在住・在勤・在学の方 定20名(申込順) 申往復はがき・ファクス・Eメール(8面記入例)で、3月30日(必着)までに区太極拳連盟・下川和久(〒167-0051荻窪5-14-4-304 ☎3391-3515 ☎yawaragiwushu@gmail.com) 同下川 ☎3391-3515(午前9時～午後6時)

基礎水泳指導員養成講習会

開①4月5日～9月6日の第1・3・5火曜日(祝日、7月19日を除く。計11回)②4月12日～9月13日の第2・4火曜日(7月26日、8月23日を除く。計9回)/いずれも午後7時～9時 場①高井戸温水プール(高井戸東3-7-5)②杉並第十小学校温水プール(和田3-55-49) 対区内在住・在勤・在学中で18歳以上の方 定各20名(抽選) 費①1万1000円②9000円 申往復はがき(8面記入例)に性別・泳力(泳型、距離)も書いて、3月15日(必着)までに区水泳連盟(〒168-8799浜田山4-5-5杉並南郵便局留)。または同連盟 https://www.suginamisuiaren.comから申し込み 同連盟 ☎090-2251-5992

①ゆっくりリス体操②ビューティーリス体操

開4月5日～9月13日の火曜日①午後1時50分～2時50分②3時10分～4時10分(祝日、毎月第3火曜日、7月26日、8月2日・9日を除く。各計15回) 場大宮前体育館 師松浦美香子 対区内在住・在勤のおおむね①75歳以上②60歳以上で医師から運動制限を受けていない方 定①10名②25名(いづ

れも抽選) 費①1万500円②1万3500円 申往復はがき(8面記入例)で、3月11日(必着)までに、大宮前体育館(〒167-0052南荻窪2-1-1) 同体育館 ☎3334-4618

丈夫な足腰をつくろう教室

開4月6日～27日の毎週水曜日、午前10時～11時15分(計4回) 場ヴィムスポーツアベニュー(宮前2-10-4) 対65歳以上で医師から運動制限を受けていない方 定15名(申込順) 費6000円 申同電話で、3月20日までにヴィムスポーツアベニュー ☎3335-6644(午前11時～午後5時<水曜日を除く>)

初心者水泳教室

開4月11日(月)・25日(月)、5月9日(月)・23日(月)・30日(月)、6月6日(月)・13日(月)午前10時～10時50分(計7回) 場高井戸温水プール 師区水泳連盟指導員 対区内在住で16歳以上の方 定20名(抽選) 費6300円 申往復はがき(8面記入例)に性別・身長も書いて、3月8日(必着)までに高井戸温水プール(〒168-0072高井戸東3-7-5) 同プール ☎3331-7841

永福体育館

◆逆上がり速成教室

開3月28日(月)～30日(水)①午後1時15分～2時15分②2時30分～3時30分(各計3回) 場同体育館 師木梨貴矢 対①4～6歳の未就学児②4年度小学1～3年生 定各10名(申込順) 費各1500円 申3月5日～13日に、同体育館ホームページから申し込み

◆下高井戸サッカースクール

開4月8日からの月・水・金曜日①午後3時15分～4時5分②4時15分～5時15分③5時25分～6時35分(祝日、夏季期間を除く) 場下高井戸運動場(下高井戸3-26-1) 師FC東京普及部コーチ 対4年度①年中長②小学1～3年生③小学4～6年生 定①30名②③各60名(いずれも抽選) 費各月5300円 申詳細は、同体育館ホームページ参照

◆中級者硬式テニス教室

開4月9日～5月14日の毎週土曜日、午前9時～10時50分(計6回。予備日=6月4日(土)・11日(土)) 場松ノ木運動場(松ノ木1-3-22) 師区テニス連盟 対15歳以上の中級者(中学生を除く) 定22名(抽選) 費9000円 申詳細は、同体育館ホームページ参照

..... いずれも

同永福体育館(永福1-7-6 ☎3328-3146)

コミュニティふらっとの催し



コミュニティふらっとは、乳幼児親子を含む子どもから高齢者まで、誰もが身近な地域で気軽に利用でき、世代を超えて交流・つながりが生まれる新たな地域コミュニティ施設です。施設ごとに、講座や多世代交流イベントを開催しています。

コミュニティふらっと名	内容	日時等
阿佐谷(阿佐谷北2-18-17 ☎5364-9360)	コミふら阿佐谷春まつり	3月6日(日)午前10時～午後3時 内スーパーボールすくい、お菓子つかみ取り、イースターエッグ作り、利用者団体発表会、AED体験会ほか(一部事前申込・有料あり)
東原(下井草1-23-23 ☎3397-7225)	Mayuのはじめてみよう～楽しいウクレレ教室	3月8日～5月24日の第2・4火曜日、午前10時30分～11時30分(計6回) 定10名(申込順) 費9000円
馬橋(高円寺南3-29-5 ☎3315-1249)	誰でも描ける似顔絵	3月11日から毎月第2・4金曜日、午前10時～正午 定各10名(申込順) 費各1100円
永福(永福3-51-17 ☎3322-7141)	さくら祭り～来て体験、みんなの楽しいがここにある	3月12日(土)午前9時30分～午後3時30分 内子ども科学実験、フランス額装、マクラメ手芸(各500円(申込順))、ドラム体験、お菓子つかみ取り、無農薬野菜販売ほか

※申し込み・問い合わせは、各コミュニティふらっとへ。

① 感染症防止対策

下記の対策にご協力をお願いいたします。

- 体調不良時の利用自粛
- マスク着用や手洗い・手指消毒の励行
- ソーシャルディスタンスの十分な確保
- 室内の定期的な換気
- 大声での発声、歌唱、声援が生じる活動の自粛

【重要なお知らせ】

新型コロナウイルスの感染状況によっては、本紙および過去の「広報すぎなみ」掲載の催しや募集の内容等が変更・延期または中止になる場合があります。最新情報は、各問い合わせ先にご確認いただくか、区ホームページをご覧ください。



スポーツ②



荻窪体育館

◆HIPHOP①プライマリー②ジュニアクラス

開 4月14日～5年3月9日の木曜日①午後5時～6時②6時～7時(祝日を除く。各計32回) 師 emi, Aya 対 区内在住の4年度①小学2～4年生②小学5年生～中学生(①は在学を含む) 定 各若干名(抽選) 費 毎月4000円

◆bjジュニアバスケットボールスクール

開 4月14日～5年3月9日の木曜日、午後5時～7時(祝日を除く。計32回) 師 bjリーグアカデミーコーチングスタッフ 対 区内在住・在学の4年度小学3～6年生 定 若干名(抽選) 費 毎月4000円

◆チアリーディング

開 4月15日～5年3月17日の火曜日①午後4時～5時②5時～6時③6時～7時▶金曜日④午後7時～8時(祝日を除く。各計32回) 師 諏訪千尋、濱名和美 対 区内在住・在学で4年度①年長・小学1年生②小学2・3年生③小学4・5年生④小学6年生、中学生 定 各若干名(抽選) 費 毎月4000円(別途ユニフォーム代ほか)

◆なぎなた①Kids②Junior

開 4月16日～5年3月25日の第1・3・5土曜日①午後1時～2時②2時～3時(各計22回) 師 区なぎなた連盟 対 区内在住・在学で4年度小中学生 定 各12名(抽選) 費 毎月1500円(別途ユニフォーム代)

◆①はじめて②かろやか③しなやかバレエ

開 4月21日～6月16日の木曜日①午前9時～10時20分②10時30分～11時50分③正午～午後1時20分(祝日を除く。各計8回) 師 川村智由美 対 区内在住・在勤・在学の15歳以上の女性で①初心・入門者②はじめてバレエ経験者で初級者③はじめて・かろやかバレエ経験者で中級者(いずれも中学生を除く) 定 各12名(抽選) 費 各8400円

…………… いずれも ……………

場 荻窪体育館(荻窪3-47-2) 申 往復

はがき(8面記入例)で、3月22日(必着)までに同体育館教室担当(〒167-0052南荻窪2-1-1大宮前体育館内) 問 同担当 ☎3334-4618 他 各開催日はお問い合わせください

高円寺体育館

◆親子チャレンジ体操教室

開 4月16日～5月28日の土曜日①午前9時～10時②10時～11時(4月30日を除く。各計6回) 師 HEROKIDS 対 区内在住で①3歳半～4歳②2歳半～3歳半(いずれも開催日時点)のお子さんとその保護者 定 各10組20名(抽選) 費 各1組4500円 申 往復はがき(8面記入例)にお子さんの氏名(フリガナ)・生年月日・年齢・性別も書いて、3月25日(必着)までに同体育館教室担当

◆食とからだをつなぐヨガ

開 4月20日～6月15日の水曜日、午前11時15分～午後0時45分(5月11日を除く。計8回) 師 野菜料理研究家・戸井田ノリシゲ 対 区内在住・在勤・在学で15歳以上の方(中学生を除く) 定 13名(抽選) 費 6400円 申 往復はがき(8面記入例)で、3月25日(必着)までに同体育館教室担当

◆やさしいヨガ

開 4月21日～6月16日の木曜日、午前11時15分～午後0時45分(6月9日を除く。計8回) 師 石丸あかね 対 区内在住・在勤・在学で15歳以上の方(中学生を除く) 定 13名(抽選) 費 6400円 申 往復はがき(8面記入例)で、3月25日(必着)までに同体育館教室担当

◆背骨コンディショニング

開 4月25日～6月13日の毎週月曜日、午後7時～8時30分(計8回) 師 背骨コンディショニング協会パーソナルトレーナー・小林伸江 対 区内在住・在勤・在学で15歳以上の方(中学生を除く) 定 13名(抽選) 費 6400円 申 往復はがき(8面記入例)で、3月25日(必着)までに同体育館教室担当

…………… いずれも ……………

場 高円寺体育館(高円寺南2-36-31) 問 同体育館教室担当(〒167-0052南荻

平和への祈りを込めて黙とうをささげましょう

3月10日は「東京都平和の日」です



第2次世界大戦(太平洋戦争)中の昭和20年3月10日、東京は大規模な空襲を受け、10万人ともいわれる尊い命が奪われました。東京都は、平成2年7月に、戦争の惨禍を再び繰り返さないことを誓い「東京都平和の日条例」を制定し、3月10日を「東京都平和の日」と決めました。

東京大空襲をはじめ、戦災で亡くなられた方々のご冥福をお祈りするとともに、世界の恒久平和を願い、3月10日午後2時から1分間の黙とうをささげましょう。

平和に関する展示会

開 3月7日(月)～11日(金)午前8時30分～午後5時(11日は4時まで) 場 区役所2階区民ギャラリー 内 東京大空襲における戦災や戦時下の暮らしを伝える実物資料・パネル等・3年度平和のためのポスターコンクール入賞作品30点の展示

平和を願うロビーコンサート

開 3月9日(水)午後0時10分～0時50分 場 区役所1階ロビー 内 出演=日本フィルハーモニー交響楽団(編成=弦楽四重奏) 定 50名(先着順)



問 区民生活部管理課庶務係

窪2-1-1大宮前体育館内 ☎3334-4618)

杉十小温水プール

◆アーティスティックスイミング教室

開 4月9日～10月15日の土曜日①午後5時～5時55分②6時～6時55分(7・8月、9月3日を除く。各計18回) 師 日本水泳連盟アーティスティックスイミング委員・小川みゆき 対 クロール・平泳ぎ・背泳ぎのいずれも25m以上泳げる4年度①小学1～3年生②小学4年生～中学生 定 各20名(抽選) 費 各2万1600円 申 往復はがき(8面記入例)で、3月16日(必着)までに同プール 他 スポーツフェスティバル

(10月開催)で発表会あり

◆小学生チャレンジスイム教室

開 4月19日～6月28日の火曜日①午後4時20分～5時20分②5時30分～6時30分(祝日、5月31日、6月7日を除く。各計8回) 師 ニッセイファシリティー 対 区内在住・在学の4年度小学①1・2年生②3～6年生 定 各15名(抽選) 費 各8000円 申 往復はがき(8面記入例)で、3月11日(必着)までに同プール

…………… いずれも ……………

場 問 杉十小温水プール(〒166-0012和田3-55-49 ☎3318-8763)

次世代育成基金活用事業

「杉並区中学生海外留学事業」の参加者を募集します

区の交流都市であるオーストラリア連邦ウィロビー市に、区内在住の中学生を派遣する「中学生海外留学事業」を実施します。意欲ある中学生の皆さんの応募をお待ちしています。



開 8月11日(祝)～20日(土)(9泊10日。一部ホームステイ。欠航の場合は中止) 内 現地校での授業体験、課題解決学習、ホストファミリーとの交流ほか 対 区内在住の国公立・私立中学2・3年生で事前・事後学習会、成果報告会(11月)に全て参加できる生徒。小笠原自然体験交流、広島平和学習中学生派遣との重複参加は不可。上記以外の次世代育成基金活用事業に参加経験のない生徒を優先する場合あり 定 28名(選考(書類選考・面接等)) 費 パスポート取得費用、現地での食費、交通費、施設入場料ほか 申 区立中学校の生徒=応募用紙(各学校で配布)を、各学校の締め切り日までに担任の先生へ提出▶区立中学校以外の生徒=応募用紙(区ホームページから取り出せます)を、4月22日(必着)までに済美教育センター(〒166-0013堀ノ内2-5-26)へ郵送・持参 問 同センター教育指導係 ☎3311-0021 他 アレルギーやぜんそく等の個別対応はできません。氏名・学校名や活動中の様子の写真を区ホームページ、広報紙等の刊行物へ掲載することがあります。事業説明の動画を後日配信します。詳細は、区ホームページ参照



※広告の内容については、各広告主にお問い合わせください。広告掲載のお問い合わせは広報課へ。

もしもの地震に備えてぜひご参加ください!

シェイクアウト訓練 (自主参加型一斉防災訓練)



大震災の教訓を忘れず、地震発生時にいち早く身の安全を確保することができるよう、区内で震度6強の地震が発生した想定で、シェイクアウト訓練を実施します。「そのときあなたがいる場所」で「約1分間」、「3つの安全行動」(下図)で、身の安全を確保する訓練です。「自らの意思で」参加するという意思表示を行い、より効果的な訓練を実施するために、登録をお願いします。



日時
3月11日(金)
午前11時から
約1分間

☑区内在住・在勤・在学の方 ☑シェイクアウト訓練への参加登録フォーム(区ホームページ同案内にリンクあり)から、3月11日午前11時までに申し込み ☑防災課 ☑左記の日時以外に訓練を実施される場合にも要参加登録。登録証などは発行していません

午前11時になりましたら、自主的に訓練を開始してください。音声による訓練のきっかけが必要な方は、「地震防災訓練アプリ」(区ホームページ同案内からダウンロード可)をご活用ください。



3.11を忘れない

3月11日は 東日本大震災発災の日です

平成23年3月11日午後2時46分、東日本大震災が発生し、区の交流自治体である福島県南相馬市は甚大な被害に見舞われました。

震災から今年で丸11年を迎え、新たな取り組みとして、区役所ロビー等で写真展示や、防災展示、南相馬市物産展を行います。

①写真展示②防災展示

☑3月11日(金)~17日(木)①午前8時30分~午後5時②午前10時~午後4時(いずれも土・日曜日を除く) ☑区役所1階ロビー



南相馬市物産展

☑3月11日(金)午前10時~午後3時 ☑区役所西棟玄関前広場



☑危機管理対策課

3月1日からの広報番組「すぎなみスタイル」のテーマは

障害のある人たちに聞いた コロナ禍でできるようになったこと



新型コロナ感染拡大によって、障害のある方は不自由な生活を強いられました。しかし、そんな逆境の中、今までできなかったことができるようになったこともあるそうです。今回は、そんな障害者の方々の声を聞いてみました。

● 視聴方法 ●

- ・YouTube杉並区公式チャンネル
- ・J:COM東京 地上デジタル11ch (午前9時、正午、午後8時から毎日放送)



☑広報課

区の後援・その他の催し・講座など 情報ぽけっと

申し込みは、各団体へ

催し

女子美術大学大学院博士前期課程修了制作作品展 3月9日(水)~14日(月)午前10時~午後5時/女子美ギャラリーニケ(和田1丁目)/☑同施設☑5340-4688

大人も子供も楽しめる古典人形芝居 3月19日(土)・20日(日)午前11時~午後0時30分・2時30分~4時/座・高円寺/各90名(申込順)/3500円(中学生以下1000円)/☑☑電話・Eメール(8面記入例)に託児を希望の方はその旨も書いて、糸あやつり人形一座☑042-313-5205☑info.isshiza@gmail.com

座の市 3月19日(土)午前11時~午後5時(売り切れ次第終了)/座・高円寺/杉並でとれた野菜や区の交流自治体の物産品などの販売/☑座・高円寺☑3223-7500(午前9時~午後10時)

映画「食の安全を守る人々」上映会 3月19日(土)午後2時~4時/ウェルファーム杉並/40名(先着順)/500円/☑区消費者グループ連絡会・秋田☑070-5541-2144

自然と遊ぼう ネイチャーゲーム「鳥のたんけん隊」 3月20日(日)午前10時~午後0時30分(荒天中止)/善福寺公園(善福寺2・3丁目)/日本シェアリングネイチャー協会公認指導員・小野恵子ほか/4歳以上のお子さんとその保護者/30名(申込順)/300円/☑はがき(8面記入例。参加者全員分)で、3月12日(必着)までにすぎなみシェアリングネイチャーの会(〒167-0034桃井1-33-5)/☑同会・小野☑5932-2664

杉並アマ美連盟美術展 3月25日(金)~29日(火)午前10時~午後4時(29日は3時まで)/高井戸地域区民センター/☑同連盟・小林☑3390-3329

アイノラ交響楽団 定期演奏会 4月3日(日)午後2時~4時30分/杉並公会堂/**出演**=新田ユリ(指揮)ほか**曲目**=シベリウス「交響曲第1番」ほか/小学生以上の方/553名(申込順。指定席)/2000円/☑販売窓口=チケットぴあ(Pコード=209-384)/☑同楽団☑080-6630-5755(午前10時~午後6時)

講演・講座

がん哲学外来メディカル・カフェin荻窪特別講演会 3月12日(土)午後1時30分~3時30分/日本イエス・キリスト教団荻窪栄光教会(南荻窪4丁目)/順天堂大学医学部名誉教授・樋野興夫/がん患者とその家族や関係者/30名(申込順)/☑申込書(区ホームページから取り出せます)を、同講演会事務局☑3334-6331へファクス/☑同事務局☑3334-1036

生き物しらべ大作戦「遅野井川しらべと缶バッジ作り」 3月19日(土)午前10時~午後0時30分(荒天中止)/集合=善福寺公園下の池あずまや前/東京都環境学習リーダー・境原達也ほか/小学生のお子さんとその保護者/15組30名(申込順)/☑☑電話・Eメール(8面記入例。参加者全員分)にお子さんの学年も書いて、3月11日までに遅野井川かっぱの会・岩淵☑090-4092-7376☑osonoikappa@gmail.com/川に入るための運動靴・服装で、着替え持参 **善福寺川リバーサイド、桜と春の花を愛でるウォーキング** 3月24日(木)午前9時30分~正午/集合・解散=尾崎橋近くの杉二小前広場/区内在住の60歳以

上で4km程度自力で歩ける方/20名(申込順)/500円(保険料を含む)/☑☑電話で、3月14日までに善ウオークの会・川田☑090-3298-6948/長寿応援対象事業

石けん作り体験 4月1日(金)午前10時30分~正午/環境活動推進センター/区内在住・在勤・在学中で高校生以上の方/10名(抽選)/☑☑電話・Eメール(8面記入例)で、3月25日までにNPO法人すぎなみ環境ネットワーク☑5941-8701☑kouza@ecosuginet.jp(午前9時~午後5時(水曜日を除く))

●シルバー人材センター清水分室

◆勉強する習慣を身につけませんか 小学生のための学習教室 4月1日~5年3月31日(夏・冬・春休み、祝日、指定日を除く)/同分室(清水3丁目)/国語・算数/教師・塾講師の経験がある同センター会員/区内公立小学校に通う4年度3~6年生/各学年5名(申込順)/各月5000円程度(別途テキスト代)/☑☑電話・はがき(8面記入例)に学校名・4年度の学年・保護者氏名(フリガナ)も書いて、3月15日(消印有効)までに同分室

◆英会話教室(入門・初級) 4月3日~5年3月30日の毎週月・木・日曜日/同センター(阿佐谷南1丁目)/同センター会員/各8名(申込順)/各月4200円(別途テキスト代)/☑☑電話で、同分室 **◆囲碁講座** 4月5日~7月20日の①火曜日は初心者~9級②水曜日は8級~2段。いずれも午後1時30分~4時(祝日を除く。各計15回)/同分室(清水3丁目)/同センター会員の有段者/区内在住・在勤・在学の方/各8名(申込順)/各月3500円程度/☑☑電話・はがき(8面記入例)に棋力も書いて、3月15日(消印

有効)までに同分室

……………いづれも……………

☑シルバー人材センター清水分室(〒167-0033清水3-22-4☑3394-2253)

その他

税金なんでも相談会 3月7日(月)午後1時~4時/東京税理士会荻窪支部(荻窪5丁目)/☑☑電話で、同支部☑3391-0411(月~金曜日午前9時30分~午後5時(正午~午後1時を除く))/1人45分程度

相続・不動産・空き家無料相談会 3月10日(木)午後1時~5時/永福和泉地域区民センター/区内在住・在勤の方、区内に土地や建物を所有の方/15組(申込順)/☑☑電話で、3月9日までに日本地主家主協会事務局☑3320-6281(月~金曜日午前9時~午後4時30分)/1組1時間程度。関係資料がある場合は持参 **税金なんでも相談会** 3月22日(火)午前10時~正午・午後1時~4時/東京税理士会杉並支部(阿佐谷南3丁目)/☑☑電話で、3月18日までに同支部☑3391-1028/1人40分程度

シルバー人材センター リサイクル自転車の販売 3月22日(火)~24日(木)午前11時~午後4時/リサイクル自転車作業所(永福2丁目)/販売価格=7000円~/☑☑22日のみ往復はがき(8面記入例)で、3月10日(消印有効)までに同センター(〒166-0004阿佐谷南1-14-2みなみ阿佐ヶ谷ビル6階)/☑リサイクル自転車作業所☑3327-2287(土・日曜日、祝日を除く)

相続、離婚、金銭問題等書類・手続無料相談会 3月28日(月)午後1時~4時/庚申文化会館(高円寺北3丁目)/区内在住・在勤・在学の方/☑東京都庁書士会杉並支部☑0120-567-537

広告



紹介施設は全国多数! 紹介実績18年の豊富な経験と専門知識

日本老人ホーム紹介サービスセンター



ご相談は「無料」で入居のお手伝い
www.rojin-home.com



0120-807-407

※広告の内容については、各広告主にお問い合わせください。広告掲載のお問い合わせは広報課へ。

新型コロナワクチン

3月末までに約7割の方が3回目接種の対象となります

接種間隔の前倒しにより、3回目のワクチン接種対象者数は3月にピークを迎え、3月末には約70%、5月末には95%を超える方が対象となります。
 接種券(クーポン)は以下のとおり送付しています。発送日から予約ができますので、接種をご希望の方は同封の書類をご確認の上、予約をお願いします。発送日から1週間経過しても接種券が届かない場合はコールセンターへご連絡ください。

—問い合わせは、杉並区新型コロナワクチン接種コールセンター☎0120-023-015へ。

■ 3回目接種対象者の接種券発送日等 (18歳以上の方)

対象者	接種間隔 (いずれも2回目接種日から)	2回目接種日	接種券発送日
65歳以上の方	6カ月以上経過	3年9月30日以前に接種した方	発送済
		3年10月1日～30日に接種した方	3月11日(金)
64歳以下の方	7カ月以上経過(★)	3年9月30日以前に接種した方	発送済
		3年10月1日～30日に接種した方	3月11日(金)

★接種券発送日以降で、予約が空いていれば「6カ月以上経過」後に接種可能です。

■ 接種するワクチン

武田/モデルナ社製またはファイザー社製のワクチン

区の集団接種会場では、3月上旬から武田/モデルナ社製ワクチンを使用します。

※1・2回目接種では、接種した区民の約20%が武田/モデルナ社製、約80%がファイザー社製のワクチンを接種しています。3回目接種では、国から区へ50%ずつ配分される予定であり、1・2回目にファイザー社製ワクチンを接種した人数分のファイザー社製ワクチンは区へ配分されない見込みです。

※ファイザー社製ワクチンを取り扱う医療機関もあります。詳細は、区ホームページ(右2次元コード)をご確認ください。

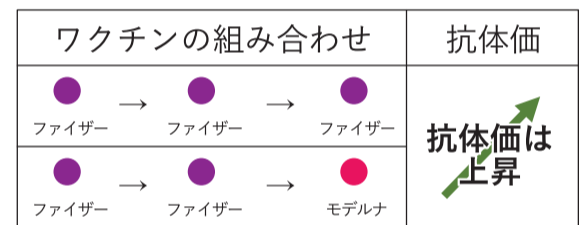


3回目接種では、1・2回目と異なる種類のワクチン接種が認められています。効果や副反応等については、厚生労働省ホームページ(右2次元コード)をご確認ください。



どちらのワクチンでも抗体価は上昇します

1・2回目接種でファイザー社製ワクチンを接種した人が、3回目でファイザー社製ワクチンを接種した場合と3回目でモデルナ社製ワクチンを受けた場合では、どちらも抗体価が十分上昇することが報告されています。引き続き速やかな接種にご協力をお願いします。



出典: MunroAPS.et al The Lancet, December 2021

3月5日から小児接種(5~11歳)を開始します



接種は任意です。接種には、ファイザー社製の5~11歳用のワクチンを用います。接種券は、対象者に2月18日に発送済みです。国は、特に慢性呼吸器疾患、先天性心疾患など、重症化リスクの高い基礎疾患(※)を有する方の接種を勧めています。接種にあたっては、あらかじめかかりつけ医とよく相談してください。子どもに対する新型コロナワクチンの有効性・安全性などの詳細は、厚生労働省ホームページ(右2次元コード)をご覧ください。

※日本小児科学会ホームページ(右2次元コード)では、新型コロナウイルス感染症の重症化リスクが高い疾患の一覧などを公表しています。



▲厚生労働省ホームページ



▲日本小児科学会ホームページ「新型コロナウイルス関連情報」

子育て世帯への臨時特別給付金

離婚等により給付金が受け取れない世帯への支援が追加されます

基準日以降の離婚や配偶者からの暴力を理由とする避難、養子縁組、海外からの転入等により、2月28日現在で対象児童を養育しているにもかかわらず、給付金を受け取れない世帯は、このたび追加された「支援給付金」の対象となる場合があります。

支給要件に該当する方は、期限までに申請してください。期限を過ぎると給付金の申請はできません。詳細は、区ホームページ(右2次元コード)をご覧ください。なお、本事業は現在区議会で審議されている補正予算案成立後に実施されるものです。



—問い合わせは、子ども家庭部管理課子ども医療・手当係☎5307-0785へ。

対象児童

対象者に支給される3月分児童手当の対象児童または、2月28日現在で対象者に養育される高校生等

支給金額

対象児童1人当たり10万円限度

申請方法

申請書(区ホームページから取り出せます)に確認書類を添えて、子ども家庭部管理課子ども医療・手当係へ郵送・持参

申請期限

窓口=4月28日
 郵送=4月30日(消印有効)

※支援給付金が追加されたため、子育て世帯への臨時特別給付金の申請期限が延長されています。

本給付金は、子育てを支援する目的で実施するものです。制度の趣旨にあった使い方となるようご理解・ご協力をお願いします。

世帯と人口 (住民基本台帳) 2月1日現在()は前月比

世帯数	日本人のみの世帯	外国人のみの世帯	日本人と外国人の世帯	合計
	311,125(273減)	9,643(29減)	2,630(2減)	323,398(304減)

人口	男		女		小計	合計
	日本人	外国人	日本人	外国人		
	265,561(164減)	7,535(12減)	288,641(134減)	7,631(25減)	554,202(298減)	569,368(335減)