

## 区からのお知らせ

## SUGINAMI INFORMATION

## 保険・年金

## 国民年金保険料は前納がお得です

毎月の国民年金保険料の納付期限は翌月末日ですが、まとめて前払いすると割引となる「前納制度」があります。

例えば、4～9月分(6カ月分)をまとめて現金やクレジットカードで納付する場合、毎月納付するよりも810円割引になります。また、前納制度と口座振替をセットにすることでさらに割引額が大きくなります。

2年分、1年分、6カ月分を口座振替で前納を希望する場合は、2月末日までに杉並年金事務所にお申し込みください。郵送での手続きも可能です。

☎杉並年金事務所 ☎3312-1511

## 子育て・教育

## 外国人学校に通学する児童生徒の保護者へ

区では、外国人学校に通学する児童生徒の保護者に、授業料などの負担を軽減するために補助金を交付しています。

◆要件 次の全てを満たすこと①学校教育法に基づく認可を受けた外国人学校に、義務教育年齢に該当する児童生徒を通学させている②児童生徒および保護者が区内に住所を有し、同一世帯である③児童生徒または児童生徒の父もしくは母が日本国籍を有していない④授業料を納付している⑤所得が限度額未満である(詳細は、区ホームページをご覧ください)

◆申請期間 2月28日(必着)まで

◆補助対象期間・申請方法 今回は下半期分です。学校ごとに期間・申請方法が異なりますので、詳細はお問い合わせください。学校が「学校教育法」に基づく認可を受けているかは、通学する学校にお問い合わせください。

◆補助金額 月額7000円×下半期のうち授業料を支払った月数

☎区民生活部管理課庶務係

## ① 感染症防止対策

下記の対策にご協力をお願いいたします。

- 体調不良時の利用自粛
- マスク着用や手洗い・手指消毒の励行
- ソーシャルディスタンスの十分な確保
- 室内の定期的な換気
- 大声での発声、歌唱、声援等が生じる活動の自粛

## 生活・環境

## 環境影響評価調査計画書の縦覧・閲覧と意見書の提出

☎「(仮称)中野四丁目新北口駅前地区第一種市街地再開発事業」環境影響評価調査計画書▶縦覧・閲覧期間=2月7日(月)～16日(水)午前9時30分～午後4時30分(各閲覧場所の休業日等を除く)▶縦覧・閲覧場所=都環境局総務部環境政策課、都多摩環境事務所管理課(立川市錦町4-6-3東京都立川合同庁舎)、中野区環境課(中野区中野4-8-1)、区環境課(区役所西棟7階)、区民事務所、図書館(柿木・高円寺・西荻を除く)▶意見書の提出=「環境保全の見地からの意見」に事業名、氏名・住所(法人その他の団体の場合は名称、代表者名、東京都内に存する事務所または事業所の所在地)を書いて、2月28日(消印有効)までに都環境局総務部環境政策課(〒163-8001新宿区西新宿2-8-1都庁第二本庁舎)へ郵送・持参。またはEメール(送付先・件名等は、東京都環境局☎[https://www.kankyo.metro.tokyo.lg.jp/assessment/reading\\_guide/index.html](https://www.kankyo.metro.tokyo.lg.jp/assessment/reading_guide/index.html))に掲載)で提出 ☎都環境局総務部環境政策課 ☎5388-3406、区環境課庶務係

## 団町西地区(中野区中野四丁目地内)の都市計画変更に関する説明会と都市計画案の公告ほか

## ◆説明会

☎2月16日(水)午後6時30分～8時 ☎中野区産業振興センター(中野区中野2-13-14) ☎定60名(申込順) ☎電話・ファクス・Eメールに氏名(フリガナ)・住所・連絡先を書いて、2月7日～16日に中野区まちづくり推進部中野駅周辺まちづくり課☎3228-5670 ☎ekishuhen@city.tokyo-nakano.lg.jp ☎同課☎

## 【重要なお知らせ】

新型コロナウイルスの感染状況によっては、本紙および過去の「広報すぎなみ」掲載の催しや募集の内容等が変更・延期または中止になる場合があります。最新情報は、各問い合わせ先にご確認いただくか、区ホームページをご覧ください。



3228-8912 ☎託児(定員3名〈申込順〉)。お子さんの氏名(フリガナ)・月年齢・アレルギーの有無を記入)・手話通訳あり。いずれも2月9日までに同課へ申し込み

## ◆都市計画案の公告・縦覧・意見書の募集

☎縦覧・意見書提出期間=2月17日(木)～3月3日(木)▶縦覧場所=中野区都市基盤部都市計画課(中野区中野4-8-1) ☎中野区都市基盤部都市計画課☎3228-8964、区都市整備部管理課

## 施設情報

## 中央図書館の臨時休館

特別整理(蔵書点検)、防虫のための薬剤散布処理を行うため、2月14日(月)～22日(火)は臨時休館します。休館中、本などは通常通り予約できますが、貸し出しまでに時間がかかる場合があります。☎中央図書館☎3391-5754



## ひととき保育の一部閉所

ひととき保育阿佐谷(阿佐谷北1-4-2認証保育所ポピンズナーサリースクール阿佐ヶ谷内)・荻窪(荻窪5-17-8荻窪北保育園内)・高円寺南(高円寺南4-44-11高円寺南保育園内)は運営事業者の都合により3月31日で閉所します。なお、ひととき保育荻窪・高円寺南は、私立保育園への転換に伴い、私立保育園の一時保育として引き続き実施する予定です。

☎子ども家庭部管理課地域子育て支援係



## 各種相談

内容	日時・場所・対象・定員ほか	申し込み・問い合わせ
住まいの修繕・増改築無料相談★	☎月・金曜日、午後1時～4時(2月11日を除く) ☎区役所1階ロビー	☎東京土建杉並支部☎3313-1445、区住宅課
住民税(特別区民税・都民税)夜間電話相談	☎2月7日(月)午後5時～8時30分	☎納税課☎5307-0634・0636
住宅の耐震無料相談会・ブロック塀無料相談会★	☎2月9日(水)午後1時～4時 ☎区役所1階ロビー 他図面などがある場合は持参。ブロック塀無料相談会は、ブロック塀の現況写真等を持参	☎市街地整備課耐震改修担当
マンション管理無料相談	☎2月10日(木)午後1時30分～4時30分 ☎区役所1階ロビー 対区内在住のマンション管理組合の役員・区分所有者等 ☎定3組(申込順)	☎杉並マンション管理士会☎ <a href="http://suginami-mankan.org/">http://suginami-mankan.org/</a> から申し込み。または申込書(区ホームページから取り出せます)を、同会事務局☎3393-3652へファクス ☎同会事務局☎3393-3680、区住宅課空家対策係
建築総合無料相談会・ブロック塀無料相談会★	☎2月15日(火)、3月1日(火)午後1時～4時 ☎区役所1階ロビー 他図面などがある場合は持参。ブロック塀無料相談会は、ブロック塀の現況写真等を持参	☎東京都建築士事務所協会杉並支部☎6276-9208、区市街地整備課耐震改修担当
専門家による空家等総合無料相談	☎2月17日(木)午前9時20分・10時15分・11時10分 ☎住宅課(区役所西棟5階) ☎区内の空き家等の所有者等(親族・代理人を含む) ☎定各1組(申込順) 他1組45分	☎電話で、住宅課空家対策係。または申込書(区ホームページから取り出せます)を、2月15日(必着)までに同係☎5307-0689へ郵送・ファクス ☎同係
不動産に関する無料相談	☎2月17日(木)午後1時30分～4時30分 ☎区役所1階ロビー	☎電話で、東京都宅地建物取引業協会杉並支部☎3311-4937(午前9時～午後5時〈土・日曜日、祝日を除く〉) ☎同支部、区住宅課

※★は当日、直接会場へ。

凡例 ☎日時 場場所 内容 師講師 対対象 定定員 費参加費(記載のないものは無料) ☎申し込み(記載のないものは直接会場へ) ☎問い合わせ 他その他 ☎Eメールアドレス ☎ホームページアドレス

採用情報 ※応募書類は返却しません。

- 詳細は、各募集要項参照。
- 書類選考合格者には面接を実施。

杉並保健所健康推進課 会計年度任用職員

救命講習の指導(出張講習あり)、電話対応、パソコンによる各種入力事務ほか▶**勤務期間**=4月1日~5年3月31日(5回まで更新可)▶**勤務日時**=月16日。原則、月~金曜日の午前8時30分~午後5時15分▶**勤務場所**=同課▶**資格**=普通自動車運転免許および東京消防庁発行の応急手当普及員の資格を有する方(採用後の取得も可)▶**募集人数**=若干名▶**報酬**=月額18万5856円(3年度実績)▶**その他**=期末手当支給。有給休暇あり。社会保険加入。交通費支給(上限あり)▶**申込書**(同課医療連携担当で配布。または区ホームページから取り出せます)を、2月15日(必着)までに同担当(〒167-0051荻窪5-20-1)へ簡易書留で郵送・持参▶**同担当**☎3391-1355



産業振興センター 会計年度任用職員

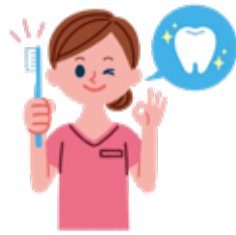
資金融資あっせん関連の事務処理ほか▶**勤務期間**=4月1日~5年3月31日(5回まで更新可)▶**勤務日時**=月16日。月~金曜日の午前8時30分~午後5時15分▶**勤務場所**=同センター▶**資格**=金融機関等で融資業務を5年以上経験している方▶**募集人数**=1名▶**報酬**=月額18万5856円(3年度実績)▶**その他**=期末手当支給。有給休暇あり。社会保険加入。交通費支給(上限あり)▶**申込書**(同センター就労・経営支援係(〒167-0043上荻1-2-1Daiwa荻窪タワー2階)で配布。区ホームページから取り出せます)を、2月18日(必着)までに同係へ簡易書留で郵送・持参▶**同係**☎5347-9077

障害者生活支援課 会計年度任用職員(短時間)

障害者の日常生活の向上に向けた活動補助▶**勤務期間**=4月1日~5年3月31日(5回まで更新可)▶**勤務日時**=週3回。原則、火~木曜日の午前9時15分~午後3時15分▶**勤務場所**=杉並障害者福祉会館▶**資格**=障害者施設等で障害者支援の実務経験がある方▶**募集人数**=若干名▶**報酬**=時給1188円(3年度実績)▶**その他**=期末手当あり。有給休暇あり。交通費支給(上限あり)▶**申込書**(区ホームページから取り出せます)を、2月15日(必着)までに同課地域生活支援担当(〒168-0072高井戸東4-10-5杉並障害者福祉会館内)へ簡易書留で郵送・持参▶**同担当**☎3332-1817

保健センターの健診等スタッフ(歯科衛生士)

乳幼児歯科健診などで保健指導・健診補助▶**勤務日時**=月1・2回程度。午前8時30分~午後4時または午前8時30分~正午・午後0時30分~4時▶**勤務場所**=保健センター▶**資格**=歯科衛生士の免許を有する方▶**募集人数**=若干名▶**報酬**=日額1万900円(半日5450円)▶**履歴書**に免許証の写しを添えて、2月15日(必着)までに高井戸保健センター歯科衛生士担当(〒168-0072高井戸東3-20-3)へ郵送・持参▶**同担当**☎3334-4304



区以外の求人

NPO法人杉並区視覚障害者福祉協会職員

来館者の受け付け、電話対応、館内日常清掃ほか▶**勤務期間**=4月1日~5年3月31日(4回まで更新可)▶**勤務日時**=月12日程度。午前8時15分~午後9時のうち7時間(交代制)▶**勤務場所**=杉並視覚障害者会館▶**募集人数**=2名▶**報酬**=時給1100円▶**その他**=有給休暇あり。交通費支給(上限あり)▶**履歴書**を、2月16日(必着)までに同協会(〒167-0052南荻窪3-28-10)へ郵送・持参▶**同協会**☎3333-3444

募集します

高齢者・介護者向けサービス実施事業者

◆**高齢者いつときお助けサービス事業実施事業者**  
心身機能の一時的な低下で日常生活に支障がある高齢者の居宅にホームヘルパーを派遣し、日常的な家事などを代行

◆**ほっと一息、介護者ヘルプ事業実施事業者**  
要介護高齢者等と同居して在宅で介護している家族の方の休息を目的として、ホームヘルパーを派遣し、介護者が行う日常的な家事などを代行

..... いずれも .....

◆**委託期間**=4月1日~5年3月31日▶**資格**=区内に事業所があり、介護保険法による指定介護予防サービスおよび指定居宅サービスの訪問介護事業所の指定を受けている▶**申込書**(高齢者在宅支援課(区役所西棟2階)で配布。区ホームページから取り出せます)に訪問介護重要事項説明書の写しを添えて、2月15日(必着)までに同課管理係へ郵送・持参▶**同係**▶**詳細は、募集要項参照**



都営住宅入居者

◆**募集戸数**=①ポイント方式による募集(家族向けのみ)=1390戸(車いす使用者世帯向け15戸を含む)②単身者向け=250戸(車いす使用者向け5戸を含む)

③シルバーピア(高齢者集合住宅・単身者または2人世帯向け)=72戸④居室内で病死等があった住宅(単身者向け・車いす使用者向け・シルバーピア)=145戸▶**申込書・募集案内の配布期間**=2月9日まで(各配布場所の休業日を除く)▶**配布場所**=区役所1階ロビー、住宅課(区役所西棟5階)、子ども家庭部管理課(東棟3階)、福祉事務所、区民事務所(月~金曜日夜間と土・日曜日、祝日は区役所の休日・夜間受付で配布)。配布期間中のみ、JKK東京(東京都住宅供給公社)ホームページから取り出せます▶**申込書**を、2月16日(①は午後6時(いずれも必着))までに専用封筒で郵送▶**JKK東京**☎3498-8894(申込書受付期間中は☎0570-010-810(いずれも土・日曜日、祝日を除く))、区住宅課住宅運営係

男女共同参画推進区民懇談会委員

皆さんの意見を男女共同参画施策に反映させていくため、区民懇談会を設置しています。

◆**年3回程度の会議**(月~金曜日夜間)に出席▶**任期**=4月1日~6年3月31日▶**募集人数**=5名以内(選考)▶**謝礼**=交通費程度▶**区内在住**で18歳以上の方▶**作文**「応募の動機」または「私の考える女性の活躍推進」(いずれも800字程度(様式自由))に住所・氏名(フリガナ)・年齢・性別・電話番号を書いて、2月21日(必着)までに区民生活部管理課男女共同・犯罪被害者支援係(区役所西棟7階)へ郵送・持参▶**同係**☎5307-0326

その他

善い行いをした青少年を表彰しました

区では、地域や人の役に立つ善い行いをした青少年を表彰して、その機運を高めていくことに取り組んでいます。3年度は、14事例273名の青少年が表彰されました。

詳細は、区ホームページ「青少年善行表彰」のページでご覧になれます。

◆**児童青少年課青少年係**☎3393-4760

4年度杉並区食品衛生監視指導計画(案)の意見募集

食品衛生法の規定に基づき、区民の皆さんの意見を募集します。

◆**閲覧場所**  
杉並保健所、高円寺保健センター(高円寺南3-24-15)、区政資料室(区役所西棟2階)、消費者センター(天沼3-19-16ウェルファーム杉並内)。区ホームページからご覧になれます

◆**ご意見をお寄せください**  
封書・ファクス・Eメール(8面記入例)で、2月15日(必着)までに杉並保健所生活衛生課食品衛生担当(〒167-0051荻窪5-20-1)☎3391-1926✉SYOKU-EI@city.suginami.lg.jp▶**同担当**☎3391-1991

更新手続きをお忘れなく!

「さざんかねっと(集会施設)」利用の方へ



4月以降も引き続き集会施設を利用される方は更新の手続きが必要です(更新の手続きは3年ごとに必要です)。

◆**更新手続き期間**=3月31日まで▶**対象**=さざんかねっと利用者登録カードの有効期限が「平成34年3月31日」または「令和4年3月31日」となっている方▶**必要書類等**=新規登録時と同じ▶**地域課地域施設係**

区議会を開会します

第1回定例会は4年度予算案を審査します。  
——問い合わせは、区議会事務局へ。

日程

第1回定例会  
(初日は午前10時開会予定)  
2月9日(水)~3月16日(水)(予定)

※会議の詳細な日程は、区議会ホームページからご覧になれます。

本会議は、区議会ホームページ(右下2次元コード)で生中継と録画中継を行っています。予算特別委員会は、録画中継のみを行っています。録画中継は会議終了からおおむね24時間後に「速報版」を、おおむね1週間後に内容や質問者ごとの「詳細版」をご覧になれます。



おめでとうございます!

## 杉並区功労表彰

1月20日(木)、3年度杉並区功労表彰式を行い、区に多大な功労のある44名を表彰しました。

— 問い合わせは、総務課総務係へ。

(敬称略)

役職等	氏名
元区議会議員	小松 久子
元区議会議員	山田 奈生子
元杉並区特別職報酬等審議会委員	丹羽 宏己
新町自治会会長	古谷 充廣
馬橋二丁目北自治会会長	矢野 史朗
元杉並区人権擁護委員	矢澤 久美子
外国人相談通訳	李 欣
杉並消防団副分団長	石黒 晴一
杉並消防団副分団長	斉藤 祐利子
杉並消防団副分団長	廣瀬 吉彦
杉並消防団副分団長	木村 仁史
杉並消防団部長	毛塚 まさみ
荻窪消防団副分団長	小張 文生
荻窪消防団部長	篠 秀和
荻窪消防団部長	田中 明
荻窪消防団部長	小作 治人

役職等	氏名
荻窪消防団班長	堅上 正則
杉並火災予防協会常任理事	田澤 利也
杉並火災予防協会常任理事	内藤 一夫
杉並防火管理研究会常任理事	市川 康友
杉並防火管理研究会常任理事	黒柳 千賀子
荻窪防火防災協会副会長	奥野 俱養
荻窪危険物災害防止会会計	井上和英
荻窪納税貯蓄組合連合会副会長	須藤 憲一
東京税理士会杉並支部監事	近藤 有司
東京税理士会荻窪支部相談役	長谷川 浩一
杉並法人会常任理事	小國 敏雄
荻窪法人会理事	秦 壽吉
杉並青色申告会理事阿佐谷南支部長	白鳥 隆志
荻窪青色申告会 第2ブロック幹事女性部副部長	中野 フミ

役職等	氏名
荻窪間税会理事	畠中 君代
民生委員・児童委員	大野 浩子
民生委員・児童委員	北垣 千恵子
民生委員・児童委員	島 和宏
民生委員・児童委員	山田 優子
杉並区食品衛生協会理事	廣瀬 正次
学校医(内科)	近藤 喬
学校医(内科)	伊東 薫
学校医(内科)	楊 康子
学校医(眼科)	酒井 隆介
保育園嘱託医	山田 直人
保育園嘱託医	田上 尚道
杉並区体育協会顧問	菊地 偉多
杉並区スケート連盟会長	柴田 詰三

税務署からのお知らせ

確定申告書の提出はお早めに  
2月15日(火)以前でも提出を受け付けています!

3年分の確定申告書の提出・納付期限

所得税および復興特別所得税・贈与税  
= 3月15日(火)個人事業者の消費税および地方消費税  
= 3月31日(木)

※確定申告書等の提出の際は、「マイナンバーの記載」と「本人確認書類(免許証等)の提示または写しの添付」が必要です。

場圃杉並税務署(成田東4-15-8 ☎3313-1131)、荻窪税務署(荻窪5-15-13 ☎3392-1111)

## 所得税の申告は、e-Taxをご利用ください

マイナンバーカードまたはID・パスワードがあれば、自宅のパソコンやスマートフォンから簡単に確定申告ができます。

ID・パスワードは、税務署で発行できます。本人が、本人確認書類(免許証等)を持参の上、税務署で申請してください(所要時間は5~10分)。

※1月以降、特定口座・上場株式等に係る譲渡損失についてもスマホ申告の対象となったほか、給与所得の源泉徴収票をスマホのカメラで撮影することで、給与所得に係る項目が自動で読み取れる機能(OCR)が追加されています。

※マイナンバーカードの取得に関しては、マイナンバー総合フリーダイヤル ☎0120-95-0178 にお問い合わせください。



バッジが目印!

「にせ税理士」  
「にせ税理士法人」  
にご注意ください

税理士資格のない者が税務相談、税務書類の作成、税務代理をすることは、法律で禁じられています。専門的知識が欠けていたりすることで、依頼者(納税者)が不測の損害を被る恐れがあります。

税理士は、税理士証票を携帯し、税理士バッジを着用しています。

☎東京税理士会 ☎3356-4461



▲税理士バッジ

2月16日(水)午前11時ごろ

防災行政無線を用いた  
情報伝達試験を行います

全国瞬時警報システム(Jアラート※)の情報伝達を確実にを行うため、防災行政無線を用いた全国一斉の情報伝達試験を行います。

※国から緊急情報(地震・武力攻撃など)が発信されると、区の防災行政無線から自動的に放送されるシステムです。

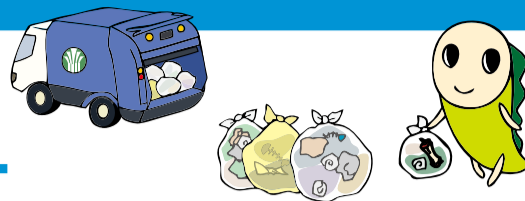
— 問い合わせは、危機管理対策課、防災課へ。

放送内容

- ① チャイム音
- ② 「これは、Jアラートのテストです。」(3回繰り返し)
- ③ 「こちらは、ぼうさいすぎなみです。」
- ④ チャイム音

4年度(2022年度)版

# 「ごみ・資源の収集カレンダー 分け方・出し方」を全戸配布します



お住まいの地域ごとに順次、事業所を含む全世帯のポスト(マンション・アパートの各部屋も含む)へ直接投函します。収集曜日等の変更はありません。

- ・1世帯(1事業所)につき1部配布します(ポストや表札の数で判断)。
- ・新たに区外から転入する方には、転入の手続きの際に区役所・区民事務所などでお渡します。

配布については、トークンエクスプレス☎3364-8566(月～金曜日午前9時～午後5時〈祝日を除く。3月31日まで〉)。内容については、ごみ減量対策課、杉並清掃事務所☎3392-7281、同事務所方南支所☎3323-4571、同事務所高円寺車庫☎3317-6771

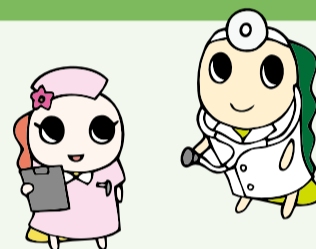


地域・管轄の清掃事務所別配布期間

配布期間	杉並清掃事務所	杉並清掃事務所方南支所
2月1日(火)～7日(月)	阿佐谷北・阿佐谷南・梅里2丁目・荻窪・上荻・成田西・成田東	和泉・梅里1丁目・大宮・方南・堀ノ内・松ノ木
2月8日(火)～14日(月)	上高井戸・久我山・松庵・高井戸西・西荻北・西荻南・南荻窪・宮前	永福・下高井戸・高井戸東・浜田山
2月15日(火)～21日(月)	天沼・井草・今川・上井草・清水・下井草・善福寺・本天沼・桃井	高円寺北・高円寺南・和田

早期発見で結核予防!

## 年1回の健康診断で 胸部エックス線検査を受けましょう!



結核は、早期発見・治療することにより、本人の重症化だけでなく、家族や職場への感染拡大も防ぐことができます。

65歳以上(特に80歳以上)の方は、健康の維持増進のためにも、胸部エックス線検査の受診をお勧めします。

——問い合わせは、杉並保健所保健予防課感染症係☎3391-1025へ。

☎65～74歳で杉並区国民健康保険に加入または75歳以上の方(杉並区肺がん検診(結核の検診も兼ねる)で受診) ☎杉並区国民健康保険以外の医療保険に加入している方は、各医療保険者(健康保険組合・協会けんぽ・国保組合など)が実施する特定健診で受診

# 4年度 杉並区NPO活動資金助成事業を募集します

「杉並区NPO支援基金」では、地域貢献活動に取り組むNPOの事業に助成金を交付しています。



対象事業	区民を対象とした特定非営利活動に係る事業	
	<b>スタートアップ事業</b> 設立5年未満の団体が、活動の基盤強化のために行う事業	<b>ステップアップ事業</b> 団体活動の発展のために行い、将来的に区や他団体との連携・協働が期待できる事業

**助成事業の対象期間**  
交付決定日(5月下旬予定)～5年2月28日

**助成金額**  
1団体上限30万円

**対象**  
区内で活動するNPO法人、すぎなみ地域大学修了生団体

**募集案内**  
すぎなみ協働プラザ(阿佐谷南1-47-17)、地域課協働推進係(成田東4-36-13)、地域区民センターで配布。区ホームページからも取り出せます。

**応募方法**  
申請書類を、2月14日～3月31日にすぎなみ協働プラザへ持参(要事前連絡〈電話・Eメール〉)

**提出先・問い合わせ**  
すぎなみ協働プラザ☎3314-7260✉info@nposupport.jp(月～土曜日午前10時～午後6時〈第2・4火曜日、第3水曜日、祝日を除く〉)

**その他**  
審査方法=1次=書類審査(4月下旬予定)▶2次=プレゼンテーション(5月中旬予定)

**すぎなみ協働プラザの移転について**  
すぎなみ協働プラザ(阿佐谷地域区民センター内)は、同センターの移転に伴い、3月に産業商工会館(阿佐谷南3-2-19)内に移転します。移転後は、電話・ファクス番号・休業日が変わります。また、移転準備のため、3月1日(火)～6日(日)は臨時休業します。  
◆移転後の問い合わせ先・休業日  
電話・ファクス番号=☎5335-9540☎5335-9541(いずれも3月7日から)▶休業日=第1・3・5土曜日、日曜日、祝日、12月28日～翌年1月4日  
☎地域課協働推進係

**募集説明会を開催します**  
☎2月17日(木)午後6時～7時 ☎すぎなみ協働プラザ ☎15名(申込順) ☎電話・Eメールに団体名・参加者名・連絡先を書いて、すぎなみ協働プラザ☎3314-7260✉sanka@nposupport.jp ☎募集説明会に出席しなくても応募可。出席できない場合は、説明会の様子をオンラインで配信(事前申込制。電話・Eメールで、同プラザ)

※広告の内容については、各広告主にお問い合わせください。広告掲載のお問い合わせは広報課へ。