

広報 すぎなみ

新年あけまして
おめでとうございます

Suginami

1/1
令和4年(2022年)
No.2320



支えあい共につくる
安全で活力あるみどりの住宅都市 杉並

令和4年を迎え、新しい一年がスタートしました。皆さんはどのような一年にしたいと願いますか？新春を飾る今号は20代の区民お二人にご登場いただき、新年の抱負やこれからの杉並のまちづくりなどについて、田中区長と語り合っていました。みずみずしい感性に満ちた二人の言葉、そして区長から次の世代を担う若者に向けた熱いメッセージが盛りだくさんです。ぜひ、ご一読ください。

New Year Interview

新春座談会

謹賀新年



Contents—主な記事—

5 | 3年度「成人祝賀のつどい」を開催します 6 | 3年度杉並区技能功労者表彰 7 | 「東京高円寺阿波おどり」を題材にした演劇作品の出演者を募集します

〒166-8570 杉並区阿佐谷南1-15-1 ☎ 3312-2111(代表) FAX 3312-9911(広報課直通) 🌐 区ホームページ: <https://www.city.suginami.tokyo.jp/> 📄 発行: 杉並区 📝 編集: 広報課

お知らせ

新型コロナウイルスの感染状況によっては、本紙掲載の催し等が中止になる場合があります。

広報すぎなみは月2回(1・15日)発行。新聞折り込みのほか、区の施設・駅・コンビニエンスストアなどの広報スタンドに設置しています。



杉並区区制施行90周年

人と人とのつながりを大切に、今と未来を見据えて進む年に

新たな10年に向かって新基本構想がスタート!

区長：あけましておめでとうございます。新年を迎えました。杉並区では新たな10年を見据えて策定された新基本構想がスタートする年です。新基本構想は、区がこれから進むべき道筋を指し示す「羅針盤」的役割となる大切なもの。策定に際しては、審議会の区民委員として齋藤さんご参加くださいましたね。

齋藤：大学で都市計画を専攻しており、フィールドワークでさまざまな自治体のまちづくりに関わってきました。そんな中で、自分が生まれ育った杉並のまちづくりに関心を持つようになりました。委員の公募を見つけたのがちょうど、新型コロナウイルスの影響で留学先のスウェーデンから帰国せざるを得なくなり落胆していたこともあり、「これなら大学で学んだことを生かしながらいやがいをを持って取り組めるかもしれない!」と気持ちを切り替えるきっかけにもなりました。

区長：若い世代の方の柔軟な考えや意見が審議会に加ったのは大変喜ばしいことです。留学で海外を経験してきた分、視野も広がっているでしょうし、相対的に日本のまちづくりの遅れている部分や不足している部分、そして良い部分も見えているのではないかと頼もしく感じます。

齋藤：福祉国家であるスウェーデンで学んだ経験を生かしながらいやがいを生かしながら、審議会では主に医療や福祉の分野の部会で発言をさせていただきました。自分の暮らす地域のまちづくりに参画できたことはとても良い経験になりました。

若い世代こそ鋭敏な感性を信じて自己主張を

区長：鎌田さんは今月成人式を迎えますね。長く続くコロナ禍で、多くの方が「リアルに人と会う」という機会を失いました。成人式で旧友たちと会えることは、やはりうれしさもひとしおではないでしょうか?

鎌田：小中学校時代の懐かしい友達に会えることを楽しみにしています。私は現在大学2年生ですが、コロナ禍では学校が閉鎖されたり、再開後も対面の授業が減ったりと、以前とは学びのスタイルがずいぶん変わりました。そのような制限された状況の中で自分はどういう取り組みをすれば、周囲を巻き込んでより充実した学生生活を送ることができるのか、何度も考えながら行動していました。さまざまな課題に直面した2年間でした。



区長：自分たちの意見を主張するというのもとても難しいことです。「どういった状況であれ、自分の信念や正しいと感じたことを表明できる人間であるべき」というのは、私自身は父から学びました。社会の中にはどうしても矛盾が生まれ、それはある意味では仕方のないことかもしれない。ただ、そんな中で「おかしい」と感じた時にきちんと「おかしい」と言えること。そして、それを見過ごすのではなく改善していこうと思うこと。それがとても重要だと思うのです。そういった違和感や矛盾に気付ける感性というのは、皆さんのような若い世代のほうが敏感ではないでしょうか。ぜひ声を上げていくべきだと思います。



齋藤貴子(さいとう・きこ) 25歳。杉並区出身および在住。スウェーデンへの留学経験や大学で学んだ都市計画の知識を生かして、杉並区の基本構想審議会に区民委員として参画。大学を卒業した現在は企業で開発等に関わる仕事をしている。

鎌田律(かまだ・りつ) 20歳。杉並区出身および在住。区立天沼中学校在学中に次世代育成基金活用事業でオーストラリアのウィロビーへ。現在は大学経営学部で学びながら大学の所属団体の活動にも尽力している。

鎌田：自分の考えや意見を持ち周囲に発信する大切さを、私は杉並区次世代育成基金の中学生海外留学事業でオーストラリアのウィロビーに行かせていただいた経験から学びました。小さな出来事なのですが、ある日ホストファミリーの方に「週末にどこに行きたい?」と聞かれて私が「どこでもいい」と答えたら、相手はとても困ってしまったのです。海外では自分の意見を持っていることが当たり前であり、大切なことなのだと思われた経験でした。その時の気付きは今もとても役に立っていて、何か課題を見つけた時はそのままにせず、意見を伝えて改善できるように心掛けています。

どんな杉並にしたい? 区長の思い、区民の思い

区長：私は区長に就任して12年目になりますが、改めて、行政が果たすべき仕事というのは大きく二つあると感じています。まず一つは、困っている人を助けること。その人がどのような事情で困っているのかを考え、困らなくていように社会の仕組みやルールを改善していくこと。これは政治の最も大切な仕事ですし、自身の区長としての原点でもあります。そしてもう一つは、自身が生きる「今の時代における責任」を果たすこと。誰にでもその世代における責任というものがあります。それが一体何であるのか、何に取り組むべきなのか、頭で考え肌で感じ、解決していこうと努力を積み重ねていくこと。そうした営みこそが人間の歴史というものではないかと思うのです。私は区長として以上の二つの仕事を常に心に置き、杉並

区を預かっています。これからの時代を担う皆さんは杉並区がどのようなまちであることを期待していますか? ぜひ教えてください。

齋藤：基本構想審議会でも強調させていただいたことですが、これからの時代は、ジェンダー観をはじめとしてこれまで良いとされていたものやそうでないものの境界線がどんどんなくなっていくと感じています。それらの境界を取り去っていく仕組みづくりを推進していくことが、まちづくりでも大切になってくるのではないのでしょうか。また、先ほど区長もおっしゃったように自分の意見を発信することはとても大切です。そのベースとなるのはまず「自分を認められること」だと思うので、人権教育や心のケアの充実といった点も推進されていくといいなと期待しています。



鎌田：大学やアルバイト先でたくさんの人と接していると、世の中には本当に多様でいろんな人がいるのだなと実感します。私は杉並区が多様性を大切にできる地域になればずきだと思っています。そのためには、例えば小学生や中学生といった子どもの時期から多様性についてきちんと知って理解する場が設けられていることが大切ではないのでしょうか。教育の中にそういった項目がより充実して組み込まれていくといいなと期待しています。

齋藤：私は審議会に参画して、私たちの細かな事を一つ一つ取り上げてくださっていることに驚きました。パブリックコメントに関しても全ての意見を審議会資料に掲載し、それぞれに回答根拠を示しな

がら教えてくださいました。区民の声に丁寧に向き合う積み重ねの姿勢こそが、杉並区の区政なのだなと改めて感じています。

それぞれが抱く新年の抱負。区長が伝えたいこと

区長：今日のお話では、次の時代を担うお二人から心強いお話をたくさんお聞きでき、とてもうれしいです。新たにスタートした令和4年、新基本構想に基づいてきっちりと足元の課題を解決していくことを肝に銘じ、当たり前のことを当たり前に行うことを徹底していきたいです。また、今年は区制施行90周年を迎え、その先の100周年を見据えた動きも始まっています。後世に語り継ぐべき杉並の歴史5選を今後の杉並区の道しるべとして残せるよう、演劇、活字、映像などさまざまなアプローチを試みているのでぜひ注目してください。最後にお二人の新年の抱負もお聞きしたいと思います。今年、どのような一年にしたいですか?

齋藤：昨年は社会人1年目だったこともあり、あたふたと余裕のない日々を過ごしました。今年はもう少し余裕を持って、仕事だけでなくプライベートも充実させていきたいと考えています。コロナ禍以前は旅行が好きでいろんな国や場所を訪れていたのですが、コロナ禍が落ち着いたからまた旅行に行きたいなと楽しみにしています。

鎌田：私は4月から大学3年生になり、いよいよゼミ活動が始まります。同時に就職活動も徐々に始まります。さらに、大学で所属している団体が代表を務めることも決まっていますので、とても忙しい一年になるだろうと予想しています。3つの大きな活動が始まるけれど、どれもおろそかにすることなく、しっかりと続けていけるように一生懸命頑張りたいです。

区長：若いお二人はこれからどんどん広い世界に出ていき、多くの人と出会っていくことでしょう。人と会い、人の話に耳を傾けることは、自身の血となり肉となります。どこかで聞きかじった話ではなく、直接顔を合わせて話すことで初めて真意が分かるということもたくさんあります。リモートが定着しつつある現代ではありますが、どんなに便利な世の中になっても、人と人の微かな部分でのつながりというものは変わらないはず。ぜひリアルなコミュニケーションも大切にしていってほしいと思います。

そして、もうひとつ伝えたいのは夢を大きく描いてほしいということ。目の前のことにしっかりと取り組むことはもちろん大切です。しかし同時に、未来に向けての夢ややりたいことを心に持って自身を磨いていくことも大切です。失敗を恐れることなく、たとえ空振りでもいいのだから、ぜひ思い切っているんなことに挑戦してってください。



区からのお知らせ

SUGINAMI INFORMATION

保険・年金

保険料の免除・猶予期間がある方の追納制度

国民年金保険料の免除（全額・一部）や納付猶予・学生納付特例の承認を受けた期間がある場合は、保険料を全額納めた場合と比べて、将来受け取る年金額が少なくなります。しかし、これらの期間の保険料は、10年以内であれば、さかのぼって納める（追納）ことで、年金額を増額することができます。

保険料を追納する場合は、杉並年金事務所へお申し込みください（郵送可）。承認された場合は、通知書と納付書が送付されます。また、納めた保険料の全額が社会保険料控除の対象となります。所得税、住民税が軽減されます。

なお、免除などの承認を受けた期間の翌年度から起算して3年度目以降に保険料を追納する場合には、経過期間に応じた加算額が当時の保険料額に上乗せされます。また、承認を受けた期間のうち、原則、古い期間分からの納付になります。

☎杉並年金事務所 ☎3312-1511

税金

インターネット公売

滞納税金に充当するため、滞納者から差し押さえた財産のインターネット公売を実施します。

☑参加方法=KSI官公庁オークションホームページから申し込み。詳細は、区ホームページ参照▶申し込み期間=1月13日(木)午後1時～2月1日(火)午後11時▶入札=2月7日(月)午後1時～9日(水)午後11時▶公売予定物品=野球関連グッズ、アニメフィギュアほか

◆下見会

☎1月20日(木)午前10時～午後3時 ☎納税課（区役所中棟2階） ☎要事前連絡

…………… いずれも ……………

☎納税課公売・調整担当

各種相談

| 内容 | 日時・場所・対象・定員ほか | 申し込み・問い合わせ |
|------------------------|--|--|
| 住まいの修繕・増改築無料相談★ | ☎月・金曜日、午後1時～4時（1月3日・10日を除く） ☎区役所1階ロビー | ☎東京土建杉並支部 ☎3313-1445、区住宅課 |
| 住宅の耐震無料相談会・ブロック塀無料相談会★ | ☎1月12日(水)午後1時～4時 ☎区役所1階ロビー ☎他図面などがある場合は持参。ブロック塀無料相談会は、ブロック塀の現況写真等を持参 | ☎市街地整備課耐震改修担当 |
| マンション管理無料相談 | ☎1月13日(木)午後1時30分～4時30分 ☎区役所1階ロビー ☎区内在住のマンション管理組合の役員・区分所有者等 ☎3組（申込順） | ☎杉並マンション管理士会 ☎http://suginami-mankan.org/から申し込み。または申込書（区ホームページから取り出せます）を、同会事務局 ☎3393-3652へファクス ☎同会事務局 ☎3393-3680、区住宅課空家対策係 |
| 書類と手続き・社会保険に関する相談会★ | ☎1月14日(金)午後1時～4時 ☎区役所1階ロビー ☎他関係資料がある場合は持参 | ☎東京都行政書士会杉並支部 ☎0120-567-537、東京都社会保険労務士会中野杉並支部 ☎6908-8046、区政相談課 |
| 行政相談★ | ☎1月14日(金)午後1時～4時 ☎区政相談課（区役所東棟1階） ☎国内の仕事等（年金・福祉・道路など）の苦情・相談 | ☎区政相談課 |
| 弁護士による土曜法律相談 | ☎1月15日(土)午後1時～4時 ☎相談室（区役所西棟2階） ☎12名（申込順） ☎1人30分 | ☎電話で、1月11日～14日に専門相談予約専用 ☎5307-0617（午前8時30分～午後5時）。または直接、区政相談課（区役所東棟1階）で予約 ☎同課 |
| 建築総合無料相談会・ブロック塀無料相談会★ | ☎1月18日(火)午後1時～4時 ☎区役所1階ロビー ☎他図面などがある場合は持参。ブロック塀無料相談会は、ブロック塀の現況写真等を持参 | ☎東京都建築士事務所協会杉並支部 ☎6276-9208、区市街地整備課耐震改修担当 |
| 専門家による空家等総合無料相談 | ☎1月20日(木)午前9時20分・10時15分・11時10分 ☎住宅課（区役所西棟5階） ☎区内の空き家等の所有者等（親族・代理人を含む） ☎各1組（申込順） ☎1組45分 | ☎電話で、住宅課空家対策係。または申込書（区ホームページから取り出せます）を、1月18日（必着）までに同係 ☎5307-0689へ郵送・ファクス ☎同係 |
| 不動産に関する無料相談 | ☎1月20日(木)午後1時30分～4時30分 ☎区役所1階ロビー | ☎電話で、東京都宅地建物取引業協会杉並区支部 ☎3311-4937（午前9時～午後5時〈土・日曜日、祝日を除く〉） ☎同支部、区住宅課 |

※★は当日、直接会場へ。

① 感染症防止対策

下記の対策にご協力をお願いいたします。

- 体調不良時の利用自粛
- マスク着用や手洗い・手指消毒の励行
- ソーシャルディスタンスの十分な確保
- 室内の定期的な換気
- 大声での発声、歌唱、声援等が生じる活動の自粛

施設情報

郷土博物館の臨時休館

郷土博物館（大宮1-20-8）は、収蔵庫燻蒸のため、1月11日(火)～17日(月)は臨時休館します。郷土博物館分館（天沼3-23-1天沼弁天池公園内）は、通常どおり開館します。

☎郷土博物館 ☎3317-0841

図書館の臨時休館

区立図書館は、特別整理（蔵書点検）を行うため、下表のとおり臨時休館します。臨時休館中、当該図書館の本などは通常通り予約できますが、貸し出しまでに時間がかかる場合があります。

☎各図書館

| 図書館 | 休館日 |
|----------------|------------------|
| 高円寺 ☎3316-2421 | 1月25日(火)～28日(金) |
| 永福 ☎3322-7141 | 1月31日(月)～2月3日(木) |

採用情報 ※応募書類は返却しません。

会計年度任用職員（一般）消費生活相談員

☑消費生活に関する相談、センター付随業務（パソコン業務あり）▶勤務期間=4月1日～5年3月31日（5回まで更新可）▶勤務時間=月16日。月～金曜日、午前8時30分～午後5時15分▶勤務場所=消費者センター▶資格=消費生活相談員（国家資格）・消費生活専門相談員・消費生活アドバイザー・消費生活コンサルタントのいずれかの資格を有する方▶募集人数=若干名▶報酬=月額23万6256円（3年度実績）▶その他=

【重要なお知らせ】

新型コロナウイルスの感染状況によっては、本紙および過去の「広報すぎなみ」掲載の催しや募集の内容等が中止または延期になる場合があります。最新情報は、各問い合わせ先にご確認いただくか、区ホームページをご覧ください。



期末手当支給。有給休暇あり。社会保険加入。交通費支給（上限あり）☎申込書（区ホームページから取り出せます）に資格を確認できる書類の写しを添えて、1月25日（必着）までに消費者センター（〒167-0032天沼3-19-16ウェルファーム杉並内）へ簡易書留で郵送・持参 ☎同センター ☎3398-3141 ☎書類選考合格者には面接を実施

募集します

掲載広告

◆広報すぎなみ（4～6月）

☑主な配布方法=新聞折り込み、区立施設、駅などの広報スタンドほか。希望者への個別配布あり▶発行日=月2回（1・15日）▶発行部数=約15万5000部（3年度実績）▶掲載料=1号1枠1万円▶規格=縦10mm×横235mm▶掲載位置=広報紙中面下部欄外▶募集枠=1号4枠（1社1号1枠）☎申込書に広告原稿案を添えて、1月31日（必着）までに、広報課広報係へ郵送・ファクス・Eメール・持参

◆区ホームページ バナー広告

☑閲覧数=月平均約31万2000件（2年度実績）▶掲載料=1月1枠2万円▶規格=GIF画像またはJPG形式。縦60ピクセル×横120ピクセル。4KB以下▶掲載位置=トップページ下部▶募集枠=月20枠（1社月1枠）▶その他=毎月5日までの申し込みで翌月1日からの掲載☎申込書に広告原稿案を添えて、広報課広報係へ郵送・ファクス・Eメール・持参

…………… いずれも ……………

☎広報課広報係（区役所東棟5階 ☎3312-9911）☎koho-suginami@city.suginami.lg.jp ☎詳細は、区ホームページ参照

その他

広報すぎなみの個別配布

広報すぎなみは、新聞折り込みでお届けする以外に、入手が困難な方を対象に個別配布も行っています。

☎電話・ファクス・Eメールに郵便番号・住所・氏名・電話番号を書いて、広報課広報係 ☎3312-9911 ✉koho-suginami@city.suginami.lg.jp 関係

わがまちの警察官が決まりました

日頃から地道に犯罪の抑止活動に取り組み、安全・安心のまちづくりに貢献した警察官を「わがまちの警察官」として表彰するため、広報すぎなみ3年9月1日号にて、候補者を募集しました。選考の結果、今年度の受賞者を次のとおり決定しました。

☒杉並警察署=井上英樹、甲斐謙一▶高井戸警察署=

佐々木裕、齋藤浩明▶荻窪警察署=岩元重文、小野貴幸 園危機管理対策課地域安全担当

政治家の寄付禁止

政治家（立候補予定者を含む）は、選挙区内にある者に対していかなる名義であっても、その時期や理由を問わず、寄付をすることが禁止されています。これらの違反は罰則の対象になります。ただし、政治団体や親族に対するもの、政治教育集会での実費補償は除かれる場合があります（なお、この場合であっても食事は提供できません）。

◆寄付の禁止の例

お歳暮、忘年会や新年会などの寸志や飲食物の差し入れ、葬式の花輪や供花、病氣見舞い、町内会の催し物や旅行会などへの寸志や飲食物の差し入れ、秘書や家族などが代理で出席する場合の結婚祝いや香典。

◆寄付の勧誘・要求

選挙人が政治家に対して、寄付を出すように勧誘や要求をすることも禁止されています。

◆あいさつ状の禁止

政治家は、選挙区内にある者に対し、年賀状や寒中見舞い状などのあいさつ状（電報なども含む）を出すことは禁止されています。なお、答礼のための自筆によるものや選挙期日後の当選または落選に関するインターネット等を利用したあいさつ行為等を除きます。

園選挙管理委員会事務局

審議会等のお知らせ

都市計画審議会

☒1月20日(休)午前10時～正午 園区役所第3・4委員会室（中棟5階）☒「東京都市計画 住宅市街地の開発整備の方針」・「地形地物の変更等に基づく用途地域等の変更」・「杉並区まちづくり基本方針の改定」について 園都市整備部管理課庶務係

おめでとうございます

3年度「成人祝賀のつどい」を開催します



日程 1月10日(祝)

場所 杉並公会堂 (上荻1-23-15)

対象 平成13年4月2日～14年4月1日生まれの方

問い合わせ ☎3393-4760 児童青少年課青少年係

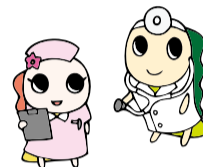
式典への参加には事前の参加登録が必要です

- 登録した参加回の開場時間に合わせてご来場ください。
- 対象者には3年11月末に案内状を郵送しています。式典への参加を希望する方は、案内状を確認の上、1月5日までに参加登録を行ってください。案内状がお手元がない方は、児童青少年課青少年係までお問い合わせください。

注意事項

- ・杉並公会堂周辺での待ち合わせや滞留はご遠慮ください。到着した方から順に入場していただきます。
- ・待ち合わせや写真撮影は旧若杉小学校（天沼3-15-20）をご利用ください。写真撮影用のフोटスポットなども用意しています。
- ・飲酒状態での入場は固くお断りします。また、対象者以外の方（家族・友人等）は各会場施設に入ることはできません。

今年度の健(検)診はもう受診しましたか？



最終月は大変混み合いますので、お早めの予約・受診をお願いします。各健(検)診の詳細は、区ホームページをご覧ください。

——問い合わせは、杉並保健所健康推進課健診係☎3391-1015へ。

健(検)診の受診期間

| 健(検)診名 | 対象 (3月31日現在の年齢) | 受診期限 (※3) | |
|------------------------|------------------------|--------------|---------------------------------|
| 眼科検診 (緑内障・加齢黄斑変性対象) | 40・45・50・55・60歳の方 | 1月31日 | |
| 区民健康診査 | 成人等健診 | 2月15日 | |
| | 国保特定健診 | | 30～39歳で職場などで健診を受ける機会がない方 |
| | 後期高齢者健診 | | 40～74歳で国保に加入の方 後期高齢者医療制度加入の方 |
| がん検診 | 胃がん検診 (胃内視鏡検査) (※1) | 2月28日 | |
| | 胃がん検診 (胃部エックス線検査) | | 50歳以上で2年度に胃内視鏡検査を受診していない方 |
| | 肺がん検診 | | 40歳以上の方 |
| | 大腸がん検診 | | |
| | 乳がん検診 (※2) | | 40歳以上の女性 |
| 子宮頸がん検診 (※2) | 20歳以上の女性 | | |

※1 区への新規申し込みは終了。お手元に受診券シールがある方が対象。
 ※2 2年に一度の検診のため、2年度検診を受診していない方のみ。
 ※3 医療機関の休診日には受診できませんので、ご注意ください。

税務署からのお知らせ

税理士による無料申告相談 事前申し込みを受け付けます

●東京税理士会杉並支部 (杉並税務署管轄区域)

▶受け付け=午前9時30分～午後3時30分

| 日程 | 会場 |
|--|-------------------------|
| 1月31日(月)～2月4日(金)・21日(月)・22日(火)・24日(木)・25日(金) | 区役所2階区民ギャラリー |
| 2月7日(月) | 高円寺北区民集会所 (高円寺北3-25-9) |
| 2月14日(月)・16日(水)～18日(金) | 永福和泉地域区民センター (和泉3-8-18) |

※対象者=小規模納税者、年金受給者、給与所得者（土地・建物・株式などの譲渡所得がある場合、所得金額が高額な場合、初めて住宅借入金等特別控除を受ける場合などを除く）。
 ※申告書の提出のみの場合は、直接税務署に提出してください（郵送可）。

申し込み方法 (事前申込制)

問い合わせ

●電話 (1月11日～2月24日 (②は10日まで))

①杉並税務署管轄区域=事前申込専用☎0570-006594 ▶②荻窪税務署管轄区域=事前申込専用☎0570-006595 / いずれも午前9時～午後6時 (土・日曜日、祝日を除く)

杉並税務署☎3313-1131、荻窪税務署☎3392-1111

●予約専用サイト (1月5日から)



▲杉並税務署管轄区域 ▲荻窪税務署管轄区域

※杉並税務署・荻窪税務署の管轄区域は国税庁ホームページ、区ホームページで確認できます。

杉並の職人の皆さん おめでとうございます!

3年度杉並区技能功労者表彰

3年12月16日(木)、3年度杉並区技能功労者表彰式を行い、60歳以上の方で優れた技能を持ち、永年にわたり後進の模範となっている方を表彰しました。

——問い合わせは、産業振興センター就労・経営支援係☎5347-9077へ。



| 職種 | 氏名 | 事業所住所 |
|------------------------|-------|---------|
| 自転車修理職 | 新井正紀 | 成田東3丁目 |
| 自動車整備職 | 伊藤保男 | 久我山5丁目 |
| はり・きゅう・あん摩 マッサージ指圧師 | 井村金重 | 天沼1丁目 |
| 左官職 | 宇田川義一 | 成田東1丁目 |
| 大工職 | 遠藤義男 | 高円寺南5丁目 |
| 調理師 | 太田忠三 | 成田東3丁目 |
| 板金・プレス・旋盤職 | 大高勝行 | 堀ノ内3丁目 |
| クリーニング師 | 大森守 | 梅里2丁目 |
| 理容師 | 加藤浩和 | 桃井1丁目 |
| 大工職 | 木内秀樹 | 成田東3丁目 |

| 職種 | 氏名 | 事業所住所 |
|----------|------|---------|
| 美容師 | 北田妙子 | 高井戸西2丁目 |
| 調理師 | 鈴木敏正 | 大宮1丁目 |
| 造園職 | 高野正行 | 成田東3丁目 |
| 美容師 | 富田幸子 | 成田東1丁目 |
| 左官職 | 中川三郎 | 下井草3丁目 |
| 理容師 | 濱野利通 | 和泉3丁目 |
| 自転車修理職 | 深澤正則 | 南荻窪1丁目 |
| 和服仕立職 | 藤本万美 | 大宮2丁目 |
| 食肉処理・販売業 | 星野勇 | 成田東1丁目 |
| 食肉処理・販売業 | 三井英夫 | 阿佐谷北3丁目 |

※敬称略。50音順。

区内事業者の子育て支援に関する取り組みを促進

3年度杉並区子育て優良事業者表彰

区では、区内事業者の子育て支援の取り組みを促進するため、育児介護休業法等による法定以上の制度を整備するなど、仕事と育児が両立できる職場づくりや、子育て支援に関する地域貢献活動に積極的に取り組んでいる区内事業者を表彰しています。3年度における受賞者と、その取り組み事例を紹介します。

——問い合わせは、子ども家庭部管理課庶務係へ。



★★★★★
最優良賞

仕事と育児が両立できる制度など、多様で柔軟な働き方を社員等が選択できるような取り組みを積極的に行っている事業者で、かつ、地域貢献その他子育てに関し有益な取り組みを行っているなど、他の模範となると認められる事業者に贈られます。

受賞事業者

株式会社チヨダ(荻窪)…小売業

育児短時間勤務は小学3年生終了まで取得可能とする法定以上の制度を整備しています。女性活躍推進室を中心に子育てしながら働きやすい職場環境の整備に取り組み、同室考案の「面談シート」に沿って、妊娠、出産、育児休業、復職の各タイミングで社員と管理者が面談を実施する制度を整備しました。この制度により社員と管理者双方の不安が解消され、店長を含む男性の育児休業取得者も年々増えています。また、埼玉県社会福祉協議会等が行っている「衣類バンク事業」を通じて、経済的に厳しい家庭に無償で子ども靴を提供するほか、子どもの成長に合わせた靴選びのサポートを各店舗で実施しています。



◀受賞事業者には子ども・子育てに優しい事業者であることの証として、「子育て優良事業者ステッカー」を贈呈しています。

優良賞

仕事と育児が両立できる制度など、多様で柔軟な働き方を社員等が選択できるような取り組みを積極的に行っている事業者に贈られます。

受賞事業者

くがやま井の頭通り歯科(宮前)…医療業

結婚、妊娠・出産、育児等で離職した社員を優先的に再雇用するジョブリターン制度を定めたほか、社員の子どもが中高生であっても、始業・終業時刻の繰り上げ、繰り下げを適用できる柔軟な勤務体制を整えています。また、院長は保育士および公認心理師の資格を取得し、子どもの心理面にも配慮した対応を行っているほか、育児に関する悩みや相談も受けています。診察室は全て完全個室、ベビーカーでもそのまま入れる広さがあり、親子一緒に安心して受診できる環境を整備しています。

株式会社ギャズ オギクボカフェ English School(桃井)…教育・学習支援業

子どもを連れた出勤や在宅勤務が日常的に可能であり、育児休業にあたっては社員が代表と相談して体調や育児の状況に合わせた働き方が選択できる等、子育てしながら働きやすい体制を整えています。加えて、復職制度を導入するほか、子育て中の母親の雇用にも積極的に取り組んでいます。また、通常の教室とは別にハロウィンやクリスマス等のイベントを開催し、子どもたちが地域のいろいろな人と出会い、親同士の交流が広がる機会となっています。

システムズ・デザイン株式会社(和泉)…情報通信業

女性委員会を設立し、女性の活用や全社員が柔軟に勤務できる体制を推進するとともに、その提言により、子の看護休暇は小学6年生終了まで、育児短時間勤務は小学1年生終了まで取得可能とする法定以上の制度のほか、時間単位での有給休暇取得やテレワークの導入など、働きながら子育てできる環境を整備しています。また、特別支援学校を対象としたインターンシップおよびキャリア採用を継続的に実施し、多様な人材の雇用・活用を推進しています。

区制施行90周年の記念事業

「東京高円寺阿波おどり」を題材にした演劇作品の出演者を募集します



杉並区・高円寺で60年以上続く一大イベント「東京高円寺阿波おどり」。区制施行90周年記念事業として、その史実を題材とした舞台公演を制作し、10月に上演することが決定しました。これに伴い出演者を募集します。演出をはじめ進行やサポートは演劇のプロが行います。

■稽古(予定)=7月開始▶公演期間=10月13日(木)~16日(日)▶台本・演出=池亀三太(マチルダアパルトマン) ■座・高円寺(高円寺北2-1-2) ■区内在住の18歳以上(応募時点)で稽古~本番に参加できる方 ■区制施行90周年記念事業東京高円寺阿波おどり演

劇公演特設サイト(右2次元コード)から、1月25日までに申し込み ■事業について=文化・交流課文化振興担当▶出演者募集について=佐藤商事☎6903-3652 ■書類選考合格者(1月末に結果連絡予定)は2月下旬にワークショップ形式による選考あり



男女共同参画社会の実現を目指して

男女平等推進センター啓発講座の企画運営団体を募集します

区民生活の中で男女共同参画をより広く実現していくための講座を企画・運営する団体を募集します。

——問い合わせは、区民生活部管理課男女共同・犯罪被害者支援係☎5307-0326へ。



■募集団体数 5団体(1団体1講座。講座は1~3回)

■委託金額 1団体上限24万円

■申し込み 募集要項(区民生活部管理課男女共同・犯罪被害者支援係<区役所西棟7階>、男女平等推進センター<荻窪1-56-3>)で配布。区ホームページ<右下2次元コード>からも取り出せます)を確認の上、応募書類を2月14日午後4時までに同係へ持参(要事前連絡)

■選考方法 書類選考合格団体はプレゼンテーションを実施(3月中旬予定)。詳細は、募集要項参照



概要

- ◆実施内容 男女共同参画に関する講座・講演・ワークショップ(映画・音楽・朗読等を用いた男女共同参画啓発などを含む)
- ◆テーマ・内容例
 - ワーク・ライフ・バランスや女性の活躍・健康に関すること
 - ・女性の活躍推進(地域・防災活動や働くこと)
 - ・女性の心とからだ
 - ・ワーク・ライフ・バランスの視点に立った家庭づくり
 - 男性の家事・育児の促進に関すること
 - ・男性の家事実践
 - ・男性の育児参加の促進
 - 男女共同参画の意識づくりと多様性への理解に関すること
 - ・ジェンダー平等の実現
 - ・性的少数者への理解の促進
- ※いずれも営利活動、特定の宗教、政治活動に関する内容は不可。
- ◆実施期間 7月~5年2月
- ◆受講対象者 区内在住・在勤・在学の方
- ◆会場 男女平等推進センター、区立集会施設ほか

区内障害者団体等の皆さんへ

「農福連携農園すぎのこ農園」の利用団体を募集します

農福連携農園すぎのこ農園では、区内の障害者などの団体(施設)に農業体験の機会を提供します。ぜひこの機会に、生きがい創出や健康増進のために、当農園を利用してみませんか。

——問い合わせは、産業振興センター都市農業係☎5347-9136へ。

農福連携事業とは

農福連携は、農業と福祉それぞれが抱える課題を共に解決していくための取り組みです。区では、新鮮な農産物の供給にとどまらず、災害時の防災空間、環境保全、体験・学習・交流などの多様な機能を持つ貴重な都市農地の保全を図りながら、障害者等の社会参加の促進など、福祉分野で農地を活用していく取り組みを行っています。



■農園所在地 井草3-19-23

■募集団体数 8団体程度(抽選)

■区画規模 約30㎡(1団体あたり)

■利用期間 3月15日~6年2月15日

活動内容

農業の専門家である運営事業者による指導のもと、作付け計画を策定し、農作業に従事します。農作業は、運営事業者および区民ボランティアが手伝います。栽培した農産物は、施設利用者への給食食材や加工品の生産材料、イベント時の活用のほか、利用者のご家庭などでも利用できます。

申し込み方法

電話または直接、1月15日までに産業振興センター都市農業係(上荻1-2-1Daiwa荻窪タワー2階☎5347-9136)

その他

当選団体には、利用承認通知を郵送。けがなどに備えて、各自保険に加入。





① 感染症防止対策

下記の対策にご協力をお願いいたします。

- 体調不良時の利用自粛
- マスク着用や手洗い・手指消毒の励行
- ソーシャルディスタンスの十分な確保
- 室内の定期的な換気
- 大声での発声、歌唱、声援等が生じる活動の自粛

催し

■ 新春吉例 大宮前の獅子舞・大黒舞

1月9日(日)午後2時～2時30分 郷土博物館(大宮1-20-8) 観覧料100円(中学生以下無料) 郷土博物館 ☎3317-0841 出演=大宮前郷土芸能保存会



■ 桃井はらっぱ手作り凧あげ大会

1月16日(日)午前10時30分～午後0時30分(雨天中止。コンテストの参加受け付けは9時30分～10時30分) 桃井原っぱ公園(桃井3-8-1) コンテスト参加は3歳～高校生以下の方 今川児童館 ☎3394-5302 凧持参。「簡単カイトづくり」も開催(午前9時30分から<材料がなくなり次第終了>)。3歳～小学生対象。150円)

■ 静岡県南伊豆町 観光物産展

1月17日(月)午前10時～午後2時(売り切れ次第終了) 区役所中杉通り側入り口前、区役所1階ロビー 海産品の販売 文化・交流課交流推進担当 他マイバッグ持参

シニアのための就業・起業・地域活動個別相談

1月19日(水)午前9時～午後5時 ゆうゆう高円寺南館(高円寺南4-44-11) 相談員・久野哲、小川裕子ほか 区内在住・在勤でおおむね55歳以上の方 電話・ファクス・Eメール(記入例)で、ゆうゆう高円寺南館 ☎5378-8179 takebouki_suginami@tempo.ocn.ne.jp 1人45分程度

講演・講座

■ 大人工作会 花のある暮らし

1月13日(木)午前10時～11時・11時30分～午後0時30分 南荻窪図書館 講師 ハナノミセMadka 定各10名(申込順) 申込1月6日から電話または直接、南荻窪図書館(南荻窪1-10-2 ☎3335-7377)

■ 消費者講座「悪意や作為に騙されない新しい時代のオンライン生活」

1月20日(木)午後2時～4時 ウェルファーム杉並(天沼3-19-16) 講師 草の根サイバーセキュリティ運動全国連絡会常務理事・吉岡良平 定30名(申込順) 申込電話で、消費者センター ☎3398-3141 他長寿応援対象事業

■ 農業公園「ハーブワークショップ」

ハーブを使ったハンドクリームを作ります。

はがき・ファクス・Eメール申し込み記入例

申込先の住所・ファクス番号・Eメールアドレスは、各記事の甲欄でご確認ください。住所が記載されていないものは、区役所〇〇〇課(〒166-8570阿佐谷南1-15-1)へお申し込みください。

※往復はがきの場合は返信用の宛先も記入。託児のある行事は託児希望の有無、お子さんの氏名と年齢も記入。

- ① 行事名・教室名(希望日時・コース名)
 - ② 郵便番号・住所
 - ③ 氏名(フリガナ)
 - ④ 年齢
 - ⑤ 電話番号(ファクス番号)
- 1人1枚

【重要なお知らせ】

新型コロナウイルスの感染状況によっては、本紙および過去の「広報すぎなみ」掲載の催しや募集の内容等が中止または延期になる場合があります。最新情報は、各問い合わせ先にご確認いただくか、区ホームページをご覧ください。



1月26日(水)午前10時～正午 成田西ふれあい農業公園(成田西3-18-9) 区内在住の方 定10名(抽選) 費800円 往復はがき(記入例)で、1月12日(必着)までに産業振興センター都市農業係(〒167-0043上荻1-2-1Daiwa荻窪タワー2階) 同係 ☎5347-9136 マイバッグ持参。1月中旬以降に当落通知を発送



思春期の子どもとのコミュニケーション 幸せな自立をサポートする

1月28日(金)午前10時～11時45分 区役所第4会議室(中棟6階) 講師 NPO法人ハートフルコミュニケーション副理事長・平松容見子(下写真) 区内在住の小中学生の保護者 定40名(申込順) 申込電話で、1月21日までに学校支援課家庭・地域教育担当 ☎5307-0759。

または東京共同電子申請・届出サービス(区ホームページ同講座案内にリンクあり)から申し込み



「わが子」の自立・就職のための保護者向けセミナー

1月29日(土)午後1時～3時 ウェルファーム杉並(天沼3-19-16) NPO法人育て上げネット家族相談士・墓田薫 定15～44歳のお子さんの保護者ほか 定25名程度(申込順) 申込電話で、産業振興センター就労・経営支援係 ☎5347-9077 希望者はセミナー終了後に個別相談あり

障害者のための「ポッチャ体験教室」

2月20日(日)午後1時～3時 杉並障害者福祉会館 講師 すぎポッチャクラブ・芹澤美香子、中野剛 区内在住・在勤・在学で障害のある方とその介助者 定12名(抽選) 往復はがき(記入例)に障害の状況、在勤・在学の方は勤務先・学校名、手話通訳を希望の場合はその旨も書いて、1月28日(必着)までに杉並障害者福祉会館(〒168-0072高井戸東4-10-5) 同会館 ☎3332-6121



■ 家族介護教室

◆自分に合った施設の選び方

1月20日(木)午後1時30分～3時 西荻南区民集会所(西荻南3-5-23) 講師 シニアハウスコム・小川慶久 区内在住・在勤の方 定20名(申込順) 申込電話で、ケア24西荻 ☎3333-4668

◆介護者のこころの健康を考える

1月25日(火)午後1時30分～3時 産業商工会館(阿佐谷南3-2-19) 講師 いふ阿佐ヶ谷指定居宅介護支援事業所 ケアマネジャー・平野道代 区内在住・在勤の方 定20名(申込順) 申込電話で、ケア24松ノ木 ☎3318-8530

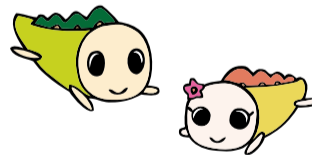


◆基礎から学ぶ「成年後見制度」～権利や財産どう守りますか?

1月31日(月)午後2時～3時 ゆうゆう大宮前館(宮前5-19-8) 講師 成年後見センター職員 区内在住・在勤の方 定10名(申込順) 申込電話で、ケア24久我山 ☎5346-3348

ゆうゆう館の催し

ゆうゆう館は高齢者向け施設ですが、区に指定がなければどなたでも参加できます。



| 館名 | 内容 | 日時等 |
|-----------------------------|------------------------|---|
| 方南館(方南1-51-7) ☎3324-1171 | ゆるやか筋トレ&ストレッチ | 毎月第1・3水曜日、午後1時～2時 定各20名(申込順) 費各600円 |
| 善福寺館(善福寺2-26-18) ☎3394-8963 | 演芸会/講演・江戸糸操人形・南京玉すだれ | 1月22日(土)午後2時～4時 講師 嶋田昌生ほか 定30名(申込順) 費500円 |
| 西田館(荻窪1-56-3) ☎3391-8747 | 西田あそびの広場/楽しく遊びながら認知症予防 | 毎月第4木曜日、午前10時～正午 定各10名(申込順) 費各200円 |
| 西荻北館(西荻北2-27-18) ☎3396-8871 | DIY入門編「ハウスメンテ」 | 1月29日(土)午前10時～正午 定10名(申込順) 費1000円 |
| 井草館(井草2-15-15) ☎3390-9672 | 太極拳 初級 | 毎月第1土曜日、午前10時30分～正午/第4土曜日、午後1時30分～3時 講師 鄧兵 定各13名(申込順) 費各1200円(初回500円) |
| 和田館(和田1-41-10) ☎3384-3751 | わたしの子守唄 | 2月26日(土)午前11時～正午 講師 DA/LEDA 定12名(申込順) |

※申し込み・問い合わせは、各ゆうゆう館へ。第3日曜日は休館。いずれも長寿応援対象事業。

| 世帯数 | 日本人のみの世帯 | 外国人のみの世帯 | 日本人と外国人の世帯 | 合計 |
|----------------|-------------|-------------|----------------|----|
| 311,681 (269減) | 9,785 (61減) | 2,626 (15増) | 324,092 (315減) | |

荻窪保健センター

◆介護予防・フレイル予防のための65歳からの身体能力測定会

1月18日(火)▶受け付け=午後2時~2時40分 場 高井戸地域区民センター(高井戸東3-7-5) 内基本チェックリスト、運動能力測定(身長、握力、5m通常歩行など)、フレイルチェック 定60名(先着順) 他上履き、お持ちの方は「はつらつ手帳」持参。長寿応援対象事業

◆「ウォーキング講座」歩いて延ばそう健康寿命

2月14日(月)・21日(月)・28日(月)午後1時30分~3時30分(計3回) 場 高円寺保健センター(高円寺南3-24-15) 師 NPO法人杉並さわやかウォーキング 定15名(抽選) 申はがき(8面記入例)で、1月20日(必着)までに同センター 他お持ちの方は「はつらつ手帳」持参。ウォーキング記録ノート・サコッシュ(エコバッグ)を差し上げます。長寿応援対象事業

..... いずれも

区内在住の65歳以上で日常生活に介助の必要がない方 場 荻窪保健センター(〒167-0051荻窪5-20-1 ☎3391-0015)

就労支援センター

◆ストレスとうまく付き合い心を元気にする方法~コロナ後の心のケアを

1月19日(水)午後1時~3時 師 公認心理師・桑原裕子 内 求職中の方

◆転職の誘惑から脱出~転職グセを克服して辞めスパイラルを防止する

1月20日(木)午後1時~4時 師 精神保健福祉士・高垣泰邦 内 54歳以下で求職中の方

◆自信をもって自立しよう~自分軸を確立して「しなやか」に生きる

1月25日(火)午後1時~4時 師 プロフェッショナルコーチ・伊藤一枝 内 49歳以下で求職中の女性 他1歳~就学前の託児あり(事前申込制。定員あり(申込順))

◆職業訓練に関する説明会~ハローワーク新宿の専門窓口担当者による解説

1月26日(水)午前10時~11時30分 内 54歳以下で求職中の方

◆ハローワーク職員が解説する「60歳からの再就職」~杉並の事例紹介

1月27日(木)午前10時~11時30分 内 おおむね60歳以上で求職中の方

..... いずれも

場 ウェルファーム杉並(天沼3-19-16)

定18名(申込順) 申 電話で、就労支援センター若者就労支援コーナー ☎3398-1136

スポーツ

競技大会

■杉並区団体戦 卓球

2月13日(日)午前9時(女子)、午後1時(男子) 場 荻窪体育館(荻窪3-47-2) 内 男女別団体戦(3シングルス) 内 区内在住・在勤・在学の方ほか 費 区卓球連盟登録チーム4000円(未登録チーム5000円。高校生以下チーム2000円)をゆうちょ銀行「00160-8-694963杉並区卓球連盟」へ振り込み 申 申込書(区体育施設で配布)を、1月17日~27日(必着)に三浦弘子(〒168-0065浜田山2-11-9)へ郵送 場 区卓球連盟・倉持 ☎3390-8845

スポーツ教室

■ノルディック・ウォークでフレイル予防・心肺持久力向上!

2月6日(日)午前10時30分~11時45分(雨天中止) 場 スポーツハイツ(堀ノ内2-6-21) 師 全日本ノルディック・ウォーク連盟講師 大方孝 内 3km程度歩ける方 定20名(申込順) 費1100円(保険料を含む。別途ポールレンタル料550円) 申 電話で、2月4日までにスポーツハイツ ☎3316-9981 他 ウエストバッグまたはリュックサック持参。長寿応援対象事業

■ふれあいバスケットボール教室

2月13日(日)午後1時~3時 場 妙正寺体育館(清水3-20-12) 師 後藤岳人 内 区内在住・在勤・在学・通所の小学生以上で知的障害のある方(簡単な指示の集団行動ができる方。小学生は保護者同伴) 定30名(申込順) 費100円 申 電話・ファクス(8面記入例)で、杉並区スポーツ振興財団 ☎5305-6161 ☎5305-6162

■区民スキー志賀高原スキー教室

2月18日(金)午前6時30分~20日(日)午後8時 場 志賀高原スキー場(長野県下高井郡山ノ内町志賀高原一ノ瀬) ▶集合・解散=JR阿佐ヶ谷駅南口 内 区内在住・在勤・在学中で中学生以上の方ほか 定40名(申込順) 費3万8000円をゆうちょ銀行「10060-8-0494621杉並区スキー連盟」へ2月7日までに振り込み(通信欄に教室名を記入) 申 同連盟 ☎ http://sas.sugikko.jpから申し込み。ま

1月1日からの広報番組「すぎなみスタイル」のテーマは

ジャズで明るく楽しいまち 阿佐谷ジャズストリートクリスマス



毎年秋に開催され、まち全体をジャズ一色に染める阿佐谷ジャズストリート。今回は一旦中止となりましたが、ジャズのバトンを新年につなごうと、クリスマスに合わせコンサートが開催されました。今回はその様子をお届けします。

● 視聴方法 ●

- ・YouTube杉並区公式チャンネル
- ・J:COM東京 地上デジタル11ch(午前9時、正午、午後8時から毎日放送)



場 広報課

たはファクス(8面記入例)に生年月日(西暦)・性別・Eメールアドレス・スキーレンタル希望の有無(身長・靴サイズ)・技術レベル(初めて・初級・中級・上級)・バッジテスト受験希望の有無も書いて、2月6日までに新見 ☎3783-3204 内 新見 ☎3783-3204

■シニアのためのパドルテニス講習会

2月19日(土)午後1時~5時 場 妙正寺体育館(清水3-20-12) 内 定60歳未満=10名▶60歳以上=30名/いずれも抽選 申 往復はがき(8面記入例)で、1月15日(必着)までに区パドルテニス協会・柳沢実(〒167-0033清水3-26-6) 場 柳沢 ☎070-3667-3208

荻窪体育館

◆初めての太極拳

1月23日(日)午前9時~10時30分 師 区太極拳連盟 内 区内在住・在勤・在学中で15歳以上の方(中学生を除く) 定16名(申込順) 費600円 申 1月15日午前10時から電話で、同体育館

◆土曜の朝活!心身バランスyogaリラックス(マタニティヨガ)

2月5日(土)・19日(土)午前10時~11時 師 Yumi 内 区内在住・在勤・在学中で①15歳以上の方(中学生を除く)②妊娠4カ月~出産直前の方 定各10名(申込順) 費各500円(②は子育て応援券利用可) 申 電話で、同日14日前の正午から電話で、同体育館

◆土曜の朝活!おなか引き締めパワーヨガ(産後エクササイズ)

2月5日(土)・19日(土)午前11時15分~午後0時15分 師 Yumi 内 区内在住・在勤・在学中で①15歳以上の方(中学生を除く)②出産後2年未満の方 定各10

名(申込順) 費各500円(②は子育て応援券利用可) 申 電話で、同日14日前の正午から電話で、同体育館

◆ポッチャ体験教室

2月19日(土)午前9時~11時 師 芹澤美香子 内 区内在住・在勤・在学の方 定30名(先着順) 費200円(障害者手帳をお持ちの方は100円)

..... いずれも

場 荻窪体育館(荻窪3-47-2 ☎3220-3381)

妙正寺体育館

◆貯筋体操

1月27日(木)午前9時30分~10時20分 内 筋力トレーニング、ストレッチ、バランス体操 内 60歳以上の方 定25名(申込順)

◆ファミリー運動 家族一緒に身体を動かそう

1月30日(日)午前9時30分~10時20分 内 3歳~未就学児とその保護者(保護者は2名まで) 定10組(申込順)

..... いずれも

場 妙正寺体育館(清水3-20-12 ☎3399-4224) 師 潘鎮浩 費620円 申 1月5日から電話または直接、同体育館

ヴィムスポーツアベニュー

◆丈夫な足腰をつくろう教室

2月2日(水)・9日(水)・16日(水)午前10時~11時15分(計3回) 内 65歳以上で医師から運動制限を受けていない方 定14名(申込順) 費4500円

◆プールではつらつ健康水中体操教室

2月2日~3月23日の毎週水曜日、正午~午後1時(2月23日は午後2時~3時。計8回) 内 60歳以上で医師から運動制限を受けていない方 定20名(申込順) 費1万6000円 他水着・ゴーグル・キャップ・タオル持参

..... いずれも

場 ヴィムスポーツアベニュー(宮前2-10-4 ☎3335-6644 <午前11時~午後5時。水曜日を除く>) 申 電話で、1月20日までに同施設

その他

■杉並区スポーツ推進委員60周年記念事業「パラ種目を体験しよう!」

2月5日(土)午後1時30分~2時50分・3時~4時20分(入替制) 場 荻窪体育館(荻窪3-47-2) 内 ボッチャ、視覚障害者サッカー、各種車いす体験ほか 定各80名(申込順) 申 ファクス・Eメール(8面記入例。参加者全員分)で、1月4日~20日にスポーツ振興課事業係 ☎5307-0693 ✉sp-sinkoka@city.suginami.lg.jp 場 同係

コミュニティふらっとの催し



コミュニティふらっとは、乳幼児親子を含む子どもから高齢者まで、誰もが身近な地域で気軽に利用でき、世代を超えて交流・つながりが生まれる新たな地域コミュニティ施設です。施設ごとに、さまざまな講座や多世代交流イベントも開催しています。

| 施設名 | 内容 | 日時等 |
|-----------------------------|------------------------|--|
| 阿佐谷(阿佐谷北2-18-17 ☎5364-9360) | さあ、始めよう! はじめてのチアダンス♪ | 1月10日から毎月第2・4月曜日、午後4時30分~5時30分 定各16名(申込順) 費各1000円 |
| 東原(下井草1-23-23 ☎3397-7225) | まゆ先生のカラフル音楽教室~For乳幼児親子 | 1月12日から毎月第2・4水曜日、午前11時~11時45分 定各9組(申込順) 費各1組2000円 |
| 馬橋(高円寺南3-29-5 ☎3315-1249) | クリス先生の英会話 | 1月5日から毎週水曜日(祝日を除く)、午後0時30分~1時30分=初級▶1時45分~2時45分=初中級 定各15名(申込順) 費各1100円 |
| 永福(永福3-51-17 ☎3322-7141) | ZUMBA Class | 1月13日から毎月第2・4木曜日、午後2時~2時50分 定各20名(申込順) 費各1000円 |

※申し込み・問い合わせは、各コミュニティふらっとへ。

| 人口(住民基本台帳) 3年12月1日現在()は前月比 | 日本人 | | 外国人 | | 小計 | | 合計 |
|--------------------------------|---------------|---------------|------------|-----------|---------------|-------------|---------------|
| | 男 | 女 | 男 | 女 | 小計 | | |
| | 265,956(131減) | 289,040(150減) | 7,600(40減) | 7,723(6減) | 554,996(281減) | 15,323(46減) | 570,319(327減) |

求職中の方へ

中野区・杉並区わかもの就職相談・面接会 面接直前対策セミナー



日程 1月28日(金) **場所** 中野区産業振興センター (中野区中野2-13-14)

対象 おおむね39歳以下で求職中の方

面接直前対策セミナー

面接直前対策セミナーで自信をつけて、そのまま面接会に向かいましょう。
時 正午～午後0時45分・2時～2時45分 **回** ハローワーク新宿就職支援ナビゲーター **回** 各10名(申込順)



就職相談・面接会

中野区・杉並区内の企業の人事担当者と直接面接ができます。
時 午後1時～2時30分・3時～4時30分 **回** 10社程度の企業が参加。正社員の求人のみ **回** 各30名(申込順) **回** 面接を希望する企業分の履歴書を持参。求人内容はハローワーク新宿ホームページに1月上旬から掲載予定

…………… いずれも ……………

1月5日～27日に中野区ホームページ(右2次元コード)から申し込み **回** 中野区産業振興課産業係 ☎3228-8729。当日の求人については、ハローワーク新宿事業所第二部門 ☎3200-8609



ご意見をお寄せください

杉並区議会基本条例の素案

区議会では、議会および議員に関する基本事項を定め、議会の責任と役割をより明確にするため、杉並区議会基本条例の制定に向け検討を進めています。条例の素案がまとまりましたので、皆さんから意見を募集します。

◆意見提出方法

はがき・封書・ファクス・Eメール・閲覧場所にある意見用紙に書いて、意見提出先へ。ご意見には、住所・氏名(在勤・在学の方は勤務先・学校の名称と所在地、事業者は事業所名と所在地・代表者の氏名)を記入。

※いただいた主な意見の概要とそれに対する区議会の考え方などは、区議会ホームページ等で後日公表する予定。

◆閲覧場所(休業日を除く)

区議会事務局(区役所中棟3階)、区議会ホームページ(右2次元コード)



◆閲覧・意見募集期間

1月31日(必着)まで

◆意見提出先・問い合わせ先

区議会事務局 ☎5307-0695 ✉gikai-jorei@suginami-kugikai.jp



保育現場での仕事を考えている方へ

保育に関する「学び直し」等学習講座

保育の仕事からしばらく離れている方、新たに保育園での就労(非常勤を含む)を希望する方、保育士の資格取得を考えている方のための講座です。

日時・内容 右表のとおり

場所 東京保育専門学校

対象 区内在住・在勤・在学の方

定員 ②⑥各5名(抽選)

申はがき・ファクス・Eメールに希望の講座(①～⑧〈複数選択可。同日同時帯の講座はいずれか〉)・郵便番号・住所・氏名・電話番号を書いて、1月12日(必着)までに東京保育専門学校「学び直し」係(〒166-0003高円寺南2-32-30 ☎3312-2060 ✉manabi@tokyo-hoiku.ac.jp) **回** 同学校 ☎3311-7014

| | 午前9時30分～10時50分 | 午前11時～午後0時20分 |
|----------|--|---|
| 1月15日(土) | ①読み聞かせ(絵本・紙芝居) ②ピアノ・レッスン | ③多様な保育の形態 モンテッソーリ教育、シュタイナー教育など ④幼児の心理学 |
| 1月22日(土) | ⑤障がいのある子どもの理解・子どもの支援と社会福祉 ⑥ピアノ・レッスン | ⑦言葉を学ぶ・あそびと学び ⑧子どもの体操(身体表現) |

新任・潜在保育士の方へ

新任・潜在保育士研修 「保育コミュニケーションスキルアップ」

1月26日(水)午後2時～5時 **場** 高円寺南保育園(高円寺南4-44-11) **回** 区内在住・在勤・在学の新任・潜在保育士 **回** 25名程度(申込順) **申** 電話で、杉並さゆり保育園・柿崎 ☎3337-1374



杉並区シルバー人材センター

パソコン教室〈少人数制〉

時 場2・3月=1日(火)～28日(月)(祝日を除く) / 清水教室=月～金曜日、阿佐谷教室(阿佐谷南1-14-2みなみ阿佐ヶ谷ビル7階)=火・水・金～日曜日(火・水・金曜日は夜間のみ) / いずれも開催時間はお問い合わせください **回** 右表のとおり **回** 同センター会員 **回** 各1・2名 **費** 4回コース=9365円 ▶ 3回コース=7045円 ▶ 2回コース=4735円 (Zoomを使おう=5920円) ▶ 1回コース=2420円 **申** はがき・ファクス(8面記入例)にコース名・教室名・曜日・時間帯・昼間の連絡先も書いて、2月講座は1月15日、3月講座は2月15日(いずれも消印有効)までに同センター清水分室(〒167-0033清水3-22-4 ☎3394-5004)。または同センターホームページ(右2次元コード)から申し込み **回** 同分室 ☎3394-2253 **回** 個別のオーダー講座もあり。自宅への出張サービス(パソコン、スマートフォン、タブレットの指導・環境設定)を1時間2077円で受け付け



| 種別 | コース名 | 回数 |
|------|-------------|-----|
| 初歩 | 入門1・入門2 | 各4回 |
| | インターネット・メール | 各3回 |
| ワード | 入門・初級・中級 | 各4回 |
| エクセル | 初級・中級 | 各4回 |
| 活用 | デジカメ入門・写真加工 | 各4回 |
| | エクスペローラー | |
| | プレゼンテーション | |
| | Zoomを使おう | 2回 |
| 趣味 | アドレス帳 | 4回 |
| | お絵かき | 2回 |
| | 名刺作成 | 2回 |
| | 名前シール | 1回 |

広告



紹介施設は全国多数! 紹介実績18年の豊富な経験と専門知識
日本老人ホーム紹介サービスセンター



ご相談は「無料」で入居のお手伝い
www.rojin-home.com

☎ 0120-807-407

※広告の内容については、各広告主にお問い合わせください。広告掲載のお問い合わせは広報課へ。

次世代育成基金活用事業

チャレンジ・アスリート 職場見学

スポーツは「する」だけではありません。
いろいろな人のスポーツを支える職場を見学
します。
—— 問い合わせは、スポーツ振興課へ。



時間 右表のとおり 区内在住・在学の小学5年生～高校3年生
申込書(区立学校で配布)を、1月21日(必着)までにスポーツ
振興課 ☎5307-0693 ✉sp-sinkoka@city.suginami.lg.jp へ郵送・
ファクス・Eメール

| 日時 | 内容・場所・定員(抽選) |
|----------------------------|--|
| 2月11日(祝) 午後1時15分～4時30分 | スポーツクラブインストラクター スポーツクラブに通う 人をサポートしよう 場 ヴィムスポーツアベニュー(宮前 2-10-4) 定員3名 |
| 2月11日(祝) 午後1時～3時30分 | 車いすレーサー開発者 車いすレーサー開発の舞台裏を 知ろう 場 東京デザインオフィス(渋谷区千駄ヶ谷3-8-6) ▶集合・解散=区役所 定員5名 |
| 2月19日(土) 午前10時～正午 | スポーツウェア企画・生産スタッフ スポーツ用具がどう やってできるか見てみよう 場 区役所 定員5名 |
| 2月20日(日) 午後1時～3時45分 | スポーツ栄養士 スポーツ選手の食事・栄養をアドバイス しよう 場 区役所 定員5名 |
| 2月27日(日) 午前8時15分～11時50分 | ファミリー駅伝スタッフ すぎなみ名物イベントを支えて みよう! 場 蚕糸の森公園運動場(和田3-55-49) 定員6名 |

性的マイノリティ理解促進講座

「違い」を持つ人々との 素敵な日々に向けて



区では、人権問題の一つである性的マイノリティに対する差別や偏見が
解消され、「多様な性」についての正しい知識と理解が促進されるよう啓発
活動に取り組んでいます。

ロバート キャンベルさんから、性的マイノリティの現実や多様性を尊重
する社会についてお話しいたします。講演を通して、「多様な性」につい
て考えてみませんか?

2月5日(土)午後2時～3時30分 場 座・高円寺(高円寺北
2-1-2) 講師 日本文学研究者・ロバート キャンベル(右写
真) 区内在住・在勤・在学の方 定員200名(抽選) 申
往復はがき・Eメール(8面記入例。2名まで連記可)に手
話通訳を希望の場合はその旨も書いて、1月20日(必着)
までに区民生活部管理課男女共同・犯罪被害者支援係
danjo-t@city.suginami.lg.jp 同係 ☎5307-0347



荻窪百点講座

井伏鱒二著 『荻窪風土記』を 読んで荻窪を知る



今昔の写真を観ながら、著作を通して荻窪を知る講座です。
時間 下表のとおり 場 明るい生活社荻窪百点(上荻1-18-3-
312) 講師 明るい生活社荻窪百点・松葉襄 費各1000円 申
電話・Eメール(8面記入例)で、松葉 ☎090-4029-6188 ✉info@
ogikubo100ten.co.jp

| 日程 | 内容 |
|----------|-----------------|
| 1月22日(土) | 『荻窪風土記』誕生秘話 |
| 2月19日(土) | 「荻窪八丁通り」と「平野酒店」 |
| 3月12日(土) | 「天沼弁天池」と「教会通り」 |
| 4月9日(土) | 「井伏鱒二と太宰治」 |
| 5月14日(土) | 『荻窪風土記』の舞台を歩く |

※午前=10時～正午▶午後=2時～4時(5月14日は午前のみ実施) / い
ずれも同内容。

区の後援・その他の催し・講座など 情報ぽけっと

申し込みは、各団体へ

催し
アメリカン・ジャズ、ポピュラーの「ク
ラシック」を聴く会 1月8日(土)、2
月5日(土)、3月5日(土)午後5時～6時30分
/ MANHATTAN(阿佐谷北2丁目) /
1925～1945年を中心とした音楽鑑賞/
各12名(申込順) / 申 ☎電話で、同会・
伊勢谷 ☎3310-9120
JOSHIBI AP Graduate & Degree
Show 2021 1月14日(金)～26日(水)午前
10時～午後5時(26日は3時まで。日曜
日休廊) / 女子美ガレリアニケ(和田1
丁目) / アート・デザイン表現学科ア
ートプロデュース表現領域4年生・大学院
生による卒業・修了制作展 / 場 女子美ガ
レリアニケ ☎5340-4688
座の市 1月15日(土)午前11時～午後5時
(売り切れ次第終了) / 座・高円寺 / 杉
並でとれた野菜や杉並区の交流自治体
の物産品などの販売 / 場 座・高円寺 ☎
3223-7500(午前9時～午後10時)
講演・講座
認知症サポーター養成講座 1月18日(火)

午後2時～4時 / 荻窪会議室 / キャラバ
ン・メイト / 区内在住・在勤の方 / 20名
(申込順) / 申 ☎電話で、ケア24南荻窪
☎5336-3724 / 終了後に認知症サポ
ーターの証し「認知症サポーターカード」
を差し上げます
インボイス対策セミナー 1月18日(火)午
前10時～11時30分 / 産業商工会館 / 税
理士・脇田弥輝 / 区内在住・在勤の方
/ 40名(申込順) / 申 ☎電話で、同会 ☎
3312-0912
減量ステップアップ講座 1月31日～3
月7日の毎週月曜日、午後2時～3時30分
(計6回) / 東京衛生アドベンチスト病院
(天沼3丁目) / 血液検査ほか / 東京衛生
アドベンチスト病院内科医師・佐々木温
子 / 区内在住・在勤の方 / 5名(申込順)
/ 4万7000円 / 申 ☎電話で、同会 ☎3392-6151(月～
金曜日午前11時～午後5時(金曜日は2時
まで。祝日を除く))
歴史講演会「内田秀五郎と荻町土地
区画整理」 2月5日(土)午後1時30分～3時
30分 / 阿佐谷地域区民センター / 元郷
土博物館館長・寺田史朗 / 80名(先着
順) / 500円 / 場 杉並郷土史会・西 ☎
5336-3537
講演会「人生に効く脳科学」 2月17日

(木)午後4時～5時30分 / 杉並公会堂 / 黒
川伊保子 / 区内在住・在勤・在学の方
ほか / 90名(申込順) / 申 ☎電話で、同会 ☎3392-1338 / オンライン配信あり
その他
杉並区シルバー人材センター入会説明
会 1月11日(火)・12日(水)、2月15日(火)・
16日(水) / 同センター(阿佐谷南1丁目)
/ 同センターでの働き方を説明 / 区内在
住のおおむね60歳以上で臨時的、短期
的または軽易な仕事を希望の方 / 申 ☎
電話で、同センター ☎3317-2217 / 実施
時間はお問い合わせください
税金なんでも相談会 1月13日(木)午後1
時～4時 / 東京税理士会荻窪支部(荻窪
5丁目) / 申 ☎電話で、同支部 ☎3391-
0411(午前9時30分～正午・午後1時～
5時。土・日曜日、祝日を除く) / 1人45
分程度
シルバー人材センターリサイクル自転車
の販売 1月24日(月)～26日(水)午前11時～
午後4時 / リサイクル自転車作業所(永
福2丁目) / 販売価格=7000円～ / 申
24日のみ往復はがき(8面記入例)で、
1月12日(消印有効)までに同センター
(〒166-0004阿佐谷南1-14-2みなみ阿佐
ヶ谷ビル6階) / 場 リサイクル自転車作

業所 ☎3327-2287(土・日曜日、祝日
を除く)
相続・離婚・金銭問題等書類・手続無
料相談会 1月24日(月)午後1時～4時 / 庚
申文化会館(高円寺北3丁目) / 区内在
住・在勤・在学の方 / 場 東京都行政書
士会杉並支部 ☎0120-567-537
相続・不動産・空き家無料相談会 1
月27日(木)午後1時～5時 / 阿佐谷地域区
民センター / 区内在住・在勤の方、区
内に土地や建物を所有の方 / 15組(申
込順) / 申 ☎電話で、1月26日までに
日本地主家主協会事務局 ☎3320-6281
(月～金曜日午前9時～午後4時30分
〈祝日を除く〉) / 1組1時間程度。関係
資料がある場合は持参
●東京税理士会杉並支部
税金なんでも相談会 1月11日(火)午前10
時～正午・午後1時～4時 / 同支部(阿佐
谷南3丁目) / 申 ☎電話で、1月7日までに
同支部 / 1人40分程度
税理士による相続税無料相談会 1月20
日(木)午後1時～4時30分 / 同支部(阿佐
谷南3丁目) / 申 ☎電話で、1月19日までに
同支部 / 1人40分程度
…… いずれも ……
場 東京税理士会杉並支部 ☎3391-1028

※広告の内容については、各広告主にお問い合わせください。広告掲載のお問い合わせは広報課へ。

新型コロナワクチン「3回目接種」の概要をお知らせします。

新型コロナワクチン3回目接種については、対象年齢等により2回目接種からの接種間隔が異なります。下記をご覧ください。最新情報については、区ホームページ（右2次元コード）をご確認ください。

—問い合わせは、杉並区新型コロナワクチン接種コールセンター ☎0120-023-015（1月4日から）へ。



| | |
|----------|---|
| 対象者 | <ul style="list-style-type: none"> ・医療従事者等、高齢者施設等の入所者・従事者…… 2回目接種日から 6カ月以上経過 ・65歳以上の方…… 2回目接種日から 7カ月以上経過 ・18～64歳の方…… 2回目接種日から 8カ月以上経過 <p>※2回目接種日から6～8カ月後の同日から接種できます。※6～8カ月後に同日が無い場合は、その翌月の1日から接種できます。</p> |
| 接種するワクチン | <p>「武田／モデルナ社製」または「ファイザー社製」ワクチン</p> <p>これまで接種したワクチンの種類に関わらず、いずれかのワクチンを選択して接種できます。</p> <p>※1・2回目接種では、接種した区民の約20%が「武田／モデルナ社製」、約80%が「ファイザー社製」のワクチンを接種しています。3回目接種では、国から自治体に対して、50%ずつ配分される予定であり、1・2回目に「ファイザー社製」を接種した人数分の「ファイザー社製ワクチン」は区へ配分されない見込みです。</p> |

■接種券発送スケジュール

接種券は、**3回目接種ができる月の前月までに**対象者に発送する予定です。

※接種間隔の短縮により、3年7月に2回目接種をした医療従事者等については、4年1月前半に接種券を発送します。

■予約方法

75歳以上の方

日時・会場を指定した接種券を発送します。

65～74歳の方

① 1・2回目の接種いずれも区の集団接種会場で接種

日時・会場を指定した接種券を発送します。

② 1・2回目の接種いずれかでも区の集団接種会場以外で接種

日時・会場の指定は行いません。コールセンター・予約専用サイトまたは医療機関に予約・お問い合わせください。

64歳以下の方

日時・会場の指定は行いません。コールセンター・予約専用サイトまたは医療機関に予約・お問い合わせください。

■接種会場

■集団接種会場

阿佐谷ワクチン接種特設会場（阿佐谷南2-14-9）、立正佼成会法輪閣（和田2-8-36）、タウンセブンホール（上荻1-9-1タウンセブンビル8階）

※このほか、下高井戸おおぞら公園（下高井戸2-28-23）、杉並会館（上荻3-29-5）、旧永福図書館（永福4-25-7）、高井戸地域区民センター（高井戸東3-7-5）を2月に開設予定。

■医療機関

区内の病院・診療所でも2月以降順次接種を本格化していきます。ワクチン接種が受けられる医療機関の一覧は区ホームページ（右2次元コード）をご覧ください。



コールセンターの電話番号がフリーダイヤルになりました

1月4日から予約を受け付けるコールセンターの電話番号がフリーダイヤルになりました。

新  **0120-023-015**

※受付時間=午前9時～午後5時（土・日曜日、祝日を含む）

「5～11歳」の接種の準備をしています



国の方針が決まり次第、速やかに、5～11歳の区民を対象に新型コロナワクチン接種を開始します。接種会場・接種開始日等の詳細は、今後の広報すぎなみ、区ホームページ等でお知らせします。

新型コロナワクチン接種証明書が新しくなりました

■接種証明書（電子版）[国内用・海外用]

新型コロナワクチン接種証明書アプリから申請することで、スマートフォン上に2次元コード付き接種証明書（電子版）が発行されます。申請時に、マイナンバーカードによる本人確認が必要です。詳細は、デジタル庁ホームページ（右2次元コード）をご覧ください。



■接種証明書（紙版）[国内用・海外用]

紙の接種証明書は、引き続き杉並保健所保健予防課で郵送による申請を受け付けています。詳細は、区ホームページ（右2次元コード）をご覧ください。



■接種済証 [国内用]

3回目接種のために区から発送される接種券に、1・2回目の接種記録が記載されています（接種後に区内転入した方等を除く）。国内では正式な接種済証となることから、必ずしも接種証明書（国内用）の交付を受ける必要はありません。大切に保管してください。

子育て世帯への臨時特別給付金 昨年内に現金10万円を一括支給しました

子育て世帯への臨時特別給付金のクーポン相当分（5万円）について、区市町村の実情に応じ、現金支給も可能とされました。そのため杉並区では、子育て家庭の利便性と支給の迅速化を図るため現金支給とし、先行給付金（5万円）と合わせて昨年内に3年9月分児童手当（本則給付）受給者へ現金10万円を一括して支給しました。今後、新生児への支給や申請が必要と見込まれる世帯への案内を発送する予定です。

問 子ども家庭部管理課子ども医療・手当係