

広報 すぎなみ

Suginami



支えあい共につくる
安全で活力あるみどりの住宅都市 杉並

7/15
令和3年(2021年)
No.2307

私たちチームナミスケ。
ただいままちで活動中!

区で開催されるイベントなど、さまざまな場でサポート役として活動し、縁の下の力持ちとなっている「チームナミスケ」のボランティアの皆さん。東京2020オリンピック・パラリンピック競技大会をきっかけに、各自が得意なことや興味のあることを生かしながら、楽しく活動しています。ぜひ、あなたも「チームナミスケ」に加わってみませんか?



特集

すぎなみ版ボランティア

人
すぎなみピト

TEAM NAMISUKE

チームナミスケ

※撮影時のみ、マスクを外しています。

新型コロナ感染拡大
防止にご協力ください

緊急事態宣言が発出されています

区立施設の利用等については、区ホームページ(右2次元コード)をご覧ください。



Episode - 1 原動力は「人の役に立ちたい」という気持ちです。

—チームナミスケに参加したきっかけを教えてください。

3年前に仕事の関係で杉並に引っ越ししてきました。杉並は商店街がたくさんあって、阿佐谷の七夕まつりや高円寺の阿波おどりなどお祭りが盛んで、人と人の触れ合いが残っている温かいまちです。高校生の時から地元でボランティア活動をしていたのですが、新たに暮らすこのまちでも何かやってみようかと考えて、広報でチームナミスケの存在を知った時に「これだ!」と思って応募し、永福体育館1周年記念イベントや小学校でのかけっこ教室などでお手伝いをしてきました。

—活動の原動力となっているのは何ですか？

「人の役に立ちたい」というシンプルな気持ちです。子どもの頃にアニメや漫画を見て、どこか正義のヒーローに憧れていた部分があったのでしょうか。普段は保育士として働きながら、チームナミスケの活動では、特に子どもたちに関わるイベントをメインに参加しています。ボランティアはあくまで脇役ですので、イベントに来てくださった人たちがいい思い出を持って帰れるように、**明るく元気にサポート**することを心掛けています。



プロフィール：北村 大樹 (きたむら・だいき) 転職を機に神奈川から杉並へ転入。保育士として保育園で勤務しながら、チームナミスケのほか、地域のお祭りでのボランティア活動などにも参加。

人とつながる楽しさを感じられます!

—ボランティア活動を通して何を得ていると感じますか？

イベントに参加した子どもたちや保護者が笑顔で楽しんでいる様子を見ると、僕自身とてもうれしい気持ちでいっぱいになります。また、もともと人前に出るのが得意ではありませんでしたが、ボランティア活動を通してさまざまな人と関わっていくうちに、**人とつながる楽しさを感じるようになったのも成長**だと思います。

—今後はどんな活動に挑戦したいですか？

直近では、やはり東京2020大会関連の活動ですね。何かしらの活動に関われたらいいなと楽しみにしています。ほかにも、子ども関連のイベントは自分の中で温めているアイデアがいろいろとあるんです。いつか実現できるように、今以上にチームナミスケでの横のつながりをつくりたいですし、若い世代をはじめ、杉並でもっとボランティア仲間を増やしていきたいです。



若い人にも興味をもってもらいたい!

Episode - 2 活動しながら興味や好奇心がどんどん湧いてきます。

—チームナミスケに参加したきっかけを教えてください。

もともとバスケットをしていてスポーツに興味があったことから、東京2020大会にボランティアとして関わってみたいと考え、応募しました。ボランティアの経験はなかったのですが、ちょうど子育ても落ち着いてきたので、よい機会ではないかと思ったのも理由の一つです。メールで届く募集案内を見て、興味がある案件に手を挙げるようにしています。



プロフィール：内匠 美樹 (たくみ・みき) 杉並に家族で暮らして13年。社会人・大学生・中学生の三姉妹の母。子育てが落ち着いたのと、東京2020大会の招致決定が後押しし、チームナミスケでのボランティア活動をスタート。

自分のペースでチャレンジしませんか？

—活動するなかで喜びを感じるのはどんな時ですか？

以前「イタリア文化祭」に参加した際、高齢の男性が「イタリアに思い出の場所があるのだけれど名前が思い出せない」とおっしゃったことがありました。特徴をお聞きしてスマホで検索すると場所が判明し、男性は昔旅したイタリアでの思い出をたくさん話してくださいました。「ずっと思い出せなかったけれど、今日ここに来て本当によかった」ととても喜んでくださり、そんな瞬間はやはり活動していてよかったと感じますね。

—ボランティア活動はご自身にどんな影響を与えていますか？

年齢を重ねるにつれ、なかなか新しいことに踏み出す機会を持っていない中で、いろいろなことに興味や好奇心を持ち、動けるようになったのは、チームナミスケに参加したことが大きいと思います。ボランティアですから無理はせず、**わくわくする気持ちを大切に**しながら、これからもさまざまな活動にチャレンジしていきたいです。



TEAM NAMISUKE

Episode - 3 ボランティア活動は異文化体験に似た学びがあります。

—チームナミスケに参加したきっかけを教えてください。

6年前に会社を退職した後、ボランティアの手掛かりが欲しくて区役所を訪ねました。会社員時代にドイツで5年、イタリアで11年の海外駐在を経験したのですが、海外で暮らす中で言葉や習慣の違いに困る場面が多々ありました。そんな時、いつも助けてくれたのは現地の人たちです。その優しさが心に残っていて、自分が日本へ帰国したらいつか恩返しをしたいと考えており、ボランティアに関心が向きました。

初めて参加したのは、日本で暮らす外国人に日本語を教える活動です。その後、語学分野の活動にとどまらず、自分が住む杉並でもいろいろと取り組んでいきたいと考え、チームナミスケにも参加しました。現在はチームナミスケのほかにも、いくつかの機関でボランティア活動をしています。



一緒に楽しみながら活動しましょう!

プロフィール：高木 文夫 (たかぎ・ふみお) 新宿区出身、浜田山在住。会社員時代に海外で駐在生活を体験。現地の人にお世話になった恩返しにと、退職後からボランティア活動を始める。今夏の東京2020大会では東京都のボランティアとして、来日する要人のサポートを担う予定。

—ボランティア活動のどんな点に魅力を感じますか？

私にとってボランティア活動は「異文化体験」だと思っています。会社勤めをしている時代には出会わなかった、**今まで自分が知らなかった世界で生きてきた方々とさまざまな話ができる**。その対話からたくさんのことを学ぶ。まさに海外で経験した異文化体験と同じです。若い世代の人たちと触れ合う機会が持てるのも良いですね。



TEAM NAMISUKEで、一緒に活動しませんか？

TEAM NAMISUKEへの登録は、杉並区ボランティア登録サイト [HP](https://www.city-suginami-tokyo-volunteer.jp/) <https://www.city-suginami-tokyo-volunteer.jp/> (右2次元コード) から行えます。
登録時に選択したジャンル(複数選択可)のボランティア情報を、メールマガジン形式でお届けします。
 語学ボランティア 防災・防犯 ホームステイ・ホームビジット
 教育 区内イベント 福祉・医療・介護
 環境・美化 保育・子育て
興味のあるボランティアがあれば、活動への申し込みができます。杉並区をより良いまちにいくために、一緒に活動しませんか。



TEAM NAMISUKE (チームナミスケ) とは？

東京2020オリンピック・パラリンピック競技大会を契機として、元年にスタートした杉並区独自のボランティア制度。個々に行っていたボランティア活動を、杉並区交流協会や杉並ボランティアセンターと協力して、気軽に参加できる仕組みを整えました。

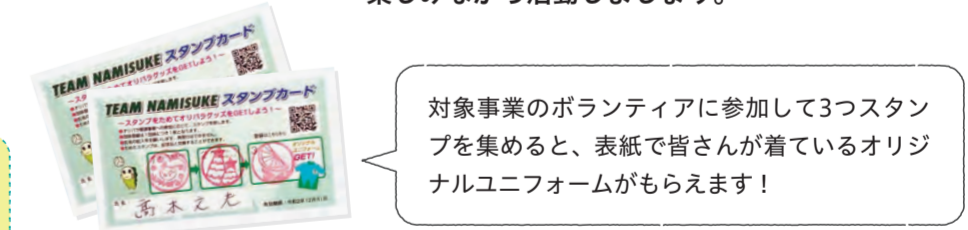


—シニア世代にとってボランティア活動はどんな良さがありますか？

定年退職した後、突然自由な時間ができたことに戸惑う方も多く聞きますが、私自身はボランティアを始めたためか、社会とのつながりの形が変わっただけでギャップを感じませんでした。「社会の役に立つ」という視点で考えれば、会社員もボランティアも共通する部分があると思います。社会貢献の選択肢はたくさんありますが、ボランティアの良さは「あくまでボランティアである」こと。無理する必要はなく、自分の都合や興味、得意なことを鑑みて、楽しくできる活動を選べばよいのです。会社を引退した方々は、職場で経験したことが生きる活動がきっと見つかるのではないのでしょうか。地域に根差した活動であれば身近な場所で気軽に動いて、自身のまちへの恩返しもできます。

—最後に、ボランティア活動に興味のある方に向けてメッセージをお願いします!

私自身、ボランティア活動があることで健康に気を配り、必要なことは新たに勉強し、シニアになった今でも成長していると感じます。興味をお持ちの方がいれば、**まず一つやってみてはいかがでしょうか**。いくつか経験するうちに自分に合うもの合わないものが見えてきて、続けていく中で自然と選択肢も広がっていくはずですよ。そして、やるからには楽しまなければもったいない! ぜひ楽しみながら活動しましょう。



対象事業のボランティアに参加して3つスタンプを集めると、表紙で皆さんが着ているオリジナルユニフォームがもらえます!

YouTubeで配信中!



すぎなみピト MOVIE

すぎなみピト「TEAM NAMISUKE」のインタビューが動画でも楽しめます。右2次元コードからご覧いただけます。

紙面には掲載しきれなかった取材のこぼれ話も動画で紹介しています。



杉並区公式チャンネル

区からのお知らせ

SUGINAMI INFORMATION

保険・年金

国民年金保険料の納付は、口座振替がお得です

国民年金保険料の納め方には口座振替での方法もあります。当月分保険料を当月末に引き落とすことにより月々50円割引される早割制度を利用すると、年間600円お得になります。

口座振替を希望する方は、預貯金口座がある金融機関または杉並年金事務所へお申し込みください。また、郵送による手続きも可能です。

納付方法は口座振替のほかに、日本年金機構から送付される納付書による現金納付やクレジットカード納付、電子納付などがあります。

☎杉並年金事務所 ☎3312-1511

介護保険の高額介護サービス費の基準が変わります

8月の介護サービス利用分から、所得区分「現役並み所得者」の負担上限額が医療保険に合わせて3区分に細分化され、負担上限額が引き上げられます。

◆細分化後の「現役並み所得者」の所得区分と負担上限額(月額)

所得区分		負担上限額(月額)
現役並み所得者	(1) 課税所得690万円以上世帯	14万100円
	(2) 課税所得380万円以上690万円未満世帯	9万3000円
	(3) 課税所得145万円以上380万円未満世帯	4万4400円

☎介護保険課給付係

生活・環境

成田東1・2丁目、梅里1丁目の道路調査

狭あい道路拡幅の整備を推進するため、成田東1・

❗感染症防止対策

下記の対策にご協力をお願いいたします。

- 体調不良時の利用自粛
- マスク着用や手洗い・手指消毒の励行
- ソーシャルディスタンスの十分な確保
- 室内の定期的な換気
- 大声での発声、歌唱、声援等が生じる活動の自粛

2丁目、梅里1丁目の2項道路(※)の現地調査を実施します。調査は、委託事業者の調査員が道路上で道路幅の計測等を行います。

※建築基準法第42条2項で指定された道路で、幅員4m未満の道路。

☎狭あい道路整備課狭あい道路整備推進係

募集します

ゆうゆう館3年度下半期団体利用申請

10月～4年3月の間、定期的にゆうゆう館の利用を希望する団体の利用申請を受け付けます。

☎区内在住で、60歳以上の方が8割以上で構成される5名以上の団体、高齢者支援団体(さざんか一ど登録団体で高齢者の社会参加の支援を目的とした活動を実施している団体) ☑直接、申請書を7月22日～8月5日に利用を希望するゆうゆう館へ提出 ☎各ゆうゆう館、高齢者施策課施設担当 ☎申請時に参加者の名簿を提出

杉並ふれあい農業推進フォトコンテスト

☎「杉並の農風景(野菜や花など)」に関係する写真 ▶ **大きさ** = 六ツ切(A4サイズの印画紙に印刷した写真でも可) ▶ **賞** = 農業委員会会長賞1名(賞状、副賞〈区内共通商品券5000円分〉)、入選5名(副賞〈区内共通商品券2000円分〉)、佳作10名(副賞〈区内共通商品券1000円分〉)、入賞者除く応募者全員(区内共通商品券500円分) ▶ **入賞者発表** = 11月上旬頃 ☎区内在住・在勤・在学の個人または団体(1人2点まで) ☑作品の裏面に住所・氏名・電話番号・タイトルを書いて、10月8日(必着)までに杉並区農業委員会(〒167-0043上荻1-2-1Daiwa荻窪タワー2階産業振興センター都市農業係内)へ郵送・持

【重要なお知らせ】

新型コロナウイルスの感染状況によっては、本紙および過去の「広報すぎなみ」掲載の催しや募集の内容等が中止または延期になる場合があります。最新情報は、各問い合わせ先にご確認いただくか、区ホームページをご覧ください。



参 ☎同委員会事務局 ☎5347-9136 ☎応募作品は返却しません。個人を特定できる場合は、事前に写っている人の承諾が必要。入賞作品はネガなどの提出をお願いするなど、杉並の農業振興に関するイベント等に利用することがあります



▲昨年度の優秀作品

特別弔慰金の請求受け付け中

☎戦没者等の死亡当時の遺族で2年4月1日(基準日)に公務扶助料や遺族年金を受けている方(戦没者等の妻や父母等)がいない場合、先順位の遺族1名に額面25万円、5年償還の記名国債を支給 ▶ **請求期限** = 5年3月31日 ▶ **受付時間** = 午前9時～午後4時 ☎保健福祉部管理課地域福祉係

8月の各種健康相談 いずれも予約制。申し込みは、各保健センターへ。

保健センター名	子育て相談	母親学級	平日パパママ学級	離乳食講習会	0歳からの歯みがき・歯科健診(乳幼児歯科相談)	栄養・食生活相談	ものわずれ相談	心の健康相談		
荻窪 (荻窪5-20-1) ☎3391-0015	19日(木)	計測は1歳の誕生日月まで(荻窪・高円寺保健センターは7カ月まで)。 時間帯はお問い合わせください。	4日(水) 18日(水)	午後1時30分～4時。初産の方優先(荻窪保健センターは初産の方のみ)。 母子健康手帳持参。週数制限なし。	-	25日(水)	午前 6日(金) 27日(金) 午後 5日(木)	6日(金)	26日(木) 午後1時30分	5日(木) 午前9時45分 18日(水) 午後1時30分
高井戸 (高井戸東3-20-3) ☎3334-4304	2日(月)	-	-	3日(火)	午前 2日(月) 23日(月) 午後 -	5日(木)	午前9時～正午	27日(金) 午前9時30分	3日(火) 19日(木) 26日(木) 午後1時30分	
高円寺 (高円寺南3-24-15) ☎3311-0116	26日(木)	6日(金) 13日(金)	13日(金) 午前10時～正午	11日(水)	午前 3日(火) 17日(火) 午後 5日(木)	17日(火)	午後1時30分、午後11時15分～2時35分	12日(木) 午後2時	6日(金) 午後2時 26日(木) 午前9時30分	
上井草 (上井草3-8-19) ☎3394-1212	25日(水)	5日(木) 19日(木)	-	26日(木) (生後9カ月頃から)	午前 25日(水) 午後 4日(水)	-	-	10日(火) 午後1時30分	16日(月) 午後1時30分	
和泉 (和泉4-50-6) ☎3313-9331	12日(木)	-	4日(水) 午後1時～3時	19日(木) (生後9カ月頃から)	午前 12日(木) 午後 25日(水)	-	-	18日(水) 午前10時	3日(火) 午後1時30分	

杉並区に転入し、妊婦・乳幼児健診受診票、予防接種受診票が必要な方は、各保健センターまたは子ども家庭部管理課母子保健係(区役所東棟3階)へ。ベビーカー等の盗難が発生しています。会場は狭いためベビーカーで回ることができません。チェーン錠を付けるなど各自でご注意ください。

凡例 ☎日時 場場所 内容 講師 対象 定員 参加費(記載のないものは無料) ☑申し込み(記載のないものは直接会場へ) ☎問い合わせ 他その他 ☒Eメールアドレス ☎HPホームページアドレス

暑い夏がやってくる!

区立小中学校のプールを開放します

—— 問い合わせは、学校支援課学校開放担当へ。

「杉並区学校開放事業ツイッター」でプールの利用状況をお知らせします

学校開放プールは、新型コロナウイルス感染症対策として各校各回の定員を40名で開催します(事前予約不要)。来校前に、ツイッター(右2次元コード)をご確認ください。



費用 1回200円 ※中学生以下の方は無料。

開場右表のとおり 区内在住・在勤・在学の方(小学3年生以下の児童は、水着を着用した16歳以上の保護者同伴。夜間プールの午後6時30分以降は小学4～6年生の児童も保護者同伴。付き添いの保護者1名に対して、2名までの児童が利用できます) 付き添いの保護者にも利用料金がかかります。水着を着用していない方は、プールサイドに入れません。スイミングキャップ持参。自動車・バイク・自転車での来校不可。光化学スモッグ注意報や熱中症対策により利用できなくなる場合あり

▶開放時間

昼=午前9時30分～正午、午後1時30分～4時
夜=午後5時30分～8時(方南小学校を除く)

学校名	開放期間	開放時間帯	
		昼	夜
阿佐ヶ谷中学校(阿佐谷南1-17-3)	8月1日(日)～15日(日)	●	●
方南小学校(方南1-52-14)	8月7日(土)～21日(土)	●	—
高円寺学園(高円寺北1-4-11)	8月8日(祝)～22日(日)	●	●

8月31日までに申請してください

新型コロナウイルス感染症生活困窮者自立支援金

新型コロナウイルス感染症の影響に対する支援として、総合支援資金等の再貸し付けが8月末までに終了する世帯で、区に住居登録し収入・資産等の要件を満たす世帯主等に対し、支援金を支給します。

対象者となる方には申請書等を7月上旬に発送しました。申請書に必要事項を記入し、8月31日(消印有効)までに郵送してください。

手続きについては、杉並区自立支援金相談コールセンター ☎080-6790-0431。制度については、国コールセンター ☎0120-46-8030(いずれも午前9時～午後5時(土・日曜日、祝日を除く))

ありがとうございました

新型コロナウイルス感染症に係る寄贈



▲アルコールスタンド寄贈時の様子

寄贈された物品は、新型コロナウイルス感染症の予防・拡大防止に活用します。—— 問い合わせは、総務課総務係へ。

主な寄贈品と寄贈者(6月1日現在。敬称略・順不同)
※「広報すぎなみ」5月15日号以前掲載分を除く。

- 足踏式アルコールスタンド：中央大学杉並高等学校物理部=1台
- マスク：匿名分=56枚

区内空間放射線量等測定結果

6月に実施した、区内の空間放射線量率および区立小中学校・保育園等の給食食材の放射能濃度測定の結果、特に異常はありませんでした。詳細は、区ホームページをご覧ください。

空間放射線量率の測定については、環境課公害対策係。区立小中学校・保育園等の給食食材の放射能濃度測定については、学務課・保育課。放射能濃度測定の方法については、杉並保健所生活衛生課衛生検査係 ☎3334-6400

粗大ごみ収集の申し込みを休止します

粗大ごみ受付センターのシステムメンテナンスのため、電話・インターネット・ファクスでの申し込みを休止します。

- 休止期間=7月24日(土)午後8時～25日(日)午後7時

☎杉並清掃事務所 ☎3392-7281



急病診療のご案内

必ず事前に電話で相談し、保険証・医療証を持参してください。未成年者の受診は、原則保護者等が付き添いをお願いします。

機関	診療科目	月～金曜日	土曜日	日曜日、祝日	備考
休日等夜間急病診療所 (杉並保健所2階) ☎3391-1599	小児科	午後7時30分～10時30分			受け付けは終了30分前まで。受診前にお電話ください。※午後5時以降小児科は、1歳以上が診療対象。
	内科・小児科・耳鼻咽喉科		午後5時～10時(※)	午前9時～午後10時(※)	
	外科			午前9時～午後5時	
急病診療医療機関(当番医)の案内は ☎7399(または☎5347-2252)	内科・小児科			午前9時～午後5時	受け付けは終了30分前まで。受診前に医療機関へお電話ください。
歯科保健医療センター (杉並保健所5階) ☎3398-5666	歯科			午前9時～午後5時	受け付けは終了1時間前まで。受診前にお電話ください。

医療機関案内・急病相談

機関	月～金曜日	土・日曜日、祝日	備考
杉並区急病医療情報センター ☎7399(または☎5347-2252)	午後8時～翌日午前9時	午前9時～翌日午前9時	相談員による対応
東京都医療機関・薬局案内サービス (ひまわり・t-薬局いんふお) ☎5272-0303	案内24時間受け付け		コンピューターでの自動応答
東京消防庁救急相談センター ☎7119(または☎3212-2323)	相談午前9時～午後8時		相談員による対応
東京消防庁救急相談センター ☎7119(または☎3212-2323)	24時間受け付け		相談医療チームによる対応

※申し込みは「広報すぎなみ」の発行日からとなります。
※紙面上では市外局番「03」の表記を省略しています。

ひとり親世帯以外の子育て世帯の方へ

子育て世帯生活支援特別給付金の申請受け付けが始まります



新型コロナウイルス感染症による影響が長期化する中で、低所得の子育て世帯へ給付金を支給します。詳細は区ホームページ（右上2次元コード）をご覧ください。

—— 問い合わせは、子育て世帯生活支援特別給付金（ひとり親世帯以外の子育て世帯分）臨時受付窓口 ☎5307-0340、子ども家庭部管理課子ども医療・手当係へ。

支給額

児童1人当たり5万円（1回限り）

対象者

次の「養育要件」と「所得要件」の両方を満たす方

●養育要件

平成15年4月2日～令和4年2月末に生まれた児童（特別児童扶養手当対象の児童の場合、申請時点で20歳未満）を養育する父母等

●所得要件

次のいずれかに当てはまること

- ・3年度分の住民税が非課税
- ・新型コロナウイルス感染症の影響を受けて家計が急変し、1月以降の収入が住民税非課税の基準相当となる見込み

申請方法

申請書等（子ども家庭部管理課子ども医療・手当係〈区役所東棟3階〉で配布。または区ホームページから取り出せます）を同係へ郵送。または、7月26日から子育て世帯生活支援特別給付金（ひとり親世帯以外の子育て世帯分）臨時受付窓口（区役所東棟7階）へ持参

申請期限

4年2月28日（必着）

その他

- すでに子育て世帯生活支援特別給付金（ひとり親世帯分）を受給された方や、本給付金について区から支給のお知らせが届いた方は対象外です。
- 配偶者からの暴力等を理由に避難されている方や離婚（協議中含む）により配偶者と別居されている方は、給付金を受け取れる可能性がありますので、早めにご相談ください。

個人住民税（特別区民税・都民税）、軽自動車税に係る税制を改正しました



地方税法等の一部改正に伴い、杉並区特別区税条例の一部を改正しました。

—— 問い合わせは、課税課へ。

税金の種類	主な内容	適用
個人住民税	非課税限度額等における国外居住親族の取り扱いの見直し 「扶養控除」について、対象となる「扶養親族」から30～69歳の国外居住親族が原則として除かれることに伴い、「区民税均等割・所得割の非課税限度額」および「区民税均等割の条例軽減」についても、判定に用いる「扶養親族」の範囲を扶養控除の取り扱いと同様とする。	6年度分以後の区民税
	セルフメディケーション税制の延長 特定一般用医薬品等購入費を支払った場合の医療費控除の特例（セルフメディケーション税制）について、対象をより重点化した上で5年の延長を行う。	5年度分以後の区民税
	住宅ローン控除の見直し 消費税率10%が適用される住宅取得等をした方を対象として住宅借入金等特別税額控除の控除期間を13年間とする特例について、当該住宅取得等に係る契約が一定の期間内に締結されたものである場合は、当該住宅を4年12月31日までに居住の用に供した方を対象とする。	4年度分以後の区民税
軽自動車税	種別割のグリーン化特例（軽課）の見直し 三輪以上の軽自動車に係る種別割の税率のグリーン化特例について、3年度または4年度中に初めて車両番号の指定を受けた自家用の乗用のものを除く電気軽自動車等を対象として2年延長する。	4年度および5年度の種別割（いずれも取得の翌年度のみ）

街路灯について

故障のときはご連絡ください

—— 問い合わせは、杉並土木事務所街路灯係 ☎3315-4178へ。

街路灯の球切れや灯具の破損などを見つけた場合は、所在地や街路灯に記載の管理番号（右記参照）を杉並土木事務所街路灯係までご連絡ください。速やかに対応します。



街路灯のLED化

平成29年度から、従来型に比べて高効率、長寿命なLED灯具へ改修を進めています。

街路灯の助成制度

区では、公共性のある私道上の街路灯を対象に、設置および電気料金の助成を行っています。詳細は、お問い合わせください。

「すぎナビ」への掲載

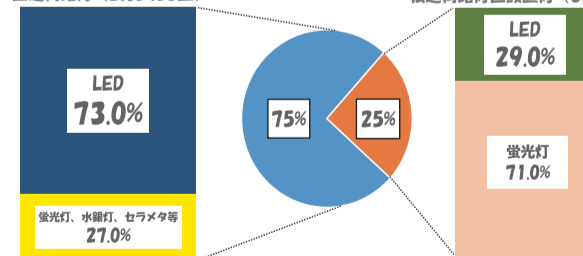
杉並区公式電子地図サービス「すぎナビ」で、区が管理する街路灯の所在地等を公開しています。

杉並区の街路灯（3万3804基）

令和3年4月1日現在

区道街路灯（2万5453基）

私道街路灯区設置灯（8351基）



心身に障害のある方や難病の方へ

福祉手当等の申請はお済みですか

—— 問い合わせは、障害者施策課障害者手当・医療係 ☎5307-0781 へ。

各種手当の支給や医療費の助成などを行っています。手当などの内容は下表のとおりです。すでに受給中の方は手続き不要です。

所得制限、年齢制限（65歳以上の方は原則対象外）、他の手当等との併給制限、施設入所制限等があります。

また、所得制限超過で手当などが受給できなくなった方でも、3年度再び所得が制限額内になれば受給できます。該当する方は再度申請手続きが必要です。詳細は、お問い合わせください。

手当等の種類	対象者	手当等の種類	対象者
心身障害者福祉手当 (◎○△□)	次のいずれかに該当する方 ● 身体障害者手帳1～3級 ● 愛の手帳1～4度 ● 脳性まひまたは進行性筋萎縮症 ● 精神障害者保健福祉手帳1級	特別児童扶養手当 (◎○□)	次のいずれかに該当する20歳未満の児童を養育している方 ● 身体障害者手帳1～3級（4級の一部）程度 ● 愛の手帳1～3度程度 ● 日常生活に著しい制限を受ける精神障害、発達障害、身体の障害、内臓の障害または疾患がある児童
障害手当 (◎○□)	次のいずれかに該当する20歳未満の児童を養育している方 ● 身体障害者手帳1・2級 ● 愛の手帳1～3度 ● 脳性まひまたは進行性筋萎縮症	重度心身障害者手当 (◎○△□)	次のいずれかに該当する方 ● 重度の知的障害者で、日常生活において常時複雑な配慮が必要な程度の著しい精神症状を有する ● 重度の知的障害と重度の身体障害が重複している ● 重度の肢体不自由者で、両上肢、両下肢の機能が失われ、かつ、座っていることが困難な程度以上の身体障害を有している
特別障害者手当 (◎□)	20歳以上で身体や精神に重度の障害（身体障害者手帳1・2級程度と愛の手帳1・2度程度の障害が重複している状態など）があるため、常時特別な介護が必要な方	難病患者福祉手当 (◎○△□)	特定医療費（指定難病）受給者証等をお持ちの方
障害児福祉手当 (◎○□)	20歳未満で身体や精神に重度の障害（身体障害者手帳1級（2級の一部）程度または愛の手帳1度（2度の一部）程度など）があるため常時介護が必要な方	心身障害者医療費助成 (◎△)	次のいずれかに該当する方 ● 身体障害者手帳1・2級（内部障害は3級まで） ● 愛の手帳1～3度 ● 脳性まひまたは進行性筋萎縮症 ● 精神障害者保健福祉手帳1級

※◎=所得制限あり、○=併給制限あり、△=65歳以上は原則対象外、□=入院・施設入所は制限あり。

空き家を活用した社会貢献

「空室・空家等利活用モデル事業」を募集します

空き家等の改修を行い、住宅の確保に特に配慮を要する方々に住まいとして提供することで地域社会に貢献する「空室・空家等利活用モデル事業」を公募します。モデル事業に選定された場合、改修費等の一部を助成します。

—— 問い合わせは、杉並区居住支援協議会事務局（住宅課管理係）、住宅課空家対策係へ。



募集事業

- ①住宅確保要配慮者の住まい・全棟型
空き家等の改修により、住宅確保要配慮者（※）を対象とした住まいを提供し、地域コミュニティの維持・再生に資する事業
- ②住宅確保要配慮者を含む住まい・全棟型
空き家等の改修により、住宅確保要配慮者が全居住者の1/4以上居住する住まいを提供し、地域コミュニティの維持・再生に資する事業
- ③高齢者および障害者の住まい・空室型
共同住宅の空き室をバリアフリー改修により、高齢者世帯および障害者世帯を対象とした住まいとして提供する事業
- ④地域コミュニティ施設型
空き家等の改修により地域交流を活性化し、住宅確保要配慮者の生活を側面から支える地域のコミュニティに貢献する施設として提供する事業

※低所得者、被災者、高齢者、障害者、子どもを養育する家庭など、住宅の確保に特に配慮を要する者。

応募対象

- おおむね1年以上、居住者のいない戸建て住宅または共同住宅（全戸空き室になったもの）
- 空き室になっている共同住宅の一室

応募条件

- 新耐震基準を満たしている（昭和56年6月以降の建物）
- 建築基準法令等に適合している（改修により適合するものを含む）
- 事業計画について建物所有者の合意が得られている
- 適正な事業の実施が可能であると判断でき、5年または10年以上事業を継続する
- 3年度中（4年3月中旬まで）に工事が完了する

助成内容（1物件当たり）

- 改修工事費用等
 - ①・③ 事業期間10年＝上限300万円、事業期間5年＝上限150万円
 - ② 事業期間10年＝上限100万円
- その他助成
上限50万円

スケジュール

事前相談（必須）＝7月30日までの午前9時～午後5時（土・日曜日、祝日を除く）
 ▶受け付け＝8月2日～10日午前9時～午後5時（土・日曜日、祝日を除く）
 ▶審査・選定＝9月上旬（予定）

詳細は、3年度「杉並区地域貢献型空室・空家等利活用モデル事業応募要領」（住宅課（区役所西棟5階）で配布。区ホームページ（右2次元コード）からも取り出せます）をご覧ください。



「知っている!」…のにだまされる!?

特殊詐欺にご注意ください!

—— 問い合わせは、危機管理対策課地域安全担当へ。

犯人はどんな声?

犯人って「怖い声」だと思っていませんか。実際は、優しく、親切に話すので、つい犯人の話を聞いてしまいます。

実際の犯行で使われた、区職員、警察官、銀行員、息子などを装った犯人の声を、特殊詐欺根絶アクションプログラム・東京ホームページ <https://action.digipolice.jp/list/sound> (右2次元コード) で聞くことができます。



詐欺の電話かも…と思ったら

一旦電話を切り、「杉並区振り込め詐欺被害ゼロダイヤル」に相談してください。

杉並区振り込め詐欺被害ゼロダイヤル

24h **5307-0800**
24時間受け付けています

区内在住の65歳以上の方に「自動通話録音機」を無償貸与します

掛かってきた全ての電話に「この電話の通話内容は防犯のため、会話内容を自動録音します。あらかじめご了承ください。」とメッセージを流して警告します。詳細・申し込みは、「自動通話録音機問い合わせダイヤル」までお問い合わせください。

自動通話録音機問い合わせダイヤル

5307-0801

月～金曜日午前9時～午後5時15分

自動録音機▶



区立小・中学校の児童生徒がデザインしたポスターを掲示しています

2年度に、区立小学校5・6年生、区立中学校1・2年生を対象に募集した特殊詐欺被害防止ポスターデザインの入賞作品の中から、8種類のポスターを作成しました。区内掲示板でご覧になれます。



新型コロナワクチン接種に便乗した詐欺にもご注意ください!

認知症を予防できる学びがあります

認知症予防教室「楽しみながら脳を鍛えて認知症予防!」



—— 問い合わせは、荻窪保健センター認知症予防教室担当 ☎3391-0015へ。

脳を鍛える活動やウォーキングなどの有酸素運動を習慣化することは、認知症予防に効果的だといわれています。

この教室では、認知機能を強化する活動とウォーキングを組み合わせたプログラムを通して、仲間と楽しみながら認知症の予防を目指します。

【時場内定費】下表のとおり 区内在住の65歳以上で、日常生活に介助の必要がない方 申はがき(12面記入例)に希望の教室番号(第2希望まで)も書いて、8月13日(必着)までに荻窪保健センター認知症予防教室担当(〒167-0051荻窪5-20-1)。または、下記認知症予防講演会での申し込みも可 抽選結果は8月下旬に送付。長寿応援対象事業

教室番号	日時(いずれも祝日を除く。各計12回)	教室名・場所・定員・費用
1	9月21日～12月14日の毎週火曜日、午後1時30分～3時30分	お江戸の歴史をウォーキング「みんなで調べて、計画して」 場 区役所分庁舎(成田東4-36-13)ほか 定16名(抽選)
2	9月8日～12月1日の毎週水曜日、午前9時30分～午後0時30分	仲間とつくりたい おとこの台所&ウォーキング(男性限定) 場 阿佐谷地域区民センター(阿佐谷南1-47-17)、荻窪地域区民センター(荻窪2-34-20)ほか 定12名(抽選) 費2500円
3	9月16日～12月9日 午前10時～午後0時30分	脳も体も健康!パソコン&ウォーキング 場 区役所分庁舎ほか 定各15名(抽選) 費各2000円
4	の毎週木曜日 午後1時30分～4時	
5	9月16日～12月9日の毎週木曜日、午後1時～3時	歩いて 学んで 耕して 「仲間と楽しく、健康寿命を延ばしましょう」 場 ゆうゆう梅里堀ノ内館(堀ノ内3-37-4) 定16名(抽選) 費1500円

※いずれも交通費等の実費あり。

こちらもCHECK!

認知症予防講演会 「認知症の予防とケアの最前線」 ～今から始める認知症予防

日時 7月30日(金)午後2時～4時
場所 西荻地域区民センター(桃井4-3-2)
講師 東京都健康長寿医療センター研究所・宇良千秋(右下写真)
区内在住・在勤・在学の方 定120名(申込順)
申 電話で、荻窪保健センター ☎3391-0015



青年期の発達障害への理解を深めるために

家族教室を開催します

おおむね15～25歳の発達障害の方が社会生活の中で遭遇しやすいことや障害特性を理解し、家族にできるサポートについて考えます。

—— 問い合わせは、障害者施策課へ。

時 19時 場 ウェルファーム杉並(天沼3-19-16) 区内在住・在勤・在学の方 定各15名 電話で、7月21日までに障害者施策課

日程	内容(ゲスト)
7月26日(月)	青年期の発達障害の理解 (ランディック日本橋クリニック・林寧哲)
8月5日(木)	児童期を抜けた時期の家族や仲間との関係性の変化 (東京家政学院大学准教授・木村文香)
8月19日(木)	杉並区の就労支援について (障害者生活支援課就労支援担当)
8月26日(木)	自立の準備期間の過ごし方、接し方 (東京家政学院大学准教授・木村文香)

※いずれも午後2時～4時。

図書館 8月の子ども向け行事



—— 問い合わせは、各図書館へ。

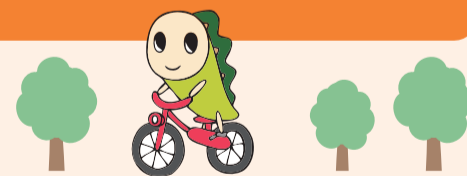
図書館	日時	内容・対象・定員	申し込み方法		
			①	②	③
中央 (荻窪3-40-23 ☎3391-5754)	8月14日(土) 午後2時～3時	科学の本ブックトーク「石～あんな石、こんな石、どんな石？」 対小学生 定10名	● (8月2日)		
	8月21日(土) 午後1時～3時	おはなし会&工作会 対小学1～2年生 定10名	● (8月2日)		
永福 (永福3-51-17 ☎3322-7141)	8月1日(日) 午前11時～11時45分	小学生のためのおはなし会・夏 対小学生 定10名			●
	8月4日(水) 午前11時～11時45分	ちょっぴりかわいいおはなし会 対幼児～小学生とその保護者 定20名	● (7月23日)		
	8月8日(祝) 午前10時～11時30分・午後2時～3時30分	ぷるぷる? べたべた? スライムづくり 対小学生 定各12名	● (7月23日)		
柿木 (上井草1-6-13 ☎3394-3801)	8月14日(土) 午後3時～4時	夏休み工作会「月齢早見盤をつくろう！」 対小学生 定16名	● (7月31日)		
高円寺 (高円寺南2-36-25 ☎3316-2421)	8月7日(土) 午後2時～3時・3時15分～4時15分	科学工作会「セバタクローボールのぶんぶんごま」 対幼児～小学生(幼児は保護者同伴) 定各10組	● (7月24日)		
宮前 (宮前5-5-27 ☎3333-5166)	8月18日(水) 午後2時～3時	かわいいおはなし会 対幼児～小学生とその保護者 定各15名	● (8月1日)		
成田 (成田東3-28-5 ☎3317-0341)	8月21日(土) 午後4時～4時30分	夏のかわいいおはなし会 対小学生 定15名	● (8月6日)		
阿佐谷 (阿佐谷北3-36-14 ☎5373-1811)	8月28日(土) 午後2時30分～2時50分・3時～3時20分	夏のこわ～いおはなし会 対5歳以上の方 定各8名			●
南荻窪 (南荻窪1-10-2 ☎3335-7377)	8月12日(木)、13日(金) 午前10時～11時	わたしも ぼくも としょかんいん 対小学生 定各10名		●	
	8月21日(土) 午前10時～11時・午後2時～3時	なつやすみ工作会「パタパタをつくろう！」 対小学生 定各10名		●	
高井戸 (高井戸東1-28-1 ☎3290-3456)	8月1日(日)～31日(火)	読書感想文におすすめの本～夏休みの宿題お助けコーナー 対小学生			●
	8月21日(土) 午後2時～3時	夏のちびっこシアター 対幼児～小学生とその保護者 定14名	● (8月7日)		
	8月4日(水)・11日(水)・18日(水)・25日(水) 午後3時～3時30分	中高生による読み聞かせ 対幼児～小学生 定各7名			●
方南 (方南1-51-2 ☎5355-7100)	8月4日(水) 午後3時～3時20分・3時45分～4時5分	こわ～いおはなし会 対小学生以上の方とその保護者 定各10組	● (7月23日)		
	8月25日(水) 午後3時～3時20分・3時45分～4時5分	夏のスペシャルおはなし会「み～んなあつまれ！」 対幼児以上の方とその保護者 定各10組	● (8月11日)		
今川 (今川4-12-10 ☎3394-0431)	8月23日(月) 午後3時～3時30分	夏のスペシャルおはなし会 対幼児～小学生 定10名			●

申し込み方法

- ①記載の日付から、電話または直接、各図書館へ(申込順)
- ②応募用紙(各図書館で配布)を、8月1日までに直接各図書館へ(抽選)
- ③当日直接会場へ(先着順)

交通ルールやマナーを守り、楽しく過ごしましょう

夏休みも交通事故に気をつけて



大人も子どももヘルメットを着用しましょう

交通事故の被害を軽減するためには、頭部を守ることが大切です。

自転車使用時はヘルメットの顎ひもをしっかり締めましょう。



「ながら」運転は絶対にやめましょう

自転車使用中のスマートフォン・イヤホン・傘などの使用は違反です。

横に並んで走るのはやめましょう

横に並んでの自転車走行は違反です。縦一列で走りましょう。

交差点では安全を確認しましょう

交差点での飛び出しはとても危険です。大きな事故につながります。

必ず一時停止し、左右の安全を確認しましょう。



信号を守り、横断歩道を渡りましょう

信号無視や横断禁止箇所の横断は事故の可能性が高まります。無理な横断は絶対にやめましょう。

閻杉並警察署 ☎3314-0110、高井戸警察署 ☎3332-0110、荻窪警察署 ☎3397-0110、杉並土木事務所 ☎3315-4178

なかま集まれ!

区主催のサークル活動をご紹介します。
活動に区は関与していません。問い合わせは、直接各掲載団体へ。

1・4・7・10月の
15日号に掲載

掲載の申し込み・問い合わせ

生涯学習・芸術・文化・その他
社会教育センター (〒166-0011梅里1-22-32 ☎3317-6621 ☎3317-6620)

スポーツ (ダンス・健康的運動を含む)
スポーツ振興課施設管理係 (住所・電話は区役所宛 ☎5307-0693)

生涯学習・芸術・文化

韓国語会話 (生活文化読本) / 高井戸ハンダルの会 第2・4火曜日午後1時30分～3時 / 高井戸地域区民センター / 月3000円 / ☎青木 ☎070-5545-4389

中国語 / 張先生の会 第2・4日曜日午前10時～正午 / 永福和泉地域区民センター / 月3500円 / ☎武井 ☎3302-1386

俳句 / アルシュ句会 第1月曜日午後1時～4時 / 長仙寺会館 / 月2500円 / ☎田嶋 ☎3314-2137

俳句 / 七色の会 第2金曜日午後1時～4時 / 荻窪地域区民センター / 月1500円 / ☎齊藤 ☎090-2174-0307

写真 / 杉並写真会 主に第1水曜日午後6時30分～8時 / 主に方南会館 / 月

2000円 / ☎二本柳 ☎5938-5212

絵手紙 / やまもの会 第2・4水曜日午後2時～4時 / ゆうゆう高井戸東館 / 1回1000円 / ☎花崎 ☎080-5863-2382

男声合唱 / ハイ&ロー 第1・2・4木曜日午後1時～4時 / 主に高井戸地域区民センター / 入会金1000円、月4000円 / ☎田中 ☎090-4934-4173

ギター合奏 / シュガー 主に第2・4土曜日午後2時～4時 / 主に産業商工会館 / 月2000円 / ☎川添 ☎080-5679-5195

女声アカペラコーラス (ポップスほか) / DIVA 水曜日午後2時～4時 (月3回) / 川崎宅 (阿佐谷南2丁目) / 1回1000円 / ☎福家 ☎090-5399-3614

女声コーラス / やよい会 金曜日午前10時30分～午後0時30分 (月4回) / 川崎宅 (阿佐谷南2丁目) / 月4000円 / ☎福家 ☎090-5399-3614

三味線 (長唄、初心者歓迎) / 伎音会 主に第2・4月曜日午後1時～3時 / 井草地域区民センター / 月3500円 / ☎糸川 ☎080-1044-4271

囲碁 (初心者歓迎) / 荻窪石心会 月～土曜日午後1時～6時 / 荻窪地域区民センター / 入会金2000円、年3000円 / ☎吉野 ☎3392-0871

スポーツ

太極拳 (初心者・見学歓迎) / 上井草太極拳クラブ 毎週火曜日午後1時～3時 / 上井草スポーツセンター / 入会金1000円、月4000円 / ☎米山 ☎3399-8679

健康体操 / 自彊術南阿佐谷 水曜日午後2時～3時30分 / 東一会館 (成田東4丁目) / 月3250円 / ☎鈴木 ☎090-4843-1797

楽しくフォークダンス / リリィ 月曜日午後3時～5時 (月4回) / 下高井戸区民集会所 / 入会金1000円、月2000円 / ☎大原 ☎3324-2721

フラメンコ / たのしくフラメンコ 木曜日午前11時～正午 / スタジオマイテ (西荻南4丁目) / 1回1000円 / ☎桑原 ☎090-9978-5674

硬式テニス (中上級) / パラゴンテニス 土・日曜日、祝日ほか (1回2～4時間) / 区内コートほか / 1回500～800円 / ☎倉澤 ☎3325-5748

バトントワリング (幼児・児童) / 新泉バトン 土曜日午前9時15分～10時45分 (月2回) / 方南小学校 / 月2500円 / ☎多田 ☎090-7405-9664

文化・芸術を応援! すぎなみアート応援事業

杉並区新しい芸術鑑賞様式助成金 (第2期) 募集を開始します

3密を防ぐ等の新型コロナウイルス感染症対策を講じて区内で実施する文化・芸術活動事業に対し、事業に係る経費の一部を助成します。

—— 問い合わせは、文化・交流課芸術鑑賞助成金担当 ☎5307-0734へ。

対象者 平成31年4月1日～令和3年3月31日に、区内で一般公衆への鑑賞を目的とした事業を、2回以上実施した実績を有する個人または団体
※第1期承認事業者による申請不可。

●個人の要件
申請時点で区に住居登録があること

●団体の要件
次の全てを満たしていること

- ① 団体の意思を決定し、執行する組織が確立していること
- ② 自ら経理し、監査する等の会計組織を有すること
- ③ 団体の本部事務所や本店が杉並区内に存在すること
- ④ ①～③が明記されている定款またはこれに準ずる規約・会則等を有すること

助成金額 1事業当たり40万円 (対象経費合計額の2/3を上限)

予定件数 25件程度

事業実施対象期間 4年3月31日まで

受付期間 7月20日～8月20日 (必着)

申請方法 申請書 (区ホームページから取り出せます) に必要書類を添えて、郵送・Eメールで文化・交流課芸術鑑賞助成金担当 ☎bunka-g2@city.suginami.lg.jp

結果通知 10月上旬 (予定)

注意事項

- ・申請書類の返却はいたしません
- ・募集要項、必要書類等の詳細は、区ホームページ (右2次元コード) を必ずご確認ください

3年度 次代を担う皆さんへ

成人祝賀のつどい

☎4年1月10日(祝) ☎杉並公会堂 (上荻1-23-15) ☎区内在住で平成13年4月2日～平成14年4月1日生まれの方 (該当する方へ11月下旬に案内状を発送予定) ☎児童青少年課 ☎3393-4760

	第1回	第2回	第3回
開場時間	午前9時	正午	午後3時
式典開始時間	午前9時30分	午後0時30分	午後3時30分
住所 (町名・丁目・番地)	荻窪、上高井戸、久我山、松庵、高井戸西、高井戸東、西荻南、南荻窪、宮前、下高井戸 (5丁目全域)、成田西 (1丁目10～30番、2～4丁目全域)、成田東 (1丁目9～51番、2丁目10～39番、3・4丁目全域、5丁目1～11・23～33・36～38・41・42番)、浜田山 (2～4丁目全域)	阿佐谷北、天沼、井草、今川、上井草、上荻、清水、下井草、善福寺、西荻北、本天沼、桃井、高円寺北 (3丁目5～16・26～31・36～42番、4丁目全域)	阿佐谷南、和泉、梅里、永福、大宮、高円寺南、方南、堀ノ内、松ノ木、和田、高円寺北 (1・2丁目、3丁目1～4・17～25・32～35・43～45番)、下高井戸 (1～4丁目全域)、成田西 (1丁目1～9番)、成田東 (1丁目1～8番、2丁目1～9番、5丁目12～22・34・35・39・40番)、浜田山 (1丁目全域)
中学校区	松溪、神明、高井戸、西宮、東田、富士見丘、宮前	天沼、井荻、井草、荻窪、杉森、中瀬、東原	阿佐ヶ谷、和泉、大宮、高円寺、高南、向陽、泉南、松ノ木、和田

※開場時間等は今後変更が生じる可能性があります。詳細は11月下旬に発送予定の案内状をご確認ください。

4年度以降の成人を祝う式典について 民法改正に伴い、4年4月1日から成年年齢が18歳に引き下げられますが、区では成年年齢引き下げ後も20歳を対象に、節目の年に改めて成人であることの自覚と自立を促し、次代を担う成年への期待と励ましを伝えるための式典を開催します。

地域区民センター協議会が企画する催し・講座など コミュニティー通信

詳細・問い合わせは、各地域区民センター協議会へ
(月～金曜日午前8時30分～午後5時〈祝日、年末年始を除く〉)
★は、地域の団体との協働事業です。

毎月15日号に掲載

井草地域区民センター協議会
〒167-0022下井草5-7-22
☎3301-7723
🌐<https://www.igusahome.org/>

消しゴムはんこを作ろう!
📅7月28日(水)午前10時～正午 📍林ゆめ 小学4年生以上の方 定20名(抽選) 費1500円(保険料含む)
世界に飛びだせ!やさしいブラジル
📅7月31日(土)午後1時～2時30分 📍日本ブラジル中央協会理事・儘田哲夫 定20名(抽選)

………… いずれも ………
📍井草地域区民センター 甲往復はがき(12面記入例)で、7月22日(必着)までに、同協議会。または同協議会ホームページから申し込み 他手話通訳あり(事前申込制)。長寿応援対象事業

荻窪地域区民センター協議会
〒167-0051荻窪2-34-20
☎3398-9127
🌐<http://ogikubokyougikai.sakura.ne.jp/>
現代の短編を読む(新潮クレストブックより)

📅8月5日～26日の毎週木曜日、午後1時30分～3時30分(計4回) 📍高志の国文学館事業部長・生田美秋 定20名(抽選) 費300円 甲往復はがき(12面記入例)で、7月25日(必着)までに同協議会
講談鑑賞会
📅8月14日(土)午後2時～4時 📍出演

= 神田山緑、田辺凌天 ▶ 演目 = 「四谷怪談」「姫妃のお百」 定30名(抽選) 費200円 甲往復はがき(12面記入例)で、8月1日(必着)までに同協議会
………… いずれも ………

阿佐谷地域区民センター協議会
〒166-0004阿佐谷南1-47-17
☎3314-7215
🌐<http://www.asagaya-kyogikai.org/>
夏まつり・盆おどり

📅8月7日(土)・8日(祝)午後6時～8時30分(雨天中止) 📍梅里中央公園(梅里2-34-20)



日本古典文学講座「徒然草」
📅8月21日(土)午前10時～正午 📍同センター 国学院大学講師・田中洋子 定40名(抽選) 甲往復はがき(12面記入例)で、8月5日(必着)までに同協議会 他長寿応援対象事業

高井戸地域区民センター協議会
〒168-0072高井戸東3-7-5
☎3331-7980
🌐<http://takaido-kyogikai.sakura.ne.jp/>
キッズテニス 楽しくテニスしよう

📅8月4日(水)・5日(木)午前10時～11時30分(全2回要出席) 📍同センター 師

テニスクラブ所属コーチ・内藤昇一 小学1・2年生(保護者同伴) 定20名(抽選) 費560円(保険料含む) 甲往復はがき(12面記入例)に学年も書いて、7月24日(必着)までに同協議会 他室内用運動靴持参
永福和泉地域区民センター協議会
〒168-0063和泉3-8-18
☎5300-9412
🌐<https://member.sugi-chiiki.com/eifuku-izumi/>
多肉植物のデザート風寄せ植え
📅8月7日(土)午後1時～3時 📍グリーンアドバイザー・吉野華恵 定10名

(抽選) 費2000円 甲往復はがき(12面記入例)で、7月27日(必着)までに同協議会
面白発見!源氏物語
📅9月3日(金)午後1時～3時 📍国学院大学講師・田中洋子 定20名(抽選) 甲往復はがき(12面記入例)で、8月12日(必着)までに同協議会
………… いずれも ………
📍永福和泉地域区民センター 区内在住・在勤・在学の方 他長寿応援対象事業

地域の情報満載! ホームページもご覧ください

各地域区民センター協議会のホームページには、「広報すぎなみ」に掲載した催し・講座の詳細や、その他のイベントのお知らせだけではなく、協議会が発行する会報や、地域の情報も掲載しています。ぜひご覧ください。

7月15日からの広報番組「すぎなみスタイル」のテーマは

杉並の国登録有形文化財を訪ねて③ ～幻戯山房

歴史的価値のある建造物を後世に残すための国登録有形文化財。杉並区内にも20以上の国登録有形文化財があります。今回はその中から、自由な設計思想に溢れた「幻戯山房(角川庭園内)」をご紹介します。

● 視聴方法 ●

- ・YouTube杉並区公式チャンネル
- ・J:COM東京 地上デジタル11ch(午前9時、正午、午後8時から毎日放送)

📍 閩広報課

区民が創る情報サイト すぎなみ学倶楽部

戦前・戦中の思い出

昭和39年の東京オリンピックで警備を担当する原田さん
写真提供: 原田弘

昭和2年に杉並町高円寺(現高円寺南)に生まれた原田弘さん。幼少の頃は青梅街道沿いに商店が続き、にぎわっていたそうです。戦時下の消火活動に従事したことや、空襲の影響で下町の相撲部屋が阿佐谷に移ってきたことなどを、生前懐かしそうに語ってくれました。

詳しくは または

閩産業振興センター観光係 ☎5347-9184

すぎなみ学倶楽部とは?

区民ライターが区民目線で杉並の魅力を取材、執筆、記事にして公開している区公式情報サイトです。

8つのカテゴリーに分けてすぎなみ情報を紹介しているよ～

- 歴史** 中島飛行機の軌跡や、都電杉並線の思い出など、杉並の気になる歴史を探求
- ゆかりの人々** タレントや作家、知られざる偉人、地域活動者など区にゆかりのある人を紹介
- 食** 老舗の名物、隠れ家的カフェ、ラーメン店など、食の情報も満載
- 文化・雑学** 杉並ゆかりの本、イベント、寺社や建築物、施設など情報満載
- 自然** 荻窪で発見された絶滅危惧種、区内で見られる野鳥、自由研究にも役立つ情報
- 特集** お花見ポイントや公園の紹介、水害・震災対策、教育、対談などの特集記事

他にもこんなコンテンツがあります

- スポーツ** 杉並発祥のスポーツや注目の競技、楽しみ方など幅広く紹介
- 産業・商業** 戦禍を乗り越えた老舗企業・商店、起業家や職人にも注目

詳しくは または



はがき・ファクス・Eメール申し込み記入例

申込先の住所・ファクス番号・Eメールアドレスは、各記事の甲欄でご確認ください。住所が記載されていないものは、区役所〇〇〇課(〒166-8570阿佐谷南1-15-1)へお申し込みください。

※往復はがきの場合は返信用の宛先も記入。託児のある行事は託児希望の有無、お子さんの氏名と年齢も記入。

- ①行事名・教室名 (希望日時・コース名)
- ②郵便番号・住所
- ③氏名(フリガナ)
- ④年齢
- ⑤電話番号 (ファクス番号)

1人1枚

① 感染症防止対策

下記の対策にご協力をお願いいたします。

- 体調不良時の利用自粛
- マスク着用や手洗い・手指消毒の励行
- ソーシャルディスタンスの十分な確保
- 室内の定期的な換気
- 大声での発声、歌唱、声援等が生じる活動の自粛

【重要なお知らせ】

新型コロナウイルスの感染状況によっては、本紙および過去の「広報すぎなみ」掲載の催しや募集の内容等が中止または延期になる場合があります。最新情報は、各問い合わせ先にご確認いただくか、区ホームページをご覧ください。



催し

夏休み、角川庭園で虫と遊ぼう

角川庭園と大谷戸さくら緑地で虫に関する話を聞き、虫の観察をします。 時7月31日(土)午後1時～2時30分・3時～4時30分 場角川庭園(荻窪3-14-22) 師杉並区自然環境調査員・宮内隆夫 対未就学児～小学生(小学校低学年以下は保護者同伴) 定各15名(申込順) 甲7月16日午前9時から電話で、角川庭園☎6795-6855 他展示室にて虫の写真展開催

シニアのための就業・起業・地域活動個別相談

時8月7日(土)午前9時～午後5時 場ゆうゆう高円寺南館(高円寺南4-44-11) 師相談員・蒔田憲史ほか 対区内在住・在勤でおおむね55歳以上の方 甲電話・ファクス・Eメール(記入例)で、ゆうゆう高円寺南館☎5378-8179 takebouki_suginami@tempo.ocn.ne.jp 他1人45分程度

講演・講座

マクラメ手芸講座

色の異なるひもに飾り物を通して編み込み、「帽子ストラップチェーン」を作ります。 時8月15日(日)午前10時～正午 場高齢者活動支援センター 師日本マクラメ

普及協会・田中公代 対区内在住で60歳以上の方 定15名(申込順) 費800円 甲7月16日から電話または直接、高齢者活動支援センター(高井戸東3-7-5)☎3331-7841

ワークライフバランスセミナー「女性の活躍推進」

時8月20日(金)午後1時30分～4時30分 場区役所第4会議室(中棟6階) 師wiwiw代表取締役会長・山極清子 対中小企業の経営者、管理者ほか 定50名(申込順) 甲電話で、東京都労働相談情報センター☎5211-2209。または申込書(区ホームページから取り出せます)を、ファクス☎5211-3270。TOKYOはたらくネットHP https://www.hataraku.metro.tokyo.lg.jp/seminarform/index/menuからも申し込み可 甲東京都労働相談情報センター、区産業振興センター就労・経営支援係☎5347-9077、区民生活部管理課男女共同・犯罪被害者支援係 他1歳～未就学児の託児あり(定員あり。8月6日までに申し込み)

足腰げんき教室

時陽右上表のとおり 師健康運動指導士 対区内在住の65歳以上で日常生活に介助の必要がない方 甲はがき(記入例)に番号・希望会場(1カ所)も書いて、7月31日(必着)までに荻窪保健センター(〒167-0051荻窪5-20-1) 甲同センター☎3391-0015

他お持ちの方は「はつらつ手帳」持参

番号	会場	日時(全4回要出席)
10	JA東京中央 城西支店 (成田東5-18-7)	9月1日～22日の毎週水曜日、午前9時30分～11時30分 定15名(抽選)
11	新泉サナホーム (和泉1-44-19)	9月7日～28日の毎週火曜日、午前9時30分～11時30分 定10名(抽選)
12	杉並保健所 (荻窪5-20-1)	8月30日(月)、9月2日(水)・8日(水)・29日(水) 午後1時30分～3時30分 定15名(抽選)

家族介護教室

◆すぐに役立つ「夏を乗りきるための食事の工夫」

時7月28日(水)午後1時30分～2時45分 場和田区民集会所(和田2-31-21) 師LE認定栄養ケア・ステーション中野坂上管理栄養士 齋藤隼人 対区内在住・在勤の方 定20名(申込順) 甲電話で、ケア24和田☎5305-6024

◆高齢者をねらう消費者被害から身を守ろう

時7月29日(木)午後1時30分～3時 場西荻南区民集会所(西荻南3-5-23) 師全国消費者相談員・金子由美 対区内在住・在勤の方 定20名(申込順) 甲電話で、ケア24西荻☎3333-4668

◆今すぐ使える 熱中症対策講座

時7月29日(木)午後1時30分～3時 場コ

ミュニティふらっと永福(永福3-51-17) 師大塚製菓・中田英彦 対区内在住・在勤の方 定20名(申込順) 甲電話で、ケア24永福☎5355-5124

◆「バランスよく食事を摂る大切さ」～いつまでも元気でいるための食生活

時7月29日(土)午後2時～3時30分 場荻窪地域区民センター(荻窪2-34-20) 師管理栄養士・森川志帆 対区内在住・在勤の方 定30名(申込順) 甲電話で、ケア24南荻窪☎5336-3724

◆「知っておこう 紙おむつの選び方・使い方」

時7月31日(土)午後2時30分～4時 場ゆうゆう西荻北館(西荻北2-27-18) 師光洋・ディスプレイスケアコンシェルジュ・梅田さつき 対区内在住・在勤の方 定15名(申込順) 甲電話で、ケア24荻窪☎5303-6851

◆今すぐ役立つ排泄ケア～正しいパッド・おむつの使い方・選び方

時8月2日(月)午前10時～11時30分 場高円寺中央会議室(高円寺南2-32-5) 師ユニ・チャーム 梅林真紀 対区内在住・在勤の方 定20名(申込順) 甲電話で、ケア24梅里☎5929-1924

杉並区休日パパママ学級・休日母親学級

◆休日パパママ学級

時9月4日(土)・25日(土)・26日(日)▶午前=10時～11時30分▶午後=1時～2時30分・3時～4時30分 甲お産の流れ、産後の心の変化、おむつ替えと抱っこの仕方、もく浴の仕方(デモのみ)ほか 対区内在住の初産で開催日時点妊娠24週～36週6日のカップル 定各10組

◆休日母親学級

時9月12日(日)午後1時15分～2時30分・3時～4時15分 甲妊娠中の過ごし方、出産の流れ、母乳・産後の話、地域の子育て情報ほか 対区内在住の初産で平日の母親学級への参加が困難な方(パートナーとの参加不可) 定各18名

…… いずれも ……

場子ども・子育てプラザ成田西(成田西3-10-38) 師助産師ほか 甲杉並区休日パパママ学級・休日母親学級HP https://poppins-education.jp/parentsclass_suginami/から、8月5日までに申し込み 甲同学級担当☎3447-5826 甲結果は8月14日までに通知。応募者多数の場合は出産予定日などで調整。持ち物は決定通知を参照。車での来場不可

ゆうゆう館の催し

ゆうゆう館は高齢者向け施設ですが、甲に指定がなければどなたでも参加できます。



ゆうゆう館名	内容	日時
久我山館(久我山5-8-8) ☎3332-2011	レッツトライ ダーツでリハビリ 認知症予防	毎月第1・第3火曜日、午後1時～2時30分 師石山恵子 定各10名(申込順) 費1回700円
今川館(今川4-12-10) ☎5303-1501	パソコンサロン(基礎編) 文字入力から始めます	8月14日～9月25日の第2・4土曜日、午後1時30分～3時30分 定各5名(申込順) 費1回1200円
高円寺南館(高円寺南4-44-11) ☎5378-8179	特別講座「Zoomの活用」	7月30日(金)午前10時～正午 定8名(申込順) 費1000円
荻窪館(南荻窪2-25-17) ☎3335-1716	手づくりの楽しさを味わいましょう「益子焼教室」	毎月29日、午前10時～正午 定16名(申込順) 費1回2500円
高円寺北館(高円寺北3-20-8) ☎3337-2266	のびのび体操 椅子に座ってできる体操です	毎月第2金曜日、午前10時～11時▶毎月第4金曜日、午後2時～3時 定各7名(申込順) 費1回100円
大宮堀内館(堀内1-27-9) ☎3317-9156	山歩きを楽しもう～トレッキングの楽しみ方(Zoom配信あり)	8月5日(木)午前10時30分～11時30分 師廣瀬修敬 定12名(申込順) 費500円

※申し込み・問い合わせは、各ゆうゆう館へ。第3日曜日は休館。今川館は第1月曜日、第3木曜日は休館。いずれも長寿応援対象事業。

凡例 時日時 場場所 内内容 師講師 対対象 定定員 費参加費(記載のないものは無料) 甲申し込み(記載のないものは直接会場へ) 甲問い合わせ 他その他 甲Eメールアドレス HPホームページアドレス

就労支援センター

◆求職者のためのパソコンセミナー①
 エクセル応用②パワーポイント基礎
 ①8月2日(月)②23日(月)午前10時～午後3時
 ④44歳以下で求職中の方 ⑤PC専任講師・深井妙子、日坂元娘
 定各9名(申込順)



◆ストレスとうまく付き合い心を元気にする方法～コロナ後の心のケアを
 ④8月4日(水)午後1時～3時 ⑤求職中の方 定8名(申込順)

◆あなたの働きたいを全力でサポート～就労支援センターの上手な活用法
 ④8月7日(土)午前10時～11時 ⑤求職中の方 定8名(申込順)

………… いずれも ………

場 ウェルファーム杉並 (天沼3-19-16)
 申 ④電話で、就労支援センター若者就労支援コーナー ☎3398-1136

環境活動推進センター

◆子ども海の世界工作教室～ペットボトルと貝で「私の好きなもの」を作ろう
 ④8月7日(土)午前10時～正午 場 同センター ⑤NPO法人日本渚の美術協会・市川真澄 ⑥区内在住・在学の小学生(2年生以下は保護者同伴) 定12名(抽選) 費300円 申Eメール(12面記入例)で、7月25日までに同センター ⑦空の500mlペットボトルを1本持参

◆ペットボトルと風船で作る空気砲ロケット
 ④8月8日(日)午前10時～正午 場 同センター ⑤NPO法人子ども理科教育振興会・土田三盛 ⑥区内在住・在学の5歳～小学6年生(3年生以下は保護者同伴) 定10名(抽選) 費150円 申Eメール(12面記入例)で、7月28日までに同センター

◆作ってみよう、円盤飛ばし機
 ④8月17日(火)午前10時30分～午後0時30分 場 同センター ⑥区内在住・在学の小学生(3年生以下は保護者同伴) 定7名(抽選) 費300円 申Eメール(12面記入例)で、8月2日までに同センター ⑦飾り用の折り紙やカラーマジック・のり・目打ち・はさみ持参

◆太陽の力はすごい! ソーラーミニカーをつくろう!
 ④8月21日(土)午前10時～11時30分 場 同センター ⑤杉並・地域エネルギー協議会 川上仁、市橋綾子 ⑥区内在住・在学の小学生(3年生以下は保護者同伴) 定10名(抽選) 費1000円 申Eメール(12面記入例)で、7月29日までに同センター

◆すぎなみの昆虫探検～どんな虫が住んでいるかな
 ④8月29日(日)午前10時～正午(雨天中止) 場 集合=都立和田堀公園内ひょうたん池と釣り堀(武蔵野園)の間の広場(大宮2-23) ⑤杉並区自然環境調査調査員・宮内隆夫 ⑥区内在住・在勤・在学で5歳以上の方(小学4年生以下は保護者同伴) 定16名(抽選) 費100円(保険料含む) 申Eメール(12面記入例)で、7月28日までに同セン

ター ⑧長袖・長ズボンで、帽子持参 ……… いずれも ………
 ④環境活動推進センター(高井戸東3-7-4 ☎5336-7352 ✉kouza@ecosuginet.jp (水曜日を除く))

スポーツ①



競技大会

■夏季弓道大会
 ④8月1日(日)午前9時～午後5時 場 上井草スポーツセンター(上井草3-34-1) ⑥区内在住・在勤・在学で高校生以上の方 定40名(抽選) 費1000円 申 往復はがき・Eメール(12面記入例)に段位も書いて、7月22日(必着)までに佐藤多紀(〒168-0065浜田山1-18-6 ✉yumi.kazusato2322@gmail.com) ⑦佐藤 ☎090-1858-4240 (午前10時～午後8時) ⑧弓道着を持参

スポーツ教室

■今こそ体づくり! 「筋肉量・体力測定」& 「健康運動教室」
 ④①7月28日(水)、8月18日(水)②8月7日(土)・21日(土)/いずれも午前10時15分～11時45分 場 ヴィムスポーツアベニュー(宮前2-10-4) ⑥医師から運動制限を受けていない①65歳以上②64歳以下の方 定各10名(申込順) 費各1500円 申 ④電話で、7月27日までにヴィムスポーツアベニュー ☎3335-6644 (午前11時～午後5時(水曜日を除く)) ⑦「丈夫な足腰をつくらう教室」の受講経験者は受講不可

■みんなで楽しくラフティングin奥多摩
 ④8月20日(金)午前9時15分～午後1時 場 集合・解散=クルーソーラフティング(青梅市) ⑥区内在住・在学で、小学生を1名以上含む4～7名のグループ(小学生のみは不可) 定40名(抽選) 費7500円。高校生7000円。小中学生6500円(いずれも保険料含む) 申 杉並区スポーツ振興財団ホームページ ☎https://sports-suginami.org/ から7月31日までに申し込み ⑦同財団 ☎5305-6161

水曜夜間ヨガ教室

④8月25日～10月13日の毎週水曜日、午後6時15分～7時15分・7時30分～8時30分(各計8回) 場 高井戸温水プール ⑤ヨガインストラクター・糸ゆう子 ⑥区内在住で16歳以上の方 定各7名(抽選) 費各8000円 申 往復はがき(12面記入例)に性別も書いて、7月24日(必着)までに高井戸温水プール(〒168-0072高井戸東3-7-5) ⑦同プール ☎3331-7841

太極拳講習会

④9月6日～27日の毎週月曜日、午前9時15分～10時45分(計4回) 場 妙正寺体育館(清水3-20-12) ⑥区内在住・在勤・在学の方 定30名(申込順) 申 往復はがき・ファクス・Eメール(12面記入例)で、8月30日(必着)までに区太極拳連盟・下川和久(〒167-0051荻窪5-14-4-304 ☎3391-3515 ✉yawaragiwushu@gmail.com) ⑦同連盟・下川 ☎3391-3515 (午前9時～午後6時)

高円寺体育館

◆楽しく健康タイム ①シェイプエクササイズ②初級ボクシングエクササイズ
 ④8月3日～9月21日の第1・3火曜日①午前11時～正午②正午～午後1時(各

民営化宿泊施設

富士学園をご利用ください



富士山を望む落ち着いた環境のもと、本館直結暖房完備の体育館やセミナー、ミーティングに最適な研修室など設備も充実!
 クラブ、サークル活動の合宿やオリエンテーションなどにもピッタリな富士学園をぜひご利用ください。

所在地 山梨県南都留郡忍野村忍草2997

冬季割引料金 施設をお得にご利用いただくことができます。

期間 11月1日～4年3月31日(年末年始除く)

料金 1泊2食付 4930円(サービス料・消費税込み)

※区民補助金適用後の小学生以上の区民1名あたりの金額。65歳以上または障害のある区民は、上記料金から1000円引き。予約時に小学生の夕食を子ども用の食事に変更した場合は、550円引き。未就学児および区外の方の料金は、要問い合わせ

申 ④電話で、あんしん宿予約センター ☎0120-844-891 (午前10時～午後4時)、富士学園 ☎0555-84-7031 (あんしん宿予約センター営業時間外のみ受け付け)

すぎなみスポーツアカデミー講習会

地域スポーツ with コロナ 子どもの運動

コロナ禍でも、スポーツを安全に楽しく継続するために、実践に役立つ基礎知識を、実技を交えて、専門家から学びます。

④8月29日(日)午後2時～4時 場 荻窪体育館(荻窪3-47-2) ⑤日本レクリエーション協会・植田尚史、TMGあさか医療センター小児科医師・小林真澄 ⑥区内在住・在勤・在学で16歳以上の方 定15名(申込順) 費500円 申 ④電話で、杉並区スポーツ振興財団。または同財団ホームページ ☎https://sports-suginami.org/ から申し込み ⑦同財団 ☎5305-6161 (月～金曜日午前9時～午後5時(祝日を除く))



▲植田尚史



▲小林真澄

計4回) ⑤中井優子 ⑥区内在住・在勤・在学で15歳以上の方(中学生を除く) 定各35名程度(申込順) 費各350円。①②連続受講600円 申 実施日7日前から電話で、同体育館

◆いきいきスポーツ教室 秋

④9月3日～11月19日の毎週金曜日、午前9時～11時(計12回) ⑤戸井田ノリシゲ、大和弘明 ⑥区内在住・在勤・在学で15歳以上の方(中学生を除く) 定35名(抽選) 費7200円 申 往復はがき(12面記入例)で、7月30日(必着)までに同体育館

◆スポーツチャレンジ教室Ⅱ

④10月13日～12月22日の第2・4水曜日、午後3時～4時=1年生▶4時～5時=2・3年生(各計6回) ⑦鉄棒・マツ

ト運動・とび箱ほか ⑤パオパオスポーツクラブ ⑥区内在住・在学の小学1～3年生 定各20名(抽選) 費各4800円 申 往復はがき(12面記入例)に学年も書いて、8月3日(必着)までに同体育館



………… いずれも ………

場 高円寺体育館(〒166-0003高円寺南2-36-31 ☎3312-0313) ⑧車・バイクでの来場不可

※申し込みは「広報すぎなみ」の発行日からとなります。
 ※紙面上では市外局番「03」の表記を省略しています。

スポーツ②

荻窪体育館

◆集まれ!小学生ソフトバレーボール
 8月1日(日)午前9時～11時 区ソフトバレーボール連盟 区内在住・在学の小学生 定15名(先着順) 費100円

◆チアリーディングスクール体験会
 8月8日(祝)午後3時～4時 濱名和美、諏訪千尋 区内在住・在園・在学の年中～小学3年生 定10名(申込順) 7月15日正午から電話で、同体育館

◆気軽にフィットネス 体幹トレーニング
 8月8日(祝)・22日(日)・29日(日)午後1時

～1時50分・2時～2時50分 佐々木達也 区内在住・在勤・在学で15歳以上の方(中学生を除く) 定各10名(申込順) 費各500円 実施日7日前の午後4時から電話で、同体育館

◆ふらっとエクササイズ～ヨガ 免疫力アップからはじめよう

8月14日(土)・28日(土)・9月11日(土)午前11時15分～午後0時45分 戸井田ノリシゲ 区内在住・在勤・在学で15歳以上の方(中学生を除く) 定各50名(先着順) 費各600円

◆ピラティスナイト
 8月23日～11月29日の月曜日、午後6時45分～7時45分・7時50分～8時

50分(9月20日、10月11日、11月22日を除く。各計12回) 小澤純子 区内在住・在勤・在学で15歳以上の方(中学生を除く) 定各10名(抽選) 費各7200円 往復はがき(12面記入例)で、7月29日(必着)までに同体育館

◆タイ式ヨガ ルーシーダットン

8月24日～11月16日の火曜日、午前9時30分～10時20分・10時30分～11時20分・11時30分～午後0時20分(10月12日を除く。各計12回) 亜紀 区内在住・在勤・在学で15歳以上の方(中学生を除く) 定各10名(抽選) 費各7200円 往復はがき(12面記

入例)で、8月2日(必着)までに同体育館

◆ヨガ～基本40ポーズをマスターしよう
 8月27日～11月26日の金曜日、午前9時30分～10時20分・10時30分～11時20分・11時30分～午後0時20分(9月24日、10月15日を除く。各計12回) lme 区内在住・在勤・在学で15歳以上の方(中学生を除く) 定各10名(抽選) 費各7200円 往復はがき(12面記入例)で、7月28日(必着)までに同体育館

…………… いずれも ……………
 場 荻窪体育館 (〒167-0051荻窪 3-47-2 ☎3220-3381)

夏休みは親子でアニメを楽しもう!

デジモンアドベンチャー： ～太一&アグモンのひみつ～展

7月17日(土)～11月14日(日)

太一とアグモンたちが活躍する「デジモンアドベンチャー：」の世界を各種制作資料で紹介。そのほか、「アグモン」や「オメガモン」のフォトスポットが登場。クイズラリーやワークショップも開催。普段は見ることのできない貴重な展示や体験をぜひお楽しみください。

© 本郷あきよし・フジテレビ・東映アニメーション



東京工芸大学
 杉並アニメーションミュージアム
 TOKYO POLYTECHNIC UNIVERSITY
 SUGINAMI ANIMATION MUSEUM



▲同施設ホームページ

▲同施設ツイッター

同時開催 ミニ企画展 7月17日(土)～9月5日(日)

パラスポーツを身近に、楽しく知ってもらうためのNHKプロジェクト
アニ×パラ～あなたのヒーローは誰ですか

著名な漫画家、トップアニメーターなどが独自の視点で切り取ったストーリーでパラスポーツの魅力を描いています。アニメーターでは全12話を上映します。



©高橋陽一/NHK ©窪之内英策/NHK ©勝木光/講談社/NHK ©秋本治・アトリエびーだま/集英社・ADK/NHK ©ちばてつや/NHK ©河合克敏/NHK ©渡辺航(秋田書店)/NHK ©瀬尾公治/講談社/NHK ©ひうらさとる/NHK ©香川まさひと、若狭星・小学館/NHK ©八神ひろき/講談社/NHK ©吉野万理子、宮尾和孝/学研プラス/NHK

…………… いずれも ……………

場 東京工芸大学 杉並アニメーションミュージアム (上荻3-29-5) 開 午前10時～午後6時 (入館は5時30分まで。月曜日(祝日の場合は翌平日)は休館) 同施設 ☎3396-1510

平和の尊さについて考えてみませんか

区は、世界の恒久平和と核兵器の廃絶を願い、昭和63年に「杉並区平和都市宣言」を行いました。区民一人一人が同宣言の趣旨を理解し、戦争の悲惨さや平和の尊さに対する認識を深めることを目的に、各種平和事業を実施しています。

平和展

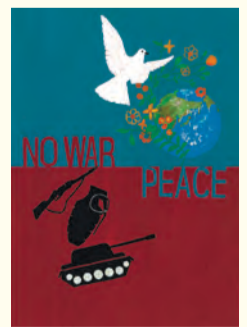
7月27日(火)～30日(金)午前8時30分～午後5時(30日は4時まで) 場 区役所1階ロビー 内 写真パネル等の展示(広島・長崎の原爆被害、区内の戦争の爪痕等)、ビデオ放映(戦争体験者・被爆体験者の証言記録映像)、昭和館所蔵資料の展示



平和のためのポスターコンクール作品の募集

内 「あなたが思う戦争のない平和な世界」や「平和の大切さ・戦争の悲惨さ」などを表す作品(1人1点。自作・未発表のもの) ▶ 大きさ=A3判～B列本判四つ切り 区内在住・在学の小学4年生～中学生 申 9月10日(必着)までに▶ 区内在学生=各学校へ提出▶ 区外高校生=作品の裏面右下に学校名、学年、氏名(フリガナ)、電話番号、作品に込めた思いなどコメントを書いて、区民生活部管理課庶務係(区役所西棟7階)へ郵送・持参 他 応募者全員に参加賞あり。入賞作品の著作権は区に帰属し、学校名・学年・氏名を公表の上、展示会やカレンダー作成などの平和推進事業に使用。応募作品は12月中旬に返却(入賞作品は年度末に返却)

昨年度の
 入賞作品の一部▶



…………… いずれも ……………

場 区民生活部管理課庶務係

上井草スポーツセンター

- ◆①目指せ鉄棒マスター～逆上がり②目指せ跳び箱マスター～開脚とび
 ①8月5日(木)②6日(金)午後1時15分～2時30分 師インストラクター・是佐陽太 対①前まわりができる4歳～小学生②4歳～小学生 定未就学児・小学生各8名(申込順) 費各620円
- ◆小学生マット体操 Road To バク転
 ①8月5日(木)②6日(金)午後3時～4時30分 師インストラクター・是佐陽太 対①後転ができる②後転と側転ができる小学生 定各10名(申込順) 費各620円

◆ガールズサッカー教室

⑧8月18日(水)午前9時30分～10時40分 師FC東京普及部コーチ 対区内在住・在勤・在学で小学生以上の女性の方 定40名(申込順) 費520円

◆スマイルサッカー教室

障害の有無に関係なく一緒に楽しむサッカー教室です。
 ⑧8月26日(木)午後5時30分～6時40分 師FC東京普及部コーチ 対区内在学の小学生と走ることができる障害児 定20名(申込順) 費620円

…… いずれも ……

場 上井草スポーツセンター(上井草3-34-1 ☎3390-5707) 申7月16日

午前9時から電話または直接、同センター

永福体育館

◆バルシューレ&かけっこ教室

⑧8月29日(日)①午前9時30分～10時30分②11時～正午 師FC東京普及部コーチ 対区内在住・在勤(保護者)・在学・在園の①4～6歳の方②小学生 定各20名(申込順) 費各1270円

◆浴衣着付け体験会

⑧8月29日(日)午前11時30分～正午・午後0時15分～0時45分 師丸山利佳 対区内在住・在勤・在学・在園で3歳以上の方(小学生以下は保護者同伴。小学生以上・保護者は女性のみ) 定

各10名(申込順) 費各500円(別途浴衣レンタル料各500円) 他お持ちの方は浴衣持参



…… いずれも ……

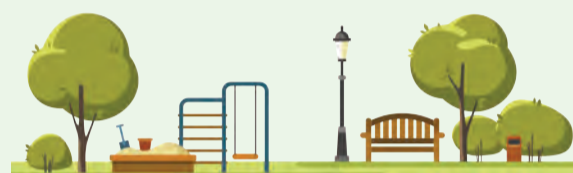
場 永福体育館(永福1-7-6 ☎3328-3146) 同体育館ホームページ <https://www.eifuku-sports.com/> から申し込み

皆さんが気持ちよく過ごせるように、ご協力をお願いします

みんなの公園の利用マナー

公園や緑地は、身近な憩いとふれあいの場です。他の利用者や近隣への迷惑・危険を防ぐため、利用マナーとルールを守り、みんなが楽しく気持ちよく利用できる公園にしましょう。

—— 問い合わせは、みどり公園課管理係へ。



感染症対策

- ・飲酒、宴会はご遠慮ください。
- ・シート等を広げて飲食等をする場合は、おおむね5人以内で、1時間以内としてください。
- ・密集・密接しないよう、一定以上の距離(2m以上)を確保してください。
- ・マスクを着用してください。ただし、熱中症予防のため、運動中に距離が確保できる場合は、マスクを外すようにしてください。
- ・屋外卓やベンチの長時間の利用はご遠慮ください。
- ・空いた時間や場所を選んで利用してください。

早朝・夜間は静かに

公園利用者の早朝・夜間の話し声、スケートボードやボールの使用等による騒音問題が増えています。早朝・夜間は静かにご利用ください。

受動喫煙防止のために

他の利用者や周辺居住者の受動喫煙とならないようご配慮ください。特に子どもがいる場所での喫煙はご遠慮ください。ポイ捨ては禁止です。

犬を連れての利用

区内の公園は犬を連れての利用はできません。管理事務所のある井草森公園、馬橋公園、蚕糸の森公園、塚山公園、柏の宮公園、桃井原っぱ公園、下高井戸おおぞら公園は、短いリードをつけていれば利用できます。利用する際は他の利用者に迷惑が掛からないよう次のマナーを守りましょう。

- ・ふんを持ち帰る
- ・ブラッシングをしない
- ・水道の蛇口から直接水を飲ませない
- ・水遊び場や花壇に入れない

自転車・バイクの置き場ではありません

通勤・通学などでの駐輪・駐車はできません。

その他

- ・子ども会や町会、学校、幼稚園、保育園等で団体利用する場合は、公園占用許可申請が必要です。
- ・公園での営業行為は禁止です。

情報ぽけっと

申し込みは、各団体へ

催し

「原爆と人間」展 8月2日(月)～5日(木)午前9時～午後5時(2日は正午から。5日は4時まで) / 区役所1階ロビー / 写真パネルの展示ほか / 園 杉並光友会・原田 ☎080-1128-1538

IKIRUファッションコンクール 8月6日(金)午前11時・午後2時・6時 / 座・高円寺 / 出演=原田大二郎ほか / 各220名(申込順) / 2000円 / 申Eメール(12面記入例)で、Fapqy ☎info@fapqy.com / 園 同団体 ☎080-3730-6981

多世代交流型ミュージカル チクタク村のマドレーヌ 8月11日(水)午後1時～2時30分・6時～7時30分 / 中野ZERO

(中野区) / 制作=芸術プロデューサー・高田正人ほか / 各642名(申込順) / 5席4000円ほか / 申 園 電話で、Tokyo ope`lata ☎3380-1042 / 区民各10組20名を招待(抽選)=往復はがき(12面記入例)で、7月25日(必着)までに同団体事務局(〒166-0012和田1-11-15)

東京佼成ウインドオーケストラ夏休みファミリーコンサート 8月25日(水)午前10時45分～11時45分・午後2時～3時 / 杉並公会堂 / 出演=和田一樹(指揮)ほか / 各500名(申込順) / 各1000円 / 申 園 電話で、東京佼成ウインドオーケストラチケットサービス ☎0120-692-556 / 園 同コンサート実行委員会 ☎5341-1155

講演・講座
 認知症サポーター養成講座 ①7月29日(木)午前10時～11時30分②30日(金)午後2時～3時30分 / ①阿佐谷地域区民センター②ゆうゆう上高井戸館 / キャラバ

ン・メイト / 区内在住・在勤の方 / ①30名②20名(いずれも申込順) / 申 園 電話で、①ケア24阿佐谷 ☎3339-1588②ケア24高井戸 ☎3334-2495 / 終了後に認知症サポーターの証し「認知症サポーターカード」を差し上げます

クラウド型会計ソフト体験会 8月2日(月)午前10時～11時30分 / 杉並青色申告会(阿佐谷南3丁目) / 同会事務局職員 / 区内に在住または事業所を有する方 / 4名(申込順) / 申 園 電話で、7月29日までに杉並青色申告会 ☎3393-2831 / 長寿応援対象事業

親子で石けん作り体験 8月6日(金)午前10時30分～正午 / 環境活動推進センター / 区内在住・在学の小学生とその保護者 / 6組(抽選) / 申Eメール(12面記入例)で、7月23日までにNPO法人すぎなみ環境ネットワーク ☎kouza@ecosuginet.jp / 園 同団体 ☎5941-8701(午前9時～午後5時(水曜日を除く))

その他

自衛官という職業を知ろう!採用説明会個別実施 7月12日(月)～18日(日)=通信科職種 ▶ 7月19日(月)～25日(日)=航空自衛隊 ▶ 7月26日(月)～30日(金)=航空科職種 ▶ 8月1日(日)=女性自衛官による説明会 ▶ 8月2日(月)～8日(例)=普通科職種 ▶ 8月23日(月)～29日(日)=海上自衛隊 / 申 園 電話で、自衛隊東京地方協力本部高円寺募集案内所 ☎3318-0818

税金なんでも相談会 7月24日(土)午前9時～正午 / 東京税理士会荻窪支部(荻窪5丁目) / 申 園 電話で、同支部 ☎3391-0411(月～金曜日午前9時30分～午後5時(正午～午後1時を除く)) / 1人45分程度

電話による不動産に関する無料相談 8月5日(木)午後1時～4時 / 申 園 電話で、東京都宅地建物取引業協会杉並区支部 ☎3311-4999

※申し込みは「広報すぎなみ」の発行日からとなります。
 ※紙面上では市外局番「03」の表記を省略しています。

新型コロナウイルスワクチン 12歳以上の全ての方を対象に予約受け付け中 土・日曜日、祝日、夜間の接種体制を拡充しました

7月6日に12～39歳の方、7月14日に40～59歳の方の接種予約受け付けが始まり、これにより12歳以上の区民全ての方が予約受け付けの対象となりました。仕事や学校のない休日や夜間でも接種できるように、集団接種会場の土・日曜日、祝日、夜間の接種体制を以下のとおり拡充しました。最新情報は、区ホームページ（右2次元コード）をご覧ください。



— 問い合わせは、杉並区新型コロナワクチン接種コールセンターへ。

集団接種会場	接種実施曜日				接種実施時間等
	月～金	土	日	祝・休日	
桃井原っぱ公園【仮設会場】 (桃井3-8-1)	○	○	○	—	午前9時20分～午後4時20分（午前11時40分～午後1時を除く）／ 8月8日(祝)は実施(※)。7月17日(土)は実施しません
阿佐谷ワクチン接種特設会場 (阿佐谷南2-14-9)	○	○	○	○	午前10時～午後7時40分（午後0時40分～1時20分を除く）／ 午後3時40分以降の接種は7月31日から開始（予約開始済み）
旧若杉小体育館 (天沼3-15-20)	○	—	○	—	午前10時～11時40分または午後1時20分～4時20分／ 日曜日は8月29日まで実施。7月22日(祝)は実施
立正佼成会法輪閣 (和田2-8-36)	○	○	○	○	午前10時～午後7時40分／ 午後3時40分以降の接種は7月31日から開始（予約開始済み）
セシオン杉並 (梅里1-22-32)	○	○	○	○	午前10時～午後3時40分
下高井戸おおぞら公園 (下高井戸2-28-23)	○	○	○	—	午前10時～午後3時20分／ 日曜日の接種は7月18日から開始（予約開始済み）
タウンセブンホール (上荻1-9-1荻窪タウンセブンビル8階)	○	○	○	○	午前10時40分～午後6時40分
高井戸保健センター (高井戸東3-20-3〈下記地図参照〉)	—	—	○	○	午前10時～午後7時20分 (予約・接種開始済み)
旧永福図書館 (永福4-25-7〈下記地図参照〉)	○	○	○	○	午前10時～午後7時40分 接種開始日=7月31日（予約開始済み）

※7月1日号で「8月9日(祝)は実施」とお知らせしましたが、「8月8日(祝)は実施」の誤りでした。おわびして訂正します。

実施日時拡大 新設



杉並区新型コロナワクチン接種コールセンター

(午前9時～午後5時(土・日曜日、祝日を含む))

☎ **0570-666-542**

コールセンターにつながった直後に自動音声に切り替わります。切り替わらない場合は、掛け間違いです。電話番号をご確認の上、掛け間違いのないようお願いいたします。

※0570 (ナビダイヤル) は自動音声に切り替わった時点から通話料金が発生します (固定電話10円/60秒、携帯電話10円/20秒)。回線が混雑して、ナビダイヤルにつながらない場合は「現在大変回線が混み合っております」と音声流れ、この時点では料金は発生しません。

ワクチン接種券の配達遅延について郵便局へ抗議しました

区は、区民の皆さまに接種券を一齐送付するにあたり、6月上旬から区内3郵便局と協議し、6月21日に接種券を郵便局に持ち込み次第、速やかに配達するよう強く要望していました。それに対し、郵便局からは当初、6月25日が告示日の東京都議会議員選挙の「選挙のお知らせ」の配達と重なるため、通常以上の日数が必要との説明がありました。

しかし、「選挙のお知らせ」の持ち込みに先立って6月21日に接種券を持ち込む以上、先行して処理することが可能であることから、「選挙のお知らせ」の影響は限定的であると考え、区としては早期配達を重ねて求めました。

ところが、結果として配達完了までに相当の日数を要し、区民の皆さまから多数の抗議が区に寄せられる事態となりました。

これを受け、区は区内3郵便局に対し抗議文を送付し、配達遅延に対する認識と改善策について見解を求めたところ、以下の回答がありました。

— 区内3郵便局からの回答 (要旨) —

- ・当該郵便物 (= 接種券) は早め (当初予定の30日から21日に前倒し) に持ち込まれたことから、6月22日～29日に配達することとして、区の了承を得た。
- ・当該郵便物は22日から配達を開始し、29日までの間に配達を完了した。
- ・しかしながら、指摘のとおり、配達を受け持つ郵便局として十分な対応であったか、配慮が足りない部分があったか、配達日数を早められないか等の再検討まで至らなかったことは真摯に反省している。

しかし、29日までに配達することについて区が了承したという事実は一切無く、区は一貫して、「選挙のお知らせ」に先行して処理を行い、早期に配達を完了するよう重ねて強く要望していました。それにもかかわらず、一部地域では「選挙のお知らせ」が告示日前日 (6月24日) に配達され、接種券は5日も遅い29日に配達されています。区内3郵便局は、区民が待ち望んでいる接種券を一刻も早く届けようという、公共サービスの担い手としてのあるべき姿勢を欠いていたと言わざるを得ず、郵便事業への信頼失墜にもつながりかねない事態です。

もとよりワクチン接種事業は国策であり、日本郵便株式会社に対しては、監督官庁である総務省から「市区町村の担当者と相談の上で、接種券の速やかな配達に努める」よう協力要請がなされています。重要な公共サービスの担い手としての郵便局が、十分な準備期間がありながらこれを怠ったことについては、区民への謝罪を求めるとともに、配達遅延の原因についての誤った認識をただし、今後の具体的な改善策を明確に示すよう強く求めてまいります。

このたびの配達遅延によって、区民の皆さまにご心配、ご迷惑をお掛けしたことに對し、区としても深くおわび申し上げます。今後このようなことがないように、関係機関との連携を強化して、新型コロナウイルス対策に努めてまいります。