

広報すぎなみ

Suginami



支えあい共につくる  
安全で活力あるみどりの住宅都市 杉並

{ 12/15 }  
令和2年(2020年)  
No.2292

私たちの住む町を、  
もっといい町に。

住宅都市として発展してきた杉並区。住みやすい町をもっと住みやすくするために、知恵を出し合い活動する人たちが地域区民センター協議会委員の皆さんです。年齢も経歴も多様なボランティアの委員ですが、「よりよい町に」という思いは同じ。今回は荻窪・檜枝さん、阿佐谷・早田さん、永福和泉・前田さんの3名に、地域活動の魅力を語り合っていました。

特集



すぎなみピト

# 地域区民センター 協議会委員



Contents — 主な記事 —

6 | 年末年始の区の業務案内 7 | 2年度上半期 区の財政状況をお知らせします 16 | 令和2年を振り返る 杉並区的主要出来事

〒166-8570 杉並区阿佐谷南1-15-1 | ☎ 3312-2111(代表) FAX 3312-9911(広報課直通) | 🌐 区ホームページ: <https://www.city.suginami.tokyo.jp/> | 📄 発行: 杉並区 | 📝 編集: 広報課



お知らせ

新型コロナウイルスの感染状況によっては、本紙掲載の催し等が中止になる場合があります。

広報すぎなみは月2回(1・15日)発行。新聞折り込みのほか、区の施設・駅・コンビニエンスストアなどの広報スタンドに設置しています。

# 仲間と支え合いながらまちづくりに貢献できる、とても楽しい活動です。

## — 皆さんが委員になった背景やきっかけを教えてください。

檜枝：生まれも育ちも荻窪で、以前は大学の教員をしていました。65歳で退職した後、地域の子どもの役に立つことを何かしたいと思っていたところ、西田小学校のOB会で出会った当時の会長に「やってみたいか」と声を掛けられたのがきっかけです。

早田：私は子育て中にPTA活動を通して地域に関わってきました。その後、荻窪地区の協議会に誘われ、その活動がとても楽しかったため、転居した阿佐谷地区でも参加して今に至ります。

前田：私は誘われたのではなく、永福町駅に貼ってあった委員募集のポスターを見て自分で応募しました！

檜枝：20代前半で委員というのは前代未聞じゃないかな。どんな思いがあったのか興味深いです。

前田：大学でたまたま「まちづくり」関係の分野を学び始めたのがきっかけです。最初はさほど興味がなかったのですが、フィールドワークをする中で、地域の課題やそこに暮らす人々と向き合うことに面白さを感じ、自分の住む場所でも活動してみたいと考えました。今は、委員の活動をしながら、専門学校で社会福祉の勉強もしています。

## — 協議会ではどのような活動をしていますか？

檜枝：協議会が果たすべき役割は、イベント等を通して組織と個人をつなげ、地域の交流を図り、よりよいコミュニティを作っていくこと。地区ごとにさまざまなお祭りや講座などを開催しています。でも今年はコロナの影響もあり、例年通りにはいかないことも多かったですね。

早田：現在の状況で数カ月先のスケジュールを考えていく必要があるので、判断が難しい面もありましたね。でもそんな状況だったからこそ、今年はずっと以上に丁寧に、深く地域の団体と関わることができたとも感じます。

檜枝：私たちも「やる・やらない」の議論ではなく、「やれる範囲で何ができるか考える」という前向きな姿勢で知恵を出し合いました。

前田：私はコロナ禍で学校がオンラインでの授業になり、友達に会えない中で、協議会の活動が心の支えになっていましたよ。

早田：イベントと言えば「地域懇談会」も各協議会の大切な行事の一つですね。

檜枝：そうですね。懇談会はまさに協議会の役割そのもの。町会や自治会の関係者、団体関係者などさまざまな人に参加してもらい、地域の課題を議論し合う場です。たとえ答えが出なくても、住民同士が話し合うことに大きな意義があります。



## — 委員のやりがい、委員を続ける原動力はどんなところにありますか？

前田：協議会の活動をするようになって、以前は「ただ住んでいるだけ」という感覚だった自分の町がとても好きになりました。委員だから



からこそ地域の情報をたくさん知ることができるのはうれしいですし、もっと知りたいという気持ちも湧いてきます。

檜枝：私は地域と自分の距離がとても近くなったと感じますね。町を歩いていてあいさつする人がものすごく増えました。それから、活動をする中で、思いもなかった自分の新たな一面に出会うこともあり驚きました。何歳になっても人間は成長できるのだな、と気付かされます。

早田：協議会は私自身の大切な居場所の一つです。私は「子どもイベント部」の担当なので育児中の中の子に出会う機会が多いのですが、以前「なみすけ」と触れ合うイベントを開催した時、なみすけを見つめる子どもの目、その子を見守るお母さんお父さんの目を見た瞬間、自身の子育てが突然よみがえってきて、「この子たちのために頑張りたい」と強く感じました。その思いが原動力になっています。地域の子どもの成長を見守れることがすごくうれしいです。



前田：委員をやっていないと出会えない人と出会うことができ、人生の先輩方との活動では学びも多いです。委員の皆さんと社会科見学や飲み会なども行ったのですが、同年代の友達と全く変わらず、とても楽しい時間を過ごしています。

早田：若い人が委員になってくれると、私たち世代にとっても、よい刺激になります。

## — さまざまな人が関わる協議会。活動する上で大切にしているのはどんなことですか？

早田：委員のみならず、区が担ってくださる事務局の支えも大きく、さまざまな人の支えがあってこそ協議会です。ですからお互いを思いやり、信頼することは絶対。そのためにはコミュニケーションが何より重要です。

檜枝：委員がそれぞれの持ち味を生かしながら、企業のようなピラミッド型ではなく、フラットな関係性であることを意識して活動すること

が大切です。時には誰かがリーダーシップを取りつつも、みんなで納得しながら、共通の目的に向かって各自適切に動いていく。そのベースとなるのは、やはりコミュニケーションですね。

前田：私は協議会の中でも最年少です。委員の皆さんと活動していると楽しくてつい仲良くなり過ぎてしまうこともあるのですが、人生においても協議会の活動においても先輩である皆さんを尊敬する気持ちを忘れないことを、いつも心掛けています。

## — 委員には、どんな人が向いていると思いますか？

前田：むしろ「向いていない人」はいないと思うんですね。地域に少しでも興味があれば、どんな人でも力を発揮できる場だと感じます。若い人もぜひ、もっと手を挙げてほしいです。

早田：苦手なことやできないことは委員同士でカバーし合うのが協議会です。特に参加した当初はできないことも多くて。私も先輩方にたくさん支えてもらいました。それが今、部長をやれているのですから感謝です。少しでも興味があるのなら飛び込んでみて大丈夫。いろいろな人が集まるほうが、活動も充実しますから。

檜枝：協議会は活動エリアが「徒歩圏内より少しだけ広い」と、程よい範囲なのが魅力です。地域活動を始める入門編、最初の一步としては本当に最適。こんなにちょうどいい活動はないと思います。その良さをきちんと発信し、担い手を増やしていくことは今後の大きな課題です。

## — 最後に、今後挑戦したいことや皆さんの夢などを教えてください。

檜枝：教員であった立場から、やはり子どもたちの教育、よりよい育ちと

いうものに強い関心があります。地域が持つ「教育の力」というものを、もっと学校に生かせるはず。そのために貢献していきたいと思っています。

前田：私はこれから学校で学ぶ地域福祉の研究を、自分が暮らす地域に役立てていきたいです。杉並の町に思い描くのは、共生社会。人と人が日常的に声を掛け合い、守り合える社会にしていけたらいいなと願っています。

早田：自分が幸せに暮らせる町は、地域の人みんなが幸せでなければ成り立たないもの。人は一人では生きていけないですから。いろいろな人を巻き込みながら、よりよい地域を目指して活動を続けていきたいです。



## 地域区民センター協議会委員募集については11面参照

YouTubeで配信!

紙面には掲載しきれなかった取材のこぼれ話も動画で紹介しています。

すぎなみビト MOVIE

すぎなみビト「地域区民センター協議会委員」のインタビューが動画でも楽しめます。右2次元コードからご覧いただけます。

杉並区公式チャンネル



## 地域区民センター協議会委員

プロフィール：左から 早田文子（はやた・ふみこ）阿佐谷地域区民センター協議会「子どもイベント部」部長。結婚を機に杉並区民に。長女の通った小中学校ではPTA活動に尽力し、その後地域区民センター協議会の活動へ。趣味は20年続けているオカリナや鼻笛、コーラスなど。前田總奈実（まえだ・ほなみ）杉並出身、在住。大学でまちづくりを専攻し、地域活動に興味を持ったことで委員に応募。現在は大学を卒業し、専門学校で社会福祉を学びながら協議会の活動をしている。檜枝光太郎（ひえだ・こうたろう）荻窪出身、在住。元立教大学理学部長。退職後、地域の子どものために役立ちたいと、さまざまな地域活動に参加。荻窪地区の協議会では自身の経験を生かし、子どもたちが科学を楽しむ「さいえんす緑日」を立ち上げた。



阿佐谷地域区民センター協議会

永福和泉地域区民センター協議会

荻窪地域区民センター協議会

早田文子

前田總奈実

檜枝光太郎

## 地域区民センター協議会とは

### よりよい地域づくりを進めるため

区内7地域（井草・西荻・荻窪・阿佐谷・高円寺・高井戸・永福和泉）に設置された各地域区民センターを拠点に活動する任意団体。地域のNPOや企業等の団体と協働し、イベントや講演会等の事業を通して「ふれあいと交流の創出」「地域団体のネットワーク化の推進」「良好なコミュニティの形成」の実現を目指す。

町会・自治会、商店会、民生委員児童委員協議会、PTA等から推薦を受けた人や公募を経た人がボランティアの委員として協議会を支えている。

### 各地域区民センター協議会の会長の皆さん

写真上段左から、阿佐谷・岩崎泰三／永福和泉・小林聖造／高井戸・鈴木孝行／西荻・江川武郎  
写真下段左から、高円寺・毛塚博／荻窪・檜枝光太郎／井草・馬場敏彦



# 区からのお知らせ

## SUGINAMI INFORMATION

### 施設情報

#### 高円寺子どもセンターの移転

高円寺子どもセンター（高円寺南3-24-15高円寺保健センター2階）は、3年1月12日(火)から高円寺子ども家庭支援センター1階（高円寺南3-31-3）へ移転します。3年1月8日(金)までは現住所で通常通りの業務を行います。 ☎高円寺子どもセンター ☎3312-2811

#### 永福図書館の臨時休館

永福図書館（永福4-25-7）は、新館開設に伴う移転準備のため、3年1月5日(火)～3月31日(水)（予定）は臨時休館します。

なお、予約資料の貸し出し・返却のみ下記のとおり行います。

☎3年1月11日(祝)～3月14日(日)午前9時～午後8時。第1・3木曜日を除く。日曜日、祝日は午後5時まで ☎永福図書館 ☎3322-7141

#### 高円寺図書館の臨時休館

高円寺図書館（高円寺南2-36-25）は、特別整理（蔵書点検）および電気設備工事のため、3年1月25日(月)～29日(金)は臨時休館します。休館中、当該図書館の本などは通常通り予約できますが、貸し出しまでに時間がかかる場合があります。

☎高円寺図書館 ☎3316-2421

### 採用情報 ※応募書類は返却しません。

- 詳細は、各募集案内等参照。
- 報酬は、2年度実績のため変更になる可能性があります。

#### 会計年度任用職員 区立学校支援員・介助員

☎知的障害・身体障害・発達障害等のある児童・生徒の学校生活における安全管理・介助 ▶勤務期間＝3年4月1日～4年3月31日（5回まで更新可） ▶勤務日時＝週5日、1日6時間 ▶勤務場所＝区立学校の通常

### ① 感染症防止対策

区立施設・区事業を段階的に再開しています。利用者・参加者の皆さんも下記の対策にご協力をお願いいたします。

- 体調不良時の利用自粛
- マスク着用や手洗い・手指消毒の励行
- ソーシャルディスタンスの十分な確保
- 室内の定期的な換気
- 大声での発声、歌唱、声援等が生じる活動の自粛

学級、特別支援学級（特別支援学校含む） ▶募集人数＝10名程度 ▶報酬＝時給1188円～ ▶その他＝期末手当支給（要件あり）。有給休暇あり。社会保険加入。交通費支給（上限あり） ☎申込書（区ホームページから取り出せます）を、3年1月12日午後5時（必着）までに特別支援教育課計画係支援員等募集担当（〒166-0016成田西2-24-21）へ簡易書留で郵送・持参 ☎同担当 ☎5929-9481 ☎書類選考合格者には面接を実施

#### 保健師（一般）

☎健康相談、母子健診、訪問指導ほか ▶勤務期間＝3年4月1日～4年3月31日（5回まで更新可） ▶勤務日時＝月16日勤務。原則、月～金曜日の午前8時30分～午後5時15分 ▶勤務場所＝区役所、杉並保健所、保健センター、福祉事務所ほか ▶資格＝保健師の資格を有する方 ▶募集人数＝若干名 ▶報酬＝月額22万2144円～24万9888円 ▶その他＝有給休暇あり。社会保険加入。交通費支給（上限あり） ☎申込書（人事課人事係〈区役所東棟5階〉）で配布。区ホームページからも取り出せます）に保健師免許証の写しを添えて、3年1月15日午後5時（必着）までに同係へ簡易書留で郵送・持参 ☎同係

#### 区以外の求人

#### 地域包括支援センター ケア24荻窪 非常勤職員

☎介護予防ケアマネジメント等 ▶勤務日時＝月～金曜日の午前9時～午後5時 ▶勤務場所＝ケア24荻窪（荻窪5-20-1） ▶資格＝介護支援専門員の資格を有する方 ▶募集人数＝1名 ▶報酬＝時給1500円 ▶その他＝社会保険加入。交通費支給 ☎履歴書・職務経歴書・資格証の写しを、杉並区医師会（阿佐谷南3-48-8）へ郵送 ☎同医師会 ☎3392-4114 ☎書類選考合格者には面接を実施。勤務開始時期は応相談

### 【重要なお知らせ】

新型コロナウイルスの感染状況によっては、本紙および過去の「広報すぎなみ」掲載の催しや募集の内容等が中止または延期になる場合があります。最新情報は、各問い合わせ先にご確認いただくか、区ホームページをご覧ください。



### 募集します

#### 学校運営協議会委員

☎3年4月から学校運営協議会に出席（月1回程度）ほか ▶募集校・人数＝杉並第七小学校（阿佐谷南3-19-2）・三谷小学校（上井草3-14-12）＝各4名、和田小学校（和田2-30-21）・杉森中学校（阿佐谷北5-45-24）・井荻中学校（今川2-13-24）＝各3名、杉並第二小学校（成田3-4-1）・桃井第四小学校（善福寺3-3-5）・荻窪小学校（宮前2-13-18）・高井戸第二小学校（久我山4-49-1）・永福小学校（永福2-16-33）・松ノ木中学校（松ノ木1-4-1）・和田中学校（和田2-21-8）＝各2名、杉並第九小学校（本天沼1-2-19）・高井戸小学校（高井戸西2-2-1）・井草中学校（上井草3-20-11）・富士見丘中学校（久我山2-20-1）＝各1名 ▶資格＝募集校の通学区域または隣接する通学区域に在住・在勤・在学の、3年4月1日時点で18歳以上の方 ▶報酬＝4000円（協議会出席1回につき） ▶任期＝2年 ☎申込書（学校支援課〈区役所東棟6階〉、各募集校で配布。区ホームページからも取り出せます）に作文「学校運営協議会委員を志望する理由」（800字程度）を添えて、3年1月15日（必着）までに同課へ郵送 ☎同課 ☎書類選考合格者には面接を実施（1月下旬～2月上旬）

### 審議会等のお知らせ

#### 都市計画審議会

☎12月21日(月)午前10時～正午 ☎区役所第3・4委員会室（中棟5階） ☎「東京都市計画 都市計画区域の整備、開発及び保全の方針」および「東京都市計画 都市再開発の方針」の改定について、東京都市計画緑地第86号荻窪二丁目緑地の都市計画変更について ☎都市整備部管理課庶務係

### 1月の各種健康相談 いずれも予約制。申し込みは、各保健センターへ。

保健センター名	子育て相談	母親学級	離乳食講習会	乳幼児歯科相談	栄養・食生活相談	ものわすれ相談	心の健康相談
荻窪 (荻窪5-20-1) ☎3391-0015	-	-	5日(火)・27日(水) (5日は生後9カ月頃から)	午前 15日(金) 29日(金) 午後 14日(木)	15日(金)	25日(月) 午後1時30分	13日(水) 午後1時30分
高井戸 (高井戸東3-20-3) ☎3334-4304	18日(月)	6日(水) 13日(水)	19日(火)	午前 18日(月) 25日(月) 午後 8日(金)	7日(木)	5日(火) 午後1時30分	19日(火) 午後1時30分 29日(金) 午前9時30分
高円寺 (高円寺南3-24-15) ☎3311-0116	28日(木)	8日(金) 15日(金)	18日(月)	午前 19日(火) 午後 7日(木)	19日(火)	14日(木) 午後2時	8日(金)午後2時 21日(水)午前9時30分 22日(金)午後1時15分
上井草 (上井草3-8-19) ☎3394-1212	27日(水)	-	28日(木)	午前 27日(水) 午後 13日(水)	-	15日(金) 午前9時30分	18日(月) 午後1時30分
和泉 (和泉4-50-6) ☎3313-9331	14日(木)	-	21日(水)	午前 14日(木) 午後 27日(水)	-	21日(木) 午後1時45分	5日(火) 午後1時30分

※1 杉並区に転入し、妊婦・乳幼児健診受診票、予防接種受診票が必要な方は、各保健センターまたは子ども家庭部管理課母子保健係（区役所東棟3階）へ。  
※2 ベビーカー等の盗難が発生しています。会場は狭いためベビーカーで回ることができません。チェーン錠を付けるなど各自でご注意ください。

凡例 時日時 場場所 内内容 師講師 対対象 定定員 費参加費（記載のないものは無料） ☎申し込み（記載のないものは直接会場へ）  
☎問い合わせ 他その他 ☒Eメールアドレス ☎HPホームページアドレス

**相談**

**年始の専門相談の予約受付日を変更します**

3年1月4日(月)～8日(金)の専門相談(法律相談・税務相談・家事相談)の予約は、下記のとおり受け付けます。  
 区政相談課

実施日	予約受付日
3年1月4日(月)	2年12月28日(月)
3年1月5日(火)	2年12月22日(火)
3年1月6日(水)	2年12月23日(水)
3年1月7日(木)	2年12月24日(木)
3年1月8日(金)	2年12月25日(金)

**その他**

**ジェネリック医薬品差額通知を送付します(後期高齢者医療制度)**

現在処方されている先発医薬品をジェネリック医薬品へ切り替えた場合、自己負担額がどれくらい軽減できるかが分かるジェネリック医薬品差額通知を、対象

者へ12月中旬に送付します(被保険者全員に送付するものではありません)。

**◆ジェネリック医薬品とは**

先発医薬品の特許期間終了後に製造・販売されるため、先発医薬品と比べて価格が安くなっていますが、同等の品質・効能・安全性があると国が認めた医薬品です。

☑生活習慣病等の先進医薬品が処方されていて、ジェネリック医薬品に切り替えることで薬代が一定額以上軽減されると見込まれる方 ☑ジェネリック医薬品差額通知サポートデスク☎0120-601-494(12月中旬～3年1月31日(平日午前9時～午後5時))、東京都後期高齢者医療広域連合保健事業・医療費適正化係☎3222-4507

**わがまちの警察官が決まりました**

区は、日頃から地道に警察活動を推進し、安全・安心なまちづくりのために活躍している警察官を、「わがまちの警察官」として表彰しています。

本年は次の方々が受賞されました。  
 ☑杉並警察署=川嶋征広(生活安全課)、飛田修司

(地域課) ▶高井戸警察署=高島仁(生活安全課)、辻隼次(地域課) ▶荻窪警察署=大場明(生活安全課)、守屋俊史(地域課) ☑危機管理対策課地域安全担当

**住民基本台帳の閲覧状況の公表**

7～9月の住民基本台帳法に基づく住民基本台帳の一部の写しの閲覧状況を公表しています。

**◆住民基本台帳の一部の写しの閲覧とは**

住民基本台帳に記録されている項目のうち、氏名・住所・生年月日・性別の4項目を閲覧するものです。閲覧申請が認められた場合、必要最小限の範囲で前述4項目の閲覧が可能となります。

**◆閲覧が認められる理由**

- 原則、以下の理由以外認められません。
  - ・官公庁が職務として請求する場合
  - ・公益性の高い調査研究に利用する場合
  - ・公共的団体が公益性の高い活動に利用する場合
- ※閲覧の際は区職員が立ち会います。  
 区民課住民記録係

**新型コロナ**

**年末年始の感染拡大に注意!**



▲会食中もマスクの着用を

—— 問い合わせは、杉並保健所保健予防課☎3391-1025へ。

**①あらためて基本を徹底しましょう!**

- マスクの着用
- ソーシャルディスタンスの確保
- 3密(密集、密接、密閉)の回避
- 手洗い・手指消毒の励行

**②会食は「少人数・短時間」で**

できるだけ少人数・短時間で、大声での会話も控えましょう。会食中も会話の際にはマスクの着用を。

**③室内の定期的な「換気」、適度な「保湿」**

「室温18℃以上かつ湿度40%以上」を維持できるよう、暖房器具、加湿器を使用しながら、常に窓を開けて換気しましょう。窓を十分に開けられない場合は、換気に加えて空気清浄機を使用しましょう。

**④旅先でも対策を忘れずに!**

「間を空けてゆったり並ぶ」「車内でのおしゃべりは控えめに」「混んでいたら、後からゆっくり」など、新しい旅のエチケット(右上2次元コード)が旅行連絡会から発表されています。COCOA(新型コロナ接触確認アプリ)のインストール(右下2次元コード)も忘れずに!



▲日本旅行業協会ホームページ



▲厚生労働省ホームページ

**新型コロナウイルス感染症対策に係る補正予算を編成しました**

区は、新型コロナウイルス感染症対策に係る事業として、3億7863万3000円の第9号補正予算および1億8518万円の第10号補正予算を編成しました。その主な取り組みをお知らせします。

**■入院患者受入医療機関支援事業補助金**

- 区内感染症診療協力医療機関を対象に、1日のうちに、入院のために新型コロナウイルス感染症専用病床を利用した患者1人あたり1日1万円を助成します。

…………… **1億5200万円**

**■区内医療機関に対する休業中の経営継続支援事業補助金**

- 新型コロナウイルス感染症に係る検査(PCR検査、抗原検査)を実施する区内の病院または診療所を対象に、従事者の感染等により一定期間休業等となった際の業務再開または業務縮小による経営継続に必要な経費を助成します。

…………… **3318万円**

…………… いずれも ……………  
 区杉並保健所健康推進課☎3391-1355

**新型コロナウイルス感染症 | 次の症状がある方はまずはご相談ください**

下記の症状のある方は、まずは**電話でかかりつけ医へ**ご相談ください。

- 息苦しさ(呼吸困難)、強いだるさ(倦怠感)、高熱等の強い症状のいずれかがある**
- 重症化しやすい方<sup>\*</sup>で、発熱や咳などの比較的軽い風邪の症状がある**

<sup>\*</sup>高齢者、糖尿病、心不全、呼吸器疾患(COPD等)等の基礎疾患がある方や透析を受けている方、免疫抑制剤や抗がん剤等を用いている方

- 上記以外の方で発熱や咳など比較的軽い風邪の症状が続いている**

症状が4日以上続く場合は必ずご相談ください。症状には個人差があります。強い症状と思う場合にはすぐにご相談ください。解熱剤などを飲み続けなければならない方も同様です。

◆**かかりつけ医がない、相談する医療機関に迷う場合は以下に電話してください。** \*11月から名称変更しました。

**杉並区受診・相談センター** ☎3391-1299 (平日午前9時～午後5時)

**東京都発熱相談センター** ☎5320-4592 (24時間(年中無休))

※申し込みは「広報すぎなみ」の発行日からとなります。  
 ※紙面上では市外局番「03」の表記を省略しています。

## 年末年始の区の業務案内

# 区の窓口は、原則として 12月29日(火)～3年1月3日(日)は 休業します

主な施設の休業日は下表のとおりです。また、休業日のご案内は、区ホームページの「年末年始の区の業務案内」(右2次元コード)でもご覧になれます。



施設名	休業期間
区役所、区民事務所	12月29日(火)～3年1月3日(日)
保健福祉	福祉事務所、保健所・保健センター、くらしのサポートステーション、杉並区外出支援相談センター、在宅医療・生活支援センター
高齢者関連	高齢者活動支援センター、ゆうゆう館(今川館を除く)
	地域包括支援センター(ケア24)(※1) ゆうゆう今川館
障害者関連	杉並障害者福祉会館、高円寺・和田障害者交流館、杉並視覚障害者会館、すまいる高井戸
	すまいる荻窪、すまいる高円寺、こども発達センター
子ども関連	児童青少年センター、児童館
	子どもセンター、杉並子ども家庭支援センター、高円寺子ども家庭支援センター、子育てサポートセンター、子ども・子育てプラザ
コミュニティー・産業	産業商工会館
	地域区民センター(阿佐谷、井草、永福和泉、荻窪、高円寺、高井戸、西荻)、区民集会所(天沼、梅里、上高井戸、高円寺北、四宮、下高井戸、西荻南、八成、方南、本天沼、和田)、杉並会館、久我山会館、浜田山会館、方南会館、勤労福祉会館、すぎなみ協働プラザ
	産業振興センター、就労支援センター、会議室(荻窪、上井草、上荻窪、桜上水北、成田)(※2)

施設名	休業期間
生活・環境	杉並土木事務所、消費者センター、リサイクルひろば高井戸、環境活動推進センター
教育・文化・学習	セシオン杉並、男女平等推進センター、郷土博物館本館・分館、和田図書サービスコーナー、東京工芸大学 杉並アニメーションミュージアム
	杉並公会堂、座・高円寺、済美教育センター、杉並区交流協会、就学前教育支援センター(特別支援教育課就学支援相談)、社会教育センター
スポーツ	図書館(中央、阿佐谷、今川、永福、柿木、高円寺、下井草、高井戸、西荻、方南、南荻窪、宮前)、高円寺駅前図書サービスコーナー、桜上水北図書サービスコーナー(※3)
	上井草スポーツセンター、下高井戸運動場(※4)、体育館(荻窪・高円寺(※5))、柏の宮公園庭球場、塚山公園運動場、井草森公園運動場
公園	高井戸温水プール、体育館(妙正寺・大宮前・永福)、馬橋公園運動広場、松ノ木運動場、和田堀公園運動場、蚕糸の森公園運動場、杉並第十小学校温水プール
	角川庭園・幻戯山房、(仮称)荻外荘公園、大田黒公園
その他	杉並児童交通公園・成田西ふれあい農業公園(※6)、柏の宮公園(茶室含む)・蚕糸の森公園・馬橋公園・塚山公園・井草森公園各管理事務所
	桃井原っぱ公園・下高井戸おおぞら公園各管理事務所
その他	高井戸地域区民センター(図書館の返却用ブックポスト)
	コムユカるショップ(※7)、自転車集積所
	証明書コンビニ交付サービス
さざんかねっと	年末年始のシステム休止日はありません

(※1) 電話相談は、休業期間中も24時間受け付け。(※2) 高円寺中央会議室は外壁工事のため3年2月26日(金)まで休館。(※3) 12月29日(火)・30日(水)は午前9時～午後5時。永福図書館は移転のため、3年3月末(予定)まで休館。成田図書館は外壁工事のため、11月24日(火)～3年2月上旬まで休館。(※4) 12月28日(月)、3年1月4日(月)は午前9時～午後5時。(※5) 12月28日(月)は午前9時～午後5時。荻窪体育館は3年1月4日(月)～2月28日(日)の間、体育館・武道場が利用不可。高円寺体育館は3年1月4日(月)～18日(月)の間利用不可。(※6) 公園自体が閉鎖。(※7) 12月28日(月)は午前のみ営業。

## 年末年始のごみ収集

年末は12月30日(水)まで、  
年始は3年1月4日(月)からです。



杉並清掃事務所、同事務所方南支所・高円寺車庫は、12月31日(木)～3年1月3日(日)は休業日です。

..... いずれも .....  
 図杉並清掃事務所作業係 ☎3392-7281、同事務所方南作業係 ☎3323-4571

## 粗大ごみ受付センター

受け付けは、年末は12月28日(月)まで、  
年始は3年1月4日(月)からです。

▶電話(午前8時～午後7時) ☎5296-5300 ▶ファクス(24時間受け付け) FAX5296-7001(住所、氏名、日中の連絡先、ファクス番号、申し込み品目名〈サイズ〉、数量を記入) ▶インターネット(24時間受け付け) <https://sodai.tokyokankyo.or.jp/>

## 急病診療のご案内

※必ず事前に電話で相談! ※保険証・医療証を忘れずに!  
 ※未成年者の受診は、原則保護者等が付き添いをお願いします。

機関	診療科目	平日	土曜日	日曜日、祝日 (12月29日～ 1月3日を含む)	備考
休日等夜間急病診療所 (杉並保健所2階) ☎3391-1599	小児科	午後7時30分～ 10時30分			受け付けは 終了30分前まで。 受診前にお電話ください。 ※午後5時以降小児科は、 1歳以上が診療対象。
	内科・ 小児科・ 耳鼻咽喉科		午後5時～ 10時(※)	午前9時～ 午後10時(※)	
	外科			午前9時～ 午後5時	
急病診療医療機関 (当番医)の案内は ☎#7399 (または☎5347-2252)	内科・ 小児科			午前9時～ 午後5時	受け付けは 終了30分前まで。 受診前に医療機関へ お電話ください。
歯科保健医療センター (杉並保健所5階) ☎3398-5666	歯科			午前9時～ 午後5時	受け付けは 終了1時間前まで。 受診前にお電話ください。

## 医療機関案内・急病相談

機関	平日	土・日曜日、祝日	備考
杉並区急病医療 情報センター ☎#7399 (または☎5347-2252)	午後8時～ 翌日午前9時	午前9時～ 翌日午前9時	相談員による対応
東京都医療機関・ 薬局案内サービス (ひまわり・t-薬局いんふお) ☎5272-0303	24時間受け付け		コンピューターでの自動応答
東京消防庁 救急相談センター ☎#7119 (または☎3212-2323)	24時間受け付け		相談医療チームによる対応

広告

杉並区の植木屋さん 東京草木舎

初回20%お値引き致します

070-2668-6267  
杉並区成田東4-34-12

※広告の内容については、各広告主にお問い合わせください。広告掲載のお問い合わせは広報課へ。

2年度  
上半期

# 区の財政状況をお知らせします



区は、条例に基づき年2回財政状況を公表しています。今回は4～9月の2年度上半期について、お知らせします。  
—— 問い合わせは、財政課へ。

## 当初予算

一般会計の当初予算は、1937億9600万円、対前年度比2.5%の増でした。  
国民健康保険事業会計や介護保険事業会計などの4つの特別会計を含めた総額は、3119億1872万円となりました(対前年度比95億9955万円、3.2%の増)。

## 補正予算

一般会計で6回、特別会計のうち国民健康保険事業会計で1回、介護保険事業会計で2回の補正予算を編成し、新型コロナウイルス感染症対策等、喫緊の課題に対応しました。

### 〈一般会計補正予算第1号(2年4月議決)〉

入院体制強化および外来体制強化等の医療機関向け補助のほか、感染症対策に係るマスク・医療機器等物品購入、商工相談(緊急対応)窓口を拡大するために要する経費など、補正額は24億7864万4000円でした。

### 〈一般会計補正予算第2号(2年4月議決)〉

特別定額給付金事業のほか、子育て世帯への臨時特別給付金支給事業、区立施設におけるトイレ手洗いの自動水栓設置に要する経費など、補正額は595億9507万円でした。

### 〈一般会計補正予算第3号(2年5月議決)〉

新型コロナウイルス感染症PCR検査を行うための備品購入および内装改修や、介護者等が新型コロナウイルスに感染した場合の障害者等の生活支援に要する経費など、補正額は5億8222万6000円でした。

### 〈一般会計補正予算第4号(2年6月議決)〉

実行計画および施設再編整備計画に基づく事業等として、西荻地域区民センター等複合施設の指定管理料および委託料や、(仮称)成田西地域コミュニティ施設および成田保育園の整備に要する経費など、補正額は5億3962万3000円でした。

### 〈一般会計補正予算第5号(2年6月議決)〉

新型コロナウイルス感染症対策に係る事業として、中小事業者支援のための家賃助成や、感染症対策を講じて実施する文化・芸術事業への支援、生活困窮者等自立支援法に基づく住居確保に係る給付に要する経費など、補正額は18億1488万2000円でした。

## 〈一般会計補正予算第6号(2年7月議決)〉

新型コロナウイルス感染症対策に係る事業として、病院設置型PCR検査スポットの運営支援等PCR検査体制の強化や、商店街の需要喚起キャンペーンへの助成、児童生徒1人1台タブレット端末の配備に要する経費など、補正額は25億141万5000円でした。

## 〈特別会計〉

特別会計においても、国民健康保険事業会計補正予算第1号(2年3月議決)、第2号(2年6月議決)、介護保険事業会計補正予算第1号(2年6月議決)により、新型コロナウイルス感染症対策に係る経費を計上しました。

これにより9月末現在の特別会計を含む予算現額の総額は、3804億704万円となりました。

## (表1)

### 予算執行状況

9月末現在の特別会計を含む収入済額は1909億4498万円、支出済額は1762億932万円です。

### 区民税の負担

区の収入となることが確定した9月末現在の特別区民税現年度分調定額は632億4851万円です。(表2)

### 公有財産等

土地や建物、基金などの財産の9月末現在高は、7106億304万円です。(表3)

基金(表4)のうち、特定の目的のために積み立てる積立基金の運用に当たっては、預金(普通預金や定期預金など)や債券(国債など)を中心に、安全で効率的な運用を実施しています。9月末現在の運用利子額は1320万円、運用利回りは0.045%です。(表5)

### 特別区債

9月末の区債現在高は、309億3474万円となり、元年9月末に比べ5億6588万円の減となっています。(表6)

表1 各会計の予算執行状況

会計区分	予算現額	収入済額	収入率	支出済額	執行率
一般会計	2618億1332万円	1459億2112万円	55.7%	1328億7840万円	50.8%
国民健康保険事業会計	530億7921万円	196億4908万円	37.0%	178億5300万円	33.6%
用地会計	42億8951万円	42億8951万円	100.0%	42億8951万円	100.0%
介護保険事業会計	470億5570万円	179億8606万円	38.2%	168億2349万円	35.8%
後期高齢者医療事業会計	141億6930万円	30億9920万円	21.9%	43億6491万円	30.8%
合計	3804億704万円	1909億4498万円	50.2%	1762億932万円	46.3%

※一般会計には繰越明許費繰越額および事故繰越し繰越額を含む。

表2 区民税の負担状況

区分	現年度分調定額	賦課期日時点世帯数(人口)	1世帯当たり負担額	1人当たり負担額
2年9月末現在	632億4851万円	32万5606世帯(57万4118人)	19万4249円	11万166円
元年9月末現在	626億2415万円	32万1531世帯(56万9132人)	19万4769円	11万34円
増減	6億2436万円	4075世帯(4986人)	△520円	132円

※人口は、元年の1月1日現在

表4 基金の内訳

積立基金	金額	運用基金(※)	金額
施設整備基金	89億7081万円	高額療養費等資金貸付基金	1000万円
財政調整基金	398億3612万円		
減債基金	26億4928万円		
社会福祉基金	6億3229万円		
区営住宅整備基金	23億6751万円	公共料金支払基金	6億5000万円
NPO支援基金	818万円		
みどりの基金	3175万円		
介護保険給付費準備基金	35億569万円		
次世代育成基金	1億48万円		
森林環境譲与税基金	0万円		
合計	581億210万円	合計	6億6000万円

※運用基金の金額は上限額です。

表3 公有財産等の現在高

区分	金額	構成比
土地	4513億943万円	63.51%
建物	1921億939万円	27.03%
基金	587億6210万円	8.27%
物品	38億3619万円	0.54%
工作物	32億9032万円	0.46%
出資金	10億5997万円	0.15%
立木竹	1億9040万円	0.03%
有価証券	4500万円	0.01%
地役権	24万円	0.00%
合計	7106億304万円	100.00%

表5 積立基金の運用状況

年度	積立基金現在高	運用利子額	運用利回り
2年度	581億210万円	1320万円	0.045%

表6 特別区債の現在高

総務債	2億8684万円
生活経済債	23億7527万円
保健福祉債	46億5925万円
都市整備債	85億9191万円
教育債	150億2147万円
公共用地先行取得等事業債	0万円
合計残高	309億3474万円
前回(元年9月30日)現在高計	315億62万円
差	△5億6588万円

※表はいずれも9月30日現在  
※原則として1万円未満を四捨五入しているため、合計が合わない場合があります。

詳しい内容は、冊子「財政のあらまし-令和2年度上半期の財政状況-」をご覧ください。  
区政資料室(区役所西棟2階)や図書館、区民事務所などのほか、区ホームページでもご覧になれます。

## 住民票の写し・印鑑登録証明書の様式が変わります

3年1月4日(月)に区民の住民登録情報を管理する住民記録システムを、新しい住民記録システムに切り替えます。これに伴い、住民票の写し・印鑑登録証明書の様式を変更します。

—— 問い合わせは、区民課住民記録係へ。

### ◆3年1月4日以前(システム切り替え前)の履歴が記載された住民票の写しについて

新しい住民記録システムへの切り替えにより、全ての住民票が改製されます。これに伴い、3年1月4日以前の情報が記載された住民票の写しは、「改製原住民票」となります。

交付手数料は、1通300円です。

### ◆新しい印鑑登録証明書の様式

証明書の大きさは、A5横からA4横になります。印鑑登録番号の変更はありません。印鑑登録証明書を請求するときは、これまでと同様に、印鑑登録証または印鑑登録証兼住民票・税証明カードを持参して申請してください。

### ◆新しい住民票の写し・印鑑登録証明書の交付手数料

これまで通り1通300円です。



## 証明書コンビニ交付サービスを拡充します!

3年1月15日(金)から証明書コンビニ交付サービスで以下の証明書が新たに取得できます。ただし、杉並区に本籍があり、有効な利用者証明用電子証明書が搭載されたマイナンバーカードをお持ちの方に限ります。

—— 問い合わせは、区民課住民記録係、課税課区民税係へ。

### ◆新たに拡充する証明書・交付手数料

- ・戸籍証明書(※) 1通350円
- ・戸籍の附票の写し(※) 1通200円
- ・個人番号記載の住民票の写し 1通200円

※本籍が杉並区にある方で、杉並区以外に住民票がある方は別途手続きが必要となります。詳細は、区ホームページをご覧ください。

### ◆取得できる証明書

住民票の写し、印鑑登録証明書、各種税証明書、戸籍証明書、戸籍の附票の写し

### ◆利用時間

午前6時30分～午後11時(12月29日(火)～3年1月14日(休)、年末年始、システムメンテナンス時除く)

※証明書コンビニ交付サービスのほか、郵送請求または直接窓口をご利用いただくこともできます。

## 新型コロナウイルス感染症に伴う傷病手当金の適用期間を延長します

杉並区国民健康保険加入で、新型コロナウイルス感染症に感染した場合、または感染が疑われ、療養のため労務に服することができない方に支給を行っている傷病手当金の適用期間を、3年3月31日まで延長します。

支給を受けるためには申請が必要です。事前に電話で、お問い合わせください。詳細は、区ホームページをご覧ください。

☎国保年金課国保給付係 ☎5307-0328

## 働き方改革等相談窓口を設置しています



事業者向けに、「働き方改革」の取り組みや「雇用調整助成金」の活用等について、社会保険労務士に無料で相談ができる窓口を厚生労働省東京労働局がウェルファーム杉並(天沼3-19-16)に設置しています。相談をご希望の方は電話でご予約ください。

☎窓口営業時間▶月・水・金曜日午前9時～午後5時(祝日を除く) ☎東京働き方改革推進支援センター ☎0120-232-865(平日午前9時～午後5時)

## 交流自治体からのお知らせ



自治体	催し名	日時・場所・内容	問い合わせ
北海道 名寄市	冬のなよろ 写真展	時3年1月4日(月)～8日(金)午前8時30分～午後5時(8日は11時まで) 場区役所1階ロビー ☎冬の生活や活動・人物・動物・景色などをテーマにした「なよろ冬カレンダー」の掲載作品と応募作品の一部を展示 ☎「なよろ冬カレンダー」をプレゼント(数量限定)	文化・交流課

## 名誉区民を決定しました

区は、区議会の同意を得て、<sup>こんどうじゆん</sup>近藤淳氏、<sup>くぼたじゆん</sup>久保田淳氏を杉並名誉区民に決定しました。名誉区民とは、区の発展や公共の福祉の増進・学術・技芸などに優れた功績があった方に対して贈る称号で、今回、近藤氏、久保田氏が加わり、合計13人になりました。お二人はこれまでの功績が認められ、11月に文化勲章を受章しました。



こんどう じゆん  
近藤 淳氏

物性物理学の分野において長年解明されていなかった、極低温領域での微量の磁性分子を含む金や銅などの電気抵抗の異変について、その原因を理論的に解明し、この現象は「近藤効果」と呼ばれています。「近藤効果」の理論は、さまざまな物理現象に関わることが判明し、金属内多電子系についての根本問題の提起として世界的に知られ、金属理論の発展に多大な影響を与えました。



くぼた じゆん  
久保田 淳氏

古典全般にわたる深く広い教養に裏付けられた斬新で信頼できる作品分析を特徴とする顕著な研究業績により、日本文学の発展に多大な貢献をされました。「新日本古典文学大系」全百巻など多くの重要な作品、辞典の出版に参画し、日本文学研究全体の高度化と普及に寄与されました。とりわけ、独力で監修している「和歌文学大系」は和歌文学研究の金字塔と評価されています。

## 区民意見を募集します

### 【ご意見をお寄せください】

- ◇**閲覧・意見募集期間(必着)** 12月18日～3年1月17日
- ◇**閲覧場所** 防災課(区役所西棟6階)、区政資料室(西棟2階)、区民事務所、図書館(成田図書館を除く、永福図書館は12月30日まで)
- ◇**意見提出方法** はがき・ファクス・Eメール・閲覧場所にある意見用紙に書いて防災課防災計画担当☎3312-9402 ✉bosai-k@city.suginami.lg.jp。ご意見には、住所・氏名(在勤の方は勤務先の名称と所在地、在学の方は学校名と所在地、事業者は事業所名と所在地・代表者の氏名)を記入(区ホームページにもご意見を書き込めます)。

※いただいた主な意見の概要とそれに対する区の考え方などは、後日公表する予定。

◇**問い合わせ** 防災課

## 「杉並区地域防災計画(令和3年修正)(案)」

### ◇計画の目的

区および防災関係機関等が、その機能を発揮し、区民の協力の下、災害対策を実施することにより区民の生命、身体および財産を災害から保護することを目的としています。

### ◇修正の概要

区が実施した地震被害シミュレーションから明らかとなった課題等に対し、「3日間を乗り切れる体制の構築」「地域性を考慮した共助の仕組みの構築」の対策を追記したほか、過去の大規模災害の経験を踏まえた対策、新型コロナウイルス感染症対策に関する事項、東京都地域防災計画との整合等を反映しました。

#### 「3日間を乗り切れる体制」の構築(震災)

区内の物流・生活インフラが寸断されても、発災から3日間を乗り越えられるように食料の区内備蓄や配送体制を整えます(避難者約11万人の3日分の食料の区内備蓄の推進、旧杉並中継所跡地の活用等)。

#### 「地域性を考慮した共助の仕組み」の構築(震災)

地域ごとの被害の状況を踏まえ、避難者の受け入れ方法を再検討し、地

域間の共助の仕組みを整備します(他地域の避難者受け入れ体制の構築、都立・私立高校および大学の補助代替施設としてのさらなる活用等)。

#### 新型コロナウイルス感染症対策等の強化(震災・風水害)

避難所での新型コロナウイルス感染症の拡大を防ぐための対策を検討します(避難者の受け入れ方法の変更、感染防止に配慮した避難所運営ルールの設定、体調不良者等の避難スペースのゾーニング、感染予防対策物品の備蓄強化等)。

#### 平成30年7月豪雨、令和元年東日本台風等の経験を踏まえた対応の具体化(風水害)

平成30年7月豪雨、令和元年東日本台風等の経験を踏まえ、災害が発生する前に迅速な避難ができるように、体制の整備や備蓄品等の充実を図ります(水害時の避難所の再配置、区民への垂直避難の推奨等)。

また、減災目標および具体的な取り組みを見直すとともに、災害時の実施業務をより明確化するため、予防対策を記載した「総則・予防対策」と、応急・復旧対策を記載した「応急・復旧対策」に構成変更を行います。

## 区民等の意見提出手続き(パブリックコメント)の結果をお知らせします

### 「杉並区災害廃棄物処理計画」(案)の策定について

策定に先立ち、「杉並区区民等の意見提出<sup>てつぎ</sup>手続に関する条例」に基づき、「広報すぎなみ」8月1日号などで公表し、皆さんからご意見を伺いました。

——問い合わせは、ごみ減量対策課事業計画係へ。

- 意見提出期間=8月1日～31日
- 意見提出件数=2件(延べ3項目)

#### いただいたご意見の概要と区の考え方

ご意見の概要	区の考え方
災害時の廃棄物処理には区民の自覚・協力が不可欠なことは論を待たない。これは発災時には自分たちが何をすべきかを、平常時より周知して自覚していただくことが肝要であり、そのことをいかに実効性のある方策をもって行っていかかを考えていただきたい。	ご指摘のとおり、災害時の廃棄物処理には区民の皆さんの協力が不可欠です。そのため、他自治体の取り組みも参考にしながら、効果的な広報を検討し、平常時から、災害時のごみの出し方等の啓発に努めていきます。
震災などに際しては、がれきが道路をふさぐ可能性も高い。道路啓開を早急に進めるために、早期においては運搬距離を極力短くすべきであり、道路脇にあるような駐車場などの一時使用等を考慮に入れておくことも有用と考える。	区内には、がれきを仮置きする応急集積場所(一時積み置き場)や一次仮置き場(分別処理場)として活用可能な、一定規模を有する公園等が多数あることから、これらの公園等の公有地の活用を基本としています。また、必要面積が不足する場合に備え、平常時から駐車場等の借用可能な私有地の候補地選定を検討していきます。
近年、ゲリラ豪雨や暴風などにより大規模とは言えないが局所的に建物被害が発生する水害、風害が多発しており、そうした災害で自宅が破損した場合、自ら業者などの手配を行い処理するなど、被害にあった区民は生活再建に苦労されている。よって、当該計画案は大規模災害時の廃棄物処理に係るものであるが、局所的、また小規模な被害による廃棄物の処理についての視点も盛り込む必要が有ると考える。	局所的または小規模災害によって発生した廃棄物処理について、個人で処理できない場合等は、本計画の考え方を踏まえつつ、個別対応の実施等について検討していきます。

「杉並区災害廃棄物処理計画」(案)の策定についての全文、いただいたご意見の概要と区の考え方は、区政資料室(区役所西棟2階)、区民事務所、図書館(成田図書館を除く)、杉並清掃事務所、同事業所方南支所・高円寺車庫で3年1月19日まで閲覧できます(各閲覧場所の休業日を除く)。また、区ホームページ(トップページ「区民等の意見提出手続き(パブリックコメント)」)でも閲覧できます。



まちを彩る「学び」の力

# すぎなみ地域大学

## 1～3月開講講座の新規受講生を募集します

すぎなみ地域大学は、地域活動に必要な技術・知識を学び、仲間を広げ、皆さんが地域で活動し、協働の担い手として活躍するための仕組みです。  
—— 問い合わせは、地域課地域人材育成係 ☎3312-2381へ。

### 特別講座

すぎなみ地域大学&すぎなみ大人塾共同開催  
小説「ルビィ」「ナイフ」などの著者 重松清氏の講演会  
「ことばの力」

☎3年1月30日(土)午前10時30分～正午 場セシオン杉並(梅里1-22-32) 師作家・重松清(右写真) 対区内在住・在勤・在学で中学生以上の方 定280名(申込順) 申電話・メール(12面記入例)に在勤・在学の場合は勤務先・学校名、託児希望の有無も書いて、地域課地域人材育成係 他小学生以下のお子さんは同伴不可



### 講座一覧

講座名	日時・場所・対象・定員(抽選)・費用	応募締め切り日(必着)
<b>地域活動実践コース</b>		
傾聴ボランティア養成講座	☎3年1月29日～3月5日の毎週金曜日、午後1時30分～4時30分(計6回) 場区役所分庁舎(成田東4-36-13) 定18名 費3000円	3年1月7日
健康づくりリーダー講座	☎3年2月3日～3月10日の毎週水曜日、午前10時～午後0時30分(2月10日は午後2時～4時。計6回) 場杉並保健所(荻窪5-20-1) 定15名 費3000円	3年1月13日
救急協力員講座	☎3年2月20日(土)・27日(土)午前9時～午後0時15分 場杉並保健所(荻窪5-20-1) 対区内在住・在勤・在学で、救命技能認定証を持っていない16歳以上の方 定各12名 費各500円	3年1月28日
「ボランティアってなんだ?」with コロナのボランティアを考える	☎3年2月20日(土)午後1時30分～4時 場ウェルファーム杉並(天沼3-19-16) 師NPO法人ハンズオン埼玉常務理事・西川正 定30名	3年1月31日
南相馬ヒューマンライブラリー2020	☎3年2月28日(日)午後1時30分～4時 場区役所分庁舎(成田東4-36-13) 定24名	3年1月31日

※☎の記載がないものは、区内在住・在勤・在学の方。

### すぎなみ地域大学への申し込み方法

申はがき・ファクス・Eメール(12面記入例)に受講動機と修了後の活動目標、在勤・在学の場合は勤務先・学校名も書いて、地域課地域人材育成係(〒166-0015成田東4-36-13 ☎3312-2387 ✉tiikidaigaku-t@city.suginami.lg.jp)。すぎなみ地域大学ホームページ(右2次元コード)からも申し込みます 他詳細は、募集案内(駅の広報スタンド、区役所、区民事務所、図書館等で配布)参照



### 区民が創る情報サイト すぎなみ学倶楽部



「有馬記念」を創った  
荻窪の政治家、  
有馬頼寧

明治17年生まれ。華族でありながらリベラルな立場で政界の革新に尽力した一方、プロ野球や競馬などスポーツとの関わりも深く、毎年12月末に行われるG1レース「有馬記念」を創った人物として知られています。著書「花売爺」には、西荻窪駅の名付け親になったエピソードが収められています。



写真提供: 有馬頼央

詳しくは

すぎなみ学 有馬



または



☎産業振興センター観光係 ☎5347-9184



## 日本フィル公開リハーサル

**日時** 3年1月7日(木)午後3時(1時間程度)

**場所** 杉並公会堂(上荻1-23-15)

区と友好提携を結ぶ日本フィルハーモニー交響楽団による、普段見ることのできない指揮者とオーケストラとの音楽づくりの様子を間近でご覧いただけます。



©N\_IKEGAMI

☎出演=永峰大輔(指揮。右上写真) 定280名(抽選) 申東京電子自治体共同運営サービス(右2次元コード)から12月22日までに申し込み 場文化・交流課 他当選した方にはEメールで12月25日までに通知。座席指定不可



広告

お見合い結婚しませんか

お世話してお陰様で27年目になります  
日高 晶元 ひだかあきもと がサポートします

☎全国仲人連合会・高田馬場  
☎03-5386-3161 木曜休



※広告の内容については、各広告主にお問い合わせください。広告掲載のお問い合わせは広報課へ。

## 地域区民センター協議会が企画する催し・講座など コミュニティー通信

詳細・問い合わせは、各地域区民センター協議会へ  
(月～金曜日午前8時30分～午後5時(祝日、年末年始を除く))。  
★は、地域の団体との協働事業です。

毎月15日号に掲載

### 井草地域区民センター協議会

〒167-0022下井草5-7-22  
☎3301-7723  
http://www.igusahome.sakura.ne.jp/  
**新春いぐさ演奏会**  
時3年1月27日(水)午後2時～4時 場同センター  
出演=昔々亭慎太郎ほか  
定30名(抽選) 往復はがき(12面記入例)で、3年1月10日(必着)までに同協議会 長寿応援対象事業

### 西荻地域区民センター協議会

〒167-0034桃井4-3-2  
☎3301-0815  
http://nisiogi-center.sakura.ne.jp/wp/  
**新春初市きずなまつり★**  
時3年1月17日(日)①午前9時～11時②午後1時～3時 場西荻南区民集会所(西荻南3-5-23) ①スタンプラリー(小学生以下の方対象。150名に景品あり(先着順))、ワークショップ、大宮前郷土芸能保存会の獅子舞・

おはやし上演②落語▶出演=古今亭菊生、台所おさん 定②30名(抽選) 往復はがき(12面記入例)で、12月28日(必着)までに同協議会 協働先=西荻東銀座会、西荻南きずなサロン

### 荻窪地域区民センター協議会

〒167-0051荻窪2-34-20  
☎3398-9127  
http://ogikubokyougikai.sakura.ne.jp/  
**認知症予防は笑いから**  
時3年1月13日(水)午前10時30分～午後0時30分 場講義「笑うことは脳を活性化させ認知症の進行を遅らせる効果があるという」(東京都健康長寿医療センター研究所・藤原佳典)、落語「精鋭会員による落語を三席、大いに笑っていただきます」(杉並江戸落語研究会会員) 定40名(抽選) 費200円 往復はがき(12面記入例)で、3年1月4日(必着)までに同協議会

### さいえんす縁日

時3年1月17日(日)午後1時～4時 場ホーククラフト体験、紙ひこうき大会、バルーン電話で遊ぼう、手づくりマヨネーズ体験ほか 費100円 協働先=サイエンスホッパーズ、だかしや楽校サイエンスくらぶほか

### コロナ後の持続可能な世界へ向けて

時3年1月24日(日)午後1時30分～3時 場文教大学国際学部国際理解学科教授・林薫 定30名(抽選) 費200円 往復はがき(12面記入例)で、3年1月10日(必着)までに同協議会  
**東京文化会館 はじめましてクラシック～オペラへの誘い**

時3年1月31日(日)午後2時～3時 場出演=澤田知世、清水理恵、高橋洋介ほか▶曲目=ロッシェニ「オペラ『セビリアの理髪師』」ほか 定30名(抽選) 往復はがき(12面記入例)で、3年1月17日(必着)までに同協議会

…… いずれも ……  
場荻窪地域区民センター

### 阿佐谷地域区民センター協議会

〒166-0004阿佐谷南1-47-17  
☎3314-7215  
http://www.asagaya-kyogikai.org/  
**杉並の昔 阿佐谷文士村とは?**

時3年2月6日(土)午後2時～4時 場同センター 場阿佐谷図書館長 定40名(抽選) 往復はがき(12面記入例)で、3年1月26日(必着)までに同協議会 長寿応援対象事業


### 高円寺地域区民センター協議会

〒166-0011梅里1-22-32  
☎3317-6614  
http://www.koenji-kyogikai.org/  
**健康講演会「薬とサプリメント～安全に利用するためのポイント」**

時3年1月27日(水)午後2時～4時 場同センター 場杉並区薬剤師会・藤井美枝 定30名(抽選) 往復はがき(12面記入例)で、3年1月7日(必着)までに同協議会 長寿応援対象事業

## 3年度における杉並会館の施設利用を一部休止します

新型コロナウイルス感染症の影響等により、杉並会館の宴会室の利用を、3年4月～4年3月末まで全日休止するとともに、集会室の夜間利用(午後7時～9時)も同様に休止します。これに伴い、施設の閉館時間は午後6時(集会室の延長利用は可)となりますので、ご注意ください。  
詳細は、区ホームページ(右2次元コード)をご覧ください。  
場区民生活部管理課



## あなたも「まち」で楽しく活動してみませんか? 地域区民センター協議会委員の募集

協議会で行う催し等の企画・実施、広報活動ほか▶任期=下表のとおり(1期2年。原則2期活動)▶活動場所=地域区民センター・区民集会所▶資格=下表のとおり▶募集人員=若干名～10名程度▶委員活動費=交通費程度▶申込書(各地域区民センターで配布。各協議会ホームページからも取り出せます)を、各協議会事務局へ郵送・持参▶詳細は、各協議会へ。申込書は返却しません

地域区民センター協議会	任期	資格	締め切り(必着)
井草 (〒167-0022下井草5-7-22) ☎3301-7723	3年6月1日～5年5月31日	井草・上井草・下井草の全域、今川1・2丁目、清水2・3丁目に住の方	3年2月26日
西荻 (〒167-0034桃井4-3-2) ☎3301-0815	3年4月1日～5年3月31日	今川3・4丁目、上荻2～4丁目、松庵2・3丁目、善福寺・西荻北・西荻南の全域、桃井3・4丁目、南荻窪2・3丁目、宮前3～5丁目に住・在勤・在学の方	3年1月22日
荻窪 (〒167-0051荻窪2-34-20) ☎3398-9127	3年4月1日～5年3月31日	天沼・荻窪の全域、上荻1丁目、清水全域、宮前1～3丁目、本天沼2・3丁目、南荻窪全域、今川1・2丁目、桃井1・2丁目、高井戸東4丁目、宮前4丁目26～28番、浜田山4丁目16～18番、成田西2丁目9～14番、成田西3丁目17～20番、阿佐谷南3丁目13、48～51番、本天沼1丁目6・7、14～16番に住・在勤・在学の方	3年2月1日
阿佐谷 (〒166-0004阿佐谷南1-47-17) ☎3314-7215	3年4月1日～5年3月31日	阿佐谷北・阿佐谷南・成田東・成田西・松ノ木の全域、梅里2丁目、大宮1丁目5・6番、大宮2丁目、浜田山4丁目、荻窪1・3丁目、天沼1丁目、本天沼1丁目、本天沼2丁目40・41番、下井草1・2丁目に住の方	3年1月6日
高円寺 (〒166-0011梅里1-22-32) ☎3317-6614	就任時～4年10月	高円寺北・高円寺南・和田の全域、梅里1丁目、松ノ木2・3丁目、堀ノ内2・3丁目に住の方	随時募集
高井戸 (〒168-0072高井戸東3-7-5) ☎3331-7980	3年2月～4年10月	上高井戸・高井戸西・高井戸東・久我山・浜田山の全域、宮前1・2・4・5丁目、松庵1丁目、下高井戸1・3・5丁目に住の方	3年1月29日
永福和泉 (〒168-0063和泉3-8-18) ☎5300-9412	3年4月～5年4月	方南・和泉・永福の全域、下高井戸1～4丁目、浜田山1・3・4丁目、堀ノ内1丁目、大宮全域に住・在勤・在学の方	3年1月6日

※高円寺・高井戸地域区民センター協議会委員は任期途中での追加募集。

※広告の内容については、各広告主にお問い合わせください。広告掲載のお問い合わせは広報課へ。



**催し**

**シニアのための就業・起業・地域活動個別相談**

時 3年1月9日(土)午前9時～午後5時 場 ゆうゆう高円寺南館(高円寺南4-44-11) 師 相談員・蒔田憲史ほか 関 区内在住・在勤でおおむね55歳以上の方 申 電話・ファクス・Eメール(記入例)で、ゆうゆう高円寺南館 ☎5378-8179 takebouki\_suginami@tempo.ocn.ne.jp 他 1人45分

**お正月まつり①新春茶会②親子で作る「オリジナル凧」**

時 3年1月10日(日)①午前10時20分・10時40分・11時・11時20分(各20分) ②午前10時・11時・午後1時・2時(各1時間) 場 角川庭園(荻窪3-14-22) 師 ①江戸千家・ごとう夏雪②増谷秀竹 関 ②は小学生以下のお子さんとその保護者 定 ①各5名(先着順)②各7組(申込順) 申 ②は電話で、角川庭園 同庭園 ☎6795-6855

**産業振興センター都市農業係**

**◆杉並ふれあい農業推進フォトコンテストパネル展示**

時 12月21日(月)～25日(金)午前8時30分～午後5時(21日は1時から。25日は1時まで) 場 区役所1階ロビー

**◆歳末 朝採り野菜と草花の即売会 杉並区グリーンクラブ**

時 12月25日(金)午前10時～午後2時(売り切れ次第終了) 場 区役所中杉通り側入り口前 他 買い物袋持参

…… いずれも ……  
 場 産業振興センター都市農業係 ☎5347-9136

**講演・講座**

**「ごちゃまぜ社会(共生)をつくる 共感がつながる地方×都市×私たち」**

時 3年1月10日(日)午後2時～4時(オンラインで実施) 関 「にぎやかな過疎」都市農漁村共生社会の可能性 師 明治大学農学部教授・小田切徳美、農業ジャーナリスト・榊田みどり 定 50名(申込順) 申 1月7日までにすぎなみ大人塾連 申 https://2020jukurenkoza01.peatix.comから申し込み 場 社会教育センター ☎3317-6621 他 主催=すぎなみ大人塾連

**初心者向け 男性料理教室 「身近な食材で冬の養生レシピ」**

時 3年1月11日(月)午前9時30分～午後0時30分 場 高齢者活動支援センター 関 献立=山芋とレンコンのおかゆ、サケの揚げ出し、柿なます、ショウガのムース 師 すぎなみ栄養と食の会管理栄養士・梅山朋子 関 区内在住で60歳以上の男性 定 20名(抽選) 費 500円(保険料含む) 申 往復はがき(記入例)で、12月22日(必着)までに高齢者活動支援センター(〒168-0072高井戸東3-7-5) 同センター ☎3331-7841 他 エプロン・三角巾・布巾・筆記用具持参

**フレイル予防講演会 「排泄の基礎知識とトラブル予防体操」**

時 3年1月14日(木)午後1時30分～3時 場 杉並保健所(荻窪5-20-1) 師 河北リハビリテーション病院・理学療法士 真鍋由美子 関 区内在住・在勤・在学の方 定 20名(申込順) 申 電話・Eメール(記入例)で、杉並保健所健康推進課 ☎3391-1355 KOUZA-TANTOU@city.suginami.lg.jp 他 運動のできる服装で、飲み物・タオル持参

**はがき・ファクス・Eメール申し込み記入例**

申込先の住所・ファクス番号・Eメールアドレスは、各記事の用紙でご確認ください。住所が記載されていないものは、区役所〇〇〇課(〒166-8570阿佐谷南1-15-1)へお申し込みください。

※往復はがきの場合は返信用の宛先も記入。託児のある行事は託児希望の有無、お子さんの氏名と年齢も記入。

- ①行事名・教室名(希望日時・コース名)
  - ②郵便番号・住所
  - ③氏名(フリガナ)
  - ④年齢
  - ⑤電話番号(ファクス番号)
- 1人1枚

**西荻アカデミア「カミュ『ペスト』とヨーロッパの人々」**

時 3年1月16日(土)午後2時～3時30分 場 西荻図書館 師 元フジテレビ解説委員・松浦茂長 定 18名(申込順) 申 電話または直接、3年1月15日までに西荻図書館(西荻北2-33-9 ☎3301-1670) 他 3年1月8日(金)～2月3日(水)に同図書館で展示あり ▶ 主催=荒正人「文化デモンストレーション研究会」

**家族介護教室 元気に生きるため 美味しく食べてフレイル予防**

時 3年1月22日(金)午前10時～11時 場 産業商工会館(阿佐谷南3-2-19) 師 管理栄養士・木下陽子 関 区内在住・在勤の方 定 20名(申込順) 申 電話で、ケア24成田 ☎5037-3822

**ユネスコ料理教室「かんたん短時間でイタリアの味を楽しもう！」**

時 ①3年1月23日(土)②2月6日(土)午前10時～午後1時30分 場 セシオン杉並 師 イタリア料理研究家 ラウラ・グロッツェッレ 関 区内在住・在勤・在学の方 定 各10名(抽選) 費 各1200円 申 往復はがき・Eメール(記入例)で、①3年1月13日②27日(必着)までに社会教育センター(〒166-0011梅里1-22-32セシオン杉並内) ☎shakyo-c@city.suginami.lg.jp 同センター ☎3317-6621、杉並ユネスコ協会・村松 ☎080-5382-0033 他 手拭きタオル・エプロン・三角巾持参

**足腰げんき教室**

時 場 右上表のとおり 師 健康運動指導士 関 区内在住の65歳以上で日常生活に介助の必要がない方 定 各15名(抽選) 申 電話はがき(記入例)に番号・希望会場(1カ所)も書いて、12月31日(必着)までに荻窪保健センター(〒167-0051荻窪5-20-1) ☎

3391-0015) 他 飲み物・タオル・お持ちの方は「はつらつ手帳」持参

番号	場所	日時(全4回要出席)
25	区役所分庁舎(成田東4-36-13)	3年2月4日(木)・18日(木)・25日(木)、3月4日(木)午前9時30分～11時30分
26	高井戸保健センター(高井戸東3-20-3)	3年2月3日(水)・10日(水)・17日(水)・24日(水)午前9時30分～11時30分
27	区役所分庁舎	3年2月3日(水)・10日(水)・17日(水)・24日(水)午後1時30分～3時30分

**杉並区パパママ学級**

時 ①3年2月6日(土)・7日(日)・21日(日)▶午前=9時10分～10時30分・11時～午後0時20分▶午後=1時15分～2時35分・3時5分～4時25分(7日は午前のみ) ②16日(火)③22日(月)/いずれも午後1時40分～3時20分 場 ①杉並保健所(荻窪5-20-1) ②子ども・子育てプラザ下井草(下井草3-13-9) ③子ども・子育てプラザ成田西(成田西3-10-38) 関 お産の流れ、産後の心の変化、おむつ替えと抱っこの仕方、もく浴の仕方(デモンストレーションのみ)ほか 師 助産師ほか 関 区内在住の初産で開催日現在妊娠24週～36週6日のカップル 定 ①各10組②15組③20組 申 杉並区パパママ学級 申 https://poppins-education.jp/parentsclass\_suginami/から3年1月5日までに申し込み 場 ポピンズ杉並区パパママ学級 ☎3447-5826 他 結果は3年1月14日までに通知。応募者多数の場合は出産予定日などで調整。持ち物は決定通知を参照。車での来場不可

**就労支援センター**

**◆分かり合うためのコミュニケーション術～自身のタイプを知り・活かす**

時 3年1月4日(月)午後1時～4時 師 プロフェッショナルコーチ・伊藤一枝 関 54歳以下で求職中の方 定 8名(申込順)

**◆オンライン就活とリモートワーク～Live実践「就活対策セミナー」**

時 3年1月8日(金)午後1時～4時 師 就活プロモーション・プロデューサー 小澤明人 関 49歳以下で求職中の方 定 8名(申込順) 他 1歳～就学前の託児あり(定員あり(申込順))

**◆ハローワーク職員が解説する「求人票の見方」**

時 3年1月13日(水)午前10時～11時30分 関 求職中の方 定 8名(申込順)

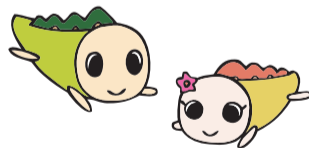
**◆求職者のためのパソコンセミナー① エクセル応用②パワーポイント基礎**

時 ①3年1月18日(月)②25日(月)午前10時～午後3時 師 PC専任講師・小林理佳、深井妙子、日坂元娘 関 ①44歳以下で求職中の方②54歳以下で求職中の方 定 各9名(申込順)

…… いずれも ……  
 場 ウェルファーム杉並(天沼3-19-16) 申 電話で、就労支援センター若者就労支援コーナー ☎3398-1136

**ゆうゆう館の催し**

ゆうゆう館は高齢者向け施設ですが、関に指定がなければどなたでも参加できます。



ゆうゆう館名	内容	日時
浜田山館(浜田山4-18-31 ☎3315-7815)	洋風お正月飾り「新春リース講習会」	12月26日(土)午前10時30分～正午・午後1時～2時30分 師 吉田直子 定 各5名(申込順) 費 各500円(別途材料費1500円)
四宮館(上井草2-28-3 ☎3396-7692)	自分で作る布マスク 立体マスクを縫おう	3年1月29日(金)午後1時30分～3時 定 6名(申込順) 費 600円
善福寺館(善福寺2-26-18 ☎3394-8963)	お正月フラワーアレンジメント講習会	12月26日(土)午後1時～2時30分・3時～4時30分 師 池田洋子 定 各12名(申込順) 費 各2000円
和泉館(和泉4-16-22 ☎3323-5663)	初心者対象「麻雀入門講座」	毎月第1・3金曜日、午後5時～6時30分 定 各12名(申込順) 費 各500円
下高井戸館(下高井戸4-19-6 ☎3302-2161)	「カーレット」 楽しく簡単な卓上カーリング	3年1月31日(日)、2月から毎月第1日曜日午後1時30分～3時 定 各15名(申込順) 費 各500円
上高井戸館(高井戸東2-6-17 ☎3306-0441)	美姿勢を保ち動きやすい体づくり体験会	3年1月6日(水)午前10時～11時30分 師 須永順子 関 40歳以上の方 定 20名(申込順) 費 500円

※申し込み・問い合わせは、各ゆうゆう館へ。第3日曜日は休館です。いずれも長寿応援対象事業。

凡例 時 日時 場 場所 内 内容 師 講師 対 対象 定 定員 費 参加費(記載のないものは無料) 申 申し込み(記載のないものは直接会場へ) 関 問い合わせ 他 その他 関 Eメールアドレス 申 HP ホームページアドレス

**産業振興センター就労・経営支援係**

**◆「勤労者の健康講座」Yogaromaでココロもカラダもほかほか温活!**

☎3年1月23日(土)午前10時～正午 場 勤労福祉会館(桃井4-3-2) 師 日本成人病予防協会認定講師・栗原冬子 対 区内在住の勤労者、区内在勤の方 定50名(申込順) 申 はがき・電話・ファクス(12面記入例)に職業も書いて、3年1月15日(必着)までに同係 廻 動きやすい服装で、ヨガマットまたはバスタオル・飲み物・上履き・筆記用具持参

**◆「わが子」の自立・就職のための保護者向けセミナー**

☎3年1月23日(土)午後1時～4時 場 ウェルファーム杉並(天沼3-19-16) 師 認定NPO法人育て上げネット産業カウンセラー・墓田薫 対 15～44歳のお子さん・家族の将来に不安を抱えている保護者ほか 定25名程度(申込順) 申 電話で、同係 廻 希望者は終了後に個別相談あり

…………… いずれも ……………

☎産業振興センター就労・経営支援係(〒167-0043上荻1-2-1Daiwa荻窪タワー2階 ☎5347-9077 ☎3392-7052)

**障害者福祉会館**

**◆聞こえの障害と要約筆記を知る講座**

☎3年1月30日(土)午後2時～4時 対 区内在住・在勤・在学で18歳以上の方 定8名(抽選) 申 往復はがき(12面記入例)に、在勤・在学の方は勤務先または学校名も書いて、3年1月8日(必着)までに同会館

**◆障害者のための「スポーツ吹矢教室」**

☎3年1月31日(日)、2月7日(日)・28日(日)、3月7日(日)午後1時～3時(計4回) 師 日本スポーツウェルネス吹矢協会・鈴木孝枝 対 区内在住・在勤・在学の方で、障害のある方とその介助者 定20名(抽選) 申 往復はがき(12面記入例)に障害の状況、在勤・在学の方は勤務先または学校名、参加する介助者名、手話通訳を希望の方はその旨も書いて、3年1月7日(必着)までに

同会館

…………… いずれも ……………

場 杉並障害者福祉会館 同会館運営協議会事務局(〒168-0072高井戸東4-10-5 ☎3332-6121 ☎3335-3581) 廻 車での来館不可

**スポーツ①**



**競技大会**

**■都民体育大会予選会 バドミントン**

☎3年2月20日(土)=女子Cランク以下 ▶2月28日(日)=男子ABCランク、女子ABランク/いずれも午前9時 場 上井草スポーツセンター(上井草3-34-1) 対 種目=男性・女性ダブルス 対 区内在住・在勤・在学の方(女性は区内在クラブも可) 定100組(申込順) 費 連盟未登録者1人2000円、登録者1人1500円をゆうちょ銀行「10010-9-026441杉並区バドミントン連盟」へ振り込み 申 申込書(区体育館で配布)と受領証の写しを、2月3日(必着)までに区バドミントン連盟・山口由記子(〒168-0073下高井戸3-33-2)へ郵送 場 山口 ☎090-8491-5663

**スポーツ教室**

**■射初め**

☎3年1月11日(祝)午前9時～午後5時 場 上井草スポーツセンター(上井草3-34-1) 対 区内在住・在勤・在学で中学生以上の方 定50名(抽選) 費 1000円 申 往復はがき・Eメール(12面記入例)で、12月24日(必着)までに区弓道連盟・佐藤多紀(〒168-0065浜田山1-18-6 ☎yumi.kazusato2322@gmail.com) 場 佐藤 ☎090-1858-4240(午前10時～午後6時)

**上井草スポーツセンター**

**◆プレキッズ&マミーサッカー教室**

☎3年1月13日(水)・20日(水)・27日(水) ▶午前10時～10時50分=2歳児 ▶11時～11時50分=3・4歳児 対 区内在住・在勤(保護者)・在園で2～4歳のお子さんとその保護者 定各15組30名(申込順) 費 各1組520円(子育て応援券利用可)

**図書館で**

**調べ学習をしませんか**



冬休みに、子どもたちが図書館の会議室や多目的ホールを利用して、調べ学習をすることができます。利用できる図書館や期間などは下表のとおりです。

—— 問い合わせは、各図書館へ。

図書館	期間・利用時間・対象
阿佐谷 (阿佐谷北3-36-14 ☎5373-1811)	☎12月26日(土)～3年1月7日(休)午前9時～正午、午後1時～4時
南荻窪 (南荻窪1-10-2 ☎3335-7377)	☎12月26日(土)～3年1月5日(火)午前9時～午後5時 対 小学生とその保護者、中学生、高校生
高井戸 (高井戸東1-28-1 ☎3290-3456)	☎12月26日(土)～3年1月5日(火)午前9時～午後8時(5時閉館の日は5時まで)
今川 (今川4-12-10 ☎3394-0431)	☎12月26日(土)～3年1月7日(休)午前10時～午後5時(5時閉館の日は4時30分まで) 対 小学生とその保護者、中学生、高校生

※休館日(12月31日～3年1月4日)と行事等で使用する日は除く。  
※12月27日(日)・29日(火)・30日(水)は、全館午後5時閉館。

**◆年少サッカー教室**

☎3年1月14日(休)午後3時20分～4時 対 区内在住・在勤(保護者)・在園の年少のお子さん 定15名(申込順) 費 730円

**◆スマイルサッカー教室**

☎3年1月28日(木)午後5時30分～6時40分 対 区内在学の小学生、走ることのできる障害児 定20名(申込順) 費 620円

…………… いずれも ……………

場 同 上井草スポーツセンター(上井草3-34-1 ☎3390-5707) 師 FC東京普及部コーチ 申 電話または直接、上井草スポーツセンター

**松ノ木運動場**

**◆キッズコンディショニング教室①未就学児②小学生**

☎3年1月12日～2月2日の毎週火曜

日①午後3時10分～3時55分②4時～5時(予備日=2月9日(火)・16日(火)。各計4回) 師 J.T.STRENGTH&CONDITIONING講師 対 ①区内在住の4～6歳で未就学児②区内在住・在学の小学生 費 ①3000円②3200円 申 電話で、1月7日までに同運動場 廻 縄跳び持参

**◆大人のジョギング入門**

☎3年2月6日(土)午前9時10分～10時50分 師 前エスピー食品陸上競技部監督・武井隆次 対 区内在住・在勤・在学で15歳以上の方(中学生を除く) 費 1500円 申 電話で、2月5日までに同運動場

…………… いずれも ……………

場 同 松ノ木運動場(松ノ木1-3-22 ☎3311-7410) 定20名(申込順)

**野菜作りに挑戦**

**農業体験農園の利用者募集**

農園主の指導を受けながら、作付けから収穫までの農作業を体験できるので初心者も安心です。あなたも野菜作りに挑戦してみませんか。



☎農園名称=今川体験農園(今川4-12-18) ▶利用期間=3年3月上旬～4年1月下旬(更新は農園主と相談) ▶募集区画=若干名(1区画16.5㎡) 対 20歳以上で定期的に畑に来られる方(家族での参加も可) 費 5万円(区に住民票がない方は6万円) 申 往復はがき(12面記入例。1世帯1枚)で、3年1月15日(消印有効)までに今川体験農園農園主・星野智彦(〒167-0035今川4-5-2) 場 産業振興センター都市農業係 ☎5347-9136 廻 抽選方法=区の立ち会いのもと、農園主が抽選を行い、結果を3年2月上旬までに全員に通知。種・苗・肥料・農具は農園主が用意(持参する道具を説明会で連絡。特別な資材等を使う場合は別途料金)。栽培する作物の選定などは農園主が行います。車での来園不可。区は農業体験農園を直接管理していません。



**木造住宅耐震改修事業者向け**

**オンライン講習会**

—— 問い合わせは、市街地整備課耐震改修担当へ。

木造住宅の耐震化に関する基礎的知識や、実務を踏まえた知識・技術についての講習会を日本建築防災協会ホームページ(右下2次元コード)で公開しています。

事業者向け講習会の映像で受講し、受講票を区に提出していただければ、「講習会を受講した施工業者」として区ホームページに掲載します。



☎区内で施工を行う改修事業者 申 受講票(区ホームページから取り出せます)を、3年1月29日(必着)までに市街地整備課耐震改修担当へ郵送・持参



※申し込みは「広報すぎなみ」の発行日からとなります。  
※紙面上では市外局番「03」の表記を省略しています。

スポーツ②

荻窪体育館

◆障がい者ユニカール体験教室

時 3年1月10日(日)午前11時～午後1時  
 師 日本ユニカール協会所属指導員 対 区内在住・在勤・在学で15歳以上の方(中学生を除く) 定 6名(申込順) 費 100円 申 電話で、1月8日までに同体育館

◆障がい者サウンドテーブルテニス体験教室

アイマスクを装着し音の出るボールを打ち合う卓球です。

時 3年1月16日(土)午後1時～3時 師 佐野守 対 区内在住・在勤・在学で15歳以上の方(中学生を除く) 定 10名(申込順) 費 100円 申 電話で、1月14日までに同体育館

◆気軽にフィットネス 冬

時 3年1月17日(日)・24日(日)・31日(日)午後1時～1時50分・2時～2時50分 師

HIKARU 対 区内在住・在勤・在学で15歳以上の方(中学生を除く) 定 各10名(申込順) 費 各600円 申 電話で、各実施日の7日前の午後4時から同体育館

◆脳トレリズム体操 冬

時 3年1月18日～3月8日の毎週月曜日、午前11時～11時50分・正午～午後0時50分(各計8回) 師 齊藤なみ糸 対 区内在住・在勤で50歳以上の方 定 各10名(抽選) 費 各4800円 申 往復はがき(12面記入例)で、12月23日(必着)までに同体育館 他 1人1コースのみ申し込み可

◆ピラティスナイト

時 3年1月18日～3月15日の月曜日、午後6時30分～7時20分・7時20分～8時10分・8時10分～9時(2月22日を除く。各計8回) 師 小澤純子 対 区内在住・在勤・在学で15歳以上の初心者(中学生を除く) 定 各10名(抽選) 費 各4800円 申 往復はがき(12面記入例)

で、12月23日(必着)までに同体育館 他 1人1コースのみ申し込み可

◆タイ式ヨガ ルーシーダットン

時 3年1月19日～3月16日の火曜日、午前9時30分～10時20分・10時30分～11時20分・11時30分～午後0時20分(2月23日を除く。各計8回) 師 亜紀 対 区内在住・在勤・在学で15歳以上の初心者(中学生を除く) 定 各10名(抽選) 費 各4800円 申 往復はがき(12面記入例)で、12月24日(必着)までに同体育館 他 1人1コースのみ申し込み可

◆ヨガ～カラダのコリをほぐそう

時 3年1月22日～3月19日の金曜日、午前9時30分～10時20分・10時30分～11時20分・11時30分～午後0時20分(2月12日を除く。各計8回) 師 ume 対 区内在住・在勤・在学で15歳以上の初心者(中学生を除く) 定 各10名(抽選) 費 各4800円 申 往復はがき(12面記入例)で、12月25日(必着)までに同体育

館 他 1人1コースのみ申し込み可

◆①安産のためのマタニティヨガ②③産後のおなか引き締めエクササイズ

時 3年1月23日～3月13日の毎週土曜日①午前9時30分～10時20分②10時30分～11時20分③11時30分～午後0時20分(各計8回) 師 Yumi 対 区内在住・在勤で①妊娠4カ月～出産直前の方②③出産後1年以内の方 定 各10名(抽選) 費 各6400円 申 往復はがき(12面記入例)で、12月25日(必着)までに同体育館 他 1人1コースのみ申し込み可



…… いずれも ……  
 場 荻窪体育館(〒167-0051荻窪3-47-2 ☎3220-3381)

## 新たな日常の下で 敬老と感謝の気持ちを込めて 「杉並想い出散歩」

新型コロナウイルス感染症の影響により、新たな日常の下でお過ごしの高齢の方々に敬老と感謝の気持ちを込めて、名曲とともに杉並区内を散策する映像を制作しました。杉並公会堂での日本フィルハーモニー交響楽団の演奏会もお楽しみいただけます。

YouTube杉並区公式チャンネル(右2次元コード)で配信しています。

園 高齢者施策課

## 「杉並区次世代育成基金」活用事業助成に関する説明会を開催します

「杉並区次世代育成基金」を活用し、区内の子どもたちを対象とした体験・交流事業等の実施を検討している民間事業者向けの説明会を開催します。

—— 問い合わせは、児童青少年課青少年係 ☎3393-4760へ。

時 3年2月1日(月)午後6時30分 場 児童青少年センター(荻窪1-56-3) 申 Eメール(12面記入例)で、同係 ☎JISEDAL-IKUSEI@city.suginami.lg.jp 他 1時間程度。1団体2名まで

## ま ち の 湯 健 康 事 業

### 身近なまちのお風呂屋さんで 楽しく健康づくり

区内在住で60歳以上の方を対象に、区が杉並浴場組合に委託して行う健康事業です。

時 場 園 定 下表のとおり 師 シルバー人材センターほか 園 各公衆浴場(午後1時以降) 他 てぬぐい体操は手拭い持参。長寿応援対象事業

浴場名(所在地)	電話番号	内容・日時・定員(先着順。☆は予約制)
弁天湯(高円寺南3-25-1)	☎3312-0449	てぬぐい体操☆ 3年1月6日(水)・20日(水)、2月3日(水)・17日(水)、3月3日(水)・17日(水)午後2時 定 各7名
なみのゆ(高円寺北3-29-2)	☎3337-1861	元気塾椅子に座って健康体操☆ 3年1月17日(日)・31日(日)、2月7日(日)・21日(日)、3月7日(日)・21日(日)午後2時 定 各8名
小杉湯(高円寺北3-32-2)	☎3337-6198	てぬぐい体操☆ 3年1月6日(水)、2月3日(水)、3月3日(水)午後2時30分 定 各7名
玉の湯(阿佐谷北1-13-7)	☎3338-7860	太極拳☆ 3年1月6日(水)・20日(水)、2月3日(水)・17日(水)、3月3日(水)・17日(水)午後1時30分 定 各7名

浴場名(所在地)	電話番号	内容・日時・定員(先着順。☆は予約制)
杉並湯(梅里1-13-7)	☎3312-1221	健康エアロピクス☆ 3年1月13日(水)、2月10日(水)、3月10日(水)午後2時30分 定 各6名
ゆ家とごころ吉の湯(成田東1-14-7)	☎3315-1766	健康エアロピクス 3年1月9日(土)、2月6日(土)、3月6日(土) てぬぐい体操 3年1月17日(日)、2月21日(日)、3月21日(日)/いずれも午後0時30分 定 各6名
さくら湯(和田3-11-9)	☎3381-8461	健康エアロピクス☆ 3年1月5日(火)・19日(火)、2月2日(火)・16日(火)、3月2日(火)・16日(火)午後2時15分 定 各8名
第二宝湯(本天沼2-7-13)	☎3390-8623	気功太極拳☆ 3年1月10日(日)・24日(日)、2月14日(日)・28日(日)、3月14日(日)・28日(日)午後2時 定 各8名
井草湯(下井草5-3-15)	☎6913-7226	健康エアロピクス☆ 3年1月13日(水)、2月3日(水)、3月3日(水)午後1時15分 定 各8名
秀の湯(桃井4-2-9)	☎3399-6112	パントマイム☆ 3年1月8日(金)、2月12日(金)、3月12日(金)午後2時 定 各8名
文化湯(西荻北4-3-10)	☎3390-1051	自彊術 3年1月10日(日)、2月14日(日)、3月14日(日)午後2時30分 定 各7名
湯の楽代田橋(和泉1-1-4)	☎3321-4938	てぬぐい体操☆ 3年1月12日(火)・26日(火)、2月9日(火)・23日(火)、3月9日(火)・23日(火)午後1時45分 定 各10名
大黒湯(和泉1-34-2)	☎3328-2137	てぬぐい体操 3年1月10日(日)・24日(日)、2月14日(日)・28日(日)、3月14日(日)・28日(日)午後1時30分 定 各18名
大和湯(和田1-71-18)	☎3381-3452	健康エアロピクス 3年1月10日(日)・24日(日)、2月14日(日)・28日(日)、3月14日(日)・28日(日)午後1時45分 定 各6名

凡例 時 日時 場 場所 内 内容 師 講師 対 対象 定 定員 費 参加費(記載のないものは無料) 申 申し込み(記載のないものは直接会場へ) 園 問い合わせ 他 その他 ☎ Eメールアドレス HP ホームページアドレス

高円寺体育館

◆シニアセルフケア体操Ⅲ

時3年1月19日～3月16日の毎週火曜日、午後1時15分～2時45分(2月23日を除く。計8回) 師HIKARU 区内在住・在勤のおおむね50歳以上で医師から運動制限を受けていない方 定8名(抽選) 費6400円 申往復はがき(12面記入例)で、12月25日(必着)までに同体育館

◆いきいきスポーツ教室Ⅱ

時3年1月22日～3月26日の毎週金曜日、午前9時～10時50分(計10回) 師大和弘明、石丸あかね 区内在住・在勤・在学で15歳以上の方(中学生を除く) 定45名(抽選) 費5500円 申往復はがき(12面記入例)で、12月25日(必着)までに同体育館

◆初級腰痛予防エクササイズⅢ

時3年1月22日～3月12日の毎週金曜日、午後7時～7時50分(計8回) 師鈴木さやか 区内在住・在勤・在学で15歳以上の方(中学生を除く) 定8名(抽選) 費4800円 申往復はがき(12面記入例)で、12月25日(必着)

までに同体育館

◆コアトレーニングⅢ

時3年1月22日～3月12日の毎週金曜日、午後8時～8時50分(計8回) 師鈴木さやか 区内在住・在勤・在学で15歳以上の方(中学生を除く) 定8名(抽選) 費4800円 申往復はがき(12面記入例)で、12月25日(必着)までに同体育館

◆親子チャレンジ体操Ⅲ

時3年1月23日～3月20日の毎週土曜日①午前9時～9時50分②10時～10時50分(2月6日を除く。各計8回) 師HERO KIDS 区内在住の①3歳半～4歳②2歳半～3歳半未満のお子さんと保護者1名 定各8組(抽選) 費各6000円 申往復はがき(12面記入例)にお子さんの氏名(ふりがな)・生年月日・年齢・性別も書いて、12月25日(必着)までに同体育館

◆背骨コンディショニングⅣ

時3年1月25日～3月15日の毎週月曜日、午後7時15分～8時45分(計8回) 師小林伸江 区内在住・在勤・在学で15歳以上の方(中学生を除く) 定8

名(抽選) 費6400円 申往復はがき(12面記入例)で、12月25日(必着)までに同体育館

◆エンジョイ卓球 初心・初級者コース

時3年1月25日～3月29日の毎週月曜日、午後3時～5時(計10回) 師国広哲弥ほか 区内在住・在勤・在学で15歳以上の方(中学生を除く) 定36名(抽選) 費8000円 申往復はがき(12面記入例)で、1月5日(必着)までに同体育館

◆もうすぐ小学生!スポーツチャレンジ

時3年1月27日～3月24日の隔週水曜

日、午後3時15分～4時45分(計5回) 師パオパオスポーツクラブ 区内在住で5・6歳の未就学児 定20名(抽選) 費4000円 申往復はがき(12面記入例)で、3年1月5日(必着)までに同体育館 師上履き・タオル・飲み物持参

…… いずれも ……

場 高円寺体育館(〒166-0003高円寺南2-36-31 ☎3312-0313) 車・バイクでの来館不可

12月15日からの広報番組「すぎなみスタイル」のテーマは

みんなの「ありがとう」を届けよう!すぎなみフェスタ2020

新型コロナウイルス感染症拡大に伴い、感染症対策を実施しながらの開催となりましたが、医療・福祉等従事者の皆さんへ感謝の気持ちを届けたい、その思いと笑顔に溢れたすぎなみフェスタの様子をお届けします。

● 視聴方法 ●

- ・YouTube杉並区公式チャンネル
- ・J:COM東京 地上デジタル11ch (午前9時、午後8時から毎日放送)



ご寄附ありがとうございました

9・10月のご寄附(敬省略・順不同)

【社会福祉基金】 杉並稲門会=8万5000円▶鈴木和博▶植田愛歌▶澤崎京太郎▶根岸弘子▶匿名および氏名のみ公表分計=1億5008万6000円

【みどりの基金】 みどりの保全=「きた!きた!高円寺まつり」参加者有志=2万4460円▶成田西ふれあい農業公園来場者有志9・10月分=2万2650円▶鈴木和博/(仮称)荻外荘公園などの整備▶匿名および氏名のみ公表分計=263万6960円

【NPO支援基金】 NPO支援基金普及活動協力者=4534円▶さくら野町会=1000円▶鈴木和博▶匿名および氏名のみ公表分計=7万円

【次世代育成基金】 有限会社大和不動産=10万円▶杉並区立神明中学校PTA=1万円▶杉並区さいかち会=1万円▶さくら野町会=1000円▶渡邊豊子=30万円

▶寄付顕彰(株式会社ディッグ(左写真)、杉並建設業協会・杉並建設防災協議会(右写真))の様子



▶山田彰=1万円▶株式会社ディッグ▶株式会社創和▶株式会社大島建設▶鈴木和博▶井出紀子▶玉木伸雄▶小林京子▶佐藤淳▶匿名および氏名のみ公表分計=143万6540円

【日本フィル被災地支援活動寄附】 菅原武彦

【杉並区応援寄附金】 匿名分計=13万4000円

【新型コロナウイルス感染症対策寄附金】 杉並建設業協会=50万円▶杉並建設防災協議会=50万円▶東京商工会議所杉並支部=13万円▶石井寛=1万円▶尾崎文昭=5万円▶さくら野町会▶五来ヤワラ▶辻田美也子▶匿名および氏名のみ公表分計=103万円

区内空間放射線量等測定結果

11月に実施した、区内の空間放射線量率および区立小中学校・保育園等の給食食材の放射能濃度測定の結果、特に異常はありませんでした。詳細は、区ホームページでご覧になれます。

空間放射線量率の測定については、環境課公害対策係。区立小中学校・保育園等の給食食材の放射能濃度測定については、学務課・保育課。放射能濃度測定の方法については、杉並保健所生活衛生課衛生検査係☎3334-6400

情報ぽけっと

申し込みは、各団体へ

催し

東京バッハ合唱団特別演奏会 配信日=12月19日(土)～3年6月19日(土)/出演=大村恵美子(指揮)ほか▶曲目=バッハ「BWV248番クリスマスオラトリオ」ほか(YouTubeで配信)/東京バッハ合唱団事務局☎3290-5731

荻窪音楽祭 冬の交流コンサート 3年1月25日(月)午後7時/杉並公会堂/出演=尾池亜美(バイオリン)ほか▶曲目=Z.コダーイ「バイオリンとチェロのための二重奏曲op.7」ほか/小学生以上の方/100名(申込順)/2000円/チケット販売窓口=杉並公会堂☎5347-4450/荻窪音楽祭事務局☎5347-0244

講演・講座

認知症サポーター養成講座 12月25日(金)

午後1時30分～3時/高齢者活動支援センター/キャラバン・メイト(ケア24浜田山職員)/区内在住・在勤の方/15名(申込順)/☎電話で、ケア24浜田山☎5357-4944/終了後、認知症サポーターの証し「オレンジリング」を差し上げます  
所得稅・消費稅の決算申告指導會 3年1月12日(火)～3月31日(水)午前9時～午後5時(土・日曜日、祝日、1月19日(火)、3月16日(火)を除く)/杉並青色申告会(阿佐谷南3丁目)/事業所得者、不動産所得者/4350名(申込順)/1回1万円/☎電話で、希望日の7日前までに杉並青色申告会☎3393-2831/1名1時間程度  
私たちの暮らし～withコロナ・afterコロナと社会・經濟の変化 3年1月16日(土)午後1時30分～3時30分/阿佐谷地域区民センター/元放送大学講師・野崎義一/区内在住で60歳以上の方/35名(先着順)/300円/☎杉の樹大学同窓会・原山☎090-9973-6587

「私らしく両立できる仕事との出会い方」 in 荻窪 3年1月22日(金)午前10時～午後

0時30分/杉並公会堂/カラーコーディネーター・中間貴恵/再就職を希望する女性/50名程度(申込順)/☎電話で、東京しごとセンター女性しごと応援テラス☎5211-2855(平日午前9時～午後8時、土曜日は午後5時まで)/1歳～未就学児の託児あり(定員あり。3年1月15日正午までに申し込み(申込順))。当日、東京しごとセンターと杉並区就労支援センターの利用登録が必要  
ポールde歩こう会 3年1月28日(木)午前10時～正午(雨天中止)/善福寺川緑地(成田西1丁目)/区内在住で65歳以上の方/20名(申込順)/100円(別途ポールレンタル料200円)/☎電話で、3年1月21日までにNPO法人杉並さわやかウォーキング・飯島☎090-4733-2886/飲み物・帽子・手袋・健康保険証持参。長寿応援対象事業

これからシルバー応援フェスタ 3年2月12日(金)午後2時～4時/セッション杉並/講演「人生楽しく生きなきゃそんなん!」、体力測定/あべ静江/区内在住

でシルバー人材センター未加入の60歳以上の方/50名(申込順)/☎12月21日から電話で、東京しごと財団☎5211-2571(平日午前9時～午後5時)/☎杉並区シルバー人材センター☎3317-2217/参加者全員に記念品をプレゼント

その他

税金なんでも相談會 12月23日(水)午後1時～4時/東京税理士会荻窪支部(荻窪5丁目)/☎電話で、東京税理士会荻窪支部☎3391-0411(平日午前9時30分～午後5時(正午～午後1時を除く))/1名45分程度

千代田区立神田一橋中学校通信教育課程生徒募集 選考日=3年2月7日(日)/都内在住・在勤で次の全てに該当する方①昭和21年3月31日以前に尋常小学校卒業または国民学校初等科修了者②新制中学校を卒業していない方(おおむね86歳以上)/☎願書(神田一橋中学校で配布)を、3年1月29日(消印有効)までに神田一橋中学校(〒101-0003千代田区一ツ橋2-6-14)へ郵送・持参/☎同中学校☎3265-5961

※申し込みは「広報すぎなみ」の発行日からとなります。  
※紙面上では市外局番「03」の表記を省略しています。

令和2年を振り返る

# 杉並区の主な出来事

本年は社会全体が新型コロナウイルス感染症対策に追われた激動の1年となりました。区の取り組みなどを振り返ります。



## 杉並区帰国者・接触者電話相談センター、帰国者・接触者外来の設置

新型コロナウイルス感染症対策のため、杉並区帰国者・接触者電話相談センター（現・杉並区受診・相談センター）、帰国者・接触者外来を設置しました。



## 区立学校等の臨時休業、区事業の休止

国の要請を受け、区立学校の臨時休業を行ったほか、区立施設の運営やイベント・相談業務などの事業も休止を余儀なくされました。

## 中小企業への支援開始

特例資金融資（3月から）、店舗家賃助成（6月から）、環境整備支援助成（8月から）などの支援策を講じるとともに、国への助成申請を支援する取り組み等を実施しました。



## 3年連続で保育の待機児童ゼロを実現

## 区内基幹4病院における発熱外来の設置支援

杉並区医師会と連携し、新型コロナウイルス感染症患者を受け入れるための発熱外来の設置や入院病床の増床などに取り組む基幹4病院に対して、入院・外来体制強化補助金を創設しました。

## フードシェアリングサービス事業者と食品ロス削減協定を締結

売り切れない商品を廉価で販売する店舗と消費者をスマートフォンアプリ「TABETE」(タベテ) でマッチングする事業を展開しているコーキッキングと都内で初めて食品ロス削減協定を締結しました。



## 特別定額給付金の申請受け付け・給付の開始

## ふるさと納税の新メニュー「新型コロナウイルス感染症対策寄附金」の創設

区の新型コロナ対策に活用する寄附金を創設し、11月末までに合計435件、2536万6352円の寄附が寄せられました。



## 文化・芸術の場と活動の支援（すぎなみアート応援事業）

コロナ禍で打撃を受けた文化・芸術活動を守るため、新たな助成金を創設するとともに、友好提携を結ぶ日本フィルへの活動助成を行いました。



## 区内医療機関等におけるPCR検査体制の拡充

地域の診療所等での検体採取を開始するとともに、病院設置型PCR検査スポットの拡充、生活衛生課分室（旧衛生試験所）でのPCR検査判定の開始（7月）、区PCR検査バスの導入（10月）等により、検査体制の強化を図りました。



## 杉並区基本構想審議会において新基本構想の審議を開始

杉並区基本構想（10年ビジョン）が3年度に終期を迎えることから、4年度を始期とする新基本構想を策定するため、杉並区基本構想審議会において審議を開始しました。



## 杉並区立中央図書館がリニューアルオープン

外観はそのままに館内のレイアウトを一新し、読書や学習環境の向上等を図るとともに、カフェやウッドデッキの「本の広場」を設けるなど、くつろぎの場を整備しました。



## 勤労福祉会館・西荻地域区民センターがリニューアルオープン

## ウィズコロナの視点に立ったすぎなみフェスタ2020の開催

「新型コロナウイルス感染症対策に従事された多くの方みんなの『ありがとう』を届けよう」をサブタイトルに掲げ、感染予防対策に万全を期して開催しました。

## AIロボットによる案内業務の実証実験の実施

区役所本庁舎の案内業務にAI技術を活用する効果を検証するため実証実験を行いました。



## 杉並商店街応援キャンペーンの実施



コロナ禍において、区内商店街の利用促進を図るため、総額2億円のお買い物券が当たる商店街応援キャンペーンを実施しています。



## 近藤淳氏、久保田淳氏を名誉区民に決定（8面参照）