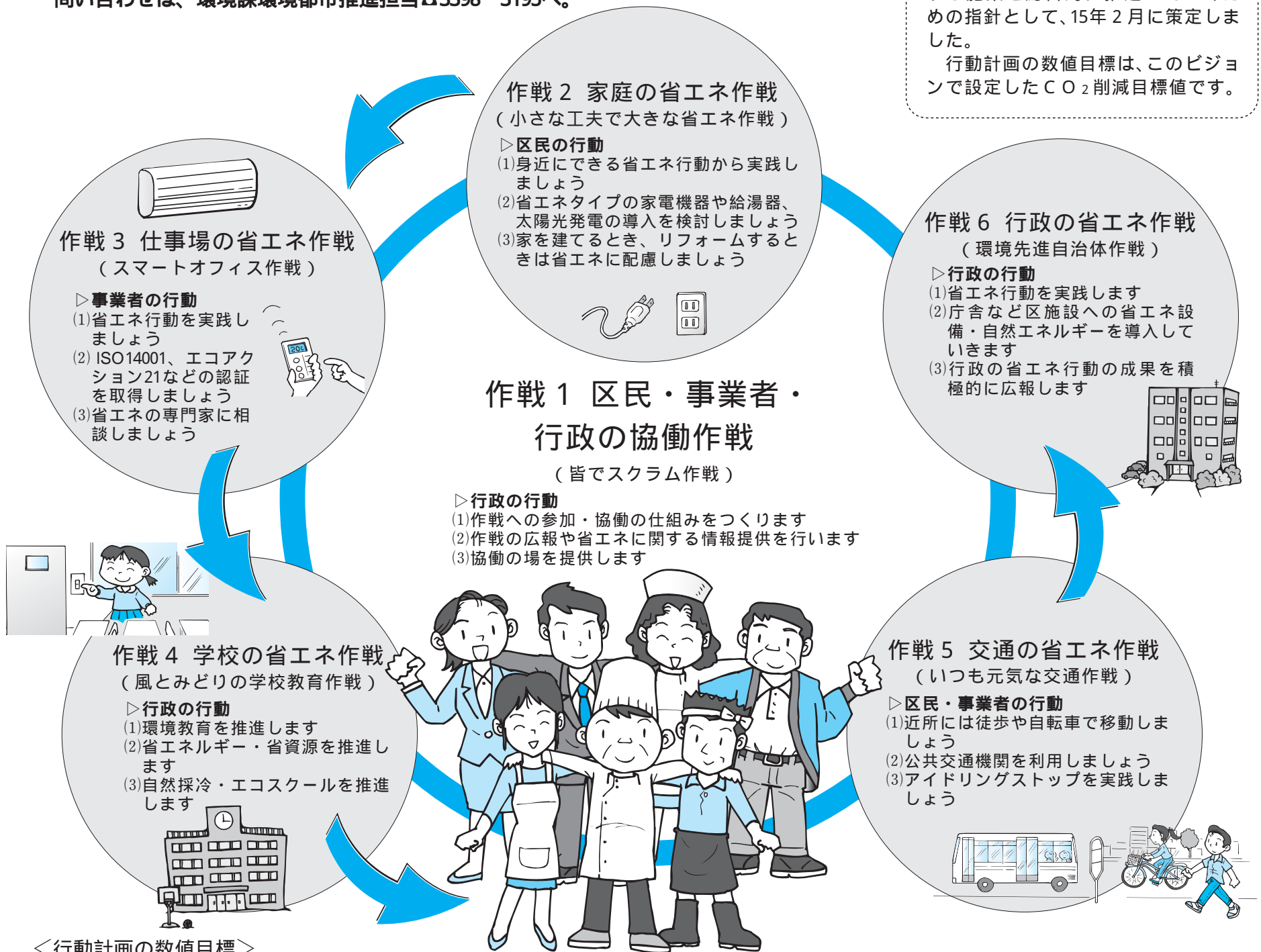


地域全体で地球温暖化防止を! 「杉並区地域省エネ行動計画」の素案を作成しました

区では、地域全体で地球温暖化防止に取り組むため、「杉並区地域省エネルギービジョン」の実現に向けた「杉並区地域省エネ行動計画」の素案を作成しました。その概要をお知らせし、「杉並区自治基本条例」に基づく区民等の意見提出手続きにより、皆様のご意見をうかがいます。問い合わせは、環境課環境都市推進担当 ☎ 3398 3195へ。

【杉並区地域省エネルギービジョン】
 地域として地球温暖化防止に対応し、省エネルギーおよびCO₂を削減する施策を総合的に推進していくための指針として、15年2月に策定しました。
 行動計画の数値目標は、このビジョンで設定したCO₂削減目標値です。



〈行動計画の数値目標〉

CO₂排出量を2010年度までに1990年度比で2%削減することを目指します。この削減目標は、国が作成した「京都議定書目標達成計画」に基づく対策のCO₂削減効果を大きく上回るものです。

区役所いつでも電話サービス
 杉並区コールセンター
 <年中無休 午前7時～午後11時>
 #8800 お気軽に
 ご利用ください
 ☎ 8800 または 3372 8800
 FAX 3372 8810
 ✉ call@8800.city.suginami.tokyo.jp

【素案閲覧場所】環境課環境都市推進担当・すぎなみ環境情報館(あんさんぶる荻窪)、環境課(区役所西棟七階)、区政資料室(西棟二階)、区民事務所・分室、駅前事務所、図書館

区ホームページの電子掲示板に、ご意見を書き込むこともできます。(掲示板開設期間 4月11日(火)～28日(金))

ご意見には、住所・氏名(在勤の方は勤務先の名称と所在地、在学の方は学校名と所在地)、事業者の方は事業所の名称と所在地、代表者の氏名も書いてください。

区ホームページの電子掲示板に、ご意見を書き込むこともできます。(掲示板開設期間 4月11日(火)～28日(金))

ご意見には、住所・氏名(在勤の方は勤務先の名称と所在地、在学の方は学校名と所在地)、事業者の方は事業所の名称と所在地、代表者の氏名も書いてください。

ご意見をお寄せください

表1 70歳未満の方の入院時食事代

区分	3月31日まで(1日あたり)	4月1日から(1食あたり)
上位所得者(1)	780円	260円
一般(2)		
非課税世帯(3)		
過去1年間の入院が90日以下	650円	210円
過去1年間の入院が90日超	500円	160円

(1) = 国保加入世帯員の特別区民税・都民税基礎控除後の所得の合計が670万円を超える世帯。または、国保加入世帯員で特別区民税・都民税の申告をしていない方がいる世帯。
 (2) = 特別区民税が課税されていて、国保加入世帯員の特別区民税・都民税基礎控除後の所得の合計が670万円未満の世帯。
 (3) = 国保加入世帯員全員が、特別区民税非課税で、申請により減額認定証が交付された方。

表2 入院時食事代

区分	3月31日まで(1日あたり)	4月1日から(1食あたり)
一定以上所得者(4)	780円	260円
一般(5)		
低所得者II(6)		
過去1年間の入院が90日以下	650円	210円
過去1年間の入院が90日超	500円	160円
低所得者I(7)	300円	100円

(4) = 特別区民税課税所得が145万円以上の方。
 (5) = 特別区民税課税所得が145万円未満の方。
 (6) = 国保加入世帯員が、特別区民税非課税世帯の方(老人医療受給者証をお持ちの方は、世帯員全員が非課税の場合)。
 (7) = (6)のうち、各世帯員の所得が一定基準額以下の世帯の方。
 (6)と(7)は、申請により標準負担額減額認定証が交付された方。

国民健康保険・老人保健の入院時食事負担額が改正されました

病院などに入院した場合、入院医療費の一部負担金のほかに、食事療養費標準負担額が自己負担となります。4月1日から、食事療養に係る費用の算定方法が一日単位から

一食単位に見直されたことに伴い、食事療養費標準負担額が改正されました。

(内) 国民健康保険加入者で70歳未満の方の自己負担額は、表1のとおりです。国民健康保険加入者で前期高齢者(昭和7年

9月30日以降に生まれた70歳以上の方)の自己負担額は、表2のとおりです。老人保健法医療受給者証をお持ちの方の自己負担額は、表2のとおりです。

(内) 国民健康保険給付係は、国保年金課高齢者医療係

ごみ集積所のガラス被害でお困りの方へ



Aタイプ



Bタイプ

折り畳み式ごみ収集ボックス設置の申し込みを受け付けます。

ごみ集積所のガラス被害を少なくするために、区では折り畳み式ごみ収集ボックスの実験的な設置に取り組んでいます。

(内)種類など「下表1のとおり」

対地域で集積所の管理がきちんとして、ボックスを設置しても通行の妨げにならず、収集作業に影響のない集積所(全体で二五〇台)を集積所あたり一台のみ、抽選(申集積所の管理代表者が申し込んでください。往復八ガキ(5面記入例参照)に日中の連絡

先と希望するボックスの種類も書いて、4月22日(消印有効)までに清掃管理課清掃計画係(内)関係(他)当選後に現場を確認し、設置が可能かどうかを判断します。

ガラスネットを配布しています。

配布場所は下表2のとおりです。配布場所が近くにない場合などはお届けします。で、管轄の清掃事務所へご相談ください。

(内)清掃管理課清掃計画係、杉並清掃事務所作業係または杉並支所作業係(電話番号は下表2参照)

表1 折り畳み式ごみ収集ボックスの仕様

種類	大きさ(幅×高さ×奥行 cm)	容量(l)	重量(kg)
A(小)	120×66×60	480	8.7
A(大)	180×66×60	710	12.2
B	135×80×61	472	6.4

表2 ガラスネット配布場所

窓口	住所・電話番号	配布時間(年末年始は除く)
杉並清掃事務所	成田東5 15 20 ☎3392 7281	月～土曜日 = 午前8時30分～午後3時30分
杉並清掃事務所方南支所	方南1 3 4 ☎3323 4571	
杉並清掃事業所	高円寺南2 36 31 ☎3317 6771	
杉並中継所	井草4 15 18 ☎5310 4811	
清掃管理課	区役所西棟7階	月～金曜日 = 午前8時30分～午後5時(祝日を除く)
環境課環境都市推進担当	荻窪5 15 13 あんさんぶる荻窪4階 ☎3398 3195	
高井戸駅前事務所	高井戸東3 7 5 高井戸市民センター1階 ☎3333 5395	月～金曜日 = 午前8時30分～午後7時 / 土曜日、第1・3日曜日 = 午前8時30分～午後5時(祝日を除く)

〈アスベスト(石綿)〉 使用建築物工事の届出・健康被害救済制度

アスベスト使用建築物等解体等工事届出

1025) 職歴のある方は、新宿労働基準監督署(新宿区西新宿7-5-25 西新宿) 木村屋ビル四階 ☎3361-4402

アスベスト使用建築物等解体等工事の届出

規制等の対象		規模要件		大気汚染防止法	東京都環境確保条例	杉並区指導要綱		
施設	材料	延べ面積	吹付け面積	特定粉じん排出等作業実施届出書(様式3の4)	石綿含有建築物解体等工事施行計画届出書(第35号様式)	石綿飛散防止方法等計画届出書(第35号様式の2)	吹付けアスベスト等飛散防止方法等計画届出書(第1号様式)	吹付けアスベスト等工事説明会報告書(第2号様式)
建築物(建築基準法第2条第1号に該当するもの)	吹付け材	500㎡以上	規模区分なし		×		×	
		500㎡未満	15㎡以上 15㎡未満		×	×	×	×
	保温材等	500㎡以上	規模区分なし		×	×	×	×
		500㎡未満			×	×	×	×
工作物(建築物に属さないもの)	吹付け材	500㎡以上	規模区分なし	×	×	×	×	×
		500㎡未満	15㎡以上 15㎡未満	×	×	×	×	×
	保温材等	500㎡以上	規模区分なし	×	×	×	×	×
		500㎡未満			×	×	×	×

(注) 1 吹付け材 = 吹付け石綿。2 保温材等 = 石綿含有保温材、断熱材、耐火被覆材。3 . = 届出必要 / × = 届出不要。

SUGINAMI INFORMATION
掲示板

**18年度介護保険料の
通知書を発送します**

今年、介護保険事業計画の見直しの年にあたり、介護保険料も改定されました。

保険料を納付書・口座振替でお支払いいただいている方(普通徴収)

4月中旬に、17年度区民税等に基づき4月から7月分の通知書(暫定賦課)をお送りします。8月以降の保険料額については、18年度区民税決定後の7月下旬に通知書をお送りします。**保険料が年金から天引きされている方(特別徴収)**

今回は通知書を発送しませんが、2月と同じ金額を、4月、6月、8月支給の年金から天引き(仮徴収)させていただきます。10月以降の保険料額については、18年度区民税決定後の7月下旬に通知書をお送りします。

普通徴収の方の保険料納期は、毎月月末です

納め忘れのないようお願いします。納め忘れがあると、介護保険サービスを利用する際に、給付制限を受ける場合があります。

介護保険課資格係
認定保育所等に入所されている方への保育料一部助成

【内助成額】右下表のとおり
東京都認定保育所(区内・区外

認定保育所等保育料1カ月あたりの助成額
認定保育所に入所している場合

児童の年齢	世帯の収入	
	700万円未満	700万円以上
0～2歳	2万円	1万5000円
3歳以上	1万5000円	1万円

区内グループ保育室に入所している場合

児童の年齢	世帯の収入	
	700万円未満	700万円以上
0～2歳	1万円	7500円

施設を問いません)または区内グループ保育室に月ぎめ契約で入所している区内住所を有する児童の保護者(申請方法は、各区の福祉課係へ)

「高齢者虐待一〇番」を開設しました

高齢者の虐待の問題は、だれでも直面する可能性があり、介護疲れなどが虐待の要因になっています。虐待に気づいたら早めにご相談ください。まずはお近くの相談窓口へ。

高齢者虐待の通報窓口「高齢者虐待一〇番」杉並区介護予防課 ☎5307 0648 (月)金曜日午前8時30分～午後5時15分)

高齢者の虐待相談窓口「ケア24(地域包括支援センター)区内に二〇カ所あります」
☎介護予防課

家庭福祉員が増えました

保育士などの資格を持つ家庭福祉員が、児童を家庭福祉員の自宅で預かります。

【対象児童】区内在住で、生後6週間以上3歳未満の健康な、保護者が就労などの理由で昼間保育できない児童 **【定員】**三名 **【保育日】**日曜・祝日・年

**証明書自動交付機
利用時間の変更**

5月9日(火)と6月5日(月)は、データ更新作業のため、区内すべての自動交付機の利用時間は午後8時までとなります。

「都市計画公園・緑地の整備方針」を策定しました

都市計画公園・緑地の整備を計画的・効率的に推進するため、都区市町が共同で整備方針を策定しました。

整備方針では、今後一〇年間に優先的に整備に着手する予定の「優先整備区域」などを定め、また、優先整備区域以外の区域は、整備までにおお年数を要するため、現在「二階建てまで」に限られている建築制限を「三階建てまで」に緩和します(6月1日から施行予定)。

**「整備方針」は、東京都都市整備局ホームページ
www.toshisei.metro.ty.jp/や次の窓口でご覧にな**

れます。
東京都都市整備局公園緑地計画担当 ☎5388 3264 または区みどり公園課

**住民税の納付には便利な
口座振替をご利用ください**

口座振替の申込用紙は、区内の金融機関、区役所、区民事務所・分室、駅前事務所にあります。必要事項を記入の上、口座届出印を押して、直接取引先の金融機関窓口へお申し込みください。金融機関に行く時間がない方は、用紙を送付しますので、ご連絡ください。

振替日は、各納期の納期限の日(全期前納の方は第一期の納期限の日)です。5月10日まで

**区安全パトロール車四台に
AEDを配置しました**

区では、これまで、AED(自動体外式除細動器)を区施設、鉄道の駅などに計五台配置しました。詳しくは、区ホームページをご覧ください。

また、区民の皆さんもぜひ救命講習を受講しましょう。すぎなみ地域大学で開講する予定です。

【杉並保健所地域保健課救急医療係】☎3391 1355



安全パトロール隊員も救命講習を受講しました

SPORTS
スポーツのある暮らし 健康の第一歩

- スポーツ教室**
- **卓球** ☎教室番号「0173」
時)5月16日～7月4日の毎週火曜日、午後7時～9時(計8回) 場)大宮前体育館(対)区内在住・在勤・在学で16歳以上の初心者・初級者(定)40名(抽選) 費)2400円(往復八ガキ(5面記入例参照)に生年月日も書いて、4月21日(必着)までに大宮前体育館(〒168 0081宮前2 11 11)へ ☎同体育館 ☎3334 4618
 - **ヨガ(大宮前体育館)** ☎教室番号「0174」
時)5月22日～6月26日の毎週月曜日、午前11時～午後1時(計6回) 場)大宮前体育館(対)区内在住・在勤・在学で16歳以上の初心者・初級者(定)40名(抽選) 費)1400円(往復八ガキ(5面記入例参照)に生年月日も書いて、4月21日(必着)までに大宮前体育館(〒168 0081宮前2 11 11)へ ☎同体育館 ☎3334 4618
 - **ヨガ(妙正寺体育館)** ☎教室番号「0186」
時)5月19日～6月23日の毎週金曜日、午後1時～3時(計6回) 場)妙正寺体育館(対)区内在住・在勤・在学で16歳以上の初心者・初級者(定)40名(抽選) 費)1400円(往復八ガキ(5面記入例参照)に生年月日も書いて、4月22日(必着)までに妙正寺体育館(〒167 0033清水3 20 12)へ ☎同体育館 ☎3399 4224
 - **真美体操** ☎教室番号「0179」
時)5月18日～6月22日の毎週木曜日、午前11時～午後1時(計6回) 場)高円寺体育館(対)区内在住・在勤・在学で16歳以上の初心者・初級者(定)20名(抽選) 費)1700円(往復八ガキ(5面記入例参照)に生年月日も書いて、4月22日(必着)までに高円寺体育館(〒166 0003高円寺南2 36 31)へ ☎同体育館 ☎3312 0313 (他)①託児(3歳～就学前)あり②車やバイクでの来館はご遠慮ください
 - **高齢者ゴルフ体験講習会**
健康づくりを目的にゴルフを始めようという方が対

さの教室は、さざんかネット「<http://www.yoyaku-sports.city.suginami.tokyo.jp/rasgiusr2>」で申し込みできます。個人利用者登録(区内在住・在勤・在学の方)が必要です。申し込みは4月11日午前8時30分から八ガキ締切日まで。定員を超えた場合は初めて申し込んだ方を優先する場合があります。

- 象です。ウォーキングや体操なども取り入れ、気軽に楽しく初歩的なゴルフ技術が習得できる講習会です。(区共催)
- 時)5月15日～6月26日の毎週月曜日、午後3時～4時20分(計7回) 場)ハイランドセンター(高井戸東3 11 7) (対)区内在住・在勤・在学でおおむね60～70歳の初心者(定)30名(抽選) 費)7140円(施設使用料、指導料、教材費、傷害保険料) (往復八ガキ(5面記入例参照、2名まで連記可、重複申込不可)に生年月日も書いて、4月21日(必着)までに(株)杉並区スポーツ振興財団(〒166 0004阿佐谷南1 14 2みなみ阿佐ヶ谷ビル8階)へ ☎同財団 ☎3312 2111(区代表) (他)ゴルフクラブの無料貸し出しあり
 - **初心者区民乗馬教室**
時)5月17日～6月7日の毎週水曜日、午前10時30分～正午(雨天順延・区共催) 場)東京乗馬倶楽部(渋谷区代々木神園町4 8) (対)区内在住・在勤・在学で毎週参加できる健康な方(定)10名(抽選) 費)2万円(往復八ガキ(5面記入例参照)に希望コース、性別、生年月日、職業、乗馬歴も書いて、5月9日(必着)までに区馬術連盟・平野光子(〒168 0064永福2 18 18)へ ☎同連盟・平野 ☎3327 1749(午後6時～9時)
- 競技大会**
- **新日本スポーツ連盟 春季テニス大会**
時)1男子・女子ダブルス=5月14日(日) 2ミックスタブルス=5月21日(日) いずれも午前9時～午後5時(区後援) 場)いずれも松ノ木運動場(松ノ木 3 22) (対)区内在住・在勤の方(定)いずれも80組(抽選) 費)1組3000円(往復八ガキ(5面記入例参照・1組1枚)に、種目、所属クラブ名(あれば)、ペア名、性別も書いて、4月28日(必着)までに新日本スポーツ連盟・益子弘俊(〒166 0003高円寺南4 49 1)へ ☎同連盟・益子 ☎3330 9777(午前11時30分～午後6時)または ☎

186 090 6179 5686(午後10時～11時)

その他

- **高井戸温水プール(高井戸東3 7 5)休場のお知らせ**
換水清掃のため、4月17日(月)～21日(金)は休場します。
☎高井戸温水プール ☎3331 8652または杉並区スポーツ振興財団 ☎3312 2111(区代表)

**下高井戸運動場
新装オープン!**

下高井戸運動場(下高井戸3 26 1)の人工芝が新しく生まれ変わりました。これまでどおりサッカー、ラグビー、野球などに使用できますので、ぜひ、ご利用ください。
申し込みは、さざんかネットでお願います。
☎社会教育スポーツ課

募集します

「すぎなみ環境賞」 選考委員

「過剰包装の抑制」をテーマにしている賞です。過剰包装への工夫がされている商品を「薄着賞」、配慮を著しく欠いている商品や事業者を「厚着賞」などとして表彰します。
表彰式は、10月の環境博覧会で行う予定です。



すぎなみ環境賞の投票の様子

地域運営学校の 学校運営協議会委員

地域運営学校は、地域の方や保護者が学校運営協議会を通じて、一定の権限と責任を持って学校運営に参画し、地域に開かれた信頼される学校づくりの実現をめざす仕組みです。
〔内募集校〕杉森中学校(阿佐谷北5 45 24) 活動11月、

二回(協議会出席、学校支援活動など) 資格 杉森中学校の通学区域とその隣接する通学区域に在住・在勤・在学中で、4月1日現在20歳以上の方 募集人数 二名(所定の応募用紙と作文(応募動機と「これからの学校運営のあり方」)について、八〇〇字程度)を、4月26日(必着)までに教育委員会事務局庶務課(区役所東棟六階)へ郵送または持参 選考 一次 書類審査、二次 面接 報酬 実費弁償程度(協議会) 園教育委員会事務局庶務課計画係 応募用紙は、教育委員会事務局庶務課と杉森中学校にあります(区ホームページからも印刷できます) 応募書類と作文は返却しません

ささえあいサービス 協力会員・利用会員

ささえあいサービス(ファミリー・サポート)は、子育ての手助けができる方(協力会員)が、地域の中で、子育ての手助けをしてほしい方(利用会員)を援助する会員の組織です。
〔内保育・学校施設への送迎とそれに伴う子どもの預かり、保護者などの急用時の子どもの預かり 謝礼 一時間八〇〇円(早朝・夜間一〇〇〇円) 協力会員希望の方 〕

利用会員希望の方

〔内〕入会申込書など関係書類(区内保育園・学童クラブ・児童館・保健センターにあります)を受け取り、電話で、問い合わせ先に面接を予約してください

杉並「まち」デザイン賞候補募集

締め切り迫る!

今回のテーマは、「素敵(すてき)にがんばってる『まち』に拍手!!」です。皆さんのまわりでみつけた杉並らしい素敵な家やお店、みどりなど多数の応募をお待ちしています。自薦他薦は問いません。発表は19年2月の予定です。
〔申〕 園電話またはハガキ、ファクス、Eメールに、推薦する建物などの所在地・名称、推薦理由(簡単なコメント)、住所、氏名、電話番号を書いて、5月31日(消印有効)までにまちづくり推進課景観係 FAX 3312 2607 園 naidukuri-k@city.suginami.jp へ



荻窪の生垣(第8回受賞)



桜通り商店街(第2回受賞)



南荻窪の住宅(第7回受賞)

委員を募集します

中学生・高校生世代プログラム

「ゆう杉並」中学生運営委員「ゆう杉並」が中学生にとってより魅力的な存在となるよう活動しているのが、利用者である中高生自らが組織する中高生運営委員会です。
利用者の意見集約、独自の広報活動や自主的な催しを実施するほか、区内外の中高生とも積極的に交流しています。
〔内〕一回の定例会議のほか研修会や合宿など(区内在住・在学中の中学生・高校生)一五名程度(4月28日までに直接、ゆう杉並(荻窪1 56 3)受付へ Cedre(セドル)新編集委員

中学生を中心とする10代が制作した同世代向け情報誌「Cedre(セドル)6号」の編集活動を6月ころから行う予定です。また、「Cedre5号」を図書館・児童館で配布中です。
〔内〕一回程度(区内在住・在学中の中学生・高校生)4月26日、5月23日に電話または直接、委員会を設置する児童館(和泉2 36 14 FAX 3328 6 550、堀ノ内東 堀ノ内3 49 19 FAX 3315 792 3、成田西 成田西3 10 38 FAX 3391 1857、荻窪北 荻窪5 15 FAX 3398 081、善福寺 善福寺1 18 9 FAX 3395 1576、四宮森 上井草2 41 FAX 395 1574、高井戸 高井戸西2 5 FAX 3334 0902)へ



Cedre 5号

〔内〕区内在住・在勤・在学中の学生(20歳以上の青少年で、情報誌の企画・編集・デザインなどをやってみたい方)無料(交通費・食料代などは自己負担) 園電話または封書(5面記入例参照)で、4月28日(必着)までに児童青少年課(〒167 000)へ
ユースプロジェクトすぎなみ委員 園児童青少年課(〒167 000) 荻窪1 56 FAX 3393 4760

〔内資格〕三名以上のグループで、主な構成員が区内在住・在勤・在学の方であること。政治・宗教活動または営利活動を目的とする団体などでないこと 対象となる企画 男女が互いに理解を深め、自分らしくいきいきと暮らせる社会の実現に向けた企画であること(仕事と子育ての両立支援・女性への就労支援・男女の自立や人権の尊重など) 形式 講座、講演会、ワークショップなど 講座対象

〔内資格〕区内在住・在勤・在学の方 講座開催時期 8月、19年2月 募集企画案数 若干数 講座開催に伴う経費 区負担(上限あり) 園所定の申込用紙を5月12日(必着)までに男女平等推進センター(〒167 0051 荻窪1 56 FAX 3393 4714)へ郵送、ファクスまたは持参 園同センター FAX 3393 4410 園申込用紙は同センターへお問い合わせください

〔内勤務先〕下井草3 34 13 101 募集人数 一名 資格 保育士・助産師・保健師・看護師のいずれかの資格を有する方 園電話で、家庭福祉員・大和君江 5382 8337 へ

緑の募金活動 実施中 (~5月31日)

各町会・自治会を通じて協力をお願いしています。皆さんから寄せられた募金は、さまざまな緑化活動に活かされます。

園みどり公園課管理係

催し



杉並区・瑞草区^{ソウサウ}中高生交流会

区の友好都市ソウル特別市瑞草区の中高生と交流しませんか。今年は、瑞草区の中高生が杉並区を訪問します。杉並区の参加者が考えたプログラムも取り入れながら、区内を中心に活動します。最終日は杉並区の参加者の家庭に、瑞草区の参加者がホームステイし、さらに交流を深めます。

時 8月10日(木)・13日(日)(三泊四日) (場)区役所周辺の宿泊施設に二泊、最終日に参加者の自宅に一泊(対区内在住・在学の中学生・高校生で、事前の学習会や打ち合わせ、終了後の報告会など(計六回程度)に参加でき12日(土)に自宅を宿泊場所として提供でき、13日(日)の朝食を提携できる方(定)二〇名(費)一〇万円(食事代など) (申)所定の申込書

郷土博物館

年中行事 端午の節句



郷土博物館の五月人形

博物館に収蔵されている五月人形を展示します。 時 4月15日(土)・5月7日(日) (場)郷土博物館・古民家(大宮1-20-8) (費)一〇〇円(観覧料。中学生以下は無料) (申)当日、直接会場へ(郷土博物館 ☎3317 0841)

ハガキ記入例 (1人1枚)

- ①行事名
- ②住所
- ③氏名(フリガナ)
- ④年齢
- ⑤電話番号

- 往復ハガキには返信用のあて先も記入を
- あて先は各記事の申込先
- 託児(3歳~就学前)のある行事は、託児希望の有無、お子さんの氏名・年齢も記入

吾妻の朝市



にぎわう朝市の様子

と応募動機(四〇〇字程度)を書いて、4月25日(必着)までに児童青少年課(〒167-0005 1荻窪1-56-3)へ郵送または持参(同課 ☎3393 4760) (他)申込書は児童青少年課、児童館、文化・交流課(区役所西棟七階)で配布。区ホームページからも印刷できます

講演・講座

リサイクルひろば高井戸の講座

ネクタイからポシエットへ 古いネクタイがかわいいポシエットに変身します。 時 4月22日(土)午後1時~3時 30分(定)一五名(費)三〇〇円(申)電話で、同ひろばへ(先着順) 牛乳パックで作る筆立て 六角形の筒を包装紙で彩る筆立てです。 時 4月24日(月)午後1時30分~3時30分(定)一五名(費)無料(申)電話で、同ひろばへ(先着順) フリーマーケットinリサイクルひろば高井戸 時 5月6日(土)・7日(日)午前10時~午後2時(募集区画) 各日共一四区画(抽選)(対区内在住・在勤の方(業者出店は不可) (費)一〇〇〇円(往復ハガキ(記入例参照)に希望日も書いて、4月20日(必着)までに同ひろば

障害者福祉会館の講座

障害者のための各種教室 時・因・師右表のとおり(対区内在住・在勤・在学の障害者とその介助者)各一五名 初心者向け点字講習会 時 5月6日(土) 19年3月17日(8月を除く)の原則毎月第一・第三土曜日午後2時~4時(計二〇回) (師)圓山みち子(対区内在住・在勤・在学で高校生以上の方(定)二〇名(費)無料(教材費は自己負担)

科学館の講座

小学校科学教室 「全期クラブ六年生」 時 5月20日(土)・27日(土)・6月17日(土)・24日(土)・7月1日(土)・8日(土)・19年2月10日(土) / いずれも午前9時30分~11時30分 (2月10日のみ午後2時~4時) (内)化学「炭づくり」 物理「プザールの製作」 生物「維管束の観察」 地質「赤土」 天文「黄道十二星座(対区内在住・在学の国立・私立小学校六年生(区立小生は学校を通じて募集します) (定)一六〇名(抽選)

中学校科学教室 全期クラブ

時・因下表の通り(対区内在住・在学の国立・私立中学生(区立中学生は学校を通じて募集します) (定)各四〇名(地質は三〇名(抽選)

障害者のための各種教室

教室名	日 時	講 師	費用
手芸(クレイフラワー)	5月13日~10月28日(8月を除く)の原則毎月第2・4土曜日、午後1時30分~3時30分(計10回)	クレイフラワー講師 若松 雅代	5000円
絵画	5月21日~11月19日(8月を除く)の原則毎月第1・3日曜日、午後1時~3時(計10回)	絵画講師 吉澤 愛美	2500円
陶芸	5月20日~10月21日(8月を除く)の原則毎月第1・3土曜日(ただし7月は第4土曜日も) 午後1時30分~3時30分(計10回)	陶芸家 高橋 朋子 足立 夏代	2000円
リトミック	5月17日~19年3月21日(8月を除く)の原則毎月第3水曜日、午後3時~5時(計10回)	音楽家 佐藤 真紀	無料
エンジョイスポーツ	5月14日~19年3月11日(8月を除く)の原則毎月第2日曜日、午後1時30分~3時30分(計10回)	日本障害者スポーツ協会上級指導員 山本 明子	無料

1. 聴覚障害者には手話通訳者がつきます。2. リトミック教室は障害の程度でクラス分けする予定のため、時間帯は変更があります。

「るるぶ杉並区」が発売!

杉並区の魅力をいっぱい詰め込んだガイドブック「るるぶ杉並区」が発売されました。公園や商店街、グルメや文化など杉並の魅力をつぶり紹介しています。休日は「るるぶ杉並区」を手にも新しい杉並を見つける旅に出掛けませんか。お求めはお近くの書店で。



因特集 = 阿刀田高・柴田理恵・須磨佳津江が語る杉並の魅力、東京ラーメン・そば・和食・洋食・中華料理店、隠れ家的名店、スイーツ&ベーカリーショップ、杉並ギフト、ミニ美術館・ギャラリー、公園、杉並を歩こう、四季を彩る花々など ▶ 価格 = 900円 ▶ 発行 = JTBパブリッシング 因産業振興課産業・就労支援係

中学校科学教室

① Aコース			
日 時	化 学	地 質	天文/気象
5月13日(土) 午後	再結晶	オリエンテーション	太陽(1)
20日(土) 午後	物質の状態変化	地形図と地質図	太陽(2)
27日(土) 午後	ガラス細工	現地学習(21日(日)実施)	惑星
6月10日(土) 午後	化学反応と熱の出入り	石のペーパーウエイトをつくらう	天気図を書く
17日(土) 午後	イオンの性質	地震をさぐる	銀河系の模型をつくらう
12月2日(土) 午後	研究発表会/閉室式		

② Bコース			
日 時	生 物	物 理	
5月13日(土) 午後	顕微鏡観察	音の性質	
6月10日(土) 午前	魚の呼吸数	スペクトルの観察(1)	
24日(土) 午後	目のしくみ	スペクトルの観察(2)	
7月1日(土) 午後	クロマトグラフィー	電子工作(1)	
8日(土) 午後	細胞分裂	電子工作(2)	
12月2日(土) 午後	研究発表会/閉室式		

授業時間はA、Bコースとも、午前=9時30分~11時30分、午後=2時~4時。

無料(往復ハガキ記入例参照)に学校名、中学生は希望する科目も書いて、4月25日(必着)までに科学館(〒167-0033 清水3-3-13)へ(同館 ☎3396 4391)

4～6月の各種教室

教室・講座名・内容/講師(定員)	開催日・時間	費用	申込締切
永福和泉地域区民センター(〒168 0063 和泉3 8 18)			
シルクロードへのおさそい～荒涼とした砂漠の中に突如として現われる仏像やオアシスを中心に、今なお続く悠久の文化などに触れてみたいと思います/増山栄太郎(40)	5月1日(月)・8日(月)・22日(月)・29日(月)(計4回) 午後1時30分～3時30分	300円	4月21日
歴史散歩(上野の寛永寺と芝の増上寺)～両寺とも徳川幕府の将軍が多く眠り、多数の文化財をかかえる都内有数の名刹です/深野明(両日参加できる方・50)	5月19日(金)午後1時30分＝事前勉強会/26日(金)午前9時30分(JR上野駅公園口改札前集合)＝現地散歩	500円(資料代)交通費などは各自負担	5月11日
ブリッジ入門～カードゲームの王者・魅力あふれるブリッジへのお誘い。初歩から順序よく指導します/小林淳三(28)	5月25日(木)、6月8日(木)・22日(木)・29日(木)(計4回) 午後1時30分～3時30分	1200円(カード・資料代含む)	5月12日

高円寺地域区民センター(〒166 0011 梅里1 22 32)			
西洋絵画の楽しみ方～世界の美術館にある名画を、わかりやすい解説を聞きながらスライドで鑑賞しましょう/斉藤陽一(区内在住・在勤・在学の方・40)	5月12日(金)・19日(金)・26日(金)(計3回) 午後1時30分～3時30分	無料	4月24日
健康講座～様々な原因からくる腰痛・関節痛などで悩んでいる方、姿勢改善・ストレスや疲労を上手に解消する方法などを一緒に学びましょう(予防・改善の体操指導もあり)/市原鍼灸・整骨院、市原カイロプラクティック研究室(区内在住・在勤・在学の方・30)	5月17日(水)・24日(水)・31日(水)(計3回) 午前10時～正午	300円(保険料含む)	4月27日
トレーニング機器講習会～トレーニング室を使用するための事前講習会(写真1枚3cm×2.5cm持参)/畑弘美(15歳以上で、中学校を卒業している方・10)	5月16日(火) 午前10時～正午	100円(保険料含む)	4月27日

阿佐谷地域区民センター(〒166 0004 阿佐谷南1 47 17)			
土ようえほんとおはなしの会/ORCAわーど(参加自由)	4月29日(水) 午後2時～3時	無料	—
土ようえほんとおはなしの会/こうばこの会(参加自由)	5月13日(土) 午後2時～3時	無料	—
梅里区民集会所(申し込みは阿佐谷地域区民センターへ)			
土ようえほんとおはなしの会 梅里ミニ・スペシャル～楽しいお話がいっぱい!お友だちを誘ってきてね。プレゼントも待ってます/ORCAわーど、こうばこの会ほか(参加自由)	5月20日(土) 午後2時～3時30分	無料	—

荻窪地域区民センター(〒167 0051 荻窪2 34 20)			
古文書入門(ジョン万次郎漂流記を読む)～変体仮名と、ジョン万次郎の「土州漂流人口書」を読みます。波瀾に富む万次郎の夢と冒険を探ります/拓殖大学講師・加藤直道(40)	5月10日(水)・17日(水)・24日(水)・31日(水)(計4回) 午後1時30分～3時30分	200円	4月23日
井草地域区民センター(〒167 0022 下井草5 7 22)			
合気武道～心身の健康と護身術の基本を学びませんか(ズボンかスラックスで、タオル持参)/武田西郷流師範・井口憲宗(16)	5月14日(日)・21日(日)・28日(日)(計3回) 午後1時30分～3時30分	200円	5月2日
おもちゃの病院～こわれたおもちゃを修理します(原則として1人1点、先着順)/安井昌徳ほか(参加自由)	5月13日(土)・27日(土) 午後1時30分～3時30分(2時30分受付終了)	無料	—

高井戸地域区民センター(〒168 0072 高井戸東3 7 5)			
5月のトレーニング機器講習会～トレーニング室を使用するための事前講習会(写真1枚3cm×2.5cm持参)/高橋悦子(15歳以上で、中学校を卒業している方・10)	5月16日(火) 午前10時～午後1時	120円(保険料含む)	4月21日
5月のトレーニング相談日～トレーナーがトレーニングの相談に応じます/高橋悦子(講習会修了者対象)	5月16日(火) 午後2時～4時	100円(使用料)	—
おはなしひろば～絵本の読み聞かせ、手遊びなど/上高えほんの広場グループ、ジルベルトの会(参加自由。幼児は保護者の付き添い必要)	5月11日(木)・25日(木) 午後3時30分～4時	無料	—
おはなしひろば～英語で読み聞かせ、手遊びなど/ハイジの部屋(参加自由。幼児は保護者の付き添い必要)	5月13日(土) 午前11時～11時30分	無料	—

は実費がかかる場合があります

コミュニティ通信

地域の集会施設運営協議会が企画した催しと各種教室(左表)をお知らせします。申し込みは、催しは記事中の申込方法で、各種教室は往復ハガキで、表中の各締切日(必着)までに該当の施設へ(抽選)申込先住所と記載例は下表を参照。詳しい内容や託児の有無についての問い合わせは、直接該当の施設へ。

永福和泉地域区民センター

音楽会 五月の風のさわやかコンサート

ポピュラーなクラシックやコンチネンタルタンゴの名曲など懐かしい曲の演奏です。
 5月13日(土)午後2時～3時30分
 30分(内)出演:馬淵浩子(フルート)、脇映夫(チェロ)、斎藤正夫(アコーディオン) 定員90名(抽選) 費3000円(往復ハガキ)

荻窪地域区民センター

区民センターカレッジ クロマテック・ハーモニック・レクチャー・コンサート

クロマテック・ハーモニックってなに?どんな音が出て、どんな曲が吹けるの?世界チャンピオンの講師が分かりやすく説明し、実際に演奏するコンサート

井草地域区民センター


家族で楽しむお芝居観劇

幼児からお年寄りまで理屈抜きで楽しめるお芝居です。もちろのお一人でもどうぞ。
 5月20日(土)午後1時30分～3時30分(1時開場) 内演目:「泳げない犬」(一〇年目のお目覚め!) (二本立て) 演目:「やさん鈴木KE企画のフリーマーズ」(定員80名) (抽選) 費無料(往復ハガキ) (下記記入例参照) (必着) までに同センターへ
 井草地域集会施設運営協議会 ☎3301 7723 (月曜) 金曜午前9時～午後5時)

高井戸地域区民センター

だれでもできる楽しい木版画

現代木版画の世界で活躍中の講師が、楽しくやさしく指導します。
 5月12日～6月2日の毎週金曜日、午後1時30分～3時30分
 分師ウエネチア国際芸術協会認定作家・藤田淑子(定員5名) (抽選) 費一六〇〇円(材料費を含む) (往復ハガキ) (下記記入例参照) で、4月20日(必着) までに同センターへ



桐島 洋子

より魅力的なあなたの生き方を探しませんか。

5月27日(土)午後1時30分～3時30分(抽選) 費一〇〇〇円(往復ハガキ) (下記記入例参照) で、5月10日(必着) までに同センターへ

地域区民センター・区民集会所一覧

【往復ハガキ記入例】 1人1枚
 1 行事名 2 住所 3 氏名(フリガナ)
 4 年齢 5 電話番号 6 返信用の宛先を記入。託児のある行事は子どもの氏名・年齢も書いてください。

永福和泉地域区民センター ☎5300-9411 〒168-0063 和泉3-8-18 第2・第4水曜日、15日	高円寺北区民集会所 ☎3330-7255 〒166-0002 高円寺北3-25-9 第2・第4月曜日	西荻南区民集会所 ☎3335-5444 〒167-0053 西荻南3-5-23 第2月曜日
方南区民集会所 ☎3322-4225 〒168-0062 方南1-27-8 第1・第3水曜日	阿佐谷地域区民センター ☎3314-7211 〒166-0004 阿佐谷南1-47-17 第2・第4火曜日、第3水曜日	井草地域区民センター ☎3301-7720 〒167-0022 下井草5-7-22 第1・第3木曜日、第3木曜日の前日
下高井戸区民集会所 ☎5374-6192 〒168-0073 下高井戸3-26-1 第3水曜日	梅里区民集会所 ☎3317-3310 〒166-0011 梅里2-34-20 第1・第3火曜日	四宮区民集会所 ☎3395-5085 〒167-0023 上井草2-28-13 第2・第4火曜日
高円寺地域区民センター(セシオン杉並) ☎3317-6611 〒166-0011 梅里1-22-32 第2・第4木曜日、第2木曜日の前日	荻窪地域区民センター ☎3398-9125 〒167-0051 荻窪2-34-20 第2・第4月曜日、20日	八城区民集会所 ☎3394-0989 〒167-0021 井草1-3-2 第2水曜日
和田区民集会所 ☎5340-6272 〒166-0012 和田2-31-21 第1・第3月曜日	本天沼区民集会所 ☎5310-4633 〒167-0031 本天沼2-12-10 第1・第3月曜日	高井戸地域区民センター ☎3331-7841 〒168-0072 高井戸東3-7-5 第1・第3月曜日、20日
	西荻地域区民センター ☎3301-0811 〒167-0034 桃井4-3-2 第2・第4水曜日、11日	上高井戸区民集会所 ☎3329-0605 〒168-0074 上高井戸1-15-5 第2・第4月曜日



区後援、その他の
催し・講座など

冒険遊び場「のびっぴひろっぱ」に集合

時 4月15日(土)・23日(日)・29日(木)、5月10日(水)・20日(土)・28日(日) 場 柏の宮公園(浜田山2 5 1) 当日、直接会場へ 杉並冒険遊び場の会・檜谷(じゅちゃん) ☎080 5681 8934 asobiba@nobippa.org 汚れてもいい服装と着替え、飲み物、お弁当、やりたい遊び、焼きたいものなど自由にお持ちください http://www.nobippa.org

花見将棋

時 4月16日(日)午前9時～午後4時(雨天中止) 場 善福寺川緑地公園・尾崎橋付近 将棋愛好家ならどなたでも 定100名 費無料 当日、直接会場へ 杉並区将棋連盟・田中 ☎3392 1925

ボイスカウトとアウトドアを楽しもう

時 4月16日(日)午後1時～3時30分 場 井草森公園(井草4 12 1) 幼稚園年長～小学3年生(保護者同伴) 定40名 費無料 申込みまたはEメール(5面記入例参照)で、ボイスカウト杉並第11団・篠原 ☎3395 2593 shinozaki@ohzakai.co.jp 篠原 ☎3395 2525(午後6時まで) ☎3390 2232(6時以降)

ボイスカウト一日体験

時 4月23日(日)午前10時～午後1時 場 阿佐谷神明宮(阿佐谷北1 25 5) 費無料 当日、直接会場へ 阿佐谷ボイスカウト杉並第12団・広瀬 ☎3336 5791

「山形からの風」ドキュメンタリー映画鑑賞

時 4月21日(金)午後6時50分～10時 場 下高井戸シネマ(世田谷区松原3 27 26) 上映作品 = 「老いた猫のお引越し」、「静かなる空間」(いずれも山形国際ドキュメンタリー映画祭2005で優秀賞を獲得した北欧の作品) ジヤズコンサート・トークショー 定150名(前売りのみ) 費前売券1800円(60歳以上・障害者1600円) 当日券なし 電話またはファクス(氏名、電話番号を記入)で、優れたドキュメンタリー映画を観る会 ☎3328 1008 FAX3426 7058

野草展

時 4月21日(金)～23日(日)午前10時～午後4時(23日は午後3時まで) 場 大田黒公園(荻窪3 33 12) 費無料 当日、直接会場へ 杉並野草の会・窪田 ☎5932 7196 他車での来場はご遠慮ください

郷土史講座

杉並の街づくりの歴史

時 4月22日(土)午後1時30分～4時 場 阿佐谷地域区民センター(阿佐谷南1 47 17) 師 都留文科大学講師・石井晴美 定70名 費500円(杉並郷土史会会員300円) 当日、直接会場へ

史跡見学会「信州の国宝めぐりの旅」

時 5月30日(火)～31日(水) 行程 = J R阿佐ヶ谷駅(午前7時南口集合) 関越道 別所安楽寺 青木村大宝寺 志賀パークホテル(泊) 長野善光寺 大町仁科神明宮 松本城 中央道 阿佐ヶ谷駅(解散) 定50名(抽選) 費2万2000円(1泊4食・交通費・入館料・保険料) 往復ハガキ(5面記入例参照・2名まで連記可)で、4月25日(必着)までに杉並郷土史会・原田弘(〒166 0012和田3 27 23)へ

杉並郷土史会・原田 ☎3312 6623

春季民謡舞踊大会

時 4月23日(日)午前10時30分開演 場 セシオン杉並(梅里1 22 32) 費無料 当日、直接会場へ 杉並区民踊協会・田部 ☎3399 1679

わんぱく相撲杉並区大会

時 5月7日(日)(雨天実施) 午前の部 = 幼児、小学1・2年生 = 午前8時30分受付、9時～11時30分 / 午後の部 = 3～6年生 = 午後0時30分受付、1時～3時30分 場 阿佐ヶ谷中学校(阿佐谷南1 17 3) 内 学校対抗戦、トーナメント戦 費無料(参加者には記念品があります) 小学校、幼稚園、保育園、児童館などにある申し込み用紙を4月26日(必着)までに郵送。当日参加も可 万ぱく相撲杉並区大会実行委員会事務局・富士商会(内)・真野 ☎3333 8408(平日午前9時～午後5時) 他 1小学4～6年生の男子上位入賞者は、6月18日(日)の都大会(浅草・浅草寺)に出場できます 2体操を着用(男子は上半身裸)、短パンの上から「まわしパンツ」着用 3上ばき、下足袋持参 4杉並消防署、F C東京などによる催しもあり 5会場内は飲食不可



大会の様子

ウエルカムパーティー 時 5月13日(土)午前10時30分～午後2時30分(午前9時30分区役所前集合) 場 善福寺川緑地公園緑陰広場(成田東2 7) 定100名(日本人50名、外国人50名) 費 会員・外国人500円、一般700円 電話、ハガキ、

西荻薪能2006

時 5月20日(土)午後7時開演(雨天実施) 場 井草八幡宮 神楽殿(善福寺1 33 1) 内 演目 = 薪能・金春流能「狸々」(右写真) 出演 = 辻井八郎(シテ)ほか 定600名(予約制) 費2000円(賛助金) 往復ハガキまたはEメール(5面記入例参照)に人数も書いて、NPO法人西荻まちメディア(〒167 0043上荻2 28 4 info@npo-machimedia.org)へ 窓口販売開始 = 4月14日(金)午後1時 販売窓口 = 杉並区文化協会(初日は電話予約のみ) 区役所1階コミュニティショップ 地域区民センター(取扱時間などは文化協会へ問い合わせ) ウェブ予約あり NPO法人西荻まちメディア薪能部会・小笹 ☎090 2327 3116



杉並区民によるハイドン「天地創造」演奏会

時 7月16日(日)午後2時30分開演 場 杉並公会堂(上荻1 23 15) 内 出演 = クリストフ・ヨラム(客演指揮者) 須崎由紀子、ミハエル・コネーレ、小松英典、日本フィルハーモニー交響楽団、杉並区民オラトリオ合唱団ほか(日本語字幕付) 定1059名 費 全席指定5000円 チケット販売開始 = 4月14日(金)午後1時 販売窓口 = 杉並区文化協会(初日は電話予約のみ) 区役所1階コミュニティショップ 地域区民センター(取扱時間などは文化協会へ問い合わせ) ウェブ予約あり 杉並オラトリオ合唱団・須崎 ☎3398 3517

ファクスまたはEメール(5面記入例参照)に国籍も書いて、杉並区交流協会(〒166 0004阿佐谷南1 14 2みなみ阿佐ヶ谷ビル5階 ☎5378 8833 FAX5378 8844)へ(先着順)

荻窪フリーマーケット

時 5月14日(日)午前11時～午後4時(雨天の場合は21日(日)に延期) 場 荻窪タウンセブン2階デッキ、8階屋上(上荻1 9 1) 対 区内在住・在勤の方(業者は不可) 費 2階デッキ(1.5m四方)、8階屋上(2m四方)のいずれも1区画2000円 往復ハガキ(5面記入例参照、往復ハガキ以外は無効)に出品希望場所も書いて、4月24日(必着)までに荻窪フリーマーケット事務局(〒166 0004阿佐谷南2 18 1・1階)へ(抽選) 荻窪フリーマーケット事務局 ☎3315 7751

荻窪音楽祭

時 5月19日(金)～21日(日) 場 杉並公会堂(上荻1 23 15) ほか 荻窪音楽祭事務局 ☎3392 7019 他 4月中旬から、コンサートガイドを荻窪タウンセブン、荻窪駅周辺金融機関、地域区民センター、図書館などで配布しています http://www.ongakusai.com/

ピアノと歌・サロンコンサート

時 5月20日(土)午後5時30分開演 場 杉並会館(上荻3 29 5) 定100名 費 全席自由1200円(ソフトドリンク・ケーキ付) 往復ハガキ(5面記入例参照)で、4月30日(必着)までにサロンコンサート係・橋爪寿子(〒167 0052南荻窪4 45 8 102)へ(先着順) 橋爪 ☎090 5584 6474 yoshie-h@mua.biglobe.ne.jp

フォークフェスティバル IN TOKYO

時 6月10日(土)午後3時開演 場 杉並公会堂(上荻1 23 15) 内 出演 = 久楽粹、須藤もん、グリーンピース、東京エロティカ、しまひとみ、4 C、三叉路、落陽ファミリーバンド(ゲスト = 五つの赤い風船) 費 3500円、小学生以下無料、中高生は当日のみ窓口販売で2000円 チケットぴあ ☎0570 02 9999 MGY・菅野 ☎090 4846 6121 または東京労音 ☎3204 9933 alfane.t@jcom.home.ne.jp

高千穂大学「区民のための授業公開」

時 4月20日～6月29日(5月4日を除く) 毎週木曜日 午前10時40分～午後0時10分 場 高千穂大学セントラルスクエア 内 「総合科目A」(テーマ = 「学びと人間」) 師 ケースメソッド教育研究所代表・竹内伸一ほか 対 原則として、18歳以上の区内在住・在勤の方 定200名(抽選) 費 無料 往復ハガキ、ファクスまたはEメール(5面記入例参照)に性別も書いて、4月17日(必着)までに高千穂大学教務1課(〒168 8508大宮2 19 1 FAX3313 9034 sougou@gac.takachiho.ac.jp)へ 同大学 ☎3313 0146

家庭学級 親子表現あそび「チンブイ」

季節をテーマにしたイメージ遊びをしながら、子どもとの向き合い方を学びませんか。

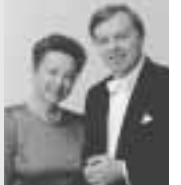
時 4月27日(土)午前10時30分～正午(以後、原則として月1回木曜日に開催) 場 西荻地域区民センター(桃井4 3 2) 師 NPO法人あそび環境Museumアフタフ・バーバン・千葉知江子 対 1歳～3歳の子どもと保護者 定25組(先着順) 費 1回1000円(4月のみ無料) 電話、ファクスまたはEメール(5面記入例参照)で、子ども文化NPO M・A・T ☎ FAX3397 5152 npomat@jcom.home.ne.jp

マンションの耐震相談会

時 4月27日(土)午後1時30分～4時 場 荻窪地域区民センター(荻窪2 34 20) 定10名 費 無料 電話、ファクスまたはEメール(5面記入例参照)で、NPO法人住環境ネット ☎5336 6604 FAX5336 6609

杉並公会堂オープニング事業「ウィーン週間」

ウエルナー・ヒンク&ムジカ・イストロポリターナ 時 7月18日(火)午後7時開演 場 杉並公会堂(上荻1 23 15) 内 出演 = ウエルナー・ヒンク(バイオリン)、ムジカ・イストロポリターナ(室内交響楽団)、マリオ・コシク(指揮) 曲目 = モーツァルト「アイネ・クライネ・ナハトムジーク」ほか



ウエルナー・ヒンク&遠山慶子(右写真) デュオ・リサイタル

時 7月19日(水)午後7時開演 場 杉並公会堂 内 出演 = ウエルナー・ヒンク、遠山慶子(ピアノ) 曲目 = モーツァルト「ピアノとバイオリンのためのソナタ第24番ハ長調K.296」ほか

全席指定S席5000円、A席4000円、B席3000円 チケット発売開始 = 4月14日(金)午前10時 販売窓口 = 杉並区文化協会(初日は電話予約のみ) 区役所1階コミュニティショップ 杉並公会堂 ☎5347 4450(初日は電話予約のみ。午前10時～午後7時/土・日曜、祝日を除く) チケットぴあ ☎0570 02 9990 ウェブ予約あり 杉並公会堂オープニング事業実行委員会 ☎5347 4450

杉並区文化協会 ☎5311 7035(上荻3 29 5 杉並会館内) / ウェブ予約 http://members.jcom.home.ne.jp/sugibun/

info@npo-jyukankyo.netへ(先着順) 他 建物の資料(設計図、確認申請書、築年数、建設・設計・分譲会社名、分譲時のパンフレットなど)をできるだけ多くお持ちになれば、より詳しいアドバイスが可能です

多文化共生のまちづくり 日本語のできる国際交流

時 5月13日(土)午前10時～11時30分 場 セシオン杉並(梅里1 22 32) 内 日本語を日本語で教える方法を学びます NPO法人全国日本語教師会公認講師 区内在住・在勤・在学の方 定25名 費500円 電話、ファクスまたはEメール(5面記入例参照)で、日本語教育新聞社・石川 ☎3352 1900 FAX3352 1911 shinbun@nihongo-news.com

働く方のためのジョイフル教養講座「ゴルフ初心者教室」

時 5月16日～7月4日 毎週火曜日、午後7時～8時30分(計8回) 場 高井戸ハイランドセンター(高井戸東3 11 7) 費7000円(保険料含む)。用具の無料貸し出しあり 区内在住・在勤の勤労者で全回出席できる方 定38名(抽選) 往復ハガキ(5面記入例参照)に職業・勤務先の電話番号も書いて、4月26日(必着)までにNPO法人スクール・アドバイス・ネットワーク(〒167 0031本天沼3 10 20天沼中学校内)へ 同法人 ☎3390 0404(月曜～金曜日の正午～午後6時)

杉並音楽鑑賞会

時 6月4日(日)午後2時開演 場 杉並能楽堂(和田1 55 9) 内 演目 = 金剛流能「海人」(シテ = 工藤寛) 和泉流狂言「隠狸」(シテ = 野村萬斎・右写真) 解説 = 「能の囃子の魅力」(武蔵野大学講師・三浦裕子) 定150名 費 全席自由8000円(区民は1割引) 小・中学生5000円 電話またはファクス(5面記入例参照)で、能楽天地人・工藤 ☎ FAX5378 1205 他 5月27日午前10時から能「海人」の事前鑑賞講座あり(無料)。詳しくはお問い合わせください



その他

リサイクル自転車の販売(シルバー人材センター) 時 4月17日(月)～19日(水)午前11時～午後4時 場 永福自転車集積所内・リサイクル自転車作業所(永福2 1 11 ☎3327 2287) 販売価格 = 6500円～1万円 当日、直接作業所へ(先着順) 杉並区シルバー人材センター ☎3317 2217

ガールスカウト団員募集

内 募集団・集会所 = 東京都57団 = 双百合幼稚園(南荻窪1 4 12) 62団 = 大宮八幡宮(大宮2 3 1) 92団 = 和田中央児童館(和田1 38 18) 139団 = 桃井児童館(桃井2 10 9) 151団 = 阿佐谷南児童館(阿佐谷南1 14 8) 女子小学生 各団(57団 = 坂口 ☎3333 4530、62団 = 山口 ☎3311 0105、92団 = 松木 ☎3302 8698、139団 = 梶原 ☎3392 6749、151団 = 古胡 ☎3398 6926) へ

杉並区民が歌う「第九交響曲」合唱団員募集

12月24日(日)に杉並公会堂(上荻1 23 15)で開催される演奏会に参加しませんか。

内 練習 = 7月29日～12月16日の毎週土曜日、午後1時～5時の間で2時間30分(計20回) 練習会場 = 勤労福祉会館(桃井4 3 2) ほか 合唱指導 = 杉並合唱指揮者協会 ANDANTE 区内在住・在勤・在学の方 定200名程度(ソプラノ70名、アルト60名、テノール・バス各35名/抽選) 費 1万2000円 往復ハガキ(5面記入例参照)に希望のパートも書いて、5月19日(必着)までに杉並区文化協会(〒167 0043上荻3 29 5 杉並会館内)へ 同協会 ☎5311 7035

子ども読書の日の催し

図書館	内容	期間・対象など
中央(荻窪3 40 23 ☎3391 5754)	音楽と詩の朗読「だいすき そんなきもちをつたえることば」	4月23日(日)午後2時~3時(小学生以上)
永福(永福4 25 7 ☎3322 7141)	本の展示「あべ弘士・木村裕一」	4月22日(土)~30日(日)
柿木(上井草1 6 13 ☎3394 3801)	展示「かいけつゾロリ」なぞなぞ図書館	4月23日(日)~5月7日(日)
高円寺(高円寺南2 36 25 ☎3316 2421)	講演と実演「楽しさ広がる紙芝居と絵本(新屋エミ子)」	4月22日(土)午後2時~4時(幼児~先着50名)
宮前(宮前5 5 27 ☎3333 5166)	保育園へ出張お話し会、幼児絵本の展示、ブックリストの配布	4月30日(日)まで
成田(成田東3 28 5 ☎3317 0341)	1 パネルシアターとお話「ジルベルトの会」 2 幼児・児童向け本のリサイクル(なくなり次第終了)	1 4月22日(土)午後3時~4時(幼児~小学生)
西荻(西荻北2 33 9 ☎3301 1670)	スペシャルお話し会	4月22日(土)午後2時~(幼児~)
阿佐谷(阿佐谷北3 36 14 ☎5373 1811)	1 スペシャルお話し会・映画会・ミニ工作会 2 絵本・児童文学に関する本の展示 3 児童本リサイクル	1 4月22日(土)(幼児~) 2 4月22日(土)~5月7日(日) 3 4月22日(土)~(なくなり次第終了)
南荻窪(南荻窪1 10 2 ☎3335 7377)	1 「環境とリサイクル」に関する本の展示 2 児童本リサイクル 3 環境学習車「ごみパック」号がやってくる	1 4月18日(火)~5月2日(火) 2 4月18日(火)~(なくなり次第終了) 3 22日(土)午後1時~(幼児~)
下井草(下井草3 26 5 ☎3396 7999)	1 展示「いま、この本」 2 工作会(こいのぼり)	1 4月30日(日)まで 2 22日(土)午後2時~(幼児~)
高井戸(高井戸東1 28 1 ☎3290 3456)	1 作品展示「日本絵本賞」 2 春のお話し会	1 5月31日(水)まで 2 4月22日(土)午後2時30分(幼児~)
方南(方南1 51 2 ☎5355 7100)	かみしばいやさんがやってくる(野間成之)	4月29日(祝)午後3時~4時(幼児~)

楽しい本に出会えるかな

4月23日(日)は 子ども読書の日です

子どもたちの絵本や本への興味と図書館に對する関心を深めるきっかけとして、全図書館で催しを行います。 (左表中の各図書館)

「杉並区成年後見センター」を

設立しました

認知症や障害などにより判断能力が十分でないため、虐待やリフォーム詐欺、悪質商法などの被害に遭う事件が続き、大きな問題となりました。

「杉並区成年後見センター」は、このような被害を未然に防ぎ、判断能力が衰えても本人の権利が損なわれることなく、地域で安心して暮らすことができるよう、成年後見制度や権利擁護の相談、利用にあたっての支援事業を行います。

【時】窓口開設時間「月曜」金曜日(祝日は除く)午前8時30分~午後5時(内)成年後見制度の普及啓発、情報提供、総合相談 申し立て手続き、親族後見人への支援 法人後見等の受任 低所得者に対する制度利用支援 関係団体との連携協力体制の確立など
【問】杉並区成年後見センター(荻窪5階 ☎5397 1551)

図書館でCD・カセットテープの予約を開始しました

【時】開始日=4月21日(金) 【対象資料】=CD、カセットテープ(レコードは除く) 【件数】=2点まで 【対象図書館など】=区立図書館(12館)、高井戸地域区民センター図書室(高井戸東3 7 5)、和田図書サービスコーナー(和田2 31 21) 【予約方法】=図書館などにある「CD・カセットテープ予約カード」に記入して、カウンターに出してください。図書館ホームページからも予約できます(インターネットの予約は、事前に各図書館で利用申請が必要です) 【問】中央図書館 ☎3391 5754 (他)新規購入のリクエストはお受けしていません

トリノ・パラリンピック銀メダル 東海将彦さん



結果報告に訪れた東海さん

区内在住の東海将彦さんが冬季パラリンピック・トリノ大会に出場し、アルペンスキー男子大回転立位で銀メダルを獲得しました。ほかにも回転で四位、スパー大回転で五位、滑降で七位に入賞という活躍をした東海さんは、今年2月の障害者アルペンスキー・ワールドカップ(W杯)男子立位で優勝するなど好成績をおさめています。区では、東海さんに杉並区スポーツ栄誉章を贈呈しました。おめでとうございます。

天沼地区町会連合会が「防災まちづくり大賞」を受賞

「防災まちづくり大賞」は、総務省消防庁が全国を対象に実施するもので、地方公共団体や



藤原会長(左)と田口天沼一丁目町会会長

地域のコミュニティなどが行う防災に関する取り組みのうち、特に優れたものを表彰する賞です。天沼地区町会連合会は、日ごろから地域ぐるみの防災行動力の向上をめざして、継続的な防災訓練、会議の実施、行政機関への提言、防災資料の作成などの取り組みを行ってきました。

同連合会の藤原嘉民会長は「今回の受賞は、天沼地区の皆さんの日ごろの努力のたまものです。今後は若い人たちも、より積極的に防災活動に参加してほしい」と語っています。

今後とも、他の地域でも耐震診断、耐震補強、家具等の転倒防止や防災訓練の実施など、大地震に備えましょう。

新たに認証されたヘルシーメニュー推奨店(3月24日認証)

店名(商店会)	所在地など	ヘルシーメニュー
レストランけやき(高井戸駅前商店会)	高井戸東2 23 1 高井戸ダイヤモンドテニスクラブ内 ☎3333 7842	タンメン
レストラン 寿々美	高井戸東3 7 5 高井戸地域区民センター内 ☎3335 1700	野菜炒め定食、きのこスパゲティ
生蕎麦 山口家(富士見が丘商店会)	高井戸西1 33 1 ☎3333 5377	そば定食
中国一番(鎌倉通り睦会)	浜田山2 12 13 ☎3303 5837	一番湯麺
味大将(永福町商店街振興組合)	和泉3 13 9 ☎3324 6589	五目うま煮やきそば
レストランパーラー ドンマイ(上井草商店街振興組合)	上井草3 31 15 ☎3394 9155	日替わりランチ
築地日本海 方南町店(方南銀座商店街振興組合)	堀ノ内1 5 4 ☎5378 3777	海老天丼
藪そば(方南銀座商店街振興組合)	堀ノ内1 1 14 ☎3311 2030	味噌煮込みうどん
アップレーテ	梅里1 13 11 ☎3312 6506	牛挽きハンバーグ
レストハウス しぶや	阿佐谷南1 15 6 ☎3314 6616	幕の内弁当
サボイア荻窪店(荻窪南口仲通り商店会)	荻窪5 21 11 ☎3392 8002	グリル野菜のヘルシーピザ
ポワブル(宿町商興会)	桃井4 3 15 ☎3395 6078	Aランチハンバーグ
とんかつ いし井(西武井荻商店街振興組合)	下井草5 18 8 ☎3394 2550	一口ひれカツランチ
生そば 太文(宿町商興会)	上荻4 28 6 ☎3390 3139	うどんまたはそば定食かやくご飯つき
すし通	高円寺南3 57 6 ☎3311 2998	おまかせ丼

推奨店ステッカー



「ヘルシーメニュー推奨店」が新たに増えました。働き盛りの皆さんの健康づくりを応援するお店「ヘルシーメニュー推奨店」をおすすめします。

ヘルシーメニュー推奨店 栄養バランスのとれたヘルシーメニューがあります。日ごろ不足気味の野菜がたっぷり、彩りよくおいしいメニューでヘルシーメニューがあります。日ごろ不足気味の野菜がたっぷり、彩りよくおいしいメニューでヘルシーメニューがあります。ヘルシーメニュー推奨店では、ヘルシーメニュー推奨店から商店街・地域へと健康づくり活動の輪を広げていきます。 【問】杉並保健所健康推進課 ☎3391 1015