

- 4月8日(日)は東京都知事選挙…1・8面
- 杉並区障害福祉計画を策定しました…2面
- 障害者自立支援法の円滑施行のための特別対策…2面
- 杉並区国民保護計画を策定しました…4面



●発行/杉並区 〒166-8570 杉並区阿佐谷南1-15-1
 ●編集/広報課 区の代表電話は ☎3312-2111
 FAX 3312-9911 (広報課直通)
<http://www.city.suginami.tokyo.jp/>

〈発行日〉毎月1日・11日・21日

東京の未来は私が決める。

4月8日(日)

東京都知事選挙

4月は、統一地方選挙が行われます。本号では、8日(日)に行われる東京都知事選挙についてお知らせします。明日の「東京」のために、あなたの1票を忘れずに投票しましょう。——問い合わせは、選挙管理委員会事務局へ。



▶みんなの一票を大切に

統一地方選挙の日程

- ◇東京都知事選挙
投・開票日 = 4月8日(日)
- ◇杉並区議会議員選挙・杉並区長選挙
投票日 = 4月22日(日)、開票日 = 4月23日(月)
両選挙とも投票時間は、午前7時～午後8時

「選挙のお知らせ」をお送りします

今回の選挙で投票できる方には、あなたの投票所をご案内する「選挙のお知らせ」を世帯ごとに封書でお送りします(3月22日(木)発送予定)。投票日にはご本人の「選挙のお知らせ」をお持ちになり、指定された投票所で投票してください。

「選挙のお知らせ」を紛失した場合は、投票所の係員に申し出てください。投票所で再交付します。また、届いていない場合でも、投票資格があれば投票できます。

杉並区内で転居した方

3月7日までに区内転居の届出をした方は新しい住所地の投票所で、3月8日以後に届出をした方は前住所地の投票所で投票

票することになります。杉並区から転出する(した)方

都外へ転出する(した)方は投票資格がありません。都内へ転出する(した)方は、杉並区で投票できる場合と、できない場合がありますのでご注意ください。

①転出先で投票できる方は、転出先の都内区市町村に18年12月21日までに転入届をした方です(都議会議員の補欠選挙が行われる区市町村への転入は12月29日)。

②杉並区で投票できる方は、杉並区の選挙人名簿に登録されている方です。ただし、住所の移転は都内の区市町村を単位として一回だけに限られ、投票日現在の住所が杉並区から引き続いている方です。

また、投票所には必ず「引き続き都内に住所を有する旨の証明書(選挙用の住民票)(無料)」をお持ちください。

「選挙公報」は新聞折り込みでお届けします

候補者の政見・経歴などを掲載した「選挙公報」を一般紙、スポーツ紙、英字新聞などの計15紙に折り込みます。

▼折り込む日(予定) 3月27日(火)朝刊

新聞を定期購読していない方や、別途送付をご希望の方は、選挙管理委員会事務局へご連絡ください。選挙公報をお送りします。

※選挙公報は、区の施設や郵便局(本局三カ所・特定郵便局五〇カ所)、駅の広報スタンド、新聞販売店、公衆浴場など、新聞販売店、公衆浴場など

〈期日前投票ができる場所・期間など〉

期日前投票所	期日前投票期間
区役所	3月23日(金)～4月7日(土)
地域区民センター(7カ所)	4月1日(日)～7日(土) 区役所以外の場所へは、車での来場をご遠慮ください
西荻南区民集会所(西荻南3-5-23)	
本天沼区民集会所(本天沼2-12-10)	
高円寺北区民集会所(高円寺北3-25-9)	
方南和泉会議室(方南会館)(和泉4-42-5)	
久我山会館(久我山3-23-20)	
浜田山会館(浜田山1-36-3)	

投票時間は、午前8時30分～午後8時まで

※1. 請求書の記載が必要となります。2. 投票用紙への記載が困難な方は、投票所の係員に申し出てください。3. 指定された投票所はありません。どちらの投票所でも投票できます。

新たに高円寺北区民集会所を期日前投票所として指定します

投票日当日に仕事や用事のある方は、期日前投票制度をご利用ください。

投票日に次のような予定がある方は、期日前投票をすることができます。

- 受付場所、時間などは右表のとおりです。
- 仕事や学業などの予定がある方。本人または親族の冠婚葬祭などに出席する予定がある方
- レジャーや買い物などで、投票区外に出かける予定がある方
- 病気・ケガ・出産などで歩くのが困難な方
- 都内の他の区市町村に引越した方

阿佐谷南児童館の投票所名が変更になります

第25投票区の投票所名称が

http://www.city.sugina
 ni.tokyo.jp/
 http://www.city.sugina
 ni.tokyo.jp/mobile/

防災行政無線でお知らせします

4月8日(日)の投票日当日、午後2時と5時の二回、防災行政無線で投票の呼びかけを行います。一票でも多くの投票をしていただくために、皆さんのご理解をお願いします。

区ホームページでもご覧になれます

あなたの投票所、投票時間、投・開票速報、その他の詳細については、区ホームページでも確認することができます。

期日前投票ができる場所の地図を8面に掲載しています

〈主な区民意見の概要と区の対応・考え方〉

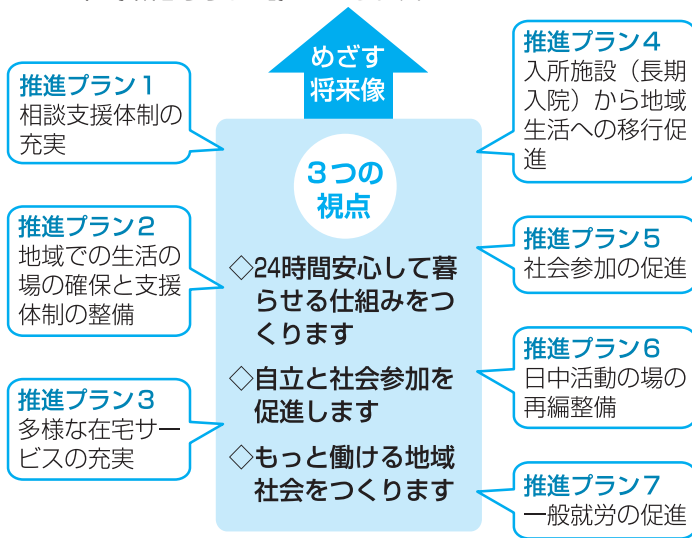
区民意見の内容(概要)	区の対応・考え方
相談支援事業所について、各事業所の具体的な支援内容を示すとともに、3(身体・知的・精神)障害それぞれの専門員の配置が必要である。関係機関の連携強化をどのようにしていくのか。	各自立生活支援センターでは、3障害を対象として相談を行います。「オブリガード」が精神障害者、「やなぎくぼ」が身体障害者、「すだち」が知的障害者の専門相談に応じます。また、より身近な地域で障害者の相談が受けられるよう(仮称)相談支援センターを4カ所設置し、自立支援協議会のネットワークづくりを通じて、関係機関の連携強化を進めていきます。
精神科病院からの退院を促進するためには、グループホームが少ないのが現状です。計画では、23年度末までにグループホーム・ケアホームを23カ所増設とあります。どのような支援をしていくのか。	23年度までに精神障害者グループホーム・ケアホームを6カ所、知的障害者グループホーム・ケアホームを17カ所の増設を想定しています。グループホーム・ケアホームの整備は、必要見込量などの情報提供や区民への啓発などを行い、NPOや社会福祉法人などと連携して行っていきます。
障害のある方がアパートで暮らす際にさまざまな支援を行う「居住サポート事業」を実施してほしい。また、持ち家の維持や相続をサポートしてほしい。	地域生活支援事業の一部として、居住サポート事業を相談支援事業者に委託し、単身でのアパート生活に向けた不動産情報の提供や、その後の生活支援体制(見守りなど)まで含めて支援していく予定です。また、相続などについても、適切に専門機関へ結びつけるなど対応に努めます。
要約筆記者派遣のサービス見込量は、増やす方向で見直していただきたい。個人派遣は今後増加すると考えられる。	要約筆記者派遣の計画数値は、これまでの利用実績(年3、4回程度)をもとに、今後の利用の伸びを想定して推計したものです。要約筆記者は地域生活支援事業として区が実施することになり、受付・提供体制の整備、人材育成などに努めていきます。
「ワークサポート杉並」が杉並においてどのように位置づけられるのかが不明瞭である。また、「ハローワーク」などの役割分担がわかりにくい。精神障害者も支援するのであれば、精神障害者の特性を熟知した専門員の配置など、計画に組み込むことも必要である。	「ワークサポート杉並」を、区における障害者の就労支援の中心的機関と位置付けています。今後は、精神障害者の方を含め就労を希望する障害者の方の相談にきめ細かく対応していけるよう、作業所や就労支援機関との連携を深めながら、それぞれの役割について具体的に検討し、支援体制の強化に努めます。

杉並区障害福祉計画を策定しました

障害のある人が自分らしく生きることのできるまち

障害のある人が自分らしく生きることのできるまち

障害のある人が、その能力や個性を最大限に発揮して、その人らしく安心して暮らせるまち、そんな地域の中で障害のある人もない人も、ともに育ち、ともに働き、ともにいきるまちを、区民・事業者とともに創っていきます。



計画では、実施計画や保健福祉計画を踏まえ、「障害のある人が自分らしく生きることのできるまち」をめざす将来像として、その実現に向け三つの視点をもとに七つの推進プランを柱として構成しています。計画は、身体障害者、知的障

害者および精神障害者に対する支援を一元化したもので、障害福祉サービスや地域生活支援事業などについて、19・20年度の二年間と23年度のサービス見込量とその確保策について定めています。

計画は、年度ごとに進捗状況を把握し、評価結果などを公表して、区民の皆さんの意見をうかがいながら推進してまいります。

多くの「ご意見をいただきありがとうございます」

18年11月11日に計画素案を公

障害者自立支援法

円滑施行のための特別対策

障害者自立支援法の着実な定着を図るため、19・20年度に、国によるもう一段の軽減策が講じられます。

利用者負担の更なる軽減

①在宅サービス利用者への軽減措置

負担感の大きい、通所・在宅サービス利用者、障害のある児童世帯のうち、次の一定の条件に当てはまる方の、19・20年度利用者負担上限月額を四分の一に軽減します(下表参照)。

この対象者には、通所施設の食費も三分の一に減額します。

◆一定の条件

●訪問系サービス(居宅介護、重度訪問介護、行動援護、短期入所、重度障害者等包括支援)および通所施設を利用し、世帯の区民税所得割が一〇万円未満で右下表の資産要件に該当する方

●**入所施設・グループホーム・ケアホーム利用者への軽減措置**

●通所サービスを中心に、報酬が日払いとなった結果、減収が

表し、二三名の区民の皆さんから、延べ一六七件と多くの意見をいただき、これらを参考に素案を一部修正し、計画を策定しました。

主な区民意見の概要と区の対応や考え方は、左上表のとおりです。

障害福祉計画および区民意見と区の対応・考え方の全文は、区ホームページのほか、福祉事務所、保健センター、図書館、区政資料室(区役所西棟二階)でご覧になれます。

〔障害者施策課管理係〕

乳幼児と義務教育就学児補装具費の助成

4月から、乳幼児と義務教育就学児の補装具の購入と修理に要する費用の自己負担分を助成します。

①障害者自立支援法の補装具費支給対象の方は、補装具価格(補装具基準額を上限)の自己負担分②障害者自立支援法の補装具費の支給申請に係る所得区分が一定所得以上の方(世帯員のどなたかが区民税所得割の納税額が五〇万

円以上の場合)は、補装具価格(補装具基準額を上限)②身体に障害のある乳幼児や義務教育就学児(15歳に達した日以降最初の3月31日まで)を養育する保護者で、区内に居住している方。ただし、購入前に補装具費支給の申請が必要で④東福祉事務所(高円寺南2-24-18 ☎5306-2611)、西福祉事務所(荻窪5-15-13 ☎3398-9104)、南福祉事務所(高井戸東4-10-26 ☎3321-7221)へ

〈新しい月額負担上限額〉

区分	新しい月額負担上限額		
	基本	軽減される方※	
区民税課税世帯	下記の区分に該当しない方	3万7200円	
	一般(区民税所得割10万円未満)=世帯全員の区民税所得割を合算して10万円(7月からは16万円)未満の方	3万7200円	9300円
	均等割のみが課税されている世帯(区の独自軽減策)	2万4600円	6150円(通所施設を利用して短期入所以外サービスを利用していない方=3750円)
区民税非課税世帯	低所得2=障害者本人(18歳未満の場合は保護者)の収入が80万円を超える方	1万5000円	3750円
	低所得1=障害者本人(18歳未満の場合は保護者)の収入が80万円以下の方	0円	
生活保護受給世帯		0円	

※通所施設・ホームヘルプ・短期入所利用者で、資産要件(申請者本人の預貯金等が単身で500万円<家族と同居の方は1000万円>および親族が居住する以外の固定資産を有さない)を満たす世帯の方

大きい事業者について、従前報酬の80%保障を90%保障となるよう保障機能を強化するとともに、新サービス体系に移行した場合の激変緩和措置を設けます

●利用者を通所サービスを利用しやすくするため、送迎費用の助成を行います

●入所施設の利用者が入院した場合の保障措置を強化します

●ケアホームのバリアフリー化

や新体系の設備基準に適合させるための改修工事補助、新体系へ移行するためのコンサルタント派遣などの支援を行います

●制度改正に伴う緊急的な支援として、相談支援体制の充実強化のためのスーパバイザー派遣や障害児を育てる地域体制の整備費補助などを行います

〔障害者施策課自立支援給付係〕

4月1日
から

国民健康保険の

新制度が始まります

4月1日から、70歳未満の方が入院した場合の高額療養費と出産育児一時金について、新しい申請方法が利用できます。

70歳未満の方が入院した ときの高額療養費

70歳未満の方が、同じ月に同じ医療機関で入院し、一カ月の自己負担金額が高額療養費算定基準額(左表のとおり)を超えたときには、高額療養費が支給されます。これまでの申請方法は、医療機関で一部負担金を支払った後、区から約三カ月後に送られる申請書で手続きをするというものでした。

出産育児一時金の受取代理制度が始まります

国民健康保険に加入している方が出産したとき、出産育児一時金としてお子さん一人につき三五万円が支給されます。

4月からは、あらかじめ区役所に申請して交付された限度額適用認定証を、被保険者証と併せて医療機関で提示することによって、高額療養費相当分は区から直接医療機関へ支払うことができますようになります。70歳未満の方の医療機関でのお支払いは高額療養費算定基準額(左表)までで済むようになります。限度額適用認定証は、発行月

一般世帯	8万100円(医療費総額が26万7000円を超えた場合はその超えた分の1%を加算)
上位所得者※	15万円(医療費総額が50万円を超えた場合はその超えた分の1%を加算)
特別区民税非課税世帯	3万5400円

※世帯の国保加入者の特別区民税・都民税基礎控除後の総所得金額が600万円を超える世帯。

の出産費用が三五万円に満たない場合は、費用額を区から医療機関などへ支払い、差額を区から世帯主へ支給します。受取代理制度の利用には、出産予定日の一カ月前から出産までの間に、世帯主が区役所に受取代理の事前申請をすることが必要です。手続きの詳細は、お問い合わせください。 ※従来どおり、出産後に出産育児一時金の申請をする方法もあります。 区国民健康保険給付係

区ホームページの「キッズページ」が新しくなります

——問い合わせは、児童青少年課青少年係 ☎3393-4760へ。

4月から、区ホームページ内「キッズホーム」が「(仮称)キッズ&ユースのページ」に新しく生まれ変わります。

主な変更点は次のとおりです。

- ①小学生・乳幼児親子のページと中高校生のページで入口が別に
- ②「子ども特派員NEWS」のページを新設
- ③児童館などのイベント情報の充実
- ④イベント情報を児童館などの施設ごとに表示
- ⑤児童館の位置を杉並区の地図上に表示
- ⑥リンクの充実

◇子ども特派員を募集します
「子ども特派員NEWS」のページの新設にともない、「子ども特派員」としてホームページ

づくりに参加するお子さんを募集します。
☑「(仮称)キッズ&ユースのページ」にある「子ども特派員NEWS」のページに載せる、自分の住んでいる地域の情報などの記事の作成
▷活動期間=5月中旬~20年3月末日(☑)区内在住・在学の小学3~6年生(4月現在) ☑20名程度(抽選) ☑八ガキ(7面記入例参照)に学校名と学年、保護者の同意署名も書いて、4月25日(必着)までに児童青少年課青少年係(〒167-0051荻窪1-56-3)へ☑5月に委嘱式、夏休み期間中にはワークショップ(すぎなみめぐり)などを予定しています。委嘱式当日には、記事の書き方・取材の仕方についての講座を行う予定です

▼住基ネット訴訟コーナー(第一六回) ▲

第四回口頭弁論(控訴審)

3月1日(木)、東京高等裁判所で、住基ネット受信義務確認等請求控訴事件の第四回口頭弁論が行われました。区は、準備書面(3)を陳述し、証拠説明書および甲第七二号証から甲第八二二号証までを提出しました。国および東京都は、準備書面(2)を陳述し、証拠説明書および甲第七二号証から甲第八二二号証までを提出しました。 区国民健康保険給付係

■読書による子どもたちの心豊かな成長を願って

杉並区子ども読書活動推進計画(18~22年度)を改定しました

杉並区子ども読書活動推進計画(18~22年度)の改定にあたり、素案を「広報すぎなみ」1月11日号で公表し、「杉並区自治基本条例」に基づく区民等の意見提出手続により、皆さんのご意見を伺いました。いただいたご意見の概要と、それに対する区の考え方は左表のとおりです。

り方を示していくため、改定したものです。
☑意見の提出状況①意見の件数②個人五件(内一件は、二〇名分の賛同者名簿を提出)②提出方法③Eメール四件、持参一件④中央図書館 ☎3391-5754 改定した計画は、図書館ホームページまたは区ホームページでご覧になれるほか、区政資料室(区役所西棟二階)、区民事務所、駅前事務所、図書館で3月21日(祝)~4月3日(火)まで閲覧できます(施設の休日を除く)

(主な区民意見の概要と区の考え方)

項目区分	意見の要旨	区の考え方
学校図書館	専門職員の配置 国の基本計画や文字・活字文化振興法は、司書教諭、図書館担当職員など、人的配置の推進を掲げている。学校図書館に関する人的配置を優先的に考えてほしい。外部人材の活用はその後のことである。	学校図書館の専任スタッフについては、司書有資格者または経験者を再雇用として試行的に配置している学校があります。学校図書館の実態を踏まえ、専門的なスタッフを配置できるように有用な人材の確保に取り組んでいきます。
	図書館ネットワーク ボランティアの立場は厳しいものがある。学校の窓口としての人材が必要である。信頼に足る学校図書館を作っていくためにも優秀な人材を専門家として各学校に配置するよう望む。	19年度には、小中学校全校で学校図書館に蔵書検索のための情報端末機を設置できるよう取り組んでいます。また、これと並行して、区立図書館と学校図書館とのネットワークのあり方についても、19年度教育委員会の重要施策として位置付け、検討を進める予定です。こうした中で、ハード、ソフト両面からご指摘のような関連するさまざまな課題について検討していきます。
区立図書館	職員の人材育成 素案には専門的力量を持つ図書館職員をいかに養成・確保するのかということが抜けている。委託先や指定管理者の業務をしっかりと押さえられる専門的図書館職員がいないと区としての責任が果たせない。「専門的職員を育てる」という内容を書き加えることが必要である。	人材育成が重要であることはご指摘のとおりです。そのため司書有資格者の配置や講習会の履修による司書資格の取得などに努めてきました。区では今後、図書館経営に民間活力を導入し、専門的かつ実践的な知識・経験のほか、図書館の役割や機能を強化するためのノウハウを活用することを基本としています。そのため、職員には時代の変化や区政全体を視野に入れ、図書館政策のあり方を展望できる幅広いマネジメント能力を備えた人材が求められていると考えています。
地域・保護者等への支援	保護者への支援 実際に活動を行う人だけでなく、個々の保護者がどう子どもたちと本を通じて向き合っていくか、そこに向けての支援がない。広く読書への関心を持ち、個々の家庭でどうつなげていくのかという支援が必要である。	子ども読書活動の本質は、家庭における保護者自身の考え方や子どもへの働きかけにあると考えています。そのため、区ではブックスタートなど保護者に対する間接的な支援とともに、読書環境の整備に努めていきます。また、区では小中学校の子どもたちを対象とした読書教育が重要と考えています。そのため、区立図書館による小中学校の学校図書館や教師への支援を重点課題として取り組んでいきます。

「杉並区国民保護計画」を策定しました

外国からの武力攻撃や大規模テロといった事態が発生した場合に、国民の生命・身体・財産を守り、国民生活・国民経済に及ぼす影響を最小化することを目的とした「国民保護法」が16年9月に施行されました。

「杉並区国民保護計画」は、この法律に基づいて、区国民保護協議会での審議や区民等の意見の提出手続、都との協議を経て策定されたものです。計画には、突発的な事態が発生した場合においても区として迅速に対応し、区民の生命・身体・財産を守るために、同法に基づく国民保護措置の具体的な内容や実施体制などを定めています。

◇計画の特徴

- 国・都・近隣自治体と一体性を持った計画にしました。
- 災害対策の仕組みを活用するために杉並区地域防災計画との整合性を図りました。
- 国が事態認定する前にも、いち早く的確かつ迅速に対応できる計画としました。

(杉並区国民保護計画の構成)

第1編 総論	計画作成の目的や国民保護措置を実施するに当たっての基本方針など、計画全体の基本的事項について記載しています。
第2編 事態認定前における初動対処	国による事態認定が行われる前の段階における、事態発生直後にとるべき初動体制や初動措置について記載しています。
第3編 武力攻撃事態等への対処	武力攻撃事態等が発生した場合の、避難、救援、武力攻撃災害への対処など区の対応全般について記載しています。
第4編 緊急処理事態への対処	大規模テロなどの緊急処理事態が発生した場合は、武力攻撃事態等に準じた措置を講ずることを記載しています。
第5編 復旧等	武力攻撃や大規模テロによって被害を受けた区の管理施設等への応急措置、災害復旧などについて記載しています。
第6編 平素からの備え	いざというときに的確かつ迅速に国民保護措置を実践できるよう、平素から取り組むべき事項について記載しています。

第1編 総論

第2編 事態認定前における初動対処

第3編 武力攻撃事態等への対処
第4編 緊急処理事態への対処

第5編 復旧等

第6編 平素からの備えや予防



沿った具体的な対応計画としました。

区民の皆さんに、最も身近な自治体である区が事態への第一対応者として実効性を発揮できる計画として策定しました。

計画書は、図書館、区政資料室(区役所西棟二階)で閲覧できます。また、区ホームページにも掲載しています。

当 閩危機管理対策課国民保護担当

杉並中継所環境モニタリング調査結果

18年度杉並中継所環境モニタリング調査を四回実施しました。今回は、18年8月と11月の調査結果をお知らせします。

◇調査の概要

▽8月24日(木)・25日(金)、10月20日(金)中継所の排気・換気と周辺四地点と対照二地点の大気調査、中継所の排気・換気のダイオキシン類調査、中継所の排水調査

◇8月分調査結果

- ① 大気調査
- 中継所の排気・換気で、東京都環境確保条例による規制基準未達の項目はすべて規制値未満の濃度でした
- 周辺四地点で、環境基準のある四項目はすべて基準値未満の濃度でした

私立・国立小の新生児に防犯ブザーを貸与します

区内在住で、私立・国立の小学校などに4月から入学する一年生を対象に、防犯ブザーを無料でお貸しします。保険証などお子さんの年齢が確認できるものを持参の上、受付場所へお越しください。

〔受付場所・日時〕

- ① 区民事務所・分室 3月22日(木)～4月13日(金)午前8時30分～午後5時(土・日曜日を除く)
- ② 駅前事務所 3月22日(木)～4月15日(日)午前8時30分～午後7時(土・日曜日は午前8時30分～午後5時(8日は除く))
- ③ 危機管理対策課(区役所東棟四階) 3月22日(木)～4月13日(金)午前8時30分～午後5時(土・日曜日を除く)

のある一項目はすべて規制値未満の濃度でした

- 中継所の排気・換気からのダイオキシン類は、環境基準と比較して十分低い濃度でした
- 周辺四地点と対照二地点で、ベンゼンが環境基準を超えていました。環境基準のある他の三項目は基準値未満の濃度でした
- ② 排水調査
- 排水処理後、すべての項目で下水排除基準または悪臭防止法の規制値未満の濃度でした。
- ▽11月分調査結果
- ① 大気調査
- 中継所の排気・換気で、東京都環境確保条例による規制基準未達の項目はすべて規制値未満の濃度でした
- 周辺四地点で、環境基準のある四項目はすべて基準値未満の濃度でした

区役所いつでも電話サービス
杉並区コールセンター
＜年中無休 午前7時～午後11時＞
#8800
区役所へのお問い合わせ、粗大ごみの申し込みにご利用ください
☎#8800 または ☎3372-8800
FAX3372-8810
☒call@8800.city.suginami.tokyo.jp

地域・家庭文庫の活動を支援します
〔内支援内容〕= 図書の貸与など〔対〕自宅などで児童などを対象に無償で図書の閲覧・貸出その他の活動を行っている文庫〔甲〕・〔閩〕電話で、4月4日までに中央図書館協働推進担当 ☎3391-5754へ

② 排水調査
排水処理後、すべての項目で規制値未満の濃度でした。
調査結果報告書は、区政資料室(区役所西棟二階)、区ホームページでご覧になれます。

◇井草森公園周辺環境問題の健康相談
区では、井草森公園周辺で健康に不調のある方への健康相談(医師による問診・診察)を行っています。
〔甲〕電話で、上井草保健センター ☎3394-1212 へ〔他〕相談日・時間を調整のうえ連絡します

民間事業者が経営しています。予約・問い合わせは、各申込先へ。

施設名(住所)	湯の里「杉菜(すぎな)」(神奈川県足柄下郡湯河原町宮上279)	ホテル・コニファーいわびつ(群馬県吾妻郡東吾妻町大字原町字岩櫃山4399)	富士学園(山梨県南都留郡忍野村忍草2997)	弓ヶ浜クラブ(静岡県賀茂郡南伊豆町湊781)
電話番号(受付時間)ファクス	☎0120-465-002 ☎0465-62-4805 (午前9時～午後8時、年中無休)	☎0279-68-5338 (午前9時～午後8時、年中無休) FAX0279-68-5417	☎0120-844-891 (午前10時～午後6時、年末年始を除く)	☎0120-412-224 ☎0558-62-3187 (午前10時～午後5時、年中無休)
インターネット	各施設の予約ができます(区ホームページの「生活ガイド」からも接続できます)			
申込先	http://www.yunosato-sugina.com/sugina/	http://www.iwabitsu.co.jp/	http://www.anshinyado.com/	http://www.yumigahama-club.com/
平日	大人 区民=7980円～ 一般=8400円～ 子ども 区民=5565円～ 一般=5985円～	7980円～ 6300円～	6720円～ (謝恩プラン=4月23日までの月～金曜日=6300円)	7350円 (割引キャンペーン4月30日まで=5250円)
休前日	大人 区民=9030円～ 一般=9450円～ 子ども 区民=6615円～ 一般=7035円～	9030円～ 7350円～	7350円～	
入湯税	12歳以上150円	中学生以上150円		12歳以上130円
休館日	7月12日・13日	4月11日・12日、6月13日・14日、9月19日・20日	申し込み先へお問い合わせください	4月18日～20日、5月6日、7月19日～22日、9月7日～9日
利用人数により、宿泊料金が変わる場合もあります。上記宿泊料金(消費税込み)に対して、区民(区内在住者)の方には2000円(65歳以上または障害者には3000円)の宿泊補助が適用されます。利用日の1週間前からの変更、取消はキャンセル料がかかる場合があります。				
申込開始日	宿泊開始日の6カ月前の日			

▶左記の民間施設を利用するにあたっての注意事項◀
①区の宿泊補助の適用を受けるためには、運転免許証・杉並区民証・健康保険証・障害者手帳など区内在住の証明になるもの(コピー可)を現地施設で提示のうえ、書類に記入してください(お持ちにならない時は宿泊補助は適用されません。また、払い戻しはしません)。②富士学園は小学生以上に、弓ヶ浜クラブは5歳以上に宿泊料金が適用されます。③宿泊の予約は、申込先に直接ご連絡ください。ファクスは予約可否の返信をします。近畿日本ツーリスト区役所内営業所では宿泊予約は受け付けません。④季節(年末年始、夏季など)、利用人数により宿泊料金が左記と異なる場合があります。詳細は申込先にお問い合わせください(富士学園・弓ヶ浜クラブは学校優先使用のためご利用いただけない日もあります)。⑤各施設のパンフレットは区役所、区民事務所・分室、駅前事務所、地域区民センター、区民集会所にあります。

直営施設	
施設	教職員研修所「秋川荘」(あきる野市五日市) ☎042-596-0693
料金1泊2食	大人=4400円、子ども=2700円
申込方法	5月の利用申し込み=研修使用日以外は、4月10日から使用日の原則3日前まで(前日と前々日は施設の都合による)電話または窓口で受け付けます。なお、4月10日は電話のみの受け付け(先着順)となります。予約の取れた方には、使用承認書をお送りしますので、忘れずに現地施設にお持ちください。利用料金などは現地施設でお支払いください。
休館日	5月9日
問い合わせ先	近畿日本ツーリスト区役所内営業所 ☎3312-6431(直通) へ(午前8時30分～午後5時。土・日曜日、祝日は除く)。

● 国民年金のお知らせ ●

国民年金保険料学生納付特例の申請が始まります

希望する方は、毎学年申請が必要で、学生証(有効期限が記入されている写しでも可)と年金手帳を持参の上、国保年金課国民年金係(区役所中棟二階へ(郵送可))。なお、現在、学生納付特例を受けている方には、3月30日に東京社会保険事務局から申請書を送付する予定です。また、4月27日までに申請した場合は、18年4月にさかのぼって申請できます。

国民年金障害基礎年金の手続きはお済みですか

障害基礎年金は、国民年金加入中または20歳前、もしくは日本に住んでいる60歳未満に初診日のある病気やけがにより、重い障害を持つことになり、日常生活に著しい支障のある方が、障害の程度に応じて受けら

る制度です。原則、65歳前に請求することが必要です。

○円、二級Ⅱ七九万二〇〇円
○円、二級Ⅰ七九万二〇〇円
○円、二級Ⅱ七九万二〇〇円
○円、二級Ⅰ七九万二〇〇円

離婚時の厚生年金の分割制度が始まります

4月以降に成立した離婚の場合、当事者の合意または裁判所の決定があれば、婚姻期間について厚生年金の分割ができます(受給者も含む)。分割割合は、婚姻期間中の夫婦の保険料納付記録の合計の半分が限度です。

この保険料納付記録は、4月以前の分も分割対象です。

認証保育所の新規開設

認証保育所とは、多様化する保育需要にこたえるために、都が独自に定めた基準を満たす民間保育施設です(下表参照)。4月から新しい施設が開設しますので、お知らせします。

内名称と住所=ポピズナーサリー阿佐ヶ谷(阿佐谷北1-4-2)▷開園時間=月~土曜日の午前7時30分~午後8時30分(祝日、年末年始を除く)▷契約=利用者と事業者の間で直接契約(月160時間以上の保育を必要とする産休明け~小学校就学前までの乳幼児定0歳児9名、1歳児13名、2歳児5名、3歳児2名、4歳児以上1名)利用形態により異なります(例=0歳児を週5日8時間保育する場合は月額7万円)甲・乙直接、ポピズナーサリー阿佐ヶ谷☎3447-2133(4月1日以降は☎5327-2108)へ他ひととき保育も実施します

(認証保育所)

施設名	住所・電話	対象
マリア保育園	高円寺北2-41-6 ☎3338-9634	産休明け~3歳未満
梅里保育園	梅里1-2-15 ☎3313-8401	産休明け~3歳未満
保育室コアラハウス	天沼3-23-23カーミリア荻窪106 ☎3398-0085	産休明け~2歳未満
こぶし保育室	浜田山1-23-14新美コーポⅡ ☎3303-2295	産休明け~2歳未満
MOMOの家	阿佐谷南3-1-21徳和ビル2階 ☎5335-5667	産休明け~就学前
ピノキオ幼児舎荻窪園	上荻1-18-7オギヨンビル1・2階 ☎3393-1988	産休明け~就学前
キッズプラザアスク永福園	永福1-39-24水本ビル2階 ☎3327-1951	産休明け~就学前
コンビプラザ桃井保育園	桃井3-7-3プロムナード荻窪1階 ☎5311-3255	産休明け~就学前
にじいろ保育園サクセス杉並	上井草1-29-16パレスアンダンテ1階 ☎6666-9606	産休明け~就学前
ポピズナーサリー阿佐ヶ谷	阿佐谷北1-4-2	産休明け~就学前
にじいろ保育園サクセス荻窪(19年度開設予定)	荻窪5-30-3 ☎0120-55-3974(電話は運営会社(株)サクセスアカデミー)	産休明け~就学前

※区内在住の方には、認証保育所保育料の一部助成があります。

区の後援・その他の催し・講座など

★配食ボランティアグループ「山びこ」10周年お弁当有料試食会

時 3月31日(土)午前11時30分~食材終了まで(場)ゆうゆう堀ノ内松ノ木館(松ノ木2-38-6) 区内在住の高齢者とその家族(費)お弁当=350円(予定) 当日、直接会場へ(問)グループ山びこ・富澤☎3318-8132(当日は☎3315-3275(同館内の公衆電話です)) 他当日は、ゆうゆう堀ノ内松ノ木館の見学もできます

★春らん漫の水辺を訪ねて~善福寺川ウォーキング

時 4月7日(土)午前9時集合~正午ころ解散(雨天中止) 場集合場所=荻窪団地バス停(荻窪駅南口1番乗り場からバスあり) 内行程=善福寺川・西田端橋から和田堀橋までの約5km 区内在住・在勤・在学の方(定)30名(費)300円(保険料含む・小学生以下無料) 甲・乙電話またはファクス(7面記入例参照)で、みどりの善福寺川を愛する会・重久☎3318-7172または同会・西野☎3398-3832へ(先着順)

★杉並花見将棋

野外で将棋を楽しみませんか。希望者には、指導対局もあります。

時 4月8日(日)午前11時~午後3時(場)善福寺川緑地公園尾崎橋付近(小田切秀人五段(費)無料) 当日、直接会場へ(問)区将棋連盟・田中☎3392-1925

★帝京大学交響楽団 創立15周年記念演奏会

時 4月30日(休)午後1時30分~4時(1時開場) (場)杉並公会堂大ホール(上荻1-23-15) 内曲目=ベルリオーズ「幻想交響曲」、ブルッフ「バイオリン協奏曲第1番」ほか▷出演=木全利行(ソリスト)、安部克彦・中野英水(指揮) 区内在住・在勤・在学の方(定)900名(費)1000円(甲)当日、直接会場へ(問)帝京大学交響楽団OB会事務局・小張☎090-1205-3172

◇50組100名を無料招待

甲・乙往復ハガキ(7面記入例参照)で、4月10日(消印有効)までに帝京大学交響楽団OB会事務局・小張元嗣(〒167-0052南荻窪4-19-13 ☎090-1205-3172)へ(抽選)

★ささえあいサービス講演会「ホップ!ステップ!地域へ!!~レモンさんに聞く地域デビューの極意」

レモンのかぶりものをしたPTA会長レモンさんこと、ラジオDJ山本シュウさんの講演会です。ほかに、ささえあいサービスのファミリーサポートで、実際にお子さんの世話をしている方の体験談もあります。

時 4月23日(月)午後2時~4時(場)あんさんぶる荻窪(荻窪5-15-13) (定)69名(費)無料(甲・乙)電話で、(場)杉並区社会福祉協議会内ささえあいサービス事務局☎5347-3131へ(先着順)

★楽しいハーモニカ2

時 5月5日(祝)午後2時開演(1時開場) (場)セッション杉並(梅里1-22-32) 内出演=ローゼンリッター&ミネストローネ▷曲目=アニメメドレー、ピンクレディメドレー、「見上げてごらん夜の星を」、「ラ・クンパルシータ」ほか(定)568名(費)1500円(幼児無料、小学生1000円、親子券2000円) 甲チケット販売窓口=①杉並区文化協会(上荻3-29-5杉並会館内)②区役所1階コミュニティショップ③地域区民センター(取扱時間などはお問い合わせください) 乙NPO法人パルケ・デ・ポスケ・芝☎・FAX3316-1332または☎090-4819-9971(他)当日、先着100名の小学生、幼稚園・保育園年長児にワークショップで使用するハーモニカをさしあげます

◇区民100名を無料招待(小学生以上は1枚で1名)

甲往復ハガキ(7面記入例参照)で、4月15日(必着)までに社会教育センター(〒166-0011梅里1-22-32)へ(抽選) 乙同センター☎3317-6621

★杉並区文化協会後援の催し

◇じろう&ともこ ギターデュオの調べ

時 4月7日(土)午後7時15分開演(6時45分開場) 内出演=長谷部二郎、長谷部知子、大野雅子ほか▷曲目=「千の風になって」、「恋は水色ほか」(定)194名(費)前売り1800円(学生1000円)、当日2300円(学生1500円) 乙ギター友の会☎3393-3582

◇須崎木の実&ファビオ・アンドレオッチェ ジョイントコンサート

時 4月21日(土)午後2時開演(1時30分開場) 内曲目=ベルディ「椿姫」より」ほか(定)194名(費)3000円(全席自由) 乙ヴォーラーレ☎3398-3517

◇とねりこ・コンサート「アナスタシアを聴く会」

時 6月15日(金)午後7時開演(6時30分開場) 内出演=アナスタシア(バイオリン)、ドミトリー・チェチエーリン(ピアノ)▷曲目=グリーグ「バイオリンソナタ第3番」、サラサーテ「ツゴイネルワイゼン」ほか(定)194名(費)4500円(全席指定) 乙高木音楽事務所☎5336-6305

☆

場杉並公会堂小ホール(上荻1-23-15) 甲チケット販売窓口=①杉並区文化協会☎5311-7035②同協会ウェブ予約☎http://www.sugibun.com/③区役所1階コミュニティショップ④地域区民センター⑤杉並公会堂☎5347-4450※③④⑤は窓口販売のみ

★日本語を教えている団体の一覧を作成します

外国人に日本語を教えているボランティア教室と日本語学校の情報を提供するため、区内で活動している団体の情報を収集しています。収集後は、杉並区交流協会のホームページなどで紹介します。該当する団体は電話またはファクスで用紙を請求のうえ、4月13日までに提出してください。

問杉並区交流協会(〒166-0004阿佐谷南1-14-2 みなみ阿佐ヶ谷ビル5階☎5378-8833FAX5378-8844)



SPORTS

スポーツのある暮らし 健康の第一歩

●春のキッズ短期教室(1日体験)

時・内・対空手(5歳~小学6年生/20名)=4月2日(月)~4日(水)午前11時~正午▷ダンス(5歳(年長)~小学2年生/15名)=3月30日(金)午後1時~2時▷ダンス(小学3~6年生/20名)=3月30日(金)午後2時~3時(場)上井草スポーツセンター(上井草3-34-1) (費)空手=4200円、ダンス=1575円(甲)当日、直接上井草スポーツセンター1階総合受付へ(予約不可) 乙同センター☎3390-5707

●楽しく健康タイム(4月~6月)

これまであまり運動をしたことがない方や、高齢者の方でも楽しめます。また、新たに40歳程度の方を対象にしたエクササイズタイムが始まります。健康づくりの第一歩として、ぜひお越しください。

時・場・内下表のとおり(問)年齢制限はありませんが、おおむね65歳程度の体力年齢の方に適したプログラムを提供します(医師から運動を止められている方はご遠慮ください) (費)1回200円(甲)当日、直接会場へ(問)体育館(荻窪☎3220-3381、高円寺☎3312-0313、大宮前☎3334-4618、妙正寺☎3399-4224、永福☎3328-3146) または(問)杉並区スポーツ振興財団☎3312-2111(区代表) (他)託児はありません

(楽しく健康タイム)

場所	日時	内容
荻窪体育館(荻窪3-47-2)	第2・4水曜日 午前11時~午後1時	ヨガ
	第2・4土曜日 午前11時~午後1時	ストレッチ&ダンベル
	第2・4水曜日 午後7時~8時	エクササイズタイム(ストレッチ)
高円寺体育館(高円寺南2-36-31)	第2・4水曜日 午後8時~9時	エクササイズタイム(エアロビクス)
	第1・3水曜日 午前11時~午後1時	エアロビクス
永福体育館(永福3-51-17)	第1・3水曜日 午前9時~11時	ヨガ
大宮前体育館(宮前2-11-11)	第2・4土曜日 午前11時~午後1時	姿勢改善エクササイズとバランスボール
妙正寺体育館(清水3-20-12)	第1・3水曜日 午前9時~11時	ヨガ

SUGINAMI INFORMATION
掲示板

放射第5号線事業推進のための検討協議会

検討内容、傍聴などについてはお問い合わせください。

【時】3月28日(水)午後6時～8時(傍聴受付は5時30分)【場】区役所中棟五階第三委員会室(地下一階夜間入口からお入りください)【申】当日、直接会場へ【東】京都第三建設事務所工事第一課環境対策係【3387-5347】または区都市計画課【他】車の来場はご遠慮ください

病後児保育 新年度の登録受付

病気やケガの回復期にあつて、通園が困難な一時期にご利用ください。事前に利用登録申請や予約が必要です。

【場】河北総合病院こどもケアセンター(阿佐谷北1-7-3)

【区】区内保育施設や幼稚園に在籍、または区内在住で区外の保育施設や幼稚園に在籍の子【費】一日一七〇〇円、給食代三〇〇円【申】3月22日から保育課(区役所東棟三階)で受け付けます(郵送可)。申請書は同課または区立保育園にあります【同】課指導係

3月24日(土)は世界結核デー

1882年3月24日はロベルト・コッホが結核菌の発見を学会に発表した日です。それから一〇〇年以上たった現在も、一年間に区で一五〇～二〇〇名の

新たな発症があります。都市部では近年、高齢者とともに20歳代や30歳代の方の発症が多く、不特定多数の人が集まる場での集団感染事例もあります。結核の症状はせき、たん、発熱などで風邪と似ています。せきが二週間以上続くときは医療機関を受診し、胸部X線検査やたんの検査を受けてください。

【同】杉並保健所保健予防課結核感染症担当【3391-1102】

「すぎまるマガジン18」ができました!

今回の知る区ロードのテーマは、「時空探検 すぎまると行く歴史散歩」です。この雑誌は、探検隊員の皆さんから寄せられた「探検報告」でつくられています。ほかにも、「知る区ロードの日の裏話」など、おもしろい記事もあります。



◇「すぎまるマガジン18」を配布します

【内】配布開始日・場所【3月21日(祝)】図書館、郷土博物館【22日(木)】まちづくり推進課(区役所西棟三階)【定】四〇〇〇部(先着順)【費】無料

◇過去のすぎまるマガジン・ポスターを展示

【時】3月26日(月)～30日(金)【場】区役所一階ロビー【費】無料

飼い犬の狂犬病定期予防注射の実施

会場や日時は、個別に送付する「注射のお知らせ」をご覧ください。これから犬の登録をする方は、お問い合わせください。

【時】4月1日(日)～21日(土)【費】一頭につき三五〇円(注射料、注射済票)【同】杉並保健所生活衛生課【3391-11991】【他】車の来場はご遠慮ください

不動産総合相談会

不動産に関するあらゆる問題に、専門家が答ええます。

【時】4月5日(木)午前10時～午後4時【場】区役所一階ロビー【費】無料

【申】当日、直接会場へ【同】各団体の杉並支部事務局(土地家屋調査士会【3393-7977】、宅地建物取引業協会【3311-4937】、司法書士会【5373-3546】)または区政相談課【他】関係資料がある場合は、当日持参してください

【内】19年度杉並区食品衛生監視指導計画の策定

食品衛生監視指導計画を策定しましたので、食品衛生法に基づき公表します。この計画は、区民の皆さんのご意見を取り入れて策定しました。18年度に引き続き、ノロウイルス対策に力を入れていきます。

【内】計画の概要【基本方針、主な監視指導事業、立入検査および取去検査など、自主的な衛生管理の推進、リスクコミュニケーション】

【同】区政資料室(区役所西棟二階)、区民事務所・分室、駅前事務所、図書館、消費者センター、保健所、保健センター【同】閲覧期間【3月22日(木)～4月4日(水)】

募集します

家庭福祉員(保育ママ)補助者

家庭福祉員とは、一定の資格を持ち区長から認定を受けた方が、昼間就労などの理由でお子さんを保育できない場合に家庭福祉員宅で保育する制度です。

【内】①家庭福祉員保育補助者兼代替保育補助者(家庭福祉員が休む日に代わりに保育をする仕事です)②家庭福祉員給食補助者【募】集人数【各】一名【資】格【1】保育士の資格を有する方【2】不要【勤】務先【家】庭福祉員・大和君江(下井草3-34-13下井草グリーンハイソ【5382-8337】)【保】育課指導係(勤務条件などは直接、家庭福祉員にお問い合わせください)

男女共同参画推進 区民懇談会委員

区は、区民の皆さんのご意見を施策に反映させ、あらゆる分野における男女共同参画を推進していくために区民懇談会を設置しています。この懇談会は、学識経験者、区内団体の代表者、区民委員で構成されます。今回、

日(水) (保健所・区ホームページ) 区政資料室では期間を過ぎても閲覧できます) 【同】杉並保健所生活衛生課【3391-11991】

4月3日(火)から日曜日・祝日も女性相談を行います

DV(家庭内暴力)、家族、職場の問題など、一人で悩まないで、気軽にご相談ください。木曜日には、女性弁護士が担当する法律相談も行っています(完全予約制。月1回夜間あり)。

【同】男女平等推進センター【3393-4410】

転倒予防で介護予防 はじめの一步

足腰に力、心に自信、頭に情報を備え、安全で活発な生活を続けましょう。筋力強化やバランス能力向上のための体操や情報提供をします。

【時】・【場】・【内】下表のとおり【師】理学療法士・健康運動指導士【区】区内在住の65歳以上で次の両方にあてはまる方①介護保険の認定を受けていない方②区民健康診査で介護予防事業への参加が必要とされた方【申】・【同】お近くのケア24へ【他】①途中からの参加はできません②お近くのケア24がわからない方は、介護予防課介護予防推進係へお問い合わせください

Table with 2 columns: Location (e.g., 井草館, 上井草園) and Schedule (e.g., 4月10日～6月26日の毎週火曜日午後).

Table with 2 columns: Classroom Name (e.g., 転倒予防ミニ教室) and Schedule (e.g., 4月5日(木)・12日(木)・19日(木)・26日(木)の午前).

Table with 2 columns: Classroom Name (e.g., 筋力アップ応援教室) and Schedule (e.g., 4月2日～7月9日の毎週月・水曜日の午前).



催し

●青空の会
楽しく歩きま専科

時 4月5日(木)午前10時(集合)正午(雨天中止) 場集合場所 上井草保健センター(上井草3-8-19) 内行程 宝珠山観音寺・法光山妙正寺・妙正寺川

時 3月24日(土)・25日(日)午前9時(売り切れ次第終了) 雨天実施 場区役所東棟(青梅街道側) 西棟玄関前広場(中杉通り側) 申当日、直接会場へ 園生活経済課都市農業係

区内産の朝採り野菜と 植木・草花の直売

時 4月12日(木)午後1時30分 3時30分 区内在住・在勤の方 定二〇名(抽選) 費一五〇円 (材料実費) 申往復ハガキ(記入例参照)で、4月2日(必着)までに同館へ

●講演・講座

すぎなみ環境情報館

◇おもちゃの公開クッキング こだわりましたおもちゃを おおしてもらおう

時 4月7日(土)午後1時~4時 師杉並おもちゃドクターズ 区内在住・在勤・在学の方 定一〇名(費無料(部品代は実費)) 申電

ハガキ記入例 (1人1枚)

- ①行事名 ②住所 ③氏名(フリガナ) ④年齢 ⑤電話番号

- 往復ハガキには返信用のあて先も記入を ●あて先は各記事の申込先(住所が記載されていないものは区役所) ●託児のある行事は託児希望の有無、お子さんの氏名と年齢も記入

話またはファクス(記入例参照)で、同館へ(先着順)

◇ハンカチで花びら仕立てのブローチを!

時 4月12日(木)午後1時30分 3時30分 区内在住・在勤の方 定二〇名(抽選) 費一五〇円 (材料実費) 申往復ハガキ(記入例参照)で、4月2日(必着)までに同館へ

◇かんきょう講演会「プラスチックスティックは可燃?不燃?それとも資源?」

時 4月14日(土)午後2時~4時 師環境ジャーナリスト・服部美佐子 区内在住・在勤・在学の方 定四〇名(費無料) 申電話で、同館へ(先着順)

時 3月24日(土)・25日(日)午前9時(売り切れ次第終了) 雨天実施 場区役所東棟(青梅街道側) 西棟玄関前広場(中杉通り側) 申当日、直接会場へ 園生活経済課都市農業係

時 4月12日(木)午後1時30分 3時30分 区内在住・在勤の方 定二〇名(抽選) 費一五〇円 (材料実費) 申往復ハガキ(記入例参照)で、4月2日(必着)までに同館へ

●NPO法人の事業報告書作成講座

都庁へ提出すべき事業報告書、財産目録、収支計算書などの記載の仕方を学びます。

時 4月9日(月)午後6時30分 8時30分 場すぎなみNPO支援センター 師税理士・飯塚陽初 めて事業年度の報告書を作成するNPO法人、または作成をも

一度学びたいNPO法人の関係者 定二〇名(費五〇〇円(資料代)) 申・園郵送、電話、ファクスまたはEメール(記入例参照)で、4月7日(必着)までにすぎなみNPO支援センター(〒166-0004阿佐谷南1-47-17阿佐谷地域区民センター4階) 3314-7260 FAX 3314-7265 info@nposug.suginami.jp (先着順) 他設立認証申請書類を持参してください

●春休み生き物教室 井の頭自然文化園の動物たち

井の頭動物園の日常を自然教育の専門家が語ります。

時 3月30日(金)午後2時~4時 場中央図書館(荻窪3-40-23) 師教育普及担当・井内岳志 小学生以上の方 定五〇名(先着順) 費無料 申当日、直接会場へ 中央図書館 3391-5754

家族介護教室

時 3月25日(日)午後2時~4時 場上荻ふれあいの家(上荻2-26-7) 内寝たきりをつくらな

時 3月30日(金)午後2時~4時 場中央図書館(荻窪3-40-23) 師教育普及担当・井内岳志 小学生以上の方 定五〇名(先着順) 費無料 申当日、直接会場へ 中央図書館 3391-5754

4・5月の休日パパママ学級

時 4月29日(祝)、5月12日(土)・20日(日)(各日半日コース)午前=午前9時30分~午後0時30分、午後=1時30分~4時30分 場荻窪保健センター3階(荻窪5-20-1) 内もく浴実習、妊婦体験、お産に向けての話など(各回同内容) 師助産師ほか 区内在住で、開催日現在妊娠24週以上37週未満の初産の couples 定各26組(費無料) 申往復ハガキに2人の氏名(フリガナ)、住所、電話番号、出産予定日、希望日と午前または午後(第3希望まで)を書いて、4月10日(必着)までにバースセンス研究所杉並区休日パパママ学級係(〒151-0063渋谷区富ヶ谷1-11-12アルシユ代々木4階)へ 園杉並保健所健康推進課 3391-1015 または保健センター(他) ①結果は4月20日ごろ通知します ②応募者多数の場合は出産予定日などで調整します

保健センターでは、平日に4回コースでの母親学級を開催しています

杉並アニメ物語

28

杉並区の地場産業「アニメ」。数多くのアニメスタジオで、どんな人たちがどんな作品を創ってきたのか。アニメ業界の第一線で活躍するクリエイターが、そんな杉並とアニメのかかわりを描きます。(毎月21日号に掲載)

文・金春 智子 イラスト・渡辺 はじめ 脚本家/阿佐谷在住 キャラクターデザイナー/高円寺在住

企画・監修・大地 丙太郎(アニメ監督/阿佐谷在住) 題字・佐藤 竜雄(アニメ監督/高円寺在住)

日本初のカラー長編アニメ映画「白蛇伝」。同じく日本初の連続TVアニメ「鉄腕アトム」。その両方に係わり、今も最前線で意欲的にアニメを作っている人が、荻窪のマッドハウスにいる。

りんたろう監督だ。とうに還暦を越えられたのに、初めてお会いした二〇年以上前と、風貌も体型も少しも変わっていないように見える。イタリヤ製の赤いバラ模様のシャツをごく自然に着こなせる男性なんて、アニメ業界...いや、世間一般にもそうはいないだろう。

「同世代には、デイズニータニメや手塚マンガに憧れて仕事を始めた人が多いけれど、僕は実写映画の監督になりました。東映動画に入ったのも、もしかすると隣にある映画撮影所に移れるかと思っただけから。」

笑って話してくださいました。りんたろうは、東京都の出身。子どもの頃から映画が大好きだった。「いつも父が連れて行ってくれて、帰る道すがら『映画っていいのは、モノクロの光と影の世界なんだよ』なんて話をするんです。よく観たのは、イタリヤやフランスの

映画と東映のチャンバラも誘ってくれたのだ。念願の演出を始めたりんたろうは、「鉄腕アトム」の主力として活躍した。「映画論を学んだ人に『あなたの絵コンテのこの手法はおかしい』と言われたこともあった。僕の演出方法は、父と見た映画から学んだ自己流だからね。その頃カットをどう見れば一番効果的かを考えて作っています。」

「ジャングル大帝」「ムーミン」などでチーフディレクターを務めた後、フリーになり、「星の子チヨピン」「わんぱく大昔クムクム」を手がけた。やがてりんたろうは、かつて一度は演出を諦めた東映動画に、「ジェッターマルス」の監督として戻ることになった。虫プロ時代からの友人、丸山正雄さんのマッドハウスが、制作協力で参加したからだ。東映では「アローエンブレム グランプリの鷹」を経て「宇宙海賊キャプテンハーロック」を監督した。その第一話は、試写を観た社長の今田智慧さんに感動の涙を流させる出来だった。この涙が、あの大ヒット映画「銀河鉄道99」へとつながっていく。次回に続きます。



どちらの施設でも期日前投票ができます

期日前投票ができる期間・時間などは、1面をご覧ください

※平日夜間及び土日は中杉通り側からお入りください。

本天沼区民集会所 本天沼2-12-10
本天沼区民集会所
稲荷神社
日大二高前
日大二高通り
日大二高・中
杉並第五小
保育園

井草地域区民センター 下井草5-7-22
井草駅
西武新宿線
井草区民事務所
区民センター入口
私立中瀬幼稚園
桃井第五小
井草地域区民センター

杉並区役所(中棟6階第4会議室) 阿佐谷南1-15-1
阿佐ヶ谷駅
JR中央線
中杉通り
パールセンター
杉並区役所
東京メトロ丸ノ内線
南阿佐ヶ谷駅
青梅街道
杉並郵便局
杉並警察署

阿佐谷地域区民センター 阿佐谷南1-47-17
吉祥寺
阿佐ヶ谷駅
JR中央線
阿佐谷地域区民センター
電気屋
パールセンター
東京メトロ丸ノ内線
南阿佐ヶ谷駅
青梅街道

高円寺北区民集会所 高円寺北3-25-9
高円寺北区民集会所
高円寺北公園
高円寺北ふれあいの家
銀行
コンビニ
高円寺駅
JR中央線

高円寺地域区民センター(セシオン杉並) 梅里1-22-32
高円寺駅
東京メトロ丸ノ内線
東高円寺駅
高円寺地域区民センター(セシオン杉並)
環状七号線

西荻地域区民センター 桃井4-3-2
西荻地域区民センター
コンビニ
女子大通り
善福寺川
西荻窪駅
JR中央線

西荻南区民集会所 西荻南3-5-23
西荻窪駅
JR中央線
銀行
信用金庫
西荻南区民集会所

久我山会館 久我山3-23-20
吉祥寺
久我山駅
京王井の頭線
スーパー
コンビニ
久我山会館

荻窪地域区民センター 荻窪2-34-20
谷原
桃二小南
善福寺川
春日橋
荻窪地域区民センター
区民センター前
荻窪2
環状八号線
荻窪川南局
荻窪公園
コンビニ
荻窪

高井戸地域区民センター 高井戸東3-7-5
人見街道
高井戸東
高井戸地域区民センター
歩道橋
環状八号線
高井戸小
高井戸駅
銀行
神田川

浜田山会館 浜田山1-36-3
浜田山駅入口
浜田山
自動販売機
営業所
銀行
浜田山会館
京王井の頭線
井ノ頭通り
渋谷

永福和泉地域区民センター 和泉3-8-18
吉祥寺
永福町駅
京王井の頭線
銀行
スーパー
材木店
水道局支所
井ノ頭通り
渋谷

南方和泉会議室(南方会館) 和泉4-42-5
南方通り
スーパー
和泉町駅
東京メトロ丸ノ内線
和泉保健センター
すし屋
遊び場
児童クラブ
宅配便
環状七号線
南方小

ご注意ください！ 以前の不在者投票所【会議室(旧出張所)・区民事務所】では、投票することができません。

問い合わせは、杉並区選挙管理委員会 ☎03-3312-2111(代)へ

人口と世帯

19年3月1日現在、()は前月比
総人口/53万0207人 (224増)

住民登録
人口/51万9596人 (267増)
男/25万0883人 (79増)
女/26万8713人 (188増)
世帯/28万4320 (288増)

外国人登録
人口/1万0611人 (43減)
男/5163人 (5減)
女/5448人 (38減)
世帯/8678 (43減)

医療情報案内と急病診療

☎3423-9909 杉並区急病医療情報センター
24時間無休で病院・診療所の案内、急病対応の説明、小児急病相談を行います。通話記録は録音します。(3カ月保存)。

まず、電話で確認！保険証を忘れずに

☎3391-1599 休日等夜間急病診療所
受付は終了30分前まで (荻窪5-20-1杉並保健所内)

【小児科】平日：午後7時30分～10時30分
【内科・小児科・外科・耳鼻咽喉科】
土曜日：午後1時～10時(耳鼻科午後1時～5時は当番医)
日曜・祝日：午後5時～10時(午前9時～午後5時は当番医)

☎3398-5666 歯科休日急病診療所
(荻窪5-20-1杉並保健所内)
【歯科】日曜・祝日：午前9時～午後5時(受付は4時まで)

◆4月の各種健康相談◆

	荻窪保健センター (荻窪5-20-1) ☎3391-0015	高井戸保健センター (高井戸東3-20-3) ☎3334-4304	高円寺保健センター (高円寺南3-24-15) ☎3311-0116	上井草保健センター (上井草3-8-19) ☎3394-1212	和泉保健センター (和泉4-50-6) ☎3313-9331
健康相談(検査は有料) 直接会場へ	13・27日 午前9時～10時30分	12・26日 午前9時～10時30分	3・17日 午前9時～10時30分	6・20日 午前9時～10時30分	12・26日 午前9時～10時30分
子育てに関する相談 (計測)・子育て交流	5日 午前9時15分～10時30分	6日 午後1時15分～3時	26日 午前9時30分～10時15分	25日 午前9時～10時	16日 午前9時30分～10時30分
母親学級…母子健康手帳を持って直接会場へ	4・11・18・25日 午後1時30分～4時	4・11・18・25日 (荻窪保健センターの11日は午後1時～、18日は午後1時15分～、25日は午前9時30分～、高井戸保健センターの11日は午後1時～、25日は午前9時30分～)	4月はありません	4月はありません	3・10・17・24日
パパ・ママ学級	18日(事前申込制)	18日(事前申込制)	4月はありません	4月はありません	17日(事前申込制)
離乳食講習会(無料) 直接会場へ	25日(電話予約制) 午前10時～正午	19日 午前10時30分～正午	27日 午後1時30分～3時30分	10日 午前10時30分～正午	19日 午後1時30分～3時
乳幼児歯科相談(無料) …電話予約	12・26日 午後1時15分～2時30分 9・27日 午前9時～10時30分	6・20日 午後1時15分～2時30分 9・23日 午前9時～10時30分	5・19日 午後1時15分～2時30分 3・17日 午前9時～10時30分	11日 午後1時15分～2時30分 12・25日 午前9時～10時30分	10日 午後1時15分～2時30分 4・17日 午前9時～10時30分
歯の健康相談(無料)	14日(出午後1時～3時30分)	杉並区歯科医師会(阿佐谷南3-34-3)	問い合わせは、☎3393-0391へ		
ものわずれ相談(無料) …電話予約	4日 午後1時30分～	17日 午前9時30分～	20日 午後1時30分～	5日 午後1時30分～	19日 午後1時30分～
心の健康相談(無料) …電話予約	9・20日 午後1時30分～	13・27日 午後1時30分～	6・26日 午後1時30分～	18日 午後2時～	5日 午後1時30分～

うつ・ひきこもり・精神疾患・思春期問題・依存症の保健相談も行います
(注)1.杉並区に転入し、妊婦・乳幼児健診受診票、予防接種受診票が必要な方は、各保健センターまたは区役所東棟1階保健福祉相談窓口へ。
2.荻窪保健センターの離乳食講習会は電話予約制で、申込みは当月の1日(土・日曜日、祝日の場合は最初の平日)からです。(先着30名)
3.荻窪保健センターの母親学級は電話予約制で、定員25名・先着順です。