



13 旧岩崎学園 (岩崎通信機株式会社) 久我山1-7-41
創業者は青少年教育の重要性を唱え、工場の若い従業員用の学校として開校。戦時中、久我山本社工場にて、電波警戒機の研究、生産を行った。(提供: 岩崎通信機株式会社)



14 旧陸軍中央特種情報部 (浴風会) 高井戸西1-12-1
特殊情報部として陸軍に接収された。広島に原爆を投下するためにB29がテニアン島を飛進したことも、ここで傍受したと言われている。(提供: 社会福祉法人 浴風会)



15 アンネのバラ (高井戸中学校) 高井戸東1-28-1
「アンネの日記」を学習した生徒の希望により、アンネの父から高井戸中学校へ贈られた。3株のバラは、地域の方や生徒が中心となって、多くの花を咲かせるまでに育っている。



16 旧陸軍弾薬庫 (明治大学和泉キャンパス 永福1-9-1・築地本願寺和田堀場所 永福1-8-1)
江戸幕府の弾薬庫から陸軍の管轄下におかれた。関東大震災後は明治大学や築地本願寺和田堀場所となった。(提供: 明治大学史資料センター)



17 嵯峨侯爵邸跡地 (郷土博物館) 大宮1-20-8
嵯峨実勝侯爵の長女・浩は、清朝最後の皇帝愛新覚羅溥儀の弟・溥儀との結婚の際にこの地から出立した。(写真は嵯峨家の庭石)



18 かしの木 (杉並第六小学校) 阿佐谷南1-24-21
昭和20(1945)年5月の空襲により杉並第六国民学校は全壊したが、校庭のかしの木は焼け残り、今でも校庭の真ん中で児童たちを見守っている。(提供: すぎなみ学倶楽部)



19 軍用地境界線 (馬橋公園) 高円寺北4-35-5
中野駅北口付近は、明治時代に陸軍鉄道大隊、陸軍電信連隊が配置され、訓練地の境界として「陸軍用地」と刻んだ石柱を置いた。



20 気象神社 (高円寺氷川神社) 高円寺南4-44-19
旧陸軍気象部 (馬橋公園) 内にあり、戦後、高円寺氷川神社の末社の社殿とするため移転され、その後、気象神社として独立社殿となった。



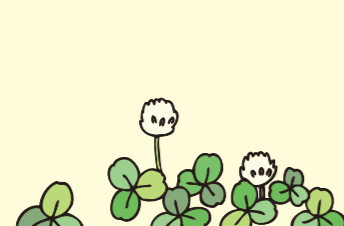
21 チャンドラ・ポースの墓 (蓮光寺) 和田3-30-20
インド独立運動の指導者の遺骨が安置されていることから、記念碑と胸像が建立されている。



22 郷土の慰霊、忠魂碑等 (区内各所)
区内には、困難に殉じた英霊を慰霊・顕彰するための様々な石碑等がある。(写真は馬橋荷神社の斎堂殿)



23 建物疎開 (JR中央線4駅周辺)
防火上の対策として内務省令により、建物疎開が実施される。阿佐ヶ谷駅周辺などの駅が対象。駅周辺は、戦後もなく飲食店やマーケットなどが開設された。



令和8年4月発行
※掲載内容は令和8年2月時点の内容です。

🎉 まちを楽しく歩くために 🎉
● 交通ルールを守って安全に気を付けて歩きましょう。
● 車の多い道を渡るときは、遠回りになっても信号や横断歩道のある交差点を渡りましょう。
● 立入り禁止の場所や私有地・個人宅には、入らないようにしましょう。

杉並区平和都市宣言
世界の恒久平和は、人類共通の願いである。
いま、私たちの手にある平和ゆえの幸せを永遠に希求し、次の世代に伝えよう。
ここに杉並区は、核兵器のなくなることを願い、平和都市を宣言する。
昭和63年3月30日 杉並区



杉並区役所 区民生活部管理課平和事業担当
☎03-3312-2111(代表)
URL <https://www.city.suginami.tokyo.jp/>

みどり豊かな
住まいのみやこ

すぎなみ 平和マップ

戦後80年が経ち、戦争の悲惨さや平和の尊さについて区内を巡って考えてみよう!



1 ジーンズ・杉並区平和都市宣言像 (杉並区役所) 阿佐谷南1-15-1
区の平和都市宣言 (昭和63(1998)年3月30日) を記念し、「平和」を主題として佐藤忠良氏が制作した作品。



2 「オーロラ」の碑 (荻窪体育館) 荻窪3-47-2
原水爆禁止署名運動の発祥の拠点となった公民館の歴史をとどめ、永遠の平和を希求して建立された。瀧徹氏による作品。館内に写真パネルなどの展示あり。



3 マハトマ・ガンジー像 (中央図書館) 荻窪3-40-23
世界平和と相互理解がめめられることを祈念して、インドの慈善団体である「ガンジー」事務所再建トラスト」から寄贈された像。インド独立の父。



4 コンクリートの釣鐘 (中道寺) 荻窪2-25-1
山門は、鐘楼を兼ねる鐘楼門。安永2(1773)年の上棟。梵鐘は金属回収令により回収され、強固対策としてコンクリート製の鐘を吊るした。



5 近衛文麿旧宅 (荻外荘) 荻窪2-43-36
昭和戦前期、第二次近衛内閣の基本方針を話し合った「荻窪会談」や、対米開戦を回避するための「荻外荘会談」などの場となり、首相官邸の役割も果たしていた。(提供: 荻窪三庭園)



6 与謝野晶子宅跡 (与謝野公園) 南荻窪4-3-22
日露戦争中に弟を想って与謝野晶子が詠んだ「君死にたまふことなかれ」。晩年、与謝野夫婦が過ごした住居跡地に建てられた公園。



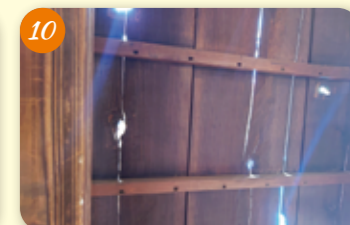
7 支那事変の碑 (天沼八幡神社) 天沼2-18-5
昭和12(1937)年の盧溝橋事件(北支事変)と第二次上海事変を端緒とする日中戦争の当時の呼称。氏子総代が、戦勝祈念として土地50坪などを奉納した。



8 焼夷弾の花立 (民間信仰石塔) 清水2-15-7
左右の石塔は右側が笠付角柱庚申塔、左側が角柱廻り廻り廻り。この中にある花立はこの辺りに落ちた焼夷弾の残骸を使用している。



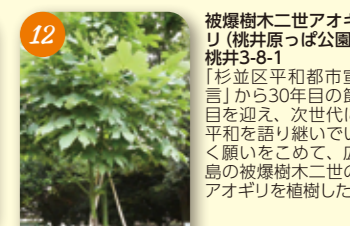
9 高射砲陣地の跡地 (中瀬中学校他) 下井草4-3-29他
米軍の空襲に備えるため高射砲が、久我山、松ノ木、西荻北、下井草に整備されたが、現在、その面影を見ることはない。



10 焼夷弾による爪痕 (すぎのこ農園) 井草3-19-23
江戸時代中期の建築とされる家宅の部材を活用して作られた農園管理事務所の雨戸には、米軍から投下された焼夷弾による爪痕が残っている。



11 中島飛行機製作所東京工場 (桃井原っぱ公園) 桃井3-8-1
中島飛行機製作所は、終戦までに零戦搭載の「栄」などをはじめ、機体25,935機、エンジン46,726基を生産した。



12 被爆樹木二世アオギリ (桃井原っぱ公園) 桃井3-8-1
「杉並区平和都市宣言」から30年目の節目を迎え、次世代に平和を語り継いでいく願いをこめて、広島市の被爆樹木二世のアオギリを植樹した。

3つのモデルコースを用意しました。このマップを参考に自分の散策ルートをつくってみましょう。



ポイント紹介

- 23 JR 荻窪駅南口 (建物疎開)
約1km 歩 約16分
- 6 与謝野公園(与謝野晶子宅跡)
約500m 歩 約9分
- 4 中道寺(コンクリートの釣鐘)
約500m 歩 約9分
- 5 荻外荘
約900m 歩 約12分
- 2 荻窪体育館 (「オーロラ」の碑)
約900m 歩 約12分
- 3 中央図書館 (マハトマ・ガンジー像)
約900m 歩 約12分
- 7 天沼八幡神社 (支那事変の碑)
約500m 歩 約7分
- 23 JR 荻窪駅北口 (建物疎開)



ポイント紹介

- 23 JR 高円寺駅南口 (建物疎開)
約120m 歩 約2分
- 20 気象神社 (高円寺氷川神社)
約2.2km 歩 約31分
- 1 杉並区役所 (ジーンズ像)
約2.1km 歩 約30分
- 21 蓮光寺 (チャンドラ・ポースの墓)
約1.7km 歩 約25分
- 17 郷土博物館 (嵯峨侯爵邸跡地)
約1.0km 歩 約15分
- 京王井の頭線 永福町駅北口



ポイント紹介

- 23 JR 荻窪駅北口 (建物疎開)
約1.7km 歩 約23分
- 11 桃井原っぱ公園 (中島飛行機製作所東京工場)
約1.0km 歩 約15分
- 12 (被爆樹木二世アオギリ)
約1.0km 歩 約15分
- 8 焼夷弾の花立
約750m 歩 約10分
- 9 中瀬中学校 (高射砲陣地の跡地)
約1.0km 歩 約15分
- 10 すぎのこ農園 (焼夷弾による爪痕)
約450m 歩 約7分
- 西武新宿線 井荻駅南口

行ってみよう! 区内の施設



●郷土博物館
杉並区には、およそ3万年前に人々が住み始めました。郷土博物館では、このときから現在までの杉並の歴史、人々の生活や文化について資料を収集・調査・研究をして教育・普及活動を行っています。敷地内には本館のほか、江戸時代後期の建物で区指定文化財である井口家長屋門と篠崎家母屋を移築復原しています。



●農福連携農園すぎのこ農園
すぎのこ農園は、障害者等が農作業などを通じて、いきがい創出等の福祉施策の効果を高めるなどの「農福連携」に取り組む農園です。都市部ではなかなか味わえない農的空間を感じながら、収穫体験やマルシェなどのイベントをとおして、農業や福祉への理解を深めることができる農園となっております。



●荻外荘・展示棟
「荻外荘(てきがいそう)」は、内閣総理大臣を3度務めた政治家・近衛文麿(このえ ふみまる)が、昭和12(1937)年の第一次内閣期から20(1945)年12月の自決に至る期間を過ごし、昭和前期の政治の転換点となる重要な会議を数多く行った場所です。平成28(2016)年に、国の史跡に指定されました。杉並区では、「荻外荘」を近衛文麿居住当時の姿に復元整備し、令和6(2024)年12月から区立公園「荻外荘公園」として公開中です。(提供: 荻窪三庭園)

※各施設の開館の日程や開場時間は区のHPでご確認ください。