

令和6年6月2日（日）
13時～16時30分
杉並区役所中棟6階第4会議室
区民参加型予算ワークショップ

次第

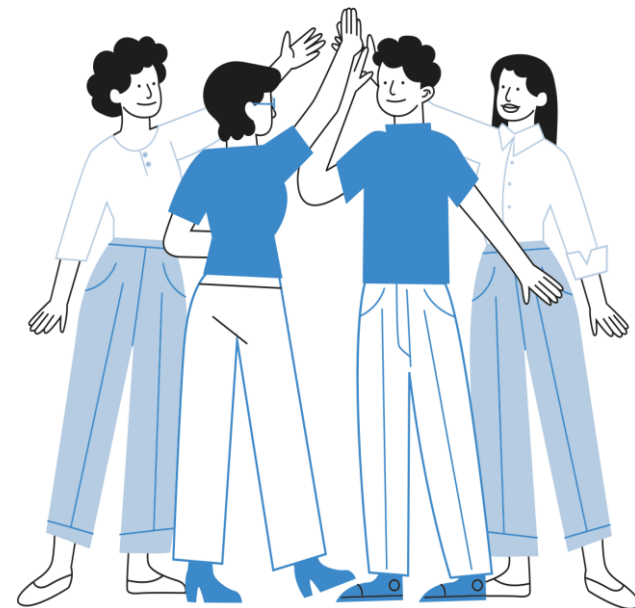
1. 政策経営部長挨拶
2. 区からの説明、オリエンテーション
3. 休憩
4. ワークショップ（前編）
5. 休憩
6. ワークショップ（後編）
7. グループ提案「ちょこっと提案」
8. 集合写真の撮影（ご参加頂ける方のみ）
9. 閉会

令和6年度 参加型予算ワークショップ

防災・減災に係る事業について区へ提案しよう

テーマ

ぼうさい かける マルマル
防災 × ○○





参加型予算ってなんだろう？

参加型予算とは

- 杉並区に解決してほしい課題、もっと改善した方がいい取り組みなど、杉並区で生活し、気づいたこと・思ったことはありませんか？
- 新たな発想やアイデアをいただき、区政をより身近に感じていただくための取り組み、それが区民参加型予算です。

皆さんの声を
杉並区の施策に
反映します！



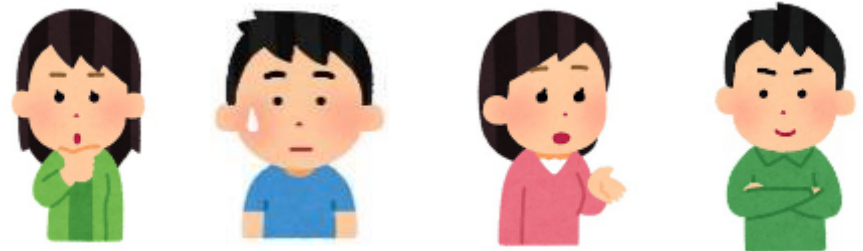
住民参加について



選挙



パブリック・コメント
意見要望、請願 など



こんな提案が実現しました！

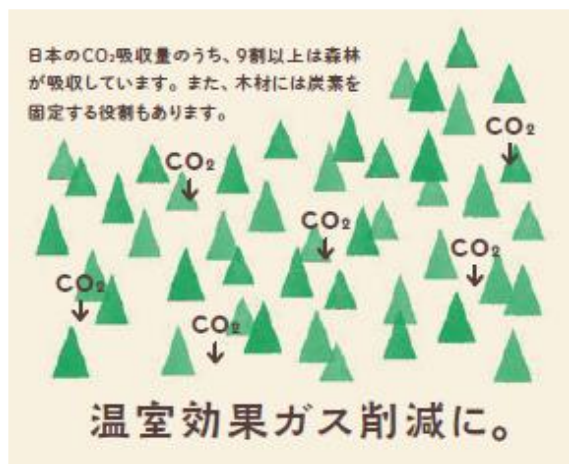


令和5年度参加型予算のテーマについて

「森林環境譲与税」の使い道

森林環境譲与税とは

森林整備を促進することを目的に、人材育成・担い手の確保、木材利用の促進、普及啓発等の森林の整備促進に関する施策に活用する財源で、国から各自治体に交付されるものです。



令和6年度実施事業

事業名	得票数
災害時に活用できる用具を公園に設置	1,488票
歩行者が気軽に利用できる木製ベンチを まちなかに広めよう	1,436票
区立公園に木製の遊具やベンチを設置	1,299票

投票人数：2,586人、投票数：6,991票（一人最大3事業投票）

災害時に活用できる用具を 公園に設置

7,172千円

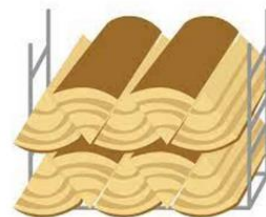
▶ 区立公園に災害時に活用できる用具を設置

※公園の新設に係る地元説明会やワークショップ等で、防災関連施設の設置要望があった場合に対象

《かまどベンチ》



かまどベンチは、普段はベンチとして利用し震災時は炊き出しに利用できます。



かまどベンチ活用のため
公園に薪を備蓄

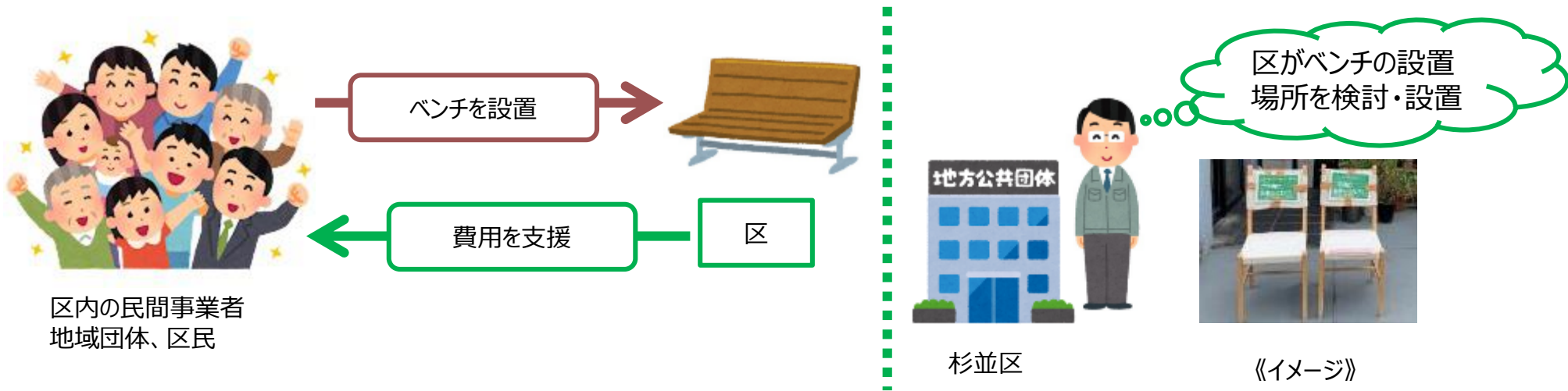
期待される 効果

- 防災機能の向上
- 区民の防災意識の向上

歩行者が気軽に利用できる 木製ベンチをまちなかに広めよう

997千円

- 民間事業者、地域団体や区民が、まちなかにベンチを設置する場合に費用を一部支援
- 区の施設や駅前広場の空いているスペースに区がベンチを設置



期待される 効果

- 安心して歩くことができる環境整備
- 来街者を受け入れるまちの機運醸成
- 商店街や地域の活性化

区立公園に 木製の遊具やベンチを設置

18,462千円

➤ 区立公園に木製の遊具やベンチを設置

※公園の新設に係る地元説明会やワークショップ等で、木製遊具の設置要望があった場合に対象



木製遊具は、遊びの機能に加え、木の香りやあたたかな肌触りから「木のぬくもり」を感じることができます。公園というみんなが集まる場で、「木のぬくもり×遊び＝成長」を体感しましょう。



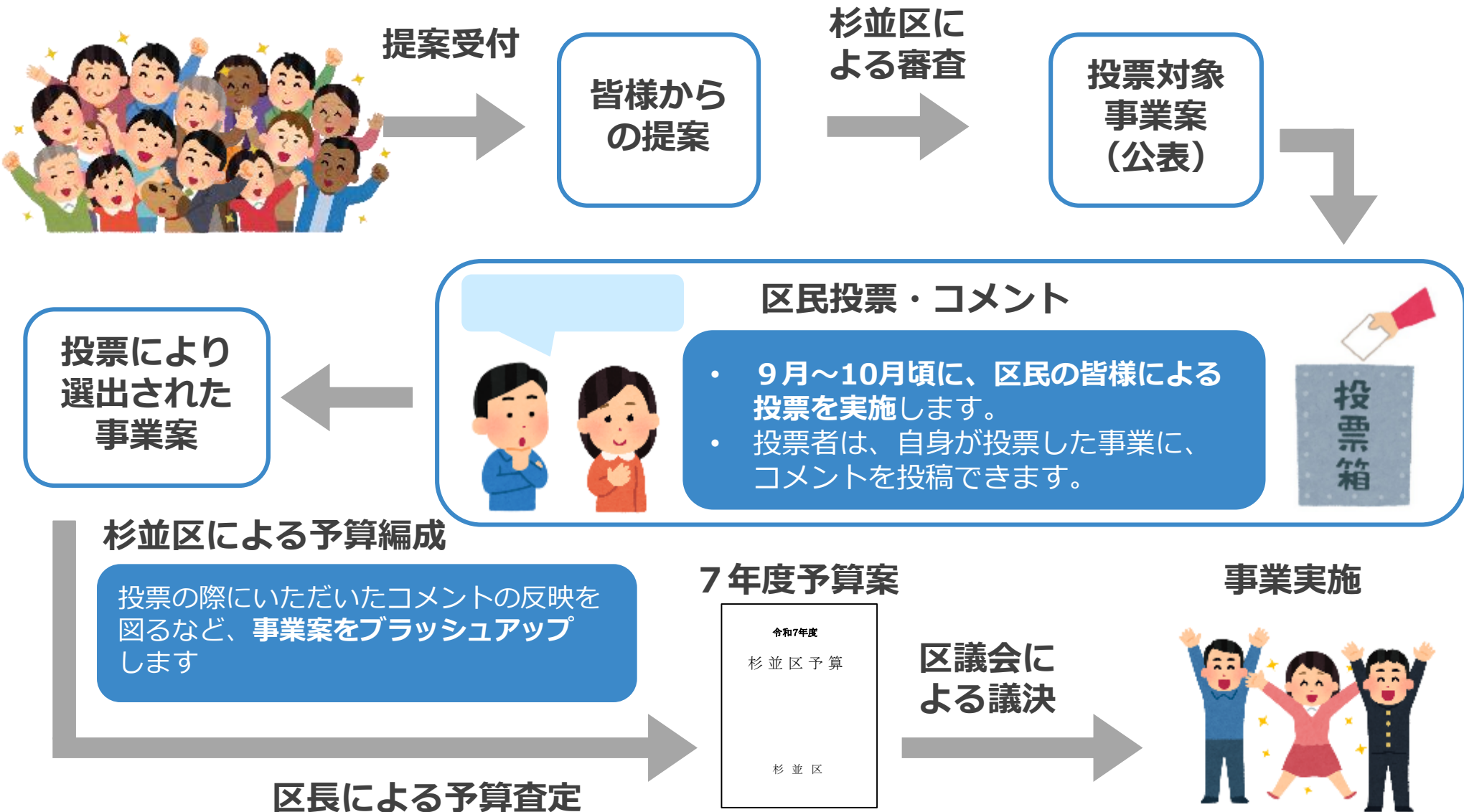
期待される 効果

- 身近な公園で自然素材（木材）に接することにより、自然への関心を高める
- 夏は熱くならない木材を使うことで夏の日差しによる遊具の温度上昇が抑えられ、利用者が使いやすい



参加型予算の流れ

参加型予算の流れ



参加型予算のメリット

- 区政への参加意欲の高揚
- 区民の自治体予算・財政状況への理解促進
- 区民・行政間における対話の促進
- 予算編成の見える化
- 新たな発想の活用

令和6年度参加型予算のテーマ



「防災・減災」分野と他分野の取り組み（たとえば、地域コミュニティやまちづくり、にぎわい、など）をかけあわせるという意味

提案を考える上でのポイント

「防災・減災」分野と他分野との
かけあわせにより、双方の取り組みを
さらに推進できるような独創的な提案



「防災・減災」分野のみの提案でもOKです

提案を考える上でのポイント

◆ 提案できる事業予算

1 事業につき2,000万円以内かつ、原則単年度事業

◆ 対象外となる提案

- 現金給付に該当する提案
- 特定の製品やサービスの活用を目的とするものなど、営利目的の提案
- 既に区が実施している事業に関する提案
- 国や都などが管轄する事業に関する提案

など

区の管轄外分野について

◆ 国

自衛隊、警察（警察庁） など

◆ 東京都

警察（警視庁）、消防・救急、病院、上・下水道、河川整備
など

◆ 民間事業者

電気、ガス、通信、物流 など

災害時、杉並区はこれらの機関と連携しますが、
区の管轄を越える提案は対象外となります。
ご提案が有意義なものとなるよう、お気をつけください！

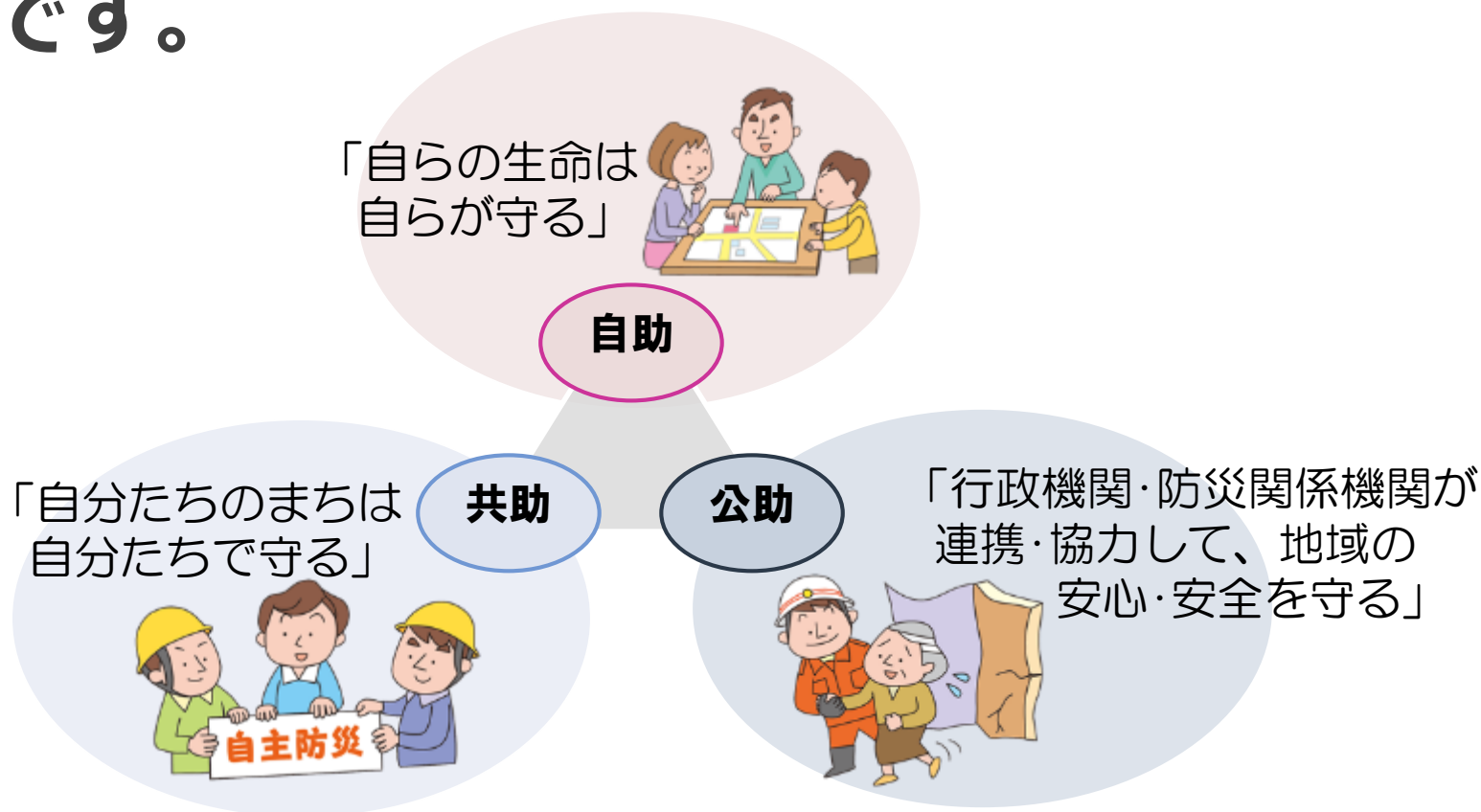


杉並区の防災対策



防災対策の基本的な考え方

自助・共助・公助のバランスがとれていることが、災害からの被害を最小限に抑えるうえで最も大切なことです。



防災対策の基本的な考え方

自助の主な取組

- 各家庭で非常食（食料・飲料水など）を備えるため、区では「防災用品あっせんののご案内」をしています。
- 避難する場所を事前に確認するため、区では「杉並区防災マップ」を作成しています。

令和6年度 防災用品あっせんのご案内

杉並区では、さまざまな防災対策の充実を図っています。各ご家庭や事業所においても、災害への備えを怠らなから行うことで、被害を最小限におさえることができます。防災意識を高め、防災用品を備えましょう。区公式サイトでも詳しくご案内しています。

消火器・住宅用火災警報器 いざという時の火災に対する備えとしてご家庭でも消火器を設置しましょう。

●消火器、住宅用火災警報器は基本品です。若干の取付け費用がかかります。価格（円）は全て消費税別表記です。

- 1 粉末ABC消火器 (1.5kg)**
総重量：1.5kg 総容量：約2.2ℓ
高さ：約39cm
規格：普通・油・電気火災に適合
国家検定合格
取価13,750円（税込）**7,150円**
耐用年数 5年（検閲付替不可）
- 2 粉末ABC消火器 (3kg)**
総重量：3.0kg 総容量：約3.9ℓ
高さ：約44cm
規格：普通・油・電気火災に適合
国家検定合格
取価26,300円（税込）**10,450円**
耐用年数 10年（検閲付替可）
- 3 強化消火器 (1リットル)**
総容量の生滅分は、2割で作られています。
総容量：1.0リットル 総重量：約2.2kg
高さ：約37cm
規格：普通・油・電気火災に適合
国家検定合格
オープン価格 **9,350円**
耐用年数 5年（検閲付替不可）
- 4 強化消火器 (3リットル)**
総容量：3.0リットル 総重量：約6.7kg
高さ：約53cm
規格：普通・油・電気火災に適合
国家検定合格
取価24,750円（税込）**11,000円**
耐用年数 10年（検閲付替可）
- 5 住宅用火災警報器 (熱を感知)**
寸法：φ100×415mm
重量：100g
規格：火災の熱を感知
国家検定合格
オープン価格（税込）**3,300円**
検閲年数約10年
- 6 住宅用火災警報器 (熱と感知)**
寸法：φ100×415mm
重量：100g
規格：火災の熱と感知
国家検定合格
オープン価格（税込）**3,300円**
検閲年数約10年

区分	品名	実額	あっせん価格
消火器	1 粉末消火器 (1.5kg)	13,750	7,150
	2 粉末消火器 (3.0kg)	26,300	10,450
	3 強化消火器 (1.0リットル)	オープン	9,350
	4 強化消火器 (3.0リットル)	24,750	11,000
警報器	5 住宅用火災警報器 (熱を感知)	オープン	3,300
	6 住宅用火災警報器 (熱と感知)	オープン	3,300
	※取付・検閲料は、1,500円です。器具は標準的に1年ご更新となります。お申し込み後、取付・検閲料は別途ご請求いたします。お申し込み後、検閲料は別途ご請求いたします。検閲料は別途ご請求いたします。検閲料は別途ご請求いたします。		

消火器・住宅用火災警報器 お申し込み方法

電話またはファックスでお申し込みください。

※お申し込みより申し込み書が送付されますので、下の表をご確認ください。

品名	区民会館 区民センター	区民センター
品名	消火器・住宅用火災警報器	消火器・住宅用火災警報器
区民会館 区民センター	〒166-0011 東京都杉並区高井戸東三丁目1番1号	〒166-0011 東京都杉並区高井戸東三丁目1番1号
電話	03-3333-1721	03-3333-1721
ファックス	03-3333-1722	03-3333-1722
住所	〒166-0011 東京都杉並区高井戸東三丁目1番1号	〒166-0011 東京都杉並区高井戸東三丁目1番1号

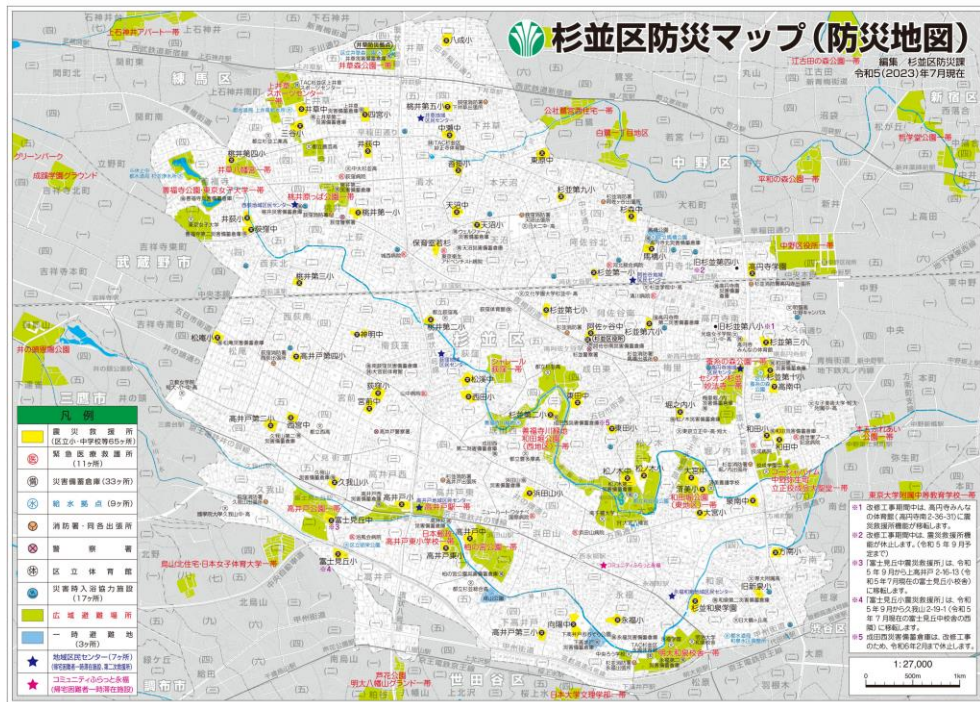
※お申し込みの際は、必ずお申し込み書に必要事項を記入の上、お申し込みください。お申し込み後、お申し込み書を送付いたします。お申し込み書を送付いたします。お申し込み書を送付いたします。お申し込み書を送付いたします。

※お申し込みの際は、必ずお申し込み書に必要事項を記入の上、お申し込みください。お申し込み後、お申し込み書を送付いたします。お申し込み書を送付いたします。お申し込み書を送付いたします。お申し込み書を送付いたします。

配達・お支払い方法

※お申し込みの際は、必ずお申し込み書に必要事項を記入の上、お申し込みください。お申し込み後、お申し込み書を送付いたします。お申し込み書を送付いたします。お申し込み書を送付いたします。お申し込み書を送付いたします。

※お申し込みの際は、必ずお申し込み書に必要事項を記入の上、お申し込みください。お申し込み後、お申し込み書を送付いたします。お申し込み書を送付いたします。お申し込み書を送付いたします。お申し込み書を送付いたします。



防災対策の基本的な考え方

共助の主な取組

- ・災害時に支援を必要とする方の避難を援助する仕組みの構築、初期消火に有効なスタンドパイプの配備、震災救援所（避難所）訓練を実施しています。



スタンドパイプによる放水訓練



震災救援所訓練

防災対策の基本的な考え方

公助の主な取組

- ・ 震度5強以上の地震を感知すると、自動的にブレーカーを落として電気を止め火災の発生を防ぐ「感震ブレーカー設置支援事業」を行っています。

- ・ 発災後3日間を乗り切れるよう、計画的に区内食料備蓄の確保に取り組んでいます。



杉並区的主要な取組



平時の主な取り組み

【情報収集伝達体制】

- 区
 - ・無線放送塔の整備
 - ・メール配信サービス
 - ・地震・水防情報等X(旧ツイッター)
 - ・杉並区LINE公式アカウント

【各家庭】

- 個人
 - ・食料等の備蓄
 - ・家具転倒防止器具の取付
 - ・発災時のシミュレーション
 - ▶避難場所の確認
 - ▶家族会議での約束事の確認
 - ・各種助成事業を活用した住宅等の改良等

【震災救援所】

- 区・地域
 - ・連絡会の開催
 - ・訓練の実施
 - ・備蓄品の配備
 - ・ペット同行避難対策の実施
- 【水害避難所】

【JR駅】

- 区・地域・交通事業者
 - ・帰宅困難者対策
 - ・駅前滞留者対策

【道路(幹線道路)】

- 都・区
 - ・沿道無電柱化

【建物】

- 個人
 - ・道建築物耐震化助成

【緊急医療救護所】

- 区・災害拠点病院・災害拠点連携病院

【河川】

- 都
 - ・地下調節池の整備
- 区
 - ・区施設への貯留槽の設置
 - ・水位センサーの設置
 - ・土のう等の配備
- 個人
 - ・雨水浸透施設設置助成
 - ・浸透ます等の設置助成
 - ・防水版設置工事助成
 - ・高床式助成

【道路(狭あい道路)】

- 区
 - ・拡幅整備

【民間住宅】

- 個人
 - ・建築物不燃化助成
 - ・感震ブレーカー設置助成
 - ・ブロック塀等改修助成

【地域防災力強化の取組】

- 区・地域
 - ・消防団の活動
 - ・防災市民組織(防災会)の活動
 - ・地域のたすけあいネットワーク(地域の手)の活動
- 個人
 - ・災害時要配慮者対策の取組



災害時の主な取り組み

【情報収集伝達体制】

- 区
 - ・無線放送
 - ・メール配信サービス
 - ・地震・水防情報等X (旧ツイッター)
 - ・杉並区LINE公式アカウント

【広域避難場所】 【一時避難地】

【各家庭】

- 個人
 - ・身の回りの安全確保
 - ・家族との合流
 - ・建物の危険性がない場合は、在宅避難
 - ・震災救援所への避難

【地域防災組織等の活動】

- ・消防団の活動、避難誘導
- ・防災市民組織(防災会)の活動、初期消火
- ・地域のたすけあいネットワーク(地域の手)の活動
- ・災害時要配慮者の安否確認

【幹線道路】

- 都(警視庁)
 - ・一部幹線道路について交通規制
 - ・緊急自動車以外の通行禁止

【震災救援所】

【水害避難所】

- 区・地域
 - ・避難所の開設、運営
- 国・都
 - ・物資等の支援

【帰宅困難者一時滞在施設】

【第二次救援所】

- 区・地域
 - ・施設、救援所の開設、運営

【緊急医療救護所】

- 区
 - ・保健師の派遣
- 病院
 - ・救護所の開設

【河川】

- 区
 - ・HP、防災行政無線等での情報発信
 - ・水害避難所の開設
 - ・土のう等の設置
- 個人
 - ・水害避難所への避難
 - ・土のう等の設置



みんなで提案を考えよう！

ちよこっと提案 ワークシート

班

(A~Eで記載してください)

テーマ

防災×

事業名

事業の詳細、事業を実施することによる効果

1.事業の要約

└ どこで、誰が、誰に、何を など

2.詳細

└ どんな効果がありますか？

└ 何を気を付けると良いですか？

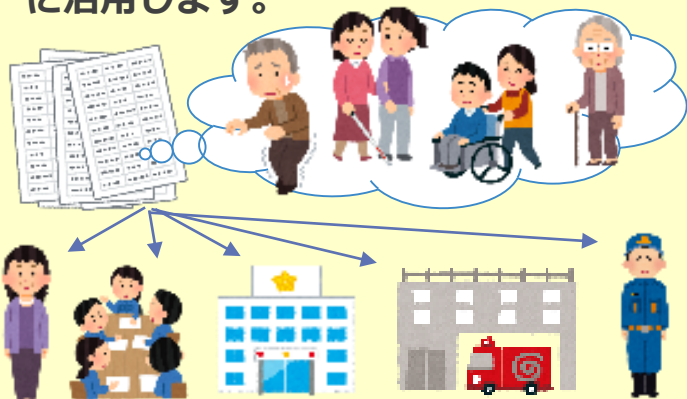
事業例「防災×地域連携」

地域のたすけあいネットワーク（地域の手）

- 高齢や障害などにより、災害が発生したときに自力での避難や避難生活が難しい方に対して地域の方々の協力のもと、安否確認を実施する制度です。

登録すると

申込書の情報をもとに区で名簿を作成します。名簿は災害時の安否確認に活用します。



名簿は、民生児童委員、震災救援所運営連絡会、警察署、消防署、消防分団に共有します

民生児童委員が訪問し、聞き取りを行いながら、災害に備えた計画（個別避難支援プラン）を作成します。



作成した「個別避難支援プラン」を収納し、救急時・災害時に活用する※救急情報キットを配布します。



※緊急時に必要な支援内容や、薬・医療などの情報を所定の容器に入れて自宅に保管することで、万一の時の速やかな支援に役立つものです。

期待される効果

- 日ごろから地域連携を強化することで、防災意識をさらに高めることができる
- 災害前から安否確認のための名簿を共有することで、有事に速やかな対応ができる
- 意識がなくなってしまうても、救急隊等が救急情報キットを確認することで、的確な対応をすることが可能

事業例「防災×こどもの安全」

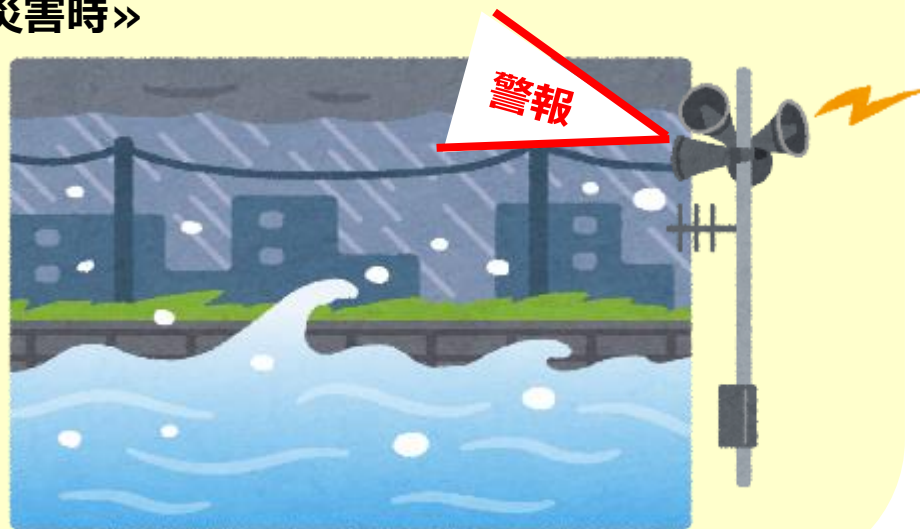
防災無線チャイム

- 日ごろから夕方の決まった時間に防災無線放送塔から音楽を流すことにより、防災無線が正しく作動するかを確認しています。

≪平時≫



≪災害時≫



期待される
効果

- 日ごろから防災無線放送塔を使用・確認することで、災害時に区民に必要な情報を伝達できる
- 夕方の決まった時間に流すことで、こどもが帰る時間の目安となり、防犯効果も期待できる

数値で見る令和6年度当初予算



詳細は、「令和6年度区政経営計画書～予算の概要～」をご覧ください。

区政資料室（区役所西棟2階）・区民事務所・図書館のほか、区ホームページ（右2次元コード）からもご覧になれます。

※令和6年度補正予算（第1号）は含まれていません。

—問い合わせは、財政課へ。



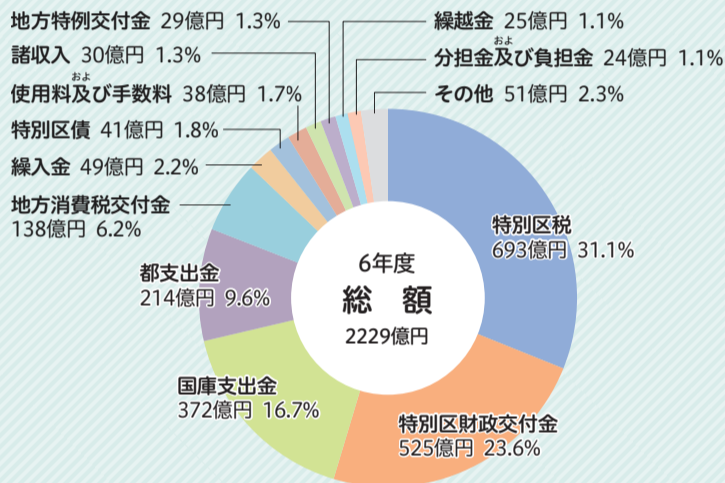
各会計当初予算規模

(単位:千円)

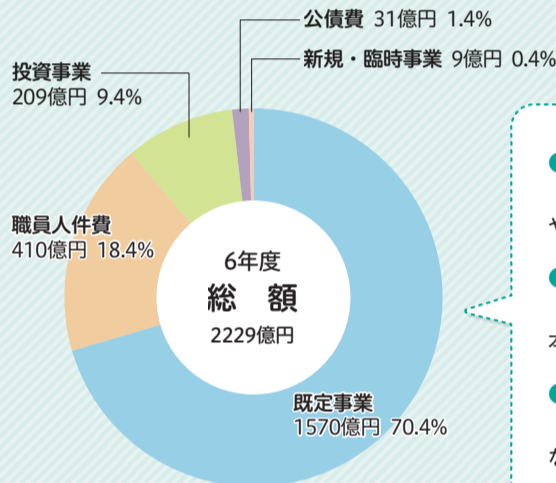
	6年度	5年度	差引増減額	前年比(%)
一般会計	222,892,000	210,700,000	12,192,000	105.8
国民健康保険事業会計	53,491,356	53,825,351	△ 333,995	99.4
介護保険事業会計	44,225,634	46,768,742	△ 2,543,108	94.6
後期高齢者医療事業会計	15,839,388	15,753,364	86,024	100.5
合計	336,448,378	327,047,457	9,400,921	102.9

一般会計の内訳

一般会計歳入



一般会計歳出

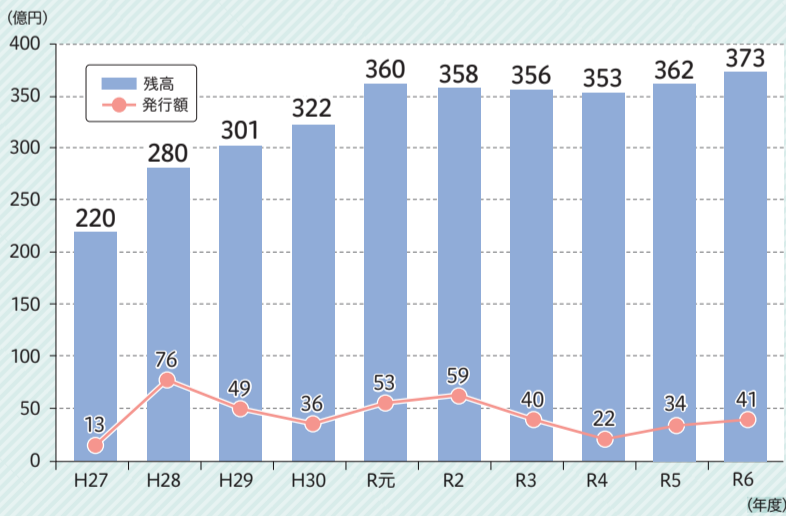


What's?

- 既定事業
現に取り組んでいる各種事務や施設の維持管理などの事業
- 投資事業
施設建設・用地取得など、資本の整備を目的とする事業
- 新規・臨時事業
新たに取り組む事業や限定的な期間で行う事業

※上記円グラフはいずれも億円未満を四捨五入しているため、合計・構成比などが合わない場合があります。

区債発行額・残高の推移

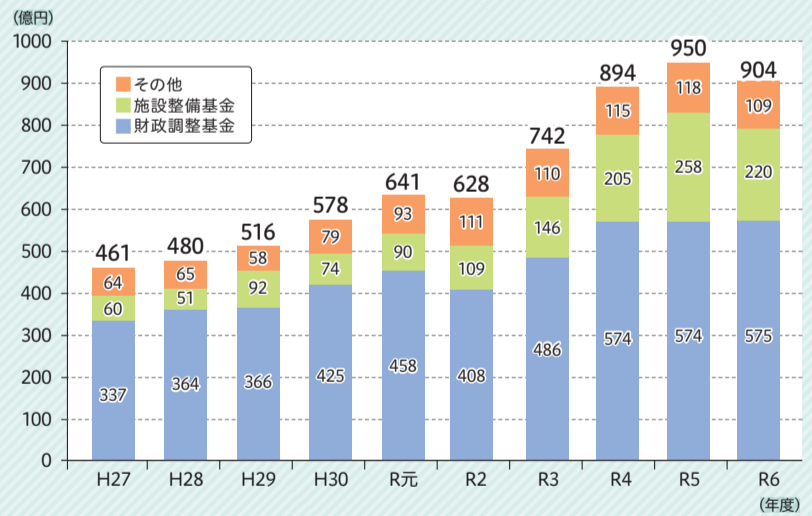


※上記グラフは、災害援護資金貸付金・公共用地先行取得等事業債などを含む区債全体額です。発行額は、4年度までは決算額、5年度は決算見込み額、6年度は当初予算額です。

区債（特別区債）とは？

学校・公園などの建設事業費の財源に充てるための区の借金です。世代間の負担の公平性や、財政負担の平準化を図るために発行しています。原則として赤字区債の発行はせず、建設債については財政状況を踏まえつつ、必要性を十分検討して発行していきます。

積立基金残高の推移



※4年度までは決算額、5年度は決算見込み額、6年度は当初予算額です。そのため、6年度は5年度の決算剰余金に係る積立額は見込んでいません。

積立基金とは？

年度間の財源調整・特定の目的のために資金を積み立てる区の貯金です。大規模災害や経済事情の著しい変動などによる減収に備えるための財政調整基金、施設の建設・改修などの整備に充てるための施設整備基金などがあります。

世帯と人口

(住民基本台帳)
3月1日現在。()は前月比

世帯数	日本人のみの世帯	外国人のみの世帯	日本人と外国人の世帯	合計
	313,520 (10減)	13,194 (22減)	2,727 (5増)	329,441 (27減)

人口	男	女	小計	合計
日本人	265,558 (17増)	287,795 (102減)	553,353 (85減)	572,677 (73減)
外国人	9,845 (18増)	9,479 (6減)	19,324 (12増)	

杉並区における防災・減災対策に係る主な取り組み等一覧（令和6年4月現在）

No.	取組み・事業名等	内容	区公式ホームページ等URL	所管部署
1	地域BWAの活用による発災時の震災救援所におけるWi-Fiサービスの提供	地域BWA（Broadband Wireless Access）とは、地域の公共の福祉の増進に寄与するサービス計画等の条件を満たす事業者に対し、総務省が地域BWAの無線局免許を与える制度です。免許を与える条件として、区市町村と協定を結ぶこととなっており、その協定において、地域区民センターや図書館等の区立施設で、施設利用者がWi-Fiサービスを使うことができるほか、防災面においては、発災時に震災救援所に避難してきた方がWi-Fiサービスを使って情報を得ることなどができます。		情報管理課管理係
2	防災市民組織の活動	防災市民組織（防災会）は地域ぐるみで防災活動を行うために、町会・自治会等を母体に結成された自主的な組織です。 区内には、162組織（令和6年4月現在）があり、普段から消火ポンプの操作や避難・応急救護等の各種防災訓練のほか、防災知識の普及啓発活動などを行っています。	https://www.city.suginami.tokyo.jp/guide/kyu/kyu/sonae/1005250.html	防災課地域防災担当
3	感震ブレーカー設置支援事業	震災時の電気火災、通電火災を予防するため、区内に居住または区内に家屋を保有している方及び災害時に地域の助けを必要とする方がいる世帯に対し、感震ブレーカーの設置を支援しています。	https://www.city.suginami.tokyo.jp/guide/kyu/kyu/sonae/1060194.html	防災課管理担当
4	防災用品のあっせん	区内の一般家庭及び事業者を対象に、消火器・住宅用火災警報器などの防災用品をあっせんしています。	https://www.city.suginami.tokyo.jp/guide/kyu/kyu/sonae/1005249.html	防災課訓練担当
5	防災用ビデオ等の貸出し	防災知識の普及や啓発を図るため、区民や区内の学校・事業所などを対象に各種防災ビデオ等を貸出ししています。	https://www.city.suginami.tokyo.jp/guide/kyu/kyu/sonae/1005249.html	防災課訓練担当
6	起震車（地震体験車）なみすけ号による地震体験	震度2から震度7までの地震や、過去の地震（東日本大震災を含む10の地域）の揺れを体験できます。 なお、起震車は事故により故障したため当面の間運行を中止しています。	https://www.city.suginami.tokyo.jp/guide/kyu/kyu/sonae/1005249.html	防災課訓練担当
7	防災出前講座（防災講話）	防災に対する理解と関心を深め、防災意識の高揚と地域の防災力向上を図ることを目的に、防災会や町会等のグループに対して、杉並区における防災対策（震災救援所の取り組み等）や、各個人・家庭でできる防災の備え等をお話しする防災出前講座（防災講話）を行っています。	https://www.city.suginami.tokyo.jp/guide/kyu/kyu/sonae/1092670.html	防災課訓練担当
8	震災時生活用水井戸の設置・修理助成	震災時における生活用水を確保するため、区内の井戸を杉並区震災時生活用水井戸として登録しています。 井戸の整備等にかかる費用について、区で一部補助を実施しています。	https://www.city.suginami.tokyo.jp/guide/kyu/kyu/gyoji/1005272.html	防災課訓練担当
9	地域防災計画の作成	杉並区地域防災計画は、災害対策基本法第42条の規定に基づき、杉並区防災会議が作成する計画で、区民の生命、身体及び財産を災害から保護することを目的として作成しています。	https://www.city.suginami.tokyo.jp/guide/kyu/kyu/bousaieikaku/1005258.html	防災課防災計画担当
10	震災救援所運営管理標準マニュアルの作成	杉並区では、震災救援所運営管理標準マニュアルを作成しており、発災時に緊急対応できるよう備えています。	https://www.city.suginami.tokyo.jp/guide/kyu/kyu/hinanjo/1050827.html	防災課防災計画担当

杉並区における防災・減災対策に係る主な取り組み等一覧（令和6年4月現在）

No.	取組み・事業名等	内容	区公式ホームページ等URL	所管部署
11	防災行政無線	杉並区では、地震・気象情報などの災害に関する情報を区民の皆さんにお伝えするために、区内127カ所に設置している防災行政無線の放送塔による放送を行っています。	https://www.city.suginami.tokyo.jp/anzen/saigai/1088391.html	防災課事業調整推進担当
12	防災・防犯情報メール配信サービス	杉並区「防災・防犯情報メール配信サービス」は、あらかじめ登録いただいた方に、防災・防犯に関する情報をメールで配信するサービスです。気象に関する情報等に加え、区内での犯罪発生情報等、防犯に関する情報も合わせてメールで配信します。	https://www.city.suginami.tokyo.jp/guide/kyu/kyu/shuchi/1005255.html	防災課事業調整推進担当
13	災害気象情報電話通報サービス	杉並区ではメールの利用が困難な方や、視覚に障害のある方を対象に、注意喚起情報（災害気象情報）や防災行政無線の放送内容を電話（人工音声）でお知らせするサービスを行っています。	https://www.city.suginami.tokyo.jp/anzen/saigai/1049149.html	防災課事業調整推進担当
14	防災行政無線電話応答サービス	杉並区では、災害情報などの重要な情報を区民の皆さんにお伝えするために、防災行政無線で放送された内容を電話で確認できるサービスを行っています。	https://www.city.suginami.tokyo.jp/anzen/saigai/1049150.html	防災課事業調整推進担当
15	杉並区（地震・水防情報等）X（旧Twitter）	災害時における被災者への支援情報や、その他災害に関連した区の実情などの情報を投稿します。主な発信内容は地震や風水害等に関する情報です。		防災課事業調整推進担当
16	杉並区LINE（ライン）公式アカウント	災害時における被災者への支援情報や、その他災害に関連した区の実情などの情報を投稿します。主な発信内容は地震や風水害等に関する情報です。		防災課事業調整推進担当
17	震災救援所資器材組み立てマニュアル①、②（YouTube）	震災救援所に配備している資器材（簡易トイレ、テント、発電機等）の組み立て及び取り扱い方法を実演形式で動画で説明しています。		防災課訓練担当
18	帰宅困難者一時滞在施設の確保	発災時に交通機関の運行停止により、帰宅することが困難となった帰宅困難者を受け入れることができる民間施設等と協定を締結し、一時滞在施設として協力をいただいています。	https://www.city.suginami.tokyo.jp/guide/kyu/kyu/sonae/1005252.html	防災課管理担当
19	駅前滞留者対策連絡会	大規模地震が発生し交通機関が停止した場合、駅周辺には多数の帰宅困難者が滞留することが予想されます。区では駅周辺の混乱を防止するため、区内JR4駅に事業者、商店会、町会、公共交通機関、警察・消防等で構成する駅前滞留者対策連絡会を設置し、発災時の行動ルールを策定したり、混乱防止のための対策を講じ訓練を実施するなど、駅前滞留者対策を推進しています。	https://www.city.suginami.tokyo.jp/guide/kyu/kyu/sonae/1005252.html	防災課管理担当
20	災害時における協力協定の締結	災害時に応急活動を迅速かつ円滑に実施するため、自治体や民間企業等と協力協定を締結しています。	https://www.city.suginami.tokyo.jp/guide/kyu/kyu/sonae/1005254.html	防災課防災計画担当

杉並区における防災・減災対策に係る主な取り組み等一覧（令和6年4月現在）

No.	取組み・事業名等	内容	区公式ホームページ等URL	所管部署
21	杉並区防災リーダー養成講座	災害時に防災リーダーとして率先的に行動できる人材や女性の視点を踏まえた人材を育成するため、講座を開催しています。	https://www.city.suginami.tokyo.jp/guide/kyu/kyu/sonae/1092670.html	防災課地域防災担当
22	避難誘導街区案内板の設置事業	災害時の避難場所の誘導、街区の案内、施設への案内を表示している案内板です。PFIの手法を用いて案内板に広告を掲載し、その広告収入により案内板の維持管理を行っています。		区民課管理係
23	指定管理の体育施設における、災害対応に関する協定に基づく、災害時における役割依頼と、常時の取組	<ul style="list-style-type: none"> ■災害時における役割を依頼 ・地域内輸送拠点 救援物資の受入、仕分整理、配送拠点 ・広域避難場所（都指定） 大規模火災等から身を守るため、一時的に避難するスペース。 ・遺体収容所 遺体の安置、検案、遺留品の保管、身元確認、納棺等行う拠点 ■平時の取組 周辺の町会・防災会・震災救援所の活動や防災訓練への参加・定期的な情報交換、周辺地域の事業者・商店会等との情報交換や災害対応の連携に関する事項 		スポーツ振興課施設管理係
24	防災兼用農業用井戸の整備促進	平常時は、農業用水として良質な農産物に利用でき、また災害時には、近隣住民の生活用水として活用できる防災兼用農業用井戸について、都および区より設置に係る費用の一部を支援し、整備促進を図ります。		産業振興センター 都市農業係
25	「地域のたすけあいネットワーク（地域の手）」	災害時に高齢や障害などにより自力では避難行動や避難生活が困難な方に対し、地域の方々により支援を行っていく仕組みです。災害時の支援を希望する区民の方に登録していただき、区が「登録者台帳」を作成します。登録者台帳は、平常時から地域の震災救援所運営連絡会、民生児童委員、警察署、消防署、消防団分団に提供し、安否確認など災害時の支援に役立てます。また、登録者の方を民生児童委員などが訪問して、一人一人について「個別避難支援プラン」を作成するとともに、緊急時に必要な支援内容などの情報を保管するための「救急情報キット」を配布し、災害時に活用します。	https://www.city.suginami.tokyo.jp/guide/kyu/kyu/sonae/1005251.html	保健福祉部管理課地域福祉推進担当
26	介護施設等防火設備等整備補助	防火安全対策、防犯対策の強化、老朽化に伴う大規模改修等及び新型コロナウイルス感染拡大防止対策により利用者の安全性の確保を図るため、介護施設等を運営する事業者に対し、防火設備整備、防犯共架設備整備、大規模修繕等及び新型コロナウイルス感染拡大防止対策設備の設置に係る経費の一部を補助します。		高齢者施策課施設整備推進担当
27	家具転倒防止器具の取付	災害に備えて、65歳以上の高齢者のみの世帯の方を対象に家具転倒防止器具の取り付けを無料で実施しています。（1世帯1回のみになります。）	https://www.city.suginami.tokyo.jp/guide/kou/reisha/enjo/1004641.html	高齢者在宅支援課高齢者見守り連携係
28	災害時透析医療救護に関する支援	災害時にかかりつけの透析医療機関が透析継続不能となった場合に、代替の透析医療を確保する支援を行います。災害時に透析患者の方が取るべき行動をまとめたパンフレットや透析支援申込書を配布しています。	https://www.city.suginami.tokyo.jp/guide/kyu/kyu/saigaiiryuu/1093709.html	健康推進課健康推進係
29	緊急医療救護所の整備	発災直後から超急性期（発災後72時間）の間は災害拠点病院および災害拠点連携病院等の敷地内に、トリアージおよび軽症者の治療を行う緊急医療救護所を開設します。緊急医療救護所の開設に協力する病院に対し、その運営に要する対象経費を支給します。	https://www.city.suginami.tokyo.jp/guide/kyu/kyu/hinanjo/1017296.html	健康推進課健康推進係

杉並区における防災・減災対策に係る主な取り組み等一覧（令和6年4月現在）

No.	取組み・事業名等	内容	区公式ホームページ等URL	所管部署
30	医療救護訓練等の実施	災害時緊急医療救護所の開設に協力する病院と合同で医療救護訓練を実施しています。その訓練に係る費用を一部負担しています。	https://www.city.suginami.tokyo.jp/guide/kyu/kyu/hinanjo/1017296.html	健康推進課 健康推進係
31	ペット避難場所設置資材の配備	ペットの同行避難に備え、震災救援所が開設される区内の小・中学校等の防災倉庫に、ペット避難場所を設置するための資材として、タープ Tent やブルーシートなどの物品を配備します。令和4年度から配備を開始し、令和8年度までに全65か所への配備を完了する予定です。		生活衛生課 管理係
32	ペット防災訓練等の実施	震災救援所運営連絡会からの要望に応じ、ペットに関連する防災セミナーや訓練等を実施します。		生活衛生課 管理係
33	保育施設に対する防災備蓄品等の購入支援等	防災備蓄品を購入した施設に対し、購入に要した費用の全部または一部を補助します。		保育課 保育施設給付係
34	耐震化支援事業	首都直下地震等の発生に備え、区では、昭和56年5月以前に建てられた建築物や、昭和56年6月から平成12年5月に建てられた木造住宅等を対象に耐震診断や耐震改修等のための費用の一部を助成しています。 また、大規模災害時に救急救命・消火活動や物資輸送に使用し、復旧・復興の役割を担う緊急輸送道路では、沿道建物が地震で倒壊し、道路を塞ぎ、避難や消火活動等を妨げることを防止するため、一定の要件に該当する建物の耐震化のための費用をさらに助成しています。	https://www.city.suginami.tokyo.jp/guide/su/mai/taishin/index.html	市街地整備課 耐震改修担当
35	ブロック塀等安全対策支援事業	大阪府北部地震では、ブロック塀の倒壊により死亡事故が発生しました。 区では、倒壊の危険があるブロック塀等の安全対策のため、道路に面した一定の要件に該当するブロック塀等の撤去及びそれに伴う軽量フェンス等の新設に要する費用の一部を助成しています。	https://www.city.suginami.tokyo.jp/guide/su/mai/burokkubeitokais/hujosei/1045001.html	市街地整備課 耐震改修担当
36	建築物不燃化助成	震災救援所（区立小中学校）周辺や、火災による延焼被害の拡大が懸念される木造住宅密集地域において、耐火性能の高い建物を新築する方に建築工事費の一部を助成します。	https://www.city.suginami.tokyo.jp/guide/ma/chi/mokuzou/1071386.html	市街地整備課 不燃化推進係
37	不燃化特区支援（除却・建替え助成）	震災時に大きな被害が想定される地域である不燃化特区において、老朽建築物の除却、不燃化建替えの費用の一部を助成します。	https://www.city.suginami.tokyo.jp/guide/ma/chi/mokuzou/1005073.html	市街地整備課 不燃化推進係
38	不燃化特区支援（専門家による無料相談）	震災時に大きな被害が想定される地域である不燃化特区において、建替えを検討されている方向けに、一級建築士・ファイナンシャルプランナー等の無料相談会を実施しています。	https://www.city.suginami.tokyo.jp/guide/ma/chi/mokuzou/1005073.html	市街地整備課 不燃化推進係
39	阿佐谷南・高円寺南地区の防災まちづくり	災害時の危険度が高い地域とされている阿佐谷南・高円寺南地区について、平成21年2月に「阿佐谷南・高円寺南地区防災まちづくり計画」を策定し、道路や公園の整備などを計画的かつ総合的に進めています。	https://www.city.suginami.tokyo.jp/guide/ma/chi/mokuzou/1005072.html	市街地整備課 不燃化推進係

杉並区における防災・減災対策に係る主な取り組み等一覧（令和6年4月現在）

No.	取組み・事業名等	内容	区公式ホームページ等URL	所管部署
40	方南一丁目地区の防災まちづくり	災害時の危険度が高い地域とされている方南一丁目地区地区について、令和6年7月に「方南一丁目地区防災まちづくり計画」の策定を目指しつつ、区民の方々と協力しながら、さまざまな防災・減災対策に取り組んでいます。	https://www.city.suginami.tokyo.jp/guide/machi/mokuzou/1057228.html	市街地整備課 不燃化推進係
41	無電柱化事業	無電柱化とは、道路の地下空間を活用して、電力線や通信線などをまとめて収容する電線共同溝などの整備による電線類地中化や、表通りから見えないように配線する裏配線などにより道路から電柱をなくすことです。道路の無電柱化は、「防災」「安全・快適」「景観・観光」の観点から推進しています。	https://www.city.suginami.tokyo.jp/_res/projects/default_project/_page_001/071/272/0001.pdf	土木計画課 施設整備グループ
42	地下調節池の整備	調節池は、川の氾濫による浸水被害を防ぐことを目的に、増水した水を一時的に貯留するため、川沿いの公園や道路の地下空間などを活用して造られた施設です。川の水位が一定以上になると、川と調節池をつなぐ堰（せき）から調節池に水が流入する仕組みとなっており、貯留した水は水位が下がった後、川に戻します。	https://www.kensetsu.metro.tokyo.lg.jp/jigyo/river/chusho_seibi/ike.html	土木計画課 土木調整グループ
43	善福寺川流域の浸水対策	都の「荒川水系 神田川流域河川整備計画（令和5年3月改定）」では、尾崎橋（五日市街道）から原寺分橋（女子大通り）間の善福寺川上流部において約30万立方メートル規模の調節池が必要とされています。区としても善福寺川上流部での浸水対策は喫緊の課題であり、都に対して浸水対策の早期実現を求めています。	https://www.city.suginami.tokyo.jp/guide/machi/chisui/zempukuiiga_washinsuitaisaku/index.html	土木計画課 土木調整グループ
44	水位センサー・河川ライブカメラの設置	IoT化した街路灯に河川監視カメラを設置し、区民が迅速な水害対応や避難行動を起こす際の判断に活用できるようリアルタイムで河川映像を配信しています。さらに、阿佐ヶ谷駅など水害発生地域においてIoT化した街路灯に冠水センサーを設置し、道路冠水状況を監視することにより迅速な水防対策の実施につなげています。	https://www.city.suginami.tokyo.jp/anken/saigai/hazardmap/kasenliye/index.html	土木計画課 土木調整グループ
45	土のう等の配備	区では水防活動に必要な土のうや排水ポンプなどの資機材を常備しています。さらに、区民の方が自由に持ち出せる土のうを水害発生地域などに「土のうストッカー」を設置しています。	https://www.city.suginami.tokyo.jp/shisetsu/bousai/dono/index.html	土木計画課 土木調整グループ
46	雨水流出抑制対策	区では、水害の軽減を図るため、総合治水対策の一環として、河川の改修や下水道の整備と合わせて、雨水の流出抑制対策を進めています。区有施設においては、浸透・貯留施設の設置等の対策をしています。	https://www.city.suginami.tokyo.jp/guide/machi/chisui/1005066.html	土木計画課 土木調整グループ
47	雨水浸透施設工事費の助成	杉並区では雨水浸透施設を設置していただく方に対して、工事費の一部を助成しています。	https://www.city.suginami.tokyo.jp/guide/machi/chisui/1005069.html	土木計画課 土木調整グループ
48	防水板設置工事費の助成	区内における家屋の浸水被害の防止または軽減を図るため、住宅の地下出入口などに防水板を設置する場合、工事費用の一部を助成します。	https://www.city.suginami.tokyo.jp/guide/machi/chisui/1005070.html	土木計画課 土木調整グループ
49	水害予防住宅 高床化工事の助成	台風や集中豪雨などにより、河川の氾濫や地盤の低い地域での床上浸水などの被害が発生するおそれのある地域の方に、家屋の浸水被害の防止または軽減を図るため、住宅などを高床にする工事費用の一部を助成します。	https://www.city.suginami.tokyo.jp/guide/machi/chisui/1005071.html	土木計画課 土木調整グループ

杉並区における防災・減災対策に係る主な取り組み等一覧（令和6年4月現在）

No.	取組み・事業名等	内容	区公式ホームページ等URL	所管部署
50	水害ハザードマップ	水害に対するリスクと避難に関する情報及び日頃の備えとして役立つ情報を区民等に提供するツールです。	https://www.city.suginami.tokyo.jp/anzen/saigai/hazardmap/1013470.html	土木計画課 土木調整グループ
51	橋梁の耐震補強等整備	橋梁の耐震補強等整備は、将来にわたり道路ネットワークの安全性、信頼性の確保の他、防災性、利便性、また景観形成などの都市環境の変化に伴う対応について強化及び向上を図ることを目的に行っています。	https://www.city.suginami.tokyo.jp/_res/projects/default_project/_page/001/013/937/kyoryohakusyo2022.pdf	土木計画課 施設整備グループ
52	主要生活道路	防災性、安全性を向上させるため道路拡幅を行う必要性が高い道路を優先整備路線として選定しております。また、現状の道路幅員において早期に安全対策を行う必要性が高い道路を安全対策路線として選定しております。これらの路線については、本方針の計画期間内に事業実施を目指すこととなっております。	https://www.city.suginami.tokyo.jp/guide/machi/douro/1032208.html	土木計画課 施設整備グループ
53	狭あい道路拡幅整備事業	この事業は、地域の防災・減災機能を向上させるため、また、日常生活における安全で快適な通行のために、建築主や土地所有者等の協力を得て、法令で定められた4メートルの幅まで道路を広げることを目的としています。 対象となる道路は、建築基準法第42条第2項の規定により指定された道です。	https://www.city.suginami.tokyo.jp/guide/suimai/ie/1004978.html	狭あい道路整備課 狭あい道路係
54	区立公園内の防災資器材格納庫の設置許可	杉並区立公園内の防災資器材格納庫設置に関する基準に基づき、公園施設設置許可申請を受け許可の決定を行います。		みどり公園課 管理係
55	接道部緑化助成	災害時に倒壊の恐れがある石塀・ブロック塀等を生けかきや植え込みにする接道部緑化に対する助成を行います。	https://www.city.suginami.tokyo.jp/guide/machi/midori/1005060.html	みどり公園課 みどりの事業係
56	防火樹林帯の配置	災害が発生したときの一時避難地となる公園の安全を確保するため、火災の延焼を防ぐ防火樹林帯で囲みます。		みどり公園課 公園整備係
57	防災設備の設置	公園の整備にあたり、近隣住民等の意見に応じて、災害時に活用できるかまどベンチや防災井戸などの配置を行います。		みどり公園課 公園整備係
58	防災訓練時の活用	みどり公園課で設置したかまどベンチの使用方法について、申し出に応じて訓練時に説明を行います。		みどり公園課 管理係
59	水害多発地域対策の推進（雨水浸透の強化）	雨水流出抑制対策として、雨水樹の浸透化を進めています。		杉並土木事務所

杉並区における防災・減災対策に係る主な取り組み等一覧（令和6年4月現在）

No.	取組み・事業名等	内容	区公式ホームページ等URL	所管部署
60	道路からの浸水対策（土のう設置）	大雨の際、区が管理している道路等からの浸水対策として、区民からの要望に土のうを貸与しています。		杉並土木事務所
61	太陽光発電システム及び定置用リチウムイオン蓄電池の導入に対する助成	非常用電源となる、太陽光発電システム及び定置用リチウムイオン蓄電池を導入した方に対し、導入に要した費用の一部を助成します。	https://www.city.suginami.tokyo.jp/guide/gomi/syouene/1004921.html	環境課温暖化対策係
62	自然循環式太陽熱温水器の導入に対する助成	停電時にもお湯を作り出すことができる、自然循環式太陽熱温水器を導入した方に対し、導入に要した費用の一部を助成します。	https://www.city.suginami.tokyo.jp/guide/gomi/syouene/1004921.html	環境課温暖化対策係
63	エコキュートの導入に対する助成	貯水機能のあるエコキュートを導入した方に対し、導入に要した費用の一部を助成します。	https://www.city.suginami.tokyo.jp/guide/gomi/syouene/1004921.html	環境課温暖化対策係
64	雨水タンクの購入に対する助成	雨水の流出を抑制する雨水タンクを購入した方に対し、購入に要した費用の一部を助成します。	https://www.city.suginami.tokyo.jp/guide/gomi/syouene/1004921.html	環境課温暖化対策係
65	V2Hの導入に対する助成	非常用電源となるV2Hを導入した方に対し、導入に要した費用の一部を助成します。 ※V2Hとは、自動車から家庭に給電ができ、非常用電源として活用できる設備です。	https://www.city.suginami.tokyo.jp/guide/gomi/syouene/1020141.html	環境課温暖化対策係
66	小学校の長寿命化改修 中学校の長寿命化改修	水害に備え、公立小中学校の校庭整備を行う際には、雨水貯留槽を設置します。		学校整備課 教育施設整備係
67	防災マニュアルミニブックの配布	平成23年3月11日に発生した東日本大震災を踏まえ、杉並区教育委員会では、平成24年3月に「杉並区立学校（園）における震災時対応及び防災対策の指針」を策定し、本指針に関する主な内容を広め、震災時の安全を図るため、『防災マニュアルミニブック』（小学校1年生・2年生用、3年生・4年生用、5年生・6年生用、中学生用、保護者用）を作成しています。 『防災マニュアルミニブック』には、震災時の対応の仕方や家族が参集する広域避難場所等を記載しており、ランドセルやかばん等の中に普段から携帯できるよう、A6版で作成しています。	https://www.city.suginami.tokyo.jp/seibi/abou/1021855/jigyo/1008217.html	済美教育センター教育指導係
68	地域の消防署等と連携した防災教育の実施	各学校における避難訓練や防災訓練の実施に際しては、地域の消防署等と連携した防災教育を実施しています。また、被災地で救援・復興活動に従事した消防署の職員等による講話や講演会も実施しています。	https://www.bousai.go.jp/kyoiku/keigen/torikumi/rkh21005.html	済美教育センター教育指導係
69	ババママ東京ぼうさい出前教室の実施	防災の専門家を派遣する「ババママ東京ぼうさい出前教室」について周知をすることで、子育て世代のグループが気軽に防災の知識や備えを学ぶことができるようにしています。	https://www.bousai.metro.tokyo.lg.jp/taisaku/topics/1000019/1023177/1023227.html	済美教育センター教育指導係

杉並区における防災・減災対策に係る主な取り組み等一覧（令和6年4月現在）

No.	取組み・事業名等	内容	区公式ホームページ等URL	所管部署
70	「行こう、学ぼう、防災体験」の実施	都内の防災体験施設で様々な防災体験を行うことで、防災意識を高め、家庭、地域、関係機関が連携した防災教育の推進が図れるよう、区立小学校の児童及びその保護者に対して、学校を通して周知をしています。 (1)東京消防庁都民防災教育センター ア 池袋防災館 イ 立川防災館 ウ 本所防災館 (2) 東京消防庁消防防災資料センター（消防博物館） (3) そなエリア東京（東京臨海広域防災公園） (4) しながわ防災体験館 (5) 東京都北区防災センター（地震の科学館） (6) 練馬区立防災学習センター	https://www.anzenedu.metro.tokyo.lg.jp/taiken/	済美教育センター教育指導係
71	関東大震災100年の小中学生への周知の実施	児童・生徒が防災イベントを通じて防災について自分事として考えるきっかけとなるよう、各種防災イベントについて、学校を通して児童・生徒及び保護者へ周知しています。	https://www.anzenedu.metro.tokyo.lg.jp/shinsai/fukko100/	済美教育センター教育指導係
72	「防災週間及び津波防災の日」周知の実施	防災教育デジタル教材「防災ノート～災害と安全～」、「関東大震災復興100年教材を活用した防災教育の推進について、都からの依頼に基づき各区立学校において実施しています。	https://www.anzenedu.metro.tokyo.lg.jp/shogaku/	済美教育センター教育指導係
			https://www.anzenedu.metro.tokyo.lg.jp/cyuko/	済美教育センター教育指導係
73	区立小学校における防災体験施設での体験活動	防災体験施設を活用した防災教育については、東日本大震災を受け、地震等の災害時に安全な行動ができるような態度を身に付けることをねらいとし、体験的な活動に積極的に取り組む必要性から、平成24年度より全区立小学校において第4学年以上のいずれかの学年で実施しています。	https://www.anzenedu.metro.tokyo.lg.jp/taiken/	済美教育センター教育指導係



↑二次元コード
区公式ホームページからもご覧いただけます。

震災救援所1箇所あたりの備蓄品一覧(基準値)

令和6年4月現在

No.	品名	基準値		No.	品名	基準値		No.	品名	基準値				
		数量	単位			数量	単位			数量	単位			
A・ 救援 所 運 営	1 震災救援所セット(初動4班セット) ※1 詳細は裏面	1	組	C・ 工 具 ・ 救 助 関 係	1 スタンドパイプセット (青色バック)	1	式	E・ 生 活 必 需 品 関 係	12 トイレトーパー(1箱48個入×4)	192	巻			
	2 ボランティア腕章	200	個		2 救助工具セット ※3 内訳は裏面参照	1	式		13 紙おむつ(大人用M/パンツ180枚入/パンツ192枚入)	各1	袋			
	3 震災救援所用ベスト	50	着		3 ロープ(2巻1組)	2	巻		14 紙おむつ(子供Sテープ82枚入)	1	袋			
	4 ヘルメット	2	個		4 はしご	1	台		15	紙おむつ(子供Mテープ128枚入/パンツ116枚入)	各1	袋		
	5 台車	1	台		5 軍手	480	双			紙おむつ(子供Lテープ108枚入/パンツ88枚入)	各1	袋		
	6 防水シート(ブルーシート)(1.5間×2間)(2間×3間)	各50	枚		6 防塵マスク	150	枚			生理用品(1,080枚入)	1	箱		
	7 要配慮者用防水シート(オレンジシート)(2間×3間)	5	枚		7 防塵メガネ	10	個		洗い桶	100	個			
	8 要配慮者用テント(W2m×D2m×H2m)	1	張		8 担架	10	台		16 石けん(1箱200個入)	200	個			
	9 ワンタッチ式テント(W1.2m×D1.2m×H1.8m)	2	張		9 万能担架	2	台		17 ハンドソープ(250ml)	25	本			
	10 テント型プライベートルーム(W1.8m×D1.8m×H2.2m)	3	張		10 レスキューキャリーマット	5	組		18 マンホールトイレ和式(組立式テント付)	10	台			
	11 リヤカー	4	台		11 おんぶ紐	5	本		19 マンホールトイレ洋式	5	台			
	12 テント(ジャバラタイプ)(3.6m×2.4m)	2	張		12 車いす(ノーパンクタイヤ)	2	台		20 ペール缶トイレセット(ワンタッチ式テント付)	3	セット			
	13 簡易間仕切り(1セット:4畳半×10部屋)	4	セット		13 松葉杖	5	組		21 簡易トイレ(プラダン組立式)	2	台			
	14 間仕切り(4部屋×1セット)	2	セット		14 応急救護セット	1	組		22 洋式便器セット(収便袋10枚、受けバッグ1個)	20	セット			
	15 ストーパー式(灯油仕様)	1	式		15 聴覚障害者対応セット※4 内訳は裏面参照	1	組		23 簡易トイレ(和式便器へセットし洋式にする)	5	台			
	16 災害用特設公衆電話(NTT)	3	台		16 特殊救急収納袋(遺体収納袋)・遺体防腐剤	各5	セット		24 収便袋	3,300	枚			
	17 戸別受信機	1	セット		17 三脚(アルミ)	2	台		25 ゴミ袋(45L/90L)	各500	枚			
	18 USB充電器(ACアダプタ、ケーブル付)	3	個		18 けん引式車椅子補助装置	1	台		26 中身が見えないビニール袋					
	19 アンブルボード	2	台		19 コードリール	3	組		27 蓋付バケツ(20L)	20	個			
B・ 食 品 ・ 飲 料 水 関 係	1 クラッカー(1箱70食入り)	3,500	食	D・ 照 明 器 具 ・ 電 源 関 係	2 投光器(頭・三脚セット)	3	組	F・ 燃 料 関 係	28 トイレ清掃セット	1	式			
	2 ライスクッキー(アレルギー対応食 1箱40食入り)	320	食		3 懐中電灯(単三×2本)	50	個		29 マスク(1,000枚は真空包装)	2,000	枚			
	3 アルファ米 個食用(アレルギー対応食 五目ご飯 1箱50食入り)	3,200	食		4 LED防水ヘッドライト(単三×2本)単三電池2本付き	20	個		30 女性用備蓄セット ※5 内訳は裏面参照	1	セット			
	4 おかゆ(アレルギー対応 ほたて貝柱 1箱30食入り)	210	食		5 ランタン(単三×4本)	50	個		1 ライター	20	本			
	5 味噌汁(1箱200食入り)	1,400	食		6 ラジオ(単三×2本)単三電池2本付き	10	台		固形燃料(ヘキサクック)	36	個			
	6 食料用保存水(1箱 2L 6本入り)	384	本		7 乾電池(単三)	450	本		くん薪(5kg×4箱)	1	箱			
	7 ミネラルウォーター(1箱 2L 6本入り)	1,800	本		8 バルーン投光機	1	台		2 ガスボンベ(コンロ120・発電機30)	150	本			
	8 粉乳(らくらくキューブ アレルギー非対応)	192	食		9 バルーン投光機用発電機(青色)	1	台		3	ガソリン1缶缶詰 (学校倉庫30缶+災害備蓄倉庫14缶)	44	缶		
	9 粉乳(アレルギー対応ミルク800g)	1	缶		10 小型発電機(緑色)	1	台			4	灯油缶詰(ストーブ用) (学校倉庫30缶+災害備蓄倉庫30缶)	60	缶	
	10 粉乳用ほ乳びん	30	本		11 発電機(ガスボンベ式)(白色)	2	台		5 プロパンガス		1	本		
	11 液体ミルク(1缶200ml) ※2 詳細は裏面参照	40	缶		12 大型発電機(青or赤色)	1	台		○帰宅困難者対応拠点7校(杉一・杉四・杉十・桃一・桃二・桃三 ・阿佐谷中)にはクラッカー各700食を別枠として備蓄 ○その他に接骨セット(健康推進課管轄)、口ベツ用備蓄(生活衛生課管轄)あり ○B・3「アルファ米 個食用」、B・4「おかゆ」は令和4~7年度で順次入替 ○太陽光発電設備未設置校にポータブル蓄電池を3台ずつ配備(R4年度からR6年度) 凡例: ● : R6年度新規備蓄品 ■ : R6年度から数量が変更となる備蓄品 ▲ : R6年度中に廃止する備蓄品 ○備蓄品の総数:105アイテム					
	12 液体ミルク用ほ乳びん(使い捨て)	40	個		E・ 生 活 必 需 品 関 係	1 靴袋	1,000							枚
	13 わりばし	5,000	膳			2 土のう袋(マンホールトイレ重り用)	50							枚
14 炊飯器具(大釜・カマド・バーナー)	2	セット	3 毛布	800		枚								
15 カセットコンロ	20	台	4 不織布毛布	400		枚								
16 やかん	20	個	5 エアーマット	400		枚								
17 ラップ	50	本	6 救急シート	100		枚								
18 金属バケツ	30	個	7 使い捨てカイロ	1,920		個								
19 給水袋(5L 50個、6L 50個)	100	個	8 タオル	600		枚								
20 ポリコップ	4,000	個	9 ウェットティッシュ	1,000		個								
21 受水槽セット	1	式	10 ポケットティッシュ	2,000		個								
22 応急給水セット(黄色バック)	1	式	11 箱ティッシュ(1箱50個入×10)	500		個								

※1 震災救援所セット(初動4班セット)

避難者対応班セット(主な役割:避難者誘導・受付)

品名	数量
1 誘導灯	3本
2 誘導チョッキ	3着
3 メガホン	10個
4 トランジスターメガホン(単三電池12本付)	2台
5 リーフレットファイル(マニュアル)	1冊
6 ノート(記録用)	3冊
7 パウチ①(トイレルール)	5部
8 パウチ②(初動対応アナウンス)	2部
9 避難者登録カード	100部

施設の安全点検班セット(主な役割:施設点検)

品名	数量
1 建物点検用LEDライト(単一電池4本付き)	2台
2 立入禁止テープ	2巻
3 トラロープ 100m	1巻
4 トラロープ 20m	5巻
5 簡易工具セット ★1内訳は右記参照	1個
6 リーフレットファイル(マニュアル,安全点検チェックリ)	1冊
7 ノート(記録用)	3冊

総括班セット(主な役割:情報集約・災対本部連絡)

品名	数量
1 震災救援所垂れ幕	1枚
2 腕章	24枚
3 文具セット ★2内訳は右記参照	1式
4 布粘着テープ	10巻
5 多言語表示シート ◎対応言語は下記参照	1冊
6 トランシーバー	3台
7 携帯電話充電器(手動式)	1台
8 携帯電話充電器(電池式)	5台
9 携帯電話充電器(USB式6個口)	2個
10 電源タップ	2個
11 リーフレットファイル(マニュアル)	1冊
12 ノート(記録用)	3冊
13 ホワイトボードシート	1個
14 ホワイトボードシート用ペン(黒・赤・青)	各3本
15 『痴漢は犯罪です!』ポスター(A3サイズ)	1部

◎中国語、韓国語、英語、スペイン語、ポルトガル語、タガログ語、タイ語、ロシア語、インドネシア語、ベトナム語、ミャンマー語、ネパール語

衛生班セット(主な役割:感染症対策)

品名	数量
1 感染症対策セット ★3内訳は右記参照	1式
2 リーフレットファイル(マニュアル,食中毒予防ハンドブック)	1冊
3 ノート(記録用)	3冊

★1 簡易工具セット内訳

品名	数量
1 モンキーレンチ/150mm	1本
2 ネールハンマー	1本
3 万能ハサミ	1本
4 ウォーターポンプブライヤー/235mm	1本
5 ラジペンチ/150mm	1本
6 コンベックス/3m	1個
7 ドライバー/75,100,150mm,-6×125mm	4本
8 スタビードライバー/38mm	1本
9 カッター	1本
10 六角棒レンチ/1.5,2.2,2.5,3,4,5,6mm	7本
11 精密ドライバー	3本

★2 文具セット内訳

品名	数量
1 電卓	2台
2 マジック	20本
3 カッターナイフ	5本
4 セロテープ	2本
5 はさみ	2丁
6 鉛筆	2打
7 鉛筆削り	2個
8 災害備蓄倉庫鍵	1式

★3 感染症対策セット内訳 ※一部衛生班セット外にあり

品名	数量
1 フェイスシールド	230個
2 ゴム手袋(M300双、L200双)	500双
3 除菌消臭用漂白剤(1000ml)	2本
4 手指消毒剤(800ml)	18本
5 感染症対策除菌消臭剤(250ml)	4本
6 防護服セット	1式
7 医療用ガウン	250着
8 非接触式電子温度計保管場所A3パウチ	1枚
9 非接触式電子温度計(単三電池仕様)	2本
10 非接触式電子体温計(単四電池仕様)	1本
11 接触式電子体温計	5本
12 養生テープ	1個

※2 液体ミルクについて

・備蓄場所:区内5カ所の災害備蓄倉庫内冷蔵庫(阿佐谷南・井草・高井戸・善福寺第二・和田第二)

- ・常温(25℃以下)保管必須
- ・上記5カ所に持ち運び用クーラーボックスあり(各1個)
- ・各冷蔵庫に蓄電池を設置
⇒停電後、約72時間電源を確保

※3 救助工具セット内訳

品名	数量
1 スコップ(角)	5本
2 スコップ(剣)	5本
3 トビクチ	10本
4 カケヤ	10本
5 ツルハン	10本
6 大型バール	10本
7 大型ハンマー	10本
8 カナテコ	10本
9 オノ	10本
10 折込のこぎり	10本
11 油圧ジャッキ(赤ケース)	1台

※4 聴覚障害者対応セット内訳

品名	数量
1 用紙(A4)	500枚
2 ファイル(A4)	2個
3 スケッチブック(A3)	5冊
4 ボールペン黒(1.0mm)	10本
5 油性ペン黒	4本
6 ホワイトボード(A3無地)	4個
7 ホワイトボードマーカー(黒)	5本
8 軍手	3双
9 緑色バンダナ(聴覚障害者用)	5本
10 黄色ゼッケン(ボランティア用)	5着
11 クリップボード	4枚
12 ヘッドライト	2個
13 暗闇で光る手話手袋	2組

※5 女性用備蓄セット内訳

品名	数量
1 防犯ブザー	900
2 メイク落とし	900
3 生理用品用ゴミ袋	300