

区からのお知らせ

SUGINAMI INFORMATION

保険・年金

国民年金保険料の学生納付特例制度

20歳以上の学生で本人の前年の所得が一定額以下の場合は、申請により在学中の国民年金保険料の納付が猶予されます。

申請は、マイナポータルや郵送のほか、杉並年金事務所・国保年金課国民年金係（区役所中棟2階）でも手続きできます。6年度に学生納付特例が承認された方には、3月下旬に日本年金機構からはがきの申請書を発送します。マイナポータルをねんきんネットと連携している方には、マイナポータルにお知らせが届きますのでご確認ください。

申請を行わずに国民年金保険料を未納のままにしておくと、将来受け取る年金額が少なくなるほか、障害基礎年金・遺族基礎年金を受け取れなくなる場合があります。

☎杉並年金事務所 ☎3312-1511、国保年金課国民年金係

生活・環境

「ごみと資源の分け方・出し方」の配布

2月に、7年度版収集カレンダー「ごみと資源の分け方・出し方」を全世帯に配布しました。7年度の表紙は、桃色です（右下図参照）。配布漏れがあった場合は、3月31日までにフットワークス ☎6279-2397（午前9時～午後5時〈土・日曜日、祝日を除く〉）へご連絡ください。

☎ごみ減量対策課、杉並清掃事務所 ☎3392-7281、同事務所方南支所 ☎3323-4571、同事務所高円寺車庫 ☎3317-6771



子育て・教育

子・青医療証の発送

⑧医療証（乳幼児医療証）をお持ちで4月から小学校へ入学する新1年生の保護者宛てに⑦医療証（義務教育就学児医療証）を、⑨医療証をお持ちで3月に中学校を卒業する子どもの保護者宛てに⑥医療証（高校生等医療証）を、3月下旬に発送します。医療証の切り替えに伴う手続きは不要です。

なお、3月中に区外へ転出した場合は対象になりません。届いた医療証は返還してください。

☎子ども家庭部管理課子ども医療・手当係

健康・福祉

保健福祉サービス苦情調整委員制度

保健福祉サービスについて、本人・配偶者・親族などが苦情を申し立てることができます（1年以上前の出来事、裁判で係争中または判決などのあった事項、議会に請願・陳情を行っている事項、医療行為に関する事項を除く）。

同委員と面談の上、苦情申立書を提出してください。

◆苦情調整委員相談日

相談は、3名の委員が交替で行います。

☎3～6月の相談日（月3回）=3月4日(火)・13日(木)・26日(水)、4月1日(火)・9日(水)・17日(木)、5月8日(木)・14日(水)・22日(木)、6月3日(火)・11日(水)・19日(木)▶受け付け=午後1時30分～4時 ☎保健福祉部管理課（区役所西棟10階）☎☎電話または直接、同課保健福祉支援担当 ☎1人1時間

施設情報

高円寺駅前図書サービスコーナーの休止

ゆうゆう高円寺南館内（高円寺南4-44-11）への移転準備のため、3月31日(月)から当面の間休止します。再開日は決まり次第、「広報すぎなみ」や区ホームページでお知らせします。

☎中央図書館企画運営係 ☎3391-5754

採用情報 ※詳細は、区ホームページ参照。

区立児童館等会計年度任用職員（臨時）

☎児童の指導補助ほか▶登録期間=申し込みから1年

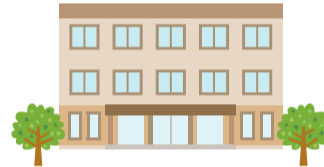
間▶勤務期間=1・2カ月（勤務日は応相談）▶勤務日時=月16日以内（1日7時間45分）または月20日以内（1日2～6時間）。午前8時～午後7時15分のうち勤務場所の指定する時間▶勤務場所=区立児童館、学童クラブ、子ども・子育てプラザ▶報酬=時給1525円。保育士・教諭・社会福祉士資格取得者または関連学部（心理・教育・社会・福祉・児童）卒業時給1609円 ☎申込書類（区ホームページ同案内から取り出せます）を、児童青少年課管理係（〒167-0051荻窪1-56-3児童青少年センター内）へ郵送・持参 ☎同係 ☎3393-4760 ☎学校休業期間（春・夏・冬）のみを希望する方も要登録。区役所関係の会計年度任用職員経験者は職歴に記入。継続して登録を希望する場合は再度応募が必要。欠員が生じた場合などに書類審査・面接により決定

募集します

すだちの里すぎなみ入所希望者

すだちの里すぎなみ（今川2-14-12）は、地域生活移行型の障害者支援施設です。利用者は、地域生活に向けた訓練などを行います。入所後は、地域生活が可能になった方から区内のグループホームなどへ順次移行していきます。

☎募集人数=若干名 ☎対女性 ☎申込書類（障害者施策課障害福祉サービス係〈区役所東棟1階〉・杉並福祉事務所で配布。区ホームページ同案内からも取り出せます）を、同係へ郵送・持参/申込期限=3月14日（消印有効）☎入所希望者の募集=同係▶入所希望者の推薦=障害者生活支援課管理係



その他

宝くじの助成制度でみこし・ひき太鼓を整備

自治総合センターが宝くじの受託事業収入を財源として実施している「コミュニティ助成」制度を活用し、上井草自治会のみこし・ひき太鼓の修繕に対して助成しました。この制度は、コミュニティー活動の促進と健全な発展を図るとともに、宝くじの社会貢献広報を目的としています。

☎地域課

各種相談

内容	日時・場所・対象・定員ほか	申し込み・問い合わせ
住まいの修繕・増改築無料相談★	☎時月・金曜日▶受け付け=午後1時～3時45分 ☎場区役所1階ロビー	☎東京土建杉並支部 ☎3313-1445、区住宅課
住宅の耐震無料相談会・ブロック塀無料相談会★	☎時3月12日(水)午後1時～4時 ☎場区役所1階ロビー ☎他図面などがある場合は持参。ブロック塀無料相談会は、ブロック塀の現況写真などを持参	☎市街地整備課耐震改修担当
マンション管理無料相談	☎時3月13日(木)午後1時30分～4時30分 ☎場区役所1階ロビー ☎対区内在住のマンション管理組合の役員・区分所有者ほか ☎定3組（申込順）	☎杉並マンション管理士会ホームページから申し込み。または申込書（区ホームページ同案内から取り出せます）を、同会事務局 ☎3393-3652へファクス ☎同会事務局 ☎3393-3680、区住宅課空家対策係
行政相談★	☎時3月14日(金)午後1時～4時 ☎場区政相談課（区役所東棟1階）☎国の仕事など（年金・福祉・道路など）の苦情・相談 ☎他関係資料がある場合は持参	☎区政相談課
書類と手続き・社会保険に関する相談会★	☎時3月14日(金)午後1時～4時 ☎場区役所1階ロビー ☎他関係資料がある場合は持参	☎東京都行政書士会杉並支部 ☎0120-567-537、東京都社会保険労務士会中野杉並支部 ☎6825-2774、区政相談課
弁護士による土曜法律相談	☎時3月15日(土)午後1時～4時 ☎場相談室（区役所西棟2階）☎定12名（申込順）☎他1人30分	☎電話で、専門相談予約専用 ☎5307-0617（午前8時30分～午後5時）。または直接、区政相談課（区役所東棟1階）/申込期間=3月10日～14日 ☎同課
建築総合無料相談会・ブロック塀無料相談会★	☎時3月18日(火)、4月1日(火)午後1時～4時 ☎場区役所1階ロビー ☎他図面などがある場合は持参。ブロック塀無料相談会は、ブロック塀の現況写真などを持参	☎東京都建築士事務所協会杉並支部 ☎6276-9208、区市街地整備課耐震改修担当
専門家による ^{あきや} 空家等総合無料相談	☎時3月21日(金)午前9時20分・10時15分・11時10分 ☎場①オンラインで実施②住宅課（区役所西棟2階）☎対区内の空き家などの所有者ほか（親族・代理人を含む）☎定各1組（申込順）☎他1組45分	☎申込書（区ホームページ同案内から取り出せます）を、住宅課空家対策係 ☎5307-0689へ郵送・ファクス/申込期限=①3月11日②19日 ☎同係

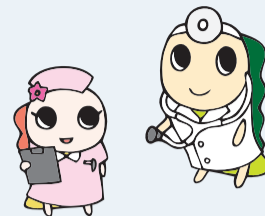
※★は当日、直接会場へ。

凡例 ☎日時 場場所 内内容 師講師 対対象 定定員 費参加費（記載のないものは無料） ☎申し込み（記載のないものは直接会場へ）
☎問い合わせ ☎他その他 ☎Eメールアドレス ☎HPホームページアドレス

母子健康手帳をご確認ください

3月1日～7日は子ども予防接種週間です

以下の対象年齢を参考に、母子健康手帳で接種履歴をご確認ください。
子どもの健康を守るため、また、他者への感染を防ぐためにも、予防接種を受けましょう。



◆定期予防接種（自己負担なし）

種類	回数	対象年齢など（法律で定められた期間）
ロタウイルスワクチン	1価	2回 出生6週0日後～24週0日後（初回接種推奨は出生14週6日後まで）
	5価	3回 出生6週0日後～32週0日後（初回接種推奨は出生14週6日後まで）
B型肝炎ワクチン	3回	1歳になるまで
Hib（ヒブ）ワクチン	各4回	生後2カ月～5歳になるまで
小児用の肺炎球菌ワクチン		※接種開始月齢によって接種回数異なります。
DPT-IPVワクチン （4種混合／ジフテリア・百日せき・破傷風・ポリオ）	各4回	生後2カ月～7歳6カ月になるまで
DPT-IPV-Hibワクチン （5種混合／ジフテリア・百日せき・破傷風・ポリオ・ヒブ）		
BCG（結核）ワクチン	1回	1歳になるまで
MR（麻しん・風しん混合）ワクチン	第1期	生後12カ月～2歳になるまで
	第2期	各1回 小学校就学前1年間 （6年度の対象者は平成30年4月2日～31年4月1日生まれ〈令和7年3月31日まで接種可〉）
水痘（水ぼうそう）ワクチン	2回	生後12カ月～3歳になるまで
日本脳炎ワクチン	第1期	3回 生後6カ月～7歳6カ月になるまで （平成7年4月2日～19年4月1日生まれの方は、20歳の誕生日の前日まで接種可）
	第2期	1回 9～13歳になるまで （平成7年4月2日～19年4月1日生まれの方は、20歳の誕生日の前日まで接種可）
DTワクチン（2種混合／ジフテリア・破傷風）	1回	11～13歳になるまで
HPV（ヒトパピローマウイルス）感染症ワクチン	3回	小学6年生～高校1年生に相当する年齢の女子 （平成9年4月2日～21年4月1日生まれの女性で令和4年4月1日～7年3月31日にHPV感染症ワクチンを1回以上接種した方は、残りの回数を8年3月31日まで接種可）

◆任意予防接種（一部自己負担あり）

種類	回数	助成額	対象年齢
おたふくかぜワクチン	1回	4000円	1歳～小学校就学前

- ・医療機関が定める料金から、区の助成額を差し引いた金額をお支払いください。
- ・費用助成を受けられる「予防票」は、契約医療機関（区ホームページ参照）にあります。

圏杉並保健所保健予防課保健予防係 ☎3391-1025

交換申請はお早めに

長寿応援ポイントシールの有効期限をご確認ください



4年度長寿応援ポイントシールの有効期限は3月31日です。4月1日以降は交換ができませんので、早めにゆうゆう館・コミュニティふらっと・高齢者施策課（区役所東棟1階）で、区内共通商品券などへの交換申請をしてください。

また4月から、年間の付与・交換ポイント数の上限が引き下げになるなど、制度を変更しました。詳細は、区ホームページ（上2次元コード）をご覧ください。

- ・有効期限は、長寿応援ポイントシールの下部に書いてあります（下図参照）。
- ・ポイント交換は、25ポイントから可能です。



圏高齢者施策課長寿応援ポイント担当 ☎5307-0795

税務署からのお知らせ

所得税・贈与税・消費税の確定申告期限が迫っています



確定申告期限

所得税・贈与税=3月17日 ▶ 消費税=3月31日（いずれも申告義務のない方が行う還付申告は5年間提出可）

圏受け付け=午前8時30分～午後4時 ▶ 相談時間=午前9時15分～午後5時（土・日曜日、祝日を除く。3月2日(日)は開設） 圏杉並税務署（成田東4-15-8）、荻窪税務署（荻窪5-15-13）

申告書作成会場への入場には、入場整理券が必要です。各会場で当日配布するほか、来場希望日10日前～2営業日前に国税庁公式LINE（右2次元コード）から事前に発行することができます。



圏国税相談専用 ☎0570-00-5901、杉並税務署 ☎3313-1131、荻窪税務署 ☎3392-1111 圏車での来場不可

※申し込みは、開始日の記載がない場合は「広報すぎなみ」の発行日からとなります。
※申込期限に(消印有効)の記載がない場合は必着です。
※紙面上では市外局番「03」の表記を省略しています。

引っ越しの手続きはお近くの区民事務所をご利用ください



3・4月は、引っ越しの手続きなどの増加により、区役所（区民課区民係）の窓口が大変混み合います。混雑を避けるため、近くの区民事務所をご利用ください。

——問い合わせは、区民課区民係、区民事務所へ。

● **区民事務所** 受付日時 月～金曜日=午前8時30分～午後5時（水曜日は7時まで）▶第2・4土曜日=午前9時～午後5時（祝日を除く）

井草区民事務所



下井草4-30-2
☎3394-0461

高円寺区民事務所



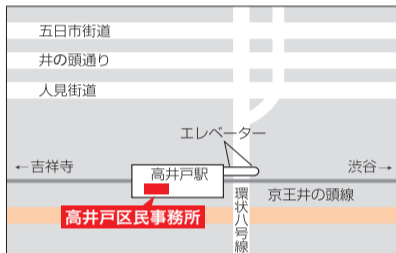
梅里1-22-32セシオン杉並1階
☎3317-6560

永福和泉区民事務所



和泉3-8-18永福和泉地域区民センター3階☎5300-9310

高井戸区民事務所



高井戸西2-1-26京王リトナード高井戸2階☎3333-5395

荻窪区民事務所



上荻1-2-1Daiwa荻窪タワー2階☎3392-8846

西荻区民事務所



西荻南3-5-23
☎5344-3030

● 区役所（区民課区民係）

受付日時 月～金曜日=午前8時30分～午後5時▶第1・3・5土曜日=午前9時～午後5時（祝日を除く）

場所 阿佐谷南1-15-1

問い合わせ 3312-2111（代表）

各区民事務所は
3月29日(土)に
臨時開庁します。
ぜひご利用ください。



窓口混雑予想カレンダー

区民課区民係・区民事務所の窓口混雑予想カレンダーを、区ホームページ（右2次元コード）で公開しています。
・午前11時～午後2時、月・金・土曜日は混雑します。
・火～木曜日の午前は、比較的空いています。



混雑状況をリアルタイムでお知らせしています

区民課区民係の混雑状況、書類発行の完成状況を「受付・交付窓口情報案内」（右2次元コード）で公開しています。



● 住民登録の届け出

届け出には、届け出にきた方の運転免許証など、本人確認ができる書類の提示が必要です。土曜日は、取り扱いできない事務があります。事前にご確認ください。

種類	期間	必要書類
転入届（新たに区内に住所を変更した）	新しい住所に住み始めてから14日以内	<ul style="list-style-type: none"> ● 前住所地の区市町村が発行した転出証明書または転出届の処理がされたマイナンバーカード・住民基本台帳カード ● 国外から転入する方=パスポート・帰国日が分かる書類。杉並区が本籍でない方は戸籍謄本・戸籍の附票 ● 中長期在留者=在留カード ● 特別永住者=特別永住者証明書
転居届（区内で住所を変更した）		<ul style="list-style-type: none"> ● マイナンバーカードまたは住民基本台帳カード ● 杉並区発行の保険証・健康保険資格確認書など ● 中長期在留者=在留カード ● 特別永住者=特別永住者証明書
転出届（区外に住所を変更する）	転出日の前後14日以内	<ul style="list-style-type: none"> ● 杉並区発行の保険証・健康保険資格確認書など
世帯変更届（世帯・世帯主に変更があった）		
外国人住民のみ	住所を有する者が中長期在留者になった	<ul style="list-style-type: none"> ● 在留カード
	世帯主との続柄の変更をする	<ul style="list-style-type: none"> ● 世帯主との続柄を証明する文書とその日本語訳文

※中長期在留者・特別永住者は、届け出の内容により、世帯主との続柄を証明する文書が必要になる場合があります。

引っ越しワンストップサービス

マイナンバーカードをお持ちの方は、マイナポータルから転出の届け出ができます。詳細は、区ホームページ（右2次元コード）をご覧ください。



証明書コンビニ交付サービス

マイナンバーカードなどをお持ちの方は、住民票の写しなど一部の証明書を、コンビニエンスストアのマルチコピー機から取得できます。詳細は、区ホームページ（右2次元コード）をご覧ください。



令和6年度物価高騰対策支援給付金（3万円）の申請はお済みですか？



6年11月22日に閣議決定された国の総合経済対策に基づく低所得世帯への支援として、6年度住民税非課税世帯に対し、物価高騰対策支援給付金（3万円）を支給しています。また、その支給対象世帯のうち、子育て世帯に対して加算金（児童1人当たり2万円）を支給します。詳細は、区ホームページ（右上2次元コード）をご覧ください。

— 問い合わせは、杉並区物価高騰対策支援給付金コールセンター☎0120-378-233（午前8時30分～午後5時15分〈土・日曜日、祝日を除く〉）へ。

対象世帯・支給金額

- ①世帯全員の令和6年度住民税が非課税である=1世帯当たり3万円（1世帯1回限り）
- ②①を受給し、かつ18歳以下の児童を扶養している=児童1人当たり2万円（世帯ごとに支給）

手続き

- ①手続きが必要な世帯には、世帯主宛てに確認書または申請書を同封したお知らせを発送しました。必要事項を書いて、申請期限までに郵送してください。また、特設ホームページ（区ホームページ同案内にリンクあり）からも申請できます。
- ②原則、手続きは不要です。3月3日から順次対象世帯の世帯主宛てに「支給のお知らせ」を発送するとともに、①を受給した口座へ振り込みます。ただし、6年12月14日以降に生まれた児童がいる世帯や、扶養している児童が別世帯にいる場合などは、申請書（区ホームページ同案内で3月3日から取り出せます）に必要事項を書いて、申請期限までに郵送してください。3月3日から特設ホームページ（区ホームページ同案内にリンクあり）でも申請できます。また、確認書が届いた世帯主は必要事項を書いて、申請期限までに郵送してください。

申請期限 4月30日（消印有効）

都市型軽費老人ホームマイルドハート西荻の開設

都市型軽費老人ホームは、身体機能の低下などにより一人暮らしを続けることが不安な方を対象とした施設です。高齢者ショートステイマイルドハート西荻の一部を、4月1日から都市型軽費老人ホームとして開設します。詳細は、鶴足津福祉会ホームページ（右2次元コード）をご覧ください。

— 問い合わせは、都市型軽費老人ホームマイルドハート西荻・西山☎3390-2831へ。

住所 西荻北1-19-9 **対象** 区内在住で60歳以上の方ほか

☎募集人数=19名 ☎入所説明会を3月9日(日)に実施（事前申込制）



区ホームページに掲載するバナー広告の募集

区ホームページを1月20日に全面リニューアルし、見やすくシンプルなデザインに刷新しました。新しくなった区ホームページに掲載するバナー広告を募集します。詳細は、区ホームページ（右2次元コード）をご確認ください。— 問い合わせは、広報課広報係へ。

☎掲載料=月1枠2万円▶規格=GIFまたはJPG。縦60ピクセル×横120ピクセル。4キロバイト以下▶掲載位置=トップページ下部▶その他=毎月5日までの申し込みで翌月1日からの掲載 ☎申込書（区ホームページ同案内から取り出せます）に広告原稿案を添えて、広報課広報係☎3312-9911☒koho-suginami@city.suginami.lg.jpへ郵送・ファクス・Eメール・持参



＼ あなたの知りたい情報を受け取れます！ /

杉並区公式LINEをご利用ください

杉並区公式LINEでは、安全・安心、子育て、イベントなど、知りたい情報を受信設定することで、利用者の設定に応じたお知らせが届くセグメント配信を行っています。ぜひご利用ください。

— 問い合わせは、広報課戦略的広報推進担当へ。

●杉並区公式LINE ★アカウント名=杉並区 ★ID=@suginamicity



▲杉並区公式LINE

友だち追加はこちらから！

利用方法



①杉並区公式LINEのトーク画面を開き、「受信設定」を押す。



②受信を希望する情報を選択し、「設定」を押す。