

# 広報すぎなみ

# Suginami



みどり豊かな 住まいのみやこ

2/1  
令和7年(2025年)  
No.2397

## 今号は区内全世帯に 配布しています

区の広報紙「広報すぎなみ」は、主に新聞折り込みでお届けしていますが、2月1日号は新聞購読の有無にかかわらず区内全世帯に配布しています。  
※2月15日号からは通常どおり新聞折り込みで配布します。

☎全戸配布に関する問い合わせは、全戸配布コールセンター☎5389-0787（2月13日までの午前9時～午後5時〈8日・9日を除く〉）、広報課 ☎委託事業者=フットワークス

特集は、6・7面をご覧ください

すっきりとしたデザインに！



## 特集

### あなたの知りたい情報をより見つけやすく！ 区ホームページなどをリニューアルしました





# 区からのお知らせ

## SUGINAMI INFORMATION

### 保険・年金

#### 保険料の免除・猶予期間がある方の追納制度

国民年金保険料の免除(全額・一部)や納付猶予・学生納付特例の承認を受けた期間があると、保険料を全額納めた場合と比べて、老齢基礎年金の年金額が少なくなります。しかし、これらの期間の保険料は10年以内であれば、さかのぼって納めること(追納)で、年金額を増やすことができます。

保険料を追納する場合は、杉並年金事務所へお申し込みください(郵送可)。承認されると、通知書と納付書が発送されます。また、納めた保険料の全額は税法上の社会保険料控除の対象となります。

なお、免除などの承認を受けた期間の翌年度から起算して3年度目以降に保険料を追納する場合は、経過期間に応じた加算額が当時の保険料額に上乘せされます。また、承認を受けた期間のうち、原則、古い期間分からの納付になります。

☎杉並年金事務所 ☎3312-1511

### 健康・福祉

#### HPV感染症予防接種 接種期間の延長

平成9年4月2日～21年4月1日生まれの女性で、令和4年4月1日～7年3月31日にHPV感染症予防接種を1回以上接種した方は、残りの回数の接種期間が8年3月31日まで延長されます。

☎杉並保健所保健予防課 ☎3391-1025

### 施設情報

#### 中央図書館の臨時休館

特別整理(蔵書点検)などを行うため、3月5日(水)～14日(金)は臨時休館します。臨時休館中、当該図書館の本などは通常どおり予約できますが、貸し出しま

でに時間がかかる場合があります。

☎中央図書館 ☎3391-5754

### 採用情報 ※詳細は、募集案内参照。

#### 会計年度任用職員

- 勤務期間は、5回まで更新可。
- 応募書類は返却しません。

#### 区立小学校 エデュケーション・アシスタント

☎小学1～3年生のいずれかの学年を補佐する副担任相当の業務 ▶勤務期間=4月1日～8年3月31日 ▶勤務日時=月16日。原則、月～金曜日の午前8時～午後5時のうち実働7時間45分(土・日曜日、祝日に勤務の場合あり) ▶勤務場所=区立小学校 ▶月額=21万7344円 ▶募集人数=40名 ④申込書(教育人事企画課(区役所東棟6階)で配布。区ホームページ同案内からも取り出せます)を、同係に簡易書留で郵送・持参。または申し込みフォーム(区ホームページ同案内にリンクあり)から申し込み/申込期限=2月14日午後5時(受信有効) ⑤教育人事企画課教育人事係 ⑥書類選考合格者には2月下旬に面接を実施

#### 医療安全相談窓口相談員(短時間)

☎健康に関する相談・医療機関などに対する質問への電話対応、データ入力ほか ▶勤務期間=4月1日～8年3月31日 ▶勤務日時=原則、木曜日(週1回)または水・金曜日(週2回)の午前9時～午後5時のうち実働7時間 ▶勤務場所=杉並保健所健康推進課 ▶資格=看護師・保健師の資格を有し臨床経験がある方 ▶募集人数=若干名 ▶報酬=時給1832円 ④履歴書に資格証の写しを添えて、2月17日までに杉並保健所健康推進課医療連携担当へ郵送・持参 ⑤同担当(〒167-0051荻窪5-20-1 ☎3391-1355) ⑥書類選考合格者には面接を実施

### 募集します

#### 都営住宅入居者

☎募集戸数=ポイント方式による募集(家族向けのみ)=1290戸(車いす使用者世帯向け41戸を含む) ▶単身者向け=456戸(単身者用車いす使用者向け4戸を含む) ▶シルバーピア(高齢者集合住宅。単身者または2人世帯向け)=77戸 ▶居室内で病死などが

あった住宅(単身者向け・車いす使用者向け・シルバーピア)=149戸 ▶申込書・募集案内の配布期間=2月3日～12日(各配布場所の休業日を除く) ▶配布場所=区役所1階ロビー、住宅課(区役所西棟5階)、子ども家庭部管理課(東棟3階)、福祉事務所、区民事務所(月～金曜日夜間と土・日曜日、祝日は区役所の夜間休日受付で配布。配布期間中のみ、JKK東京(東京都住宅供給公社)ホームページから取り出せます) ④申込書を、専用封筒などで郵送。または都営住宅入居者募集サイトから申し込み/申込期限=2月18日 ☎JKK東京 ☎5467-9269、☎0570-010-810(申込受付期間外は☎3498-8894(土・日曜日、祝日を除く))、区住宅課住宅運営係

#### 社会教育委員

各委員の知識・活動経験をもとに、教育委員会の諮問に応じて、社会教育に関する事項について調査・審議して答申・提言を行います。

☎任期=6月10日～9年6月9日 ▶募集人数=2名 ④区内在住・在勤・在学で社会教育・家庭教育・学校支援やNPO活動などでの活動実績がある方 ⑤小論文「学び合いを広げるために杉並の社会教育に期待すること」(様式自由。800字程度)に住所、氏名、年齢、職業、電話番号、活動歴、志望理由、在勤・在学の方は勤務先・学校名・所在地を書いた用紙(様式自由)を添えて、2月25日までに生涯学習推進課管理係(区役所東棟6階 ☎syogai-gakusyu@city.suginami.lg.jp)へ郵送・Eメール・持参 ⑥同係 ⑦書類選考合格者には3月21日(金)に面接を実施。応募書類は返却しません

#### 高齢者・介護者向けサービス実施事業者

##### ◆高齢者いっときお助けサービス事業

☎心身機能の一時的な低下で日常生活に支障がある高齢者の居宅にホームヘルパーを派遣し、日常的な家事などを代行

##### ◆ほっと一息、介護者ヘルプ事業

☎要介護高齢者などと同居して在宅で介護している家族の方の休息を目的に、ホームヘルパーを派遣し、介護者が行う日常的な家事などを代行

…… いずれも ……

☎委託期間=4月1日～8年3月31日 ④申込書類(高齢者在宅支援課(区役所西棟2階)で配布。区ホームページ同案内からも取り出せます)を、2月17日までに同課管理係へ郵送・持参 ⑤同係

### 各種相談

内容	日時・場所・対象・定員ほか	申し込み・問い合わせ
住まいの修繕・増改築無料相談★	☎月・金曜日 ▶受け付け=午後1時～3時45分(祝日を除く) ④区役所1階ロビー	☎東京土建杉並支部 ☎3313-1445、区住宅課
住宅の耐震無料相談会・ブロック塀無料相談会★	☎2月12日(水)午後1時～4時 ④区役所1階ロビー ⑤図面などがある場合は持参。ブロック塀無料相談会は、ブロック塀の現況写真などを持参	☎市街地整備課耐震改修担当
マンション管理無料相談	☎2月13日(木)午後1時30分～4時30分 ④区役所1階ロビー ⑤区内在住のマンション管理組合の役員・区分所有者ほか ⑥3組(申込順)	④杉並マンション管理士会ホームページから申し込み。または申込書(区ホームページ同案内から取り出せます)を、同会事務局 ☎3393-3652へファクス ⑤同会事務局 ☎3393-3680、区住宅課空家対策係
行政相談★	☎2月14日(金)午後1時～4時 ④区政相談課(区役所東棟1階) ⑤国内の仕事など(年金・福祉・道路など)の苦情・相談	☎区政相談課
行政書士による相談	☎2月14日(金)午後1時～4時 ④相談室(区役所西棟2階) ⑤相続・遺言・離婚・金銭問題などの書類作成や手続きに関すること ⑥6名(申込順) ⑦1人30分	④☎電話で、2月7日から東京都行政書士会杉並支部 ☎0120-567-537(午前8時30分～午後5時(土・日曜日を除く))
弁護士による土曜法律相談	☎2月15日(土)午後1時～4時 ④相談室(区役所西棟2階) ⑥12名(申込順) ⑦1人30分	④☎電話で、専門相談予約専用 ☎5307-0617(午前8時30分～午後5時)。または直接、区政相談課(区役所東棟1階) / ⑤申込期間=2月10日～14日 ⑥同課
建築総合無料相談会・ブロック塀無料相談会★	☎2月18日(火)、3月4日(火)午後1時～4時 ④区役所1階ロビー ⑤図面などがある場合は持参。ブロック塀無料相談会は、ブロック塀の現況写真などを持参	☎東京都建築士事務所協会杉並支部 ☎6276-9208、区市街地整備課耐震改修担当
専門家による空家等総合無料相談	☎2月20日(水)午前9時20分・10時15分・11時10分 ④①オンラインで実施②住宅課(区役所西棟5階) ⑤区内の空き家などの所有者ほか(親族・代理人を含む) ⑥各1組(申込順) ⑦1組45分	④☎電話で、住宅課空家対策係。または申込書(区ホームページ同案内から取り出せます)を、同係 ☎5307-0689へ郵送・ファクス。申し込みフォーム(区ホームページ同案内にリンクあり)からも申し込み可/ ⑤申込期限=①2月10日②18日 ⑥同係
不動産に関する無料相談	☎2月20日(水)午後1時30分～4時30分 ④区役所1階ロビー	④☎電話で、東京都宅地建物取引業協会第10ブロック ☎6407-9152(午前9時～午後5時(土・日曜日、祝日を除く)) ⑤同団体、区住宅課

※★は当日、直接会場へ。

凡例 ☎日時 ④場所 ⑤内容 ⑥講師 ⑦対象 ⑧定員 ⑨参加費(記載のないものは無料) ⑩申し込み(記載のないものは直接会場へ) ⑪問い合わせ ⑫その他 ⑬Eメールアドレス ⑭ホームページアドレス



その他

7年度杉並区食品衛生監視指導計画(案)の意見募集

食品衛生法の規定に基づき、区民の皆さんの意見を募集します。

◆閲覧場所

杉並保健所、高円寺保健センター(高円寺南3-24-15)、消費者センター(天沼3-19-16ウェルファーム杉並内)、区政資料室(区役所西棟2階)。区ホームページからもご覧になれます

◆意見提出方法など

封書・ファクス・Eメール(8面記入例)で、2月14日までに杉並保健所生活衛生課食品衛生広域班(〒167-

0051荻窪5-20-1 ☎3391-1926 ✉syoku-ei@city.suginami.lg.jp) 同課食品衛生担当 ☎3391-1991 後日、頂いたご意見(原則全文)は、区ホームページで公表するほか、ご意見の概要とそれに対する区の考え方などは、区ホームページなどで公表する予定です。ご意見の全文公表を望まれない方はその旨を書き添えてください。住所・氏名を公表することはありません

エコ住宅促進助成などの申請方法の変更

7年度から着工前の申請を不要とし、工事完了後の申請に変更するほか、対象購入・設置期間などを変更します。詳細は、区ホームページをご確認ください。

☑助成金の種類=エコ住宅促進助成(太陽光発電設備などの再生可能エネルギー等の導入助成・住宅の窓

断熱などの断熱改修等省エネルギー対策助成)、電気自動車用充電設備導入助成、集合住宅及び事業所等におけるLED照明機器切替助成▶対象購入・設置期間=2月1日~8年1月31日▶申請期間=4月10日~8年2月27日 ☑環境課温暖化対策係 ☑予算がなくなり次第終了

キャッシュレス納付がお勧めです

国税の納付にはキャッシュレス納付が便利です。詳細は、国税庁ホームページをご確認ください。

☑納付方法=振替納税、インターネットバンキング、ダイレクト納付、クレジットカード納付ほか(納税額30万円以下はスマートフォンアプリ納付も可) ☑国税相談専用 ☎0570-00-5901、杉並税務署 ☎3313-1131、荻窪税務署 ☎3392-1111

教育現場の今をお届けします

すぎなみ教育だより

第7号

地域や社会と  
ともにある学校



区立学校では、地域や社会と連携した教育活動を推進しています。大宮小学校では、パリオリンピックに出場したハンドボール選手を招いて、ハンドボール体験と講演会を行いました。一流のアスリートとの触れ合いは、児童にとって大きな刺激となりました。

他にも、区教育委員会ホームページでは、児童・生徒がさまざまな場面で活躍する様子を紹介しています。

詳細は、杉並区教育委員会ホームページ ▶▶▶



☎済美教育センター ☎3311-0021

外国人学校に通学する  
児童・生徒の保護者の方へ

区では、外国人学校に通学する児童・生徒の保護者に、授業料などの負担を軽減するために補助金を交付しています。また、6年10月の制度改正に伴い、6年度下半期分から所得制限を撤廃しました。

要件 次の全てを満たす方

- ・学校教育法に基づく認可を受けた外国人学校に、義務教育年齢に該当する児童生徒を通学させている
- ・児童生徒および保護者が区内に住所を有し、同一世帯である
- ・児童生徒または児童生徒の父もしくは母が、日本国籍を有していない
- ・授業料を納付している

申請期限 2月28日

補助対象期間・申請方法 今回は下半期(6年10月~7年3月)分です。学校ごとに申請方法などが異なりますので、詳細はお問い合わせください。なお、「学校教育法」に基づく認可を受けた外国人学校に該当するかどうかは、通学している学校に確認してください。

補助金額 月額7000円×下半期のうち授業料を支払った月数

☑区民生活部管理課庶務係

3月4日から

公共施設予約システム  
「さざんかねっと」を  
リニューアルします

公共施設予約システム「さざんかねっと」を、3月4日からリニューアルします。これに伴い、「さざんかねっと」が一時使用中止となりますので、ご注意ください。

主な変更点

- ・24時間利用申し込みが可能
- ・集会施設・スポーツ施設に加え、学校施設を追加
- ・バリアフリー機能が充実(音声ソフトに対応した画面、画面の配色の変更が可能)

現行の「さざんかねっと」の使用中止期間

☑中止期間=3月1日~3日▶中止内容=インターネット・タッチパネルなど全ての使用不可(利用者登録を含む) ☑集会施設・スポーツ施設の空き枠申し込みは3月4日午前9時から、集会施設の一般抽選申し込みは3月4日~9日に申し込み可。3月1日~3日に予約内容の変更・取り消しをする場合は、直接利用施設へ連絡

☑集会施設=地域課地域施設係▶スポーツ施設=スポーツ振興課施設管理係▶学校施設=学校支援課学校開放担当

7年度版収集カレンダー

「ごみと資源の  
分け方・出し方」  
を全戸配布します



1世帯につき1部(ポスト・表札の数で判断)を、お住まいの地域ごと(下表参照)に順次、全世帯(事業所を含む)のポストへ直接投函します。

配布期間・清掃事務所の管轄地域

配布期間	杉並清掃事務所	杉並清掃事務所方南支所
2月4日(火)~10日(月)	阿佐谷北・阿佐谷南・梅里2丁目・荻窪・上荻・成田西・成田東	和泉・梅里1丁目・大宮・方南・堀ノ内・松ノ木
2月11日(祝)~17日(月)	上高井戸・久我山・松庵・高井戸西・西荻北・西荻南・南荻窪・宮前	永福・下高井戸・高井戸東・浜田山
2月18日(火)~24日(休)	天沼・井草・今川・上井草・清水・下井草・善福寺・本天沼・桃井	高円寺北・高円寺南・和田

☑委託事業者=フットワークス ☎6279-2397(月~金曜日午前9時~午後5時(祝日を除く)。3月31日まで)▶内容=ごみ減量対策課事業計画係、杉並清掃事務所 ☎3392-7281▶同事務所方南支所 ☎3323-4571、同事務所高円寺車庫 ☎3317-6771

※申し込みは、開始日の記載がない場合は「広報すぎなみ」の発行日からとなります。  
※申込期限に(消印有効)の記載がない場合は必着です。  
※紙面上では市外局番「03」の表記を省略しています。

## あさがやまちづくりセッションの参加者募集

阿佐谷のまちの課題・将来像について話し合い、みんなで作る新たなまちづくりの取り組みとして、あさがやまちづくりセッションを開催します。今回は、空き家をテーマに、区内で空き家活用に取り組んでいる方を招いて、事例紹介など、トークイベント形式で開催します。

—— 問い合わせは、市街地整備課拠点整備係へ。

**テーマ** 空き家の活用事例について学ぼう

**日時** 2月22日(土)午後2時～4時 **場所** 区役所第5・6会議室(西棟6階)

区内在住・在勤・在学の方 定員50名程度(抽選) 申込はがき(8面記入例)で、市街地整備課拠点整備係。または申し込みフォーム(右2次元コード)から申し込み/申込期限=2月12日(生後6カ月～就学前の託児・手話通訳・要約筆記あり(いずれも事前申込制))。結果は当選者のみに2月14日以降に通知。車での来場不可



2月12日(水)午前11時ごろ

## 防災行政無線を用いた情報伝達試験の実施

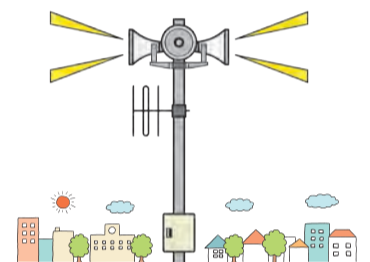
全国瞬時警報システム(Jアラート)の情報伝達を確実にするため、防災行政無線を用いた全国一斉の情報伝達試験を行います。

—— 問い合わせは、危機管理対策課・防災課へ。

※Jアラートとは、国から緊急情報(地震・武力攻撃など)が発信されると、区の防災行政無線から自動的に放送されるシステムです。

### 放送内容

- ①チャイム音
- ②「これは、Jアラートのテストです。」(3回繰り返し)
- ③「こちらは、ぼうさいすぎなみです。」
- ④チャイム音



## 下井草駅周辺地区まちづくりオープンハウスの開催

下井草駅周辺まちづくりの経過などについてパネル展示を行います。来場者に区職員および(仮称)下井草まちづくりラボの参加者が直接説明し、意見を伺い、質問に答えます。

—— 問い合わせは、市街地整備課鉄道立体係へ。

**日時** ①2月12日(水)午前9時～正午②15日(土)午後1時～4時

**場所** ①子ども・子育てプラザ下井草(下井草3-13-9)  
②西武新宿線下井草駅南口広場(下井草2-44-10)

他車での来場不可。①は靴下着用



## 区議会を開会します

第1回区議会定例会を開会します。

—— 問い合わせは、区議会事務局へ。

日程  
(予定)

**第1回区議会定例会**  
(初日は午前10時開会)  
2月12日(水)～3月19日(水)

本会議は、杉並区議会ホームページ(右2次元コード)でライブ配信と録画配信を行います。予算特別委員会は、録画配信のみ行います。

録画配信は会議終了からおおむね24時間後に「速報版」を、おおむね1週間後に内容ごとの「詳細版」をご覧になれます。





# 杉並区功労表彰

1月21日(火)、6年度杉並区功労表彰式を行い、区に多大な功労のある42名・1団体を表彰しました。  
—— 問い合わせは、総務課総務係へ。

役職など	氏名
ファミリーグラン高井戸デュプレックス代表	蘆 塚 大 輔
成一自治会会長	小 泉 久 則
久我山西自治会会長	秦 晴 夫
元区議会議員	今 井 洋
荻窪消防団副分団長	奥 野 佳 昭
荻窪消防団副分団長	星 野 吉 治
荻窪消防団副分団長	荒 井 哲
荻窪消防団部長	鈴 木 敏 也
荻窪消防団部長	内 山 雅 史
荻窪消防団部長	関 口 竜 治
荻窪消防団部長	渡 邊 寛
杉並火災予防協会副会長	渡 辺 健 司
荻窪間税会副会長	野 村 浩 嗣
荻窪青色申告会第1ブロック幹事	井 口 久 江
荻窪法人会副会長	眞 野 大
杉並青色申告会理事	芹 澤 諭
杉並法人会常任理事	由 井 營 太 郎
東京税理士会荻窪支部幹事	丸 山 良 尚
東京税理士会杉並支部監事	泉 平 尾
荻窪納税貯蓄組合連合会女性部常任理事	村 上 正 子
杉並区いきいきクラブ連合会元会長	井 上 昭 朗
民生委員・児童委員	綱 川 紫

役職など	氏名
保護司	曾 根 美 穂 子
保護司	鈴 木 久 雄
保護司	高 橋 芳 子
学校医(耳鼻科)	横 山 智 一
学校医(耳鼻科)	深 間 内 麻 木
学校医(内科)	松 山 小 太 郎
学校医(内科)	神 田 裕
学校医(内科)	神 馬 由 宏
学校薬剤師	小 西 佐 織
学校薬剤師	松 下 健 一
学校薬剤師	白 川 奈 津 美
学校薬剤師	武 井 賢 子
学校薬剤師	里 見 里 絵
学校歯科医	吉 岡 弘 道
学校歯科医	吉 野 勝 久
学校歯科医	中 里 淳 一
保育園嘱託医	橋 本 景 子
学校開放連合協議会会長	小 寺 正 芳
学校開放連合協議会理事	齊 藤 秀 明
杉並区アーチェリー協会会長	茂 木 友 博
団体名	杉 並 光 友 会

※敬称略。

## 7年度 杉並区NPO活動資金助成事業の募集



「杉並区NPO支援基金」では、地域貢献活動に取り組むNPOの事業に助成金を交付しています。

—— 問い合わせは、地域課協働推進係 ☎3312-2381へ。

**対象事業** 区民を対象とした特定非営利活動に係る事業

● **スタートアップ事業**

設立5年未満の団体が、活動の基盤強化のために行う事業

● **ステップアップ事業**

団体活動の発展のために行い、将来的に区や他団体との連携・協働が期待できる事業

**助成事業の対象期間** 交付決定日(6月上旬予定)～8年2月28日

**助成金額** 1団体上限30万円

**対象** 区内で活動するNPO法人、すぎなみ地域大学修了生団体

**募集案内の配布場所** すぎなみ協働プラザ、地域課協働推進係(成田東4-36-13)、地域区民センター。区ホームページからも取り出せます



**申請方法** 2月14日～3月8日に電話・Eメールで予約の上、申請書類を3月14日までにすぎなみ協働プラザ(阿佐谷南3-2-19産業商工会館内 ☎5335-9540 ☒ info@nposupport.jp (午前10時～午後6時。第1・3・5土曜日、日曜日、祝日を除く))へ持参

**審査方法** 1次=書類審査(4月下旬予定) ▶ 2次=プレゼンテーション(5月上旬予定)

**その他** 募集説明会に出席しなくても応募可

**募集説明会**

☎2月13日(木)午後6時～7時 場区役所分庁舎(成田東4-36-13) 定20名(申込順。1団体2名まで) ☎☎電話・Eメールに団体名・参加者氏名・電話番号・質問事項がある場合はその旨を書いて、2月8日までにすぎなみ協働プラザ ☎5335-9540 ☒sanka@nposupport.jp

## 日本フィル楽員による出張コンサート先の募集



日本フィル楽員による演奏を希望する福祉施設などを募集します。

☎募集日時=6月28日(土)、8年3月16日(月)/いずれも午前11時・午後2時(演奏時間は40分程度) ▶ 編成=楽員4人による室内楽 ☎区内福祉施設など(個人・営利目的を除く) ▶ 過去の実施先=私立幼稚園、グループホームほか ☎申し込みフォーム(右2次元コード)から、2月14日までに申し込み ☎文化・交流課文化振興担当 ☎5307-0734 ☎申し込み多数の場合は過去の実施状況などを考慮した後決定します。結果は3月中旬に通知。開演約2時間前からリハーサルができる会場が必要です



広告

～杉並区内の人間ドック・健康診断のご用命は～

**杉並健診プラザ**

〒168-0072 東京都杉並区高井戸東2-3-14  
Tel.03-4586-5555

24時間 WEB予約



※広告の内容については、各広告主にお問い合わせください。広告掲載のお問い合わせは広報課へ。



# あなたの知りたい情報をより見つけやすく！ 区ホームページなどをリニューアルしました

区民の皆さんが区ホームページで知りたい情報を見つけやすくなるように、デザイン・検索システムなどを見直し、1月20日に全面リニューアルしました。これからも皆さんが知りたい情報や最新情報を随時お知らせしていきますので、ぜひご利用ください！

今号では、リニューアル後の新たな機能・サービス・変更点などを紹介します。

—問い合わせは、広報課広報係ホームページリニューアル担当へ。

区ホームページはこちらから！



## 区のホームページをリニューアルしました

ホームページは区の情報を知りたい方が訪れる最初の区の窓口です。ウェブサイトの重要性がこれからますます高まっていく中で、このたびリニューアルを実施したことをお知らせしたいと思います。

このリニューアルで、必要な区の情報が見つけやすくなりました。スマートフォンで見やすいシンプルなデザインに一新したほか、情報の検索がしやすくなり、例えば「対話の区政」に関するこれまでの取り組みの蓄積や、現在進行形の取り組みを見つけやすくなりました。また、大きな変化として、データライブラリーを設けました。区にはさまざまな統計データがあります。区民が何を知りたいか、データを使って自分で研究したり、分析したりすることができ

杉並区長 岸本 聡子



るようになることを目指します。

LINEのセグメント配信も始まりました。これは、一人一人の興味・関心に応じた情報が区から直接発信されるというサービスです。災害が起きた時に適切で正しい情報をプッシュ型でお届けしたり、子育て・健康・福祉などさまざまなライフステージに合わせた情報提供ができたりするようになります。

ぜひ皆さん、実際に新しいホームページを訪れ、体感してみてください。よろしく願い申し上げます。

### デザインを刷新し 必要な情報を見つけやすく！

ホームページ全体のデザインなどを刷新することで、知りたい情報が見つけやすいデザインになりました。また、これまでアクセス数が多かった項目を「生活便利ナビ」として配置することで、ニーズの高い情報を見つけやすくなりました。

#### 生活便利ナビ Life Convenience Navigation

アクセス数が多かった項目をピックアップ！

### 8つのカテゴリー分け で見つけやすく！

全てのページを8つのカテゴリーに整理しました。また、カテゴリーごとにイメージ画像を掲載し、必要な情報を見つけやすくなりました。

スマートフォンは右上の「検索メニュー」から！



### 「やさしい日本語」で情報を理解しやすく！

AIがページ内容を分析し、簡単な日本語への変換やふりがなを付けられる「やさしい日本語」自動翻訳サービスを導入しました。

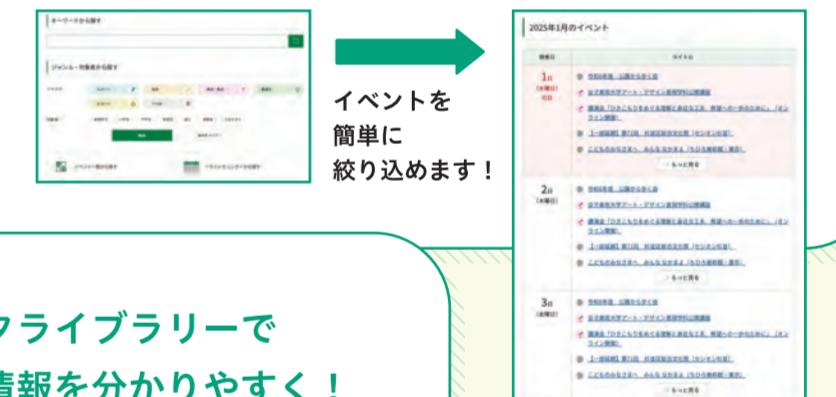
### AIを搭載した検索メニューで探しやすく！

AIが検索キーワードを分析し、検索結果を表示してくれるサービスを導入しました。検索キーワードとページ内容に少しのずれがあっても、ページを探すことができます。また、「○○の○○」といった文章での検索ができるようになりました。



### 興味のあるイベントを見つけやすく！

イベントページ上のキーワード検索・対象者の絞り込みや、スポーツ・音楽などのイベントを、ジャンル別のアイコンに分けて一覧・カレンダー形式で表示できるようになりました。



イベントを簡単に絞り込めます！

### すっきりとした デザインに リニューアル！

### データライブラリーで 区政情報を分かりやすく！

人口統計などのさまざまなデータをグラフ化したダッシュボード「すぎなみデータラウンジ」を新たに開設し、区政情報が視覚的に分かりやすくなりました。



「広報すぎなみ」の特集記事が見やすく＆探しやすい！

### 「もっと知るすぎなみ」をスタート！

「広報すぎなみ」で特集している区の施策や「すぎなみピット」の記事をWEB化し、スマートフォン・パソコンでも読みやすくなりました。



カテゴリごとに特集記事を探せます！



### もちろんスマートフォンやタブレットからでも！

スマートフォンでの見やすさに重点を置いたデザインにしました。利用する端末の画面サイズに合わせてレイアウトが自動で切り替わります。

### ごみ・資源の収集曜日や施設 など身近な情報を調べやすく！

ごみ・資源の収集曜日や分別方法を、簡単に調べることができるようになりました。また、区の施設・公園をジャンル別に絞り込んだり、Google Mapから探したりすることができるようになりました。

〈ごみ・資源の収集曜日の場合〉

ごみと資源 収集曜日検索  
Step1: 対象の五十音を選択  
Step2: 町名を選択

町名	収集曜日	施設・公園	資源
町名A	収集曜日A	施設・公園A	資源A
町名B	収集曜日B	施設・公園B	資源B

町名ごとに収集曜日を検索できます！



### LINE 知りたい情報をLINEで受け取れます！

杉並区公式LINEもリニューアル

杉並区公式LINEがリニューアルされ、さらに便利で使いやすくなりました。安全・安心、子育て、イベントなど知りたい情報を事前に受信設定することで設定に応じたお知らせが届くセグメント配信を、ぜひご利用ください。

友だち追加はこちらから！



●杉並区公式LINE ★アカウント名=杉並区 ★ID=@suginamicity

#### 利用方法



①杉並区公式LINEのトーク画面を開き「受信設定」を押す。



②受信を希望する情報を選択し、「設定」を押す。

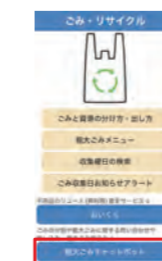
### 便利なサービス いつでも問い合わせに対応「チャットボット」に聞いてみよう！

#### 入園相談チャットボット



いつでもどこでも保育施設の利用申し込みや在園中の手続きについて質問することができます。

#### 粗大ごみチャットボット



粗大ごみの申し込みや手数料・収集日の確認など、対話形式でやり取りすることができます。





催し

分館企画展 「郷土博物館 収蔵資料展-打つ-」

2月15日(土)~4月20日(日) = 「打つ」ことばの世界 ▶ 2月15日(土)~5月11日(日) = 「収蔵資料展-打つ-」 / いずれも午前9時~午後5時(月曜日、毎月第3木曜日(祝日の場合は翌日)を除く) 郷土博物館分館(天沼3-23-1天沼弁天池公園内) 同分館 ☎5347-9801

世界自然遺産小笠原諸島展

区の交流自治体である小笠原村の写真などの展示や、特産品の販売を行います。 2月17日(月)~21日(金)午前8時30分~午後5時(21日は3時まで) 区役所1階ロビー・コミュかるショップ 文化・交流課交流推進担当

すまいるロービジョンカフェ 見えない・見えづらい方々の交流会

2月22日(土)午後1時30分~3時30分 高円寺障害者交流館(高円寺南2-24-18) 東京都盲人福祉協会生活訓練指導員・白井夕子 区内在住・在勤の方とその家族・支援者 定20名(申込順) 電話で、障害者地域相談支援センターすまいる(高井戸 ☎3331-2510 / 荻窪 ☎3391-1976 / 高円寺 ☎5306-6381 (いずれも休館日を除く))

阿佐谷図書館で聞く朗読会 ~阿佐ヶ谷ゆかりの文士たち

2月22日(土)午後2時~3時30分 同図書館 内有吉佐和子「青い壺」ほか 出演=こだまの会 定35名(申込順) 電話または直接、2月4日から同図書館(阿佐谷北3-36-14 ☎5373-1811)

ゆうゆう高円寺南館

◆シニアのための就業・起業・地域活動個別相談

2月19日(水)午前9時~午後5時 同相

談員・久野哲・小川裕子 定1人45分程度

◆シニアの合同就職説明会~あなたの就活を応援します

2月26日(水)午前10時~正午 定20名(申込順) 面接あり。履歴書1通持参。当日参加可(要事前連絡)

..... いずれも .....

場 ゆうゆう高円寺南館(高円寺南4-44-11) 区内在住・在勤でおおむね55歳以上の方 電話・Eメール(記入例)で、同館 ☎5378-8179 takebouki\_suginami@tempo.ocn.ne.jp

環境課温暖化対策係

◆太陽光発電データ・小中学生環境サミットパネル展、省エネなんでも相談

2月25日(火)~28日(金)午前8時30分~午後5時(28日は4時まで。省エネなんでも相談は午前10時~午後4時) 区役所1階ロビー 同係

◆太陽光発電機器 情報交換会

3月1日(土)午後2時~4時30分 場 ウェルファーム杉並(天沼3-19-16) 講演「太陽光発電基礎講座 設置からメンテナンスまで、蓄電池の活用」ほか NPO法人太陽光発電所ネットワーク・田中稔、牧野電設工業・川島秀幸 区内在住・在勤・在学の方 定50名(申込順) 電話・Eメール(記入例)で、2月26日までに杉並エネルギー会議・樋口 ☎3390-1025 enekyoh@gmail.com 樋口 ☎3390-1025、同係 郷土博物館

◆年中行事「桃の節供」

2月21日(金)~3月20日(祝)午前9時~午後5時(月曜日を除く)

◆博物館でひなまつり お雛の演奏会

3月2日(日)午後1時~1時30分・2時30分~3時 演奏=玉慶会

..... いずれも .....

場 同郷土博物館(大宮1-20-8 ☎3317-

はがき・ファクス・Eメール申し込み記入例

申込先の住所・ファクス番号・Eメールアドレスは、各記事の甲欄でご確認ください。住所が記載されていないものは、区役所〇〇〇課(〒166-8570阿佐谷南1-15-1)へお申し込みください。

※往復はがきの場合は返信用の宛先も記入。託児のある行事は託児希望の有無、子どもの氏名・年齢・性別も記入。

- ①行事名・教室名(希望日時・コース名)
②郵便番号・住所
③氏名(フリガナ)
④年齢
⑤電話番号(ファクス番号)
1人1枚

0841) 費100円(中学生以下無料)

講演・講座

家族介護教室 今から知ってコ! 聞いたコ! 杉並区の高齢者在宅サービス

2月14日(金)午前10時~11時 場 和田区民集会所(和田2-31-21) ケア24和田職員 区内在住・在勤・在学の方 定20名(申込順) 電話で、ケア24和田 ☎5305-6024

西荻アカデミア「イエズス会宣教師が見た織田信長と戦国時代の日本」

2月15日(土)午後2時~3時30分 場 西荻図書館 東京大学史料編纂所教授・金子拓 定25名(申込順) 電話または直接、西荻図書館(西荻北2-33-9 ☎3301-1670) 主催=荒正人文化デモンストレーション研究会

介護予防・フレイル予防のための65歳からの身体能力測定会

2月18日(火) 受け付け=午後1時30分~1時45分・2時45分~3時 場 セッション杉並(梅里1-22-32) 基本チェックリスト、身体能力測定(身長・筋肉量・握力・5m通常歩行)、フレイルチェック 区内在住の65歳以上で当日に介助の必要がない方 各30名(先着順) 荻窪保健センター ☎3391-0015 お持ちの方は、はつらつ手帳持参。長寿応援対象事業

【家庭教育講座】子どもにも教えたい! 基礎から学ぶ家計管理と資産運用

2月20日(木)午前10時30分~正午 場 セッション杉並(梅里1-22-32) ファイナンシャルプランナー・横山沙織 幼児~中学生の保護者 定30名(申込順) 申し込みフォーム(区ホームページ同講座案内にリンクあり)から、2月18日までに申し込み 同ファミリード・亀谷 ☎090-9027-5174、学校支援

課家庭・地域教育担当 ☎5307-0759

ボランティアスキルアップセミナー 「知的障害のある大人との関わり方」

2月22日(土)午後2時~4時30分 場 セッション杉並(梅里1-22-32) 深井敏行 定50名(申込順) 申し込みフォーム(区ホームページ同講座案内にリンクあり)から、2月16日までに申し込み 同社会教育センター ☎3317-6621

男性にも知ってほしい ~女性のための防災講座

2月24日(休)午前10時~正午 場 区役所第4会議室(中棟6階) NPO法人MAMA-PLUGアクティブ防災事業代表・富川万美 区内在住・在勤・在学の方 定100名程度(申込順) 電話で、防災課 ☎5307-0706。または申し込みフォーム(区ホームページ同講座案内にリンクあり)から申し込み/申込期限=2月20日

消費者講座「どうする? 事例で学ぶ スマホ・ネットトラブル回避術」

2月27日(休)午後2時~4時 場 ウェルファーム杉並(天沼3-19-16) ECネットワーク・原田由里 区内在住・在勤・在学の方 定32名(申込順) 電話で、2月3日から消費者センター ☎3398-3141 長寿応援対象事業

食の安全を考えるシンポジウム「誰かに話したくなる食中毒のハナシ」

3月1日(土)午後2時~4時 場 杉並保健所(荻窪5-20-1) 東京農業大学食品安全研究センター長・五十君静信 区内在住・在勤・在学の方 定60名(申込順) 電話で、杉並保健所生活衛生課食品衛生担当 ☎3391-1991。または申し込みフォーム(区ホームページ講座案内にリンクあり)から申し込み/申込期限=2月20日 同手話通訳・要約筆記あり。車での来場不可

地震発災から72時間! あなたの団体はどうする?

3月1日(土)午後2時~4時 場 産業商工会館(阿佐谷南3-2-19) 災害支援・防災教育コーディネーター 宮崎賢哉 区内で活動する団体 定30名(申込順。1団体2名まで) 電話(記入例)で、2月27日までにすぎなみ協働プラザ ☎sanka@nposupport.jp 同プラザ ☎5335-9540

ワンランクアップの身体を手に入れる 速歩と効果的な体操法

3月4日(火)午前10時~正午 場 高齢者活動支援センター(高井戸東3-7-5) Cowalking代表取締役・篠田洋江 区内在住・在勤・在学の方 定50名(申込順) 申し込みフォーム(区ホームページ同講座案内にリンクあり)で、2月3日~3月3日に申し込み 同高井戸保健センター ☎3334-4304 長寿応援対象事業

ゆうゆう館の催し

ゆうゆう館は高齢者向け施設ですが、区内に指定がなければどなたでも参加できます。

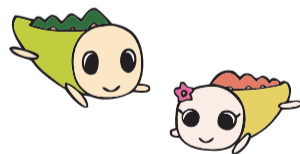


Table with 3 columns: ゆうゆう館名, 内容, 日時など. Rows include 永福館, 梅里堀ノ内館, 大宮堀ノ内館, 荻窪館, 大宮前館, 上高井戸館.

※申し込み・問い合わせは、各ゆうゆう館へ。第3日曜日は休館です。いずれも長寿応援対象事業。



### 栄養士スキルアップセミナー「食事摂取基準(2025年版)のポイント」

3月6日(休)午後2時～4時 場 杉並保健所(荻窪5-20-1) 師 女子栄養大学教授・上西一弘 区内在住・在勤で栄養士資格を有する方(取得見込みを含む) 定20名(申込順) 申 申し込みフォーム(区ホームページ同講座案内にリンクあり)から、2月27日までに申し込み 問 杉並保健所健康推進課 ☎3391-1355

### ワークサポートセミナー

3月6日(休)午後2時～4時 場 区役所第4会議室(中棟6階) 内 障害者雇用の取り組み、働き続けるために必要なこと 師 ドミノ・ピザジャパンHR部コンサルティング課・加納麻衣子 区内在住の方、障害のある方とその家族ほか 定100名(申込順) 問 電話・ファクス(8面記入例)で、2月28日までにワークサポート杉並 ☎5346-3250 ☎5346-3253(午前9時～午後4時(土・日曜日、祝日を除く))

### 「わが子」の自立・就職のための保護者向けセミナー

3月8日(土)午後1時～3時 場 産業振興センター(上荻1-2-1Daiwa荻窪タワー2階) 師 NPO法人育て上げネット 家族相談士・墓田薫 定15～49歳の子ども保護者ほか 定20名程度(申込順) 申 電話で、産業振興センター 就労・経営支援係 ☎5347-9077。または申し込みフォーム(区ホームページ同講座案内にリンクあり)から申し込み 問 個別相談あり(定員あり(先着順))

### 季節を感じる水引講座

#### 「菜の花フォトフレーム」

3月10日(月)午前10時～正午 場 高齢者活動支援センター 師 金沢創作水引作家・平田奈々 区内在住で60歳以上の方 定30名(申込順) 費1300円 申 電話または直接、2月11日午前8時45分から高齢者活動支援センター(高井戸東3-7-5 ☎3331-7841)

### 小児救急講座

#### 小児科医からのメッセージ

3月11日(火)午後1時30分～3時 場 上井草保健センター(上井草3-8-19) 師 たむらクリニック・多村幸之進 区内在住で第1子が0歳児の保護者 定16名(申込順) 申 申し込みフォーム(区ホームページ同講座案内にリンクあり)から申し込み 問 上井草保健センター ☎3394-1212

### 杉の樹大学「スマートフォン講座」

①3月21日(金)=アプリ活用講座②28日(金)=SNS活用講座/いずれも午後1時30分～4時 場 高齢者活動支援センター(高井戸東3-7-5) 区内在住で

60歳以上の方 定各20名(抽選) 申 往復はがき(8面記入例)で、①3月6日②13日までに高齢者施策課いきがい活動支援係 問 同係 他 貸出機(主にらくらくスマートフォン)を使用

### プロに学ぶ吹奏楽ワークショップ 春休み特別レッスン

3月30日(日)午前10時～午後4時 場 高円寺学園(高円寺北1-4-11) 内 募集パート=フルート・クラリネット・サクソ・ホルン・トランペット・トロンボーン・ユーフォonium・チューバ・パーカッション 師 日本フィルハーモニー交響楽団楽員ほか 区内在住・在学で演奏経験のある中学生ほか 費2000円 申 Eメール(8面記入例)に学校名、学年、保護者氏名、楽器名・経験年数、同事業の参加経験の有無も書いて、NPO法人すぎなみ子どもサポート ☎suginami\_kosapo@yahoo.co.jp。または申し込みフォーム(区ホームページ同講座案内にリンクあり)から申し込み/申込期限=2月25日 問 学校支援課学校支援係

### 就労支援センター

#### ◆「自己肯定感」のトリセツ 自分に自信が持てるようになる実践講座

2月20日(休)午後1時～3時 師 人材コンサルタント・神谷敏康 定54歳以下で求職中の方 定18名(申込順)

#### ◆シニアの就職のためのパソコン講座 応募書類作成を通して学ぶITスキル

2月25日(火)午後1時～4時 定 おおむね55歳以上で求職中の方 定14名(申込順)

#### ◆職業訓練に関する説明会 ハローワーク新宿の専門窓口担当者による解説

2月26日(水)午前10時～11時30分 定54歳以下で求職中の方 定18名(申込順)

#### ◆マザーズハローワーク担当者が解説 ブランクから再就職へのみちすじ

2月28日(金)午後1時～2時30分 師 マザーズハローワーク東京就職支援ナビゲーター・青木理恵子 定54歳以下の女性で求職中の方 定18名(申込順)

…… いずれも ……

場 ウェルファーム杉並(天沼3-19-16) 申 電話で、就労支援センターすぎJOB ☎3398-1136

### 杉並障害者福祉会館

#### ◆料理教室「知って便利な非常食『パッククッキング』を作ってみよう」

3月23日(日)午前11時～午後1時 師 管理栄養士・栗田圭子 区内在住・在勤・在学で障害のある方とその介助者 定16名(抽選) 費600円 申 往復はがき(8面記入例)に障害の状況、在勤・在学の方は勤務先・学校名、介

助者も参加の場合は介助者名、手話通訳を希望の方はその旨も書いて、2月21日までに同会館運営協議会事務局

### ◆手話講習会

4月5日～8年2月14日▶土曜日=午前10時～11時40分▶木曜日=午後7時～8時40分 内 対定 下表のとおり 費 教材費 申 往復はがき(8面記入例)に在勤・在学の方は勤務先・学校名も書いて、2月17日までに同会館運営事務局 他 初級クラスは抽選。中級・通訳者養成クラス(基本・応用)は、3月8日(土)に選考面接を実施

クラス	対象(※)	定員	
初級(計38回)	手話学習経験のない方	各40名	
中級(計38回)	手話学習経験1年程度の方	各30名	
通訳者養成	基本(計38回)	手話学習2年以上で手話通訳者を目指す方	各15名
	応用(計34回)	手話学習3年以上で、杉並区手話通訳者認定試験を受ける方	各12名

※いずれも区内在住・在勤・在学で高校生以上の方。

### ◆聞こえに悩む方手話講座

4月5日～8年2月14日▶土曜日=午前10時～11時40分▶木曜日=午後7時～8時40分(各計38回) 定 区内在住・在勤・在学で高校生以上の方とその家族ほか 定各20名(抽選) 費 教材費 申 往復はがき(8面記入例)に在勤・在学の方は勤務先・学校名も書いて、2月17日までに同会館運営事務局

…… いずれも ……

場 杉並障害者福祉会館(〒168-0072 高井戸東4-10-5 ☎3332-6121)

### 環境活動推進センター

#### ◆おもちゃのクリニック

2月16日(日)▶受け付け=午後1時～3時 場 同センター 区内在住・在勤・在学の方 定15名(申込順) 費 部品代 申 電話で、2月14日までに同センター 他1人1点

#### ◆バス見学会～地球にやさしい食と住を考える一日!

3月3日(月)午前7時45分～午後5時30分 場 積水ハウス エコ・ファーストパーク(茨城県古河市)、食と農の科学館(茨城県つくば市)▶集合=同センター 区内在住・在勤・在学の方 定38名(抽選) 費500円(保険料を含む) 申 NPO法人すぎなみ環境ネットワークホームページから、2月12日までに申し込み

#### ◆余り糸で編む花のネックレス

3月6日(木)午後1時30分～3時30分 場 同センター 区内在住・在勤・在学で高校生以上の方 定10名(抽選) 費350円 申 電話・Eメール(8面記入例)で、2月20日までに同センター 他 長寿応援対象事業

#### ◆環境学習サポーターを体験してみませんか～野鳥観察編

3月8日(土)午前9時30分～正午(雨天中止) 場 和田堀公園(大宮2-23)、松ノ木小学校(松ノ木1-2-26) 師 善福寺川を里川にカエル会・渡辺博重 区内在住・在勤・在学の方 定15名(申込順) 費100円(保険料) 申 電話・Eメール(8面記入例)で、2月28日までに同センター 他 お持ちの方は双眼鏡持参

### ◆簡易金継ぎクラフト方式

3月8日(土)午後1時～3時 場 同センター 区内在住・在勤・在学で高校生以上で漆アレルギーのない方 定12名(抽選) 費1500円 申 NPO法人すぎなみ環境ネットワークホームページから、2月20日までに申し込み 他 長寿応援対象事業

### ◆フリーマーケット in 高井戸(出店者募集)

3月9日(日)午前10時～11時30分 場 同センター 区内在住・在勤の方(業者出店不可) 内 募集区画=8区画(抽選) 申 往復はがき(8面記入例)で、同センター。またはNPO法人すぎなみ環境ネットワークホームページから申し込み/申込期限=2月20日 他 車での搬出入・来場不可。当選権利譲渡不可▶出品物=衣類・子ども用品・アクセサリ・雑貨

### ◆布ぞうり作り

3月13日(休)午前9時30分～午後1時30分 場 同センター 区内在住・在勤・在学で高校生以上の方 定6名(抽選) 費1000円 申 往復はがき・Eメール(8面記入例)で、2月27日までに同センター 他 長寿応援対象事業

### ◆身近な森の見方 野川公園で春を満喫(自然観察会)

3月16日(日)午前10時～正午(荒天中止) 場 集合=西武多摩川線新小金井駅改札前 師 樹木研究家・秋山好則 区内在住・在勤・在学で小学生以上の方(小学生は保護者同伴) 定20名(抽選) 費200円(保険料を含む) 申 NPO法人すぎなみ環境ネットワークホームページから、2月12日までに申し込み

…… いずれも ……

場 環境活動推進センター(〒168-0072 高井戸東3-7-4 ☎5336-7352 ☎kouza@ecosuginet.jp(水曜日を除く))

## スポーツ①

### 競技大会

#### 区民体育祭 スケート競技会

3月2日(日)午前7時45分～9時30分 場 明治神宮アイススケート場(新宿区霞ヶ丘町11-1) 内 種目=男性(中学生・高校生・一般)=500m▶女性(中学生・高校生・一般)=300m▶小学生(男女別・低学年別)・60歳以上=200m▶ファミリーリレー(小学生<100m>とその家族<200m>)▶1000m選手権 区内在住・在勤・在学の方(公認登録者を除く) 定60名(申込順) 費500円(高校生以下無料) 申 申込書(区体育施設で配布)を、2月17日までに区スケート連盟・池上園美(〒167-0034 桃井1-15-25 ☎suginami.ice.skate.union@gmail.com)へ郵送・Eメール 問 池上 ☎090-8111-0227(午後7時～9時)

#### 杉並区バウンドテニス親善交流大会

3月23日(日)午前9時～午後5時 場 荻窪体育館(荻窪3-47-2) 内 団体戦(男子・女子、混合ダブルス<いずれも1チーム6人制>) 区内在住・在勤・在学で16歳以上の方 定60名(申込順) 費1000円 申 申込書(区体育施設で配布)を、2月28日までに区バウンドテニス協会・森重文子(〒167-0035 今川1-2-3 ☎3394-2663)へ郵送・ファクス 問 同協会・永松 ☎090-6310-8183 他 個人での申し込み可。車での来場不可

2月1日からの広報番組「すぎなみスタイル」のテーマは

## 震災への備え 家具の転倒防止対策

今後30年以内に発生する確率が70%以上といわれる、首都直下地震。揺れによる建物被害に伴う要救助者は、最大で7万人以上と見込まれています。今回は、家具の転倒防止を中心に、震災への日頃の備えについて考えます。

### ● 視聴方法 ●

- ・YouTube杉並区公式チャンネル
- ・J:COM東京 地上デジタル11ch(午前9時・正午・午後8時から毎日放送)

問 広報課報道係



杉並区広報番組





スポーツ②



東京都スポーツ大会予選

◆弓道

時3月2日(日)午前9時 場TAC杉並区上井草スポーツセンター(上井草3-34-1) 内種目=一般男性・女性 区内在住・在勤・在学で高校生以上の方、区弓道連盟会員 定40名(抽選) 費800円 申Eメール(8面記入例)に段位、在勤の方は勤務先・所在地・電話番号も書いて、2月9日までに区弓道連盟 sugi739douke2ke@gmail.com 問発知 3396-2583

◆卓球

時3月9日(日)午前9時 場TAC杉並区上井草スポーツセンター(上井草3-34-1) 内種目=男女別シングルス(一般・40代・50代・60代・70歳以上) 区内在住・在勤・在学の方 費1500円。高校生以下500円。連盟登録者1000円をゆうちょ銀行「00160-8-694963杉並区卓球連盟」へ振り込み 申込書(区体育施設で配布。同連盟ホームページからも取り出せます)を、2月6日~16日に同連盟・水野睦子(〒166-0012和田2-45-12)へ郵送 問同連盟・栗山 090-6330-2684(午前10時~午後3時)

◆ソフトボール女子(ファーストピッチ)

時3月9日(日)午前9時(雨天順延。予備日=3月16日(日)) 場和田堀公園野球場(大宮1-6) 区内在住・在勤の18歳以上の方で編成されたチーム 申Eメール(8面記入例)で、2月22日までに区ソフトボール連盟事務局 ssbrgim@gmail.com 問事務局 080-8431-8056 代表者会議を3月1日(土)午後7時から荻窪体育館(荻窪3-47-2)で実施

◆ソフトテニス(兼春季選手権大会)

時3月16日(日)午前9時~午後7時(雨天順延。予備日=3月23日(日)) 場松ノ木運動場(松ノ木1-3-22) 内種目=一般、シニア(45歳以上・60歳以上・70歳以上・75歳以上)、チャレンジ(ベテラン〈80歳以上〉)・初級・中級/いずれもダブルス 区内在住・在勤・在学の方、連盟加盟クラブ登録会員 費1組2000円。中学生1組1000円 申Eメール(8面記入例)に種目も書いて、2月26日までに区ソフトテニス連盟・毒島智和 busujima0303@gmail.com 問毒島 090-4004-7987(午後7時~9時)

スポーツ教室

弓道・アーチェリー認定講習会

時(土)2月15日(土)=アーチェリー▶22日(土)=弓道/いずれも午前9時~午後1時 場TAC杉並区上井草スポーツセンター(上井草3-34-1) 定16歳以上の弓道またはアーチェリー経験者 定各36名(申込順) 申電話で、TAC杉並区上井草スポーツセンター 3390-5707

ふれあいフィットサル教室

時2月23日(祝)午前11時~午後1時 場高円寺みんなの体育館(高円寺南2-36-31) 区サッカー連盟 区内在住・在勤・在学・通所で障害があり簡単な指示の下集団行動ができる方(小学生以下は保護者同伴) 定30名(先着順) 問杉並区スポーツ振興財団 5305-6161 他上履き持参。配慮が必要な方は要連絡(実施日前日・当日は高円

寺みんなの体育館 3312-0313)

◆もうすぐ小学生②にがてにチャレンジ水泳教室

時3月3日~24日の毎週月曜日①午後4時15分~5時15分②5時35分~6時35分(各計4回) 場杉並第十小学校温水プール(和田3-55-49) 師ニッセイファシリティ 区内在住・在園・在学の①5・6歳の子ども②小学1・2年生(いずれも保護者同伴) 定各20名(抽選) 費各4400円 申杉並区スポーツ振興財団ホームページで、2月12日までに申し込み 問杉並第十小学校温水プール 3318-8763 他車での来場不可



ソシアルダンス体験会

時3月7日~28日の毎週金曜日、午後7時~9時 場大宮前体育館(南荻窪2-1-1) 内種目=ワルツ・ブルース・ルンバほか 区内在住・在勤・在学の方 定各20名(申込順) 費各2000円(保険料を含む) 申往復はがき(8面記入例)に生年月日・性別も書いて、2月20日までに国定千幸(〒167-0034桃井2-10-7) 問国定 3399-6764

日高少年スキー教室春季キャンプin菅平

時3月25日(火)午後7時~28日(金)午後7時 場菅平高原スノーリゾート(長野県) ▶集合・解散=JR阿佐ヶ谷駅南口 区内在住・在勤・在学で小学2年生以上の方(高校生以上は経験者) 定小学生30名。中学生以上15名(申込順) 費5万4000円(別途レンタル料。用具3300円。ウェア2150円。ヘルメット660円) 申ファクス・Eメール(8面記入例)に生年月日、性別、学校名・学年、緊急連絡先、スキー歴、レンタルを希望する用具(身長・靴のサイズも記入)、健康上の注意事項も書いて、市川 3395-2843 h-shonenski@jcom.home.ne.jp。または同団体ホームページから申し込み/申込期限=3月16日 問市川 090-8879-3148

大宮前体育館

◆健康げんき体操

時2月13日~3月27日の木曜日、午後3時10分~4時10分(祝日を除く。計6回) 師根岸るみ 区おおむね50歳以上の方 定10名(申込順)

◆キッズチアダンス

時2月15日~3月29日の土曜日、午後3時45分~4時45分(3月8日を除く。計6回) 師クラブ123荻窪 区小学1~3年生 定23名(申込順)

..... いずれも .....

場大宮前体育館(南荻窪2-1-1) 3334-4618 費8580円 申電話で、同体育館

荻窪体育館

◆タイ式ヨガ ルーシーダットン

時4月1日~6月17日の火曜日①午前9時30分~10時20分②10時30分~11時20分③11時30分~午後0時20分(祝日を除く。各計10回) 区内在住・在勤・在学で15歳以上の方(中学生を除く) 師重紀 定各16名(抽選) 費各8000円

◆ピラティス①Morning②筋膜リリース③基本

時4月2日~6月11日の水曜日①午前9時30分~10時20分②10時30分~11時20分③11時30分~午後0時20分(毎月第3水曜日を除く。各計9回) 師Rein 区内在住・在勤・在学で15歳以上の方(中学生を除く) 定各16名(抽選) 費各7200円

◆水曜屋ヨガ教室①代謝アップヨガ②リラックスストレッチヨガ

時4月2日~6月11日の水曜日①午後1時30分~2時20分②2時30分~3時20分(4月23日・30日、5月28日、毎月第3水曜日を除く。各計6回) 師重紀 区内在住・在勤・在学で15歳以上の方(中学生を除く) 定各16名(抽選) 費各4800円

◆体幹エクササイズ

時4月2日~6月11日の水曜日、午後6時~6時50分・7時~7時50分・8時~8時50分(毎月第3水曜日を除く。各計9回) 師佐々木達也 区内在住・在勤・在学で15歳以上の方(中学生を除く) 定各15名(抽選) 費各7200円

◆①③ベーシックヨガ②アクティブヨガ

時4月4日~6月20日の金曜日①午前9時30分~10時20分②10時30分~11時20分③11時30分~午後0時20分(5月2日を除く。各計11回) 師梅田可織 区内在住・在勤・在学で15歳以上の方 定各16名(抽選) 費各8800円

◆転倒防止イス体操

時4月4日~6月20日の金曜日、午後1時30分~2時30分(5月2日を除く。計11回) 師松浦美香子 区内在住・在勤のおおむね60歳以上で医師から運動制限を受けていない方 定20名(抽選) 費8800円

◆土曜の朝活ヨガ①スリミング②リラックス③スローフロー

時4月5日~6月21日の土曜日①午前9時30分~10時20分②10時30分~11時20分③11時30分~午後0時20分(祝日を除く。各計11回) 師Yumi 区内在住・在勤・在学で15歳以上の方(中学生を除く) 定各16名(抽選) 費各8800円

◆①脳トレリズム簡単体操②脳トレリズム体操エクササイズ

時4月7日~6月23日の月曜日①午前11時~11時50分②正午~午後0時50分(祝日を除く。各計11回) 師斉藤なみ 区内在住・在勤で50歳以上の方 定各18名(抽選) 費各8800円

◆ピラティスナイト

時4月7日~6月23日の月曜日、午後6時45分~7時45分・7時50分~8時50分(6月16日、祝日を除く。各計10回) 師小澤純子 区内在住・在勤・在学で15歳以上の方(中学生を除く) 定各16名(抽選) 費各8000円

◆バレエ教室①入門②初級③中級

時4月10日~6月19日の木曜日①午前9時~10時20分②10時30分~11時50分③正午~午後1時20分(5月1日を除く。各計10回) 師田野尻智友美 区内在住・在勤・在学の15歳以上の女性で①初心・入門者②入門経験者で初級者③入門・初級経験者で中級者(いずれも中学生を除く) 定各14名(抽選) 費各1万2500円

..... いずれも .....

場荻窪体育館(〒167-0051荻窪3-47-2) 33220-3381 申往復はがき(8面記入例)で同体育館。または同体育館ホームページから申し込み/申込期限=2月13日

ヴィムスポーツアベニュー

◆運動不足改善 カラダ若がえろう教室

時3月1日~4月26日の土曜日、午前10時20分~11時5分(3月29日、4月5日を除く。計7回) 師バランス・体幹トレーニング 区20~64歳の方 定16名(申込順) 費1万4000円

◆丈夫な足腰をつくろう教室

時3月5日~26日の毎週水曜日、午前10時~11時15分(計4回) 師筋力アップトレーニング・有酸素運動 区65歳以上で医師から運動制限を受けていない方 定15名(申込順) 費8000円

..... いずれも .....

場ヴィムスポーツアベニュー(宮前2-10-4) 33335-6644(午前11時~午後5時) 申電話で、2月20日までに同施設

移動式天文台車 「ポラリス2号」がやってくる

区の交流自治体・北海道名寄市の天文台「きたすばる」から、口径40cmの天体望遠鏡を搭載した移動式天文台車「ポラリス2号」が来訪し、観望会などを行います。

昼の天文講座「オーロラのふしぎ・2025年注目の天体」

時①2月22日(土)②23日(祝)③24日(休)午前10時30分~11時30分・午後1時~2時 場①セシオン杉並(梅里1-22-32)②桃井第二小学校(荻窪5-10-25)③松ノ木小学校(松ノ木1-2-26) 定各50名(申込順)

夜の星空観望会

時①2月22日(土)②23日(祝)③24日(休)午後6時~7時30分 場①富士見丘小学校(久我山2-19-1)②桃井第二小学校③松ノ木小学校 定各200名程度(申込順) 他小学生以下は保護者同伴。雨天・曇天の場合、内容を変更して実施

..... いずれも .....

申申し込みフォーム(区ホームページ同催し案内にリンクあり)から、2月5日~19日に申し込み 問社会教育センター 3317-6621(実施日当日は同センター科学担当 090-4547-9047(午前9時30分~午後7時30分)) 他自転車・車での来場不可

※広告の内容については、各広告主にお問い合わせください。広告掲載のお問い合わせは広報課へ。



# 高円寺演芸まつり

タイトル題字：橘右女次

日程 2月7日(金)～16日(日)

福と笑いの10日間

寒い季節は、みんなで笑って心も体も温まりましょう。高円寺の街中が寄席に早変わり！落語だけでなく、講談・浪曲・紙切り・太神楽・マジック・漫才など、幅広い演目を楽しめます。



場座・高円寺、庚申文化会館、堀之内妙法寺、氷川神社、長仙寺、長善寺ほか(25カ所) 高円寺演芸振興協会 ☎050-3551-5569 詳細は、同催しホームページ(右2次元コード)参照

## プログラムの一部をご紹介します

### 若手競演!! 演芸まつり客席

時①2月9日(日)②16日(日)午前11時・午後2時・5時  
場①長仙寺(高円寺南3-58-2)②氷川神社(高円寺南4-44-19) 出演=立川吉笑(右写真)、柳家吉緑、春風亭昇羊、雷門音助、三遊亭樂八、月亭天使、三遊亭遊子、林家あんこ、立川かしめ、古今亭菊正、柳家小太郎ほか 定各50名(先着順) 費各2000円



### 平安祭典客席

時2月10日(月)午後6時 場平安祭典高円寺会館(高円寺北2-1-7) 出演=桂銀治(右写真)、ナオユキ 定50名(先着順) 費500円



### 北地区町会客席

時2月13日(木)午後2時15分 場庚申文化会館(高円寺北3-34-1) 出演=柳亭信楽(右写真)、伊藤夢葉 定50名(先着順) 費500円



### 座・高円寺客席

時2月15日(土)①午後4時、16日(日)②正午③午後4時 場座・高円寺 出演=①瀧川鯉昇、林家彦いちほか②神田松鯉、玉川奈々福ほか③古今亭志ん輔(右下写真)、三遊亭兼好、桂吉坊ほか 定各235名(申込順) 費各3500円(区民割各3000円(窓口のみ取り扱い。区民である証明書持参))。中学生以下各1000円 電話または直接、座・高円寺チケットボックス(高円寺北2-1-2 ☎3223-7300)。または同施設ホームページ(右2次元コード)から申し込み(午前10時～午後7時(電話は6時まで。月曜日を除く))



### 中央地区町会客席

時2月16日(日)午後1時 場渡辺建設(高円寺南4-3-3) 出演=月亭太遊(右写真)、遠峰あこ 定50名(先着順) 費500円



## 区の後援・その他の催し・講座など 情報ぽけっと 申し込みは、各団体へ

**催し**  
Suginami Show Festival 2月13日(木)午前10時～午後5時/座・高円寺/バンド演奏、弾き語り、歌、パフォーマンスほか/同催し実行委員会 ☎3327-9225  
リアルで「絵本サロン」対話式でおはなし会 2月14日(金)午後2時30分～3時10分/子ども・子育てプラザ天沼/出演=絵本読み語りアカデミー認定講師/35名(先着順)/同子どもの成長を護る杉並ネットワーク・井原 ☎070-6611-2925  
北海道名寄市オール口ケ映画「運命屋」写真展 2月15日(土)～21日(金)午前8時30分～午後5時(21日は3時まで。16日を除く)/区役所2階区民ギャラリー/同杉並区交流協会 ☎5378-8833  
座の市 2月15日(土)午前11時～午後5時(売り切れ次第終了)/座・高円寺/杉並で取れた野菜や交流自治体の物産品、地方の逸品などの販売/同座・高円寺 ☎3223-7500  
自然と遊ぼう ネイチャーゲーム「野鳥みつけた!」 2月16日(日)午前10時～午後0時30分(雨天中止)/善福寺公園(善福寺2・3丁目)/日本シェアリングネイチャー協会公認指導者・小野恵子ほか/区内在住で4歳以上の方/30名(申込順)/300円(保険料を含む)/同はがき(8面記入例)で、2月9日までにすぎなみシェアリングネイチャーの会・小野恵子(〒167-0034 桃井1-33-5)/同会 ☎5932-2664  
百人一首 新春親子かるた会 2月16日(日)午後1時30分～4時/天沼八幡神社(天沼2丁目)/全日本かるた協会・早坂みなみ/区内在住・在勤・在学で4歳～高校生とその保護者ほか/50名(先着順)/500円/同NPO法人日本児童文化教育研究所・川上 ☎090-3450-7070  
荻窪音楽祭・冬の交流コンサート 3月1日(土)午後2時～3時45分/杉並公会堂/

出演=有馬玲子(バイオリン)ほか▶曲目=J.S.バッハ「ゴルトベルク変奏曲(弦楽三重奏版)」ほか/小学生以上の方/180名(申込順)/3000円/同電話で、同催し事務局 ☎5347-0244。またはチケット販売窓口=杉並公会堂/区民10名を招待(抽選)=往復はがき(8面記入例)で、2月13日までに同催し事務局(〒167-0051 荻窪5-18-14 興建社内)  
ライブフォーピース 3月1日(土)午後7時～8時10分/クレモニアホール(荻窪5丁目)/出演=長山園子ほか/40名(申込順)/同電話で、クレモニア・スタジオ ☎3392-1077/オンラインでも実施  
影絵劇「おむすびころりん」 3月2日(日)午後2時～3時/セシオン杉並/出演=劇団かかし座/区内在住・在勤・在学の方/130名(申込順)/2000円。3～15歳1000円(2歳以下膝上無料。子育て応援券利用可)/同Eメール(8面記入例)に子育て応援券利用の有無も書いて、3月1日までに杉並親子劇場 ☎suginamiyokogekijou@jcom.home.ne.jp/区民親子5組10名を招待(抽選)=Eメール(8面記入例)で、2月17日までに同団体/同団体・渡辺 ☎3331-4381  
杉並区小学校・中学校将棋団体戦 3月9日(日)午後1時～4時30分/産業商工会館/区内在住・在学の小中学生/40組120名(1校3人1組。申込順)/同棋友館ホームページから、3月5日までに申し込み/同同館・小田切 ☎5377-9123(水～土曜日午後2時～5時)  
講演・講座  
講演会「江戸の水道=神田上水と善福寺流(歴史・構造とそのつながり)」 2月15日(土)午後1時30分～3時30分/西荻地域区民センター/東京都水道歴史館学芸員・金子智/区内在住・在勤・在学の方/50名(申込順)/300円/同電話・Eメール(8面記入例)で、2月14日までにNPO法人善福寺水と緑の会 ☎080-5009-8492 ☎sh-toyoda@ac.auone-net.jp  
認知症サポーター養成講座 ①2月21日

(金)午後2時30分～4時②26日(水)午後2時～3時30分/①河北前田病院(本天沼1丁目)②認知症介護研究・研修東京センター(高井戸西1丁目)/キャラバン・メイト/区内在住・在勤・在学の方/各20名(申込順)/同電話で、①ケア24阿佐谷 ☎3339-1588②ケア24高井戸 ☎3334-2495/認知症サポーターの証し「認知症サポーターカード」を差し上げます  
ゆうゆう館のスマートフォン体験会 2月22日(土)午後1時～4時/ゆうゆう大宮前館/スマートフォン専門講師/都内在住で60歳以上の方/20名(抽選)/同電話で、スマートフォン普及啓発事務局。または申込書(区ホームページ同講座案内にリンクあり)を、同事務局へファクス ☎6775-9480 ☎6845-7870/申込期限=実施日7日前/結果は実施日5日前までに通知  
区民健康講座 2月22日(土)午後2時～4時/阿佐谷地域区民センター/講演「お口カラカラは万病のもと 全身の健康における唾液の役割」ほか/神奈川歯科大学歯学部教授・槻木恵一ほか/100名(先着順)/同杉並区歯科医師会 ☎3393-0391(月～金曜日午前9時～午後5時(祝日を除く))  
スマホ教室「地図・経路、グーグルマップを使いこなそう」 2月28日～3月28日の金曜日、午前10時～正午(3月7日を除く。計4回)/杉並区シルバー人材センター本部(阿佐谷南1丁目)/同センター会員/小学生以上の方ほか/8名(申込順)/5000円/同電話・ファクス(8面記入例)で、2月20日までに杉並区シルバー人材センター本部 ☎3317-9091 ☎3317-9093  
文化講座「古代エジプトの今を巡る」 3月1日(土)午後1時15分～3時15分/阿佐谷地域区民センター/古代エジプト壁画研究家・村治笙子/区内在住・在勤・在学の方/80名(申込順)/1000円/同Eメール(8面記入例)で、2月20日までに異文化アカデミー ☎ibunkaac@gmail.com/同団体・山田 ☎080-

5090-7340  
●NPO法人サイン  
◆手打ちうどんに挑戦! 2月23日(木)午前10時～午後1時/セシオン杉並/ヤゼット アグリカフェオーナーシェフ・中野茂/区内在住・在学の小中学生(小学生は保護者同伴)/20名(抽選)/500円  
◆杉六小夏みかんでマーマレードづくり 2月24日(金)午前10時～午後1時/杉並第六小学校/ヤゼット アグリカフェ店主・藤巻みゆき/区内在住・在学の小中学生(小学生は保護者同伴)/30名(抽選)/500円  
…… いずれも ……  
同NPO法人サインホームページから、2月15日までに申し込み/同法人 ☎070-8473-2605(月～金曜日午前9時～午後5時)  
その他  
杉並区シルバー人材センター入会相談会 2月13日(木)、3月4日(火)午前10時～11時30分・午後2時～3時30分/同センター本部(阿佐谷南1丁目)/区内在住のおおむね60歳以上で臨時的・短期的または軽易な仕事を希望の方/各10名程度(申込順)/同電話で、同センター ☎3317-2217(月～金曜日午前9時～午後5時(祝日を除く))  
税理士記念日の税金なんでも相談会 2月21日(金)午前9時～正午・午後1時～4時/東京税理士会荻窪支部(荻窪5丁目)/18名(申込順)/同電話で、同支部 ☎3391-0411(月～金曜日午前9時30分～午後5時(正午～午後1時、祝日を除く)) /1人45分程度  
税理士による税務相談「税理士記念日」 2月23日(木)午前10時～正午・午後1時～4時/東京税理士会杉並支部(阿佐谷南3丁目)/同電話で、2月21日までに同支部 ☎3391-1028 /1人40分程度  
相続、離婚、金銭問題等書類・手続無料相談会 2月24日(金)午後1時～4時/庚申文化会館(高円寺北3丁目)/区内在住・在勤・在学の方/同東京都行政書士会杉並支部 ☎0120-567-537

※広告の内容については、各広告主にお問い合わせください。広告掲載のお問い合わせは広報課へ。



## 令和6年度物価高騰対策支援給付金(3万円)のお知らせ

6年11月22日に閣議決定された国の総合経済対策に基づく低所得世帯への支援として、住民税均等割非課税世帯に対して物価高騰対策支援給付金(3万円)を支給します。また、物価高騰対策支援給付金(3万円)の支給対象世帯のうち、子育て世帯に対して加算金(児童1人当たり2万円)を支給します。詳細は、区ホームページ(右2次元コード)をご確認ください。



—問い合わせは、杉並区物価高騰対策支援給付金コールセンター☎0120-378-233(午前8時30分～午後5時15分(土・日曜日、祝日を除く))へ。

### 令和6年度住民税均等割非課税世帯に対する給付金(3万円)



**支給金額** 1世帯当たり3万円 ※1世帯1回限り。

**対象世帯** 6年12月13日現在、杉並区に住民登録があり、世帯全員が6年度住民税均等割非課税者で構成される世帯

#### 対象・手続き

	①「支給のお知らせ」が届く世帯	②確認書が届く世帯	③申請書が届く世帯
対象	対象世帯のうち、世帯主が「公金受取口座」を登録済み、または6年1月以降に杉並区物価高騰対策支援給付金(7万円または10万円)を世帯主の口座で受給した世帯	対象世帯のうち、①に該当しない、かつ世帯の中に6年1月2日以降に転入した方がいない世帯	対象世帯のうち、①に該当しない、かつ世帯の中に6年1月2日以降に転入した方がいる世帯
手続き	原則手続きは不要です。 1月27日(月)から順次、世帯主宛てに「支給のお知らせ」を発送しています。 2月中旬から順次、口座へ振り込みます。	1月27日(月)から順次、世帯主宛てに確認書または申請書を同封した案内を発送しています。必要事項を書いて、4月30日(消印有効)までに郵送してください。また、特設ホームページ(右2次元コード)からも申請できます。書類受け付けから1カ月程度で口座へ振り込みます。	



※DV等避難者も給付金を受け取ることができる場合があります。

### 子ども加算(2万円)

**支給金額** 18歳以下の児童(平成18年4月2日以降生まれ)1人当たり2万円

**対象世帯** 6年12月13日現在、杉並区に住民登録があり、令和6年度住民税均等割非課税世帯に対する給付金(3万円)を受給した世帯のうち、18歳以下の児童を扶養している子育て世帯

#### 手続き

原則手続きは不要です。3月3日から順次、対象世帯の世帯主宛てに「支給のお知らせ」を発送し、令和6年度住民税均等割非課税世帯に対する給付金(3万円)を受給した口座へ振り込みます。

ただし次の世帯は申請手続きが必要です。申請書(区ホームページから3月3日以降に取り出せます)を、4月30日(消印有効)までに郵送してください。

- ・6年12月14日以降に生まれた児童がいる
- ・単身で寮に入っているなど、別世帯に扶養している18歳以下の児童がいる



10周年 **すぎなみサイエンスフェスタ**  
SUGINAMI SCIENCE FESTA

「?」をみつけにおいでよ!

実験・工作・観察・展示を通して、科学の不思議さや面白さを感じる科学の祭典です。触れたり作ったりする楽しさ、未知への驚き、達成する喜びをあなたも体験してみませんか。詳細は、すぎなみサイエンスフェスタホームページ(右上2次元コード)をご覧ください。

—問い合わせは、社会教育センター☎3317-6621へ。

**日時・内容** 3月1日(土) 午後4時30分～8時20分  
星空ナイト(午後4時から整理券配布)

2日(日) 午前9時～午後4時  
ブース出展ほか(一部整理券配布)

**場所** イマジナス IMAGINUS(高円寺北2-14-13)

**科学系団体などが今年も大集合!**

- 「?」をみつけよう!「?のとびら」
- サイエンスショー・川ガキ復活講座受講生の活動報告
- ゆるっと研究者トーク～あっと驚く人類学と科学の世界
- サイエンス・グランプリコーナー「自由研究トークショー」ほか



#### 世帯と人口 (住民基本台帳) 1月1日現在。( )は前月比

世帯数	日本人のみの世帯	315,872(180減)	合計 334,466 (326減)
	外国人のみの世帯	15,799(144減)	
	日本人と外国人の世帯	2,795( 2減)	

人口	男		女		小計 554,858(310減)	合計 577,147 (417減)
	日本人	266,410(116減)	288,448(194減)	22,289(107減)		
	外国人	11,400( 70減)	10,889( 37減)	5,511( 37減)		