



令和6年度  
杉並区長記者会見

令和6年11月12日



みなさんの投票が  
カタチに!!!  
ぼうさい かける マルマル

防災×○○



投票  
受付中



参加型予算とは...

区のお金の使い道についてみなさんからいただいたアイデアを、  
みなさんの投票結果を踏まえて区の予算案に反映させる取組です。

投票期間

令和6年9月15日（日）から11月11日（月）まで

投票資格

杉並区にお住まいの方

年齢制限はありません

ただし、杉並区職員及び杉並区議会議員、法人及び暴力団関係者等は投票できません。

投票回数

1人1回まで

最大3事業投票可能

投票方法

①インターネットで投票する場合

右の2次元コードから特設ページにアクセスし、フォームよりお願いします。

②紙で投票する場合



# 区民参加型予算

■ テーマ：防災×○○

→ 昨年度投票者数 約2,600人

→ 今年度投票者数 **約3,200人**

■ 今後の予定

- ・ 事業案の決定
- ・ 区議会へ提案





# 「荻外荘公園」開園

■ 荻外荘公園

12月開園

■ ロゴマーク制作



■ グリーンスローモビリティ

住宅街での観光や商店街との連携

11月25日(月)本格運行開始



# ICTを活用した教育の推進

## 学校ICT担当課長を公募

### ■今後の予定

令和6年11月 公募開始

令和7年4月 任期付職員として採用

の防犯対策のアドバイスをします。

無料

# 防犯診断

やっています！



警視庁OBの区職員（杉並区安全パトロール隊員）がご自宅にお伺いして、ご自宅の状況にあった防犯対策の助言を行います。



## ✓ 家の周り

見通し、フェンス、夜間の照明など

## ✓ 玄関ドア

ドアの素材、ドアスコープ、チェーンなど

## ✓ 窓

補助錠、フィルム、格子など

建物の外側からの診断を基本とし、防犯上のアドバイスをを行います。室内への立ち入りは、居住者の承諾に基づいて行いますので、立ち入りに支障がある場所等については、お伺いした際、ご指示をお願いします。診断の際は、二人一組で、制服と名札を必ず着用してお伺いします。



# 防犯対策への取組強化

## 安全パトロール隊員による「防犯診断」の強化推進

### ■ 防犯診断

住宅の構造や施錠・防犯設備の状況を診断し、防犯上のアドバイスを行う。

問合せ・お申し込み先：



# 同性パートナーの 住民票の続柄について



- 各種制度の改正
- 新たな表記の設定

他自治体と連携し  
国に求めていく

誰もが等しくサービス等を楽しむことができる社会を目指す

わたしはしない  
見過ごさない

私は、以下の通り宣言します。

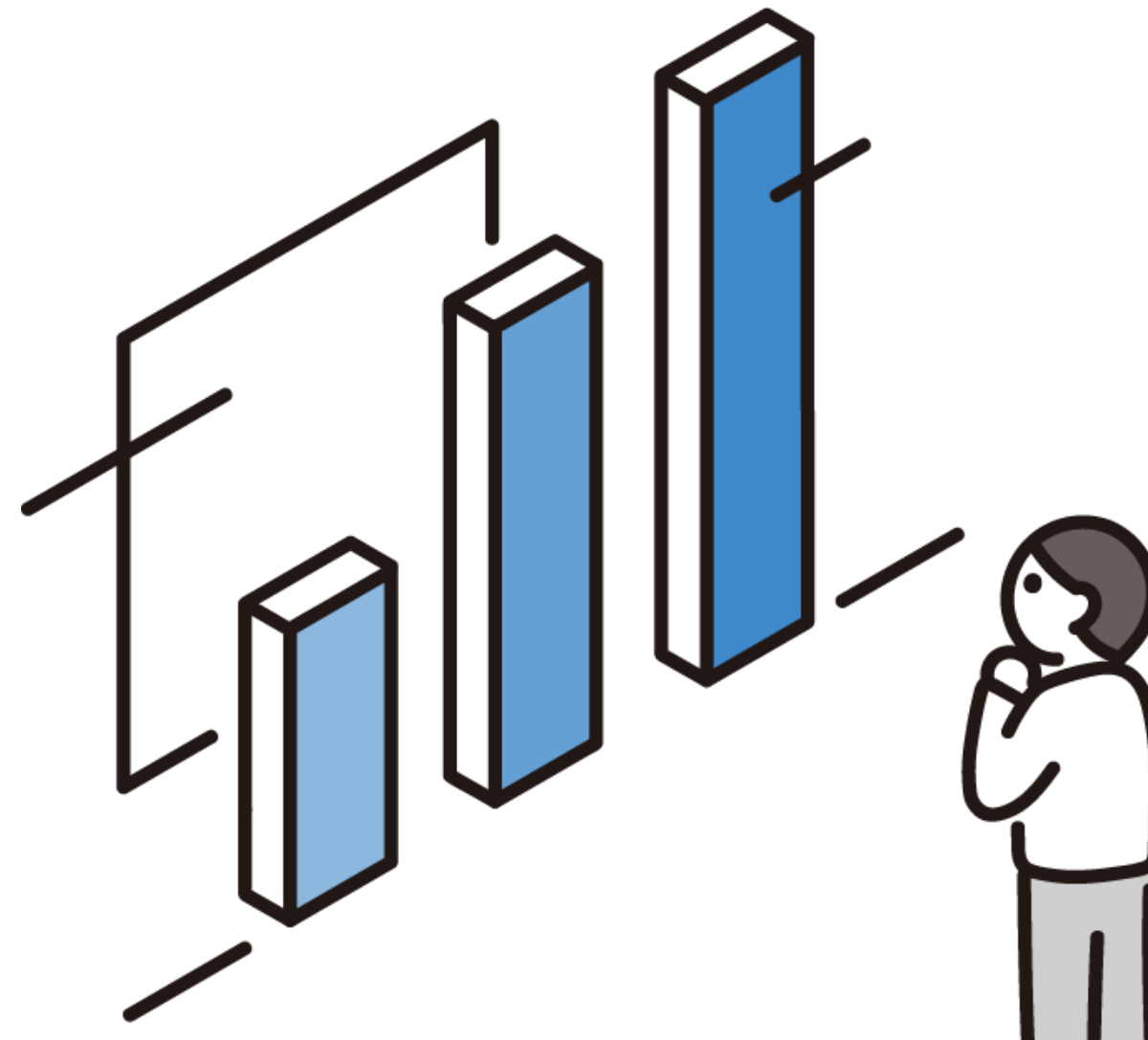
年 月 日

# ハラスメント対策

- ・ 外部相談窓口の設置検討
- ・ カスタマー・ハラスメント防止対策
- ・ 区議会や職員団体とも協力していく

ハラスメントゼロへの取組の強化を継続

# 補正予算案





## 令和6年度杉並区一般会計補正予算（第6号）

**補正事業 24事業** **総額** 約10億9,728万円5千円

## 一般会計予算規模

	予算額	特定財源		一般財源
		国・都支出金	その他	
補正前の額	2,381億8,797万7千円	649億9,818万9千円	178億4,433万6千円	1,553億4,545万2千円
補正額	10億9,728万5千円	5億7,054万1千円	541万円	5億2,133万4千円
補正後の額	2,392億8,526万2千円	655億6,873万円	178億4,974万6千円	1,558億6,678万6千円



# 学童クラブへの 配食サービスの導入

所管 児童青少年課

補正額 41万1千円

## サービス概要

保護者が区指定事業者の提供アプリで注文・支払  
事業者が学童クラブへ弁当を配送

## 今後の予定

令和6年度中  
令和7年度

配食サービス提供事業者を選定  
夏季休業期間から配食サービス開始



# 子どもの居場所の充実

所管 児童青少年課

## 子どもの居場所の充実に向けた取組

「杉並区子どもの居場所づくり基本方針（素案）」を9月に公表

- ・今ある25の児童館はすべて存置
- ・児童館がない7中学校区で新たな児童館整備を検討
- ・児童館のうち7館を「中・高校生機能優先館」として整備
- ・放課後等居場所事業（小学校内で居場所を提供する事業）を令和9年度までに全区立小学校に拡充

## 今後の予定

令和6年12月	パブリックコメント
令和7年1月	最終的な基本方針を策定



# 校庭及び園庭の 金属物等の撤去

所管 学校整備課・生涯学習推進課・保育課

補正額 3,838万1千円

## 経過

令和5年4月 釘による事故発生  
令和6年9月 新たに釘等の発見

## 校庭の表面調査の実施

小学校35校・中学校18校・旧校庭3施設  
子供園4園

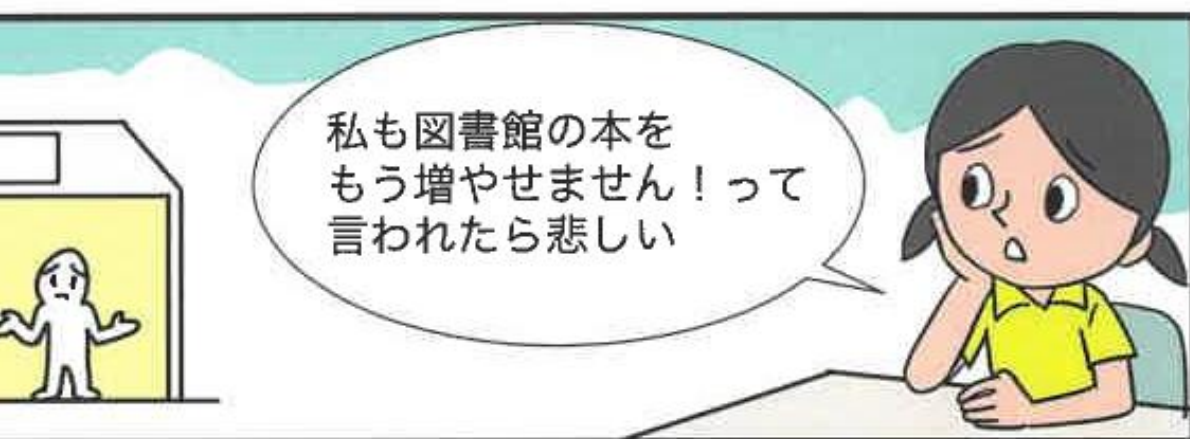




# ふるさと納税返礼品の拡充 による区の魅力発信

所管 課税課

補正額 16万2千円



令和6年度流出額 **53.3億円**  
令和5年度受入額 約2千万円



区の魅力発信・地域経済の活性化につながる  
返礼品の拡充に取り組む



## その他の事業の概要(総務費)

事業名	主な内容	予算規模
防災施設整備	工事入札不調に伴い、荻窪地域区民センター大規模改修に係る追加の工事費を計上 ※以下の2課で費用案分 防災課／防災倉庫 地域課／荻窪地域区民センター	204万9千円



## その他の事業の概要(生活経済費)

事業名	主な内容	予算規模
地域集会施設等維持管理	令和7年4月開設予定のコミュニティふらっと高円寺南について開設までの準備委託経費を計上	1,081万1千円
荻窪地域区民センターの改修	工事入札不調に伴い、荻窪地域区民センター大規模改修に係る追加の工事費を計上	6,625万1千円



## その他の事業の概要(保健福祉費)①

事業名	主な内容	予算規模
高齢者保健福祉施策の推進	新型コロナウイルス感染症のワクチン予防接種において、接種費用の自己負担額を2,500円以下にする場合に都が区市町村へ1,000円の補助を実施することに伴い、必要な経費(特別養護老人ホームエクレシア南伊豆入居分)を計上	5万円 (特財：都支出金3万5千円)
まちの湯ふれあい入浴	東京都公衆浴場入浴料金統制額の改定等により、不足が見込まれる委託経費を計上	393万1千円
日常生活支援サービス	高齢者に対する補聴器購入助成について、想定を上回る申請があったため、不足が見込まれる助成経費を計上	555万7千円 (特財：都支出金277万8千円)
障害者自立支援サービス	令和7年4月の制度改正に伴い必要なシステム改修に要する経費を計上	1,753万円 (特財： 国庫支出金 876万4千円)



## その他の事業の概要(保健福祉費)②

事業名	主な内容	予算規模
認知症高齢者 グループホームの建設助成	(仮称)グループホームきらら西荻南の整備に係る、建設費及び開設準備経費の一部を補助する経費を計上	1億8,048万4千円 (特財：都支出金 1億6,548万4千円)
小規模多機能型居宅 介護事業所の建設助成	(仮称)小規模多機能きらら西荻南の整備に係る、建設費及び開設準備経費の一部を補助する経費を計上	9,554万5千円 (特財：都支出金 8,244万円)
児童手当支給	令和6年10月に改正された児童手当制度において、国からの通知により多子加算の上の子の数え方について現在の高校生年代までを数えるという扱いから、親等の経済的負担がある場合は、22歳年度末まで対象を拡大することとなったことに伴い不足が見込まれる経費を計上	2億6,858万1千円 (特財：国庫支出金 1億3,546万5千円)
子どもの医療費助成	手足口病・マイコプラズマ肺炎等の感染症の流行が広範にみられたことにより、想定を上回る医療費の支払いが見込まれるため、追加の助成経費を計上	1億4,345万6千円 (特財：都支出金 2,413万9千円)



## その他の事業の概要(保健福祉費)③

事業名	主な内容	予算規模
子ども家庭部国庫支出金返納金	令和4年度以前に交付を受けた国庫支出金の返納金を計上	1,075万2千円
子ども家庭部都支出金返納金	令和4年度以前に交付を受けた都支出金の返納金を計上	537万6千円
保育所等物価高騰 緊急対策事業	都が補正予算で実施する保育所等物価高騰緊急対策事業を活用し物価高騰に直面する区内の保育所等の負担軽減を図るため食材料費や光熱費を補助する経費を計上	9,072万4千円 (特財：都支出金7,466万8千円)
予防接種	新型コロナウイルス感染症のワクチン予防接種において、接種費用の自己負担額を2,500円以下にする場合に都が区市町村へ1,000円の補助を実施することに伴い、必要な経費を計上	7,459万7千円 (特財：都支出金7,047万7千円、諸収入412万円)



## その他の事業の概要(都市整備費)

事業名	主な内容	予算規模
区営住宅の提供	都営高井戸西二丁目アパートについて、東京都知事から区への移管決定通知があったことから、区営住宅の提供に係る委託料等を計上	179万4千円 (特財：使用料 126万1千円、 諸収入2万9千円)

## その他の事業の概要(教育費①)

事業名	主な内容	予算規模
中学校の運営管理	中学校における教科書採択による教師用指導書の購入経費を計上	6,524万円
図書館運営	令和7年4月開設予定の高円寺図書館について開設までの準備委託経費を計上	1,560万3千円