

杉並区

すぎなみ

STYLEBOOK



気配り

着くばり

すぎなみコーデ

はじめに

ノーネクタイでも信頼を得る服装に（気配り 着くばり すぎなみコーデ）

区では、令和6年5月から、気候や温度等の職場環境に応じた働きやすい服装での軽装勤務を通年で実施することとしました。これによって、年間を通したノーネクタイでの勤務が行えることとなり、「自分らしいスタイル」の服装での勤務が、これまで以上に可能になります。

しかし一方では、私たち区の職員は、区民の信頼のもと、区民福祉の向上のために日々働く存在であり、区民から好感の持たれる服装を心がけなければならないことは、いつの時代も変わりません。

そこで今回、通年輕装となったことを契機に、『働きやすく、区民の信頼を損なわない職員の身だしなみとは何か』を改めて考え、改訂を行いました。

区民に信頼される服装を選ぶ「気配り」と、自分たちが働きやすい服装を選ぶ「着くばり」を両立させた服装を心がけましょう！

対話は第一印象から

人は、最初の7秒で第一印象が決まり、第一印象の5割は身だしなみで決まるとも言われています。身だしなみは、目に見えやすい区民対応の一つであり、コミュニケーションの出発点でもあります。区民から信頼される服装とは何かを常に意識してください。

身だしなみ三原則

- 1 清潔感があること
- 2 控えめで落ち着きがあること
- 3 職務にふさわしく機能的であること

服装から考える温暖化対策

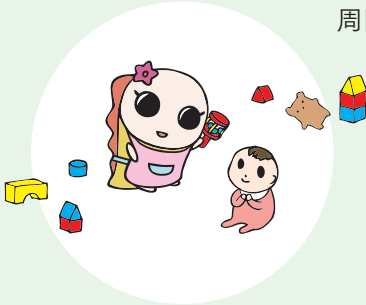
環境省は、季節外れの寒暖や地域による気候の違い等を踏まえ、クールビズやウォームビズの実施期間を定めず、一人ひとりが個々の事情に応じて働きやすい服装で業務を行うよう呼び掛けています。

快適で働きやすい服装で勤務することにより、過度な冷暖房の使用を控え、また、業務効率の向上を促し、超過勤務の削減も期待できます。冷暖房の適切な利用や超過勤務の削減は、全庁的なエネルギー消費量の削減に寄与し、温暖化の主な原因と言われる二酸化炭素排出量の削減に繋がります。

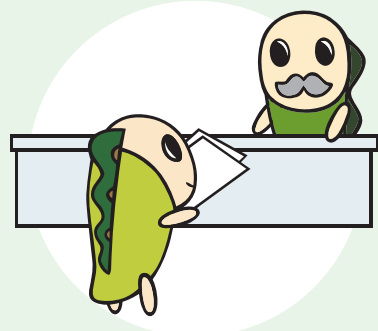
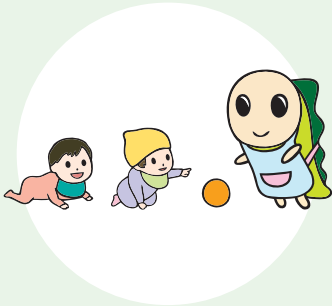
杉並区職員としてふさわしい身だしなみを心がけながら、気温に適した服装を工夫して、温暖化対策に取り組んでいきましょう。

TPOに合わせた服装

TPOとは、時、場所、場合に応じた服装のことです。仕事場での服装は、その服装で行動するのに不自由はないか、幅広い年代の方に好感を与えているか、周囲との調和などを考えながら選ぶようにしましょう！



- T** ---- Time (時)
- P** ---- Place (場所)
- O** ---- Occasion (場合)



1

窓口・事務系職場の服装

名札

- カウンター越しからも見える位置に

ベルト

- バックルはあまり目立たないもの

靴下

- 落ち着いた色に
- 柄物はNG

アクセサリ

- 身に着ける場合は小ぶりで上品なもの
- 目立つものはNG

髪型

- 長い髪は束ねるなど、清潔感のある髪型に
- 明るすぎる髪色は避ける

顔

- 派手なメイクはNG

トップス

- 派手すぎない色・柄
- 過度な肌の露出や透ける素材はNG

つめ

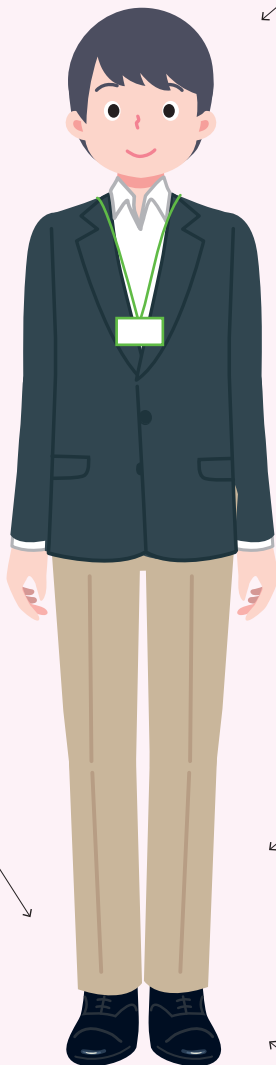
- 短く清潔に保つ
- ネイルは自然な色で

ボトムス

- 派手すぎない色・柄
- 座った時も想定して適度な長さに
- シミ、汚れ、しわのないように

靴

- 歩きやすいもの
- かかたがあるもの



髪型

- 長い髪は束ねるなど、清潔感のある髪型に
- 明るすぎる髪色は避ける

顔

- 派手なメイクはNG

トップス

- 派手すぎない色・柄
- 過度な肌の露出や透ける素材はNG

つめ

- 短く清潔に保つ
- ネイルは自然な色で

ボトムス

- 派手すぎない色・柄
- 座った時も想定して適度な長さ
- シミ、汚れ、しわのないように

靴

- 歩きやすいもの
- かかとがあるもの



名札

- カウンター越しからも見える位置に

ストッキング・タイツ

- ベージュ・黒・紺
- 無地のもの

アクセサリ

- 身に着ける場合は小ぶりで上品なもの
- 目立つものはNG

1

窓口・事務系職場の服装



シーンに合わせた服装

外部の式典など、スーツやネクタイを着用した方が良い場面があります。一方、現場対応などは、清潔感のある動きやすい服装が適しています。ふさわしい身だしなみはその時々で異なります。



外部の式典



現場対応



2

職場での服装

福祉職場（保育園・児童館等）



子どもとかかわる職場

子どもの安全面と清潔面を第一に考えた、仕事着を選びましょう。服は伸縮性のある、動きやすい安全なもの。明るい雰囲気になるよう、また、子どもたちが心地よく感じられる柔らかい素材のものを選んで着ている人もいます。出退勤時に保護者に会うこともあるので、時間外とはいえ、私服にも気を配りましょう。

福祉職場（保育園・児童館・生活園・福祉事務所等）



福祉職場での服装

通所される障害のある方への対応、自転車での区民宅への訪問は、機能的で、活動しやすい服装が一番です。 PoloシャツやTシャツを着ることもあります。ただし、柄や色づかいに配慮し、落ち着いた清潔感のあるものにしましょう。

職務中、服が汚れることもあるため、着替えを用意することもあります。

2

職場での服装

技術職場／作業服基本編

作業服

- ボタンをしっかり留める

インナー

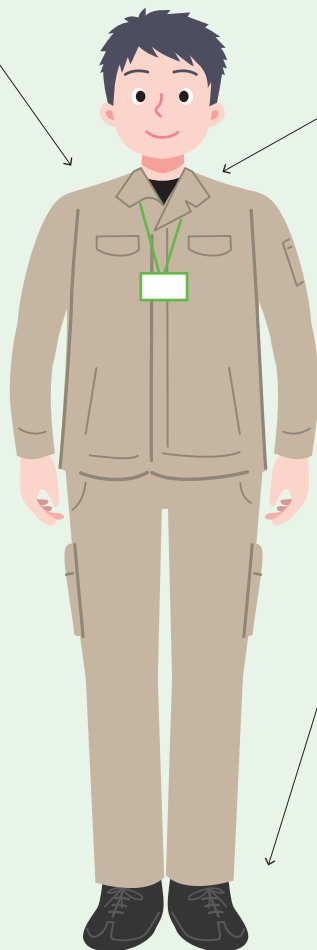
- 上着の中に着る
シャツの色使いに注意

ワンポイントアドバイス

- 派手な色使い、ロゴやメッセージが大きく書かれたものは避けましょう

靴

- 脱ぎ履きがしやすいもので、災害時や緊急時に備えて、かかとのある靴



作業服って？

作業服は、都市整備部や清掃事務所など、着用が必要と認められる職場において貸与されます。作業がしやすく、汚れやけが等から体を守るために着用します。清潔に保つよう心がけるとともに、服装の乱れがないよう注意しましょう。また、普段は作業服でも、外部の方をお招きした会議や住民説明会など、改まった席での服装については、それぞれの職場のルールに従いましょう。



技術職・収集作業現場／清掃事務所編

保護帽
(ヘルメット)

- あご紐をきちんとしめて止める



作業服

- ボタンをしっかり留める「そで」、「すそ」はめくらない



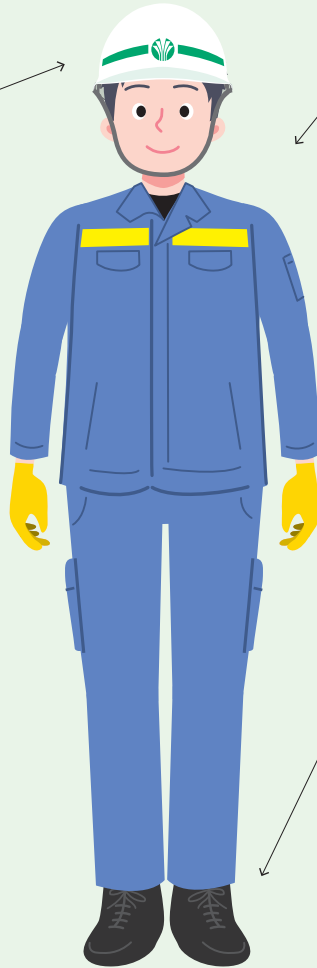
手袋

- 作業に必要な手袋は必ず着用する



保護靴

- ひもをしっかり結ぶ



保護具とは？

保護具は、危険又は健康障害を及ぼすおそれのある作業に従事する際に、身体及び生命を保護するため着用するものです。

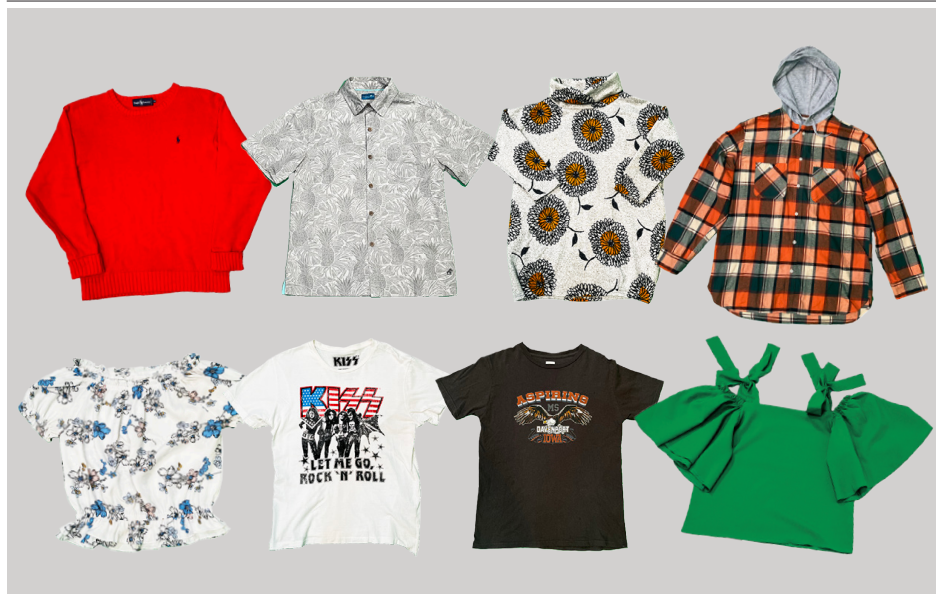
具体的には、保護帽や保護靴、手袋、保護眼鏡、保護面などが挙げられます。杉並区労働安全衛生保護具措置規程で決められたものを必ず着用しましょう。



3

NG集

トップス



- × 派手な色使いや柄
- × ロゴやメッセージが大きく書かれたもの
- × 胸元や背中が大きく開いた服
- × タンクトップ
- × 肌や下着が透ける素材のもの

ボトムス



- × 短すぎる・長すぎる
- × 派手な色や柄
- × 深いスリットが入ったもの

職務にふさわしくない例です。
こんな格好をしていたら、ただちに直しましょう！

NG集

3

靴



×かかとのないサンダル ×ミュール ×派手なデザインの靴 ×ヒールが高い

靴下



×派手過ぎる色 ×網タイツ ×素足

災害などの緊急時にも
区民の方を速やかに
誘導できる靴を履こうね！

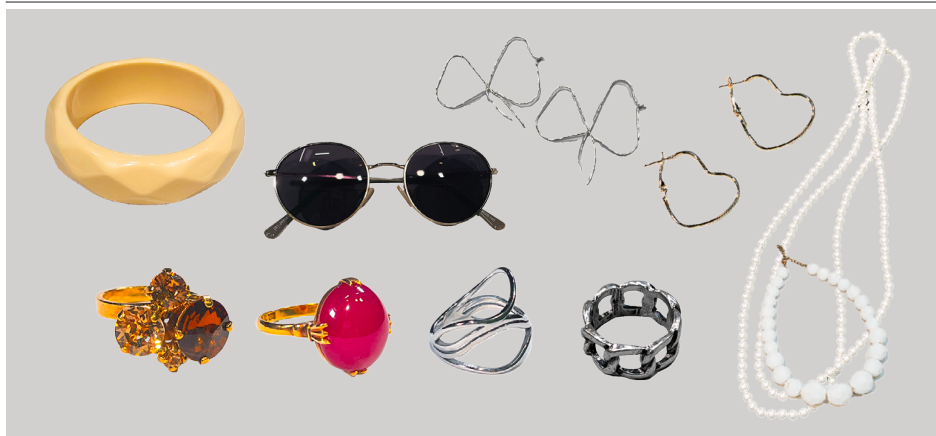


T・P・Oで使い分けよう

オフィス用サンダルとして販売されているものもありますが、緊急時の対応や、外部の方をお招きする会議等では避けるなど、配慮が必要です。



アクセサリ



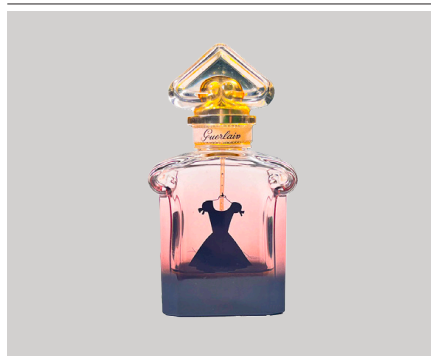
×邪魔になるような大きなもの ×目立つもの ×サングラス

ネイル



×長すぎる ×派手な色・装飾

香り



×香りがきつすぎる

香害

「香害」とは、香水や柔軟剤などの香りによって、不快感を感じたり、頭痛・吐き気など健康への影響が出ることです。

自分にとっては良い香りであっても、周囲の人にとってはそうでない可能性があることを意識し、配慮して使用するようにしましょう。

チェック表

項目	チェックポイント	✓	
髪	寝癖はありませんか		
	髪色は自然な色ですか		
	長い髪は束ねるなど、清潔感のある髪型ですか		
	華やかな髪飾りを使用していませんか		
顔	眼鏡は汚れていませんか		
	歯・口元は清潔で、口臭はありませんか		
	健康的に見えるナチュラルメイクですか		
手元	つめは伸びていませんか		
	ネイルは派手すぎませんか		
服装	トップス	肩にフケはついていませんか	
		ポケットが膨らむほど、物を入れていませんか	
		襟や袖口は汚れていませんか、破けていませんか	
		肌や下着が透ける素材ではありませんか	
		汚れ、シミ、しわはありませんか	
		ボタンはしっかりととまっていますか	
	ボトムス	汚れ、シミ、しわはありませんか、プレスしていますか	
		ベルトの色や型が目立つものをつけていませんか	
		丈が短かったり、長すぎたりしませんか	
	全体	肌の露出が多くありませんか (前かがみになったとき、動いたときに、インナーが見えていませんか)	
カジュアルなデザインや派手な色ではないですか			
足元	ストッキングの伝線、たるみはありませんか		
	靴はきちんと磨かれていますか		
	靴のかかところがすり減っていませんか		
名札	つけ忘れていませんか		
	カウンター越しからも見える位置につけていますか		
アクセサリー	邪魔になる大きなものや、目立つものをつけていませんか		

すぎなみ
STYLEBOOK

令和6年11月発行(改訂)
総務部人事課