

広報すぎなみ

Suginami



みどり豊かな 住まいのみやこ

10/1
令和5年(2023年)
No.2362

楽しく学べる、
科学との出会いの場。

旧杉並第四小学校の跡地を区が運営
事業者に貸し付け、同事業者が独自
に運営を行う次世代型の科学体験施
設、未来をつくる杉並サイエンスラボ
「IMAGINUS^{イマジナス}」が10月7日午後1時に
オープンします。幅広い世代の知的
好奇心を刺激し、楽しく科学を学ぶ
ことができます。今号では、同施設の
一部コンテンツ等をご紹介します。

特集

未来をつくる杉並サイエンスラボ

イマジナス

「IMAGINUS」オープン!



〒166-8570 杉並区阿佐谷南1-15-1 | ☎ 3312-2111(代表) FAX 3312-9911(広報課直通) | 🌐 区ホームページ: <https://www.city.suginami.tokyo.jp/> | 📰 発行: 杉並区 | 📝 編集: 広報課



「広報すぎなみ」は月2回(1・15日)発行。新聞折り込みでの配布のほか、区施設・区内各駅などの広報スタンドに置いています。入手が困難な方には個別配布をしています。ご希望の方は、電話・ファクス・Eメール・LoGoフォームからお申し込みください。

詳細は、区ホームページ(右2次元コード)をご覧ください。



区からのお知らせ

SUGINAMI INFORMATION

保険・年金

老齢基礎年金を請求する方へ

老齢基礎年金は、国民年金の保険料納付済み期間、免除・猶予期間、厚生年金・共済組合の加入期間および合算対象期間などが合計10年以上ある方が、原則65歳から受給できます。受給するためには請求が必要で、受け付けは65歳の誕生日前日からです。なお、請求書は事前に日本年金機構から発送されます。

また、繰り上げ請求（受給開始を早めて、60～64歳の間に減額された年金を受け取ること）や、繰り下げ請求（受給開始を遅くして、66～75歳の間に増額された年金を受け取ること）をすることができます。繰り下げ請求の上限年齢は、昭和27年4月2日以降に生まれた方は75歳、昭和27年4月1日以前に生まれた方は70歳です。

加入期間の全てが国民年金の第1号被保険者＝国保年金課国民年金係▶国民年金の第3号被保険者期間がある方、厚生年金等（第2号）に加入したことがある方（脱退一時金を受給した期間も含む）＝杉並年金事務所☎3312-1511

保健・福祉

5年度 眼科検診

10月1日から眼科検診を開始しています。対象の方へ9月下旬に受診券を発送しました。必ず電話等で検診実施機関に事前予約をしてから受診してください。

検診名＝眼科検診（緑内障・加齢黄斑変性）▶対

象＝40・45・50・55・60歳の方（6年3月31日時点の年齢）▶費用＝300円▶受診期限＝6年1月31日 〇杉並保健所健康推進課健診係☎3391-1015

募集します

東京都子育て支援員研修（第3期）の受講者

子育て支援分野に従事する上で、必要な知識や技能などを有する「子育て支援員」の養成研修▶**研修実施時期＝12月から▶コース＝①地域保育②地域子育て支援③放課後児童 〇都内在住・在勤の方 〇申込書（地域子育て支援課〈区役所東棟3階〉で配布。①東京都福祉保健財団②③東京リーガルマインドホームページからも取り出せます）を、①同財団（〒163-0718新宿区西新宿2-7-1小田急第一生命ビル18階）②③同社（〒164-0001中野区中野4-11-10）へ簡易書留で郵送。または①同財団②③同社ホームページから申し込み／**申込期限＝10月16日**（消印有効） 〇①同財団☎3344-8533②③同社☎5913-6225**

すぎなみ本の帯アイデア賞の作品

その本が読みたくなるような帯を募集します。**〇作品は本にかけて提出。用紙の種類・字体・字数などは自由。著作権・個人情報保護に触れるものは使用不可。応募者本人の創作で未発表のもの。1人1点 〇区内在住・在勤・在学で小学生～18歳の方 〇区立小中学生で在学の学校で作品をまとめている場合＝学校へ提出▶個人＝作品に応募用紙（図書館で配布。区ホームページからも取り出せます）を添えて、中央図書館（〒167-0051荻窪3-40-23）へ郵送・持参／**申込期間＝10月13日～27日 〇同図書館事業係☎3391-5754 〇作品は11月下旬（入選作品は6年2月中旬）に返却予定****

広告掲載

◆広報すぎなみ
6年1～3月に発行する「広報すぎなみ」に掲載する

広告を募集します。

〇主な配布方法＝新聞折り込み、区施設・駅・コンビニエンスストアなどの広報スタンドほか。希望者への個別配布あり▶発行日＝月2回（1・15日）▶発行部数＝約15万部（4年度実績）▶掲載料＝1号1枠1万円▶規格＝縦10mm×横235mm▶掲載位置＝広報紙中面下部欄外▶募集枠＝1号4枠（1社1号1枠） 〇申込書（区ホームページから取り出せます）に広告原稿案を添えて、10月31日までに広報課広報係へ郵送・ファクス・Eメール・持参

◆区ホームページ バナー広告

〇閲覧数＝月平均約18万9000件（トップページ。4年度実績）▶掲載料＝1月1枠2万円▶規格＝GIF画像またはJPG形式。縦60ピクセル×横120ピクセル。4キロバイト以下▶掲載位置＝トップページ下部▶募集枠数＝月20枠（1社月1枠）▶その他＝毎月5日までの申し込みで翌月1日からの掲載 〇申込書（区ホームページから取り出せます）に広告原稿案を添えて、広報課広報係へ郵送・ファクス・Eメール・持参

…… いずれも ……

〇広報課広報係（区役所東棟5階☎3312-9911 〇koho-suginami@city.suginami.lg.jp）

地域のたすけあいネットワーク（地域の手）登録

災害時に自力での避難行動や避難生活が困難な方に対し、地域の方が安否確認などを行う制度です。

登録すると、民生児童委員やケア24職員などが訪問し、避難の際の支援方法や避難生活に必要な配慮などを聞き取り、「個別避難支援プラン」を作成します。プランの情報は、「登録者台帳」に記録され、災害時の安否確認や避難支援に役立てられます。

〇高齢・障害等で災害時の避難に関する支援を必要とし自宅で生活している方 〇申込書（保健福祉部管理課地域福祉係〈区役所西棟10階〉・ケア24で配布。区ホームページからも取り出せます）を同係へ郵送・持参。またはケア24へ持参 〇同係

各種相談

内容	日時・場所・対象・定員ほか	申し込み・問い合わせ
住まいの修繕・増改築無料相談★	時月・金曜日、午後1時～4時（祝日を除く） 〇場区役所1階ロビー	〇東京土建杉並支部☎3313-1445、区住宅課
住宅の耐震無料相談会・ブロック塀無料相談会★	時10月11日(水)午後1時～4時 〇場区役所1階ロビー 〇他図面などがある場合は持参。ブロック塀無料相談会は、ブロック塀の現況写真などを持参	〇市街地整備課耐震改修担当
マンション管理無料相談	時10月12日(木)午後1時30分～4時30分 〇場区役所1階ロビー 〇区内在住のマンション管理組合の役員・区分所有者ほか 〇定3組（申込順）	〇杉並マンション管理士会ホームページから申し込み。または申込書（区ホームページから取り出せます）を、同会事務局☎3393-3652へファクス 〇同会事務局☎3393-3680、区住宅課空家対策係
行政書士による相談	時10月13日(金)午後1時～4時 〇場相談室（区役所西棟2階） 〇内相続・遺言・離婚・金銭問題など書類手続きに関すること 〇定6名（申込順） 〇他1人30分	〇電話で、10月6日から東京都行政書士会杉並支部☎0120-567-537（午前8時30分～午後5時〈土・日曜日、祝日を除く〉）
行政相談★	時10月13日(金)午後1時～4時 〇場区政相談課（区役所東棟1階） 〇内国の仕事など（年金・福祉・道路など）の苦情・相談	〇区政相談課
建築総合無料相談会・ブロック塀無料相談会★	時10月17日(火)、11月7日(火)午後1時～4時 〇場区役所1階ロビー 〇他図面などがある場合は持参。ブロック塀無料相談会は、ブロック塀の現況写真などを持参	〇東京都建築士事務所協会杉並支部☎6276-9208、区市街地整備課耐震改修担当
専門家による空家等総合無料相談	時10月19日(木)午前9時20分・10時15分・11時10分 〇場住宅課相談室（区役所西棟5階） 〇区内の空き家などの所有者ほか（親族・代理人を含む） 〇定各1組（申込順） 〇他1組45分	〇電話で、住宅課空家対策係。または申込書（区ホームページから取り出せます）を、同係☎5307-0689へ郵送・ファクス／ 申込期限＝10月17日 〇同係
不動産に関する無料相談	時10月19日(木)午後1時30分～4時30分 〇場区役所1階ロビー	〇電話で、東京都宅地建物取引業協会第10ブロック☎6407-9152（午前9時～午後5時〈土・日曜日、祝日を除く〉） 〇同団体、区住宅課
弁護士による土曜法律相談	時10月21日(土)午後1時～4時 〇場相談室（区役所西棟2階） 〇定12名（申込順） 〇他1人30分	〇電話で、専門相談予約専用☎5307-0617（午前8時30分～午後5時）。または直接、区政相談課（区役所東棟1階）／ 申込期間＝10月16日～20日 〇同課

※★は当日、直接会場へ。

凡例 時日時 場場所 内内容 師講師 対対象 定定員 費参加費（記載のないものは無料） 申申し込み（記載のないものは直接会場へ）
〇問い合わせ 〇他その他 〇Eメールアドレス 〇HPホームページアドレス

生活・環境

都市計画案の縦覧と意見書の提出

「都市計画法」に基づき、区民および利害関係人は縦覧期間中に意見書を提出することができます。
 因東京都市計画公園（杉並第2・2・54号〈下高井戸四丁目第二公園〉）の変更、東京都市計画生産緑地地区の変更▶縦覧期間=10月2日(月)~16日(月)（土・日曜日、祝日を除く）▶縦覧場所=都市整備部管理課（区役所西棟5階）▶意見書の提出=意見書（様式自由）に都市計画案の名称・日付・住所・氏名を書いて、10月2日~16日に同課へ郵送・持参 図同課庶務係

ダニアレルゲン量の検査

ダニは6~10月にかけて増え、死骸やふんは、アレルギー疾患の原因となることがあります。区では、ダニアレルゲン量が多くなるこの時期に、布団等に掃除機をかけて吸い取ったホコリに含まれるダニアレルゲン量の簡易測定を行い、結果をお知らせします。
 申電話で、10月20日までに杉並保健所生活衛生課 ☎3391-1991

ご協力をお願いします

令和5年台風第6号災害義援金

◆日本赤十字社での受け付け

【受付期限】 11月30日
 【入金方法】 「ゆうちょ銀行・郵便局 口座記号番号00100-3-266346 口座加入者名 日赤 令和5年台風第6号災害義援金」へ振り込み
 ※受領証の発行は、通信欄に「受領証希望」と記入。窓口での取り扱いの場合、振替手数料はかかりません。

◆区役所にも義援金箱を設置します

【設置期限】 11月29日
 【設置場所】 保健福祉部管理課地域福祉推進担当（区役所西棟10階）/休業日を除く



図保健福祉部管理課地域福祉推進担当

10月10日開設! あなたの何かしたい!が見つかる!

公民連携プラットフォームのサイトを新たに開設します

区は、公民連携プラットフォームのサイト（右二次元コード）を通して個人・団体の皆さんがつながることを支援し、さまざまな地域の課題解決を目指します。



—— 問い合わせは、企画課公民連携担当へ。

＼こんな方の利用をお待ちしています!／

- ・何かしてみたいけど、何から始めたらいいのかわからない…。
- ・こんな活動をしたい（している）けど、一緒にやってくれる人はいないかな…?

赤い羽根共同募金運動にご協力をお願いします

さまざまな地域課題に取り組む民間の社会福祉施設や地域福祉団体、ボランティア団体などの活動に役立てられます。同募金は、12月31日まで受け付けています。ご協力をお願いします。



—— 問い合わせは、東京都共同募金会杉並地区協会の（杉並区社会福祉協議会内）☎5347-1010へ。

パブリックコメントも始まります!

「杉並区総合計画」等の改定案について地域説明会を開催します

区が目指すまちの姿「みどり豊かな住まいのみやこ」を実現するため、「杉並区総合計画」等の改定作業を進めています。計画改定にあたり区民の皆さんからご意見を伺うため、説明会を開催します。ぜひご参加ください。なお、改定案は今後「広報すぎなみ」や区ホームページでお知らせします。



杉並区長 岸本 聡子

—— 問い合わせは、企画課へ。

◆改定する計画

「杉並区総合計画」「杉並区実行計画」「杉並区区政経営改革推進計画」「杉並区協働推進計画」「杉並区デジタル化推進計画」「杉並区区立施設再編整備計画」

◆計画改定の説明会

各回の前半は各計画の改定案を説明します。後半はオープンハウス形式でパネル展示等をご覧いただき、区長と区職員が皆さんの意見を伺い、質問に答えます。

定員 各30名（申込順）

申し込み 電話・ファクス・Eメール（12面記入例）に以下の①~⑩で興味のある分野・特に聞いてみたい分野（第2希望まで）も書いて、企画課 FAX 3312-9912 ☒kikaku-k@city.suginami.lg.jp。またはLoGoフォーム（右二次元コード）から申し込み/申込期限=各実施日5日前



分野

①防災・防犯②まちづくり・地域産業③環境・みどり④健康・医療⑤福祉・地域共生⑥子ども⑦学び⑧文化・スポーツ⑨区政改革・協働・デジタル化の推進⑩施設の再編整備

その他 託児・手話通訳・要約筆記あり（各実施日14日前までに、同課）。11月11日の説明会の様子は後日YouTube杉並区公式チャンネルで動画配信予定。車での来場不可

日程	時間	会場
10月31日(火)		西荻地域区民センター (桃井4-3-2)
11月1日(水)	午後6時~8時	荻窪地域区民センター (荻窪2-34-20)
11月2日(木)		高井戸地域区民センター (高井戸東3-7-5)
11月3日(祝)	午後2時~4時	セシオン杉並 (梅里1-22-32)
11月6日(月)		永福和泉地域区民センター (和泉3-8-18)
11月7日(火)	午後6時~8時	井草地域区民センター (下井草5-7-22)
11月11日(土)	午後2時~4時	区役所第4会議室 (中棟6階)

パブリックコメント（区民等の意見提出手続き）は、10月31日(火)~12月4日(月)を予定しています。

※申し込みは、開始日の記載がない場合は「広報すぎなみ」の発行日からとなります。
 ※申込期限に（消印有効）の記載がない場合は必着です。
 ※紙面上では市外局番「03」の表記を省略しています。

ぜひご参加ください

下井草駅周辺地区まちづくり オープンハウスの開催

下井草駅周辺まちづくりの経過等についてパネル展示を行います。
来場者に区職員が直接説明し、意見を伺い、質問に答えます。

日時 10月13日(金)午後5時～8時、14日(土)午前9時～正午

場所 八成区民集会所(井草1-3-2)

国市街地整備課鉄道立体係 ☎10月14日(土)午後0時30分～23日(月)正午にパ
ネル展示のみ実施。車での来場不可



6年4月から変わります

不動産相続の 登記申請の義務化

不動産を相続した場合の登記申請が、6年4月から義務化され
ます。正当な理由なく申請をしなかった場合には、10万円以下の
過料が科されることがあります。不
動産を相続した場合は、早めに登
記申請をしましょう。詳細は、東京
法務局ホームページをご覧ください
か、相続登記相談センター☎0120-
13-7832へお問い合わせください。



国東京法務局杉並出張所☎3395-0255

70歳になる方へ 都営交通(日暮里・舎人ライナーを含む)・都内民営バス等が利用できます

東京都シルバーパスの購入



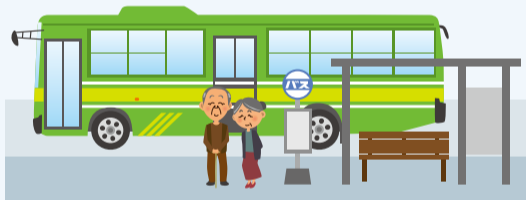
70歳になる月の初日から購入できます。最寄りのバス営業所・都営地下鉄定期券発売所等のシルバーパス発行窓口にお申し込みください。

対象者

都内に住民登録している70歳以上の方(寝たきりの方を除く)

費用

- ①5年度の住民税が非課税の方②5年度の住民税は課税であるが4年の合
計所得金額が135万円以下の方=1000円
- ③5年度の住民税が課税の方=2万510円



国東京バス協会☎5308-6950(月～金曜日午前9時～午後5時(祝日を除く))、最寄りのバス会社の営業所・案内所

必要書類

◆全員

住所・氏名・生年月日が確認できる本人確認書類(保険証・運転免許証
など)

◆①の方は次のいずれか1点

- ・5年度杉並区介護保険料納入通知書(7月12日発行。再発行不可)
- ・5年度住民税非課税証明書(区が発行したもの。有料)
- ・生活保護受給者証明書(生活扶助を表す記載があり4月1日以降に福祉
事務所が発行したもの)

◆②の方は次のいずれか1点

- ・5年度杉並区介護保険料納入通知書(7月12日発行。再発行不可)
- ・5年度住民税課税証明書(区が発行したもの。有料)

東京都最低賃金の改正

東京都最低賃金は、10月1日から時間額1113円に改正されま
した。

都内で働く全ての労働者に適用されます。最低賃金の引き上
げに向けた環境整備のための支援策として、業務改善助成金な
どの各種助成金制度を設けています。

国東京都最低賃金=東京労働局労働基準部賃金課☎3512-1614、
東京働き方改革推進支援センター☎0120-232-865 ▶業務改善助
成金=業務改善助成金コールセンター☎0120-366-440、東京働
き方改革推進支援センター☎0120-232-865、東京労働局雇用環
境・均等部企画課☎6893-1100



安心して住み続けるために

2023年度 耐震キャンペーン



都が主催の2023年度耐震キャンペーンを実施します。詳細は、東
京都耐震ポータルサイトをご確認ください。

耐震フォーラム

国11月21日(火)午後1時～4時 場都民ホール(新宿区西新宿2-8-
1) 国講演=「関東大震災100年を踏まえた安全で安心な都市
の実現について」(東京大学教授・加藤孝明)、「2000年以前に建
築された新耐震木造住宅の耐震化の重要性について」(東京都建
築士事務所協会・臼井勝之) 国2023年度耐震キャンペーン事務
局☎3341-2513 国後日、東京都耐震ポータルサイトで講演を
配信

広告

結婚相談

～30年の実績～

日高 晶元 が入会から成婚までサポートします・日本仲人連盟(NNR)加盟・新宿区高田馬場 4-1-6-401 木曜休

高田馬場結婚相談所

tel.03-5386-3161



※広告の内容については、各広告主にお問い合わせください。広告掲載のお問い合わせは広報課へ。

ご確認ください

粗大ごみ処理手数料・事業系有料ごみ処理券料金等の改定

廃棄物処理手数料について、以下のとおり改定しました。



▲事業系有料ごみ処理券新券

●粗大ごみ処理手数料

家庭から家具等の大きなごみ（おおむね一辺の長さが30cm以上）を出す場合の処理手数料を改定しました（要事前予約）。

品目例	改定後の料金
布団・スーツケース（キャスターバッグ）・扇風機	400円
テーブル・座卓（最大辺100cm以上150cm未満）	900円
シングルベッド・食器洗い乾燥機	1300円
ダブルベッド・オープンレンジ（ビルトイン型）	2300円
両袖机・箱物家具（高さ・幅・奥行きの合計が405cm以上）	3200円
区民持込による処理手数料（日曜日のみ。1回5点まで）	400円

※1点当たりの手数料。

●臨時ごみ処理手数料

家庭から一度に45ℓの袋で4袋以上のごみを出す場合の処理手数料を改定しました（要事前予約）。

	改定後の料金
1kg当たり	46円

●事業系有料ごみ処理券

料金改定に伴い、処理券が新しくなります。

新券 区内取扱所（コンビニ・スーパー等）で、販売しています。

旧券 10月31日まで使用できます。残った券は、11月1日から以下の受付窓口で旧料金と改定後料金との差額を支払うことで、新券と交換するか、還付を受けることができます（還付の場合は後日指定された銀行口座へ振り込み）▶**受付窓口**=ごみ減量対策課（区役所西棟7階）・杉並清掃事務所（成田東5-15-20）

券種	旧料金	改定後の料金
10ℓ相当券（1セット10枚）	760円	870円
20ℓ相当券（1セット10枚）	1520円	1740円
45ℓ相当券（1セット10枚）	3420円	3910円
70ℓ相当券（1セット5枚）	2660円	3045円

●事業系一般廃棄物処理手数料

許可業者と事業系一般廃棄物の収集・運搬・処分契約を結ぶときの契約上限額を改定しました。

	改定後の料金
1kg当たり	46円

ごみ減量対策課管理係、杉並清掃事務所管理係 ☎3392-7281

申請期限が迫っています！

令和5年度住民税非課税世帯等に対する物価高騰対策支援給付金の申請はお済みですか？

電力・ガス・食料品等価格高騰による負担軽減のため、令和5年度住民税非課税世帯等に対し、物価高騰対策支援給付金を支給しています。支給を希望する対象世帯の世帯主は、必要書類を期限までに提出してください。また、修正申告等により世帯全員が令和5年度住民税均等割非課税となった場合は、確認書を発送していないため、申し出が必要です。杉並区物価高騰対策支援給付金コールセンターへご連絡ください。なお、電子申請も可能です。詳細は、特設ホームページ（右2次元コード）をご確認ください。



支給金額

1世帯当たり3万円

※1世帯1回限り。指定された銀行口座へ振り込み。

提出期限

10月31日（消印有効）

問い合わせ

杉並区物価高騰対策支援給付金コールセンター
☎0120-378-233

（午前8時30分～午後5時15分〈土・日曜日、祝日を除く〉）

※窓口での相談は電話予約が必要です。



対象者・手続き・必要書類・支給時期

	①令和5年度住民税非課税世帯	②家計急変世帯
対象者	5年6月1日現在、杉並区に住民登録があり（※1）、世帯全員が5年度住民税均等割非課税である世帯 ※1. 世帯の中に、5年1月2日以降に転入した方がいる場合、5年1月1日現在で住民登録のあった市区町村から令和5年度住民税非課税証明書を取得し、提出してください（15歳以下の方は不要）。	①に該当しない世帯で、5年6月1日現在かつ申請日時点において引き続き杉並区に住民登録があり、予期せぬ事由により、5年1～10月の収入が減少し、世帯全員が5年度住民税均等割非課税相当（※2）と認められる世帯 ※2. 世帯全員のそれぞれの収入見込額（5年1～10月の任意の1カ月収入×12）が住民税均等割非課税水準以下であることなどを指します。適用される限度額については世帯状況により異なりますので、お問い合わせください。
手続き	7月3日(月)から順次、世帯主宛てに確認書または申請書等を同封したお知らせを発送しています。必要事項を記入の上、返送してください。	区への申請が必要です。
必要書類	・確認書または申請書 ・その他必要書類	・申請書兼簡易な収入（所得）見込額の申立書（特設ホームページから取り出せます） ・その他必要書類
支給時期	受付件数の状況により、書類の提出からおおむね1カ月後	

※①②の重複支給は不可。DV等避難者も給付金を受け取ることができる場合があります。最新の税情報により、不支給となる場合があります。当給付金の支給後、修正申告等により支給要件に該当しないことが判明した場合には給付金を返還していただく必要があります。

広告



美味しい食事とリハビリで明日はもっとアクティブに！

介護付有料老人ホーム **ウィーザス荻窪**

お食事付 見学会受付中！

☎0120-142-658

9:00～19:00（平日・土日・祝日）



※広告の内容については、各広告主にお問い合わせください。広告掲載のお問い合わせは広報課へ。

6年4月入所・入園分

保育施設入所（一次）の申し込み受け付けを開始します （認可保育所等、区立子供園〈長時間保育〉）

—— 問い合わせは、保育課認定・入園係、子どもセンターへ。



郵送

送付先=保育課認定・入園係

申込期限=11月30日

※簡易書留やレターパック等の発着記録が分かる方法で送付してください。

電子申請

(右2次元コードから申し込み)

申込期限=11月30日午後5時



▲認可保育所



▲区立子供園

窓口

・保育課（区役所東棟3階）

申込期限=11月30日

※次の児童は保育課でのみ受け付け。

障害等で通院中、配慮が必要な児童=10月16日～20日

他自治体に申し込む区民=申込先自治体の申込期限の7日前まで

・提出専用窓口（西棟8階）

設置期間=11月9日・10日（午前9時～午後5時）

・子どもセンター（荻窪☎5347-2081／高井戸☎5941-3839／高円寺☎3312-2811／上井草☎3399-1131／和泉☎3312-3671〈いずれも要予約〉）

申込期限=11月30日

※詳細は「令和6年度保育施設利用のご案内」をご覧ください。



▲保育施設利用のご案内

6年4月入園分

私立幼稚園・区立子供園（短時間保育）の園児を募集します

—— 問い合わせは、保育課子供園・幼稚園担当へ。



私立幼稚園

区内には私立幼稚園が36園あります。創立者の教育理念の下に設立され、各園ともそれぞれの特色を生かした創意工夫あふれる幼児教育を行っています。

全園で3年保育を行っていますが、満3歳保育（3歳の誕生日を迎え、3歳児クラスへ入園するまでの幼児に対する保育）を実施している園があります。また、保護者の就労等に対応するため、教育時間の前後に預かり保育を実施している園も多くあります。詳細は、各園へ直接お問い合わせください。

●申し込み

入園願書（10月15日以降に各園で配布）を、11月1日から入園を希望する各園へ持参

●入園料・保育料等

・入園料・保育料等は各園で定めています。
・幼児教育・保育無償化により、保育料等が上限内で無償となります。その他入園料等に対しても補助を行っています。詳細は、区ホームページをご覧ください。

区立子供園（短時間保育）

●対象・募集人数

区内に保護者と共に住民登録している集団保育のできる幼児

・3歳児（令和2年4月2日～3年4月1日生まれ）=9名

・4歳児（平成31年4月2日～令和2年4月1日生まれ）=12名

●保育時間

月～金曜日の午前9時～午後2時（水曜日は月2回程度、午前11時45分まで。祝日を除く）
※歳児により各園の降園時間が異なります。

●利用案内の配布開始日・場所

各子供園、保育課（区役所東棟3階）、子どもセンター、区民事務所、児童館、子ども子育てプラザ／配布開始日=10月16日

●申し込み

申請書を、11月1日午前9時30分～正午に入園を希望する子供園へ持参

・申し込みは1園のみで、郵送・電子申請での受け付け不可。

・定員を超える応募があった場合は11月2日に抽選を実施。

・定員に満たない場合は、12月1日以降、随時申し込みを受け付け。

●その他

・昼食の提供方法は園によって異なります。各園へお問い合わせください。

11月はオレンジリボン・児童虐待防止推進キャンペーンです

養育家庭になりませんか

養育家庭（里親）制度は、さまざまな事情で親と一緒に暮らすことのできない子どもたちを一定期間家庭に迎え、一緒に生活して養育する制度です。同制度の詳細は、都杉並児童相談所☎5370-6001へお問い合わせください。

—— 問い合わせは、杉並子ども家庭支援センター☎5929-1902へ。

主な要件

- ・養子縁組を目的としない
- ・都内在住の夫婦である（配偶者のいない場合は一定の条件あり）
- ・家族の構成に応じた適切な居住環境がある
- ・養育期間は短期から可能
- ・委託期間中の子どもの養育費等は都が基準に基づいて支払う

養育家庭体験発表会

より多くの方に当制度を知ってもらうために、養育家庭体験発表会を開催します。

時11月11日(土)午後2時～4時 場 ウェルファーム杉並（天沼3-19-16） 定員35名（申込順） 申込電話で、杉並子ども家庭支援センター☎5929-1902、都杉並児童相談所☎5370-6001 対象2歳～就学前の託児あり（3名程度〈申込順〉）。電話で、同センター）

子育て中のパパ・ママへ 子どもたちへ 一人で抱え込まないで

子育てが思いどおりにいかずイライラしてしまう、子どもをかわいと思えない…こんな気持ちで不安な方はいませんか。それは決してあなただけではありません。一人で悩まず、ご相談ください。

—— 問い合わせは、杉並子ども家庭支援センター ☎5929-1902へ。

妊娠・出産・子育ての不安や悩み、気軽に相談してください。

子育て中のお父さん・お母さん、おうちのことで悩んでいる子どもたちへ

17歳以下の子どもの子育てに関する相談をお受けします。子どもや家族のことなどお気軽にご相談ください。子どもからの相談もお受けしています。また、ゆうラインのほか、子ども家庭支援センター（荻窪・高井戸・高円寺）でも相談いただけます。

●杉並子ども家庭支援センター相談専用窓口（ゆうライン）

阿佐谷南1-14-8 ☎5929-1901（来所=月～土曜日午前9時～午後5時▶電話=月～土曜日午前9時～午後8時〈いずれも祝日、年末年始を除く〉）



妊娠が分かって悩んでいるあなたへ

妊娠に関する悩みや不安がある方は、保健センターの保健師へご相談ください。

●保健センター

荻窪 ☎3391-0015 ▶ 高井戸 ☎3334-4304 ▶ 高円寺 ☎3311-0116 ▶ 上井草 ☎3394-1212 ▶ 和泉 ☎3313-9331 / いずれも月～金曜日午前8時30分～午後5時（祝日、年末年始を除く）



児童虐待の相談・連絡先

●子ども家庭支援センター

荻窪 ☎5335-7877 ▶ 高井戸 ☎5913-9501 ▶ 高円寺 ☎3315-2800 / いずれも月～土曜日午前8時30分～午後5時（祝日、年末年始を除く）

●東京都杉並児童相談所 ☎5370-6001

（月～金曜日午前9時～午後5時〈祝日を除く〉）

●東京都児童相談センター ☎5937-2330

（月～日曜日〈午後5時45分以降〉、祝日〈年末年始を含む〉）

●児童相談所全国共通ダイヤル（24時間） ☎189

11月はオレンジリボン・児童虐待防止推進キャンペーンです

児童虐待防止講演会

「こどもまんなか」ってどういうこと？ ～こどもの意見を尊重する社会

時 11月23日(木)午前10時～正午 場 区役所第4会議室（中棟6階） 図 TBS 報道局総合編集センターデジタル編集部・久保田智子 区 区内在住・在勤・在学で子育て中の保護者・関係者ほか 定 100名（申込順） 申 電話で、10月3日から杉並子ども家庭支援センター ☎5929-1902。またはLoGoフォーム（右2次元コード）から申し込み 備 子どもの同席不可



子どもの権利を知って一緒に考えよう～「すべての子どもが、自分らしく生きていくことができるまち」の実現に向けて

子どもワークショップの参加者を募集します

区では、「（仮称）杉並区子どもの権利に関する条例」の制定を見据えた取り組みを進めるにあたり、子どもの皆さんからさまざまな方法で考えていることや思いを聴いて、一人一人の意見を大切にしながら検討していきたいと考えています。

子どもの権利や自分たちの居場所について、当事者である子どもの皆さんの思いや考えをグループで話し合い、意見を伝えていくワークショップの参加者を募集します。詳細は、区ホームページ（右下2次元コード）をご覧ください。

—— 問い合わせは、子ども家庭部管理課子ども政策担当へ。

時 11月19日(日)午後1時30分～4時30分、12月16日(土)午後2時～5時、6年2月23日(木)午前9時30分～午後0時30分、3月30日(土)午前9時30分～午後0時30分（計4回） 場 区役所ほか 内 テーマ（予定）＝「子どもの権利について知り、もっといい杉並にしていこう」 区 区内在住・在学で小学4年生～高校生相当の方 定 15名程度（抽選） 申 電話で、同担当。またはLoGoフォーム（区ホームページにリンクあり）から申し込み / 申込期限＝10月31日 備 参加記念品（区内共通商品券）・参加証明書あり



家庭教育講座

はじめての小学校

～子どもの育ちを支える保護者のはじめの一步

詳細は、区ホームページ（右下2次元コード）をご覧ください。

—— 問い合わせは、学校支援課家庭・地域教育担当 ☎5307-0759へ。

時 11月10日(金)午前10時～正午 場 区役所第4会議室（中棟6階） 図 社会教育士・山口京子ほか 区 区内在住で就学前の子どもの保護者 定 50名（申込順） 申 電話で、同担当。またはLoGoフォーム（区ホームページ同講座案内にリンクあり）から申し込み / 申込期限＝11月2日



次世代型の
科学体験施設

未来をつくる杉並サイエンスラボ — イマジンাস —

IMAGINUS

10月7日午後1時 オープン!

旧杉並第四小学校の跡地を活用した次世代型の科学体験施設、未来をつくる杉並サイエンスラボ「IMAGINUS」が、10月7日午後1時にオープンします。校舎はそのままに、内装のリノベーションを行い、科学体験以外にも、集会施設としてコミュニティ活動や文化活動など地域に開かれた施設として利用できます。詳細は、IMAGINUSホームページをご覧ください。

—問い合わせは、生涯学習推進課管理係へ。

新しいことを /

体験してみたい!



【科学体験ラボ】には、博士の研究室・実験室・開発室と、科学を楽しむための仕掛けが詰まっています。全世界で1000万人以上が楽しんでいるプログラム「Nutty Scientists」のサイエンスショーを見るだけでなく、実際に自分でも実験にチャレンジすることができます。驚きと感動に満ちた科学体験を、参加者全員で共有することができます。



博士の研究室



博士の実験室

スケールの大きい
科学パフォーマンスが
満載です!

IMAGINUSスタッフ▲

多世代が科学を楽しく学べる場所!

どんなことができるの?

科学の面白さと不思議を学ぶ、次世代型の科学体験施設「IMAGINUS」。実験ショーや身近にある疑問に対して、実際に手を動かしながら体験することで、子どもから大人まで広く知的好奇心を刺激され、楽しく科学を学ぶことができます。



自由な発想で楽しむ空間も!

4th place café

科学をきっかけにコミュニケーションの場となるカフェスペース。充実したメニューと居心地の良い空間をご用意しています。

ショップ・自由工作室

実験工作キット、科学がテーマのカップセルトイ等のアイテムを陳列。購入したキットをその場で楽しむことができます。

集会機能

集会室・多目的室・体育館は科学の枠を超えて、地域活動やスポーツの場として利用できます。

もっと詳しく /

学んでみたい!



【実験室・ワークショップルーム】では、科学分野はもちろん、苔テラリウムづくり・俳句講座・座ってできるヨガレッスン等、外部講師による専門性の高い多彩なプログラムを開催予定です。平日の昼の時間を有効活用して、たくさんの科学・文化・芸術等に触れることで、自分の「知りたい」「学びたい」を深掘りすることができます。



IMAGINUSスタッフ

主役は参加者全員!
大人の皆さんにも
科学・芸術を楽しんで
もらいたいです!



実験室・ワークショップルーム

自分だけのオリジナルを /

創造してみたい!

【ものづくりラボ】には、最新型のデジタル機器を活用した創作を楽しめる空間を用意しています。3Dプリンター・レーザーカッター・UVプリンター・刺しゅうマシン等さまざまなデジタル機器を使い、自分で思い浮べたアイデアを実現することができます。



初めて使う機器も、
スタッフがいるから
安心! アイデアを
形にしていこう!



ものづくりラボ

世界中のみんなに /

発信してみたい!

【映像スタジオ】には、高画質カメラ・自立式グリーンバック・照明器具等の撮影機材を揃えています。小学校の教室一つ分以上の広さのスタジオを撮影・配信の拠点として、科学やエンターテインメントをテーマにしたコンテンツ等で、自分の創造力を世界中に発信することができます。



映像スタジオ

広くてきれいな
スタジオで、
動画クリエイターを
目指そう!



オープニングスペシャルイベントを開催!

いろいろな科学館から、科学コミュニケーターがIMAGINUSに集合! それぞれの科学館の得意とする実験・工作等を屋台形式で楽しめます。ぜひお越しください。

日時 10月7日(土) 午後1時~5時 場所 IMAGINUS体育館

費用: 100~500円 その他: 参加者多数の場合は、整理券を配布



▲ハロウィンカップ

この機会に
ぜひ体験して
みませんか?

IMAGINUSは、区が建物等を運営事業者に貸し付け 同事業者が独自に運営を行う施設です

所在地 高円寺北2-14-13
開館日時 午前9時~午後9時(第1・3火曜日、臨時休館日、年末年始を除く)
費用 入館無料(各プログラムへの参加にはチケット(有料)の申し込みが必要)
問い合わせ IMAGINUS ☎6383-0290
その他 チケットの申し込み、集会施設の予約等の詳細はIMAGINUSホームページ(右2次元コード)参照。車での来場不可▶企画運営=コングレ



9～11月は杉並区健康づくり推進期間です

区では、全ての区民が生涯にわたって生き生きと暮らせる社会の実現を目指し、9～11月を「杉並区健康づくり推進期間」と定めています。期間中にさまざまな教室を通して自身の健康を振り返り、健康的な生活習慣を身に付けてみませんか。

—— 問い合わせは、杉並保健所健康推進課健康推進係 ☎3391-1355へ。

こころとからだを整えるヨガ教室

時 10月29日(日)①午前11時～午後0時30分=やさしいヨガ②1時～2時30分=機能改善ヨガ 場 友永ヨガ学院(上荻1-18-13) 師 同学院①川原礼子②上田玲子 対 区内在住・在勤の20～74歳で医師から運動制限を受けていない方 定 各15名(申込順) 申 電話で、10月27日までに杉並保健所健康推進課健康推進係 ☎3391-1355 他 動きやすい服装・バスタオル持参

水中ポールウォーキング教室

時 11月13日(月)正午～午後1時 場 スポーツハイツ(堀ノ内2-6-21) 師 健康運動指導士・大方ことみ(右写真) 対 区内在住・在勤の40～74歳で医師から運動制限を受けていない方 定 15名(申込順) 申 電話で、11月10日までに杉並保健所健康推進課健康推進係 ☎3391-1355 他 水着・水泳帽・バスタオル持参



体力向上・健康体操教室

時 10月30日(月)午前10時～11時 場 ティップネス下井草店(下井草2-40-17) 師 同施設インストラクター 対 区内在住・在勤の40～74歳で医師から運動制限を受けていない方 定 20名(申込順) 申 電話で、10月27日までに杉並保健所健康推進課健康推進係 ☎3391-1355 他 動きやすい服装・上履き持参

自宅でもできる運動教室

時 11月15日(水)=体のゆがみ改善教室▶22日(水)=やさしいピラティス/いずれも午後1時～1時45分 場 ①ヴィムスポーツアベニュー(宮前2-10-4) ②オンラインで実施 師 同施設インストラクター 対 区内在住・在勤の20～64歳で医師から運動制限を受けていない方 定 ①各20名②各30名(いずれも申込順) 申 LoGoフォーム(右2次元コード)から、11月14日までに申し込み 申 杉並保健所健康推進課健康推進係 ☎3391-1355 他 ①動きやすい服装・上履き持参



気付こう!運動の魅力とその効果 ～生活習慣病を防ぐ運動のコツ

時 11月9日(木)午前10時～正午 場 高円寺保健センター(高円寺南3-24-15) 内 講義、実技指導 師 東京医科大学八王子医療センター理学療法士・天川淑宏(右写真) 対 区内在住・在勤の40～69歳で医師から運動制限を受けていない方 定 24名(申込順) 申 電話で、11月8日までに高円寺保健センター ☎3311-0116



11月11日～17日は税を考える週間です

区・税務署・都税事務所・税務関係民間団体が協力して納税意識の向上、期限内の納税の推進、e-Tax・eLTAXの利用促進のための催しを実施します。



杉並納税街頭キャンペーン

時 場 10月29日(日)(雨天中止)▶午前10時～10時30分=オープニングセレモニー(区役所青梅街道側広場)▶午前10時30分～11時30分=パレード(①青梅街道②阿佐谷パルセンター)▶午前11時30分～正午=エンディングセレモニー(①杉並公会堂②JR阿佐ヶ谷駅前)▶出演=①日本大学鶴ヶ丘高等学校②杉並第一小学校ジュニアバンド 園 納税課管理係

税を考えるパネル展

中学生の税についての作文・標語・絵はがき等の優秀作品などの展示を行います。 時 11月20日(月)～24日(金)午前8時30分～午後5時(祝日を除く) 場 区役所2階区民ギャラリー 園 納税課管理係

税の無料相談会

●東京税理士会杉並支部

時 11月13日(月)・14日(火)午前10時～正午・午後1時～4時 場 同支部(阿佐谷南3-1-33) 定 各14名(申込順) 申 同支部 ☎3391-1028 他 1人40分

●東京税理士会荻窪支部

時 11月10日(金)・11日(土)午前9時～正午・午後1時～4時 場 同支部(荻窪5-16-12) 定 各12名(申込順) 申 同支部 ☎3391-0411 他 1人45分

…… いずれも ……

申 電話で、10月2日～各実施日前日までに各支部(午前9時30分～午後4時30分〈土・日曜日、祝日を除く〉)



すぎなみ舞祭

日時 10月15日(日)
午前11時～午後3時30分(荒天中止)

場所 下高井戸おおぞら公園
(下高井戸2-28-23)



この日のために練習を重ねてきた子どもたちがその成果を披露します。48チーム約850名の子どもたちの元気に踊る姿と笑顔、ぜひ会場でご覧ください。また、会場内にはおいしい屋台やキッチンカーの出店、無料で遊べるキッズエリアもあります。

- 舞祭ステージ
25チーム参加のダンスコンテスト、プロダンサーによる審査
- オープンステージ
23チームによるダンス披露
- イベントエリア
子どもから大人まで楽しめる参加型ダンス企画

- キッズエリア
キックターゲット、モンキーブリッジ、車にお絵かき、しゃぼん玉ほか
- すぎなみ舞祭公式グッズ販売
舞祭オリジナルなみすけのイラストが入ったTシャツ・トートバッグなどの販売



☎すぎなみ舞祭実行委員会事務局(児童青少年課青少年係内) ☎3393-4760 🚗車での来場不可

まるごと台湾フェア ～すぎなみ台湾夜市 in すぎなみフェスタ

中学生の野球交流や東京高円寺阿波おどり台湾公演などで、区が交流を重ねる台湾。今年は「すぎなみフェスタ」と合同で開催し、大人気の台湾グルメに加えて、台湾歌謡や民族舞踊のミニステージ、台湾茶のワークショップなどを通じて、台湾の魅力を紹介します。

日時 11月4日(土)・5日(日)
午前10時～午後3時30分(5日は3時まで)

場所 桃井原っぱ公園
(桃井3-8-1)

ミニステージ

- ◆台湾歌謡を歌おう
時11月4日(土)・5日(日)午後0時30分～1時 師張瑞銘
定50名(先着順) 🎫整理券を午前11時から配布
- ◆台湾原住民舞踊
時11月4日(土)午後2時50分～3時20分・5日(日)午後2時30分～3時 師在日台湾原住民連合会(右写真)
定50名(先着順) 🎫整理券を午後1時から配布



ワークショップ

- ◆台湾茶の楽しみ方～お話と試飲
時11月4日(土)午前10時30分～11時・11時30分～正午・午後1時30分～2時 師林太一
費各500円
- ◆台湾スケッチ～copicで描こう
時11月5日(日)午前10時30分～11時45分・午後1時～2時15分 師佐々木千絵 費各1000円



▲四季蓋碗

- ・台湾グルメ・特産品の販売 🎫売り切れ次第終了
- ・親子で楽しむランタン作り
- ・夜市遊び ほか

………… いずれも …………
定各12名(抽選) 申 杉並区交流協会ホームページから、10月15日までに申し込み

☎杉並区交流協会 ☎5378-8833 (月～金曜日午前8時30分～午後5時15分(祝日を除く)) 🚗車での来場不可

次世代育成基金活用事業

チャレンジ・アスリートの参加者募集

トップアスリートとの楽しいスポーツ体験を通じて、夢に向かってチャレンジする子どもたちを応援します。

職場見学

時11月11日(土)①午前8時45分～正午②午後1時～5時15分 場①専門学校社会医学技術学院(小金井市中町2-22-32)②日本体育大学世田谷キャンパス(世田谷区深沢7-1-1) 師①理学療法士・藤川明代、林佑樹②スポーツ栄養士・安達瑞保 区内在住・在学の小学5年生～高校生 定各15名(抽選) 🎫 ▲LoGoフォーム ②上履き持参



実技体験

時11月26日(日)①午前9時20分～午後0時15分②1時30分～4時25分 場高円寺学園(高円寺北1-4-11) 師師オリンピック種目体験「バドミントン」=2000年シドニーオリンピック出場・米倉加奈子▶パラリンピック種目体験「車いすラグビー」=東京2020パラリンピック競技大会出場・小川仁士、中町俊耶 区内在住・在学の①小学1～3年生②小学4年生～中学生 定各30名(抽選) 🎫上履き持参



………… いずれも …………
☎LoGoフォームから、10月20日までに申し込み ☎スポーツ振興課事業係チャレンジアスリート担当 ☎5307-0765 🎫結果は10月25日までに通知

イベントひろば

EVENT PLAZA

催し

すぎなみ仕事ねっとフェア

10月12日(木)・13日(金)午前11時～午後3時 場区役所中杉通り側入り口前
 内容施設通所者が作るお菓子・パン・雑貨などの販売 関障害者生活支援課就労支援担当

なりた朗読会～ギターの音色とともに

10月15日(日)午後1時～2時・3時～4時 場成田図書館 内容内海隆一郎「約束の場所」▶出演=A・STEPアナウンサーフォーラム主宰・武田肇 関小学生以上の方 定各20名(申込順) 申電話または直接、10月2日から成田図書館(成田東3-28-5 ☎3317-0341)

シニアのための 就業・起業・地域活動個別相談

10月18日(水)午前9時～午後5時 場ゆうゆう高円寺南館(高円寺南4-44-11) 関相談員・久野哲、小川裕子 関区内在住・在勤でおおむね55歳以上の方 申電話・Eメール(記入例)で、ゆうゆう高円寺南館 ☎5378-8179 takebouki_suginami@tempo.ocn.ne.jp 他1人45分程度

障害者地域相談支援センター

◆すまいるロービジョンカフェ 見えなさ、見えづらさでお悩みの方の交流会

10月29日(日)午後1時30分～3時30分 場高円寺障害者交流館(高円寺南2-24-18) 関あずま眼科医師・東恵子 関区内在住・在勤の方とその家族・支援者 定20名(申込順) 申電話で、同センターすまいる(荻窪 ☎3391-1976 / 高円寺 ☎5306-6381 / 高井戸 ☎3331-2510 (いずれも休館日、祝日を除く))

◆すまいる荻窪地域公開講座「自分の気持ちや考えをうまく伝えるには」

11月12日(日)午後2時～4時 場ウェルファーム杉並(天沼3-19-16) 関SST普及協会講師 関区内在住・在勤・在学の方 定40名(申込順) 申電話・ファクス(記入例)で、11月2日までに同センターすまいる荻窪 ☎3391-1976 ☎3391-1012 (火曜日、祝日を除く)

郷土博物館

◆特別展「大正天皇の后 貞明皇后展」

10月21日(土)～12月10日(日)午前9時～午後5時 場同博物館 費各100円(中学生以下無料)

◆特別展関連イベント 展示解説

10月28日(土)、12月2日(土)午後2時 場同博物館 関同博物館学芸員 関中学生以上の方

◆特別展関連イベント 講演会「貞明皇后とその時代」

11月11日(土)午後2時～4時 場セッション杉並(梅里1-22-32) 関静岡福祉大学名誉教授・小田部雄次 関中学生以上の方 定100名(抽選) 申往復はがき(記入例)で、同博物館。または東京共同電子申請・届出サービス(区ホームページ同催し案内にリンクあり)から申し込み/申込期限=10月26日

◆特別展関連イベント 講演会「皇室の玉手箱―貞明皇后とボンボンニエール」

11月25日(土)午後2時～4時 場同博物館 関学習院大学史料館学芸員・長佐古美奈子 関中学生以上の方 定50名(抽選) 申往復はがき(記入例)で、同博物館。東京共同電子申請・届出サービス(区ホームページ同催し案内にリンクあり)から申し込み/申込

はがき・ファクス・Eメール申し込み記入例

申込先の住所・ファクス番号・Eメールアドレスは、各記事の申でご確認ください。住所が記載されていないものは、区役所〇〇〇課(〒166-8570阿佐谷南1-15-1)へお申し込みください。

※往復はがきの場合は返信用の宛先も記入。託児のある行事は託児希望の有無、お子さんの氏名・年齢・性別も記入。

- ①行事名・教室名 (希望日時・コース名)
 - ②郵便番号・住所
 - ③氏名(フリガナ)
 - ④年齢
 - ⑤電話番号 (ファクス番号)
- 1人1枚

期限=11月9日

…… いずれも ……

郷土博物館(〒168-0061大宮1-20-8 ☎3317-0841)

講演・講座

助成金講座～助成団体による実体験事例&助成金を払う側の気持ち

10月19日(木)午後2時～4時 場区役所分庁舎(成田東4-36-13) 関日本郵便担当者、認定NPO法人スマイリングホスピタルジャパン代表理事・松本恵里 関区内で活動する非営利活動団体ほか 定25名(1組2名まで。申込順) 申Eメール(記入例)に団体名も書いて、すぎなみ協働プラザ ☎sanka@nposupport.jp 関同プラザ ☎5335-9540

読書週間記念講演会「百年前の洋行～近藤浩一路(漫画家)の渡欧」

10月21日(土)午後2時～3時30分 場西荻図書館 関東京女子大学現代教養学部人文学科特任教授・和田博文 関区内在住・在勤・在学の方 定20名(申込順) 申電話または直接、西荻図書館(西荻北2-33-9 ☎3301-1670)

「ささえあいシンポジウム in 杉並」

「人生100年時代～つながりを持って豊かに生きるために」をテーマに実施します。

10月25日(水)午後2時～4時 場セッション杉並(梅里1-22-32) 内容講演・取り組み発表・パネルディスカッションほか 関東京都健康長寿医療センター研究所・村山洋史ほか 定300名(先着順) 関高齢者在宅支援課高齢者見

守り連携係・日常生活支援事業係 他車いす・手話通訳あり(10月11日までに、各係)



子どもの心を育てるコーチング「思春期」

10月26日(木)、11月9日(木)・21日(火) 午前9時30分～11時30分(計3回) 場杉並子ども家庭支援センター(阿佐谷南1-14-8) 関生涯学習開発財団認定コーチ・高野まゆみ 関区内在住で小学5年生～中学生の保護者 定12名(申込順) 申電話で、杉並子ども家庭支援センター ☎5929-1901 (午前9時～午後5時(日曜日、祝日を除く)) 他子どもの同席不可

私のはたらくを見つけよう! 若者と企業の交流会

10月26日(木)午後1時～4時 場区役所第5・6会議室(西棟6階) 関区内企業の経営者・担当者 関15～49歳の方 定30名(申込順) 申電話または直接、就労支援センタージョブトレーニングコーナー(天沼3-19-16ウェルファーム杉並内 ☎6383-6500)。またはLoGoフォーム(区ホームページ同講座案内にリンクあり)から申し込み/申込期限=10月25日

消費者講座「ムダなく使って、美味しく食べよう～冷蔵庫整理収納術」

10月26日(木)午後2時～4時 場ウェルファーム杉並(天沼3-19-16) 関冷蔵庫収納家・福田かずみ 関区内在住・在勤・在学の方 定35名(申込順) 申電話で、10月2日から消費者センター ☎3398-3141 他1歳～就学前の託児あり(定員あり(申込順)。10月12日正午までに、同センター)。長寿応援対象事業

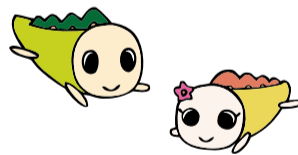


有酸素運動と健康体操

11月9日(木)午前10時～11時30分 場高井戸地域区民センター(高井戸東3-7-5) 関区公認スポーツリーダー・阿部紘一 関区内在住・在勤の方 定50名(申込順) 申電話で、10月2日から高井戸保健センター ☎3334-4304。またはLoGoフォーム(区ホームページ同講座案内にリンクあり)から申し込み 他運動靴で参加

ゆうゆう館の催し

ゆうゆう館は高齢者向け施設ですが、関に指定がなければどなたでも参加できます。



ゆうゆう館名	内容	日時等
高円寺南館(高円寺南4-44-11 ☎5378-8179)	パソコンインストラクターになって地域貢献しましょう	10月16日(月)・23日(月)・30日(月)午後1時30分～3時30分(計3回) 関竹箒の会パソコンインストラクター 定12名(申込順) 費1500円
上荻窪館(上荻3-29-5 杉並会館内 ☎3395-1667)	「ゆうゆう上荻窪寄席」杉並江戸落語研究会の五人衆が登場	10月29日(日)午後1時30分～3時 関荻灯亭飲太ほか 定25名(申込順) 費300円
四宮館(上井草2-28-3 ☎3396-7692)	初めての薬膳 カラダの冬支度、冷えと乾燥対策	10月30日(月)午前10時～11時30分 関茶木ひろみ 定15名(申込順) 費1200円
高井戸西館(高井戸西1-17-5 ☎3332-1076)	美しい文字があなたを変える「ペン習字教室」	11月4日から毎月第1・3土曜日、午後1時30分～3時 関久我光子 定各10名(申込順) 費各500円
今川館(今川4-12-10 ☎5303-1501)	スマホインストラクターになって地域貢献しましょう	11月12日(日)・19日(日)・26日(日)午後1時30分～3時30分(計3回) 定12名(申込順) 費1500円
高円寺北館(高円寺北3-20-8 ☎3337-2266)	書取りサロン	毎週土曜日、午前9時～11時30分 定各10名(先着順) 費各100円

※申し込み・問い合わせは、各ゆうゆう館へ。第3日曜日は休館。今川館は第1月曜日、第3木曜日は休館。いずれも長寿応援対象事業。

凡例 時日時 場場所 内容 講師 対象 定員 費参加費(記載のないものは無料) 申申し込み(記載のないものは直接会場へ) 関問い合わせ 他その他 関Eメールアドレス HPホームページアドレス

◆日本パラスポーツ協会公認「初級パラスポーツ指導員養成講習会」

定20名(抽選) 費3500円 申込書(区体育施設で配布)を、杉並区スポーツ振興財団(〒166-0004阿佐谷南1-14-2みなみ阿佐ヶ谷ビル8階 ☎5305-6162)へ郵送・ファクス・持参。

スポーツをもっと身近に ユニバーサルタイムの参加者募集

障害のある方のスポーツ・運動のきっかけづくりの場として、さまざまなプログラムを実施しています。詳細は、区ホームページ(右2次元コード)をご覧ください。



11月23日(祝)午前10時~正午 荻窪体育館(荻窪3-47-2) 内ウオーキング、ボール遊び、ダンス、エアートランポリン、サウンドテーブルテニスほか

JR・東京メトロ丸ノ内線荻窪駅等からの誘導サポーターを希望の方は、電話・Eメール(12面記入例)で、11月20日までにスポーツ振興課 sp-sinkoka@city.suginami.lg.jp

区スポーツ振興課事業係

教育現場の今をお届けします

すぎなみ教育だより



第3号 ちがいを認め合い、共に生きる

区立学校では、「みんなのしあわせを創る杉並の教育」を大切に教育活動に取り組んでいます。済美小学校で開催された全校ポッチャ大会では、特別支援学級の児童も多く参加し、クラスや学年を超えた熱戦が繰り広げられました。

詳細は、杉並区教育委員会ホームページ



済美教育センター ☎3311-0021

10月1日からの広報番組「すぎなみスタイル」のテーマは

関東大震災100年 「その日」に備える杉並区の取り組み



関東大震災発生から100年が経過した今も、それは大きな教訓として伝えられています。この節目の年に今後発生が予想される地震災害について、改めて考えてみましょう。

視聴方法

- ・YouTube杉並区公式チャンネル
・J:COM東京 地上デジタル11ch(午前9時~正午・午後8時から毎日放送)



スコール家庭教育講座「プラス思考で子どもは変わる!」 10月31日(火)午前10時~11時30分/高井戸地域区民センター/就学前~高校生の保護者/50名(申込順)/1000円/☎Eメールに氏名・電話番号を書いて、10月30日までにスコール家庭教育振興協会 suginami@schole.org/☎同協会・谷川 ☎090-2147-9329

り)から、10月14日までに申し込み/☎NPO法人サイン ☎070-8473-2605(月~金曜日午前9時~午後5時)/1人1回まで。次世代育成基金活用事業助成対象事業 東京衛生アドベンチスト病院 子育て学級(幼児クラス) 11月28日(火)午後2時~3時/オンラインで実施/同病院歯科医師・西野賢愛/区内在住・在勤の方/20名(申込順)/1100円/☎☎電話で、11月21日までに同病院健康教育科 ☎3392-6151(月~金曜日午前11時~午後5時<金曜日は2時まで。祝日を除く>)

税金なんでも相談会 10月10日(火)・19日(木)午前10時~正午・午後1時~4時/東京税理士会杉並支部(阿佐谷南3丁目)/☎☎電話で、各実施日前日までに同支部 ☎3391-1028/1人40分程度

ファミリーサポートセンター協力会員募集説明会 10月31日(火)午前10時~11時・11時~正午/高井戸地域区民センター/区内または隣接区市在住の20歳以上で各研修に参加できる方/各10名程度(申込順)/☎☎電話で、杉並ファミリーサポートセンター ☎5347-1021

※申し込みは、開始日の記載がない場合は「広報すぎなみ」の発行日からとなります。
※申込期限に(消印有効)の記載がない場合は必着です。
※紙面上では市外局番「03」の表記を省略しています。
杉並区役所 ☎3312-2111(代表) 〒166-8570阿佐谷南1-15-1

区民参加型 予算事業



区のお金の使い道を一緒に考えよう！
～皆さんの投票をお願いします



5年度区民参加型予算事業では、「森林環境譲与税」の使い道について区民の皆さんなどから57件の提案を頂きました。頂いた提案のうち、区で内容を確認し皆さんと作り上げた10事業について、実施を希望する事業への投票を行います。投票結果から、6年度の当初予算案に反映する事業案を選定していきます。詳細は、区ホームページ（右2次元コード）をご確認ください。



—問い合わせは、財政課へ。

投票対象事業・およその予算額

① 間伐材を使った木工品を展示	約400万円	⑥ 災害時に活用できる用具を公園に設置	約200万円
② 歩行者が気軽に利用できる木製ベンチをまちなかに広めよう	約100万円	⑦ 区立保育園等で子どもたちへの木育を通じた国産材おもちゃの活用	約400万円
③ 「科学と自然の散歩みち」の案内板を木材を利用してリニューアル	約1100万円	⑧ 青梅市に行く！ 体験型の森林環境学習	約400万円
④ 木のおもちゃ、森に関する絵本で子どもの健やかな成長を応援	約920万円	⑨ 多摩産材の利用を促進	約1900万円
⑤ 区立公園に木製の遊具やベンチを設置	約2000万円	⑩ ウッドチップを区立公園に活用	約280万円

- 対象者 投票日時点で区内在住の方
- 閲覧場所 財政課（区役所東棟4階）、区政資料室（西棟2階）、区民事務所、図書館（いずれも休業日を除く）
- 投票方法 投票用紙（各閲覧場所で配布。区ホームページからも取り出せます）を、財政課へ郵送。またはLoGoフォーム（右2次元コード）から投票／投票期限＝10月31日
- その他 1人1回まで。最大3事業まで投票可



区民参加型予算とは？

区が募集するテーマに基づいて、区民などが区に事業の提案をします。提案された事業の中から、実施を希望する事業へ区民が投票し、次年度予算案に反映する事業案を選定します。

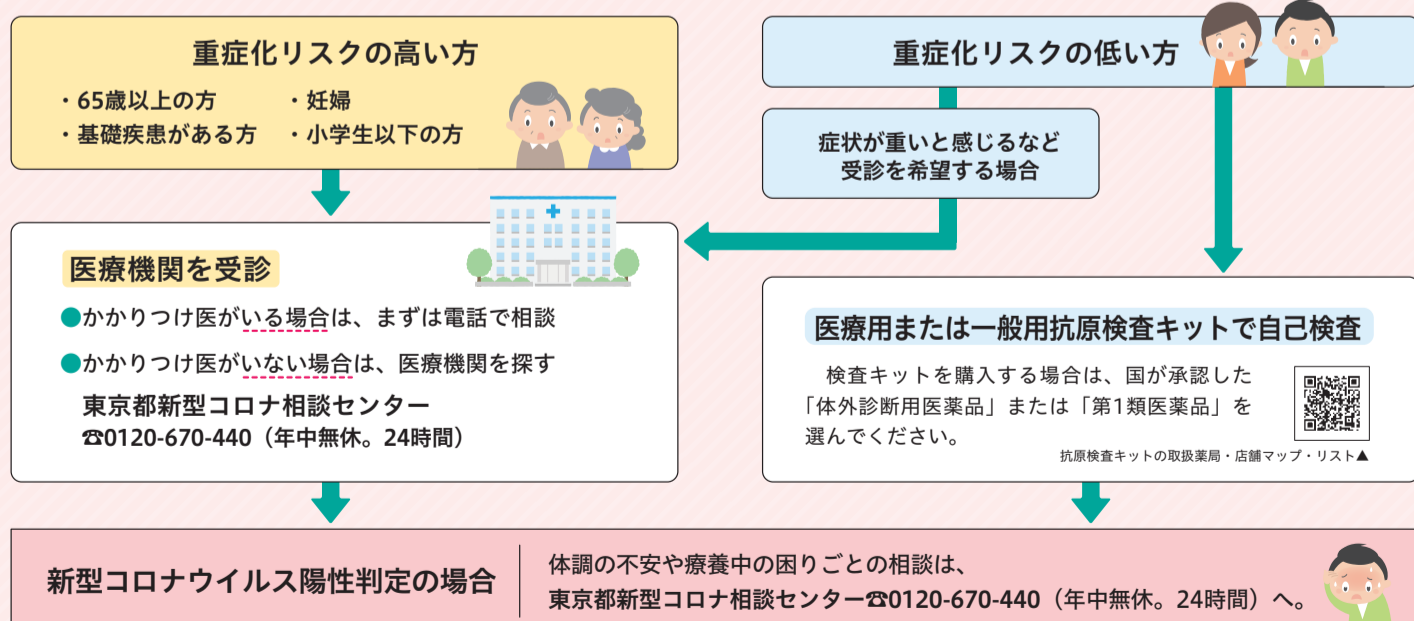
10月以降も 新型コロナウイルス感染症に引き続きご注意ください

現在実施している新型コロナ治療薬等に関する国の公費支援は、9月30日で終了する予定でしたが、通常医療との両立をさらに強化するため、一部自己負担を設けて6年3月まで継続することとなりました。なお、区独自の無料PCRモニタリング検査は終了しました。詳細は、区ホームページ（右2次元コード）をご覧ください。現在、区内の感染者数が増加していますので、引き続き新型コロナウイルスにご注意ください。



—問い合わせは、杉並保健所保健予防課 ☎3391-1025へ。

■発熱などの症状が出た場合の流れ



▲新型コロナウイルス感染症の対応について

世帯と人口 (住民基本台帳)

9月1日現在。()は前月比

世帯数	日本人のみの世帯	314,382(208減)	合計 329,233 (244減)
	外国人のみの世帯	12,136(26減)	
	日本人と外国人の世帯	2,715(10減)	

人口		男	女	小計	合計 572,879 (340減)
	日本人	266,107(92減)	288,647(201減)	554,754(293減)	
	外国人	9,177(33減)	8,948(14減)	18,125(47減)	