

令和5年度
区長記者会見



令和5年5月24日

区立荻窪小学校における事故の発生と緊急対策について



済美教育センター・学校整備課

令和5年4月13日、区立荻窪小学校において校庭に打ち込まれた釘によって児童が十数針を縫うけがを負う事故が発生しました。緊急対策として金属探知機による校庭の調査及び釘等の除去作業を行います。

- 1 実施対象 63施設（61校＋旧学校2施設）**
- 2 実施期間 令和5年5月17日(水)～6月22日(木)予定**
- 3 調査結果（5/21までの調査）**

実施済施設	除去点数
8施設	1,990点

一般会計補正予算（第3号）について





1. 概要

地方創生臨時交付金を活用した区内事業者の支援やコロナの5類移行に伴う経費等を計上。

補正事業	29事業
補正予算額	22億9,765万6千円



2. 一般会計予算規模

	予算額	特定財源		一般財源
		国・都支出金	その他	
補正前の額	2,182億7,927万9千円	592億5,540万9千円	173億820万3千円	1,417億1,566万7千円
補正額	22億9,765万6千円	11億1,874万7千円	393万3千円	11億7,497万6千円
補正後の額	2,205億7,693万5千円	603億7,415万6千円	173億1,213万6千円	1,428億9,064万3千円



17億2,843万1千円

(特財：都支出金8億9,074万5千円)

産業振興センター事業担当・子ども政策担当

■中小企業支援のための光熱費高騰対策助成

- 「(仮称) 杉並区光熱費高騰緊急対策助成金」を創設

※千円未満切り捨て

対象	合計金額	助成金額	
		事業所	自宅兼事務所
令和5年4～9月の 電気・ガス料金の合計	60万円未満	実費額※ (上限6万円)	実費額※の1/2 (上限3万円)
	60万円以上90万円未満	9万円	4万5千円
	90万円以上120万円未満	12万円	6万円
	120万円以上	15万円	7万5千円

■子ども食堂支援のための物価高騰対策助成

- 1団体につき1万円/月 (4～9月分)



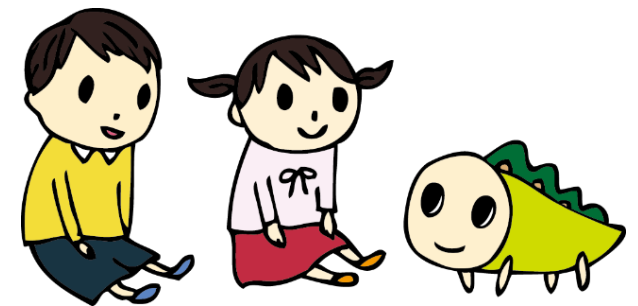
298万2千円

子ども政策担当

「（仮称）杉並区子どもの権利に関する条例」の制定に向けた取り組みを進めます。

■杉並区の子どもの権利擁護に係る施策に関し、必要な事項について調査審議をする審議会の設置

■子どもたち自身が直接意見を表明できる機会の設置





1億6,024万3千円

施設マネジメント担当・地域施設担当

天沼・本天沼地域に係る施設再編整備の取組を進めていきますが、地域や区立施設の利用者の方々との対話を継続していきます。

- コミュニティふらっと整備費等 **1億210万9千円**
- ウェルファーム杉並一部改修工事費 **4,853万1千円**
(児童発達相談系の執務室移転のため)
- 旧若杉小学校の躯体調査等委託費 **960万3千円**

下高井戸おおぞら公園管理棟の「ZEB」化



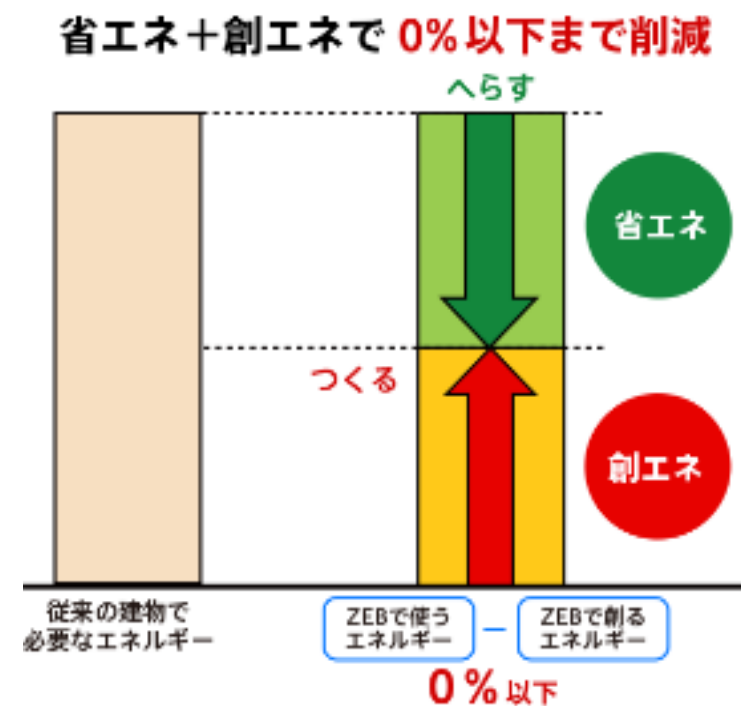
771万1千円

スポーツ振興課

下高井戸おおぞら公園管理棟で区内公共施設初の『ZEB』※化を実現するため、追加設計費用を計上します。

※『ZEB』とは、省エネ・創エネにより建築物のエネルギー消費量の収支ゼロを目指した建築物のこと

- ・ 設計期間 ～令和6年3月末
- ・ 完成時期 令和7年度



その他の事業の概要①



事業名	主な内容	予算規模
区議会の運営	令和5年第1回定例会にて議員提案で成立した手話言語条例の制定に伴い、区議会定例会等における手話通訳謝礼の追加経費を計上	4万5千円
防災施設整備	以下の災害備蓄倉庫の整備に要する経費を計上 ・杉並第四小学校跡地について、インフレスライド条項に基づく追加経費を計上 ・馬橋公園（拡張）について、令和4年度に入札を行ったが不調となったため、再度経費を計上（令和4年度予算は執行残）	2,997万円
地域住民活動の支援	町会・自治会活動支援補助に要する経費を計上	240万円 （特財：諸収入 240万円）
農業の支援・育成	私有地において、宅地から生産緑地へ転換する際の助成に要する経費を計上	734万4千円 （特財：都支出 金489万5千円）

その他の事業の概要②



事業名	主な内容	予算規模
日常生活支援サービス	介護等を行う家族等が新型コロナウイルス感染症に感染した場合の生活支援に要する追加経費を計上	347万円 (特財：都支出金347万円)
障害者の地域生活支援体制の充実		347万円 (特財：都支出金347万円)
障害者の社会参加支援	<ul style="list-style-type: none"> ・重度障害者等が就労する場合の就労時や通勤時における身体介護等の支援に要する経費を計上 ・令和5年第1回定例会にて議員提案で成立した手話言語条例の施行を踏まえ、手話に関する普及啓発等に要する経費やイベント等における手話通訳謝礼を計上 	2,034万2千円 (特財：国庫支出金954万8千円、都支出金527万4千円、諸収入17万3千円)
すぎのき生活園事業運営	利用者送迎用ワゴン運営委託に係る追加経費を計上	537万6千円

その他の事業の概要③



事業名	主な内容	予算規模
重症心身障害児通所事業	送迎バスへの安全装置の設置に要する経費を計上	38万6千円 (特財：都支出金38万6千円)
こども発達センター運営		57万9千円 (特財：都支出金57万9千円)
保育施設整備事業者等の選定	病児保育室整備運営事業者の選定に要する経費を計上	27万3千円
学童クラブの整備	四宮森学童クラブで新たに重度重複障害児の受け入れを行うための施設改修に要する経費を計上	2,815万7千円
高円寺北子供園の改修	インフレスライド条項に基づく追加経費を計上	847万円

その他の事業の概要④



事業名	主な内容	予算規模
生活保護費	<ul style="list-style-type: none"> ・ 基準額の改定に伴う生活扶助費の追加経費及びシステム改修に要する経費を計上 ・ 医療機関がマイナンバーカードにより生活保護受給状況を確認できるようにするためのシステム改修に要する追加経費を計上 	1,871万7千円 (特財：国庫支出金805万4千円)
妊産婦等健康診査	妊娠時の超音波検査（エコー検査）について、補助対象回数を現行の1回から4回に拡充するために要する経費を計上	7,694万円 (特財：都支出金7,694万円)
予防接種	区内医療機関が新型コロナワクチン接種を一定以上実施する場合の補助に要する経費を計上	1億84万9千円 (特財：国庫支出金1億84万9千円)
感染症予防・発生時対策	入院病床を有する区内医療機関が新型コロナ感染者を受け入れる体制を整備するため、疫学専門家の派遣及び患者受入実績に応じた補助に要する経費を計上	4,344万6千円

その他の事業の概要⑤



事業名	主な内容	予算規模
地区整備計画	蚕糸試験場跡地周辺地区における地区計画道路用地取得に要する経費を計上 ※和田三丁目 計7.91m ²	386万1千円
南北バスの運行	バス車体（EV）の購入に要する追加経費を計上	385万円 (特財：国庫支出金833万3千円)
公園等の整備	(仮称) 下高井戸四丁目第二公園の設計に要する経費を計上	1,166万7千円
教育相談等運営	区立小中学校の保健室等へ別室登校をしている児童・生徒の見守り支援員の配置に要する経費を計上	620万4千円 (特財：都支出金620万4千円)
次世代型科学教育の新たな拠点等の整備	インフレスライド条項に基づく追加経費を計上	2,247万3千円

その他の取り組み



教育に係る保護者の負担感のさらなる軽減を図るため、今後の国の方針等を踏まえ、学校給食費の無償化の実施を目指します。



令和5年度
区長記者会見



令和5年5月24日