

意見募集の結果をお知らせします

杉並区実行計画等の一部修正案

●意見提出期間=4年12月1日～5年1月4日 ●意見提出件数=117件(延べ290項目)

■杉並区実行計画(第1次)

該当箇所	頂いたご意見(概要)	区の考え方(概要)
【まちづくり・地域産業】 施策5 人々の暮らしを支える 都市基盤の整備	都市計画道路の整備では、事業認可区間についても、改めて立ち止まって住民との合意を取ることを求める。	都市計画道路を計画的、効率的に整備するため、東京都と特別区及び26市2町は、共に連携しながら概ね10年間で優先的に整備する路線を選定すべき路線を定めた「事業化計画」を策定し、事業の推進に努めています。 この「事業化計画」に基づき都市計画道路の整備を進めており、既に事業認可を取得している路線・区間については、事業を遅延させる考えはありません。 ただし、事業化しているからと拙速に進めるのではなく、そのまちに住む多くの方々との対話を重ね、出来る限りの住民の合意形成に努め、住民主体のまちづくりを共に進めていきたいと考えています。
【まちづくり・地域産業】 施策6 誰にとっても移動しやすい 地域交通環境の整備	自転車駐車場の料金の減額と撤去手数料の廃止・減額を検討してほしい。	自転車駐車場の維持管理や放置自転車の撤去・運搬などの運営経費が必要であるため、公平性の観点から自転車駐車場の使用料及び撤去費用を徴収しています。今後、区民意向調査や区政モニターなどにより、多様な区民意見を聞きながら、財源確保の課題整理と併せて、自転車駐車場の料金のあり方等について考えていきます。
【まちづくり・地域産業】 施策7 暮らしやすい住環境の整備	住宅確保要配慮者に対する居住支援について進めてほしい。	居住支援協議会と協力して高齢者や障害者等住宅の確保に特に配慮を要する方に対して入居支援を行っています。家賃助成制度については、令和5年度中に区民ニーズを把握しながら、規模や対象などを検討していきます。
【環境・みどり】 施策9 質の高い環境を将来につなぐ 気候変動対策の推進	(仮称)気候区民会議の開催を通して、区民意見を施策に生かす仕組みをぜひ実現してほしい。	「2050年ゼロカーボンシティ」実現のため、(仮称)気候区民会議を通じて、区民が気候変動問題を自分事として捉え、さらに、気付きや行動変容につながる一助となるよう取り組んでいきます。
【福祉・地域共生】 施策14 地域の支え合いと安心して暮らせる体制づくり	パートナーシップ制度を進めてほしい。	4年3月に区議会でパートナーシップ制度の創設に関する陳情が採択されたことを受け、都内自治体で既に導入されている制度内容を調査・研究した上で、5年4月に制度を創設することとしました。制度創設後も、幅広い区民意見を参考にしつつ、時代の変化に応じた制度の見直し・改善を図っていきます。
【子ども】 施策17 子どもの権利を尊重し育ちを支える環境の整備・充実	子どもの権利擁護の取組について、適切に進めてほしい。	「児童の権利に関する条約」に定められた子どもの権利の理念に基づく「子どもの権利に関する条例」の制定を目指しています。条例の制定に当たっては、区民や有識者、子どもたちから十分な意見聴取を行うとともに、近隣自治体の取組内容等も参考にしながら、検討を行ってまいります。

■杉並区区政経営改革推進計画(第1次)

該当箇所	頂いたご意見(概要)	区の考え方(概要)
方針1 時代の変化に対応する業務の効率化と区民サービスの向上	民営化・民間委託化、指定管理者制度の導入、学校用務、警備、給食の委託について、いずれも共通してサービス向上やコスト削減効果の検証とあるが、これまで検討、議論されて進められているものであり、改めて検証することに意味が見いだせない。	区ではこれまで、サービスの向上と業務の効率化の観点から、民間に委ねることが妥当な業務について、民間委託や指定管理者制度の導入等を進め、その上で、モニタリングガイドラインに基づき、毎年度、業務の履行確認やサービスの質に関する評価を行い、業務改善や運営体制の強化等につなげてきました。しかしながら、民間委託等の導入前に想定していた区民サービスの向上や経費削減等の効果が図られているのかといった確認が必ずしも十分ではなかったことから、この度、検証を実施することとしました。
方針4 自治の更なる発展と、自治体間連携の強化	「参加型予算の実施」という新たな挑戦に期待する。自分のまちは住民みんなで作る、そんな新しい杉並区が少しずつ動き出すことに期待している。	区立保育園の民営化については、運営事業者の決定や保護者周知を既に行っている園の民営化に取り組んでいきますが、区内の保育施設が増加した状況において、区の保育の質の維持・向上が一層必要となっている中で、区立保育園が担う役割は重要性を増していることを認識しています。このことから、区立保育園の民営化については、区立保育園が担う保育の質の維持・向上等の役割を確実に果たしていくため、上記民営化の取組終了後、当面、行わないこととしました。
		参加型予算は、予算編成過程に区民が参画することで、区財政をより身近に感じ、区政に積極的に参画してもらうことを目的に実施していきます。最終的には、議会での予算審議を経て予算を決定していきます。

区では、「杉並区実行計画(第1次)」、「杉並区区政経営改革推進計画(第1次)」、「杉並区協働推進計画(第1次)」、「杉並区デジタル化推進計画(第1次)」、「杉並区区立施設再編整備計画(第2期)・第1次実施プラン」の一部修正を行いました。修正に先立ち「杉並区区民等の意見提出手続に関する条例」に基づき、一部修正案を「広報すぎなみ」4年12月1日号などで公表し、皆さんからご意見を伺いました。

頂いたご意見と区の考え方、一部修正案の修正内容および修正後の各計画については、企画課(区役所東棟4階)、区政資料室(西棟2階)、区民事務所、図書館で4月13日まで閲覧できます(各閲覧場所の休業日を除く)。または、区ホームページ(右2次元コード)でも閲覧できます。



—— 問い合わせは、企画課へ。

■杉並区協働推進計画(第1次)

該当箇所	頂いたご意見(概要)	区の考え方(概要)
方針2 区と地域団体等による 地域課題・行政課題の 解決に向けた取組	行政の部門を越えた協働事業の推進を期待する。	区では、より一層、複雑化・高度化が予想される地域の課題解決に対して、区民・地域団体・民間事業者等の多様な主体と力を合わせ、協力し合って解決していく「新たな協働の仕組みづくり」を進めています。令和4年度には、部門を越えて新たな協働の取組を促進するために「公民連携に関する専管窓口」を設置しました。今後は、協働の取組を推進していく職員の育成にも力を注いでいきます。

■杉並区デジタル化推進計画(第1次)

該当箇所	頂いたご意見(概要)	区の考え方(概要)
方針2 行政内部のデジタル化 による効率化の推進	ペーパーレス会議の実施に向けては課題が多いと思う。	ペーパーレス会議は、紙資料の印刷作業がなくなるといった業務の効率化が期待できるとともに、紙の使用量が減ることで温室効果ガス排出量の削減にもつながる取組であるものと認識しています。そのため、持ち運びがしやすいパソコンの導入や会議室への大型モニターを設置等、紙資料がなくても会議がしやすい環境の充実に図り、ペーパーレス会議の促進に取り組んでいきます。

■杉並区区立施設再編整備計画(第2期)・第1次実施プラン

該当箇所	頂いたご意見(概要)	区の考え方(概要)
一部修正の基本的な考え方	地域・施設ごとに区民を含めた協議会の設立と協議会の話し合いを前提とした整備計画の見直しを求める。地域ごとに課題があり、要望も状況も違うので、パブリックコメントとは別に、地域ごとに、希望する施設利用者や利用団体など区民を含む協議会を区の責任で設け、より良い施設整備に尽力してほしい。 児童館、ゆうゆう館の機能移転について、いろいろ理由があるのは分かったが、実施しないでほしい。杉並区が先駆的で誇る施設だったと聞くと、もうずいぶんたくさん機能移転されてしまったので、残すことを優先してほしい。機能移転と言っても、子どもとお年寄りにとって、いつでも誰でもそこに行けば居場所があることは必須だと思う。職員の方の専門性も必要な施設だと思うので、これ以上減らさないほうがよい。	施設再編整備の取組については、これまでの取組の検証等をした上で、新たな方針を定めることとしております。この検証等においては、再編整備の考え方や手法のほか、区民との合意形成の観点から、区民の声をどのように聴いていくのかについても、これまでの取組を検証し、今後のあり方を検討していきますので、今回のご意見は、その際の参考とさせていただきます。 児童館、ゆうゆう館の再編整備の取組については、これまでの取組の検証等を行い、新たな方針を決定します。 検証に当たっては、これまでの間、児童館、ゆうゆう館が果たしてきた機能を新たな施設に十分に継承できていたか等、利用者や保護者からの意見等を聴きながら確認するとともに、施設のあり方も含めた新たな方針を決定していきますので、今回のご意見は、その際の参考とさせていただきます。
児童館、 学童クラブ、 子ども・子育てプラザ	下高井戸児童館が子ども子育てプラザに転用されることになったのは残念。再考してもらいたかった。児童館の持っている多様な機能が児童館の中にあることに大きな意味があり、0歳から18歳までの子どもたちの多様な活動の場所になっていて、専門の職員がいて地域の子育て支援を担っている。そこはこれからも大事にしてほしいので、子ども・子育てプラザに転用したところはプラザの中で小中学生が活動できる居場所の確保を考えてほしい。	下高井戸児童館については、子ども・子育てプラザが唯一未整備である高井戸地域に早期に子ども・子育てプラザを整備する必要があることなどから、当初の計画どおり、子ども・子育てプラザに転用することとしました。この取組に関しては、地域の方からも、下高井戸児童館存続のご要望や子どもの活動の場を心配する多くのご意見をいただいております。 そこで、小学生以上の居場所を可能な限り確保できるよう、令和5年3月までの期間において、3カ所(成田西、下井草、善福寺)の子ども・子育てプラザで小学生以上の利用拡大を試行実施することとしました。 この取組を通じて、利用者のご意見も伺いながら、今後の利用拡大のあり方を検討し、下高井戸地域においても子ども・子育てプラザを活用した取組を進めるとともに、今後も、子どもの声なども聴きながら、活動の場を広げる検討を行っていきたくと考えています。
地域区民センター、 区民集会所、 コミュニティふらっと等	天沼・本天沼地域の施設再編について、説明会で、ほとんど施設再編に反対する声が多かったことから、施設再編整備計画は一旦先送りして仕切り直してはどうか。	天沼・本天沼地域に係る施設再編整備の取組については、保育施設や児童相談所の整備に影響が生じるため、白紙に戻すことは困難ですが、地域や既存施設利用者との対話を継続して、相互理解を深める必要があると考えています。そのため、各取組のスケジュールの見直しを行い、改めて意見交換の場を設定していきます。

杉並で会社を立ち上げる!

創業スタートアップ助成

創業当初に必要な経費の一部を支援し、安定的かつ持続的な経営に取り組む事業者を支援、区内における創業を促進することを目的として実施します。申請方法等の詳細は、区ホームページ(右2次元コード)をご覧ください。



—— 問い合わせは、産業振興センター就労・経営支援係 ☎5347-9077 へ。

- 助成内容** ①事業所家賃助成
②ホームページ等作成助成
- 助成率** 3分の2
- 助成限度額** ①30万円(月額上限5万円×6カ月)
②20万円

①事業所家賃助成

- 次の要件を全て満たす事業所等が対象です。
- 区内の事務所等であって、助成対象者が事業のために継続して使用し、住居と兼用しないものであること
- 助成対象者自らが新規に賃貸借契約を締結したものであること

- 事務所等の貸主が助成対象者の3親等以内の親族または助成対象事業者が経営する会社もしくはグループ会社の構成員でないこと
- シェアオフィス、コワーキングスペース、その他申請者以外の者と空間・設備等を共用する形態の物件でないこと

②ホームページ等作成助成

創業に伴うホームページ・モバイルサイト・アプリ作成に関する委託料、ホームページ作成ソフトおよびホームページ作成に関する解説本等の購入費(パソコン等備品および周辺機器を除く)が対象です。

原油価格・物価高騰等 対策特例資金の 申込期間を延長します

原油価格および物価高騰等の影響により売り上げが減少している区内中小事業者に対し、3年間無利子で融資を受けられる「原油価格・物価高騰等対策特例資金」の申込期間を9月29日まで延長しました。

詳細は、区ホームページ(右2次元コード)をご覧ください。
商産業振興センター就労・経営支援係 ☎5347-9077



民営化宿泊施設をご利用ください

コニファーいわびつ

JR阿佐ヶ谷駅南口出発 新緑の群馬2泊3日バスツアー♪

中之条ガーデンズやロックハート城の散策、月夜野びーどろパークを見学し、ハツ場ダックツアーで水陸両用バスに乗船。埼玉でしょうゆ搾り体験とゆば料理を堪能できます!

日程 5月22日(月)~24日(水)・29日(月)~31日(水)、6月11日(日)~13日(火)・19日(月)~21日(水)・26日(月)~28日(水)

料金(2泊3日/7食・お土産付) 4万1000円。3歳~小学生3万5000円。65歳以上の方・障害者3万9000円

※いずれも区民補助適用後。諸税・サービス料・保険料を含む。

最少催行人数 各15名(催行の決定は出発7日前までに連絡)



所在地 群馬県吾妻郡東吾妻町大字原町4399

申問電話で、コニファーいわびつ ☎0279-68-5338

4月からの直行バス運行予定

JR阿佐ヶ谷駅南口~コニファーいわびつ間の直行バスを運行します。4月から直行バスは有料となります。

運行日 4月10日(月)・11日(火)・13日(木)、5月15日(月)・16日(火)・18日(木)、6月5日(月)・6日(火)・8日(木)、7月3日(月)・4日(火)・6日(木)、8月28日(月)・29日(火)・31日(木)、9月4日(月)・5日(火)・7日(木)・11日(月)・12日(火)・14日(木)

運行時間 JR阿佐ヶ谷駅南口出発(午後0時30分)→コニファーいわびつ到着(午後3時)▶コニファーいわびつ出発(午前9時30分)→JR阿佐ヶ谷駅南口到着(正午)

料金 片道1250円。往復2500円

申込期限 各日程の10日前までに申し込み

最少催行人数 各8名(催行の決定は出発6日前までに連絡)

図書館で調べ学習を しませんか



春休みに、子どもたちが図書館の会議室や多目的ホールを利用して、調べ学習をすることができます。利用できる図書館や期間などは右表のとおりです。

—— 問い合わせは、各図書館へ。

図書館	日時・対象
南荻窪 (南荻窪1-10-2 ☎3335-7377)	3月25日(土)~4月5日(水)午前9時~午後5時(水曜日は2時まで) 小学生~高校生(小学生は保護者同伴可)
高井戸 (高井戸東1-28-1 ☎3290-3456)	3月25日(土)~4月5日(水)午前9時~午後8時(日曜日は5時まで)
今川 (今川4-12-10 ☎3394-0431)	3月25日(土)~4月5日(水)午前10時~午後5時(日曜日は4時30分まで) 小学生~高校生(小学生は保護者同伴可)
方南 (方南1-51-2 ☎5355-7100)	3月25日(土)~4月4日(火)午後2時~5時(3月29日を除く)
下井草 (下井草3-26-5 ☎3396-7999)	3月26日(日)~4月4日(火)午前9時~午後5時(3月29日を除く) 小・中学生(小学生は保護者同伴可)

※休館日や行事等で使用する日を除く。

広告

お悩みに分かりやすくアドバイスします
新高円寺駅から徒歩3分 詳しくはこちら▶



よろいばし すぎなみ
鰐橋法律事務所 杉並支所

03-5929-8966

弁護士法人鰐橋法律事務所(第二東京弁護士会所属)

地域区民センター協議会が企画する催し・講座など コミュニティー通信

詳細・問い合わせは、各地域区民センター協議会へ
(月～金曜日午前8時30分～午後5時〈祝日、年末年始を除く〉)

毎月15日号に掲載

井草地域区民センター協議会
〒167-0022下井草5-7-22
☎3301-7723
🌐<https://www.igusahome.org/>
おもちゃの病院
📅4月8日(土)午後1時30分～3時 場同センター ️片岡末廣ほか 費実費
👤1組1点



荻窪地域区民センター協議会
〒167-0051荻窪2-34-20
☎3398-9127
🌐<https://ogikubokuyougikai.sakura.ne.jp/>
ハーモニーを楽しむボイストレーニング
📅4月14日(金)・28日(金)、5月12日(金)・19日(金)午後1時30分～3時30分(計4回)
場同センター ️ボイストレーナー・安藤操 ️20名(抽選) ️往復はがき(12面記入例)で、同協議会。または同協議会ホームページから申し込み/申込期限=4月2日



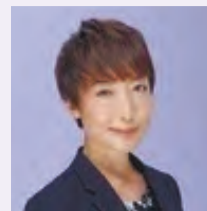
**武蔵野の自然探訪「善福寺池の四季」
春 新緑の木々と草花**
📅4月21日(金)午後1時30分～4時 場集合=善福寺公園上の池ボート乗り場前 ️元東京農工大学教授・星野義

延、東京環境工科専門学校講師・星野順子 ️15名(抽選) ️往復はがき(12面記入例)で、同協議会。または同協議会ホームページから申し込み/申込期限=4月9日
…… いずれも ……
費200円

阿佐谷地域区民センター協議会
〒166-0001阿佐谷北1-1-1
☎5364-9903
🌐<https://www.asagaya-kyogikai.org/>
阿佐ヶ谷文士と私～「阿佐ヶ谷アタリデ大ザケノダ」
📅4月22日(土)午後1時～3時 場同センター ️文筆家・青柳いづみこ ️50名(抽選) ️往復はがき(12面記入例)で、同協議会。または同協議会ホームページから申し込み/申込期限=3月31日 ️長寿応援対象事業

永福和泉地域区民センター協議会
〒168-0063和泉3-8-18
☎5300-9412
🌐<https://fukuizu.org/>
方南地域区民発表会出演・展示募集
📅6月18日(日)午前10時～午後3時 場同センター ️方南区民集会所を利用している団体、周辺地域在住の方(業者を除く) ️往復はがき(12面記入例)に団体・グループ名、代表者名、展示・出演内容、参加人数、必要備品なども書いて、同協議会。または直接、同協議会/申込期限=4月10日 ️出演は1団体10名以下、20分以内。応募多数の場合は抽選

オンラインで配信 がんでもいきいき働き続けるために



▲LGプレイクスルー・古田智子

がんと診断されて仕事を辞めてしまう、生活を大きく変えてしまう方がいます。がんは「治療が難しい病気」ではなく、長く付き合う慢性疾患です。「がん治療」と「働く」を両立するためのヒントが得られる動画(右2次元コード)を3月31日まで配信します。がん治療の経験談や、職場の上司や同僚と上手に付き合うコツなどをお話します。



子宮頸がん、乳がんに注意

子宮頸がんは20代後半から、乳がんは40代から患者数が増えています。早期発見の場合、5年相対生存率が子宮頸がんでは95%、乳がんでは99%で、治療の選択肢も増えてきます。区では2年に1回、子宮頸がん検診は20歳から、乳がん検診は40歳から受診するよう案内しています。
※5年相対生存率=あるがんと診断された人のうち5年後に生存している人の割合が、日本人全体で5年後に生存している人の割合に比べてどのくらい低いかを表す。

園杉並保健所健康推進課保健指導担当☎3391-1355

3月15日からの広報番組「すぎなみスタイル」のテーマは

みんなで踊ろう 元気! 勇気! ポンダンス



障害のあるなしにかかわらず、誰もが気軽に踊れるポンダンス。今回は、杉並区オリジナルポンダンスの振り付けを考案した講師の方から教わります。



● 視聴方法 ●

- ・YouTube杉並区公式チャンネル
- ・J:COM東京 地上デジタル11ch(午前9時・正午・午後8時・10時から毎日放送)



園広報課

区民が創る情報サイト すぎなみ学倶楽部



内田秀五郎さん(後編)



▲善福寺公園にたたずむ内田秀五郎の銅像

杉並の偉人、内田秀五郎。区西部の土地区画整理事業を実施する一方、自然保護のため、善福寺池を中心とした風致地区の保全に全力を尽くしました。善福寺公園の「上の池」のそばには、内田秀五郎の喜寿を記念した銅像が立っています。

詳しくは または



園産業振興センター観光係☎5347-9184

すぎなみ学倶楽部とは?

区民ライターが区民目線で杉並の魅力を取材、執筆、記事にして公開している区公式情報サイトです。

8つのカテゴリーに分けて
すぎなみ情報を
紹介しているよ~



歴史

中島飛行機の軌跡や、都電杉並線の思い出、町の変遷など杉並の歴史を探究



文化・雑学

文化人のお気に入り散歩コースやゆかりの本、寺社、なみすけグッズなどを紹介



食

老舗の名物、隠れ家的カフェ、ラーメン店など、食の情報も満載

その他にもこんなコンテンツがあります

スポーツ 杉並発祥のスポーツや注目の競技、楽しみ方など幅広く紹介

産業・商業 戦禍を乗り越えた老舗企業・商店、起業家や職人も注目

ゆかりの人々 タレントや作家、知られざる偉人、地域活動者など区にゆかりのある人を紹介

自然 荻窪で発見された絶滅危惧種、区内で見られる野鳥、自由研究にも役立つ情報

特集 お花見ポイントや公園の紹介、水害・震災対策、教育、対談などの特集記事

詳しくは または

