

# 1. 学校の相談・学べる場所

## 区立小学校への入学

入学する学校（「指定校」と言います。）については、お住まいの住所に基づいて教育委員会が定めています。

指定校は、区ホームページでもご案内しています。

入学する前年の12月中旬に区内に住所のある新入学児童の保護者宛てに、「就学通知書（入学のお知らせ）」をお送りします。就学通知書（入学のお知らせ）は、入学式に学校に提出してください。  
※やむを得ないご事情がある場合は、就学通知書（入学のお知らせ）が届いた後、指定された学校を変更する申立てができます。

**【問い合わせ】** 学務課 ☎ 5307-0760

杉並区 入学

検索



## 就学時健康診断

小学校に入学するお子さんを対象に、入学する前年の10月から11月にかけて、健康診断を実施します。

区内に住所のある新入学児童の保護者宛てに、「就学時健康診断のお知らせ」を入学する前年の9月末にお送りしますので、指定された小学校で受診してください。

杉並区 就学時健康診断

検索

**【問い合わせ】** 学務課 ☎ 5307-0762

## 就学支援相談

障害のあるお子さんや配慮の必要なお子さんの就学先や教育的な支援について相談を行っています。

- お子さんにとってどのような教育環境が必要なのか、保護者の方と一緒に考えていきます。
- お早めに（入学する前年の5月頃～）ご相談ください。
- 相談は予約制ですので、電話でお申し込み下さい。

### ●特別支援学級・特別支援学校への入学

お子さんの発達段階に考慮し、生活の自立や社会生活に参加する力を育む指導を行う様々な教育の場があります。

入学のお手続きは、就学支援相談係へご相談ください。

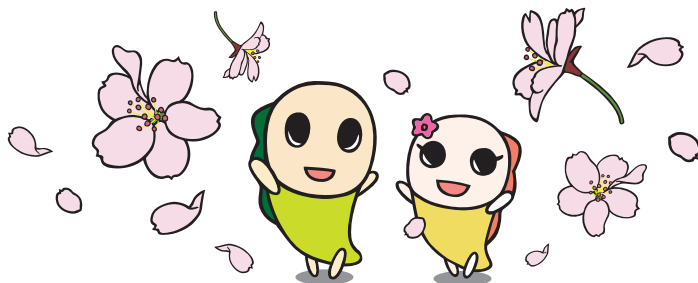
**【問い合わせ】** 特別支援教育課就学支援相談係

☎ 5929-9481

所在地 成田西2-24-21

杉並区 就学支援相談

検索



## 就学援助制度

国公立の小・中学生の保護者に対し、学用品費など学校に必要な費用の一部を援助しています。

申請書は、4月以降に区立小・中学校または杉並区役所東棟6階学務課就学奨励担当で配布します。区外の学校に通学しているお子さんの保護者で、就学援助の受給を希望される方は、同担当までお問い合わせください。

小学校入学前に入学準備金を支給しています。入学する前年の12月中旬に区内に住所のある保護者宛てにご案内を送ります。

※所得による認定基準があります。

杉並区 就学援助

検索

**【問い合わせ】** 学務課 ☎ 5307-0761

## 郷土博物館

杉並の歴史を知ることができます。また、杉並の歴史について、子どもから大人まで楽しめる企画や展示を行っています。

※事前申し込みが必要な体験イベントもあります。観覧料や開館日時など、お問い合わせください。



**【問い合わせ】**

本館：大宮1-20-8 ☎ 3317-0841

杉並区 郷土博物館

検索

分館：天沼3-23-1 天沼弁天池公園内 ☎ 5347-9801

杉並区 郷土博物館分館

検索

<https://www.city.suginami.tokyo.jp/histmus/index.html>



## 小学校・中学校・特別支援学校一覧

| 小学校      | 所在地          | 電話番号      |
|----------|--------------|-----------|
| 杉並第一小学校  | 阿佐谷北 1-5-27  | 3338-8367 |
| 杉並第二小学校  | 成田西 3-4-1    | 3313-0564 |
| 杉並第三小学校  | 高円寺南 1-15-13 | 3314-1564 |
| 杉並第六小学校  | 阿佐谷南 1-24-21 | 3314-2164 |
| 杉並第七小学校  | 阿佐谷南 3-19-2  | 3392-6328 |
| 杉並第九小学校  | 本天沼 1-2-19   | 3390-0167 |
| 杉並第十小学校  | 和田 3-55-49   | 3313-1364 |
| 西田小学校    | 荻窪 1-38-15   | 3392-6828 |
| 東田小学校    | 成田東 1-21-1   | 3313-1464 |
| 馬橋小学校    | 高円寺北 4-28-5  | 3330-3411 |
| 桃井第一小学校  | 桃井 2-6-1     | 3390-3178 |
| 桃井第二小学校  | 荻窪 5-10-25   | 3392-6728 |
| 桃井第三小学校  | 西荻北 2-10-7   | 3399-3135 |
| 桃井第四小学校  | 善福寺 3-3-5    | 3390-3185 |
| 桃井第五小学校  | 下井草 4-22-4   | 3390-3188 |
| 四宮小学校    | 上井草 2-12-26  | 3390-3147 |
| 荻窪小学校    | 宮前 2-13-18   | 3333-6628 |
| 井荻小学校    | 善福寺 1-10-19  | 3390-3141 |
| 沓掛小学校    | 清水 3-1-9     | 3390-4158 |
| 高井戸小学校   | 高井戸西 2-2-1   | 3333-7628 |
| 高井戸第二小学校 | 久我山 4-49-1   | 3333-7728 |
| 高井戸第三小学校 | 下高井戸 4-16-24 | 3302-0181 |
| 高井戸第四小学校 | 西荻南 1-8-16   | 3333-7828 |
| 松庵小学校    | 松庵 2-23-24   | 3333-7928 |
| 浜田山小学校   | 浜田山 4-23-1   | 3313-1564 |

| 小 学 校               | 所在地           | 電話番号      |
|---------------------|---------------|-----------|
| 富士見丘小学校             | 久 我 山 2-19-1  | 3333-7028 |
| 大宮小学校               | 堀 ノ 内 1-12-16 | 3313-2164 |
| 堀之内小学校              | 堀 ノ 内 3-24-11 | 3313-2264 |
| 和田小学校               | 和 田 2-30-21   | 3383-2425 |
| 方南小学校               | 方 南 1-52-14   | 3322-7661 |
| 济美小学校               | 堀 ノ 内 1-17-24 | 3313-2364 |
| 八成小学校               | 井 草 2-25-4    | 3399-3138 |
| 三谷小学校               | 上 井 草 3-14-12 | 3390-0164 |
| 松ノ木小学校              | 松 ノ 木 1-2-26  | 3313-2464 |
| 高井戸東小学校             | 高井戸東 1-12-1   | 3304-5711 |
| 久我山小学校              | 久 我 山 5-18-7  | 3331-3631 |
| 天沼小学校               | 天 沼 2-46-3    | 3392-6428 |
| 永福小学校               | 永 福 2-16-33   | 3322-7391 |
| 新泉和泉小学校<br>(杉並和泉学園) | 和 泉 2-17-14   | 3322-4254 |
| 高円寺小学校<br>(高円寺学園)   | 高円寺北 1-4-11   | 5318-1532 |

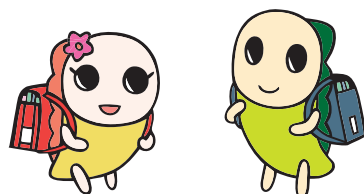
| 中 学 校   | 所在地           | 電話番号      |
|---------|---------------|-----------|
| 高南中学校   | 和 田 3-40-10   | 3313-1361 |
| 杉森中学校   | 阿佐谷北 5-45-24  | 3330-3431 |
| 阿佐ヶ谷中学校 | 阿佐谷南 1-17-3   | 3314-2261 |
| 東田中学校   | 成 田 東 3-19-17 | 3313-1461 |
| 松溪中学校   | 荻 窪 2-3-1     | 3392-7328 |
| 天沼中学校   | 本 天 沼 3-10-20 | 3390-0161 |
| 東原中学校   | 下 井 草 1-28-5  | 3390-0148 |
| 中瀬中学校   | 下 井 草 4-3-29  | 3399-2196 |
| 井荻中学校   | 今 川 2-13-24   | 3399-0148 |

| 中 学 校             | 所在地               | 電話番号        |
|-------------------|-------------------|-------------|
| 井草中学校             | 上 井 草 3 - 20 - 11 | 3390 - 3144 |
| 荻窪中学校             | 善 福 寺 1 - 8 - 3   | 3399 - 0196 |
| 神明中学校             | 南 荻 窪 2 - 37 - 28 | 3333 - 7428 |
| 宮前中学校             | 宮 前 2 - 12 - 1    | 3333 - 8728 |
| 富士見丘中学校           | 上高井戸 2 - 16 - 13  | 3333 - 8928 |
| 高井戸中学校            | 高井戸東 1 - 28 - 1   | 3302 - 1762 |
| 向陽中学校             | 下高井戸 3 - 24 - 1   | 3302 - 2989 |
| 松ノ木中学校            | 松 ノ 木 1 - 4 - 1   | 3313 - 1561 |
| 大宮中学校             | 堀 ノ 内 1 - 16 - 38 | 3313 - 2161 |
| 泉南中学校             | 堀 ノ 内 1 - 3 - 1   | 3313 - 2361 |
| 和田中学校             | 和 田 2 - 21 - 8    | 3383 - 2428 |
| 西宮中学校             | 宮 前 5 - 1 - 25    | 3333 - 8828 |
| 和泉中学校<br>(杉並和泉学園) | 和 泉 2 - 17 - 14   | 3322 - 7671 |
| 高円寺中学校<br>(高円寺学園) | 高円寺北 1 - 4 - 11   | 3389 - 1581 |

| 特別支援学校 | 所在地               | 電話番号        |
|--------|-------------------|-------------|
| 済美養護学校 | 堀 ノ 内 1 - 19 - 25 | 3313 - 0561 |

区ホームページから各学校のホームページへもアクセス  
することができます。

<https://www.city.suginami.tokyo.jp/shisetsu/school/index.html>



## 2. 放課後の居場所

### 学童クラブ

学童クラブは、保護者が就労などにより昼間留守になる家庭の小学生を対象とした放課後等の生活の場です。お子さんが安心して楽しく過ごせるよう、遊びや集団活動を中心とした運営を行っています。

#### ◎対 象

区内在住又は、区内へ通学する小学生で、保護者が就労・病気などにより昼間留守になる家庭のお子さんが対象です。

※重度重複障害のあるお子さんは、高円寺学園学童クラブ・四宮森学童クラブを利用できます。

#### ◎入会期間

4月1日から翌年3月末日の1年間（年度途中入会や短期間入会もできます。）

#### ◎運営日と時間

|     | 運 営 日       | 時 間         |
|-----|-------------|-------------|
| 平 日 | 学校がある日      | 下校後～18:00   |
|     | 学校休業日（夏休み等） | 8:00～18:00  |
|     | 利用時間延長      | 18:00～19:00 |
| 土 曜 | 学校がある日      | 下校後～17:00   |
|     | 学校休業日（夏休み等） | 8:30～17:00  |

※日曜、祝日、年末年始はお休みです。

※平日の利用時間延長（1月単位）と土曜日の利用は、利用要件があります。（別途登録が必要です。）なお、平日の利用時間延長は、保護者の急な残業等に伴う1回単位（スポット）の利用も可能です。

## ◎費用

| 区 分               | 金 額      | 減 免 等 |      |              |
|-------------------|----------|-------|------|--------------|
|                   |          | 生活保護  | 就学援助 | 同一世帯<br>2人以上 |
| 利用料               | 4,000円/月 | 免除    | 5割   | 2人目以降<br>5割  |
| 延長利用料<br>(1月単位)   | 1,000円/月 |       |      |              |
| スポット利用料<br>(1回単位) | 500円/回   |       | 無    |              |
| おやつ代              | 1,800円/月 | 全額助成  |      | 無            |

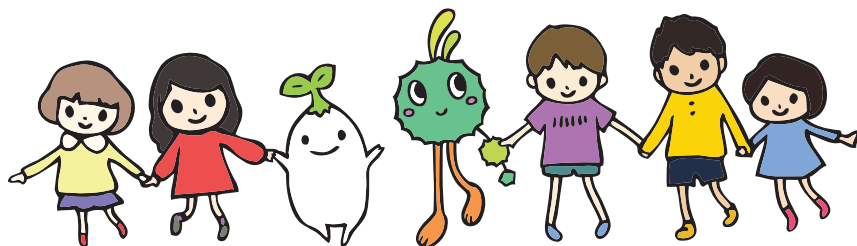
※利用料等の減免、おやつ代の助成は、申請が必要です。

### 【問い合わせ】

児童青少年課 ☎ 3393-4760



※各学童クラブの所在地、☎はP126、127参照。





## 放課後等居場所事業

区立の小学校施設等を有効活用した、放課後等における小学生の活動拠点です。子どもたちの活動をスタッフが見守るとともに、地域の様々な方の協力を得ながら、遊びや学習、スポーツ、工作など、様々なプログラムを随時実施します。

### ◎対象

当該校に在籍する小学生のほか、国立・私立等その他の学校に在籍している小学生も利用できます。

### ◎実施日等

|    | 実施日         | 実施時間       |
|----|-------------|------------|
| 平日 | 学校がある日      | 放課後～18:00  |
|    | 学校休業日（夏休み等） | 8:00～18:00 |
| 土曜 | 学校がある日      | 放課後～17:00  |
|    | 学校休業日（夏休み等） | 9:00～17:00 |

※日曜、祝日、年末年始のほか、臨時休校日や学校行事がある日はお休みです。

### ◎実施校（令和6年4月現在）

杉並第二小学校、杉並第七小学校、杉並第九小学校、東田小学校、桃井第二小学校、桃井第三小学校、桃井第五小学校、井荻小学校、高井戸第三小学校、浜田山小学校、大宮小学校、済美小学校、松ノ木小学校、久我山小学校、永福小学校、杉並和泉学園、高円寺学園

### 【問い合わせ】

児童青少年課 ☎ 3393-4760



## 区立小学校の校庭開放

区立小学校の校庭を遊びと憩いの場開放指導員が見守る中、一定のルールの下で利用することができます。

### ◎対象

保護者の付き添いがある幼児、小学生、高齢者

### ◎実施日時

水曜、土曜、日曜、祝日、学校休業日のうち各小学校で決めた時間。

※年末年始と夏季休業中の数日間は開放しません。

※荒天・高温・光化学スモッグ等の状況により、臨時に中止する場合があります。

### ◎実施校（令和6年4月現在）

杉並第一小学校・杉並第三小学校・杉並第六小学校・杉並第七小学校・西田小学校・馬橋小学校・桃井第一小学校・桃井第四小学校・四宮小学校・荻窪小学校・沓掛小学校・高井戸小学校・高井戸第二小学校・高井戸第三小学校・高井戸第四小学校・松庵小学校・堀之内小学校・和田小学校・方南小学校・八成小学校・三谷小学校・高井戸東小学校・天沼小学校



利用日時などは、下記までお問合せください。

### 【問い合わせ】

学校支援課学校開放担当 ☎ 5307-0764

