

区からのお知らせ

SUGINAMI INFORMATION

保険・年金

産前産後期間の国民年金保険料免除制度

平成31年2月以降に出産日がある国民年金第1号被保険者は、出産(予定)月の前月(多胎児妊娠の場合は3カ月前)～出産(予定)月の翌々月の国民年金保険料が免除され、保険料納付済み期間に算入されます。

免除申請は、出産予定月の6カ月前から、国保年金課国民年金係(区役所中棟2階)・区民事務所・杉並年金事務所です。申請期限はありませんので、出産後にさかのぼって申請することができます。また、当該期間の保険料をすでに納付している場合や他の免除制度を受けている場合も申請ができます。保険料をすでに納付している場合は、充当または還付されます。☎杉並年金事務所☎3312-1511、国保年金課国民年金係

施設情報

セシオン杉並集会室等の申込開始日の延期

セシオン杉並の集会室等は、2月15日から「さざんかねっと」での抽選申し込み開始を予定していましたが、工期延長により延期します(ホール・展示室のみ1月1日から申し込み開始済み)。申込開始日については、広報すぎなみ・区ホームページ等でお知らせする予定です。

☎社会教育センター☎3317-6621、地域課高円寺地域活動係☎3317-6561

高齢者ゲートボール場使用抽選会

4月から高齢者ゲートボール場(児童青少年センター(ゆう杉並)併設)の使用抽選会を行います。☎3月14日(火)午前10時30分 ☎児童青少年センター(荻窪1-56-3) ☎高齢者施策課施設担当 ☎ゲートボール場を使用するには、区への団体登録が必要▶登録要件=次の全てを満たしている団体①区内在住の60歳以上の方10名以上で構成されている②名簿を有する③代表者が明確に定められ、自主的に責任あ

① 基本的感染防止対策

下記の対策等にご協力をお願いします

- 小まめな換気
- 手洗い・手指消毒
- 3密の回避
- マスクの着用

る使用ができる▶登録・更新方法=申請書(新規登録団体は電話で、2月24日までに同担当へ請求。既登録団体には区から送付)を、3月3日までに同担当へ郵送

健康・福祉

高齢者肺炎球菌「定期予防接種」はお済みですか

高齢者肺炎球菌定期予防接種を受けていない方は、3月31日までに接種を受けてください。

☎一度も高齢者肺炎球菌定期予防接種を受けたことがなく、下表の①～③のいずれかに該当する方 費用本人負担額=1500円(助成後) ☎杉並保健所保健予防課保健予防係☎3391-1025

	年齢	生年月日等
①	65歳	昭和32年4月2日～33年4月1日
	70歳	昭和27年4月2日～28年4月1日
	75歳	昭和22年4月2日～23年4月1日
	80歳	昭和17年4月2日～18年4月1日
②	85歳	昭和12年4月2日～13年4月1日
	90歳	昭和7年4月2日～8年4月1日
	95歳	昭和2年4月2日～3年4月1日
	100歳	大正11年4月2日～12年4月1日
③	60～64歳	昭和33年4月2日～38年4月1日生まれで心臓・腎臓・呼吸器の機能またはヒト免疫不全ウイルスにより免疫機能に障害がある身体障害者手帳1級相当

※①②の方は、5年3月31日時点の年齢。②は5年度までの経過措置。③に該当し接種を希望する方は、身体障害者手帳等を持参し、保健センターまたは障害者施策課(区役所東棟1階)で予診票の交付申請手続きが必要。

採用情報 ※応募書類は返却しません。

区立児童館等会計年度任用職員(臨時)

☎児童館・学童クラブにおける日常業務、児童の指導補助▶登録期間=申し込みから1年間▶勤務期間=1・

掲載の催し等の中止について

新型コロナウイルスの感染状況によって、本紙掲載の催し等の中止が決定した場合には、区ホームページでお知らせします。または問い合わせ先へご確認ください。



2カ月間(勤務日は応相談)▶勤務日時=月16日以内(1日7時間45分)または月20日以内(1日2～6時間)。午前8時～午後7時15分のうち勤務場所の指定する時間▶勤務場所=区立児童館、学童クラブ、子ども・子育てプラザ▶資格=18歳以上の方(高校生を除く)▶報酬=時給1101円。保育士・教諭・社会福祉士資格取得者または関連学部(心理・教育・社会・福祉・児童)卒業者時給1188円(いずれも4年度実績)▶その他=交通費支給(上限あり)☎申込書類(区ホームページから取り出せます)を、児童青少年課管理係(〒167-0051荻窪1-56-3児童青少年センター内)へ郵送・持参 ☎同係☎3393-4760 ☎学校休業期間(春・夏・冬)のみを希望する方も要登録。区役所関係の会計年度任用職員経験者は職歴に記入。継続して登録を希望する場合は再度応募が必要。欠員が生じた場合等に書類審査・面接により決定

募集します

杉並区農業委員会委員

農業委員会委員の選出方法は、区議会の同意を要件とする区長の任命制です。任命に際し、区長が農業者および農業者が組織する団体などに推薦を求めるとともに、一般的な募集により候補者を求め、委員を決定します。

☎農業委員会総会の出席、農地の現地調査・パトロールほか▶任期=7月20日～8年7月19日▶募集人数=13名▶身分=非常勤特別職▶報酬(月額)=会長4万4000円。会長職務代理3万4000円。委員2万5000円。▶推薦・応募の資格=農業に関する識見を有し、「農業委員会等に関する法律」第8条第4項に規定されている欠格事由に該当していない ☎推薦書または応募申込書(産業振興センターで配布。区ホームページからも取り出せます)を、3月14日までに同センター都市農業係(〒167-0043上荻1-2-1Daiwa荻窪タワー2階)へ郵送・持参 ☎同係☎5347-9136 ☎必要に応じて面接を実施

3月の各種健康相談 いずれも予約制。申し込みは、各保健センターへ。

保健センター名	子育て相談	母親学級	平日パパママ学級	離乳食講習会	0歳からの歯みがき・歯科健診(乳幼児歯科相談)	歯みがきデビュー教室	栄養・食生活相談	ものわずれ相談	心の健康相談
荻窪 (荻窪5-20-1) ☎3391-0015	16日(木)	1日(水) 8日(水)	-	22日(水) 午後1時15分	午前 10日(金) 24日(金) 午後 9日(木)	-	10日(金)	22日(水) 午前9時45分 28日(火) 午後1時30分	8日(水) 午後1時30分
高井戸 (高井戸東3-20-3) ☎3334-4304	6日(月)	9日(木) 16日(木)	-	7日(火) 14日(火) 午後1時30分 (14日は生後9カ月ごろから)	午前 6日(月) 13日(月) 午後 3日(金)	17日(金)	2日(木)	7日(火) 午後1時30分	2日(木) 14日(火) 午後1時30分 24日(金) 午前9時30分
高円寺 (高円寺南3-24-15) ☎3311-0116	14日(火)	-	-	8日(水) 午後1時30分	午前 7日(火) 午後 2日(木)	16日(木)	7日(火)	9日(木) 午後2時	20日(月) 午後2時 22日(水) 午後2時30分 23日(木)・24日(金) 午前9時30分
上井草 (上井草3-8-19) ☎3394-1212	22日(水)	2日(木) 9日(木)	-	23日(木) 午後1時30分	午前 22日(水) 午後 8日(水)	15日(水)	-	14日(火) 午後1時30分	20日(月) 午後1時30分
和泉 (和泉4-50-6) ☎3313-9331	9日(木)	-	1日(水) 午後1時	16日(木) 午後1時30分	午前 9日(木) 午後 22日(水)	-	-	16日(木) 午後1時45分	7日(火) 午後1時30分

※杉並区に転入し、妊婦・乳幼児健診受診票、予防接種予診票が必要な方は、各保健センターまたは子ども家庭部管理課母子保健係(区役所東棟3階)へ。会場は狭いためベビーカーで回ることができません。ベビーカーにチェーン錠をつけるなど各自でご注意ください。間違い電話が多くなっています。掛け間違いのないようご注意ください。

凡例 時日時 場場所 内内容 師講師 対対象 定定員 費参加費(記載のないものは無料) 申申し込み(記載のないものは直接会場へ) 関問い合わせ 他その他 ☒Eメールアドレス ☎ホームページアドレス

生涯学習活動指導者傷害保険

活動中の事故により、死亡またはけがをした場合に補償する傷害保険です。保険料は区が負担します。

☑保険期間=4月1日～6年3月31日 **☑区**区内で生涯学習活動が無報酬で行っている団体の指導者・責任者 **☑申請書**(生涯学習推進課管理係〈区役所東棟6階〉で配布。区ホームページからも取り出せます)を、2月24日～3月14日に同係へ郵送・持参 **☑同係**

社会教育委員

各委員の活動経験や知識をもとに、教育委員会の諮問に応じて、社会教育に関して提言・調査・研究を行います。

☑任期=6月～7年5月▶**募集人数**=若干名 **☑区**区内在住・在勤・在学で社会教育・家庭教育・NPO活動等での活動実績がある方 **☑小論文**「学びを通して、地域づくりを進める社会教育への期待」(様式自由。800字程度)に住所、氏名、年齢、職業、電話番号、活動歴、志望理由、在勤・在学の方は勤務先・学校名・所在地を書いた用紙(様式自由)を添えて、2月28日までに生涯学習推進課(区役所東棟6階) **☑syogai-gakusyu@city.suginami.lg.jp**へ郵送・Eメール・持参 **☑同課管理係** **☑書類選考合格者**には面接を実施

図書館協議会委員

図書館協議会は、区立図書館の運営・サービスについて協議する教育委員会の付属機関です(年5回程度開催予定)。

☑任期=6月～7年5月▶**資格**=区内在住・在勤・在学の方▶**募集人数**=3名 **☑小論文**「わたしと図書館」(様式自由。800字程度)に住所・氏名・年齢・電話番号・Eメールアドレスを書いて、2月28日午後5時までに中央図書館管理係(〒167-0051荻窪3-40-23) **☑chuo-l@city.suginami.lg.jp**へ郵送・Eメール・持参 **☑同係**☎3391-5754 **☑書類選考合格者**には面接を実施

ささえあいサービス協力会員

☑内日常生活を送ることが困難な高齢者や障害のある方のための掃除や食事作りほか▶**謝礼**=1時間800円(家事)。1000円(介護)

☑18歳以上の方 **☑☎**電話で、杉並区社会福祉協議会ささえあい係☎5347-3131 **☑説明会**=3月3日(金)午前9時30分～11時30分(ウェルファーム杉並(天沼3-19-16))



地域のたすけあいネットワーク(地域の手)登録

災害時に自力での避難行動や避難生活が困難な方に対し、地域の方が安否確認等を行う制度です。

登録すると、民生児童委員やケア24職員などが訪問し、避難の際の支援方法や避難生活に必要な配慮などを聞き取り、「個別避難支援プラン」を作成します。プランの情報は、「登録者台帳」に記録され、災害発生時の安否確認や避難支援に役立てられます。

☑高齢・障害等で災害時の避難に関する支援を必要とし自宅で生活している方 **☑申請書**(保健福祉部管理課地域福祉係〈区役所西棟10階〉・ケア24で配布。区ホームページからも取り出せます)を同係へ郵送・持参。またはケア24へ持参 **☑同係**

相談

特別相談「多重債務110番」

☑3月6日(月)・7日(火) **☑電話相談**=区消費者センター☎3398-3121(午前9時～午後4時)、都消費生活総合センター☎3235-1155(午前9時～午後5時)▶**来所**=区消費者センター(天沼3-19-16ウェルファーム杉並内) **☑区消費者センター**☎3398-3141 **☑特別相談**以外にも、随時相談を受け付け

その他

電話リレーサービス地域講習会・利用登録会

聞こえない方や聞こえづらい方、発話に困難がある方と聞こえる方をつなぐ公共インフラ「電話リレーサービス」の説明などを行います。

☑3月19日(日)午後1時30分～4時 **☑**杉並障害者福祉会館(高井戸東4-10-5) **☑**電話リレーサービス・廣瀬正典 **☑区**区内在住・在勤・在学で身体障害者手帳(聴覚、音声・言語機能障害)をお持ちの方とその家族、障害のある方を雇う区内の法人ほか **☑50名**(申込順) **☑**ファクス・Eメール(12面記入例)で、障害者生活支援課管理係☎5307-0772 **☑s-seikatu@city.suginami.lg.jp**。またはLoGoフォーム(区ホームページ同催し案内にリンクあり)から申し込み/**☑申込期限**=3月15日 **☑同係** **☑**スマートフォン持参。手話通訳・要約筆記あり

善い行いをした青少年の表彰

区では、地域や人の役に立つ善い行いをした青少年を表彰して、その機運を高めていくことに取り組んでいます。4年度は、32事例463名の青少年が表彰されました。

詳細は、区ホームページをご覧ください。
☑児童青少年課青少年係☎3393-4760

審議会等のお知らせ

地域公共交通活性化協議会

☑2月28日(火)午後2時～4時 **☑**区役所第4会議室(中棟6階) **☑**杉並区地域公共交通計画(案)のパブリックコメント実施に関する中間報告 **☑**都市整備部管理課交通企画担当

ご寄附ありがとうございました

4年11・12月(広報すぎなみ4年12月15日号掲載分を除く)のご寄附(敬称略・順不同)

- 【社会福祉基金】政田悠=1万円▶杉並区ゴルフ連盟▶加藤実▶南正幸▶茶園亮▶金内好太▶竹中良太▶匿名および氏名のみ公表分計=83万5636円
- 【みどりの基金】みどりの保全=成田西ふれあい農業公園来場者有志=18万9850円▶「落ち葉感謝祭2022」参加者有志=2万1390円▶大田黒公園来場者有志=2万1325円▶「マルシェ&ハロウィン子どもまつり」参加者有志=2万952円▶「きた!きた!高円寺まつり2022」参加者有志=2万75円▶中瀬幼稚園かしわ会/(仮称)荻外荘公園などの整備=すぎなみフェスタ来場者有志=1210円▶新角卓也=30万円▶南浩樹=10万円▶南桂子=10万円▶入澤昭信=2万円▶末並史年=1万2000円▶石井千枝子=1万円▶築城昌和=1万円▶芦澤信子=1万円▶友金幸浩=1万円▶只野佑里子=1万円▶渥美龍彦=1万円▶加藤恭道▶鯉淵容子▶吉野稔▶大山知児▶青木隆▶本田佳江▶岡崎一夫▶匿名および氏名のみ公表分計=136万2200円
- 【NPO支援基金】NPO支援基金普及活動協力者=1530円▶NPO法人グローイングピープルズウィル▶NPO法人まちのおやこテーブル▶低引稔▶匿名および氏名のみ公表分計=24万5330円
- 【次世代育成基金】株式会社ワイズマート=20万円▶ケンコーマヨネーズ株式会社=17万8750円▶方南銀座商店街振興組合=1万2210円▶倶楽部グリーン=1万円▶富澤一恵=5万円▶平松貴志=3万円▶中澤拓貴=3万円▶吉川治夫=3万円▶中村央=3万円▶寺井幸子=1万8000円▶山田彰=1万円▶佐藤淳=1万円▶大貫哲弥=1万円▶小川宣昭=1万円▶星弘之▶牛木昭文▶浅原元次郎▶玉木伸雄▶加藤実▶嶋田奈津子▶高島一雄▶轡田克義▶林秀和▶伊藤ふじ子▶村野慶多郎▶石井明雄▶渡辺元▶小谷勝博▶大原俊▶竹中良太▶匿名および氏名のみ公表分計=221万1634円
- 【日本フィル被災地支援活動寄附】中島正樹=5万円▶渡辺元▶茶園亮▶匿名および氏名のみ公表分計=16万4000円
- 【杉並区応援寄附金】菅原崇=1万円▶神戸弘子▶木村公優▶匿名および氏名のみ公表分計=38万円
- 【新型コロナウイルス感染症対策寄附金】上田潤=2万5000円▶中代重幸▶匿名および氏名のみ公表分計=72万5000円
- 【動物との豊かな共生社会をめざす寄附金】羽田守快=1万円▶和田俊樹▶桜田治▶広田暢夫▶匿名および氏名のみ公表分計=47万5000円



▲寄附顕彰(株式会社ワイズマート)の様子

高校生等医療費助成の申請はお済みですか



4月1日から、高校生等医療費助成制度を開始します。申請が必要なお子さんのいる世帯には、申請の案内を送付しています。申請が遅れると4月までに☑医療証が届かない場合があるため、申請がまだの方は早めに申請してください。

詳細は、区ホームページ(右上2次元コード)をご覧ください。

◆申請が必要な方

4年度現在、高校1・2年生相当(平成17年4月2日～19年4月1日生まれ)の方

◆申請方法と医療証の発送時期

申請書(申請の案内に同封。区ホームページからも取り出せます)を子ども家庭部管理課子ども医療・手当係(区役所東棟3階)へ郵送・持参。またはLoGoフォーム(区ホームページにリンクあり)から申請
・2月28日までに区へ届いた申請=3月下旬に発送
・3月1日以降に区へ届いた申請=3月下旬以降に順次発送

☑子ども家庭部管理課高校生等医療費助成コールセンター☎5307-0353 **☑**本事業は区議会で審議される5年度当初予算成立後に実施

※申し込みは「広報すぎなみ」の発行日からとなります。
※申込期限に(消印有効)の記載がない場合は必着です。
※紙面上では市外局番「03」の表記を省略しています。

おめでとうございます

杉並区技能功労者表彰

1月26日(木)、4年度杉並区技能功労者表彰式を行い、60歳以上の方で優れた技能を持ち、長年にわたり後進の模範となっている方を表彰しました。

—— 問い合わせは、産業振興センター就労・経営支援係 ☎5347-9077へ。



職種	氏名	事業所住所
調理師	出雲 貞夫	久我山5丁目
クリーニング師	井上行 男	桃井4丁目
はり・きゅう・あん摩 マッサージ指圧師	上田 耕一郎	高井戸東3丁目
美容師	臼井 美智子	高円寺北2丁目
電気工事職	海藤 勇一	阿佐谷北4丁目
大工職	樺澤 幸夫	和泉2丁目
理容師	河村 幸雄	高円寺北3丁目
電気工事職	佐藤 忠	成田東3丁目
塗装職	柴田 栄一	西荻北4丁目
クリーニング師	鈴木 秀夫	善福寺1丁目
クリーニング師	鈴木 正俊	荻窪5丁目

職種	氏名	事業所住所
調理師	外山 恒夫	久我山5丁目
畳職	大工原 竹夫	堀ノ内3丁目
ガラス職	戸門 幸雄	阿佐谷南3丁目
コーヒー・豆焙煎工職	突々 啓行	高井戸西2丁目
理容師	南雲 康司	和泉1丁目
理容師	入野 正雄	西荻南4丁目
洋服仕立職	日小田 敏子	高円寺北3丁目
配管職	堀之内 仁	天沼3丁目
蕎麦職	松野 一雄	下井草2丁目
配管職	本橋 正明	井草5丁目
美容師	若山 義樹	荻窪4丁目

※敬称略。五十音順。

5年度 杉並区NPO活動
資金助成事業の募集

「杉並区NPO支援基金」では、地域貢献活動に取り組むNPOの事業に助成金を交付しています。

—— 問い合わせは、地域課協働推進係 ☎3312-2381へ。



対象事業 区民を対象とした特定非営利活動に係る事業

●スタートアップ事業

設立5年未満の団体が、活動の基盤強化のために行う事業

●ステップアップ事業

団体活動の発展のために、将来的に区や他団体との連携・協働が期待できる事業

助成事業の対象期間 交付決定日(6月上旬予定)～6年2月29日

助成金額 1団体上限30万円

対象 区内で活動するNPO法人、すぎなみ地域大学修了生団体

募集案内の配布場所 すぎなみ協働プラザ・地域課協働推進係(成田東4-36-13)・地域区民センター。区ホームページからも取り出せます

応募方法 事前に電話・Eメールで予約の上、応募書類を、4月7日までにすぎなみ協働プラザ(阿佐谷南3-2-19産業商工会館内 ☎5335-9540 ☒info@nposupport.jp <午前10時～午後6時。第1・3・5土曜日、日曜日、祝日を除く>)へ持参

審査方法 1次=書類審査(5月中旬予定) ▶ 2次=プレゼンテーション(5月下旬予定)

その他 募集説明会に出席しなくても応募可

募集説明会

日時 3月8日(水)午後6時～7時 場 区役所分庁舎(成田東4-36-13) 定員 20名(申込順。1団体2名まで) 申込 電話・Eメールに団体名・参加者名・電話番号・質問事項がある場合はその旨を書いて、3月3日までにすぎなみ協働プラザ ☎5335-9540 ☒sanka@nposupport.jp

●過去の実績



◀ 防災視点を取り入れた地域清掃活動の事業

みどりのボランティアの募集

—— 問い合わせは、みどり公園課みどりの協働係へ。

区では、活動内容・場所の異なる3種類のみどりのボランティアを募集しています。自身に合ったボランティア活動を見つけてみてください。

●みどりのボランティア杉並

地域緑化に関するボランティア活動を始めようとする方が、個人単位でできるボランティア制度です。

活動内容 公園等の清掃活動や中低木の剪定、花壇の管理、屋敷林の落ち葉掃き、みどり公園課主催のイベントへの参加、「みどりの新聞」の編集ほか

対象 区内在住・在勤・在学の方、区内で活動できる方
区からの支援 清掃用具・園芸用具・腕章等の支給・貸与、ボランティア保険への加入費用の負担、他のボランティアグループとの情報交換の補助

その他 登録期間は4月から原則2年間(1回まで更新可)。長寿応援対象事業

☎はがき・ファクス・Eメールに氏名(フリガナ)・住所・電話番号を書いて、3月15日までにみどり公園課みどりの協働係 ☎5307-0697 ☒midori-k@city.suginami.lg.jp

●すぎなみ公園育て組

公園等の清掃や植栽の手入れ等を行う、団体単位のボランティア制度です。

活動内容 公園等の清掃活動や中低木の剪定ほか(事前に区と協定を結び、活動場所・内容等を決定)

対象 区内在住・在勤の方を5名以上含む団体

区からの支援 清掃用具・腕章等の支給・貸与、ボランティア保険への加入費用の負担

●花咲かせ隊

公園等で花壇づくり等の緑化活動を行う、団体単位のボランティア制度です。

活動内容 活動を希望する公園等で、花壇のデザイン、花の植え付け・水やり、除草等の日常の維持管理(花壇の広さは、原則、1グループ4㎡程度)

対象 区内在住・在勤の方を5名以上含む団体

区からの支援 花の苗(年3回予定)・肥料・園芸用具・腕章等の支給・貸与、ボランティア保険への加入費用の負担

…………… いずれも ……………

☎詳細は、みどり公園課みどりの協働係へ問い合わせ



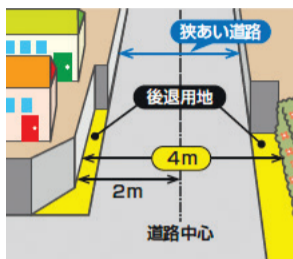
もしもの災害に備えるために…

ひろ 拡げて つないで 安全・安心のまちへ

— 問い合わせは、狭あい道路整備課狭あい道路係へ。

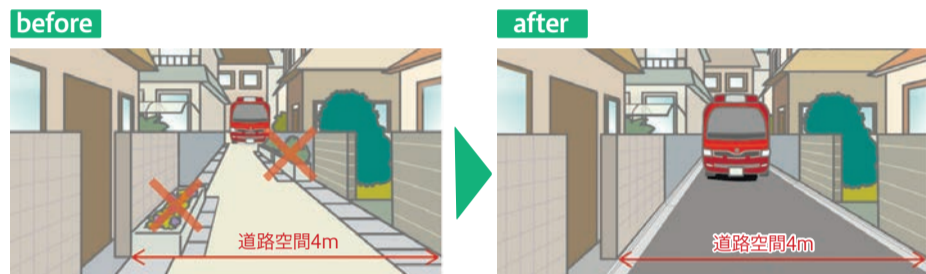
狭あい道路とは?

道路の幅が4m未満の狭い道路を「狭あい道路」といいます。「建築基準法」では、建築物を建てる際に4m以上の道路に接していることが義務付けられています。同法第42条第2項で指定された道路(2項道路)は、建て替え時に道路中心から2m後退(セットバック)することで、建築物を建てるができます。この後退した部分を後退用地といいます。



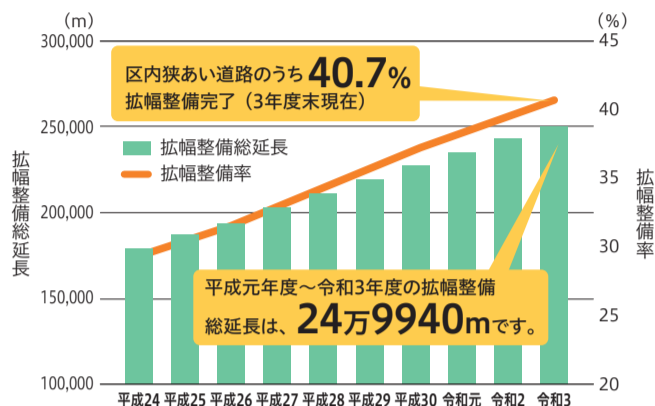
支障物件とは?

花壇・プランター・自動販売機等、避難・通行の支障となるもので、容易に移動できない物が対象です。支障物件は緊急用車両の通行を妨げてしまうため、後退用地に置くことはできません。



3年度狭あい道路拡幅整備事業の実績

●過去10年間の拡幅整備総延長と拡幅整備率(※)の推移
(平成24年度～令和3年度)



※拡幅整備総延長が狭あい道路の全延長に占める割合。
拡幅整備総延長 ÷ (建築基準法第42条第2項道路総延長距離(307km) × 2(両側))。

区では条例に基づき、年1回事業の実施状況を公表しています。詳細は、区ホームページ(右2次元コード)でご覧いただけます。



ご協力をお願いします

献血・骨髄バンクドナー登録会のお知らせ



閏2月27日(月)午前10時～午後4時(正午～午後1時30分を除く) 場区役所1階ロビー 園杉並保健所健康推進課管理係 ☎3391-1355

●献血

- ・200ml献血と400ml献血があります。200ml献血は16～64歳、400ml献血は18～64歳(男性は17歳から)の方が対象です。60歳を過ぎて献血の経験がある方は、69歳まで献血できます。
- ・新型コロナワクチンのファイザー社製・モデルナ社製を接種した方は接種後48時間、アストラゼネカ社製を接種した方は6週間、武田社製(ノババックス)を接種した方は24時間経過していることが必要です。それ以外の新型コロナワクチンを接種した方は、日本赤十字社のホームページ(右2次元コード)をご確認いただくか、献血会場でお問い合わせください。



●骨髄バンクドナー登録会

18～54歳の方が登録できます。なお、条件により、受け付けできない場合がありますので、あらかじめご了承ください。

永福和泉地域区民センター協議会委員の募集

地域のふれあいと交流を目的としたまつり、講座やイベントの企画・運営、他団体との協働による地域課題解決に向けた事業、広報誌の発行、ホームページの運営などを行います。

●任期=4月1日～7年4月30日(1期2年。原則2期) ▶活動場所=同センター、下高井戸区民集会所ほか ▶募集人数=10名程度 ▶その他=交通費程度支給 園方南・和泉・永福・大宮の全域、下高井戸1～4丁目、浜田山1・3・4丁目、堀ノ内1丁目に在住・在勤・在学の方 園申込書(同センター、下高井戸・方南区民集会所で配布。同協議会ホームページからも取り出せます)を、2月28日までに同協議会事務局(〒168-0063 和泉3-8-18 ☎5300-3582)へ郵送・ファクス・持参 園同事務局 ☎5300-9412 園後日面接を実施

「地域区民センター協議会委員」紹介動画をYouTube杉並区公式チャンネルで公開しています



ご注意ください

バイクや軽自動車の廃車手続きはお早めに

軽自動車税(種別割)は、毎年4月1日現在の所有(登録)者に課税されます。原動機付自転車・バイク・軽自動車等の処分・譲渡・売却などをしたときは、必ず4月1日までに廃車の申告をしてください。盗難などで警察に届け出ている場合でも申告が必要です。申告がない場合は、引き続き課税されるため、早めの手続きをお願いします。

なお、5年度の軽自動車税(種別割)納税通知書は5月中旬に発送します。

車種	問い合わせ先
原動機付自転車(125cc以下) 小型特殊自動車	課税課税務管理係
二輪バイク(125cc超)	東京運輸支局 練馬自動車検査登録事務所 ☎050-5540-2032
軽自動車(軽三輪、軽四輪)	軽自動車検査協会 東京主管事務所練馬支所 ☎050-3816-3101

広告

お悩みに分かりやすくアドバイスします
新高円寺駅から徒歩3分 詳しくはこちら ▶



よろいばし すぎなみ
鋳橋法律事務所 杉並支所

03-5929-8966

弁護士法人鋳橋法律事務所(第二東京弁護士会所属)

※広告の内容については、各広告主にお問い合わせください。広告掲載のお問い合わせは広報課へ。