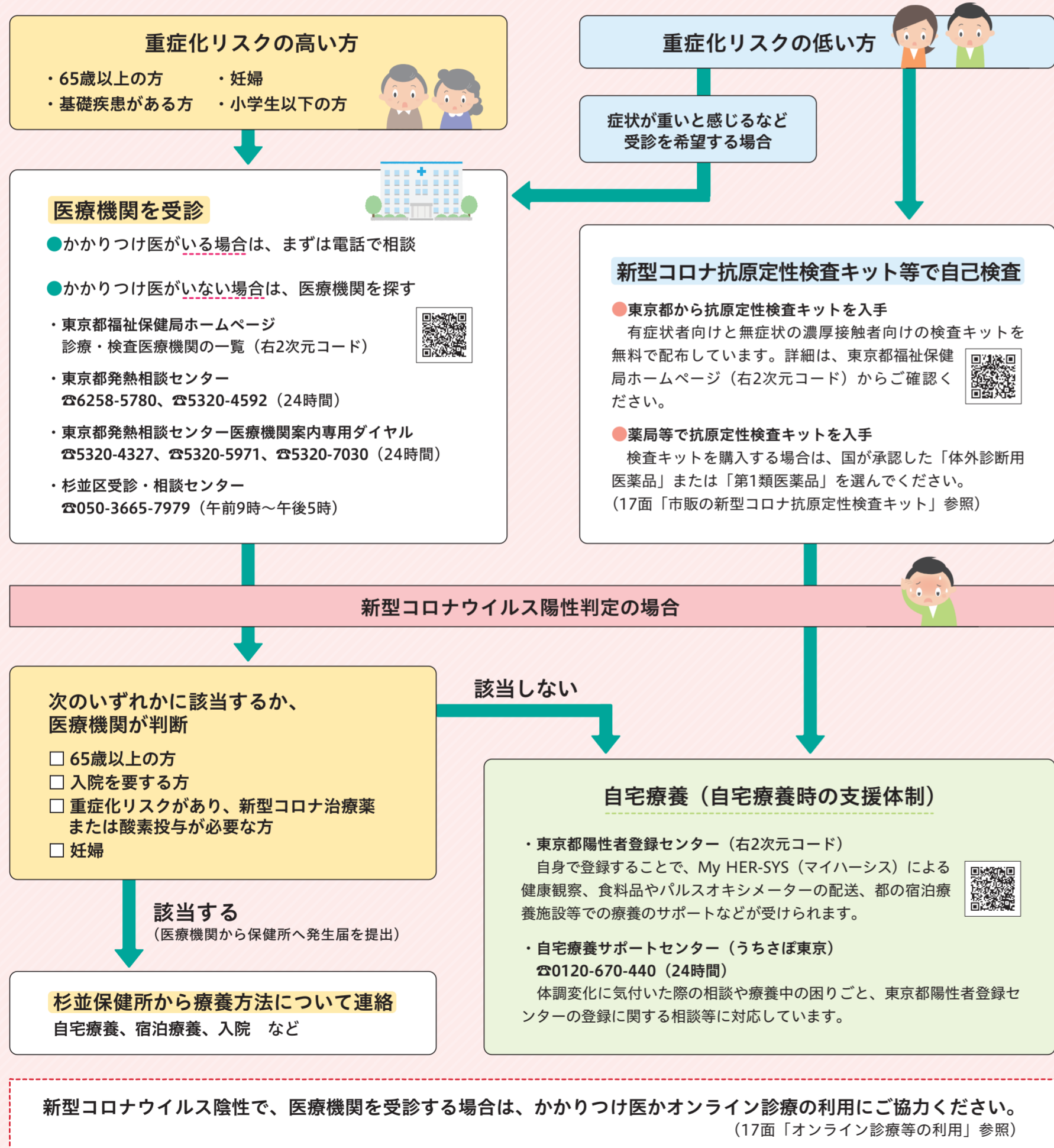


# もしものときに確認を! 新型コロナウイルスと季節性インフルエンザの同時流行に備えて

## ■ 発熱などの発症時、まずは新型コロナウイルスの感染確認を

新型コロナウイルスとインフルエンザは症状が似ているため、発熱などの症状がある場合は、**まず新型コロナウイルスに感染しているかどうかの確認をお願いします。**重症化リスクの低い方は、自己検査で確認し、重症化リスクの高い方は医療機関を受診してください。

### ● 新型コロナウイルスの感染確認の流れ



新型コロナウイルスの感染が拡大しています。特に今年は、日本と季節が反対のオーストラリアで直近数年よりも季節性インフルエンザが流行したことから、日本でも新型コロナウイルスとインフルエンザが同時に流行する可能性があります。症状が出た際の流れの確認や事前の備えにご協力をお願いします。



最新情報は、区ホームページ (右上2次元コード) をご覧ください。

—問い合わせは、杉並保健所保健予防課☎3391-1025へ。

## ■ 同時流行への備えにご協力をお願いします

### ● 発熱したときのために備蓄を

 検査キットや薬、食料品などを準備しておきましょう。

#### 📌 医療品等の例

● 市販の新型コロナ抗原定性検査キット  
検査キットは、「研究用」ではなく、国が承認した「体外診断用医薬品」または「第1類医薬品」を選んでください。厚生労働省ホームページ (下2次元コード) では、承認済みの検査キットの一覧と取扱薬局リストを掲載しています。

- 市販の解熱鎮痛薬
- 体温計



#### 🍷 食料品の例

- 1週間分を目安に備えましょう。
- 水分補給ができるもの
- 体調が優れないときでも食べやすいもの
- 調理せずに簡単に食べられるもの



### ● オンライン診療等の利用

新型コロナウイルス陰性判定後も発熱が続く場合などは、インフルエンザなど他の疾患の可能性があります。自身の年齢・基礎疾患・症状等により、医療機関を受診するなどの判断をしてください。かかりつけ医がいる場合は、かかりつけ医を受診してください。かかりつけ医がいない場合は、オンライン診療を利用し、医療機関の逼迫回避にご協力ください。東京都では、オンライン診療の拡充等を進めています。詳細は、順次、区ホームページ (右上2次元コード) でお知らせします。



### 新型コロナワクチン接種

## 年末年始を安心して過ごすために、ワクチン接種をご検討ください

年末年始の帰省などの行事に備えて、年内のワクチン接種をご検討ください。区では、集団接種会場・区内医療機関等で接種を実施しています。最新情報は、区ホームページ (右2次元コード) をご覧ください。



—問い合わせは、杉並区新型コロナワクチン接種コールセンター☎0120-023-015 (午前9時～午後5時〈12月29日～5年1月3日を除く〉) へ。

### ● オミクロン株対応2価ワクチン

オミクロン株対応2価ワクチンは、従来型ワクチンを上回る効果が期待されています。対象者 = 初回接種 (1・2回目) を完了した12歳以上で前回接種 (2～4回目) から**3カ月以上経過している方** ※接種は1人1回までです。ファイザー社製は12歳以上、モデルナ社製は18歳以上の方が接種できます。

### ● 初回接種 (1・2回目)

初回接種に使用している従来型ワクチンは、年内で国からの供給が終了する予定です。また、オミクロン株対応2価ワクチンは、初回接種が完了していないと接種できません。初回接種またはオミクロン株対応2価ワクチンでの追加接種を希望する方は、年内に2回目接種まで終わるよう、速やかに接種を受けてください。

### Q. オミクロン株対応2価ワクチンは、インフルエンザワクチンなど他のワクチンと同時に接種できますか?

A. オミクロン株対応2価ワクチンは、インフルエンザワクチンとの同時接種が可能です。インフルエンザワクチン以外のワクチンは、オミクロン株対応2価ワクチンと同時に接種できません。互いに、片方のワクチンを受けてから2週間後に接種できます。(厚生労働省ホームページ「新型コロナワクチンQ&A」引用。一部修正 (右2次元コード))



### CHECK! 高齢者インフルエンザ予防接種

区では、高齢者を対象に、インフルエンザ予防接種の公費助成を実施しています。65歳以上の方へ、9月末に「令和4年度高齢者インフルエンザ予防接種のお知らせ」を送付しています。詳細は、区ホームページ (右2次元コード) をご確認ください。



☎杉並保健所保健予防課☎3391-1025、保健センター