

広報すぎなみ

Suginami



みどり豊かな 住まいのみやこ

{ 12/1 }
令和4年(2022年)
No.2342

新型コロナウイルスに関する
最新情報はこちらで
ご確認ください

区では、区ホームページやツイッターで、
随時情報をお伝えしています。



新型コロナウイルス
感染症情報
(区ホームページ)



杉並区公式ツイッター
(地震・水防情報等)
@suginami_tokyo

相談してみようかな…。

仕事が見つからない…

家賃の支払いに
困っている…

家族が
ひきこもりがち…



特集

生活を共に考える窓口
くらしのサポートステーション

illustration: KudoTakushi

〒166-8570 杉並区阿佐谷南1-15-1 ☎ 3312-2111(代表) FAX 3312-9911(広報課直通) 🌐 区ホームページ: <https://www.city.suginami.tokyo.jp/> 📄 発行: 杉並区 📝 編集: 広報課

お知らせ

新型コロナウイルスの感染状況によっては、本紙掲載の催し等が変更・延期または中止になる場合があります。
最新情報は、区ホームページをご確認ください。

広報すぎなみは月2回(1・15日)発行。新聞折り込みのほか、区の施設・駅・コンビニエンスストアなどの広報スタンドに設置しています。



生活を共に考える窓口

くらしのサポートステーション

区では、生活困窮者自立支援法に基づき、杉並区社会福祉協議会が運営する「くらしのサポートステーション」を設置しています。就職・住まい・家計をはじめ暮らしに悩みを抱えたら、一人で悩まず、まずはご相談ください。家族や周りの方からの相談も受け付けています。詳細は、くらしのサポートステーションホームページ(右2次元コード)をご覧ください。

—問い合わせは、くらしのサポートステーション☎3391-1751へ。



くらしのサポートステーション(くらサポ)とは？

自立に向けて、生活でさまざまな不安を抱えている方のための相談・支援窓口です。失業後なかなか仕事が見つからない、家族がひきこもりがちで将来が不安、借金があり生活が苦しい…など。

お困りごとを一緒に考え、解決に向けてサポートしていきます。

Q. どんな支援があるの？ あなたに合った支援が見つかります！

解決方法を専門の相談支援員があなたと一緒に考えます

生活上の課題を整理し、一人一人の状況に合った解決方法を共に考え、必要な支援をします。

家計の見直しを行います

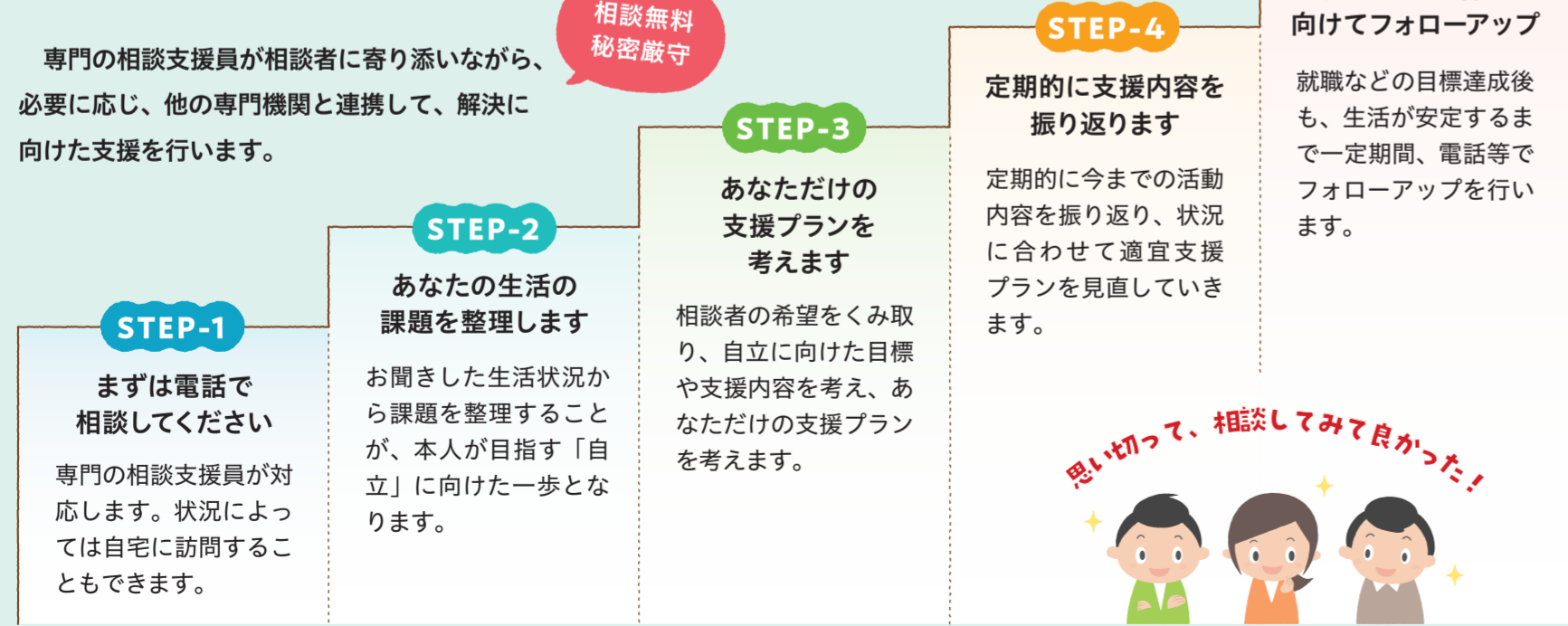
家計を収入・支出に分け、優先順位をつけるなど家計の状況を整理します。また、法テラス等と連携した債務整理などで、家計の改善を支援します。

家賃を補助し、就職活動をサポートします

住居確保給付金制度(要件あり)で一定期間の家賃を補助し住居を確保した上で、安心して就職活動ができるよう就労支援も行います。

一人で悩まず、まずはご相談ください！

Q. 相談支援の流れは？



再出発の心強い味方です！ くらサポに届いた相談者の声・体験談！

CASE-1

家賃の支払いもできない窮迫した状況でした…



男性/47歳/一人暮らし

相談時の様子

IT関連企業に正社員として勤めていましたが、業績が悪化し解雇されました。再就職活動もうまくいかず、カードローンなどの利息で借金が膨らみ、貯金も底を着く状況でした。いよいよ家賃の支払いもできない窮迫した状況で「くらしのサポートステーション」に相談しました。

支援を開始してからは…

まずは住居確保給付金制度を利用して、6カ月間就職活動に取り組みました。求職中は落ち込むこともありましたが、相談支援員からのアドバイスのおかげで、気持ちを切り替えることができました。ハローワークの専門相談も紹介してもらい、最終的には十数社目に応募した会社に就職。この間、食糧支援団体の紹介を受けたり、法テラスと連携した債務整理や家計表等を用いた家計の内容分析をしたりすることで、無駄な支出を抑えられるようになりました。その結果、滞納していた税金や保険料も計画的に納付することができました。



CASE-2

娘のひきこもりが続き、心配でした…



女性/50代/娘と二人暮らし

相談時の様子

同居している娘は26歳です。高校から休みがちなことはありましたが、なんとか卒業しました。これまでアルバイトの経験はあったものの、他人とのコミュニケーションが苦手で失敗が続き、すぐに辞めたりするうちに自信を失い、家にひきこもるようになりました。「動かない…」とずっと思い詰めているようでした。

支援を開始してからは…

相談支援員との面接に数回通い、相談をするうちに、娘も「もう一度新入社員のもつりでもやり直してみよう」と考えられるようになりました。3カ月後には、社会経験を補うために就労訓練を受け、地域の書店でブックカバーを掛ける作業を始めました。地域の人と触れ合うことで徐々に娘も自信を取り戻すことができ、就職活動へと進むことができました。介護施設の契約社員として採用され、今では充実した毎日を送っています。



くらしのサポートステーション

生活自立支援窓口

一人で抱え込まず、まずは電話でご相談ください！

くらしのサポートステーション(生活自立支援窓口)：天沼3-19-16ウェルファーム杉並内(月～金曜日8時30分～午後5時(祝日、12月29日～5年1月3日を除く))

☎ 3391-1751

ちょっとした気付きがお互いの安心へつながります。周りに心配な方がいるときには「くらサポ」をご案内ください。

- 例えば…
- いつも家にいるみたいだけど、収入とか大丈夫なのかな
 - 最近元気がなさそう…。一人暮らしみたいだけど、ご飯食べられているのかな
 - 日中も見かけなくなって、夜になっても電気がつかない。どうしているのかな
 - 息子がひきこもりで悩んでいるみたい…。なんとかしてあげられないのかな
 - ここずっと具合が悪そうで心配。病院に行っているのかな

区民の皆さんができること



区からのお知らせ

SUGINAMI INFORMATION

生活・環境

都市計画案の縦覧と意見書の提出

「都市計画法」に基づき、区民および利害関係人は縦覧期間中に意見書を提出することができます。

①東京都市計画高度地区の変更②東京都市計画防火地域及び準防火地域の変更③東京都市計画特別工業地区の変更④東京都市計画低層階商業業務誘導地区の変更⑤東京都市計画区域区分の変更⑥東京都市計画用途地域の変更▶**縦覧期間**=12月15日(木)まで(土・日曜日、祝日を除く)▶**縦覧場所**=区都市整備部管理課(区役所西棟5階)。**⑤⑥は都都市整備局都市づくり政策部都市計画課でも縦覧可▶意見書の提出**=意見書(様式自由)に都市計画案の名称・日付・住所・氏名・電話番号を書いて、12月15日(消印有効)までに①~④は区都市整備部管理課、⑤⑥は都都市整備局都市づくり政策部都市計画課(〒163-8001新宿区西新宿2-8-1)へ郵送・持参 ①~④区都市整備部管理課、⑤⑥都都市整備局都市づくり政策部都市計画課☎5388-3225

落書き消去材の無償配布

区内の、人が自由に通行できる道路に面する塀や建物等に、所有者の承認を得ずに書かれた落書きを消去する場合に無償配布します。

①落書きされた塀や建物等の所有者・管理者②①の承認を受けた区民・地域団体 ③申請書(区ホームページから取り出せます)を、危機管理対策課地域安全担当(区役所東棟5階)へ持参 ④同担当

採用情報 ※応募書類は返却しません。

会計年度任用職員

- 詳細は、各募集案内参照。
- 勤務期間は、5回まで更新可。
- 報酬は、4年度実績。

区立学校教員等

①スクール・サポート・スタッフ

①教員の授業準備等の補助(教材の印刷・配布準備、授業準備・片付けの補助等)▶**勤務日時**=週2日または4日。原則、月~金曜日の午前8時~午後5時のうち実働6時間(原則、長期休業期間中を除く)▶**勤務場所**=区立小中学校▶**資格**=5年4月1日時点18歳以上の方▶**報酬**=時給1083円

②理科支援員

②理科授業での観察・実験等の補助、理科室の環境整備等▶**勤務日時**=週2日。原則、月~金曜日の午前8時~午後5時のうち実働6時間(原則、長期休業期間中を除く)▶**勤務場所**=区立小学校▶**資格**=5年4月1日時点18歳以上で高校卒業程度の学力を有する方▶**報酬**=時給1188円

③補助教員

③授業・特別活動の補助ほか▶**勤務日時**=週5日。原則、月~金曜日の午前8時~午後5時のうち実働6時間(原則、長期休業期間中を除く)▶**勤務場所**=区立中学校▶**資格**=中学校教員(保健体育)免許状を有する方(取得見込みを含む)▶**報酬**=時給1416円

④副校長校務支援員

④各種調査の回答の取りまとめ、教職員の勤怠管理の支援ほか▶**勤務日時**=週2日または4日。原則、月~金曜日の午前8時~午後5時のうち実働5・6時間(原則、春季以外の長期休業期間中を除く)▶**勤務場所**=区立小中学校▶**資格**=公立小中学校の教育管理職

経験者・主幹教諭経験者▶**報酬**=時給1416円

⑤学校司書

⑤学校図書館の運営業務(図書館開館・蔵書管理・広報活動等)▶**勤務日時**=週5日。原則、月~金曜日の午前8時~午後5時のうち実働6時間▶**勤務場所**=区立小中学校▶**資格**=司書・司書補の資格を有する方、司書教諭の講習を修了した方(取得・修了見込みを含む)▶**報酬**=時給1416円

..... いずれも

⑥勤務期間=5年4月1日~6年3月31日(予定)▶**募集人数**=若干名 ⑦申込書(教育人事企画課(区役所東棟6階)で配布。区ホームページからも取り出せます)に③は教員免許状の写し⑤は司書・司書補の資格、司書教諭の講習修了を証明するものの写し(いずれも取得・修了見込みの方は後日提出)を添えて、12月14日までに同課へ簡易書留で郵送・持参 ⑧同課

地域課職員 一般事務

⑨窓口業務、電話対応、パソコンによる各種入力事務ほか▶**勤務期間**=5年4月1日~6年3月31日▶**勤務日時**=月16日。原則、月~金曜日の午前8時30分~午後5時15分▶**勤務場所**=地域区民センター▶**資格**=高等学校卒業程度の学力を有する方▶**募集人数**=若干名▶**報酬**=月額18万5856円 ⑩申込書(地域課地域係(区役所西棟7階)で配布。区ホームページからも取り出せます)を、12月16日までに同係へ簡易書留で郵送・持参 ⑪同係 ⑫書類選考合格者には面接を実施

障害者生活支援課職員 福祉

⑬高次脳機能障害相談支援、ふれあい広場、生活リハビリ事業の業務ほか▶**勤務期間**=5年4月1日~6年3月31日▶**勤務日時**=月16日。原則、火~金曜日の午前8時30分~午後5時15分(祝日を除く。月1回程度、土曜日に勤務の場合あり)▶**勤務場所**=杉並障害者福祉会館▶**資格**=精神保健福祉士または社会福祉士の資格を有する方、障害者福祉施設等での障害者支援の実務経験等を有する方▶**募集人数**=若干名▶**報酬**=月額18万5856円 ⑭申込書(障害者生活支援課地域生活支援担当で配布。区ホームページからも取り出せます)に資格者証の写しを添えて、12月16日までに同担当(〒168-0072高井戸東4-10-5杉並障害者福祉会館内)へ簡易書留で郵送・持参 ⑮同担当☎3332-1817

学校事務等

①学校事務

①勤務日時=月16日。原則、月~金曜日の午前8時15分~午後4時45分(土・日曜日、祝日に勤務の場合あり)▶**募集人数**=20名程度▶**報酬**=月額14万9472円

②給食作業補助

②勤務日時=原則、給食を実施する日▶**募集人数**=若干名▶**報酬**=時給1183円

③施設管理

③機械警備のセット・解除、校内巡回、学校開放の受け付けほか▶**勤務日時**=隔日勤務。原則、月~金曜日の午後4時~10時(土・日曜日、祝日は午前8時から)▶**募集人数**=5名程度▶**報酬**=時給1244円

..... いずれも

④勤務期間=5年4月1日~6年3月31日▶**勤務場所**=区立小中学校 ⑤申込書(庶務課教職員係(区役所東棟6階)で配布。区ホームページからも取り出せます)を、12月20日までに同係へ簡易書留で郵送・持参 ⑥同係

栄養士

⑦献立の作成、給食指導ほか▶**勤務期間**=5年4月1日~6年3月31日▶**勤務日時**=月16日。原則、月~金曜日の午前8時15分~午後4時45分(土・日曜日、祝日に勤務の場合あり。区立保育園・区立子供園・区立小規模保育事業所は原則、5時15分まで)▶**勤務場所**=区立

小中学校、区立保育園、区立子供園、区立小規模保育事業所▶**資格**=栄養士免許を有する方(取得見込みを含む)▶**募集人数**=8名程度▶**報酬**=月額21万4464円 ⑧申込書(学務課保健給食係(区役所東棟6階)、保育課管理係(東棟3階)で配布。区ホームページからも取り出せます)に栄養士免許証の写し(または取得見込み証明書)を添えて、12月20日までに学務課保健給食係へ簡易書留で郵送・持参 ⑨同係



通常学級支援員・特別支援学級介助員

⑩知的障害・身体障害・発達障害等のある児童・生徒の学校生活における安全管理、日常生活上の介助、学習支援▶**勤務期間**=5年4月1日~6年3月31日▶**勤務日時**=週3~5日。原則、月~金曜日の午前8時~午後4時のうち実働6時間(原則、長期休業期間中を除く)▶**勤務場所**=区立小中学校(特別支援学校を含む)▶**募集人数**=10名程度▶**報酬**=時給1188円~ ⑪申込書(特別支援教育課計画係で配布。区ホームページからも取り出せます)を、12月23日までに同係(〒166-0016成田西2-24-21就学前教育支援センター内)へ簡易書留で郵送・持参 ⑫同係☎5929-9481

済美教育センター職員等

①教育研究担当

⑬小中学校教育課程の理科実験観察授業などの指導支援補助業務ほか▶**勤務日時**=年144日勤務。原則、月~金曜日の午前8時30分~午後5時15分(土・日曜日、祝日に勤務の場合あり)▶**勤務場所**=同センター、区立小中学校▶**報酬**=日額1万3500円

②理科教育担当

⑭小中学校教育課程の理科実験観察授業などの指導支援ほか▶**勤務日時**=月16日。原則、月~金曜日の午前8時30分~午後5時15分(土・日曜日、祝日に勤務の場合あり)▶**勤務場所**=同センター、区立小中学校▶**報酬**=月額18万5856円

③教育指導教員

⑮小中学校の教員の授業力向上に関する業務▶**勤務日時**=月16日。原則、月~金曜日の午前8時30分~午後5時15分(土・日曜日、祝日に勤務の場合あり)▶**勤務場所**=同センター、区立小中学校▶**報酬**=月額18万5856円

④教育相談員(心理職)

⑯教育相談・不登校相談支援業務▶**勤務日時**=月16日。原則、月~土曜日の午前8時30分~午後5時15分(火・木曜日は午前10時30分~午後7時15分の場合あり)▶**勤務場所**=同センター、適応指導教室▶**資格**=臨床心理士(臨床心理学系の資格・取得見込みを含む)▶**報酬**=月額21万5424円

⑤教育指導員

⑰勤務日時=月16日。原則、月~金曜日の午前8時30分~午後5時15分▶**勤務場所**=適応指導教室▶**資格**=小学校教員(全科)または中学校教員(英語・数学・国語・理科・社会)免許状を有する方(取得見込みを含む)▶**報酬**=月額18万5856円

⑥スクールソーシャルワーカー

⑱勤務日時=月16日。原則、月~土曜日の午前8時30分~午後5時15分(火・木曜日は午前10時30分~午後7時15分の場合あり)▶**勤務場所**=同センター▶**資格**=社会福祉士、精神保健福祉士の資格を有する方(取得見込みを含む)▶**報酬**=月額21万5424円

..... いずれも

⑲勤務期間=5年4月1日~6年3月31日▶**募集人数**=若干名 ⑳申込書(区ホームページからも取り出せます)を、5年1月4日までに済美教育センター①~③管理係④~⑥教育相談担当(〒166-0013堀ノ内2-5-26)へ簡易書留で郵送・持参 ㉑①~③同係☎3311-0021④~⑥同担当☎3311-1921

保育士等

①子供園 一般事務

☑勤務日時=月16日。原則、月～金曜日の午前8時30分～午後5時15分(土・日曜日、祝日に勤務の場合あり) ▶勤務場所=区立子供園(下高井戸・堀ノ内・高円寺北・成田西・高井戸西・西荻北)のいずれか(年度途中を含め異動となる場合あり) ▶資格=高校卒業程度の学力を有する方

②保育士 子供園保育職

☑勤務日時=月16日。月～土曜日の午前7時30分～午後7時45分(区立子供園は6時45分まで)のうち実働7時間45分(交代制。日曜日、祝日に勤務の場合あり) ▶勤務場所=区立保育園、区立小規模保育事業所、区保育室、区立子供園(年度途中を含め異動となる場合あり) ▶資格=都道府県知事の保育士登録を受けている方(子供園保育職は幼稚園教諭免許状を有する方も可)で、5年3月31日までに保育士証または幼稚園教諭普通免許状(いずれも写し)を提出できる方

…… いずれも ……

☑勤務期間=5年4月1日～6年3月31日 ▶募集人数=若干名 ▶報酬=月額18万5856円 ☑申込書(保育課管理係(区役所東棟3階)で配布。区ホームページからも取り出せます)を、5年1月6日までに同係へ簡易書留で郵送・持参 ☑同係



区以外の求人

杉並区障害者団体連合会 受付事務補助

☑勤務期間=5年1月1日～3月31日(4回まで更新可。65歳に達した年度末で退職) ▶勤務日時=月13日程度。原則、午前8時30分～午後9時のうち4時間(交代制。午後10時までの場合あり) ▶勤務場所=高円寺障害者交流館 ▶募集人数=1名 ▶報酬=時給1260円(4年度実績) ☑履歴書を、12月12日までに同連合会事務局(〒166-0003高円寺南2-24-18高円寺障害者交流館内)へ郵送・持参 ☑同事務局 ☎5306-2627 ☑書類選考合格者には面接を実施

NPO法人すぎなみ環境ネットワーク補助職員

☑物品販売 ▶勤務期間=5年4月1日～6年3月31日(更新可。67歳に達した年度末で退職) ▶勤務日時=月10日程度。原則、午前8時30分～午後5時15分(水曜日を除く) ▶勤務場所=リサイクルひろば高井戸(高井戸東3-7-4) ▶募集人数=1名 ▶報酬=時給1130円 ☑履歴書に作文「リサイクルについて考えていること」(様式自由。800字以内)を添えて、5年1月21日までに同団体(〒168-0072高井戸東3-7-4環境活動推進センター内)へ郵送・持参 ☑同団体 ☎5941-8701 ☑書類選考合格者には面接を実施

子育て・教育

就学通知書(入学のお知らせ)の発送

5年4月に区立小中学校へ入学する方を対象に、就学通知書(入学のお知らせ)を12月9日(金)に発送します。この通知は、入学式に持参してください。なお、入学式の日時などは指定校に確認してください。

また、指定された学校へ入学することができない特別な事情がある場合は、就学通知書に同封してある「令和5年4月新入学児童・生徒の保護者の方へ」を確認の上、相談してください。 ☑学務課学事係



① 基本的感染防止対策

下記の対策等にご協力をお願いします

- 小まめな換気
- 手洗い・手指消毒
- 3密の回避
- マスクの着用

募集します ※応募書類は返却しません。

杉並区奨学生(高校生対象)

☑貸付額(無利子)=①月額奨学金=公立校=1万7000円以内/私立校=2万9000円以内②入学準備金=公立校=10万円以内/私立校=30万円以内 ▶返還方法=卒業(貸し付け終了)の1年後～10年以内 ▶申請期間=5年1月5日～3月2日(在学生の月額奨学金の貸し付け申請は随時受け付け) ☑5年度に高等学校・高等専門学校・専修学校(高等課程)に入学予定で、区内に1年以上住み、独立の生計を営む保護者と同居し、一定条件を満たした連帯保証人を立てることができ、経済的理由で修学が困難な方(所得審査あり。他から同様の奨学金を受ける方を除く) ☑申請書(学務課就学奨励担当(区役所東棟6階)、区立中学校で12月上旬から配布予定)を、同担当へ持参 ☑同担当



高齢者住宅生活協力員

☑高齢者住宅「みどりの里」に住み込みで、入居者の緊急時の対応・安否の確認・相談業務など ▶勤務開始期間=要相談 ▶勤務時間=原則、月～金曜日の午前9時～午後5時 ▶勤務場所=浜田山第二みどりの里(浜田山4-10-21) ▶募集数=1世帯 ▶委託料=月額10万円(住宅使用料相当分は区が負担) ☑次の条件を全て満たす方①おおむね50歳以下②保健師、看護師、准看護師、介護福祉士、社会福祉士、介護支援専門員、ホームヘルパー1・2級のいずれかの資格を取得している(取得見込みを含む。配偶者も可)③居住用不動産を所有しておらず高齢者住宅内の生活協力員室(3DK)に大人2名以上の世帯で住むことができる(子どもがいる方も可)④世帯の所得がおおむね月額15万円以上 ☑履歴書に世帯全員の3年間の所得が分かる書類を添えて、住宅課(区役所西棟5階)へ簡易書留で郵送・持参 ☑同課 ☑書類選考合格者には面接を実施

その他

杉並区手話通訳者認定試験

☑5年1月29日(日)午前9時 場区役所第4会議室(中棟6階)ほか ☑一次試験(書き取り通訳、手話表現問題)、二次試験(口頭通訳、面接(一次試験合格者のみ)) ☑区内在住・在勤の18歳以上で、次の①②いずれかに該当する方①杉並区手話講習会手話通訳者養成基本クラス以上の修了者。または東京都手話通訳者等養成講習会地域手話通訳者クラスの修了者②①と同等レベルの他区市町村の手話通訳者養成クラスの修了者。または同等の知識および技術を有する方 ☑はがき(12面記入例)に手話歴(どこの手話講習会をいつ修了したか、手話サークル名、経験年数など)、在勤の方は勤務先名も書いて、12月16日までに障害者生活支援課 ☑同課 ☑合格後の条件あり。詳細は、区ホームページ参照



掲載の催し等の中止について

新型コロナウイルスの感染状況によって、本紙掲載の催し等の中止が決定した場合には、区ホームページでお知らせします。または問い合わせ先へご確認ください。



調理師業務従事者届

調理師法により、都内で調理業務に従事している調理師免許取得者は、12月31日時点の就業場所等の届け出が必要です。

☑届け出用紙(杉並保健所生活衛生課(荻窪5-20-1)、高円寺保健センター(高円寺南3-24-15)で配布。都福祉保健局ホームページからも取り出せます)を5年1月15日(消印有効)までに指定の届け出先へ郵送・Eメール(詳細は、同ホームページ参照) ☑都福祉保健局健康安全部健康安全課 ☎5320-4358



医療従事者の届け出

医師法等の規定により、医療関係の資格を有する方は、2年ごとに12月31日時点の届け出が必要です。

☑①全ての医師・歯科医師・薬剤師②業務に従事している保健師・助産師・看護師・准看護師・歯科衛生士・歯科技工士 ☑届け出用紙(杉並保健所生活衛生課(荻窪5-20-1)で配布。厚生労働省・都福祉保健局ホームページからも取り出せます)を、5年1月16日までに①住所地または就業地を管轄する保健所②就業地を管轄する保健所へ郵送 ☑同課管理係 ☎3391-1991 ☑①は医療機関等を通じてのオンラインによる届け出が可能。詳細は、厚生労働省ホームページ参照。医師・歯科医師・薬剤師は届け出がないと、同ホームページ内の各資格検索システムに氏名が掲載されません



特別弔慰金の請求手続きはお済みですか

☑戦没者等の死亡当時の遺族で、2年4月1日(基準日)に公務扶助料や遺族年金を受けている方(戦没者等の妻や父母等)がいない場合、先順位の遺族1名に額面25万円、5年償還の記名国債を支給 ▶請求期限=5年3月31日 ▶受付時間=午前9時～午後4時 ☑保健福祉部管理課地域福祉係 ☑来庁前に同係へ要連絡

審議会等のお知らせ

生活安全協議会

☑12月16日(金)午前10時～正午 場区役所第3・4委員会室(中棟5階) ☑安全で快適なまちをつくるための環境美化・防犯などについて ☑環境課生活環境担当

※申し込みは「広報すぎなみ」の発行日からとなります。 ※申込締め切り日に(消印有効)の記載がない場合は必着です。 ※紙面上では市外局番「03」の表記を省略しています。

区内店舗・区民生活を支援します

杉並区プレミアム付紙商品券 取扱店舗を募集します

- 売上アップにつながる!
- お客様を増やすチャンス!
- 申請・換金の手数料無料!

プレミアム率
30%



コロナ禍における原油価格・物価高騰対策の一環として、5年2月28日から実施する「杉並区プレミアム付紙商品券事業」の取扱店舗を募集します。詳細は、杉並区プレミアム付商品券特設サイト（右2次元コード）をご確認ください。



- 資格** 区内で小売業・飲食業・サービス業などを営む店舗・事業所（店舗面積が500㎡以上の大型店舗を除く）
- 募集期間** 5年5月31日まで
※「取扱店舗一覧」冊子への掲載を希望する場合は12月27日まで。
- 申請方法** 特設サイトから申し込み。または取扱店舗登録申請書（杉並区プレミアム付商品券コールセンターに請求）を、杉並区プレミアム付商品券運営事務局（〒102-0074千代田区九段南2-3-14靖国九段南ビル7階 ☎048-861-5130）へ郵送・ファクス
- 問い合わせ** 杉並区プレミアム付商品券コールセンター ☎4500-2720（土・日曜日、祝日、12月29日～5年1月3日を除く）

事業概要

発行総額	4億円（額面5億2000万円分）
販売価格	1セット5000円（額面6500円分） ※1人8セットまで購入可。
発行数	8万セット
販売方法	事前申込制
利用期間	5年2月28日(火)～5月31日(水)

粗大ごみ受付センター ファクス番号・ホームページの変更

粗大ごみ受付センターのファクス番号・ホームページを5年1月4日(水)午前8時から下記のとおり変更します。電話番号の変更はありません。

- ◆変更後のファクス番号・ホームページ（右2次元コード）アドレス
 FAX 6880-5852 HP <https://ecolife.e-tumo.jp/kankyo-suginami-tokyo-u/>
 ☎杉並清掃事務所 ☎3392-7281



今川農業体験農園の利用者募集

所在地 今川4-12・18

農園主の指導を受けながら、作付けから収穫までの農作業を体験できます。

—— 問い合わせは、産業振興センター都市農業係 ☎5347-9136へ。

☑利用期間=5年3月上旬～6年1月下旬（更新は農園主と相談）▶募集区画=若干数（1区画16.5㎡。抽選）▶利用料=5万円。区内に住居票がない方は6万円 ☑20歳以上で定期的に農園に来られる方（家族での参加も可）☑往復はがき（12面記入例。1世帯1枚）で、12月28日（消印有効）までに同農園農園主・星野智彦（〒167-0035今川4-5-2）☑区が立ち会いの下、農園主が抽選を行います。結果は1月下旬に通知。種・苗・肥料・農具は農園主が用意。特別な資材等を使う場合は別途料金。栽培する作物の選定などは農園主が行います。車での来園不可。区は農業体験農園を直接管理していません



ゆうゆう上荻窪館の移転

ゆうゆう上荻窪館は、杉並会館内（上荻3-29-5）に移転するため12月15日(木)から休館します。杉並会館では、5年1月5日(木)に開館します。電話番号の変更はありません。

☎ゆうゆう上荻窪館 ☎3395-1667、高齢者施策課施設担当

12月の各種相談

内容	日時・場所・対象・定員ほか	申し込み・問い合わせ
住まいの修繕・増改築無料相談★	☎月・金曜日、午後1時～4時（12月26日・30日を除く） 場区役所1階ロビー	☎東京土建杉並支部 ☎3313-1445、区住宅課
マンション管理無料相談	☎12月8日(木)午後1時30分～4時30分 場区役所1階ロビー ☑区内在住のマンション管理組合の役員・区分所有者等 ☑3組（申込順）	☑杉並マンション管理士会ホームページから申し込み。または申込書（区ホームページから取り出せます）を、同会事務局 ☎3393-3652へファクス ☑同会事務局 ☎3393-3680、区住宅課空家対策係
行政相談★	☎12月9日(金)午後1時～4時 場区政相談課（区役所東棟1階） ☑国の仕事等（年金・福祉・道路など）の苦情・相談	☎区政相談課
行政書士による相談	☎12月9日(金)午後1時～4時 場相談室（区役所西棟2階） ☑相続・遺言・離婚・金銭問題等書類手続きに関する事 ☑6名（申込順） ☑1人30分	☑電話で、12月2日から東京都行政書士会杉並支部 ☎0120-567-537（午前8時30分～午後5時〈土・日曜日、祝日を除く〉）
住宅の耐震無料相談会・ブロック塀無料相談会★	☎12月14日(水)午後1時～4時 場区役所1階ロビー ☑図面などがある場合は持参。ブロック塀無料相談会は、ブロック塀の現況写真等を持参	☎区市街地整備課耐震改修担当
専門家による空家等総合無料相談	☎12月15日(木)午前9時20分・10時15分・11時10分 場住宅課相談室（区役所西棟5階） ☑区内の空き家等の所有者等（親族・代理人を含む） ☑各1組（申込順） ☑1組45分	☑電話で、住宅課空家対策係。または申込書（区ホームページから取り出せます）を、同係 ☎5307-0689へ郵送・ファクス/☑申込締め切り日=12月13日 ☑同係
不動産に関する無料相談	☎12月15日(木)午後1時30分～4時30分 場区役所1階ロビー	☑電話で、東京都宅地建物取引業協会杉並支部 ☎3311-4937（午前9時～午後5時〈土・日曜日、祝日を除く〉） ☑同支部、区住宅課
弁護士による土曜法律相談	☎12月17日(土)午後1時～4時 場相談室（区役所西棟2階） ☑12名（申込順） ☑1人30分	☑電話で、専門相談予約専用 ☎5307-0617（午前8時30分～午後5時）。または直接、区政相談課（区役所東棟1階）/☑申込期間=12月12日～16日 ☑同課
建築総合無料相談会・ブロック塀無料相談会★	☎12月20日(火)午後1時～4時 場区役所1階ロビー ☑図面などがある場合は持参。ブロック塀無料相談会は、ブロック塀の現況写真等を持参	☎東京都建築士事務所協会杉並支部 ☎6276-9208、区市街地整備課耐震改修担当

※★は当日、直接会場へ。

整形外科・リハビリテーション科 令和4年5月開院
志匠会東高円寺クリニック
杉並区高円寺南1-7-4-3F 03-5929-7242
東高円寺駅から徒歩1分(薬局トムズ3F)

※広告の内容については、各広告主にお問い合わせください。広告掲載のお問い合わせは広報課へ。

郷土博物館企画展「生誕130年 詩人・尾崎喜八と杉並」

戦前・戦中に、高井戸・荻窪・善福寺で暮らした詩人・尾崎喜八。杉並の自然を愛して写真に残し、文学で世界とつながった尾崎の歩みを紹介します。また、尾崎喜八の孫である、石黒敦彦さんによる講演会なども開催します。

日時 12月17日(土)～5年2月19日(日)午前9時～午後5時



……いづれも……
場郷土博物館(〒168-0061大宮1-20-8 ☎3317-0841)〈月曜日、毎月第3木曜日(祝日の場合は翌日)、12月28日～1月4日は休館〉 費100円(中学生以下無料)

石黒敦彦講演会

開①12月18日(日)②5年1月15日(日)午後2時～4時 内①詩人・尾崎喜八②口語自由詩と昭和の杉並・武蔵野 関中学生以上の方 定各40名(抽選) 申往復はがき(12面記入例)で、同博物館。または東京共同電子申請・届出サービス(右2次元コード)から申し込み/申込締め切り日=①12月8日②5年1月5日



▲①詩人・尾崎喜八



▲②口語自由詩と昭和の杉並・武蔵野

展示解説

開5年1月22日(日)、2月12日(日)午後2時～2時30分 師石黒敦彦、同博物館学芸員



歯の健康が毎日の楽しい生活につながります!

歯科健診はもう受診しましたか?

受診期限が迫っています。お早めの予約・受診をお願いします。
—— 問い合わせは、杉並保健所健康推進課健診係 ☎3391-1015へ。

健診名	対象者 (5年3月31日時点)	受診期限
成人歯科健康診査	25・30・35・40・45・50・60・70歳の方	12月28日まで
後期高齢者歯科健康診査	76歳の方	

歯周病にご注意ください

歯周病菌や歯肉で生じた炎症物質は、全身に悪影響を及ぼします。

歯周病と関係がある疾患

- 糖尿病
- 狭心症・心筋梗塞
- 脳卒中・脳梗塞
- 肥満

毎日の食事をおいしく楽しみ、はつらつとした生活を送るためには、虫歯や歯周病を早期発見し、予防することが大切です。

赤い羽根共同募金

歳末たすけあい運動にご協力をお願いします



期間 12月31日まで

今年も歳末たすけあい・地域福祉活動募金が始まりました。皆さんの「やさしい気持ち」をお寄せください。誰もが地域で安心して暮らすことができるよう、区内のさまざまな福祉活動に役立てられています。
—— 問い合わせは、杉並区社会福祉協議会 ☎5347-1010へ。

活用例



▲地域のつどいの場づくり～きずなサロン運営支援



▲学校での福祉教育授業～車いす体験

区民の声から

区民の皆さんからいただいた声と、それに対する区からの回答の一部を掲載します。

—— 問い合わせは、区政相談課へ。



◇自転車に乗りやすい街

区長就任メッセージに「杉並区を23区で一番自転車に乗りやすい街にしたい」とありましたが、自転車運転のマナーが悪く交通違反が横行しているのが実情です。信号を守らず歩行者が渡っている横断歩

道に突っ込む、歩行者優先の歩道を高速で運転する自転車がよく見られます。自転車運転者の交通規則順守と歩行者保護を実現してから、自転車に乗りやすい街を考えていただきたいです。

◇回答

区では、小中学校・高校・大学・事業所・一般に向けた自転車講習会等を開催し、交通ルールの順守、マナー向上に努めています。加えて、警察署等と連携し、駅や商店街等の街頭や、自転車駐車場等で利用者への呼びかけや啓発チラシを配布するキャンペーンを実施しています。また、自転車の

左側通行を誘導するため、主要道路の路面への自転車ナビマーク・ナビライン設置を進めています。

今後も、幅広い年代を対象にした啓発活動や、自転車ナビマーク等の設置により歩行者が安心して歩けるよう努めていきます。

(担当 杉並土木事務所)

区政への主な意見と回答は、区ホームページ(右2次元コード)でご覧になれます。



※広告の内容については、各広告主にお問い合わせください。広告掲載のお問い合わせは広報課へ。

ご理解・ご協力をお願いします

杉並区中学校対抗駅伝大会2022の開催と交通規制

平成12年に開始した杉並区中学校対抗駅伝大会も、今年で23回目を迎えます。新型コロナウイルス感染症対策を講じながら、選手・地域の方、大会関係者等の安全を第一に考えて実施します。
—— 問い合わせは、スポーツ振興課へ。

- 日時** 12月11日(日) (荒天中止)
午前9時45分=女子スタート
午前10時45分=男子スタート
- スタートゴール** 和田堀公園陸上競技場 (済美山運動場 (堀ノ内1-15))
- 内容** 1チーム5名による駅伝競走
参加チーム=区内中学校の生徒で構成する
男子・女子チーム

交通規制にご協力ください

駅伝大会の開催に伴い、当日午前9時30分～午後1時に交通規制が行われます。善福寺川沿いの通行は、極力迂回をお願いします。荒玉水道での車の送迎による乗り降りや伴走、自転車や車両による応援は禁止です。

パソコンやスマホでも選手の活躍をご覧ください

YouTube RUNNET channel (右2次元コード) で大会当日の様を生配信します (アーカイブはありません)。



シニアのための就業体験セミナー ～清掃・警備・接客・介護等

シニアの方を対象に、無理なく働ける仕事への就業を目指すセミナーです。

—— 問い合わせは、ゆうゆう高円寺南館 ☎5378-8179へ。

時内師下表のとおり 対区内在住のおおむね55歳以上で就業を希望する方 定20名(抽選) 申はがき・ファクス・Eメール(12面記入例)にオープニングイベントのみ希望の方はその旨も書いて、12月15日までにゆうゆう高円寺南館(〒166-0003高円寺南4-44-11 ☎5378-8179 takebouki_suginami@tempo.ocn.ne.jp) 就業体験後、個別相談を実施



4つのステップとスケジュール

ステップ	日程	時間・内容等
① はじめに	12月17日(土)	オープニングイベント 時 午前10時～11時 内 高齢者における就業の効果と意義 師 東京都健康長寿医療センター研究所・鈴木宏幸(右写真) オリエンテーション 時 午前11時～午後0時30分 内 事業説明、簡単な体力測定(握力測定、片足立ち測定)
② ウォームアップ	5年1月14日(土)	働くためのコミュニケーション力をつけよう(基礎編) 時 午後1時30分～3時30分 師 キャリアコンサルタント・法林孝子
③ 体験しましょう	1月15日(日)～2月3日(金)	就業体験+個人相談 内 コース・実施回数=清掃・警備・接客(2回程度)、介護(2回程度) ▶ 個人相談=希望に沿って適宜実施 師 介護コースのみ浴風会(高井戸西1-12-1)で実施
④ フォローアップ	2月11日(祝)	個人情報勉強会 時 午前10時30分～正午 師 社会福祉法人浴風会参与・遠藤雅晴 働くためのコミュニケーション力をつけよう(応用編) 時 午後1時30分～3時30分 師 キャリアコンサルタント・法林孝子

※いずれも師の記載がないものは、ゆうゆう高円寺南館で実施。

※広告の内容については、各広告主にお問い合わせください。広告掲載のお問い合わせは広報課へ。

見つかる。わたしのライフワーク。

すぎなみ地域大学 5年1～3月開講講座の 新規受講生を募集します

すぎなみ地域大学は、地域活動に必要なスキルを身に付けるための学びの場です。

—— 問い合わせは、地域課協働推進係地域大学担当☎3312-2381へ。



〈開講講座一覧〉

講座名	日時・対象・定員(抽選)・費用	申込締め切り日
地域活動基礎コース		
チャレンジボランティア特別企画「地域活動ことはじめ」	時5年3月18日(土)午後2時～4時30分 場ウェルファーム杉並(天沼3-19-16) 定30名	5年2月24日
地域活動実践コース		
食育推進ボランティア講座	時5年1月24日～2月28日の毎週火曜日、午後2時～4時30分(計6回) 場農福連携農園すぎのこ農園(井草3-19-23) 区内在住の方 定12名 費3000円	12月22日
救急協力員上級講座	時5年1月27日(金)午前9時15分～午後5時30分 区内在住・在勤・在学で、上級救命技能認定証や応急手当普及員認定証を持っていない16歳以上の方 定16名 費1000円	5年1月4日
救急協力員講座	時①5年1月29日(日)午前9時15分～午後0時30分②2月9日(木)午後1時30分～4時45分 区内在住・在勤・在学で、救命技能認定証を持っていない16歳以上の方 定各16名 費各500円	①5年1月4日 ②5年1月19日
健康づくりリーダー講座	時5年2月1日～3月8日の毎週水曜日、午前10時～午後0時30分(計6回) 定15名 費3000円	5年1月5日
ゲートキーパー養成講座	時5年3月3日(金)午前10時～正午 定18名	5年2月10日

※場の記載がないものは、区役所分庁舎(成田東4-36-13)。区記載がないものは、区内在住・在勤・在学の方。

申し込み方法

はがき・ファクス・Eメール(12面記入例)に受講動機と修了後の活動目標、在勤・在学の方は勤務先・学校名も書いて、地域課地域大学担当(〒166-0015成田東4-36-13 ☎3312-2387 ✉tiikidaigaku-t@city.suginami.lg.jp)。またはすぎなみ地域大学ホームページ(右2次元コード)から申し込み 他詳細は、募集案内(駅の広報スタンド、区役所、区民事務所、図書館等で配布)参照



中野区・杉並区・ハローワーク新宿共催

わかもの就職相談・面接会 及び面接直前対策セミナー

日時 12月22日(木)

場所 中野区産業振興センター
(中野区中野2-13-14)



就職相談・面接会

中野区・杉並区の事業者(10社程度)が参加します。求人は正社員のみです。
時午後1時～4時30分 区おむね39歳以下で求職中の方 定60名(申込順)
他面接を希望する方は、履歴書を複数持参

面接直前対策セミナー

セミナーを受けて、自信をつけて面接に向かいましょう。
時正午～0時45分 区ハローワーク新宿就職支援ナビゲーター
定18名(申込順)

☎電話で、12月21日までに中野区産業振興課産業係☎3228-8729。または中野区ホームページ(右2次元コード)から申し込み
☎同係。当日の求人については、ハローワーク新宿事業所第二部門☎3200-8609(部門コード34#) ▶後援=東京商工会議所中野支部・杉並支部



杉並区認定特定創業支援等事業

「実践！創業セミナー」 杉並・中野で創業しよう

杉並区・中野区で創業を目指す、意欲あふれる皆さんを応援します。ぜひご参加ください。

時5年2月4日(土)・11日(祝)・18日(土)・25日(土)午前10時～午後3時(計4回) 場西武信用金庫(中野区中野2-29-10) 区中小企業診断士・益子智佳ほか 定20名(申込順) 申込書(西武信用金庫ホームページから取り出せます)を、12月6日～5年1月20日に同信用金庫地域協創部✉chiikikyoso@seibushinkin.comへEメール 区同部・高橋、小淵☎6382-7016(月～金曜日午前9時～午後5時(祝日を除く)) 区オンラインでも実施。詳細は、区ホームページ参照



広告

結婚相談

～29年の実績～

日高 晶元 が入会から成婚までサポートします

高田馬場結婚相談所 tel 03-5386-3161

新宿区高田馬場 4-1-6-401 木曜休



※広告の内容については、各広告主にお問い合わせください。広告掲載のお問い合わせは広報課へ。



はがき・ファクス・Eメール申し込み記入例

申込先の住所・ファクス番号・Eメールアドレスは、各記事の甲欄でご確認ください。住所が記載されていないものは、区役所〇〇〇課(〒166-8570阿佐谷南1-15-1)へお申し込みください。

※往復はがきの場合は返信用の宛先も記入。託児のある行事は託児希望の有無、お子さんの氏名と年齢も記入。

- ①行事名・教室名
(希望日時・コース名)
- ②郵便番号・住所
- ③氏名(フリガナ)
- ④年齢
- ⑤電話番号
(ファクス番号)

1人1枚

① 基本的感染防止対策

右記の対策等にご協力をお願いします

- 小まめな換気 ●手洗い・手指消毒
- 3密の回避 ●マスクの着用

掲載の催し等の中止について

新型コロナウイルスの感染状況によって、本紙掲載の催し等の中止が決定した場合には、区ホームページでお知らせします。または問い合わせ先へご確認ください。



催し



「平和のためのポスターコンクール」入賞作品展

区内在住・在学の小学4年生～中学生が描いた入賞作品30点を展示します。12月5日(月)～9日(金)午前8時30分～午後5時(9日は4時まで) 場区役所2階区民ギャラリー 区民生生活部管理課平和事業担当



明るい選挙啓発ポスターコンクール作品展

①12月12日(月)～19日(月)午前9時～午後9時(12日は正午から。19日は正午まで。14日を除く) ②12月20日(火)～28日(水)午前8時30分～午後5時(28日は正午まで。24日・25日を除く) ③5年1月5日(木)～13日(金)午前9時～午後9時(5日は正午から。13日は正午まで。11日を除く) ①永福和泉地域区民センター(和泉3-8-18) ②区役所2階区民ギャラリー ③西荻地域区民セ

ンター(桃井4-3-2) 区選挙管理委員会事務局

杉並区内産野菜と草花等即売会

12月14日(水)午前10時～午後2時(売り切れ次第終了) 場区役所中杉通り側入り口前 区産業振興センター都市農業係 ☎5347-9136、JA東京中央杉並事業所 ☎5349-8792 区マイバッグ持参

すぎなみ仕事ねっとフェア

12月15日(木)・16日(金)午前11時～午後1時30分 場区役所中杉通り側入り口前 区施設通所者が作るお菓子・パン・雑貨、各施設のお菓子詰め合わせ・雑貨セットなどの販売 区障害者生活支援課就労支援担当

シニアのための就業・起業・地域活動個別相談

12月21日(水)午前9時～午後5時 場ゆうゆう高円寺南館(高円寺南4-44-11) 区相談員・久野哲、小川裕子ほか 区内在住・在勤でおおむね55歳以上の方 区電話・ファクス・Eメール(記入例)で、ゆうゆう高円寺南館 ☎5378-8179 takebouki_suginami@tempo.ocn.ne.jp 区1人45分程度

クリスマスロビーコンサート

12月25日(日)午後1時 場阿佐谷地域区民センター(阿佐谷北1-1-1) 区阿佐谷地域区民センター ☎5356-9501

異業種交流会inすぎなみ

5年2月21日(火)午後1時30分～4時30分=グループミーティング▶3時40分～4時30分=自由交流会 場区役所第4会議室(中棟6階) 区区内・区外近隣の事業所(個人事業主を含む) 区50社(1社1名のみ。申込順) 区申込書(区ホームページから取り出せます)を、産業振興センター就労・経営支援係 ☎3392-7052へファクス。またはLoGoフォーム(区ホームページ同催し案内にリンクあり)から申し込み/申込締め切り日=5年1月20日 区同係 ☎5347-9077 区申し込み後に審査あり。名刺、自社製品・商品・サービスなどの案内・紹介物など持参

郷土博物館

◆12月の年中行事「すす払い」

年神様を迎えるために家の中を清める正月準備を見学できます。

12月8日(木)午前10時～午後2時30分(雨天延期。予備日=12月9日(金)) 区費100円(観覧料。中学生以下無料)

◆親子で体験「まゆだんご作り」

5年1月9日(祝)午前10時～正午 区区内在住・在学で小学生のお子さんとその保護者 区5組10名(抽選) 区往復はがき(記入例。保護者1名につきお子さん2名まで連記可)にお子さんの学校名・学年も書いて同博物館。または東京共同電子申請・届出サービス

(区ホームページ同催し案内にリンクあり)から申し込み/申込締め切り日=12月20日

…… いずれも ……

場区郷土博物館(〒168-0061大宮1-20-8) ☎3317-0841

講演・講座



杉並視覚障害者会館「健康体操」

12月14日(水)、5年1月18日(水)、2月15日(水)、3月15日(水)午前10時～正午 場同会館(南荻窪3-28-10) 区視覚障害のある方 区各6名(申込順) 区電話で、各実施日前日までに同会館 ☎3333-3444(月～金曜日午前9時～午後4時(祝日を除く))

消費者講座

「整理と収納のコツを学ぼう」

12月15日(木)午後2時～4時 場ウェルファーム杉並(天沼3-19-16) 区整理収納アドバイザー・村山和子(右写真) 区30名(申込順) 区電話で、消費者センター ☎3398-3141



自然の素材でリースをつくろう

12月17日(土)午前10時～11時30分・午後1時30分～3時 場塚山公園みどりの相談所(下高井戸5-23-12) 区5歳以上の方(小学生以下は保護者同伴) 区各10名(申込順) 区費各500円 区電話で、12月2日から塚山公園管理事務所 ☎3302-8989

家族介護教室「ケアマネジャーに聞こう!今から知っておきたい介護保険」

12月23日(金)午前10時～11時30分 場阿佐谷地域区民センター(阿佐谷北1-1-1) 区河北居宅介護支援事業所南阿佐谷主任介護支援専門員・安田雄一 区区内在住・在勤の方 区40名(申込順) 区電話で、ケア24阿佐谷 ☎3339-1588

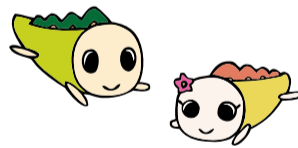
杉の樹大学「スマートフォン講座」

5年1月12日(木)=基礎講座②26日(木)=活用講座/いずれも午後1時30分～4時 場高齢者活動支援センター(高井戸東3-7-5) 区区内在住で60歳以上の方 区各20名(抽選) 区往復はがき(記入例)で、①12月22日②5年1月12日までに高齢者施策課いきがい活動支援係 区同係 区貸出機(主にらくらくスマートフォン)を使用



ゆうゆう館の催し

ゆうゆう館は高齢者向け施設ですが、区に指定がなければどなたでも参加できます。



ゆうゆう館名	内容	日時等
西荻北館(西荻北2-27-18) ☎3396-8871	楽しい時間を過ごしながら友達作り「ほほえみサロン」★	毎月第4火曜日、午後1時30分～3時 区各10名(申込順) 区費各500円
方南館(方南1-51-7) ☎3324-1171	簡単に美しく描ける～パステルアートさろん★	12月7日(水)午前10時～11時30分 区10名(申込順) 区費600円
堀ノ内松ノ木館(松ノ木2-38-6) ☎3315-7760	親子で作ろう!立体刺繍でかわいいカップケーキのチャーム★	12月10日(土)午後1時30分～3時30分 区秋山恵美子 区3組(申込順) 区費1組2000円
和田館(和田1-41-10) ☎3384-3751	フェイクフラワーアレンジメント「しめ縄飾り」★	12月17日(土)午前10時30分～正午 区10名(申込順) 区費1500円
上高井戸館(高井戸東2-6-17) ☎3306-0441	人生2度目の義務教育 そろそろ相続と税の事学びませんか	12月22日(木)午後2時～3時30分 区杉並中野相続サポートセンター代表税理士・廣瀬一俊ほか 区15名(申込順) 区費100円
高円寺南館(高円寺南4-44-11) ☎5378-8179	しっかりスマホ習得講座～この講座でスマホをマスターしましょう★	5年1月12日～5月25日の第2・4木曜日、午後1時30分～3時30分 区各12名(申込順) 区費各500円

※申し込み・問い合わせは、各ゆうゆう館へ。第3日曜日は休館。★は長寿応援対象事業。

凡例 区日時 区場所 区内容 区講師 区対象 区定員 区参加費(記載のないものは無料) 区申し込み(記載のないものは直接会場へ) 区お問い合わせ 区その他 区Eメールアドレス 区HPホームページアドレス

**知る・学ぶ・体験する
「ジェンダー平等なケア」①**

3回シリーズの男女平等推進センター啓発講座です。今回は、「パパ子で楽しむ!『ボール遊びはパパの出番』」を開催し、遊びを通じた子育てを体験します。

時 5年1月14日(土)午前10時~正午 場 高円寺学園(高円寺北1-4-11) 師 NPO法人ワセダクラブ理事・後藤禎和(下写真) 対 区内在住・在勤・在学の父親と4歳以上のお子さん 定 10組(申込順) 費 1組300円(保険料を含む) 申 電話・Eメール(12面記入例)に区内在住・在勤・在学のいずれかを書いて、区民生活部管理課男女共同・犯罪被害者支援係 ☎5307-0347 ✉ danjo-t@city.suginami.lg.jp



生後7カ月~3歳以下の託児あり(定員あり。5年1月4日までに同係)。上履き持参▶**企画運営=creo**(くれお)

環境活動推進センター

◆折り紙で作る可愛いクリスマスリースとツリー

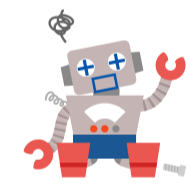
時 12月15日(木)午前10時~正午 対 区内在住・在勤・在学の方 定 10名(抽選) 費 500円 申 電話・Eメール(12面記入例)で、12月10日までに同センター 他 紙用ポンド・ものさし・はさみ持参。長寿応援対象事業

◆木片を使って包丁研ぎを習おう

時 12月18日(日)午前10時~正午 対 区内在住・在勤・在学の方 定 10名(抽選) 費 600円 申 電話・Eメール(12面記入例)で、12月12日までに同センター 他 洋包丁・レンガ色の中砥石・タオル・古新聞・エプロン持参。長寿応援対象事業

◆おもちゃのクリニック

時 12月18日(日)▶受け付け=午後1時~3時 対 区内在住・在勤・在学の方 定 10名(申込順) 費 部品代 申 電話で、12月12日までに同センター 他 1人1点



◆冬休み海の世界教室~ガラスと貝で作るリース

時 12月25日(日)午前10時~午後3時 師 NPO法人日本渚の美術協会・市川

真澄 対 区内在住・在学の小学生(2年生以下は保護者同伴) 定 10名(抽選) 費 1000円 申 往復はがき・Eメール(12面記入例)で、12月12日までに同センター 他 マイバッグ・昼食持参

..... いずれも

場 環境活動推進センター(〒168-0072高井戸東3-7-4 ☎5336-7352 ✉ kouza@ecosuginet.jp <水曜日を除く>)

就労支援センター

◆シニアの暮らしと働き方~しごとと中心ではない自分らしい生き方へ脱皮

時 12月17日(土)午後1時~3時 師 人材コンサルタント・神谷敏康 対 おおむね55歳以上で求職中の方 定 18名(申込順)



◆新しい職場で役立つストレス対処法~いろいろなコーピング方法の紹介

時 12月21日(水)午後1時~3時 師 公認心理師・桑原裕子 対 求職中の方 定 18名(申込順)

◆ミドル世代の働き方とマネープラン~人生後半を豊かにするお金の知識

時 12月23日(金)午後1時~3時 師 キャリアコンサルタント・山岡正子 対 54歳以下で求職中の方 定 18名(申込順)

◆経験者に聞いてみよう定年前後の再就職~想定される各種不明点の整理

時 12月27日(火)午後1時~4時 対 おおむね55歳以上で求職中の方 定 6名(申込順)

..... いずれも

場 ウェルファーム杉並(天沼3-19-16) 申 電話で、就労支援センター若者就労支援コーナー ☎3398-1136

高齢者活動支援センター

◆チェアヨガ教室

時 5年1月11日(水)・25日(水)、2月8日(水)・22日(水)、3月8日(水)・15日(水)午前10時~11時20分(計6回) 対 区内在住の60歳以上で介護保険の要介護・要支援の認定を受けていない方 定 20名(抽選) 費 1500円 申 往復はがき(12面記入例)で、12月8日までに同センター 他 結果は12月9日以降に通知

◆おりがみサロン

時 5年1月18日(水)午前10時~正午 師

日本折紙協会折紙講師・白石淳子 対 区内在住で60歳以上の方 定 15名(申込順) 費 300円 申 電話または直接、12月5日から同センター

◆季節を感じる水引講座「椿」

時 5年1月23日(月)午前10時~正午 師 金沢創作水引作家・平田奈々 対 区内在住で60歳以上の方 定 30名(申込順) 費 1400円 申 電話または直接、12月8日から同センター

..... いずれも

場 高齢者活動支援センター(〒168-0072高井戸東3-7-5 ☎3331-7841)

スポーツ①



競技大会

◆都民体育大会選手選考会兼杉並リーグ サッカー

時 5年1月29日~3月26日の日曜日・祝日、午前9時~午後5時 場 井草森公園(井草4-12-1)、TAC杉並区上井草スポーツセンター(上井草3-34-1) 対 区内在住・在勤で18歳以上の男子で編成されたチーム(高校生は除く) 費 1チーム1万8000円 申 電話で、12月11日までに区サッカー連盟・大槻 ☎090-9833-5041(午前9時~午後10時)

区民体育祭

◆パドルテニス

時 5年1月29日(日)午前9時~午後7時 場 TAC杉並区上井草スポーツセンター(上井草3-34-1) 内 種目=男女混合団体戦 対 区内在住・在勤・在学の方 定 70名(申込順) 申 往復はがき(12面記入例)で、12月10日までに区パドルテニス協会・猪狩キヌ(〒167-0021井草4-3-4) 申 猪狩 ☎090-2171-8877(午前10時~午後6時) 他 申し込みは個人。組み合わせは事前に決定。ラケットの貸し出しあり。障害者の参加は要同伴者

スポーツ教室

杉並区民スケート教室

時 12月18日(日)、5年1月15日(日)、2月5日(日)午前7時45分~9時45分 場 明治神宮外苑アイススケート場(新宿区霞ヶ丘町11-1) 対 区内在住・在勤・在学で小学生以上の方 定 各100名(先着順) 費 各1000円。中学生以下各500円(別途貸し靴料) 申 池上 ☎090-8111-0227(土・日曜日午後6時

~9時) 他 長ズボンで、手袋・帽子着用

**初歩き大宮八幡宮 健康ウォーク
ノルディック・ウォーク体験**

時 5年1月9日(祝)午前10時30分~11時45分(雨天中止) 場 スポーツハイツ(堀ノ内2-6-21) 師 全日本ノルディック・ウォーク連盟講師 大方孝 対 3km程度歩ける方 定 20名(申込順) 費 1100円(保険料を含む。別途ボールレンタル料550円) 申 電話で、5年1月7日までにスポーツハイツ ☎3316-9981 他 ウエストバッグまたはリュックサック持参。長寿応援対象事業



小学生チャレンジスイムII教室

時 5年1月17日~2月28日の火曜日①午後4時15分~5時15分②5時35分~6時35分(2月7日を除く。各計6回) 場 杉並第十小学校温水プール 師 ニッセイファシリティ 対 区内在住・在学の小学①1・2年生②3~6年生の初心者 定 各20名(抽選) 費 各6000円 申 往復はがき(12面記入例)で、12月13日までに杉並第十小学校温水プール(〒166-0012和田3-55-49) 申 同プール ☎3318-8763

TAC杉並区永福体育館

◆カラダ改善ピラティス

時 12月25日(日)午前11時15分~午後0時45分 師 鈴木未帆 対 15歳以上の方(中学生を除く) 定 20名(申込順) 費 1000円

◆とび箱速成教室

時 12月26日(月)・27日(火)①午後1時15分~2時15分②2時30分~3時30分(各計2回) 師 江戸佐千子 対 ①5・6歳の未就学児②小学生 定 各10名(申込順) 費 各2000円



..... いずれも

場 TAC杉並区永福体育館(永福1-7-6 ☎3328-3146) 申 同体育館ホームページで、12月3日午前10時から申し込み

写真展・物産展を開催します

交流自治体の催し



自治体	催し名	日時・場所・内容等	問い合わせ
新潟県小千谷市	おぢやフェア	時 12月18日(日)午前11時~午後1時30分(売り切れ次第終了) 場 小千谷学生寮(井草4-16-23) 内 特産品・産直品の販売 他 マイバッグ持参。車での来場不可	申 小千谷市産業開発センター ☎0258-83-4800
北海道名寄市	冬のなよろ写真展	時 12月21日(水)~23日(金)午前8時30分~午後5時(23日は11時まで) 場 区役所1階ロビー 内 「なよろ冬カレンダー」の掲載作品などの展示	申 名寄市総合政策課 ☎01654-3-2111
群馬県東吾妻町	吾妻の朝市	時 12月22日(木)午前10時~午後2時(売り切れ次第終了) 場 区役所中杉通り側入り口前 内 特産品・農作物の販売、観光PR 他 マイバッグ持参	申 東吾妻町まちづくり推進課 ☎0279-26-5608

※申し込みは「広報すぎなみ」の発行日からとなります。
※申込締め切り日に(消印有効)の記載がない場合は必着です。
※紙面上では市外局番「03」の表記を省略しています。

スポーツ②

高円寺みんなの体育館

◆初級ヨガ

5年1月6日～2月24日の毎週金曜日、午後7時～8時(計8回) 師戸井田ノリシゲ 対区内在住・在勤・在学で15歳以上の方(中学生を除く) 定15名(抽選) 費4800円 申往復はがき(12面記入例)で、同体育館。または、同体育館ホームページから申し込み/申込締め切り日=12月15日

◆シニア・セルフケア体操

5年1月10日～3月7日の火曜日、午後1時15分～2時45分(1月31日を除く。計8回) 師HIKARU 対区内在住・在勤・在学のおおむね60歳以上で医師から運動制限を受けていない方 定15名(抽選) 費6400円 申往復はがき(12面記入例)で、同体育館。または、同体育館ホームページから申し込み/申込締め切り日=12月15日

◆やさしいヨガ

5年1月12日～3月2日の毎週木曜日、午前11時15分～午後0時45分(計8回) 師石丸あかね 対区内在住・在勤・在学で15歳以上の方(中学生を除く) 定15名(抽選) 費6400円 申往復はがき(12面記入例)で同体育館。または、同体育館ホームページから申し込み/申込締め切り日=12月15日

◆楽しくチャレンジ教室

5年1月18日～3月29日の第1・3・5水曜日①午後3時10分～4時②4時～4時50分(各計6回)▶1月25日～3月22日の第2・4水曜日③午後3時10分～4時④4時～4時50分(各計5回) 師パオパオスポーツクラブ 対区内在住・在勤(保護者)・在学の①園児②小学4～6年生③小学1年生④小学2・3年生 定①②各10名③④各20名(いずれも抽選) 費①②各4800円③④各4000円 申往復はがき(12面記入例)にお子さんの生年月日・学年・性別も書いて、同体育館。または、同体育館ホームページから申し込み/申込締め切り日=12月31日

◆エンジョイ卓球

①初心者②初中級者コース

5年1月23日～3月13日の毎週月曜日、

午後3時～5時(各計8回) 師国広哲弥ほか 対区内在住・在勤・在学で15歳以上の方(中学生を除く) 定各20名(抽選) 費6400円 申往復はがき(12面記入例)に①②のいずれかも書いて、同体育館。または同体育館ホームページから申し込み/申込締め切り日=12月31日

…………… いずれも ……………

場 高円寺みんなの体育館(〒166-0003高円寺南2-36-31 ☎3312-0313)

高井戸温水プール

◆障がい者①水中歩行②水慣れ③水泳スキルアップ教室

5年1月7日・28日、2月25日②1月14日、2月4日、3月4日③1月21日、2月18日、3月11日/いずれも土曜日、午前10時～11時(各計3回) 師区水泳連盟指導員 対区内在住・在勤・在学の小学生以上で障がい者手帳をお持ちで③は25m以上泳げる方 定各5名(抽選) 申往復はがき(12面記入例)に性別、障がいの箇所・等級も書いて、12月8日までに同プール

◆①初心者水泳②幼児水泳③小学生12.5m完泳教室

5年1月23日～3月13日の月曜日①午前10時～10時50分②午後3時30分～4時20分③4時30分～5時20分(2月20日を除く。計7回) 師区水泳連盟指導員 対区内在住の①16歳以上で泳力が25m未満の方②4～6歳の未就学児③クロールの泳力が12.5m以下の小学生(②③要保護者送迎) 定各20名(抽選) 費①6300円②③各9800円 申往復はがき(12面記入例)に性別、③は身長も書いて、12月8日までに同プール

…………… いずれも ……………

場 高井戸温水プール(〒168-0072高井戸東3-7-5 ☎3331-7841)

ヴィムスポーツアベニュー

◆運動不足改善 カラダ若えろ教室

5年1月7日～2月25日の土曜日、午前10時30分～11時15分(祝日を除く。計7回) 師バランス&体幹トレーニング 対20～64歳の方 定16名(申込順) 費8750円 申電話で、12月20日までに同施設

12月1日からの広報番組「すぎなみスタイル」のテーマは



障害のある画伯の描く世界

11月に行われたすぎなみフェスタで、区内の障害者施設を利用する方々が描かれた絵画を展示・販売しました。今回は絵画の才能を持った障害のある人たちにスポットを当て、その創作の様子や作品の魅力をご紹介します。

● 視聴方法 ●

- ・YouTube杉並区公式チャンネル
- ・J:COM東京 地上デジタル11ch (午前9時・正午・午後8時・10時から毎日放送)



場 広報課

歴代ガンダムシリーズ展 in 荻窪地下道

「歴代ガンダムシリーズ」のポスタービジュアルが荻窪地下道を彩ります。ぜひお立ち寄りください。

5年12月18日(日)まで 場 荻窪地下道(荻窪5-30先) 場 杉並区産業振興センター観光係 ☎5347-9184 他 車での来場不可



▲©創通・サンライズ・MBS

◆丈夫な足腰をつくろう教室

5年1月11日(水)・18日(水)・25日(水)午前10時～11時15分(計3回) 師筋力アップトレーニング、有酸素マシンでの運動 対65歳以上で医師から運動制限を受けていない方 定15名(申込順) 費4500円 申電話で、12月20日までに同施設

…………… いずれも ……………

場 ヴィムスポーツアベニュー(宮前2-10-4 ☎3335-6644 <午前11時～午後5時>)

その他

■元旦ジョギング

5年1月1日(祝)午前7時 場 妙正寺公園(清水3-21-21) 師公園内周回コース1～3周 対区内在住で3歳以上の方 定100名(申込順) 申同大会 ☎ https://gantanjog.hp.peraichi.com/suginamiACから申し込み 場 杉並アスレチッククラブ・園 ☎080-1084-5716 他 当日受け付け可。ボランティアスタッフを募集

すぎなみ サイエンスフェスタ

実験や工作、展示を通して、科学の不思議さや面白さを感じる、科学の祭典です。触れたり作ったりする「楽しさ」、達成する「喜び」、未知への「驚き」をあなたも体験してみませんか。

—— 問い合わせは、すぎなみサイエンスフェスタ実行委員会事務局(社会教育センター内) ☎3317-6621へ。

日時 5年1月15日(日) 午前10時～正午・午後2時～4時

場所 高円寺学園(高円寺北1-4-11)

科学系団体が 大集合!

- かんたんホバークラフトを作ろう
- 野菜の種を調べてたねの宝箱を作ろう
- ドクターミーの恐竜足跡のいろいろ など

申し込み すぎなみサイエンスフェスタホームページ(右2次元コード)から申し込み

その他 内容は予告なく変更する場合があります



オンラインでも開催!

サイエンス動画をYouTubeにて順次公開していきます!

配信期間: 5年3月31日(金)まで

- 見て学ぼう すぎなみの自然とその科学
- ミニプラネタリウムを作ろう
- ホバークラフトで学ぶ、モノの運動のヒミツ
- 杉並区で見られる野鳥だよ
- すぎなみの昆虫たち など

見に来てね!



「映画ドラえもん のび太と空の理想郷」公開記念

「映画ドラえもん」展を開催します！

5年3月3日公開の「映画ドラえもん のび太と空の理想郷」を含めた42作品が、東京工芸大学 杉並アニメーションミュージアムに大集結します。ぜひお立ち寄りください。

—— 問い合わせは、産業振興センター観光係 ☎5347-9184へ。

日時 12月17日(土)～5年4月2日(日)
午前10時～午後6時
(入館は5時30分まで。最終日は4時まで)

場所 東京工芸大学
杉並アニメーションミュージアム
(上荻3-29-5)



©藤子プロ・小学館・テレビ朝日・シンエイ・ADK 1980 - 2023

企画展 映画ドラえもん展 オープニングイベント

- 「映画ドラえもん」ひみつ道具大紹介!
アニメ制作体験ワークショップ



▲ワークショップ ▲「映画ドラえもん」ひみつ道具大紹介!

区内各駅周辺キャラクター塗り絵イベント
区内アニメ制作会社PR紹介コーナー
時12月17日(土)・18日(日)午前10時～午後6時

連動企画イベント! 「映画ドラえもん のび太と空の理想郷」クイズ
最新作からクイズを出題。みんなで挑戦してみよう!
日程 12月20日(火)～
場所 荻窪地下道(荻窪5-30先)

区の後援・その他の催し・講座など
情報ぽけっと
申し込みは、各団体へ

催し
親子で作ろう! 稲わらでお正月飾り・クリスマスリース
劇団四十郎クリスマスミュージカル「うたうキツネ!おどるタヌキ!」

55歳以上で区内在住・在勤の方/甲 電話で、NPO法人竹箒の会 ☎5378-8179
座の市 12月17日(土)午前11時～午後5時
音楽と絵画と語りで綴る(ムジカトリートコンサート)「賢者の贈り物」

局・高橋 ☎090-9809-8428
チリンとドローンのコンサート 12月25日(日)午後2時～3時/浜田山会館/出演=松本野々歩、田中馨/区内在住・在勤・在学の方/140名(申込順)/2000円。3～15歳1000円(2歳以下膝上無料。子育て応援券利用可)
講演・講座
早めの準備! 直前に慌てないための確定申告説明会

認知症サポーターステップアップ講座
税金なんでも相談会
税金なんでも相談会
シルバー人材センターリサイクル自転車の販売
相続、離婚、金銭問題等書類・手続無料相談会

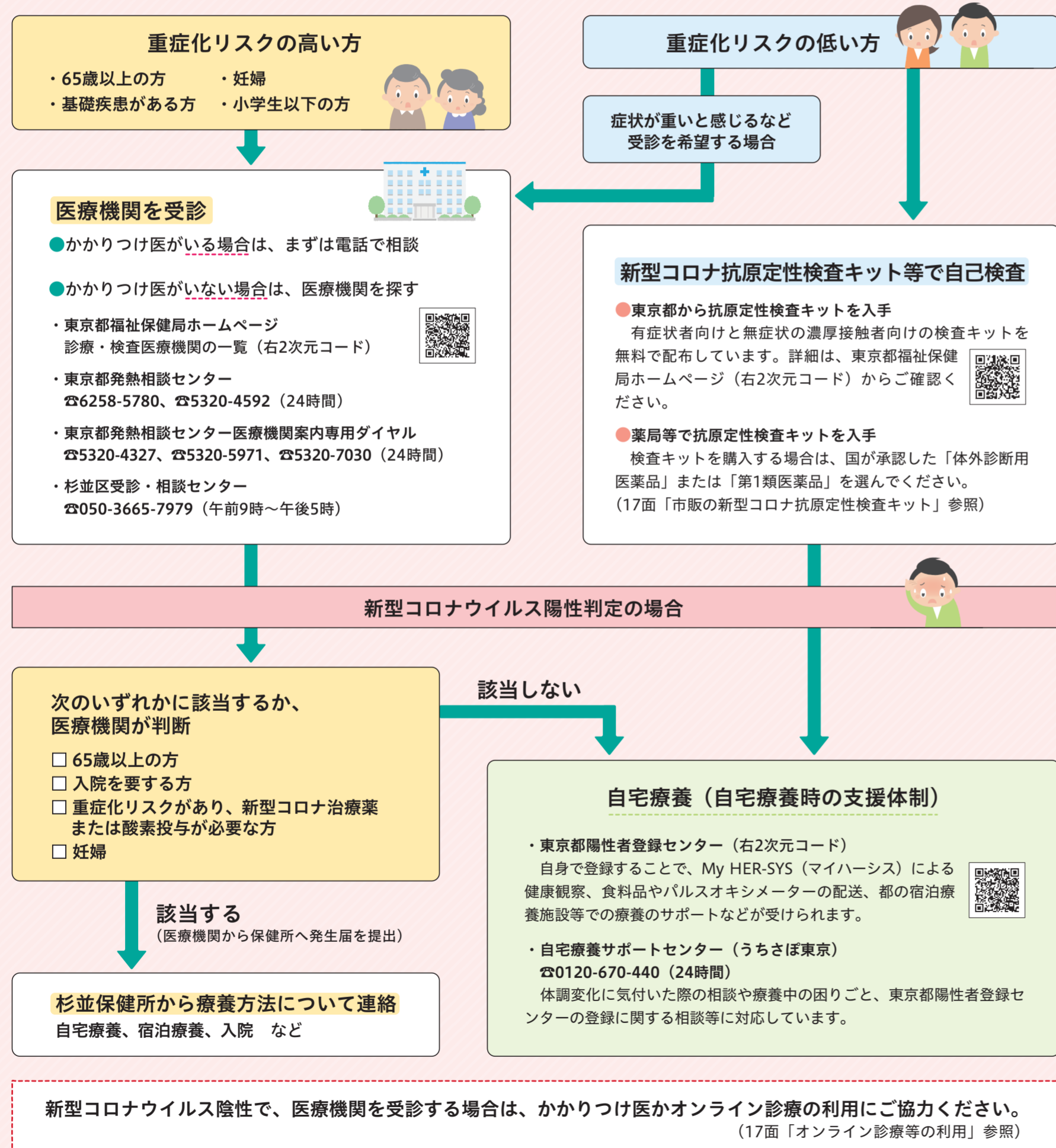
※申し込みは「広報すぎなみ」の発行日からとなります。
※申込締め切り日に(消印有効)の記載がない場合は必着です。
※紙面上では市外局番「03」の表記を省略しています。

もしものときに確認を! 新型コロナウイルスと季節性インフルエンザの同時流行に備えて

■ 発熱などの発症時、まずは新型コロナウイルスの感染確認を

新型コロナウイルスとインフルエンザは症状が似ているため、発熱などの症状がある場合は、**まず新型コロナウイルスに感染しているかどうかの確認をお願いします。**重症化リスクの低い方は、自己検査で確認し、重症化リスクの高い方は医療機関を受診してください。

● 新型コロナウイルスの感染確認の流れ



新型コロナウイルスの感染が拡大しています。特に今年は、日本と季節が反対のオーストラリアで直近数年よりも季節性インフルエンザが流行したことから、日本でも新型コロナウイルスとインフルエンザが同時に流行する可能性があるといわれています。症状が出た際の流れの確認や事前の備えにご協力をお願いします。



最新情報は、区ホームページ (右上2次元コード) をご覧ください。

—問い合わせは、杉並保健所保健予防課 ☎3391-1025へ。

■ 同時流行への備えにご協力をお願いします

● 発熱したときのために備蓄を 検査キットや薬、食料品などを準備しておきましょう。

📌 医療品等の例

- 市販の新型コロナ抗原定性検査キット
検査キットは、「研究用」ではなく、国が承認した「体外診断用医薬品」または「第1類医薬品」を選んでください。厚生労働省ホームページ (下2次元コード) では、承認済みの検査キットの一覧と取扱薬局リストを掲載しています。
- 市販の解熱鎮痛薬
- 体温計



✔️ 食料品の例

- 1週間分を目安に備えましょう。
- 水分補給ができるもの
- 体調が優れないときでも食べやすいもの
- 調理せずに簡単に食べられるもの



● オンライン診療等の利用

新型コロナウイルス陰性判定後も発熱が続く場合などは、インフルエンザなど他の疾患の可能性があります。自身の年齢・基礎疾患・症状等により、医療機関を受診するなどの判断をしてください。かかりつけ医がいる場合は、かかりつけ医を受診してください。かかりつけ医がいない場合は、オンライン診療を利用し、医療機関の逼迫回避にご協力ください。



東京都では、オンライン診療の拡充等を進めています。詳細は、順次、区ホームページ (右上2次元コード) でお知らせします。

新型コロナワクチン接種

年末年始を安心して過ごすために、ワクチン接種をご検討ください

年末年始の帰省などの行事に備えて、年内のワクチン接種をご検討ください。区では、集団接種会場・区内医療機関等で接種を実施しています。最新情報は、区ホームページ (右2次元コード) をご覧ください。



—問い合わせは、杉並区新型コロナワクチン接種コールセンター ☎0120-023-015 (午前9時～午後5時 (12月29日～5年1月3日を除く)) へ。

● オミクロン株対応2価ワクチン

オミクロン株対応2価ワクチンは、従来型ワクチンを上回る効果が期待されています。対象者 = 初回接種 (1・2回目) を完了した12歳以上で前回接種 (2～4回目) から3カ月以上経過している方 ※接種は1人1回までです。ファイザー社製は12歳以上、モデルナ社製は18歳以上の方が接種できます。

● 初回接種 (1・2回目)

初回接種に使用している従来型ワクチンは、年内で国からの供給が終了する予定です。また、オミクロン株対応2価ワクチンは、初回接種が完了していないと接種できません。初回接種またはオミクロン株対応2価ワクチンでの追加接種を希望する方は、年内に2回目接種まで終わるよう、速やかに接種を受けてください。

Q. オミクロン株対応2価ワクチンは、インフルエンザワクチンなど他のワクチンと同時に接種できますか?

A. オミクロン株対応2価ワクチンは、インフルエンザワクチンとの同時接種が可能です。インフルエンザワクチン以外のワクチンは、オミクロン株対応2価ワクチンと同時に接種できません。互いに、片方のワクチンを受けてから2週間後に接種できます。(厚生労働省ホームページ「新型コロナワクチンQ&A」引用。一部修正 (右2次元コード))



CHECK! 高齢者インフルエンザ予防接種

区では、高齢者を対象に、インフルエンザ予防接種の公費助成を実施しています。65歳以上の方へ、9月末に「令和4年度高齢者インフルエンザ予防接種のお知らせ」を送付しています。詳細は、区ホームページ (右2次元コード) をご確認ください。



☎ 杉並保健所保健予防課 ☎3391-1025、保健センター

杉並区実行計画等の一部修正案

区民意見を募集します

区では、令和3(2021)年度に、区が目指すまちの姿を「みどり豊かな 住まいのみやこ」とする新たな「杉並区基本構想」を策定するとともに、その構想の実現に向けた取組を具体化するため、新たな杉並区総合計画等を策定したところです。

今年度、岸本聡子新区長が就任したことに伴い、その公約等を踏まえて速やかな対応を要する内容などについて、令和4(2022)年度～令和6(2024)年度を計画期間とする「杉並区実行計画(第1次)」「杉並区区政経営改革推進計画(第1次)」「杉並区協働推進計画(第1次)」「杉並区デジタル化推進計画(第1次)」「杉並区区立施設再編整備計画(第2期)・第1次実施プラン」の一部を修正することといたしました。



▲一部修正案

このたび、各計画の修正案をまとめましたので、お知らせします。皆様のご意見をお寄せください。修正案の全文は、区役所・区民事務所・図書館等のほか区ホームページ(右2次元コード)でご覧いただけます。—— 問い合わせは、企画課へ。

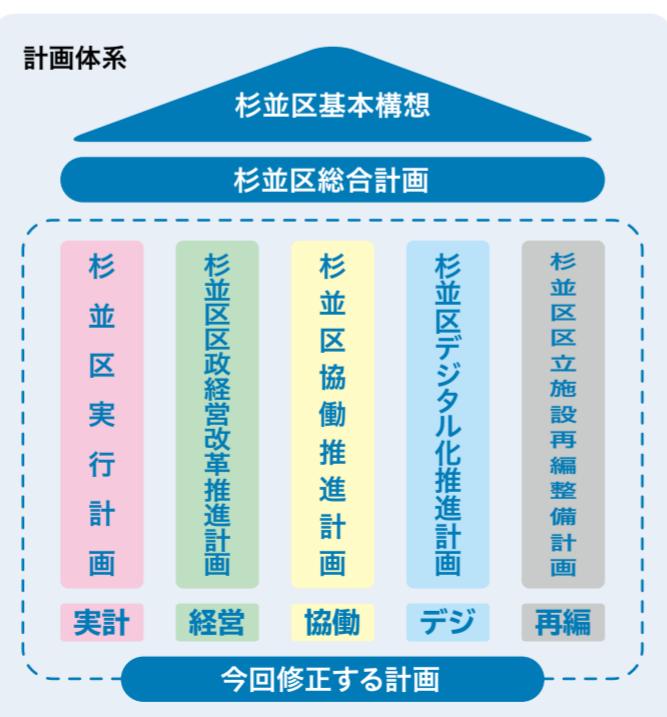
■杉並区実行計画(第1次)等の一部修正案のポイント

●新たに行う主な取組

取組名	取組の概要
住宅確保要配慮者の居住支援の充実 実計	住宅確保要配慮者への家賃助成制度による居住支援について検討を進めます。
区民参加による気候変動対策の推進 実計	区民が、地球温暖化・気候変動対策について議論を行い、その議論の結果を政策提言として区政運営に生かす仕組みである(仮称)気候区民会議の開催に向けて、取り組みます。
パートナーシップ制度の創設 実計	パートナーシップ制度を創設・運用するとともに、性的マイノリティに関する相談・啓発事業を実施し、すべての区民が認め合い、支え合いながら共生する地域社会の実現に向けて、取り組みます。
子どもの権利擁護の推進 実計	「子どもの権利に関する条例」の制定を目指し、(仮称)子どもの権利擁護に関する審議会を設置して検討を進めます。
区政情報の共有の推進 経営	情報の公表に関する方針を定め、研修等を通じて職員に周知徹底することにより、さらに透明性のある区政を実現し、区民が区政に参画するために必要となる区政情報の共有を推進します。
参加型予算の実施 経営 協働	区の予算編成に区民が関与し、その意思を反映させる「参加型予算」について検討を進めます。
デジタル技術を活用した遠隔手話の導入 デジ	端末等を活用して窓口対応ができる窓口通訳システムを導入し、聴覚障害者の窓口での利便性向上を図ります。
ペーパーレス会議の促進 デジ	デジタル技術を有効活用し、ペーパーレス会議を促進することで、会議運営における効率化を図ります。

●検証などを行う主な取組

取組名	取組の概要
都市計画道路の整備 実計	既に事業認可を受けている区間は、住民との合意形成を図りつつ、事業を進めます。事業認可を受けていない区間は、効果検証を行い、必要性を検討します。
指定管理者制度および民営化・民間委託の実施 経営	今後の新たな方針について、サービスの向上やコスト削減の効果等を、施設で働く人と利用者の視点も入れて調査・分析し、検証した上で決定します。
使用料・手数料等の見直し 経営	使用料の検証を行い、新たな方針を決定した上で必要に応じて改定を行います。



杉並区長 岸本 聡子

ぜひ、皆さんの声を聴かせてください

私が杉並区長に就任してから100日以上が経過しました。この間、私が選挙公約で掲げた「さとこビジョン」をどのように実現していくのか、これまでの行政計画の継続性を念頭におきつつ、区議会や区職員の皆さんなどと議論を続けてまいりました。

今回の計画修正は、私の就任に伴って、できるだけ早く公約等の実現に向けた検討をスタートさせたい内容と、計画策定後の状況の変化などを反映する内容について部分修正するものとなります。

私が実現したいことは、多くの区民を幸せにするための着実な取組を見出し、実行していくことです。そして、その実現に向けては幅広い区民の声を聴きながら、区としての考え方をまとめてまいりたいと考えていますので、ぜひ一人でも多くの皆さんの声を聴かせてください。誰もが住んで良かったと思える杉並区を一緒につくっていきましょう。

■杉並区区立施設再編整備計画(第2期)・第1次実施プランの一部修正案のポイント

再編

児童館・ゆうゆう館等の再編整備については、区長公約等を踏まえ、これまでの取組の検証などを行い、新たな方針を決定していく予定です。このため、第1次実施プランにおいて計画化した児童館・ゆうゆう館等に関する取組については、新たな方針を決定するまでの間、原則として一旦休止します(表1)。ただし、緊急性の高い行政課題への対応を伴うもので、取組の進捗状況等も踏まえ、現段階で休止することが困難な取組については、計画どおりまたは取組の一部を修正した上で進めていきます(表2)。

●表1 一旦休止する取組

施設名	取組の概要
高井戸西児童館 ゆうゆう高井戸西館	高井戸西児童館及びゆうゆう高井戸西館の建物を解体して(仮称)コミュニティふらっと高井戸西を整備し、廃止後のゆうゆう高井戸西館の機能を継承する取組を一旦休止します。
高井戸児童館	高井戸児童館を(仮称)子ども・子育てプラザ高井戸に転用する取組を一旦休止します。
阿佐谷児童館	阿佐谷児童館の小学生の居場所の機能を杉並第一小学校移転改築後の小学校内へ移転し、機能移転後の児童館施設を(仮称)子ども・子育てプラザ阿佐谷に転用する取組を一旦休止します。
ゆうゆう高井戸東館 浜田山会館	浜田山会館を(仮称)コミュニティふらっと浜田山に転用し、廃止後の浜田山会館及びゆうゆう高井戸東館の機能を継承する取組を一旦休止します。
ゆうゆう上荻窪館 ゆうゆう西荻北館	上荻窪会議室等跡地に(仮称)コミュニティふらっと上荻窪を整備し、廃止後のゆうゆう上荻窪館及びゆうゆう西荻北館の機能を継承する取組を一旦休止します。
旧宮前自転車集積所	高井戸西子供園の改築時に整備する仮園舎を(仮称)子ども・子育てプラザ宮前に転用する取組を一旦休止します。

●表2 計画どおりまたは一部修正して実施する取組

施設名	取組の概要及び休止が困難な理由
下高井戸児童館	下高井戸児童館の小学生の居場所の機能を高井戸第三小学校内へ移転し、機能移転後の児童館施設を(仮称)子ども・子育てプラザ下高井戸に転用します。 【理由】子ども・子育てプラザについては、現計画で7地域に各2か所設置することとされていますが、高井戸地域は唯一の未整備地域であるため、令和5年度中に整備する必要があり、既に施設設計業務も完了しているため。
方南児童館 ゆうゆう方南館 方南区民集会所	方南区民集会所を(仮称)コミュニティふらっと方南に転用し、廃止後の方南区民集会所・ゆうゆう方南館の機能を継承します。ゆうゆう方南館跡地を活用して方南学童クラブを拡充し、当面、方南児童館は存置します。 【理由】急増する方南学童クラブの需要に対応するためにゆうゆう方南館のスペースを活用する必要があるため(方南児童館は、今後の子どもの居場所の方向性を決定するまでの間、存置します)。
阿佐谷南児童館	阿佐谷南児童館の小学生の居場所の機能を杉並第七小学校内へ移転し、児童館等の跡地に区立児童相談所を整備します。 【理由】区立児童相談所の整備場所は、区役所関係各課及び警察との連携の観点から、現在の阿佐谷南児童館等の用地が最も適しており、令和8年度の開設に向けて、阿佐谷南児童館等の建物を解体する必要があるため。
ゆうゆう天沼館 本天沼区民集会所 天沼区民集会所	本天沼区民集会所を(仮称)コミュニティふらっと本天沼に転用し、廃止後の本天沼区民集会所・天沼区民集会所・ゆうゆう天沼館の機能を継承します。 【理由】ゆうゆう天沼館に併設されている天沼保育園は、老朽化に伴い移転する必要があり、既に移転先の施設整備や運営事業者の選定、保護者周知等が進んでいるため。また、区立児童相談所の整備に伴う、児童発達相談係(乳幼児や学齢児の発達相談窓口で、現在の阿佐谷南児童館等建物に所在)の移転先として、天沼区民集会所跡地が適地であるため。
ゆうゆう高円寺南館	(仮称)高円寺図書館等複合施設内に(仮称)コミュニティふらっと高円寺南を整備し、廃止後のゆうゆう高円寺南館の機能を継承します。 【理由】高円寺図書館等の移転改築に当たり、旧杉並第八小学校跡地に整備する同複合施設の設計等が完了し、建設工事に着手する段階まで進んでいるため。

◆閲覧・意見募集期間 5年1月4日まで ◆閲覧場所 企画課(区役所東棟4階)
◆意見提出・問い合わせ先 企画課☎3312-9912☒kikaku-k@city.suginami.lg.jp

意見提出方法等は
20面をご覧ください

区民意見を募集します

※19面から続く。

意見提出方法等

● 閲覧場所

各閲覧場所のほか、下記の場所および区ホームページ（トップページ「区民等の意見提出手続き〈パブリックコメント〉」）でご覧になれます（休業日を除く）。

- 区政資料室（区役所西棟2階）
- 区民事務所
- 図書館

● 意見提出方法

はがき・封書・ファクス・Eメール・閲覧場所にある意見提出用紙に書いて、各意見提出先。ご意見には、住所・氏名（在勤・在学の方は、勤務先・学校名と所在地、事業者の方は事業所名と所在地、代表者の氏名）を記入（区ホームページにもご意見を書き込めます）。※後日、いただいたご意見（原則全文）は、区ホームページで公表するほか、ご意見の概要とそれに対する区の考え方などは、広報すぎなみや区ホームページ等で公表する予定です。ご意見の全文公表を望まれない方はその旨を書き添えてください。※住所・氏名を公表することはありません。

杉並区個人情報保護条例の改廃（案）

◇ 概要

「デジタル社会の形成を図るための関係法律の整備に関する法律」により、国・民間・地方公共団体それぞれの個人情報保護制度の不均衡・不整合を是正するために法体系を一元化し、データ保護に関する国際基準に対応することを目的に、「個人情報の保護に関する法律」（以下「法」）が改正されました。

5年4月1日から法が地方公共団体へ適用されるため、区は現行の「杉並区個人情報保護条例」を廃止し、法で委任された事項等を規定する新たな条例を制定することで、適切な個人情報の保護を行っていきます。

◇ 新たな条例に規定する主な事項

開示請求等における手数料、個人情報登録簿の作成・公表、開示請求等の手続き、審議会への諮問に関する規定



▲ 骨子案

◆ 閲覧・意見募集期間 5年1月4日まで

◆ 意見提出・問い合わせ先 情報管理課情報公開係 ☎3312-9912 ✉JOSEI-K@city.suginami.lg.jp

①（仮称）杉並区性の多様性が尊重される地域社会を実現するための取組の推進に関する条例（骨子案）

◇ 概要

すべての人が認め合い、支え・支えられながら共生するまちの実現に向け、「（仮称）杉並区性の多様性が尊重される地域社会を実現するための取組の推進に関する条例」を制定し、区・区民及び事業者の果たすべき責務及びパートナーシップ制度をはじめとする区の取組の基本事項を定め、推進していきます。

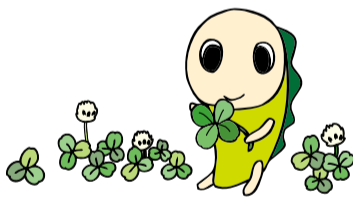
また、すべての区民が性を理由とした差別等を受けることなく、自らの意思により、あらゆる分野における活動に参画し、能力を発揮する機会が確保されるよう取り組みを推進します。

◇ 条例の主な項目

- ・ 条例の目的、基本理念
- ・ 区、区民と事業者の責務及び性を理由とする差別等の禁止
- ・ 区の施策の基本的事項（相談体制の整備、苦情の申し出、パートナーシップ制度の実施（※②の制度案参照）、広報啓発活動）



▲ 骨子案



②（仮称）杉並区パートナーシップ制度（骨子案）

◇ 概要

パートナーシップ制度は、区長がパートナーシップ関係（※）にある2人の届出を受理したことを証明する制度で、都をはじめとする全国の約240自治体で導入されています。

区では、国による法的な対応がなされるまでの措置として、婚姻制度を利用できないまたは利用しづらいパートナーシップ関係にある2人の生活上の不便を軽減するため、制度の創設・運用を図るものです。

※パートナーシップ関係…互いを人生のパートナーとし、相互の人権を尊重し、日常の共同生活において継続的に協力しあうことを約した2人の関係のこと。

◇ 制度の主な項目

- ・ 利用の際の流れ ・ 利用対象
- ・ 届出に必要な書類 ・ 区が交付する書類
- ・ パートナーシップ関係解消時等の取り扱い



▲ 骨子案

◇ 届出

予約の上、パートナーシップ関係にある双方がそろって必要書類を持参。
届出場所=相談室（区役所西棟2階）

◇ パートナーシップ届受理証等の交付

パートナーシップ届出書を受け、「パートナーシップ届受理証」を交付。

◆ 閲覧・意見募集期間 5年1月4日まで

◆ 閲覧場所 区民生活部管理課男女共同参画担当（区役所西棟7階）、男女平等推進センター（荻窪1-56-3）

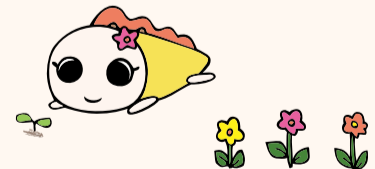
◆ 意見提出・問い合わせ先 同担当 ☎5307-0681 ✉danjo-t@city.suginami.lg.jp

杉並区パートナーシップ制度区民説明会

区民意見の募集に合わせて、①②の骨子案についての説明会を実施します。

日程 12月18日(日)午後1時～3時・22日(木)午後6時30分～8時30分

場 区役所第3・4委員会室（中棟5階） 区 区内在住・在勤・在学の方 定 各70名（申込順） 申 問 電話・Eメール（12面記入例）に在住・在勤・在学の旨も書いて、12月15日までに区民生活部管理課男女共同・犯罪被害者支援係 ☎5307-0326 ✉danjo-t@city.suginami.lg.jp 車での来場不可。手話通訳・託児あり（事前申込制。12月9日までに同係）



世帯と人口 （住民基本台帳） 11月1日現在（）は前月比

世帯数	日本人のみの世帯	312,742(312減)	合計 326,618 (113減)
	外国人のみの世帯	11,207(203増)	
	日本人と外国人の世帯	2,669(4減)	

人口 (人)		男	女	小計	合計 571,458 (245減)
	日本人	265,763(135減)	288,709(322減)	554,472(457減)	
	外国人	8,583(121増)	8,403(91増)	16,986(212増)	