

令和4年度第2回

(令和4年10月30日開催)

聴くオフ・ミーティング報告書

「人と環境に優しい自転車の街・杉並」



区では、区政への区民参加の仕組みづくりを進めています。その取組の一つとして、その時々行政課題をテーマに、区長と区民が直接意見交換をする対話集会「聴くオフ・ミーティング」を開催しています。第2回は、「人と環境に優しい自転車の街・杉並」をテーマに、一般公募と無作為抽出した2000名の中から参加していただいた19名の方が、自転車と歩行者が安全で快適に共存できるようにするための施策について話し合いました。

■ 区長のあいさつ

「人と環境に優しい自転車の街・杉並」というタイトルでみなさんと話し合っていきたいと思えます。私は、選挙活動の時から「杉並区を23区の中で一番自転車に乗りやすい街にしたい」と街頭で言ってきました。しかし、区の仕事をはじめると自転車に乗りやすいということだけではダメだと言うことに気づきました。そのため、今回のタイトルもスタッフといろいろ議論をして「人と環境にやさしい自転車の街・杉並」にしました。

私が、10年間アムステルダムに住んでいたことをご存じの方もいらっしゃると思いますが、アムステルダムは自転車の街です。私は、今でも当時の気持ちのまま、毎日自転車に乗り、区役所へも自転車で来ています。そのためこのテーマは、私にとって特別の思い出があります。現在、気候変動などの社会問題がある中で、新しいチャレンジも含めて、自転車に乗りやすく「人と環境に優しい自転車の街・杉並」についてみなさんと考えていきたいと思えます。



■ 担当課から区取組を3つ紹介

●自転車駐輪場について

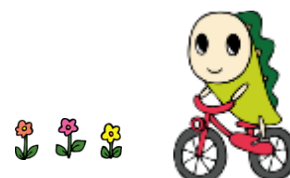
区で管理運営している駐輪場は44か所あります。また、条例を制定し、駐輪場を整備した結果、放置自転車は減少しています。今後の課題は、駐輪場利用者の支払方法のデジタル化を推進させてICカード等のキャッシュレス決済の導入や駐輪場定期利用についても電子申請が利用できるようにすることです。

●シェアサイクルについて

シェアサイクルは公共交通として一般的になりつつあります。そのため、シェアサイクル事業について昨年12月から実証実験を開始し、8月末時点でシェアサイクルの貸し借り場所は計110か所になりました。交通は、安全安心が大前提なので、電動キックボードのような新しいものと既存の交通をどのように提供していくかが区としての重要な課題です。

●自転車のルール・マナーについて

自転車の左側走行を促すための自転車ナビマーク(ナビライン)を一部の道路に設置しています。また、区立小学校では毎年4年生を主な対象とした自転車安全利用実技講習会、区立中学校では3年に一度スタントマンによる自転車安全利用講習会を実施しています。そのほか一般に向けた出前型自転車講習会等も行っています。今後は、自転車の走行空間と歩行者の通行空間の整備、国や都と連携した広域的な自転車ネットワークの整備、自転車利用者への交通ルール遵守やマナー向上を図る啓発活動が課題です。



■ 自転車と歩行者が安全で快適に共存するために何が出来るか？何が必要？

～私はこう思います（主なご意見）～

サイクルシェアの普及率向上として、シェアサイクル業者相互の連携と、公共施設やコンビニなどに駐輪場を増設する必要があると思いました。

A 班



B 班



自転車と歩行者の共存のためには、「グリーンスローモビリティ」がひとつのきっかけになると思います。



駐輪場を増やし、空いている駐輪場を簡単に検索してとめられるような電子化も重要と思います。

C 班



D 班



自転車のナビマークやナビラインについて、各年齢層の方々にもわかるようなルール作りをした方がいいと思いました。

学校教育などで継続的に学ぶ場を増やしていくことで交通ルール意識を高めていけると思います。

区独自のサイクルパスのようなものを作ったり、「自転車に乗りやすいまちづくり」のようなスローガンがあればいいと思います。

E 班



■ 区長がみなさんに聴きたいこと

■ 区長

みなさんと議論を深めたいことが4つあります。

1つ目は、自転車は個人の所有する物とはいえ、シェアサイクルとなるとこれは公共交通としての自転車となるので色々な発想が生まれてくると思います。2つ目は、歩行者や自転車以外の人にとって、愛される自転車のあり方とはどんなものか議論を深めたいと思います。3つ目は、私は車社会から変えていきたいという気持ちが強くあります。気候変動が社会問題となる中で、新しい自転車やスローモビリティが中心になっていく街づくりについて、お聞きしたいと思います。4つ目は、技術で乗り越えられる面もあると思います。そこには民間のみならず区民のみなさんの知恵が活かされる一つの力ギになると思っています。

「公共交通としての自転車」「気候変動の中のまちづくりの自転車」など、特に歩行者に愛される自転車を考えながらみなさんの意見を聞かせてください。



■参加区民✍

シェアサイクルが増えてきて便利だなと思っています。コンビニやスーパーの駐輪場をシェアサイクル用のポートにしてしまうような思い切った転換をすることで一気に自転車は公共物という意識が芽生えてくるのではないのでしょうか。

■参加区民✍

企業の違法駐停車が多いので、荷物をキャリアに積んで自転車で配達できるように、区が企業に自転車を貸し出すシェアサイクルができるようになると思います。

■区長✍

そうですね。荷物の配達もそうですが、庭師なども剪定した枝を籠に詰めてくれればいいので、リヤカー付きの自転車とかをもう少し使ってもらえれば、道路をふさぐような違法駐停車がもっと減らせますね。

■参加区民✍

区長が、長く住んでいたオランダでモデルケースとして杉並に導入できるものはありますか。何かアイデアをお持ちであれば聞かせてください。

■区長✍

オランダでは、安全教育を子どもの時から受けていて、自転車が街づくりの中に位置づけられています。

また、安全というところでは自転車道が広いですね。自転車道があるので絶対に自転車が歩道を走ることはありません。

そして、自転車は、基本的にどこにでもとめられて、お金は取られません。また、一等地の駅前に5階建てくらいの駐輪場があります。10万人都市で、巨大な駐輪場が駅の両側にあるというくらい駐輪は重要課題なわけです。そして、電車と自転車のモビリティが連結しています。

オランダの地方都市と杉並では状況が本当に違うので、仕組み等をそのまま杉並に当てはめることはできないと思いますが、これまでの海外経験からまちづくりのレベルまで広げて考えていく必要があると思いました。合理的な自転車というものをまちづくりの中で位置づけていくことを考えていきたいと思っています。

■参加区民✍

多様な乗り物が急速に広がっていく中で、子どもたちに交通安全教育を行っていくことが急務なのではないのでしょうか。

■参加区民✍

我々エンジニアは、自転車駐輪場の電子化などに技術で貢献できると思います。デジタル技術を上手く使っていき場を作ってください。

■参加区民✍

善福寺川緑地の近くに交通公園という公園があります。そこには子どもたちの好きな信号機があって、ゴーカートも走っています。この公園で交通安全の啓発イベントを開催してはどうでしょうか。



■ ミーティングを終えて～区長から～

みなさんの話を聞いて、私に今までなかった点は、メッセージの必要性ということです。杉並らしく「やさしさ」とか「譲り合い」とか、そういった言葉がメッセージとなっていくのかなと思います。

また、「シェア」という言葉はシェアサイクルだけでなく、人と環境に優しい自転車ということについて「シェアしていく」という気持ちや考え方があるという意見がとても素晴らしいと思いました。また、ソフト面とハード面などをしっかりと行ったうえで、教育という方法でも共通のルールを学び認識していく必要があると強く思いました。

これからも、環境と人に優しく自転車に乗りやすい杉並のために、みなさんもいろいろな方とつながりながらどんなことができるのかなと意見を言い続け、関わり続けていただきたいと思います。



人と環境に優しい自転車の街を所管する担当から

【土木管理課】直接、区民の方と区の自転車行政についてのこれまでの経緯や現状の話ができたことは有意義でした。参加された方のご意見等については、今後の業務に役立てていきます。

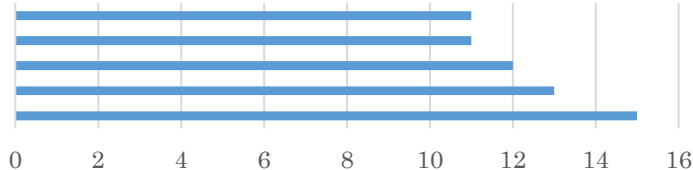
【交通施策担当課】シェアサイクルが想像以上に認知されていることは非常にうれしく思います。この事実をしっかり受け止め、今後予定しているシェアサイクルの事業化を着実に進め、サイクルポートを拡大しながら、事業の加速化を図っていきます。

【杉並土木事務所】参加された方からは、特に交通ルール・マナーを守らない人達への対応についてご意見がありました。いただいたご意見を参考にして既に実施している事業など、発展するよう工夫していきます。

参加された方の感想（複数回答あり）

(人)

区長の話しが分かりやすかった
杉並区に興味を持てるようになった
機会があったらまた参加してみたい
意見・要望を区長に伝えられてよかった
自治体のトップと話せて良かった



令和4年度 第2回 聴くオフ・ミーティング報告書

・開催日 令和4年10月30日

・参加者 区民19名、区長、土木管理課長、交通施策担当課長、杉並土木事務所長ほか

令和5年1月 編集・発行 総務部区政相談課

〒166-8570 杉並区阿佐谷南一丁目15番1号 電話 03-3312-2111