

広報 すぎなみ

Suginami



みどり豊かな 住まいのみやこ

{ 9 / 15 }

令和4年(2022年)
No.2337

杉並のまちが
豊かなメロディーに。

人々の心を元気づける、美しい桜の花。遠くで響くのはジャズのリズム、そして阿波おどりのお囃子—杉並区区制施行90周年を記念して、杉並のまちをテーマにしたオリジナル曲、交響詩《鼓吹の桜》が誕生しました。作曲したのは吹奏楽のフィールドで第一線を走り続ける、作曲家の福島弘和さん。曲に込めた思いなどを伺いました。

特集

すぎなみビト

作曲家
福島
弘和



〒166-8570 杉並区阿佐谷南1-15-1 ☎ 3312-2111(代表) FAX 3312-9911(広報課直通) 🌐 区ホームページ: <https://www.city.suginami.tokyo.jp/> 📄 発行: 杉並区 📝 編集: 広報課

お知らせ

新型コロナウイルスの感染状況によっては、本紙掲載の催し等が変更・延期または中止になる場合があります。最新情報は、区ホームページをご確認ください。

広報すぎなみは月2回(1・15日)発行。新聞折り込みのほか、区の施設・駅・コンビニエンスストアなどの広報スタンドに設置しています。



杉並区区制施行90周年

まちも人々も勇気づけ、長く愛される「杉並の曲」になってほしい

区制施行90周年、「まち」をテーマに曲を作る

—記念曲を手掛けることになった時は、どんな気持ちでしたか？

作曲家として、吹奏楽の楽曲を中心に、オーケストラ曲、ときどき合唱曲などを作って20年余り。これまで100曲以上を作曲してきましたが、今回のように一つの「まち」をテーマに曲を作ったのは初めての経験でした。依頼を受けた時は、区制施行90周年という記念すべき楽曲に携われることが、素直にとでもうれしかったです。

—杉並区と聞いてどんなイメージを持ちましたか？

私の中で杉並と言えば、思い浮かぶのが高円寺にあるパーカッションの専門店。吹奏楽の練習でも何度か訪れたことがある場所です。すぐにイメージできるのがその場所くらいでしたので、作曲にあたって杉並をもっと知ろうと、まちについて調べることから始めました。すると、どうやら杉並は音楽に縁が深そうだと分かってきた。阿佐谷にはジャズバーやジャズ喫茶が多くあり、「阿佐谷ジャズストリート」という地域のイベントも根付いている。中央線沿いの駅にはライブハウスがたくさんあって、ロックの文化が息づいている。そして、夏には高円寺のまちに阿波おどりの音色が響く…音楽という文化がとても豊かに育まれてきたのだと理解しました。

—そういったまちの特徴が曲のヒントになったのでしょうか？

そうですね。まちの特徴を捉え、それらの雰囲気や伝えられるように、エッセンスを少しずつ取り入れた楽曲にしたいと考えました。同時に、曲そのものの大きなテーマとしては「桜」というモチーフを選びました。杉並を流れる善福寺川の桜がすごく美しいと聞き、時期的に生で見るとは叶わなかったのですが、写真で見せてもらったところ本当に素晴らしい景色で、ぜひこの桜をテーマにしようかと決めました。桜というのは美しさと共に、はかなさも持ち合わせている。そんな部分も曲で表現できればと考えて制作に向かいました。

記念曲《鼓吹の桜》の誕生。音に込めた思い

—完成した《鼓吹の桜》はどのような楽曲になりましたか？

先ほど話した杉並の特徴的な部分が少しずつ入っているのがポイントです。例えば、阿佐谷を象徴するジャズの要素としては、「テイク・ファイヴ」という古いジャズの名曲があるのですが、その曲にちなんで5拍子を曲後半に仕込んだりしています。

—「和」を感じさせる要素も盛り込まれていますね。

そうですね。実際の高円寺阿波おどりの音源を聴かせてもらい「」チャンカ・チャンカ…」といった特有のリズムをそのまま曲に取り入れてい

るので、聴きなじみのある感じがするかもしれません。ちなみに、阿波おどりのこのフレーズは、前半は伴奏として鳴っているだけですが、後半ではゆったりとしたメロディーになって奏でられています。この仕掛けは自分としても結構気に入っている、少し注目して聞いてみてもらえると嬉しいです。

—曲の中で、特に重要視したポイントはありますか？

そうですね、最も大切にしたいという意味では、やはりテーマである「桜」のシーンをイメージして作った部分です。歌謡曲で言うところの、いわゆるサビにあたるメロディーで、最初・中間・最後、と3回出てきます。美しく咲き誇る桜を前にして、人の心が動くような感覚。あるいは、一年に一度だけ出会えるこの桜を人生であと何度見られるのだろうかと思う感情。このメロディーで表現したかったのは、そんな思いの数々です。楽曲の中でも特に印象に残るようにと、音楽性に富んだ表情豊かなメロディーに仕上げました。

—《鼓吹の桜》という曲名にはどんな思いが込められていますか？

頂いた資料の中に高円寺阿波おどりに関する冊子があり、そこに登場していた阿波おどりの連からヒントを得たという経緯があります。「鼓吹」という言葉を初めて知った時は、吹奏楽の「吹」だし、太鼓の「鼓」だから音楽的な言葉だと思ったのですが、調べてみるとそうではなく、「元気づける」という意味があると分かった。桜が杉並のまちを、そして人を、見守っている。みんなを元気づけている。そんな曲のイメージにぴったりの言葉で、とてもいいなと思いました。この楽曲そのものも、杉並の皆さんを元気にするような存在になってほしいという願いも込めて、命名しています。

—今日の撮影は弦楽五重奏でしたが、さまざまなパターンがあると聞いています。

吹奏楽、木管五重奏、金管五重奏、弦楽五重奏、弦楽合奏、そしてフルオーケストラのバージョンがあります。今日の演奏は弦楽器のみでしたが、横笛のピッコロが入るバージョンでは阿波おどりのお囃子が、よ

りリアルに表現されるのでお祭り感が増します。フルオーケストラでは和太鼓も入ります。どのバージョンもメロディーは共通ですが、曲の長さも雰囲気もそれぞれに異なるので、違いを楽しんでいただけるのではないのでしょうか。

曲というのは、日記のように記憶がよみがえるもの

—福島さんは何がきっかけで作曲家の道へ進んだのですか？

中学校で吹奏楽部に入って音楽に目ざめ、中学、高校、大学ではオーボエを吹いてきました。そんな中、作曲した楽曲が平成10年の全日本吹奏楽連盟の課題曲として採用され、それをきっかけに作曲家としての活動を始めました。

—曲を作るというのは、どのような作業なのでしょう？

僕の場合は、何百年という歴史の中で先人が作ってきた数々の名曲を聴いた時の自身の感動が、作曲のベースにあります。その感動が自分なりのフィルターを通して曲に反映されていくイメージです。ちなみに多くのゼロから作るというよりも、曲は依頼されて作ることがほとんどです。それぞれのオーダーを踏まえて考えていく必要があります。例えば今回のような記念曲の場合はやはり華やかさが求められるし、アンサンブルの場合はちょっとした新しさを入れてほしいとお願いされることも多い。少子化の影響もあるのか、少ない人数の子どもたちでより効果的に聴こえるような楽曲を、とリクエストされたりもします。

—多様な曲を作る中で、ご自身が特に好きなのはどんな作曲活動ですか？

どんな曲も作曲に取り組むのは充実したひとときですが、自身が好きな絵本を選び、その絵本に音楽を付けるというプログラムは、とりわけ気に入っている作曲活動の一つです。作曲する上ではいつも、例えば今回の《鼓吹の桜》で阿波おどりのジャズの要素を忍ばせたように、何かしらの「仕掛け」を作って取り入れます。できあがった楽曲の演奏を聞き、その仕掛けが思い通りに作用したと感じた時はとてもうれしく、それこそが僕にとっては作曲活動の醍醐味です。

Check! /

日本フィルハーモニー交響楽団協力
区制施行90周年記念事業
交響詩《鼓吹の桜》

「元気づけ励ます」という意味を持つ「鼓吹」と、杉並区を南北に流れる善福寺川の「桜」から名付けられたこの記念曲は、杉並のさまざまな風景が織り込まれています。

弦楽五重奏の演奏動画はYouTube杉並区公式チャンネルから、また今後の演奏予定は区ホームページでご覧になれます。

YouTube
杉並区
公式チャンネル

区ホーム
ページ

SUGINAMI CITY
& Japan Phil. 1994

—改めて、福島さんにとって「作曲」とは？

僕は作曲というのは自身にとっての日記のようなものだと思っています。過去に自分が作った曲を日常的に聴くことはないけれど、何かのきっかけで聴くと、その曲を作った当時のことがありありと思い出される。曲そのものについてだけでなく、その頃自分がどんな生活をしていて、どんなことを考えていたのかもよみがえります。

—《鼓吹の桜》も多くの方の日記に刻まれていくのではないのでしょうか。

そうならばとても嬉しいです。《鼓吹の桜》は、杉並の吹奏楽部の子どもたちが演奏することをイメージしながら作った一面もあるんです。演奏してくれた子どもたちが大人になってふとこの曲を聴いた時、「あの時こうだったな」と記憶に残っていたらうれしいです。《鼓吹の桜》が杉並の皆さんに愛され、メロディーを耳にした時に「これが杉並の曲だ」と自然に感じてもらえるくらい、長く親しまれていくことを願っています。

interview すぎなみビト × 福島 弘和 作曲家

プロフィール：福島弘和（ふくしま・ひろかず） 昭和46年、群馬県前橋市生まれ。中学校の吹奏楽部でオーボエを始める。東京音楽大学卒業、同大学研究科修了。作曲を有馬礼子氏に師事し、楽曲「稲穂の波」が平成10年の全日本吹奏楽連盟の課題曲に採用されたのを機に、本格的に作曲家の道へ。平成11年「道祖神の詩」で朝日作曲賞を受賞。そのほか、下谷奨励賞を始め受賞多数。現在も吹奏楽曲、オーケストラ曲を中心に多様な作曲活動に取り組み続けている。

YouTubeで
配信中!

紙面には掲載しきれなかった取材の
こぼれ話も動画で紹介しています。

すぎなみビト
MOVIE

すぎなみビト「福島弘和さん」の
インタビューが動画でも楽しめます。
右2次元コードからご覧いただけます。



杉並区公式チャンネル

区からのお知らせ

SUGINAMI INFORMATION

保険・年金

年金受給者の扶養親族等申告書の提出

老齢年金は、その年に支払いを受ける年金額が、65歳未満で108万円以上または65歳以上で158万円以上の場合、所得税の課税対象となり、各支払月に支払われる年金から源泉徴収されます（障害年金・遺族年金は課税されません）。

上記の方が障害者控除や配偶者控除、扶養控除等の各種控除を受けるためには、日本年金機構が9月から順次送付している「公的年金等の受給者の扶養親族等申告書」を提出する必要があります。

税制改正に伴い、扶養親族等申告書を提出する場合と、しない場合で所得税率に差がなくなりました。各種控除に該当しない方は、提出する必要はありません。

☎扶養親族等申告書お問い合わせダイヤル ☎0570-081-240（050から始まる電話からは ☎6837-9932）

生活・環境

都市計画案の縦覧と意見書の提出

「都市計画法」の規定に基づき、関係区の住民および利害関係人は縦覧期間中に意見書を提出することができます。

☒東京都市計画生産緑地地区の変更案 [区決定] ▶縦覧期間＝9月16日(金)～30日(金)(土・日曜日、祝日を除く) ▶縦覧場所＝都市整備部管理課（区役所西棟5階） ▶意見書の提出＝意見書（様式自由）に意見を提出する都市計画案の名称・日付・住所・氏名・都市計画案に関する意見・宛名（杉並区長宛）を書いて、9月30日までに同課へ郵送・持参 ☎同課



① 基本的感染防止対策

下記の対策等にご協力をお願いします

●小まめな換気

●手洗い・手指消毒

●3密の回避

●マスクの着用

施設情報

図書館全館休館および図書館ホームページ休止

システム更新の作業および機器入れ替えを行うため、下記の期間において図書館全館を臨時休館します（図書サービスコーナー・高井戸地域区民センター図書室・馬橋ふれあい図書室を含む）。また、図書館ホームページも休止します。なお、今川図書館併設のゆうゆう今川館も休館となります。

◆休館期間＝10月3日(月)～6日(木) ▶ホームページ休止期間＝10月3日(月)午後5時～7日(金)午前9時
☎中央図書館管理係 ☎3391-5754

今川図書館の臨時休館

特別整理（蔵書点検）を行うため、10月24日(月)～27日(木)は臨時休館します。臨時休館中、今川図書館の本などは通常どおり予約できますが、貸し出しまでに時間がかかる場合があります。

☎中央図書館管理係 ☎3391-5754



セシオン杉並ホール・展示室の申し込み

セシオン杉並は5年5月1日に開館予定であることから、10月1日(土)に申し込み開始を予定していましたが、工事遅延の可能性により、延期します。申込開始日については、広報すぎなみ、区ホームページ等でお知らせ予定です。

☎社会教育センター ☎3317-6621

掲載の催し等の中止について

新型コロナウイルスの感染状況によって、本紙掲載の催し等の中止が決定した場合には、区ホームページでお知らせします。または問い合わせ先へご確認ください。

相談

不動産総合相談会

調査・売買・登記など、不動産に関する相談に、区内の関係団体の専門家が答えます。
☎10月7日(金)午前10時～午後4時 ☎区役所1階ロビー ☎東京土地家屋調査士会杉並支部事務局 ☎3395-0159、東京都宅地建物取引業協会 ☎3311-4937、東京司法書士会 ☎5913-7452 ☎関係資料がある場合は持参



その他

住民基本台帳の閲覧状況の公表

4～6月の住民基本台帳法に基づく住民基本台帳の一部の写しの閲覧状況を公表しています。

◆住民基本台帳の一部の写しの閲覧とは

住民基本台帳に記録されている項目のうち、氏名・住所・生年月日・性別の4項目を閲覧するものです。閲覧申請が認められた場合、必要最小限の範囲で前述4項目の閲覧が可能となります。

◆閲覧が認められる理由

- 原則、以下の理由以外認められません。
- ・官公庁が職務として請求する場合
 - ・公益性の高い調査研究に利用する場合
 - ・公共的団体が公益性の高い活動に利用する場合
- ※閲覧の際は区職員が立ち会います。

☎区民課住民記録係

10月の各種健康相談 いずれも予約制。申し込みは、各保健センターへ。

保健センター名	子育て相談		母親学級		平日パパママ学級	離乳食講習会	0歳からの 歯みがき・歯科健診 (乳幼児歯科相談)			歯みがき デビュー教室	栄養・食生活 相談	ものわすれ相談	心の健康相談
荻窪 (荻窪5-20-1) ☎3391-0015	20日(木)	計測は1歳の誕生日まで（荻窪保健センターは7カ月まで）。 時間はお問い合わせください。	5日(木) 12日(木)	週数制限なし。初産の方優先（荻窪保健センターは初産の方のみ）。 時間はお問い合わせください。母子健康手帳持参。	17日(月) 午後1時30分～4時	26日(水) 午後1時15分	午前 14日(金) 28日(金)	午前11時～9時 午後1時15分～2時35分	27日(木)	14日(金)	午前9時～正午	25日(火) 午後1時30分	6日(木) 午前9時45分 12日(水) 午後1時30分
高井戸 (高井戸東3-20-3) ☎3334-4304	3日(月)		13日(木) 20日(木)		—	11日(火) 午後1時30分	午後 13日(木)						
高円寺 (高円寺南3-24-15) ☎3311-0116	11日(火)		—		—	12日(水)・21日(金) 午後1時30分 (21日は生後9カ月ごろから)	午前 3日(月) 24日(月)						
上井草 (上井草3-8-19) ☎3394-1212	26日(水)		—		—	27日(木) 午後1時30分	午後 7日(金)						
和泉 (和泉4-50-6) ☎3313-9331	13日(木)		11日(火) 18日(火)		—	20日(木) 午後1時30分	午前 4日(火) 18日(火)						
							午後 6日(木)		20日(木)	18日(火)		13日(木) 午後2時	26日(水) 午後2時30分 28日(金) 午前9時30分
							午前 26日(水)		—	—		3日(月) 午後1時30分	17日(月) 午後1時30分
							午後 12日(水)		19日(水)	—		20日(木) 午後2時	4日(火) 午後1時30分

※杉並区に転入し、妊婦・乳幼児健診受診票、予防接種予診票が必要な方は、各保健センターまたは子ども家庭部管理課母子保健係（区役所東棟3階）へ。会場は狭いためベビーカーで回ることができません。ベビーカーにチェーン錠をつけるなど各自でご注意ください。間違い電話が多くなっています。掛け間違いのないようご注意ください。

歯の健康相談	8日(土) 午後2時～4時30分。問い合わせは、杉並区歯科医師会（阿佐谷南3-34-3 ☎3393-0391）へ。
--------	---

あなたの声を地域の学校運営に生かしてみませんか

学校運営協議会委員募集

学校運営協議会は、区内の全小・中学校に設置され、学校長と地域住民、保護者等が委員となって各学校運営に参画しています。地域に開かれ、信頼される学校づくりの実現に向けて、公募委員を募集します。

—— 問い合わせは、学校支援課学校支援係へ。

因5年1月から学校運営協議会に出席（月1回程度）ほか▶**募集校・人数**=桃井第三小学校（西荻北2-10-7）=3名、杉並第三小学校（高円寺南1-15-13）・沓掛小学校（清水3-1-9）・高井戸中学校（高井戸東1-28-1）=各1名▶**資格**=募集校の通学区域または隣接する通学区域に在住・在勤・在学で、5年1月1日時点で18歳以上の方▶**報酬**=4000円（協議会への出席1日につき）▶**任期**=2年 因申込書（学校支援課〈区役所東棟6階〉、募集校で配布。区ホームページから取り出せます）に作文「学校運営協議会委員を志望する理由」（800字程度）を添えて、10月14日までに同課へ郵送・持参 因書類審査の合格者には11月上旬に面接を実施予定。応募書類は返却しません



「学校運営協議会委員」の紹介動画を
YouTube杉並区公式チャンネルで
公開しています



65歳以上の方へ

高齢者インフルエンザ 予防接種のお知らせ



65歳以上の方へ、9月末に「令和4年度高齢者インフルエンザ予防接種のお知らせ」を送付します。

—— 問い合わせは、杉並保健所保健予防課☎3391-1025、保健センター（荻窪☎3391-0015／高井戸☎3334-4304／高円寺☎3311-0116／上井草☎3394-1212／和泉☎3313-9331）へ。

因接種期間=10月1日(土)～5年1月31日(火)▶**接種場所**=東京23区・三鷹市・武蔵野市の契約医療機関（やむを得ない理由により、これら以外の場所で接種をする場合、接種前に「高齢者予防接種依頼書」〈区ホームページから取り出せます〉を申請することで、接種費用の払い戻しが受けられます）▶**対象者**=区内在住で次の①②のいずれかに該当する方①12月31日時点で65歳以上（昭和33年1月1日以前の生まれ）②60～64歳で心臓・腎臓・呼吸器・免疫機能に障害がある身体障害者手帳1級相当（②に該当する方は、10月3日以降に障害者施策課障害福祉サービス係〈区役所東棟1階〉、保健センターに身体障害者手帳または医師の証明等を持参し、予診票を受け取ってください）▶**自己負担額**=2500円（※）（生活保護・中国残留邦人等の支援給付を受給中の方は費用免除あり）

※無償とするための補正予算案を、現在開会中の区議会第3回定例会に提出しています。原案どおり可決した場合は、窓口での負担はありません。

ありがとうございました

新型コロナウイルス感染症に係る寄贈について

寄贈された物品は、新型コロナウイルス感染症の予防・拡大防止に活用していきます。—— 問い合わせは、総務課へ。

主な寄贈者と寄贈品（8月1日現在）

※「広報すぎなみ」7月15日号以前の掲載分を除く。

●マスク：匿名分計=300枚



ビジネスチャンスの拡大にお役立てください

異業種交流会inすぎなみ

区内外のさまざまな業種の事業者が、ビジネスの情報交換や人脈作りを行うイベントを開催します。

時因11月22日(火)午後1時30分～3時30分=グループミーティング▶午後3時40分～4時30分=自由交流会 因区役所第4会議室（中棟6階） 因区内・区外近隣の事業所（個人事業主を含む） 因50社（1社1名のみ。申込順） 因申込書（区ホームページから取り出せます）を、産業振興センター就労・経営支援係☎3392-7052へファクス。またはLoGoフォーム（下2次元コード）から申し込み／申込締め切り日=10月21日 因同係☎5347-9077 因申し込み後に審査あり。名刺、自社製品・商品・サービスなどの案内・紹介物などを持参



9月15日からの広報番組「すぎなみスタイル」のテーマは

インタビューは小中学生！ 区長に聞く すぎなみの今



今年の夏休みも子どもたちはいろいろなチャレンジをしたことでしょう。そうした中、インタビューをして、それをまとめて記事にするというイベントが開かれました。プロの記者さんからの活動に取り組んだ小中学生の様子をご覧ください。



● 視聴方法 ●

- ・YouTube杉並区公式チャンネル
- ・J:COM東京 地上デジタル11ch（午前9時・正午・午後8時・10時から毎日放送）



因広報課

申請期限が近づいています

住民税非課税世帯等に対する 臨時特別給付金の申請はお済みですか？



新型コロナウイルス感染症の影響が長期化する中、速やかに生活・暮らしの支援を受けられるよう、4年度住民税非課税世帯等に対して、1世帯当たり10万円の現金を支給します。既に支給を受けている方は対象外です。

これまでに申請された方でも、申請書等に不備があったため受理できず、再提出いただいたケースが多くありました。確実に給付金を受け取るためにも、余裕をもって申請をお願いします。オンライン申請も可能です。詳細は、区ホームページ（右2次元コード）をご覧ください。



申請期限

9月30日(金)

支給金額

1世帯当たり10万円

※1世帯1回限り、指定された口座に振り込みます。

問い合わせ

杉並区臨時特別給付金コールセンター

☎0120-378-233

(午前8時30分～午後5時15分〈土・日曜日、祝日を除く〉)

※窓口での相談は電話予約が必要です。

支給対象・^{てつぷ}手続・必要書類

	①住民税非課税世帯	②家計急変世帯
支給対象	6月1日現在、杉並区に住民登録があり(※1)、世帯全員が4年度住民税均等割非課税である世帯 ※1.世帯の中に、1月2日以降に転入した方がいる場合、1月1日現在で住民登録のあった区市町村より非課税証明書を取得し、提出してください。	①に該当しない世帯のうち、新型コロナウイルス感染症の影響を受けて1月以降の収入が減少し、世帯全員が4年度住民税均等割非課税相当(※2)と認められる世帯 ※2.世帯全員のそれぞれの収入見込み額(4年1月以降の任意の1カ月収入×12)が住民税均等割非課税水準以下であることを指します。適用される限度額については世帯状況により異なりますので、お問い合わせください。
手続	世帯主宛てに確認書または申請書等を同封したお知らせを送付しています。必要事項を記入の上、返送してください。	区への申請が必要です。区ホームページから申請書等を取得、またはコールセンターにお問い合わせください。
必要書類	区から送付したお知らせをご確認ください。	・申請書兼請求書 ・必要書類

※①②ともに、既に臨時特別給付金の支給を受けている世帯、3年12月11日以降に国外から転入された方、住民税が課税されている方の扶養親族等のみからなる世帯は対象外。①②を重複受給は不可。

不妊に悩む方へ

杉並区特定不妊治療費 助成等のご案内



区では、特定不妊治療の医療費の一部および男性不妊治療の費用の一部を助成しています。

——問い合わせは、杉並保健所健康推進課☎3391-1355へ。

4月から特定不妊治療の保険適用が 開始されました

保険適用された治療は助成の対象外となります。保険適用に伴い、都では経過措置が設けられています。詳細は、都福祉保健局ホームページをご覧ください。

経過措置の適用対象となる治療

年度をまたぐ1回の治療（治療の開始が3月31日以前であり、1回の治療の終了が4月1日～5年3月31日の治療）

〒都福祉保健局少子社会対策部家庭支援課母子医療助成担当☎5320-4362

助成内容

①特定不妊治療の医療費から、東京都特定不妊治療費助成事業での助成額を差し引いた実費額のうち、治療1回につき治療ステージごとの上限額（A・B・D・E=5万円。C・F=2万5000円）を助成。

②男性不妊治療（精巣内精子生検採取法等）に係る医療費から、都で承認決定された男性不妊治療（精巣内精子生検採取法等）に係る助成額を差し引いた実費額のうち、上限額（5万円）を①に合算して助成。

※都の不妊検査等助成、不育症検査助成に係る医療費助成は、杉並区特定不妊治療費助成には含まれません。

助成回数

都に準じます。（詳細は、都福祉保健局ホームページ〈右2次元コード〉参照）

**対象者（本人または配偶者が、次の要件全てに該当する方）**

- 東京都特定不妊治療費助成事業の承認決定を1年以内に受けている
※都の助成を受けていない方は、まず都へ申請をしてください。
- 区の助成の申請時に、夫婦（事実婚も含む）またはその一方が区に住民登録がある
- 他の区市町村から、同一の特定不妊治療に対し同種の助成を受けていない

申請方法

必要書類（詳細は、区ホームページ〈右2次元コード〉参照）を、都の「特定不妊治療費助成承認決定通知書」の発行日から1年以内に各保健センターへ持参（来所できない場合は保健センターにご相談ください）

**東京都不妊検査等助成****助成内容**

保険医療機関にて行った不妊検査および一般不妊治療に要した費用（保険薬局における調剤を含む）について、5万円を上限に助成します（助成回数は夫婦一組につき1回）。

いずれも

詳細は、都福祉保健局のホームページをご覧ください。

〒都福祉保健局少子社会対策部家庭支援課母子医療助成担当☎5320-4362

東京都不育症検査助成**助成内容**

平成31年4月1日以降に保険医療機関にて行った不育症検査に要した費用について、5万円を上限に助成します（助成回数は夫婦一組につき1回）。

広告

お悩みに分かりやすくアドバイスします
新高円寺駅から徒歩3分 詳しくはこちら▶



よろいばし

鑑橋法律事務所 杉並支所

すぎなみ

03-5929-8966

弁護士法人鑑橋法律事務所（東京弁護士会所属）

※広告の内容については、各広告主にお問い合わせください。広告掲載のお問い合わせは広報課へ。

9～11月は杉並区健康づくり推進期間

9月はがん征圧月間です がん検診を受診しましょう

区では、次のとおりがん検診を行っていますので、定期的に受診しましょう。詳細は、区ホームページ（右2次元コード）をご覧ください。



区で実施しているがん検診

	受診できる年齢（※）	費用（自己負担額）	受診間隔
胃がん（胃部エックス線検査）	50歳以上	500円	毎年
胃がん（胃内視鏡検査）	50歳以上	1000円	2年に1度
肺がん	40歳以上	500円（65歳以上無料）	毎年
大腸がん	40歳以上	200円	毎年
子宮頸がん	20歳以上の女性	500円	2年に1度
乳がん	40歳以上の女性	500円	2年に1度

※5年3月31日時点。

☎杉並保健所健康推進課健診係 ☎3391-1015

検診車で乳がん検診が受診できます

早期の乳がん発見にはマンモグラフィによる検診が必要です。平日の受診が難しい方などを対象に、乳がん検診を実施します。撮影技師は女性です。



☎10月22日(土)・29日(土)午前9時～午後3時30分 場 杉並保健所（荻窪5-20-1） 区 質問・乳房エックス線検査（マンモグラフィ） 区 区内に住民登録があり、3年4月1日～申込日時点で乳がん検診を受診していない40歳以上（5年3月31日時点）の女性で、次の①～⑦以外の方①乳腺疾患で治療中・経過観察中②妊娠中・授乳中・断乳直後（6カ月以内）③豊胸手術（注入などを含む）を受けた④水頭症シャント術をしている⑤ペースメーカー等を装着している⑥3年度または4年度に同様の乳がん検診を受診した⑦職場等で乳がん検診を受診できる 区 各50名（申込順） 費 各500円（クーポンをお持ちの方は無料） 申 電話で、杉並保健所健康推進課健診係 ☎3391-1015 他 判定に影響を及ぼすことがあるため、新型コロナワクチン接種前、または直近の接種後6週間以上経過してからの受診を推奨

区では、全ての区民が生涯にわたって生き生きと暮らせる社会の実現を目指し、9～11月を「杉並区健康づくり推進期間」と定めています。期間中に自身の健康を振り返り、健康的な生活習慣を身に付けてみませんか。

—— 問い合わせは、杉並保健所健康推進課へ。

がん予防講演会 「がんを予防する食習慣」

食事は、どのように体をつくり、がんなどの病気を予防するためにどんな働きをするのか、科学的根拠に基づいて分かりやすくお話しします。



時 10月17日(月)午後2時～4時 場 ウェルファーム杉並（天沼3-19-16） 師 神奈川工科大学教授・饗場直美（右上写真） 区 区内在住・在勤・在学の方 区 40名（申込順） 申 電話で、杉並保健所健康推進課健康推進係 ☎3391-1355。またはLoGoフォーム（右上2次元コード）から申し込み



がん治療と働くの両立支援セミナー

がん治療と仕事の両立について専門医のお話を聞き、企業の経営者や社員で現場の対応などを話し合います。



時 10月25日(火)午後1時30分～3時30分 場 オンラインで実施 師 岩手医科大学客員教授・高橋都（右上写真） 区 区内在住・在勤・在学の方 区 50名（申込順） 申 LoGoフォーム（右2次元コード）から、10月21日までに申し込み 場 杉並保健所健康推進課健康推進係 ☎3391-1355



野菜を育てて、おいしく食べよう 「体験 こまつなベランダ菜園」

こまつなの種まきの実習と野菜クイズを行います。



時 10月23日(日)午後1時～2時・2時30分～3時30分（雨天中止） 場 読書の森公園（荻窪3-39-16） 師 坂井園芸・坂井清人、杉並保健所管理栄養士 区 区内在住・在学で5歳～小学生のお子さんとその保護者 区 各15組（申込順） 申 電話・ファクス・Eメール（12面記入例）にお子さんの年齢も書いて、杉並保健所健康推進課栄養指導担当 ☎3391-1355 ☎3391-1377 ☎KOUZA-TANTOU@city.suginami.lg.jp 他 汚れてもいい服装で、軍手・空のペットボトル（500ml程度）持参。プランターを差し上げます

パパッと簡単！手作りお弁当術！ ～マンネリ解消！野菜のレシピ～

時 10月14日(金)午前10時30分～正午 場 高井戸保健センター（高井戸東3-20-3） 師 管理栄養士・小林佳子 区 区内在住・在勤・在学の方 区 24名（申込順） 申 電話で、高井戸保健センター ☎3334-4304。またはLoGoフォーム（右2次元コード）から申し込み 他 試食はありません



楽しく親子でクッキング！ 秋のキノコカレー・ シャカシャカサラダ

管理栄養士が調理法やお手伝いのポイントを動画で紹介します！

時 配信日程＝9月19日(祝)～30日(金) 区 メニュー＝秋のキノコカレー、シャカシャカサラダ 師 管理栄養士・梅山朋子 申 LoGoフォーム（下2次元コード）から申し込み 場 杉並保健所健康推進課栄養指導担当 ☎3391-1355



水中ウォーキング教室

流水マシンを使って一定の負荷をかけながら実践指導を行います。

時 10月17日(月)・24日(月)・31日(月)正午～午後1時（計3回） 場 スポーツハイツ（堀ノ内2-6-21） 師 健康運動指導士・大方ことみ（右写真） 区 区内在住・在勤の40～69歳で医師から運動を止められていない方 区 20名（申込順） 申 電話・Eメール（12面記入例）で、10月14日までに杉並保健所健康推進課健康推進係 ☎3391-1355 ☎kouza-tantou@city.suginami.lg.jp 他 水着・水泳帽・バスタオル持参。チューブバッグを差し上げます



世界一の交通安全都市TOKYOを目指して

9月21日～30日は 秋の全国交通安全運動です

運転者も歩行者も交通ルールとマナーを守り、「思いやり・ゆずり合い」の気持ちをもって交通事故を無くしましょう。



使っていますか？自転車用ヘルメット

道路交通法では

保護者は、13歳未満の子どもにヘルメットをかぶらせるよう努めなければなりません。

東京都の条例では

●児童に対して

父母またはその他の保護者は、その保護する児童に乗車用ヘルメットを着用させる等の必要な対策を行うよう努めなければなりません。

●高齢者に対して

高齢者の親族または同居人は、当該高齢者に乗車用ヘルメットの着用その他の必要な事項について助言するよう努めなければなりません。

●一般利用者に対して

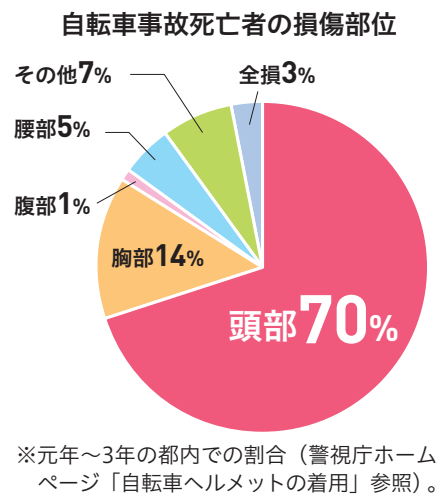
自転車利用者は、乗車用ヘルメット等の交通事故を防止、または交通事故の被害を軽減する器具を利用するよう努めるものとしています。

交通事故を無くすための重点目標

- ①子どもと高齢者をはじめとする歩行者の安全確保
- ②夕暮れ時と夜間の歩行者事故等の防止および飲酒運転の根絶
- ③自転車の交通ルール遵守の徹底
- ④二輪車の交通事故防止
- ⑤電動キックボード等の交通ルール遵守の徹底

自転車死亡事故の約7割が頭部に致命傷を負っています

自転車事故で死亡した人の約7割が頭部に致命傷を負っています。また、頭部をけがした際の死亡率は頭部以外と比べて約15倍も高くなっています。自転車用ヘルメットを着用し、頭部を守ることが重要です。13歳未満の子どもにヘルメットを着用させることはもちろん、大人もヘルメットなどの交通事故の被害を軽減する器具の利用に努めてください。



事故に備えて自転車損害賠償保険等に参加しましょう

都では条例の規定により、自転車利用中の事故で他人にけがをさせてしまった場合などの損害を補償できる保険等への加入が義務となっています。

もし事故を起こしてしまったら

自転車や車を運転していて交通事故を起こしたら、負傷者の救護を行うとともに必ず警察に通報しましょう。車両等の運転者、その他の乗務員には、救護義務・報告義務があります。交通事故発生時の措置は、道路交通法第72条第1項前段に規定されており、罰則があります。

図 杉並警察署 ☎3314-0110、高井戸警察署 ☎3332-0110、荻窪警察署 ☎3397-0110、杉並土木事務所 ☎3315-4178

その咳、本当に風邪ですか？

9月24日～30日は結核予防週間です

風邪のような症状が2週間以上続いたときは、結核を疑って早めに医療機関を受診しましょう。

—— 問い合わせは、杉並保健所保健予防課感染症係 ☎3391-1025へ。



結核は「現代の病気」

結核は過去の病気だと思われがちですが、日本では令和2年に1万3000人近くが発病し、約2000人が死亡した国内最大級の感染症です。都内では約1600人が新たに発病しています。区の2年の新規患者数は53人でした。

結核ってどんな病気？

結核も新型コロナウイルス感染症も呼吸器疾患で咳や発熱、全身倦怠感を伴います。どちらも感染しても必ず発病するわけではなく、通常は免疫力により菌やウイルスの増殖を抑え込みますが、増殖を抑えきれなくなると発病します。最大の違いは発病までのスピードです。結核は感染すると半年～2年以内に発病することが多く、中には10年以上経って発病する場合がありますが、新型コロナウイルス感染症は感染後おおむね7日以内に発病することが多いといわれています。

こんなときはすぐに受診してください

初期症状は咳・たん・発熱など風邪に似ています。このような症状が2

週間以上続くときは、呼吸器科のある医療機関を受診しましょう。最近では、健診などの胸部エックス線検査の結果が「要精密検査」にもかかわらず、放置して重症化しているケースが目立ちます。結核は早めに発見して治療すれば治る病気です。早期発見は結核の重症化を防ぐだけでなく、大切な家族や周囲の人々への感染を防ぐためにも重要です。

規則正しい生活、適度な運動、バランスの取れた食事

結核の発病には、体力（抵抗力・免疫力）が大きく関与しています。過労や睡眠不足、不規則な生活習慣、無理なダイエット、ストレス、糖尿病等による免疫低下などは、発病の引き金になるので注意しましょう。

予防接種や健診が大切

乳幼児は結核を発病すると重症化しやすいため、1歳までにBCG接種を受けましょう。また高齢者は、咳やたんの症状がなくても食欲低下や体重減少、誤嚥性肺炎などで結核が発見される例が多く出ています。年1回の健診で胸部エックス線検査を受けることが大切です。

いまこそジャズで明るく元気に！

阿佐谷ジャズストリート2022

日程 10月21日金・22日土

今年で28回目の阿佐谷ジャズストリート。デキシーバンドが街を練り歩き、ジャズの音色をお届けします。親子で楽しむ「Jazz for Kids」などの新企画も登場します。駅前などのストリート会場や各店舗でのバラエティ会場もお楽しみください。会場一覧などの詳細は、阿佐谷ジャズストリートホームページ（右2次元コード）をご覧ください。

—— 問い合わせは、阿佐谷ジャズストリート実行委員会 ☎080-5646-1024（平日午前11時～午後5時）へ。



会場・費用

パブリック会場＝1ステージ毎のチケット制。各前売り2000円ほか
ストリート会場（駅前広場など）＝無料
バラエティ会場（ライブハウス・カフェなどが独自に企画）＝料金は各店によって異なる

パブリック会場出演者

- 21日 山下洋輔、豊田チカ、トライトーン、吾妻光良、牧山純子ほか
- 22日 小林陽一、早見優、外山喜雄とデキシーセインツ、今陽子、谷川賢作、大橋美加ほか

チケット販売場所

区役所1階「コミュかるショップ」、阿佐谷ジャズストリートホームページほか



▲山下洋輔



▲早見優



▲豊田チカ



▲今陽子

ボランティアスタッフ募集！

阿佐谷ジャズストリート実行委員会は、全員無償のボランティアで運営しています。音楽が好きな方、お祭りが好きな方、一緒にイベントを盛り上げてみませんか？ 1日のみの参加もできます。阿佐谷ジャズストリートホームページからお申し込みください。

特産品等を販売します

交流自治体の催し

自治体	催し名	日時・場所・内容等	問い合わせ
新潟県 小千谷市	おぢやフェア	時9月25日(日)午前11時～午後1時30分 場小千谷学生寮（井草4-16-23） 図笹団子や小千谷そば（へぎそば）、魚沼産コシヒカリ米などの特産品や産直品の販売 他車で の来場不可	小千谷市 産業開発センター ☎0258-83-4800
福島県 北塩原村	物産展	時10月6日(木)・7日(金)午前10時～午後3時 場区役所中杉通り側入り口前 図高原野菜、山塩ラーメン、山塩・花豆等の特産品の販売	北塩原村商工観光課 ☎0241-32-2511



※売り切れ次第終了。マイバッグ持参。

銭湯に行こう

シークワサー湯を実施します

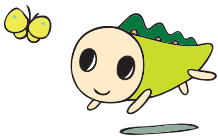
健康果実のシークワサーが贅沢に浮かぶお風呂を、全身でお楽しみください。

時9月25日(日) 場杉並浴場組合加盟銭湯 費500円。小学生200円。幼児100円 図杉並浴場組合加盟銭湯（午後1時以降） 他実施日の異なる銭湯あり

ま ち の 湯 健 康 事 業

身近なまちのお風呂屋さんで月に1度の健康づくり

時場図定 下表のとおり 図シルバー人材センターほか 図区内在住で60歳以上の方 図各公衆浴場（午後1時以降） 他てぬぐい体操は手拭い持参。長寿応援対象事業



10～12月のまちの湯健康事業

浴場名（所在地）	電話番号	内容・日時・定員（先着順） ★は予約制
弁天湯 （高円寺南3-25-1）	☎3312-0449	てぬぐい体操★ 10月5日(木)、11月2日(木)、12月7日(木)午後2時 定各7名
なみのゆ （高円寺北3-29-2）	☎3337-1861	元氣塾 椅子に座って健康体操★ 10月16日(日)、11月20日(日)、12月11日(日)午後2時 定各8名
小杉湯 （高円寺北3-32-2）	☎3337-6198	てぬぐい体操★ 10月12日(木)、11月9日(木)、12月14日(木)午後2時30分 定各7名

浴場名（所在地）	電話番号	内容・日時・定員（先着順） ★は予約制
玉の湯 （阿佐谷北1-13-7）	☎3338-7860	太極拳★ 10月19日(木)、11月16日(木)、12月21日(木)午後1時30分 定各7名
杉並湯 （梅里1-13-7）	☎3312-1221	健康エアロピクス★ 10月12日(木)、11月9日(木)、12月14日(木)午後2時30分 定各6名
ゆ家とごころ吉の湯 （成田東1-14-7）	☎3315-1766	健康エアロピクス 10月1日(土)、12月3日(土) てぬぐい体操 11月20日(日)／いずれも午後0時30分 定各6名
第二宝湯 （本天沼2-7-13）	☎3390-8623	気功太極拳★ 10月9日(日)、11月13日(日)、12月11日(日)午後2時 定各8名
井草湯 （下井草5-3-15）	☎6913-7226	健康エアロピクス★ 10月5日(木)、11月2日(木)、12月7日(木)午後1時15分 定各8名
秀の湯 （桃井4-2-9）	☎3399-6112	パントマイム★ 10月14日(金)、11月11日(金)、12月9日(金)午後2時 定各8名
文化湯 （西荻北4-3-10）	☎3390-1051	自彊術 10月9日(日)、11月13日(日)、12月11日(日)午後2時30分 定各7名
湯の楽代田橋 （和泉1-1-4）	☎3321-4938	てぬぐい体操★ 10月11日(火)、11月8日(火)、12月13日(火)午後1時45分 定各10名
大黒湯 （和泉1-34-2）	☎3328-2137	てぬぐい体操 10月9日(日)、11月13日(日)、12月11日(日)午後1時30分 定各18名

区制施行90周年記念事業のお知らせ

区では、90周年の節目を区民と区が一体となって祝うとともに、その次に迎える100周年の大きな節目を見据え、次世代に区のこれまでの歩みを継承し、愛郷心を醸成することを目的としてさまざまな催しを企画しています。



講演会「東京ごみ戦争」

約60年前、住民の力で東京の廃棄物行政を大きく方向転換した「東京ごみ戦争」。地元高井戸中学校の生徒が調査・取材し、その意義を再発見するドキュメンタリー映像を上映します。また、区民ライターの加藤智子さん、自らも清掃員として働くマシンガンズ・滝沢秀一さんの講演、清掃事務所職員による環境学習の実演も行います。

時 10月15日(土)午前10時～正午 場 座・高円寺(高円寺北2-1-2)
 区民ライター・加藤智子、マシンガンズ・滝沢秀一 定 122名
 (申込順) 用 LoGoフォーム(右2次元コード)から、10月6日までに申し込み(ほかの申し込み方法については区ホームページ参照) 画 ごみ減量対策課管理係 他 参加記念品あり



高井戸センターまつり

公募作品の展示や舞台パフォーマンス、近隣学校の楽器演奏、野菜・草花販売、物産展などを実施します。また、「東京ごみ戦争パネル展」「東京高円寺阿波おどり・特別講演」も併せて開催します。

時 10月1日(土)・2日(日)午前10時～午後3時 ▶ 「東京高円寺阿波おどり・特別講演」=1日(土)午後2時～3時 場 高井戸地域区民センター(高井戸東3-7-5) 画 同センター協議会 ☎3331-7980 他 車での来場不可

すぎなみエコ路地フェスタ2022

区内の環境団体によるパネル展示等を開催します。

時 10月1日(土)・2日(日)午前10時～午後3時 場 環境活動推進センター(高井戸東3-7-4) 画 環境活動推進センター ☎5336-7352

郷土博物館特別展 「杉並激動の昭和戦前史展」

本展では「2.26事件と渡邊錠太郎」「荻外荘と近衛文麿」「愛新覚羅溥儀と嵯峨浩」に関連する資料の展示を通して、区の激動の昭和戦前史をたどっていきます。また、歴史研究者・岩井秀一郎さんの講演会や映画「226」の鑑賞会、展示の解説なども開催します。

時 ①特別展=9月17日(土)～10月30日(日)午前9時～午後5時 ②展示解説(同博物館学芸員)=9月25日(日)午後2時～2時30分、10月23日(日)午前10時～10時30分 ③講演会(歴史研究者・岩井秀一郎)=10月1日(土)午後2時～4時 ④映画「226」(原作・脚本=笠原和夫▶監督=五社英雄)=10月9日(日)午後2時～4時 場 同博物館 定 ③④各50名(いずれも抽選) 画 100円(中学生以下無料) 申 往復はがき(12面記入例)で、③9月22日④29日までに同博物館(〒168-0061大宮1-20-8)。または東京共同電子申請・届出サービス(右2次元コード)から申し込み 画 同博物館 ☎3317-0841(月曜日、第3木曜日〈祝日の場合は翌日〉休館)



▲③講演会



▲④映画「226」

コミュニティすくーる 「井荻村の大村長 内田秀五郎」

30歳という若さで井荻村の村長となり、土地区画整理事業、上水道のインフラ、旧中島飛行機の誘致など、今につながる多くの功績を残した内田秀五郎についてお話しします。

時 10月18日(火)午後1時～3時 場 井草地域区民センター(下井草5-7-22) 画 郷土博物館学芸員、四宮親交会会長・井口茂 定 30名(抽選) 申 往復はがき(12面記入例)に手話通訳希望の方はその旨も書いて、9月30日までに井草地域区民センター協議会(〒167-0022下井草5-7-22)。または同協議会ホームページから申し込み 画 同協議会 ☎3301-7723 他 長寿応援対象事業

10月1日から募集を開始します

創業スタートアップ助成事業

—— 問い合わせは、産業振興センター就労・経営支援係 ☎5347-9077へ。

助成内容

画 ①事業所家賃助成 ②ホームページ等作成費用助成 ▶ 助成率=3分の2 ▶ 助成限度額=①30万円(月額上限5万円×6カ月) ②20万円

①事業所家賃助成の対象 (次の要件を全て満たす事業所等)

- 区内の事務所等であって、助成対象者が事業のために継続して使用し、住居と兼用しないものであること
- 助成対象者自らが新規に賃貸借契約を締結したものであること
- 事務所等の貸主が助成対象者の3親等以内の親族または助成対象事業者が経営する会社もしくはグループ会社の構成員でないこと
- シェアオフィス、コワーキングスペースその他申請者以外の者と空間・設備等を共用する形態の物件でないこと

②ホームページ等作成費用助成の対象

- 創業に伴うホームページ・モバイルサイト・アプリ作成に関する委託料、ホームページ作成ソフトおよびホームページ作成に関する解説本等の購入費(パソコン等備品および周辺機器を除く)

創業に必要な経費の一部を支援し、安定的かつ持続的な経営に取り組む事業者を支え、区内における創業を促進することを目的として実施します。申請方法等の詳細は、区ホームページ(右2次元コード)をご覧ください。



いずれの助成も次の要件を全て満たす方が対象です

- 中小企業基本法第2条第1項に規定する中小企業者であること
- 区内に主たる事業所(法人の場合は本店登記)を有し、かつ、区内で東京信用保証協会の保証対象業種を事業として営む個人または法人であること
- 基準日(10月1日)時点で6カ月以内に創業しようとする者または創業6カ月以内の者であること
- 商店会へ加盟すること(商店会の区域内に事業所がある場合)
- 次のいずれにも該当しない者
 - ・暴力団、暴力団員等または法人その他の団体の代表者、役員または使用人その他の従業員もしくは構成員が暴力団員等に該当する者
 - ・納付すべき住民税(区市町村民税および都道府県民税)に滞納または未申告がある者
 - ・チェーン店またはフランチャイズ店として事業を営む者
 - ・風俗営業等の規則及び業務の適正化等に関する法律第2条に規定する事業を営む者
 - ・宗教活動または政治活動を事業目的とする者



地域区民センター協議会が企画する催し・講座など

コミュニティ通信

詳細・問い合わせは、各地域区民センター協議会へ
(月～金曜日午前8時30分～午後5時〈祝日、年末年始を除く〉)

毎月15日号に掲載

井草地域区民センター協議会

〒167-0022下井草5-7-22
☎3301-7723
HP<https://www.igusahome.org/>
おもちゃの病院
📅9月24日(土)、10月8日(土)午後1時30分～3時
📍📷岡末廣ほか
📄費実費
👥他1組1点
木と暮らす「木を観る木を知る木で笑う」
📅10月15日(土)午前10時～正午
📍📷樹木医・岩谷美苗
📄定15名(抽選)
📄費100円(保険料)
📄申往復はがき(12面記入例)に手話通訳希望の方はその旨も書いて、9月30日までに同協議会。または同協議会ホームページから申し込み
👥他長寿応援対象事業
………… いずれも …………
📍井草地域区民センター

西荻地域区民センター協議会

〒167-0034桃井4-3-2
☎3301-0815
HP<https://nisiogi-kyogikai.org/>
司法書士講演会「大きく変わる不動産の相続～登記が義務化される?」
📅10月8日(土)午前10時～正午
📍同センター
📍📷司法書士・河井正人、大石安延、小関研太郎
📄定24名(抽選)
📄申往復はがき(12面記入例)で、9月26日までに同協議会。または同協議会ホームページから申し込み
👥他長寿応援対象事業▶協働=東京司法書士会杉並支部

西荻・善福寺オープンサロンがやってきた!街と暮らしを楽しむヒント

📅10月16日(日)午前10時～午後3時
📍同センター
📄内サロン体験ほか
👥他外履き入れ持参▶協働=西荻・善福寺オープンサロンDay実行委員会
コミュニティすくーる「善福寺公園の自然と歴史」
📅10月22日(土)午前10時～正午(荒天中止)
📍集合=同センター
📄内公園散策
📍📷善福寺公園サービスセンター長・室井恵一
📄定20名(抽選)
📄申往復はがき(12面記入例)で、10月10日までに同協議会
👥他長寿応援対象事業▶協働=善福寺公園

荻窪地域区民センター協議会

〒167-0051荻窪2-34-20
☎3398-9127
HP<https://ogikubokyougikai.sakura.ne.jp/>
アート展
📅9月24日(土)・25日(日)午前10時～午後4時(25日は3時30分まで)
📍同センター
📄内区民、グループの作品ほか
武蔵野の自然探訪「善福寺池の四季」道端の草花
📅10月6日(木)午後1時30分～4時
📍集合=善福寺公園上の池ポート乗り場前
📍📷元東京農工大学教授・星野義延、東京環境工科専門学校講師・星野順子
📄定15名(抽選)
📄費200円
📄申往復はがき(12面記入例)で、9月25日までに同協議会。または同協議会ホームページから申し込み

いきいき朗読教室

📅10月6日～27日の毎週木曜日、午後1時30分～3時30分(計4回)
📍本天沼区民集会所(本天沼2-12-10)
📍📷ドラマティックリーディング講師・岡摂子
📄定20名(抽選)
📄費300円
📄申往復はがき(12面記入例)で、9月25日までに同協議会。または同協議会ホームページから申し込み
防災フォーラム「障害者と考える地域の防災!」
📅10月23日(日)①午前10時～正午=防災講演会「障害によって災害時の対応はどう違うのか」ほか②午後1時～3時=防災体験ゲーム「SUG(杉並区救援所立ち上げ初動運営ゲーム)」
📍同センター
📄定各10名(抽選)
📄申往復はがき(12面記入例)で、10月9日までに同協議会。または同協議会ホームページから申し込み
👥他協働=杉並区障害者団体連合会、ほっとけない連、NPO法人みかんぐみほか

阿佐谷地域区民センター協議会

〒166-0001阿佐谷北1-1-1
☎5364-9903
HP<https://www.asagaya-kyogikai.org/>
阿佐谷ジャズストリート応援ライブ
📅10月6日(木)午後3時～4時・5時～6時
📍同センター
📍📷志賀聡美、田中さとこ、田宮美咲
📄定各25名(抽選)
📄申往復はがき(12面記入例)で、9月30日までに同協議会。または同協議会ホームページから申し込み
コミュニティすくーる「鎌倉殿の13人」の末裔が拓いた旧井草村を歩く
📅10月15日(土)午前9時～正午
📍集合=西武新宿線下井草駅▶解散=妙正寺公園
📍📷杉並郷土史会・小島智ほか
📄定30名(抽選)
📄申往復はがき(12面記入例)で、9月30日までに同協議会。または同協議会ホームページから申し込み
クラシック音楽講座「ピアノ音楽の魅力」華麗なる超絶技巧の作品たち
📅10月27日(木)午後2時～4時
📍同センター
📍📷小笠原吉秀
📄定40名(抽選)
📄申往復はがき(12面記入例)で、

10月10日までに同協議会。または同協議会ホームページから申し込み
………… いずれも …………
👥他長寿応援対象事業

高井戸地域区民センター協議会


〒168-0072高井戸東3-7-5
☎3331-7980
HP<http://takaido-kyogikai.sakura.ne.jp/>
本のリサイクルにご協力ください
📅10月1日(土)まで、午前9時～午後9時
📍同センター図書室
📄内不要になった本の回収
👥他汚破損本・百科辞典・辞書は不可
ゴルフ初心者のための基本講座
📅10月3日(月)・17日(月)・24日(月)・31日(月)午前9時30分～10時45分(計4回)
📍ハイランドセンター(高井戸東3-11-7)
📍📷ゴルフインストラクター・山本竜佑
📄内ゴルフ初心者
📄定12名(抽選)
📄費8160円(保険料を含む)
📄申往復はがき(12面記入例)で、9月22日までに同協議会
👥他クラブ貸し出し無料。長寿応援対象事業

永福和泉地域区民センター協議会

〒168-0063和泉3-8-18
☎5300-9412
HP<https://member.sugi-chiiki.com/eifuku-izumi/>
下高井戸区民集会所まつり
📅10月10日(祝)午前10時～午後3時
📍下高井戸運動場(下高井戸3-26-1)
📄内スーパーボールすくい、射的、わなげ、杉並産野菜即売ほか
ハンドケアで家族や自分を癒やしましょう
📅10月18日(火)午後1時30分～3時
📍同センター
📍📷リンパハンドケアセラピニスト・竹内喜美子
📄定20名(抽選)
📄申往復はがき(12面記入例)で、10月3日までに同協議会
👥他長寿応援対象事業
快適な暮らしのための整理収納術
📅10月25日(火)午後1時～3時
📍同センター
📍📷整理収納士・小宮真理
📄定40名(抽選)
📄申往復はがき(12面記入例)で、10月12日までに同協議会
👥他長寿応援対象事業

区民が創る情報サイト すぎなみ学倶楽部

杉並の風景の変貌を見つめる
建築史家 陣内秀信さん




イタリアから江戸・東京の下町まで、フィールドワークで町を解き明かす陣内さん。「古地図を持って川や鎌倉古道沿いを歩くと、今まで見えなかった古代・中世の姿が見えてきます」と、2歳から暮らす杉並の原風景探訪の見どころなどを語ってくれました。

詳しくは

すぎなみ学 陣内秀信

または



園産業振興センター観光係☎5347-9184

すぎなみ学倶楽部 とは?

区民ライターが区民目線で杉並の魅力を取材、執筆、記事にして公開している区公式情報サイトです。

歴史

中島飛行機の軌跡や、都電杉並線の思い出、町の変遷など杉並の歴史を探究

文化・雑学

文化人のお気に入り散歩コースやゆかりの本、寺社、なみすけグッズなどを紹介

食

老舗の名物、隠れ家的カフェ、ラーメン店など、食の情報も満載

その他にもこんなコンテンツがあります

スポーツ 杉並発祥のスポーツや注目の競技、楽しみ方など幅広く紹介

産業・商業 戦禍を乗り越えた老舗企業・商店、起業家や職人も注目

ゆかりの人々 タレントや作家、知られざる偉人、地域活動者などに区にゆかりのある人を紹介


自然 荻窪で発見された絶滅危惧種、区内で見られる野鳥、自由研究にも役立つ情報



特集 お花見ポイントや公園の紹介、水害・震災対策、教育、対談などの特集記事

詳しくは



すぎなみ学

または






イベント情報や区からのお知らせをSNSで発信中!ぜひフォローしてね♪
杉並区広報課ツイッター: @suginami_koho 杉並区広報課フェイスブック: @suginamikukohoka



杉並区 ツイッター





❶ 基本的感染防止対策

右記の対策等にご協力をお願いします

●小まめな換気 ●手洗い・手指消毒

●3密の回避 ●マスクの着用

はがき・ファクス・Eメール申し込み記入例

申込先の住所・ファクス番号・Eメールアドレスは、各記事の申図でご確認ください。住所が記載されていないものは、区役所〇〇〇課(〒166-8570阿佐谷南1-15-1)へお申し込みください。

※往復はがきの場合は返信用の宛先も記入。託児のある行事は託児希望の有無、お子さんの氏名と年齢も記入。

①行事名・教室名
(希望日時・コース名)

②郵便番号・住所

③氏名(フリガナ)

④年齢

⑤電話番号
(ファクス番号)

1人1枚

掲載の催し等の中止について

新型コロナウイルスの感染状況によって、本紙掲載の催し等の中止が決定した場合には、区ホームページでお知らせします。または問い合わせ先へご確認ください。

催し

犯罪被害者支援パネル展

時9月27日(火)~30日(金)午前9時~午後5時 場区役所1階ロビー 図区民生活部管理課男女共同・犯罪被害者支援係

シニアのための就業・起業・地域活動個別相談

時10月1日(土)午前9時~午後5時 場ゆうゆう高円寺南館(高円寺南4-44-11) 師相談員・久野哲、小川裕子ほか 対区内在住・在勤でおむね55歳以上の方 申図電話・ファクス・Eメール(記入例)で、ゆうゆう高円寺南館 ☎ FAX 5378-8179 ☒ takebouki_suginami@tempo.ocn.ne.jp 他1人45分程度

大田黒公園 竹灯籠とお月見会の開催

時①10月7日(金)~9日(日)午後6時~8時30分(入園は8時まで。荒天中止) 場同公園(荻窪3-33-12) 内クラシックや箏等のコンサート 費300円。小中学生100円(未就学児無料) 図同公園管理事務所 ☎ 3398-5814 他12歳以下は保護者同伴

杉並視覚障害者会館 「30分の無料マッサージ体験」

時10月12日(水)午前10時~午後3時10分 場同会館 対区内在住・在勤・在学の方 定18名(抽選) 申はがき(記入例)で、9月28日までに同会館(〒167-0052南荻窪3-28-10) 図同会館 ☎ 3333-3444(月~金曜日、午前9時~

午後4時(祝日を除く)) 産業振興センター都市農業係 ◆ハーブワークショップ

ハーブの収穫を行い、ハーブティーの作り方を学びます。

時10月13日(木)午前10時~正午 場成田西ふれあい農業公園(成田西3-18-9) 対区内在住の方 定10名(抽選) 費1000円 申往復はがき(記入例)で、9月26日までに同係 他長袖で、マイバッグ・園芸用手袋・園芸はさみ持参。

◆すぎのこ農園「サツマイモ収穫体験」

時10月22日(土)午前10時~11時30分(雨天中止) 場農福連携農園すぎのこ農園(井草3-19-23) 対区内在住の方(小学生以下は保護者同伴) 定20組(抽選) 費1組500円 申往復はがき(記入例)に参加者全員の氏名・年齢も書いて、9月26日までに同係



◆秋の収穫体験

時10月29日(土)、11月12日(土)・26日(土)、12月3日(土)午前10時~正午(雨天中止) 場成田西ふれあい農業公園(成田西3-18-9) 対区内在住の方(小学生以下は保護者同伴) 定各24組(抽選) 費各1組500円 申往復はがき(記入

例)に参加者全員の氏名・年齢・体験希望日(1日のみ)も書いて、9月26日までに同係

..... いずれも

図産業振興センター都市農業係(〒167-0043上荻1-2-1Daiwa荻窪タワー2階 ☎ 5347-9136) 他10月に当落通知発送

講演・講座

杉の樹大学「シニアのためのスマホ・タブレット等の個人相談会」

時10月11日(火)・15日(土)・25日(火)午後1時30分~4時25分 場高齢者活動支援センター(高井戸東3-7-5) 対区内在住で60歳以上の方 定各5名(申込順) 申図電話で、高齢者施策課いきがい活動支援係 他1人30分程度



ユネスコ料理教室 「災害時 何食べる? どう作る?」

時10月15日(土)午前10時~午後1時30分 場高井戸地域区民センター(高井戸東3-7-5) 内身近にある食材を使ってパッキングクッキング料理8品 師元母親クラブけやき会会長・川村みど

り 図区内在住・在勤・在学中で中学生以上の方 定25名(抽選) 費600円 申往復はがき・Eメール(記入例)で、9月30日までに杉並ユネスコ協会(〒168-0063和泉2-36-4水上方 ☒ sugiyu70@gmail.com) 図同協会・水上 ☎ 3321-8771 他手拭きタオル・エプロン・三角巾持参



休日パパママ学級・休日母親学級

◆休日パパママ学級

時①11月6日(日)・19日(土)・27日(日)午前=10時~11時40分▶午後=1時30分~3時10分(27日は午前のみ) ②13日(日)午後1時30分~3時 場①区役所分庁舎(成田東4-36-13) ②オンラインで実施 内お産の進み方、産後の心の変化、赤ちゃんの抱き方、おむつの替え方、もく浴の仕方ほか 対区内在住の初産で、実施日時点妊娠24週~36週6日のカップル 定①各18組②50組

◆休日母親学級

時11月13日(日)午前10時~11時30分 場オンラインで実施 内妊娠中の過ごし方、出産の流れ、母乳・産後の話ほか 対区内在住の初産で、平日母親学級への参加が困難な方 定50名

..... いずれも

師助産師ほか 申ポピンズプロフェッショナル ☎ https://poppins-education.jp/parentsclass_suginami/ から10月5日までに申し込み 図杉並区休日パパママ学級・休日母親学級担当 ☎ 3447-5826 他結果は10月14日までに通知。応募者多数の場合は出産予定日などで調整。持ち物は決定通知を参照。車での来場不可

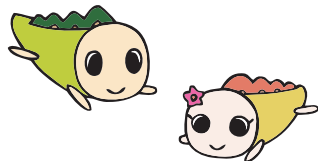


訂正とおわび

9月1日付広報「泳力アップコース」の内容に誤りがありました。正しくは「①9月18日(日)・10月16日(日)=中級②10月2日(日)=初級」です。

ゆうゆう館の催し

ゆうゆう館は高齢者向け施設ですが、図に指定がなければどなたでも参加できます。



ゆうゆう館名	内容	日時等
和泉館(和泉4-16-22 ☎ FAX 3323-5663)	太極拳の柔らかくゆったりした動作で誰にでもできる全身運動★	毎月第1日曜日、午後1時~2時30分 定各15名(申込順) 費各500円
上荻窪館(上荻3-16-6 ☎ FAX 3395-1667)	「フェイスストレッチング」シワ、たるみ、無表情を改善しましょう★	10月13日(木)午後1時30分~3時 師清水則子 定14名(申込順) 費700円
和田館(和田1-41-10 ☎ FAX 3384-3751)	ヨガ・ピラティス講座★	毎週木曜日、午後7時~8時▶第1・4週=ピラティス▶第2・3週=ヨガ 師松村暁、深澤千登勢 定各10名(申込順) 費各1000円
高井戸西館(高井戸西1-17-5 ☎ FAX 3332-1076)	パソコンインストラクターになって地域貢献★	10月1日(土)・15日(土)・29日(土)午後1時30分~3時30分(計3回) 定12名(申込順) 費1500円
堀ノ内松ノ木館(松ノ木2-38-6 ☎ FAX 3315-7760)	暮らしの中にお花を 花器の作成も考えながらお花を生けましょう★	10月4日(火)、11月1日(火)、12月6日(火)午後2時~3時30分(計3回) 定10名(申込順) 費8000円
久我山館(久我山5-8-8 ☎ FAX 3332-2011)	試合初心者大歓迎 「シニア交流ダーツ大会」	11月23日(祝)午後1時~4時30分 場富士見丘中学校(久我山2-20-1) 定64名(申込順) 費500円

※申し込み・問い合わせは、各ゆうゆう館へ。第3日曜日は休館。★は長寿応援対象事業。

■家族介護教室

◆知ってますか!ネット通販のトラブル・注意点

📅9月29日(木)午後1時30分～3時 📍ゆうゆう下井草館（下井草3-13-9）
師 消費者センター職員ほか 対 区内在住・在勤の方 定20名（申込順）
申 問 電話で、ケア24下井草 ☎5303-5341



◆年齢を重ねると起こる心や脳の変化を知る

📅9月30日(金)午前10時～11時30分 📍阿佐谷地域区民センター（阿佐谷北1-1-1）
師 河北総合病院認知症認定看護師・八木裕美子ほか 対 区内在住・在勤の方 定30名（申込順）
申 問 電話で、ケア24阿佐谷 ☎3339-1588

◆複数の介護サービスが「一まとめ」!「多機能系」サービスのご紹介

📅10月4日(火)午後2時～3時30分 📍杉並区医師会館（阿佐谷南3-48-8）
師 荻窪の家・宇佐美祐介 対 区内在住・在勤の方 定30名（申込順）
申 問 電話で、ケア24荻窪 ☎3391-0888

◆病氣やケガで困ったときに使えるサービス

📅10月21日(金)午後1時30分～3時 📍産業商工会館（阿佐谷南3-2-19）
師 ケア24成田・野村麗 対 区内在住・在勤の方 定30名（申込順）
申 問 電話で、ケア24成田 ☎5307-3822

荻窪保健センター

◆口腔・栄養講座「おいしく食べよう 噛むかむ講座」

📅9月27日(火)、10月25日(火)、11月15日(火)午前10時～11時40分
📍高井戸保健センター（高井戸東3-20-3）
師 歯科衛生士、管理栄養士、健康運動指導士 対 高齢者の家族、高齢者施設職員等 定各23名（先着順）



◆栄養満点サロン

管理栄養士・栄養士が健康的な食生活のヒントと簡単にできる料理を紹介します。

📅📍定 下表のとおり 対 区内在住の65歳以上で当日に介助の必要がない方 費各200円 申 電話で、9月30日までに同センター栄養満点サロン担当

会場	日時・定員（申込順）
ゆうゆう高井戸西館（高井戸西1-17-5）	10月4日(火)午前10時～11時30分 定12名
井草地域区民センター（下井草5-7-22）	10月11日(火)午後1時30分～3時 定13名
和泉保健センター（和泉4-50-6）	10月14日(金)午前10時～11時30分 定10名
荻窪保健センター（荻窪5-20-1）	10月24日(月)午後1時30分～3時 定10名
高井戸保健センター（高井戸東3-20-3）	10月25日(火)午前10時～11時30分 定8名
ゆうゆう永福館（永福2-4-9）	10月28日(金)午前10時～11時30分 定7名

◆足腰げんき教室

📅📍定 下表のとおり 師 健康運動指導士 対 区内在住の65歳以上で当日に介助の必要がない方 申 はがき（12面記入例）に番号・希望会場（1カ所）も書いて、9月30日までに同センター足腰げんき教室担当

番号	会場	日時（計4回）・定員（抽選）
16	JA東京中央城西支店（成田東5-18-7）	11月7日～28日の毎週月曜日、午前9時30分～11時30分 定15名
17	新泉サナホーム（和泉1-44-19）	11月1日～22日の毎週火曜日、午後1時30分～3時30分 定10名
18	井草地域区民センター（下井草5-7-22）	11月4日～25日の毎週金曜日、午前9時30分～11時30分 定15名

………… いずれも ………

📍荻窪保健センター（〒167-0051荻窪5-20-1☎3391-0015）
他 お持ちの方は、はつらつ手帳持参。長寿応援対象事業
環境活動推進センター

◆「かんきょうアイデア展2022」作品の展示

📅9月30日(金)～10月10日(祝)午前9時～午後5時（最終日は1時まで）
📍同センター 他 最終日の午後2時から表彰式を実施

◆海のポリ袋ごみから魚を救う高校生たちの準グランプリ受賞アイデア

📅10月8日(土)午後1時～2時30分 📍杉並清掃工場（高井戸東3-7-6）
師 元洗足学園高校フィッシュレスキュー隊・真庭唯花、渡邊心海、川村佳未、山崎柚芽、シモジマ・ビジネスデベロップメント部部长 佐藤元一 対 区内在住・在勤・在学で高校生以上の方 定70名（申込順）
申 電話・Eメール（12面記入例）で、同センター

◆『ecoと防災』善福寺公園防災たんけん～学ぼう防災アイデア

📅10月16日(日)午前10時～正午（雨天中止）
📍善福寺公園（善福寺2-31）
師 プロボノ消防志代表理事・木家浩司 対 区内在住・在学の小・中学生とその保護者 定10組（抽選）
費 1人100円（保険料）
申 NPO法人すぎなみ環境ネットワークホームページから、9月28日までに申し込み 他 軍手・防災グッズ持参

◆小中学校の環境学習に携わってみませんか

📅10月18日(火)・27日(木)、11月15日(火)・29日(火)、12月6日(火)午前9時30分～正午（計5回）
📍同センター 師 元小学校校長・邊見公子、山口京子、学習院大学非常勤講師・小堂十ほか 対 区内在住・在勤・在学で学校支援活動ができる方 定10名（抽選）
費 1000円 申 NPO法人すぎなみ環境ネットワークホームページから、9月27日までに申し込み

◆木づかいが森をよくする暮らしを変える～木づかいでウッド・チェンジ!

📅10月30日(日)午前10時～正午 📍高井戸地域区民センター（高井戸東3-7-5）
師 林野庁林政部木材利用課長・小島裕章 対 区内在住・在勤・在学の方（小学生以下は保護者同伴） 定45名（申込順）
申 電話・Eメール（12面記入例）で、環境活動推進センター
◆東京都勝沼城跡森林保全作業ボランティア

📅10月～5年3月の毎月第3日曜日、午

特別養護老人ホーム「エクレシア南伊豆」パネル展示会

施設で開催した夏祭りの様子が分かるパネルや、区内の保育園児が製作し施設に飾ったハリボテを展示します。

📅9月28日(水)～30日(金)午前10時～午後4時
📍区役所2階区民ギャラリー 問 高齢者施策課施設整備推進担当



前9時30分～午後3時（雨天中止）
📍集合＝JR青梅線東青梅駅マルフジスーパー前 内 森林の下草刈り・間伐作業など 対 区内在住・在勤・在学中で中学生以上の方 費 各100円（保険料）
申 電話・Eメール（12面記入例）で、実施日3日前までに同センター 他 作業用の服装・靴・手袋・雨具持参

………… いずれも ………

📍環境活動推進センター（高井戸東3-7-4☎5336-7352✉kouza@ecosuginet.jp〈水曜日を除く〉）

就労支援センター

◆あなたの働きたいを全力でサポート～就労支援センターの上手な活用法

📅10月1日(土)午前10時～11時 対 求職中の方 定18名（申込順）

◆業界研究セミナー～地元の杉並区で事務系のお仕事をみつける方法

📅10月3日(月)午後1時～4時 師 就活プロモーション・プロデューサー 小澤明人 対 54歳以下で求職中の方 定18名（申込順）

◆「自己肯定感」のトリセツ～自分に自信がもてるようになる実践講座

📅10月7日(金)午後1時～3時 師 人材コンサルタント・神谷敏康 対 54歳以下で求職中の方 定18名（申込順）

◆ハローワーク職員が解説する「求人票の見方」

📅10月12日(水)午前10時～11時30分 対 求職中の方 定18名（申込順）

◆シニア女性の自立支援～自身の強みを活かせる仕事への取り組み方

📅10月15日(土)午後1時～3時30分 師 プロフェッショナルコーチ・伊藤一枝 対 おおむね55歳以上で求職中の女性 定18名（申込順）

◆求職者のためのパソコンセミナー①エクセル基礎②ワード基礎

📅①10月17日(月)②24日(月)午前10時～午後3時 師 PC専任講師・日坂元娘ほか 対 54歳以下で求職中の方 定各14名（申込順）



………… いずれも ………

📍ウェルファーム杉並（天沼3-19-16）
申 問 電話で、就労支援センター若者就労支援コーナー ☎3398-1136

杉並障害者福祉会館

◆聞こえの障害と要約筆記を知る講座

📅10月12日～11月9日の毎週水曜日、午前10時～正午（計5回）
対 区内在住・在勤・在学中で18歳以上の方 定6名（抽選）
申 往復はがき（12面記入例）に、在勤・在学者は勤務先・学校名も書いて、9月30日までに同会館運営協議会事務局

◆大人のための一日リトミック教室

📅10月30日(日)午前10時30分～正午 師 音楽療法士・小方久美子、及川飛鳥 対 区内在住・在勤で障害のある方とその介助者 定15名（抽選）
申 往復はがき（12面記入例）に障害の状況、在勤者は勤務先、介助者も参加の場合は介助者名、手話通訳を希望の方はその旨も書いて、10月7日までに同会館運営協議会事務局

………… いずれも ………

📍 問 杉並障害者福祉会館（〒168-0072高井戸東4-10-5☎3332-6121）

高齢者活動支援センター

◆シニアヨガ教室

📅10月12日(水)・26日(水)、11月9日(水)・16日(水)・30日(水)、12月14日(水)午前10時～11時20分（計6回）
対 区内在住の60歳以上で自立して歩くことができあおむけで寝られる方 定18名（抽選）
費 1500円 申 往復はがき（12面記入例）で、9月22日までに同センター 他 結果は9月23日以降にはがきで通知

◆初心者向け男性料理教室「秋の味覚で豊かな食卓」

📅10月24日(月)午前9時30分～午後0時30分 内 メニュー＝カブの葉とじゃこの混ぜご飯、カブの甘酒そぼろ煮、リンゴとカボチャのサラダ、キノコのマリネ、スイートポテト 師 管理栄養士・中村直美 対 区内在住で60歳以上の男性 定30名（抽選）
費 700円 申 往復はがき（12面記入例）で、9月28日までに同センター 他 エプロン、三角巾、布巾持参。結果は9月29日以降にはがきで通知



………… いずれも ………

📍 問 高齢者活動支援センター（〒168-0072高井戸東3-7-5☎3331-7841）

スポーツ

競技大会

■**秋季ソフトテニスクラブ対抗大会**
📅①10月9日(日)②16日(日)午前9時～午後5時(予備日＝10月23日(日)) 場 柏の宮公園テニスコート(浜田山2-5-1)
👤①1部＝一般男子・女子②2部＝シニア(男女混合(男性60歳以上、女性50歳以上、ミックスペア可))／いずれも1チーム3ペア、ダブルス 対 区ソフトテニス連盟加盟クラブ(1クラブ4チームまで。当日新規加盟可)
💰1チーム6000円 申 往復はがき・Eメール(12面記入例)にクラブ名・参加種目別参加チーム数も書いて、10月3日までに区ソフトテニス連盟・毒島智和(〒168-0071高井戸西1-5-8-403☎ busujima0303@nifty.com) 問 毒島 ☎090-4004-7987(午後7時～9時)

■**区民体育祭**
◆**ゲートボール**
📅10月15日(土)午前9時～午後5時(予備日＝10月22日(出)) 場 TAC杉並区上井草スポーツセンター(上井草3-34-1) 対 区内在住・在勤・在学の方で編成されたチーム(1チーム5～8名) 費 1チーム2000円 申 問 電話で、9月30日までに区ゲートボール連盟・狛 ☎090-7729-2761

◆**ターゲットバードゴルフ**
📅10月15日(土)午前11時～午後3時(予備日＝10月22日(出)) 場 TAC杉並区上井草スポーツセンター(上井草3-34-1) 対 区内在住・在勤・在学のターゲットバードゴルフ経験者 定 50名(申込順) 費 500円 申 往復はがき(12面記入例)に生年月日も書いて、9月30日までに区ターゲットバードゴルフ協会・鈴木本司(〒167-0051荻窪4-13-17) 問 鈴木 ☎3392-0498

◆**クレー射撃**
📅10月30日(日)午前9時 場 群馬ジャイアント射撃場(群馬県) 内 種目＝トラップ、スキート 対 区内在住・在勤・在学・区連盟会員で散弾銃所持者(銃砲所持許可者) 費 1種目5000円 問 区クレー射撃連盟・森下 ☎3395-3303

◆**なぎなた**
📅10月30日(日)午前10時～午後4時 場 荻窪体育館(荻窪3-47-2) 内 種目＝団体、個人、演技・試合競技 対 区内在住・在勤・在学の方 費 1000円 申 問 電話で、9月30日までに区なぎなた連盟・池田 ☎5842-1188 他 車での来場不可

◆**バドミントン(混合の部)**
📅11月13日(日)午前9時 場 TAC杉並区上井草スポーツセンター(上井草3-34-1) 内 種目＝A～Gランク 対 区内在住・在勤・在学の方、連盟登録者 定 90組(申込順) 費 1組3000円をゆうちょ銀行「10010-9-026441杉並区バドミントン連盟」へ振り込み 申 申込書(区体育施設で配布)に振替受領証の写しを添えて、10月24日までに区バドミントン連盟・山口由記子(〒168-0073下高井戸3-33-2)へ郵送 問 山口 ☎5374-6543

◆**綱引き大会**
📅11月13日(日)午前10時～午後1時 場 荻窪体育館(荻窪3-47-2) 対 区内在住・在勤・在学で小学生以上の方(小学生は保護者同伴) 定 70名(申込順)

申 様式自由(12面記入例)に同伴者の氏名・年齢・住所・電話番号も書いて、10月11日までにスポーツ振興課事業係(区役所東棟6階)☎5307-0693へ郵送・ファクス・持参。またはEメールで同大会実行委員会☎tsunahiki2022@jcom.zaq.ne.jp 問 同係 ☎5307-0765 他 他の参加者と5名のチームを編成

◆**ゴルフ**
📅11月14日(月)午前8時～午後6時 場 東京よみうりカントリークラブ(稲城市) 内 18ホールストロークプレー、新ペリア方式 対 区内在住・在勤・在学の方、区ゴルフ連盟会員の方とその同伴者 定 80名(申込順) 費 3000円。非会員5000円(別途プレー料2万8000円ほか) 申 往復はがき・ファクス(12面記入例)に性別・生年月日、在勤の方は勤務先、HCと交通手段も書いて、10月10日までに区ゴルフ連盟事務局(〒167-0022下井草5-13-10本山徳裕方☎5930-2277) 問 同事務局・馬場敏彦 ☎5930-2277(午前9時～午後6時)

■**スポーツ教室**
■**ノルディックウオーキング体験会**
📅10月2日(日)正午～午後2時 場 高円寺学園(高円寺北1-4-11) 師 日本ノルディックウオーキング協会上級指導者・飴本公子 対 区内在住の方 定 30名(申込順) 申 Eメール(12面記入例)で、9月25日までにスポーツ＆ワークス☎toiawase@sports-works.net 問 同社 ☎3566-0288(午前9時～午後6時(土・日曜日、祝日を除く)) 他 上履き、お持ちの方はノルディックポール持参

■**楽しく健康タイム秋①エアロビクス初心者クラス②ズンパクラス**
📅10月5日(水)・12日(水)・26日(水)、11月2日(水)・9日(水)①午前11時～正午②正午～午後1時 場 荻窪体育館(荻窪3-47-2) 師 山田裕子 対 区内在住・在勤・在学で15歳以上の方(中学生を除く) 定 各50名(先着順) 費 各410円。①②連続受講610円 問 荻窪体育館 ☎3220-3381

■**ゴルフ明解講座**
📅10月5日～11月4日・16日～12月21日▶**水曜日**＝午前10時40分～正午・午後6時30分～7時50分▶**金曜日**＝午前10時40分～正午(祝日を除く。各計5回) 場 西荻ゴルフセンター(西荻北2-37-8) 対 区内在住・在勤で20歳以上の方 定 各6名(申込順) 費 各1万2500円 申 往復はがき・ファクス(12面記入例)で、各実施日前日までに大友和男(〒166-0011梅里2-8-3☎042-463-5750) 問 畔蒜 ☎090-5560-0424 他 無料貸し出しクラブあり。振り替え受講可

■**弓道講習会**
📅内 10月5日～5年3月31日▶**水曜日**＝初心・初級▶**金曜日**＝中級／いずれも午後6時～9時(12月30日、1月4日を除く。各計25回) 場 TAC杉並区上井草スポーツセンター(上井草3-34-1) 対 区内在住・在勤・在学で中学生以上の方 定 各20名(抽選) 費 各9000円 申 往復はがき・Eメール(12面記入例)に経験の有無、段位も書いて、9月22日までに区弓道連盟・佐藤多紀(〒168-0065浜田山1-18-6☎yumi.kazusato2322@gmail.com) 問 佐藤

☎090-1858-4240(午前10時～午後8時) 他 弓具貸与
■**都立特別支援学校活用促進事業 スポーツ体験教室**

📅10月9日(日)・30日(日)、11月12日(土)午後1時30分～3時 場 永福学園(永福1-7-28) 内 ボッチャ 対 小学生以上の方 定 各20名(申込順) 申 問 電話で、各実施日3日前までに東京都スポーツ文化事業団☎6804-5636。または同事業団ホームページから申し込み
■**ノルディック・ウオークで体力アップ**
📅10月11日(火)午前10時30分～11時45分(雨天中止) 場 スポーツハイツ(堀ノ内2-6-21) 師 全日本ノルディック・ウオーク連盟講師 大方孝 対 3km程度歩ける方 定 20名(申込順) 費 1100円(保険料を含む。別途ポールレンタル料550円) 申 問 電話で、10月9日までにスポーツハイツ☎3316-9981 他 ウエストバッグまたはリュックサック持参。長寿応援対象事業

■**ポジティブヨガ体験会**
📅10月17日(月)午後7時～8時30分 場 高円寺学園(高円寺北1-4-11) 師 ヨガ療法学会認定ヨガ療法士・中原邦子 対 区内在住の方 定 30名(申込順) 申 Eメール(12面記入例)で、10月10日までに京浜企業☎sports@keihin-kigyoo.co.jp 問 同社 ☎6913-8425(午前9時～午後6時(土・日曜日、祝日を除く)) 他 上履き、お持ちの方はヨガマット持参

■**障害者のためのわいわいスポーツ教室「ビーチで遊ぼう」**
📅11月5日(土)午前10時～11時15分 場 TAC杉並区永福体育館(永福1-7-6) 対 区内在住・在勤・在学の15歳以上で障害のある方とその介助者 定 10名(抽選) 申 申込書(スポーツ振興課(区役所東棟6階)、区体育施設、区障害者施設、障害者福祉会館、障害者交流館で配布)を、10月5日までに同課へ郵送・持参 問 同課

■**ボディコンバットテック&30**
格闘技の動きを音楽に合わせて行います。
📅10月8日～29日の毎週土曜日、午後1時30分～2時20分 場 高円寺みんなの体育館(高円寺南2-36-31) 師 和田真 対 区内在住・在勤・在学で15歳以上の方(中学生を除く) 定 各13名(申込順) 費 各510円(初回無料) 申 問 電話で、各実施日7日前までに高円寺みんなの体育館☎3312-0313
■**杉並区スポーツ振興財団**

◆**すぎなみスポーツアカデミー 障害者サポーター講座「ボッチャを学ぼう」**
📅10月9日(日)・30日(日)午前10時～午後4時、11月12日(土)午後1時～6時、5年1月21日(土)午後1時～5時(計4回) 場 永福学園(永福1-7-28)、TAC杉並区永福体育館(永福1-7-6) 師 東京都障害者スポーツ協会 対 区内在住・

在勤・在学で16歳以上の方 定 15名(申込順) 申 電話で、同財団。または同財団ホームページから申し込み 他 上履き持参
◆**秋のすぎなみ区民歩こう会**
📅10月30日(日)①午前9時15分②10時 場 集合＝梶山児童遊園広場(板橋区赤塚1-7) 内 コース＝①約10km／約4.5時間▶②約8km／約4時間 対 区内在住・在勤・在学で全行程を歩ける方(小学生以下は保護者同伴) 定 150名(抽選) 申 はがき(12面記入例。4名まで連記可)で、9月30日までに同財団。または同財団ホームページから申し込み

………… いずれも ………
問 杉並区スポーツ振興財団(〒166-0004阿佐谷南1-14-2みなみ阿佐ヶ谷ビル8階☎5305-6161)
■**TAC杉並区上井草スポーツセンター**
◆**プレキッズ&マミーサッカー教室**
📅10月5日(水)・12日(水)・19日(水)①午前10時～10時50分②11時～11時50分 対 区内在住・在勤(保護者)・在園で①2歳②3・4歳のお子さんとその保護者 定 各15組30名(申込順) 費 各1組570円(子育て応援券利用可)
◆**年少サッカー教室**
📅10月6日(木)・13日(木)午後3時20分～4時 対 区内在住・在勤(保護者)・在園で4年度4歳になるお子さん 定 各15名(申込順) 費 各800円
◆**スマイルサッカー教室**
📅10月27日(木)午後5時30分～6時40分 対 区内在住・在勤(保護者)・在学の小学1～6年生と走ることができる障害児 定 30名(申込順) 費 690円

………… いずれも ………
場 問 TAC杉並区上井草スポーツセンター(上井草3-34-1☎3390-5707) 師 FC東京普及部コーチ 申 TAC杉並区上井草スポーツセンターホームページから申し込み

■**杉並第十小学校温水プール**
◆**プレスト(平泳ぎ)ナイト**
📅10月7日(金)・21日(金)①午後7時～7時50分②8時～8時50分 師 区水泳連盟 対 区内在住・在勤・在学の15歳以上で①泳法によらず25m②平泳ぎで25m泳げる方(中学生を除く) 定 各10名(申込順) 費 入場料 申 電話で、各実施日7日前の午前10時から同プール
◆**木曜アクアサイズ①ベーシック②シェイプアップ**
📅①10月13日(木)②27日(木)午前10時～10時55分 師 日本アクアサイズ協会 対 区内在住・在勤・在学で15歳以上の方(中学生を除く) 定 各18名(申込順) 費 各500円 申 電話で、各実施日7日前の午前10時から同プール

………… いずれも ………
場 問 杉並第十小学校温水プール(和田3-55-49☎3318-8763) 他 車での来場不可

区役所ロビー展

杉並区新指定文化財・埋蔵文化財発掘調査成果の展示

3年度に区の有形文化財（歴史資料）として追加指定した「入澤達吉関係資料」と埋蔵文化財の発掘調査で出土した遺物等を展示します。

—— 問い合わせは、生涯学習推進課文化財係へ。

日時 10月3日(月)～6日(木)午前9時～午後5時

場所 区役所1階ロビー

【入澤達吉関係資料】



▲アインシュタイン
直筆サイン入り葉書

【埋蔵文化財出土遺物】



▲旧石器時代の尖頭器
(黒曜石 長さ2.5cm)



▲【区内初出土】
古墳時代の耳飾り (径1.5cm)

身体活動を習慣化しましょう

公園から歩く会

区内公園等に集合し、健康づくりのために歩きます。現在は、フリーウォークで実施しているため、受付で地図を配布し、コースを歩きます。

—— 問い合わせは、杉並保健所保健サービス課管理係☎3391-0015へ。

時 場 下 表 の と お り

※ 区内在住の65歳以上で、当日に介助を必要としない方

集合場所	実施曜日
読書の森公園正門（荻窪3丁目）	第1月曜日
善福寺公園オート乗り場前（善福寺2・3丁目）	第1火曜日
善福寺川緑地杉二小前広場（成田西3丁目）	第1金曜日
高井戸公園遊具広場（久我山2丁目）	第2水曜日
井草森公園管理事務所前広場（井草4丁目）	第2木曜日
蚕糸の森公園管理事務所前広場（和田3丁目）	第2金曜日
和田堀公園大宮八幡宮一之鳥居北側広場（大宮1・2丁目）	第3火曜日
大宮前体育館体育館前広場（南荻窪2-1-1）	第3木曜日
妙正寺公園遊具広場（清水3丁目）	第3金曜日
桃井原っぱ公園管理事務所前広場（桃井3丁目）	第4月曜日
馬橋公園管理棟前広場（高円寺北4-35-5）	第4火曜日
柏の宮公園遊具広場（浜田山2丁目）	第4水曜日

※受け付け＝午前9時30分～10時（雨天中止）

区の後援・その他の催し・講座など
情報ぽけっと
申し込みは、各団体へ

催し

子育て支援活動「仏っとけない市場」
9月23日(祝)・24日(土)午前10時～午後3時
(雨天中止) / 日蓮宗長善寺(高円寺南2丁目) / 区同活動事務局・大澤☎090-3207-5522
杉並区コーラス連盟「コーラス大会」
10月9日(日)午前10時30分・午後1時30分・5時 / 杉並公会堂 / 200名(先着順) / 区杉並区コーラス連盟・平田☎3317-1253 / 2階席のみで観覧
都立西高OB吹奏楽団演奏会 10月10日(祝)午後2時～4時30分 / 杉並公会堂 / 曲目＝ヤン・ヴァンデルロースト「グリム童話の森」ほか / 1000名(先着順) / 区同楽団事務局☎050-3635-7966
東京衛生アドベンチスト病院 マンモグラフィサウンダー 10月16日(日)午前8時～11時30分 / 同病院(天沼3丁目) / ①区乳がん検診②区子宮頸がん検診対象者 / ①40名②30名(いずれも申込順) / 各500円 / 区電話で、同病院健診センター☎0570-02-8079(月～金曜日、午前9時～午後4時〈金曜日は2時まで。祝日を除く〉)
ソーラー防災体験～善福寺公園で「命を守る!」 10月16日(日)午前10時～午後3時 / 善福寺公園(善福寺3丁目) / ソーラークッカー試用、防災用トイレ設置、テント張訓練 / 20名(申込順) / 500円(保険料を含む) / 区電話・Eメール(12面記入例)で、サバイバルキャンプ杉並・山田☎5377-7166✉survacamp@gmail.com / 自慢したい防災グッズ持参。小学生以下は保護者同伴
音楽で旅するアフタヌーン・コンサート～イタリア・スペイン編 10月16日(日)午後2時～4時 / 座・高円寺 / 出演＝セレナタ・デ・スギナミ▶曲目＝ヴィヴァルディ「4つのヴァイオリンのための協奏曲」ほか / 小学生以上の方 / 248名(申込順) / 2500円。高校生以下1500円 / 区セレナタ・デ・スギナミHPhttps://serenatasuginami.wixsite.com/serenataから申し込み / 区同団体事務局☎070-4338-3676 / 区民5組10名を招待(抽選)＝Eメール(12面記入例)に人数も書いて、9月30日までに同事務局✉serenata.suginami@gmail.com

講演・講座
落語と美術の出会い「浮世絵に見る江戸の遊び心」 9月29日(木)午後2時～4時30分 / 座・高円寺 / 出演＝美術評論家・谷岡清、落語家・古今亭志ん彌 / 小学生以上の方 / 120名(申込順) / 3000円ほか / 区電話・ファクス(12面記入例)で、NPO法人美術教育支援協会☎3398-9155✉3398-9158
暮らしに役立つ法律・税金セミナー 10月1日(土)午後2時～3時＝相続の法律(弁護士)▶3時～4時＝相続の税金(税理士) / 産業商工会館 / 区内在住・在勤・在学の方 / 各40名(申込順) / 各500円 / 区中大白門杉並・安西☎090-3145-2654
インボイス対策セミナー・改正電子帳簿保存法対策セミナー 10月4日(火)午前10時～11時30分 / 産業商工会館 / 東京税理士会杉並支部所属・脇田弥輝 / 区内在住・在勤の方 / 40名(申込順) / 区電話で、杉並法人会☎3312-0912
個人事業主向け会計ソフトによる複式簿記説明会 10月5日(水)①午前10時～11時30分②午後1時30分～3時 / 産業商工会館 / 杉並青色申告会職員 / 個人事業主(①事業所得者②不動産所得者) / 各6名(申込順) / 各1000円 / 区電話・Eメール(12面記入例)で、9月30日までに杉並青色申告会☎3393-2831✉seminar@aioiro.org / 長寿応援対象事業
初秋の目黒自然教育園で自然観察会 10月7日(金)午前10時～午後2時 / 集合・解散＝国立科学博物館附属自然教育園(港区白金台5丁目) / 山室京子ほか / 区内在住・在勤・在学の方 / 20名(抽選) / 500円(保険料を含む) / 区往復はがき(12面記入例)で、9月26日までに自然観察の会・杉並事務局(〒167-0051荻窪5-26-3-302石原方) / 区同事務局・石原☎3392-5998

音楽と絵画と語りで綴る(ムジカトリコンサート) 10月7日(金)①午後5時～6時②7時～9時 / 杉並公会堂 / 出演＝日下譲二、齋藤尚子(ピアノ)ほか▶曲目＝「トマンと森の精」 / 各180名(申込順) / ①2000円。中学生以下1000円(子育て応援券利用可)②3000円 / 区電話で、ヒロミュージックスクール井荻本校☎6804-0807
河北健康教室「じんぞうをまもろう。医師と管理栄養士が教えます」 10月13日(木)午前10時30分～正午 / 阿佐谷地域区民センター(阿佐谷北1丁目) / 河北総合病院腎臓内科副医長・銭谷慕子 / 70名(申込順) / 区電話で、河北医療財団広報課☎3339-5724(月～金曜日午前10時～午後5時〈祝日を除く〉)
歴史講演会「杉並の地名由来～田端・成宗について～」 10月22日(土)午後1時30分～3時30分 / 高井戸地域区民センター / 郷土博物館学芸員 / 80名(先着順) / 500円 / 区杉並郷土史会・新倉☎080-1140-9216
ポールde歩こう会 10月27日(木)午前10時～正午(雨天中止) / 桃井原っぱ公園 / 区内在住で65歳以上の方 / 20名(申込順) / 100円(別途ポールレンタル料200円) / 区電話で、10月20日までにNPO法人杉並さわやかウォーキング・飯島☎090-4733-2886 / 健康保険証持参。長寿応援対象事業
NPO法人杉並環境カウンセラー協議会 ◆環境教育インストラクター応募資格取得セミナー 10月8日(土)・9日(日)午後1時～5時(計2回) / オンラインで実施 / 環境省職員・環境カウンセラー全国連合会理事ほか / 区内在住・在勤・在学の方 / 10名(申込順) / 5000円。環境社会検定合格者4000円 / 区電話・Eメール(12面記入例)で、9月28日までに同協議会
◆善福寺川「秋の帰化植物観察会」 10月15日(土)午前10時～正午(雨天中止) / 集合・解散＝尾崎橋 / 山室京子 / 区内在住・在勤・在学の方 / 20名(抽選) / 400円(小学生以下無料) / 区往復はがき(12面記入例)で、10月5日までに同協議会 / 歩きやすい服装・靴で参加

いづれも
区NPO法人杉並環境カウンセラー協議会(〒167-0051荻窪5-15-7白鳳ビル202号☎3392-0606✉seca@canvas.ocn.ne.jp〈午前10時30分～午後3時30分〉)
◆荻窪青色申告会
◆固定資産台帳の記帳の仕方 10月4日(火)・5日(水)午前9時30分・10時30分・午後1時30分・2時30分・3時30分 / 同会(荻窪5丁目) / 固定資産台帳の記帳、減価償却の計算の仕方 / 同会事務局職員 / 個人事業者 / 各3名(申込順) / 各500円
◆会計ソフトで帳簿をつけよう 10月6日(木)・7日(金)午前9時30分・10時30分・午後1時30分・2時30分・3時30分 / 同会(荻窪5丁目) / 同会事務局職員 / 個人事業者 / 各3名(申込順) / 各500円
いづれも
区電話で、荻窪青色申告会☎3393-1951
その他
税金なんでも相談会 9月28日(水)午後1時～4時 / 東京税理士会荻窪支部(荻窪5丁目) / 区電話で、同支部☎3391-0411(月～金曜日午前9時30分～午後5時〈正午～午後1時、祝日を除く〉) / 1人45分程度
公証週間「未来への約束を、公正証書が守ります」 10月1日(土)～7日(金)午前9時30分～正午・午後1時～4時30分 / 電話による無料相談 / 区東京公証人会①☎3502-8239②3502-8050(①は実施期間のみ)
司法書士による無料相談会 10月5日(水)午後1時～4時 / 区役所1階ロビー / 区電話で、東京都司法書士会杉並支部☎5913-7452
電話による不動産に関する無料相談 10月6日(木)午後1時～4時 / 区東京都宅地建物取引業協会杉並支部①☎3311-4999②3311-4937(①は実施日のみ)
2022年度耐震キャンペーン 都では9月～5年1月を「耐震キャンペーン」として、耐震フォーラムや耐震化個別相談会等を実施します。詳細は、都耐震ポータルサイトをご覧ください / 区都都市整備局建築企画課☎5388-3339

新型コロナワクチン接種

小児（5～11歳）3回目接種券の発送を開始しました

9月6日、小児（5～11歳）への新型コロナワクチン3回目接種が予防接種法に位置付けられました。これを踏まえ、区では2回目接種を完了している方へ、3回目接種券を発送します。希望する方は、区の集団接種会場または小児接種可能な医療機関で接種してください。区の集団接種会場と予約サイトから予約できる医療機関について、9月17日正午まではコールセンターでのみ受け付けます。最新情報は、区ホームページ（右上2次元コード）をご覧ください。



——問い合わせは、杉並区新型コロナワクチン接種コールセンターへ。

●小児（5～11歳）3回目接種券発送スケジュール

対象者	接種間隔	発送日
5月31日までに2回目接種を受けた方	2回目接種から5カ月以上経過後	9月9日(金)発送済み

※今後、接種が可能となる月の前月に発送します。
※平成22年10月2日～11月1日生まれの方は、9月14日(水)に小児用ではない3回目接種券を発送しています。

●接種可能な区の集団接種会場・ワクチンの種類等

会 場	対象接種回数	ワクチンの種類	接種実施日（9月）
阿佐谷ワクチン接種特設会場 （阿佐谷南2-14-9）	1～3回目接種	ファイザー社製 （5～11歳用）	9月16日(金)～19日(祝)・ 22日(木)～25日(日)・30日(金)

●小児接種可能な医療機関



区ホームページ▲

予約方法

●杉並区新型コロナワクチン接種コールセンター
☎0120-023-015（午前9時～午後5時）

●予約サイト（右2次元コード）



オミクロン株に対応したワクチン接種情報（9月8日現在）

国の方針により、オミクロン株対応ワクチン（2価ワクチン）の接種開始時期が前倒しとなり、9月中に接種が可能となる見込みです。これに伴い、区でも9月中に2価ワクチンが接種できるよう準備を進めています。

なお、2価ワクチンの対象となる方が接種できるワクチンは、従来型ワクチンから速やかに2価ワクチンに切り替える予定です。最新情報は、区ホームページ（右上2次元コード）をご覧ください。



——問い合わせは、杉並区新型コロナワクチン接種コールセンターへ。

補正予算案を提出しました

主に新型コロナウイルス感染症対策に係る事業として、170億5848万円の第4号補正予算案を現在開催中の区議会第3回定例会に提出しました。その主な内容をお知らせします。

■ 予防接種

オミクロン株対応のワクチン接種に要する経費を計上

..... 37億2587万6000円

☎ 杉並保健所保健予防課 ☎3391-1025

■ 中小企業支援

原油価格・物価高騰等の影響を受けた中小事業者に対する支援として、現行の融資制度を拡充し、また、その融資に係る信用保証料全額を補助する経費を計上

..... 1億2617万3000円

☎ 産業振興センター就労・経営支援係 ☎5347-9077

■ 杉並区生活応援臨時給付金

国の住民税非課税世帯等に対する臨時特別給付金の対象外となった生活困窮世帯（住民税均等割のみ課税世帯）に対する区独自の給付金の支給に要する経費を計上

..... 4億1135万5000円

☎ 保健福祉部管理課臨時特別給付金担当

■ 学校給食の推進

食材の高騰による区立学校給食費の上昇等に対し、保護者負担分を軽減するための助成に要する経費を計上

..... 6266万2000円

☎ 学務課保健給食係 ☎5307-0387

■ 文化・芸術の振興

新型コロナウイルス感染症対策を講じて区内で実施する、文化・芸術活動事業への助成の追加経費を計上

..... 1000万円

☎ 文化・交流課文化振興担当

■ プレミアム付商品券等事業

区内店舗および区民生活を支援するために実施する、キャッシュレス決済によるポイント還元事業およびプレミアム付商品券事業に要する経費を計上

..... 8億7405万2000円

☎ 産業振興センター商業係 ☎5347-9138