

広報すぎなみ

Suginami



みどり豊かな 住まいのみやこ

{ 7/15 }
令和4年(2022年)
No.2333

新型コロナウイルスに関する
最新情報はこちらで
ご確認ください

区では、区ホームページやツイッターで、
随時情報をお伝えしています。



新型コロナウイルス
感染症情報
(区ホームページ)



杉並区公式ツイッター
(地震・水防情報等)
@suginami_tokyo



新区長に就任しました

杉並区長 岸本 聡子

先の杉並区長選挙で当選し、7月11日に区長として初登壇いたしました。

多くの区民から託された期待に応えられるよう決意を新たにするとともに、187票という僅差で勝たせていただいた意味、また、6割を超える有権者が投票に行かなかった意味を噛みしめています。今後、私に投票されなかった区民の声、投票に行かなかった区民の声を意識的に聞き、対話と理解を深めてまいります。

私は過去20年間、市民社会を目指す立場から政策提案を行ってききましたが、行政職も議員の経験もありません。だからこそ、区の職員、議員等から今まで連綿と培ってきた行政の仕事や地域の課題について、しっかり学びたい、そして、誰よりも杉並区に

住む皆さんから学び続ける区長になりたいと考えています。そのためにも、杉並区を日本で一番の情報公開と区民参加の自治体にすることを目指します。何年もかかるとは思いますが、杉並区には全国でも先進的な自治基本条例がありますから、これに命を与えるべく着実に取り組んでまいります。

そして、杉並区を23区で一番自転車に乗りやすい街にしたい。歩いていて楽しい、高い建物が少なく空が見える杉並区を守りたい。長く住んでいる人も新しく移り住んだ人も、住んでよかったと思える杉並区を皆さんと一緒ににつくっていききたい。

私の名前の「聡」は「公(人々)」の「心(意見)」に「耳をかたむける」と書きます。この使命を追求し、皆さんの心に寄り添いながら、区政の歩みを進めてまいりたいと思います。

プロフィール：岸本聡子(きしもと・さとこ) 昭和49年7月15日生まれ。東京都大田区出身。神奈川県立川和高校、日本大学文理学部卒業。平成5年大学入学後、国際青年環境NGO A SEED JAPANに参加。平成9年大学卒業後、同法人有給専従スタッフ。平成13年オランダに移住。平成15年国際政策シンクタンクNGOトランスナショナル研究所研究員。平成20年ベルギーに移住。令和4年4月帰国。杉並区に居住。7月から杉並区長。

〒166-8570 杉並区阿佐谷南1-15-1 ☎ 3312-2111(代表) FAX 3312-9911(広報課直通) 🌐 区ホームページ: <https://www.city.suginami.tokyo.jp/> 📄 発行: 杉並区 📝 編集: 広報課

お知らせ

新型コロナウイルスの感染状況によっては、本紙掲載の催し等が変更・延期または中止になる場合があります。最新情報は、区ホームページまたは区(地震・水防情報等)ツイッターをご確認ください。

広報すぎなみは月2回(1・15日)発行。新聞折り込みのほか、区の施設・駅・コンビニエンスストアなどの広報スタンドに設置しています。



杉並区区制施行90周年

区からのお知らせ

SUGINAMI INFORMATION

保険・年金

国民年金保険料の納付は口座振替がお得です

国民年金保険料の納め方には口座振替での方法もあります。当月分保険料を当月末に引き落とす早割制度を利用すると、月々50円、年間600円お得になります。

口座振替を希望する方は、預貯金口座がある金融機関または杉並年金事務所へお申し込みください。郵送による手続きも可能です。

納付方法は口座振替のほかに、日本年金機構から送付される納付書による現金納付や、クレジットカード納付、電子納付などがあります。

☎杉並年金事務所 ☎3312-1511



生活・環境

みどりの実態調査の実施

区では、区内のみどりの状況を把握するため、おおむね5年ごとにみどりの実態調査を実施しています。樹木などの現地調査で調査員がお宅を訪問することがあります。また、接道部の緑化状況調査も行います。ご協力をお願いします。

☎みどり公園課みどりの計画係

粗大ごみ収集の申し込み受け付けの一時休止

粗大ごみ受付センターのシステムメンテナンス作業のため、申し込み受付を一時休止します。

🚨 感染症防止対策

下記の対策にご協力をお願いいたします。

- 体調不良時の利用自粛
- マスク着用や手洗い・手指消毒の励行
- ソーシャルディスタンスの十分な確保
- 室内の定期的な換気
- 大声での発声、歌唱、声援等が生じる活動の自粛

◆ 休止期間 = 7月23日(土)午後8時～24日(日)午後7時
☎杉並清掃事務所 ☎3392-7281



募集します ※応募書類は返却しません。

杉並区健康づくり推進協議会委員

「杉並区健康づくり推進条例」に基づき設置している協議会で、健康づくりに関する施策の実施にあたり調査審議します。

☎任期 = 9月1日～6年8月31日(1期2年) ▶ 募集人数 = 2名 ▶ 報酬 = 日額1万2000円 ☎区内在住で20歳以上の方(公務員を除く) ☎小論文「杉並区民の健康づくりについて私の考えること」(様式自由。800字以内)に、住所・氏名(フリガナ)・年齢・性別・電話番号・職業・経歴(区政に関する活動実績がある方のみ)を書いた用紙(様式自由)を添えて、8月1日までに杉並保健所健康推進課(〒167-0051 荻窪5-20-1)へ郵送・持参 ☎同課健康推進係 ☎3391-1355 ☎応募状況により面接あり

ゆうゆう館4年度下半期団体利用申請

10月～5年3月に定期的にゆうゆう館の利用を希望する団体の利用申請を受け付けます。

☎区内在住で60歳以上の方が8割以上で構成される5名以上の団体、さざんか登録団体の高齢者の社

【重要なお知らせ】

新型コロナウイルスの感染状況によっては、本紙および過去の「広報すぎなみ」掲載の催しや募集の内容等が変更・延期または中止になる場合があります。最新情報は、各問い合わせ先にご確認いただくか、区ホームページをご覧ください。



会参加の支援を目的とした活動を実施している団体 ☎7月25日～8月9日に利用を希望するゆうゆう館へ郵送・Eメール・持参 ☎各ゆうゆう館、高齢者施策課施設担当

杉並ふれあい農業推進フォトコンテスト

☎「杉並の農風景」に係る写真 ▶ 大きさ = 六ツ切(A4サイズの印画紙に印刷した写真でも可) ▶ 賞 = 農業委員会会長賞1名(賞状、区内共通商品券5000円分)、入選5名(区内共通商品券2000円分)、佳作10名(区内共通商品券1000円分) ▶ 入賞者発表 = 11月上旬(予定) ☎区内在住・在勤・在学の個人または団体 ☎作品の裏面に住所・氏名・電話番号・タイトルを書いて、10月7日までに杉並区農業委員会(〒167-0043上荻1-2-1Daiwa荻窪タワー2階産業振興センター都市農業係内)へ郵送・持参 ☎同係 ☎5347-9136 ☎1人2点まで。個人を特定できる場合は、事前に写っている人の承諾が必要。入賞作品はデータ等の提出をお願いするなど、杉並の農業振興に関するイベント等に利用する場合あり



▲昨年度の農業委員会会長賞作品

8月の各種健康相談 いずれも予約制。申し込みは、各保健センターへ。

保健センター名	子育て相談	母親学級	平日パパママ学級	離乳食講習会	0歳からの 歯みがき・歯科健診 (乳幼児歯科相談)	歯みがき デビュー教室	栄養・食生活 相談	ものわすれ相談	心の健康相談
荻窪 (荻窪5-20-1) ☎3391-0015	18日(木)	3日(水) 17日(水)	-	31日(水) 午後1時15分	午前 5日(金) 26日(金) 午後 4日(木)	25日(木)	5日(金)	23日(火) 午後1時30分	4日(木) 午前9時45分 10日(水) 午後1時30分
高井戸 (高井戸東3-20-3) ☎3334-4304	1日(月)	-	-	23日(火) 午後1時30分	午前 1日(月) 22日(月) 午後 -	-	4日(木)	2日(火) 午後1時30分	16日(火) 18日(木) 午後1時30分
高円寺 (高円寺南3-24-15) ☎3311-0116	9日(火)	5日(金) 12日(金)	12日(金) 午前10時～ 正午	10日(水) 午後1時30分	午前 2日(火) 16日(火) 午後 4日(木)	18日(木)	16日(火)	25日(木) 午後2時	10日(水) 午後2時30分 25日(木) 午前9時30分
上井草 (上井草3-8-19) ☎3394-1212	24日(水)	4日(木) 18日(木)	-	25日(木) 午後1時30分 (生後9カ月頃から)	午前 24日(水) 午後 10日(水)	-	-	9日(火) 午後1時30分	22日(月) 午後1時30分
和泉 (和泉4-50-6) ☎3313-9331	4日(木)	-	-	18日(木) 午後1時30分 (生後9カ月頃から)	午前 4日(木) 午後 24日(水)	17日(水)	-	18日(木) 午後1時45分	2日(火) 午後1時30分

※杉並区に転入し、妊婦・乳幼児健診受診票、予防接種受診票が必要な方は、各保健センターまたは子ども家庭部管理課母子保健係(区役所東棟3階)へ。会場は狭いためベビーカーで回ることができません。ベビーカーにチェーン錠をつけるなど各自でご確認ください。間違い電話が多くなっています。掛け間違いのないようご注意ください。

凡例 時日時 場場所 内内容 師講師 対対象 定定員 費参加費(記載のないものは無料) 申申し込み(記載のないものは直接会場へ)
☎問い合わせ 他その他 ☑Eメールアドレス HPホームページアドレス

8月1日(月)オープン!

新しい西荻区民事務所を開設します

一時閉鎖していた西荻区民事務所は、旧西荻南区民集会所の施設・スペースを転用・改修して業務を再開します。

— 問い合わせは、区民課管理係へ。

●所在地・電話

西荻南3-5-23 (旧西荻南区民集会所) ☎5344-3030

●受付時間

月・火・木・金曜日 = 午前8時30分～午後5時 ▶ 水曜日 = 午前8時30分～午後7時
▶ 第2・4土曜日 = 午前9時～午後5時

●休業日

第1・3・5土曜日、日曜日、祝日、年末年始

●取扱事務

- ・ 転入、転出、出生、婚姻などの届出
- ・ 住民票の写し、戸籍謄抄本などの交付申請
- ・ 個人番号カードの申請・交付
- ・ 国民健康保険の手続きほか



ダイオキシン類調査結果のお知らせ

3年度に実施した調査結果は、大気・河川とも環境基準値内の濃度でした。詳細は、区ホームページ(右2次元コード)をご覧ください。

— 問い合わせは、環境課公害対策係へ。



ダイオキシン類の発生に気を付けましょう

- 「杉並区ダイオキシン類の発生抑制に関する条例」により、簡易焼却炉での焼却や野焼きなどは原則禁止されています。
- 家庭用簡易焼却炉を無料で回収しています。回収希望の方は、お問い合わせください。なお、固定されているものや人力で運べないものは対象外です。
- 煙や臭いの苦情が寄せられています。落ち葉のたき火は控えましょう。

ありがとうございました

新型コロナウイルス感染症に係る寄贈について

寄贈された物品は、新型コロナウイルス感染症の予防・拡大防止に活用していきます。

— 問い合わせは、総務部総務課へ。

主な寄贈者と寄贈品(6月1日現在)

- ※ 「広報すぎなみ」5月15日号以前の掲載分を除く。
- マスク：匿名分計 = 3000枚

急病診療のご案内

必ず事前に電話で相談し、保険証・医療証を持参してください。未成年者の受診は、原則保護者等が付き添いをお願いします。

機関	診療科目	月～金曜日	土曜日	日曜日	祝日
休日等夜間急病診療所 (杉並保健所内) ☎3391-1599	小児科	午後7時30分～10時30分	午後5時～10時	午前9時～午後10時	
			午後5時以降、1歳以上が診療対象		
	内科・耳鼻咽喉科	-	午後5時～10時	午前9時～午後10時	
急病診療医療機関 (当番医)の案内は ☎#7399 (または☎5347-2252)	内科・小児科	-		午前9時～午後5時	
歯科保健医療センター (杉並保健所内) ☎3398-5666	歯科	-			
東京衛生 アドベンチスト病院 (天沼3-17-3) ☎3392-6151	小児科	午後5時～11時	午前9時～午後5時	午後1時～5時	-
佼成病院 (和田2-25-1) ☎3383-1281	小児科	24時間受け付け		午前9時～午後5時	月～土曜日 = 24時間受け付け ▶ 日曜日 = 午前9時～午後5時

※受け付けは終了30分前(歯科保健医療センターは1時間前)まで。受診前に各施設または医療機関へお電話ください。

医療機関案内・急病相談

機関	月～金曜日	土・日曜日、祝日	対応
杉並区急病医療 情報センター ☎#7399 (または☎5347-2252)	午後8時～翌午前9時	午前9時～翌午前9時	相談員
東京都医療機関・ 薬局案内サービス (ひまわり・ t-薬局いんぷお) ☎5272-0303	案内 24時間受け付け		コンピューターでの自動応答
	相談 午前9時～午後8時	-	相談員
東京消防庁 救急相談センター ☎#7119 (または☎3212-2323)	24時間受け付け		相談医療チーム
子供の健康相談室 (小児救急相談) ☎#8000 (または☎5285-8898)	午後6時～翌午前8時	24時間受け付け	看護師・保健師・医師

※申し込みは「広報すぎなみ」の発行日からとなります。
※申込締め切り日に(消印有効)の記載がない場合は必着です。
※紙面上では市外局番「03」の表記を省略しています。

子育て世帯生活支援特別給付金の申請受け付けを開始します

支給金額 対象児童1人当たり5万円(1回限り)

対象児童(※)を養育していて、次のいずれかに該当する方が対象です。

●ひとり親世帯

対象	申請
区から4月分の児童扶養手当を受給している	不要
公的年金等を受給していることにより、4月分の児童扶養手当を受給していない(2年中の収入が児童扶養手当の支給制限限度額を下回る方に限る)	必要
新型コロナウイルス感染症の影響を受けて家計が急変し、直近の収入が児童扶養手当受給者と同水準	必要

●ひとり親世帯以外

対象	申請
区から4月分の児童手当または特別児童扶養手当を受給していて、4年度分の住民税均等割が非課税	不要
4月以降の出生による新規の児童手当または特別児童扶養手当受給者で、4年度分の住民税均等割が非課税	不要
4年度分の住民税が非課税	必要
新型コロナウイルス感染症の影響を受けて家計が急変し、非課税相当の収入の基準となる見込み	必要

※4年3月31日現在で18歳未満の子(定められた程度の障害を有する場合は20歳未満)、または4月1日～5年2月28日に生まれた新生児。

新型コロナウイルス感染症による影響が長期化する中で、低所得の子育て世帯に対し、生活の支援を行う国の事業として給付金を支給します。申請が不要で支給対象となる方へは、区からお知らせを送付します。詳細は、区ホームページ(右2次元コード)をご確認ください。



申請方法

申請書(子育て世帯生活支援特別給付金臨時受付窓口〈区役所東棟7階〉で配布。または区ホームページからも取り出せます)に必要な書類(区ホームページ参照)を添えて、子ども家庭部管理課子ども医療・手当係に郵送。または臨時受付窓口へ持参

申請期限

5年2月28日

その他

- 配偶者からの暴力等を理由に避難されている方や離婚協議中で配偶者と別居されている方は、早めにご相談ください。
- 区へ児童手当または特別児童扶養手当を申請している方で、支給対象となる方には、手当認定後に順次お知らせを送付します。
- すでに子育て世帯生活支援特別給付金を受給された方は、対象外です。

問い合わせ先

10月31日まで=子育て世帯生活支援特別給付金臨時受付窓口 ☎5307-0340 ▶11月1日以降=子ども家庭部管理課子ども医療・手当係/いずれも土・日曜日、祝日を除く

さらに選べるシェアサイクル! サイクルポートが広がります

杉並区シェアサイクル等の実証実験

運営事業者 Luup

- 利用方法**
- ①専用アプリ「LUUP」をダウンロードし、会員登録をします。
 - ②車体の2次元コードをアプリで読み取ります。
 - ③目的地のポートを予約することで、借りることができます。
- ※詳細は、LUUPホームページ(右2次元コード)をご確認ください。

区では、「ハローサイクリング」「ドコモ・バイクシェア」と協働してシェアサイクルの実証実験を実施していますが、7月から「Luup」が新たに加わりました。アプリで予約・決済ができ、区内外を問わず乗り降りができるなど便利な交通手段です。ぜひご利用ください。

—— 問い合わせは、都市整備部管理課交通企画担当 ☎5307-0793へ。

利用料金 ・基本料金=50円
・15円/分

利用に関する問い合わせ
Luup ☎0800-080-4333



▲電動アシスト自転車/Luup

個人住民税(特別区民税・都民税)に係る税制(条例)を改正しました

地方税法等の一部改正に伴い、杉並区特別区税条例の一部を改正しました。



—— 問い合わせは、課税課へ。

内容	適用
特定配当等および特定株式等譲渡所得金額等に係る所得の課税方式の見直し 特定配当等および特定株式等譲渡所得金額等に係る所得について、課税方式を所得税と一致させることとする。	6年度分以後の区民税
給与所得者および公的年金等受給者の扶養親族申告書の見直し 給与所得者および公的年金等受給者の扶養親族申告書について、退職手当等を有する一定の配偶者等の氏名を記載して申告することとする。	5年1月1日以後に支払いを受けるべき給与または公的年金等について提出する申告書
住宅ローン控除の見直し 所得税の住宅ローン控除の適用者について、所得税から控除しきれなかった額を区民税から控除する適用の期限を、7年までに居住の用に供したもので4年延長する。	5年度分以後の区民税

心身に障害のある方や難病の方へ

福祉手当等の申請はお済みですか



福祉手当等の支給や医療費の助成などを行っています。すでに受給中の方は手続き不要です。
過去に、所得制限超過で手当などが受給できなくなった方でも、4年度に再び所得が制限額内になれば受給できます。該当する方は再度申請手続きが必要です。詳細は、お問い合わせください。

—— お問い合わせは、障害者施策課障害者手当・医療係 ☎5307-0781へ。

手当等の種類	対象者	手当等の種類	対象者
心身障害者福祉手当 (◎○△□)	次のいずれかに該当する方 ●身体障害者手帳1～3級 ●愛の手帳1～4度 ●脳性まひまたは進行性筋萎縮症 ●精神障害者保健福祉手帳1級	特別児童扶養手当 (◎○□)	次のいずれかに該当する20歳未満の児童を養育している方 ●身体障害者手帳1～3級(4級の一部)程度 ●愛の手帳1～3度程度 ●日常生活に著しい制限を受ける精神障害、発達障害、身体の障害、内臓の障害または疾患がある児童
障害手当 (◎○□)	次のいずれかに該当する20歳未満の児童を養育している方 ●身体障害者手帳1・2級 ●愛の手帳1～3度 ●脳性まひまたは進行性筋萎縮症	重度心身障害者手当 (◎○△□)	次のいずれかに該当する方 ●重度の知的障害者で、日常生活において常時複雑な配慮が必要な程度の著しい精神症状を有する ●重度の知的障害と重度の身体障害が重複している ●重度の肢体不自由者で、両上下肢の機能が失われ、かつ、座っていることが困難な程度以上の身体障害を有している
特別障害者手当 (◎□)	20歳以上で身体や精神に重度の障害(身体障害者手帳1・2級程度と愛の手帳1・2度程度の障害が重複している状態など)があるため常時特別な介護が必要な方	難病患者福祉手当 (◎○△□)	特定医療費(指定難病)受給者証等をお持ちの方
障害児福祉手当 (◎○□)	20歳未満で身体や精神に重度の障害(身体障害者手帳1級<2級の一部>程度または愛の手帳1度<2度の一部>程度など)があるため常時介護が必要な方	心身障害者医療費助成 (◎△)	次のいずれかに該当する方 ●身体障害者手帳1・2級(内部障害は3級まで) ●愛の手帳1～3度 ●脳性まひまたは進行性筋萎縮症 ●精神障害者保健福祉手帳1級

※◎=所得制限あり、○=併給制限あり、△=65歳以上は原則対象外、□=入院・施設入所は制限あり。

杉並区まちづくり基本方針(杉並区都市計画マスタープラン)骨子案の説明会

区都市整備部管理課企画調査係

新たな基本構想に掲げる区の将来像を実現するため、まちづくり基本方針の改定に向けた検討を進めています。

まちづくり基本方針骨子案を示したパネル展示と併せて担当者が質問に答えるオープンハウス形式による地域説明会を開催します。詳細は、区ホームページ(右2次元コード)または電話でご確認ください。



●説明会の日程・会場

日程	会場(所在地)
7月26日(火)	井草地域区民センター(下井草5-7-22)
7月27日(水)	西荻地域区民センター(桃井4-3-2)
7月28日(木)	荻窪地域区民センター(荻窪2-34-20)
7月29日(金)	阿佐谷地域区民センター(阿佐谷北1-1-1)
8月1日(月)	杉並第十小学校(和田3-55-49)
8月2日(火)	高井戸地域区民センター(高井戸東3-7-5)
8月3日(水)	永福和泉地域区民センター(和泉3-8-18)
8月4日(木)	区役所中棟1階ロビー

☎午後5時～8時(8月4日のみ=午前10時～正午・午後2時～5時)
🚗車での来場不可(8月4日を除く)

西武鉄道新宿線(井荻駅～西武柳沢駅間)連続立体交差事業などの用地測量等説明会

区建設局道路建設部計画課 ☎5320-5348、
区市街地整備課鉄道立体係

西武鉄道新宿線(井荻駅～西武柳沢駅間)連続立体交差事業及び鉄道付属街路・特殊街路と区画街路事業に関する用地測量等説明会を開催します。



●説明会の会場・日時

会場(所在地)	日程	時間
東伏見小学校(西東京市東伏見6-1-28)	7月27日(水)	
関町北小学校(練馬区関町北5-13-40)	7月28日(木)	午後6時30分～8時
三谷小学校(上井草3-14-12)	7月29日(金)	
上石神井中学校(練馬区上石神井4-15-27)	7月30日(土)	午後2時～3時30分

🚗1人1回まで。車での来場不可。手話通訳あり。説明会資料等は、7月27日～8月9日に都建設局ホームページ(右上2次元コード)で公開

下井草駅周辺まちづくりに関するオープンハウス

区市街地整備課鉄道立体係

下井草駅周辺のまちづくりの経過等について示したパネル展示と併せて担当者が質問に答えるオープンハウスを開催します。

☎8月5日(金)午後3時～8時、6日(土)午前10時～午後3時 📍桃井第五小学校(下井草4-22-4) 🚗車での来場不可

暑い夏がやってくる!

区立小中学校のプールを開放します

—— 問い合わせは、学校支援課学校開放担当へ。

費用 1回200円(中学生以下の方は無料)

杉並区学校開放プール事業
ツイッター

学校開放プールは、新型コロナウイルス感染症対策として各校各回の定員を40名で実施します(事前予約不要)。来校前に、右2次元コードからご確認ください。



■ 時間 下表のとおり ■ 区内在住・在勤・在学の方(小学3年生以下の児童は水着を着用した16歳以上の保護者同伴。午後6時30分以降は小学4~6年生の児童も保護者同伴。付き添いの保護者1名につき児童2名まで利用可) ■ 付き添いの保護者にも利用料金がかかります。水着を着用していない方はプールサイドに入れません。スイミングキャップ持参。自動車・バイク・自転車での来校不可。光化学スモッグ注意報や熱中症対策等により利用できない場合あり

開放時間

昼=午前9時30分~正午、午後1時30分~4時▶夜=午後5時30分~8時(方南小学校を除く)
※高円寺学園は8月11日に限り、夜のみ。

学校名	開放期間	開放時間帯	
		昼	夜
方南小学校(方南1-52-14)	8月2日(火)~9日(火)	●	—
高円寺学園(高円寺北1-4-11)	8月8日(月)~22日(月)	●	●
阿佐ヶ谷中学校(阿佐谷南1-17-3)	8月10日(水)~16日(火)	●	●

みんなが気持ちよく使える公園にするために

公園利用のマナー

公園や緑地は、身近な憩いとふれあいの場です。他の利用者や近隣への迷惑・危険を防ぐため、利用マナーとルールを守り、みんなが楽しく気持ちよく利用できる公園にしましょう。

—— 問い合わせは、みどり公園課管理係。

早朝・夜間は静かに

公園利用者の早朝・夜間の話し声、スケートボードやボールの使用などによる騒音が問題になっています。早朝・夜間は静かにご利用ください。

受動喫煙防止のために

他の利用者や周辺居住者の受動喫煙とならないように喫煙マナーを守ってください。特に子どもがいる場所での喫煙はご遠慮ください。ポイ捨ては禁止です。

犬を連れての利用

区内の公園は犬を連れての利用はできません。管理事務所のある井草森・馬橋・蚕糸の森・塚山・柏の宮・桃井原っぱ・下高井戸おおぞら公園は、短いリードをつけていれば利用ができます。他の利用者に迷惑がかからないよう次のマナーを守りましょう。

- ふんを持ち帰る
- ブラッシングをしない
- 水道の蛇口から直接水を飲ませない
- 水遊び場や花壇に入れない

自転車・バイクの置き場ではありません

通勤・通学などでの駐輪・駐車はできません。

その他

- 子ども会や町会・学校・幼稚園・保育園等で団体利用する場合は、公園占用許可申請が必要です。
- 公園での営業行為は原則禁止です。
- 飲酒・宴会は感染症対策の観点も含めてご遠慮ください。

街路灯が故障しているときはご連絡ください

街路灯の球切れや灯具の破損などを見つけた場合は、街路灯の管理番号(下図参照)や所在地を、杉並土木事務所街路灯係までご連絡ください。速やかに対応します。

—— 問い合わせは、杉並土木事務所街路灯係 ☎3315-4178 へ。

ほかにも…

■ 街路灯のLED化

平成29年度から、従来型に比べて高効率、長寿命なLED灯具への改修を進めています。詳細は、区ホームページ(右2次元コード)をご覧ください。

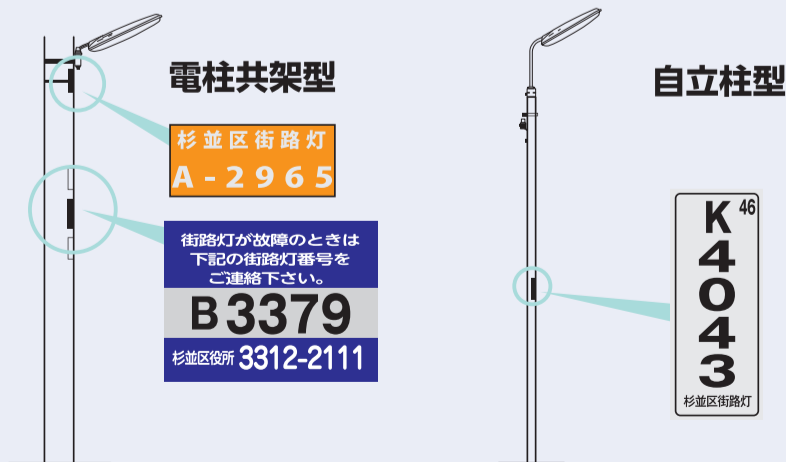


■ 街路灯の助成制度

区では、公共性のある私道上の街路灯を対象に、設置および電気料金の助成を行っています。詳細は、お問い合わせください。

■ 「すぎナビ」への掲載

杉並区公式電子地図サービス「すぎナビ」で、区が管理する街路灯の所在地等を公開しています。



図書館 8月の子ども向け行事

—— 問い合わせは、各図書館へ。

図書館	日時	内容・対象・定員・申し込み方法等
中央 (荻窪3-40-23 ☎3391-5754)	8月21日(日) 午前10時・午後2時	子どもえいが会 ☎幼児～小学生とその保護者 定各30名(先着順)
永福 (永福3-51-17コミュニティふらっと 永福内 ☎3322-7141)	8月11日(祝) 午前11時～11時45分	小学生のためのおはなし会&ミニ工作会・夏 ☎小学生 定6名(申込順) 甲電話または直接、7月19日から同図書館
	8月17日(水) 午前11時～11時45分	ちょっぴりこわいおはなし会 ☎幼児～小学生とその保護者 定20名(申込順) 甲電話または直接、7月26日から同図書館
柿木 (上井草1-6-13 ☎3394-3801)	8月6日(土) 午後3時～4時	夏休み工作会「音の実験と鳴き声コップ作り」 ☎小学生 定16名(申込順) 甲電話または直接、7月23日から同図書館
高円寺 (高円寺南2-36-25 ☎3316-2421)	8月6日(土) 午後2時～3時・3時15分～4時15分	科学こうさく会「パタパタボックス」 ☎幼児～小学生(幼児は保護者同伴) 定各10組(申込順) 甲電話または直接、7月23日から同図書館
	8月12日(金) 午後3時～4時	図書館探検 ☎小学生とその保護者 定10組(申込順) 甲電話または直接、7月30日から同図書館
宮前 (宮前5-5-27 ☎3333-5166)	8月24日(水) 午後2時・3時	こわいおはなし会 ☎幼児～小学生とその保護者 定各25名(申込順) 甲電話または直接、8月1日から同図書館
成田 (成田東3-28-5 ☎3317-0341)	8月15日(月) 午前11時～11時45分	なりたこどもシアター「ふるさと再生にほんのむかしばなし」 ☎幼児～小学生とその保護者 定15名(申込順) 甲電話または直接、8月1日から同図書館
	8月26日(金) 午後4時～4時30分	夏のこわいおはなし会 ☎小学生 定15名(申込順) 甲電話または直接、8月12日から同図書館
西荻 (西荻北2-33-9 ☎3301-1670)	8月6日(土) 午前10時30分～11時	夏のこども映画上映会 ☎幼児～小学生とその保護者 定15名(申込順) 甲電話または直接、7月25日から同図書館
	8月27日(土) 午後2時～2時30分	夏休み!キラリ☆キラキラおはなし会 定15名(先着順)
阿佐谷 (阿佐谷北3-36-14 ☎5373-1811)	8月27日(土) 午後2時～2時20分・3時～3時20分	夏のこわいおはなし会 ☎5歳～小学生とその保護者 定各10組(申込順) 甲電話または直接、8月8日から同図書館
南荻窪 (南荻窪1-10-2 ☎3335-7377)	8月4日(木)・5日(金) 午前10時～11時	わたしも ぼくも としょかんいん ☎小学生 定各10名(抽選) 甲応募用紙(同図書館で配布)を直接、7月22日までに同図書館
	8月21日(日) 午後2時～3時30分	図書館でボードゲーム! ☎小学生 定10名(申込順) 甲電話または直接、8月14日から同図書館
下井草 (下井草3-26-5 ☎3396-7999)	8月20日(土) 午後2時30分～3時	夏のスペシャルおはなし会 ☎幼児～小学生とその保護者 定15名(申込順) 甲電話または直接、8月8日から同図書館
	8月27日(土) 午後2時～3時	工作会「ぶんぶんゴマをつくってみよう!」 ☎幼児～小学生とその保護者 定8名(申込順) 甲電話または直接、8月27日から同図書館
高井戸 (高井戸東1-28-1 ☎3290-3456)	8月2日(火)～31日(水)	読書感想文におすすめの本～夏休みの宿題お助けコーナー ☎小学生
	8月2日(火)・4日(木)・5日(金) 午前10時30分～正午	図書館たんけん隊 ☎小学2～6年生 定各4名(申込順) 甲電話または直接、7月22日から同図書館
	8月7日(日) 午前10時～11時50分・午後1時～4時10分 (30分入れ替え制)	消しゴムはんこで夏のポストカードをつくろう ☎幼児～小学生(幼児は保護者同伴) 定各5名(申込順) 甲電話または直接、7月24日から同図書館
	8月19日(金) 午前10時～正午	科学あそび教室 ☎小学3年生～中学生 定14名(申込順) 甲電話または直接、8月5日から同図書館
方南 (方南1-51-2 ☎5355-7100)	8月21日(日) 午前10時～11時50分・午後1時～4時10分 (30分入れ替え制)	革のマスコットをつくろう ☎幼児～小学生(幼児は保護者同伴) 定各6名(申込順) 甲電話または直接、8月7日から同図書館
	8月3日(水) 午後2時30分～3時・3時30分～4時	こわいおはなし会 ☎小学生以上のお子さんとその保護者 定各10組(申込順) 甲電話または直接、7月16日から同図書館
今川 (今川4-12-10 ☎3394-0431)	8月24日(水) 午後2時30分～3時・3時30分～4時	夏のスペシャルおはなし会「みーんなあつまれ!」 ☎幼児以上のお子さんとその保護者 定各10組(申込順) 甲電話または直接、8月3日から同図書館
	8月2日(火) ①午後1時②1時30分・2時・2時30分 (1回20分程度)	いまがわとしょかんプラネタリウム「夏の星空を見てみよう」 ☎①2・3歳②4歳～小学生(保護者同伴) 定各5組(申込順) 甲電話または直接、同図書館
	8月16日(火) 午後2時～3時	夏のおはなし会&工作会「万華鏡をつくろう!」 ☎幼児～小学生とその保護者 定7組(申込順) 甲電話または直接、8月2日から同図書館
	8月23日(火) 午後2時	夏の親子映画会「ざんねんないきもの事典」 ☎幼児～小学生とその保護者 定15名(申込順) 甲電話または直接、8月2日から同図書館
	8月27日(土) 午後2時	夏のスペシャルおはなし会 ☎幼児～小学生とその保護者 定10組(申込順) 甲電話または直接、8月13日から同図書館

夏休みも交通事故に気を付けて

交通ルールやマナーをきちんと守り、安全に過ごしましょう



信号を守り、横断歩道を渡りましょう

信号無視や横断禁止箇所の横断は絶対にやめましょう。横断歩道を渡る時は、一度止まって左右の安全を確認しましょう。

大人も子どももヘルメットを着用しましょう

交通事故の被害を軽減するためには、頭部を守ることが大切です。ヘルメットは顎ひもをしっかり締めましょう。

「ながら」運転は絶対にやめましょう

自転車走行中のスマートフォン・イヤホン・傘などの使用は違反です。

横に並んで走るのはやめましょう

横に並んで走るのは違反です。縦一列で走りましょう。

交差点では安全を確認しましょう

交差点の飛び出しはとても危険です。大きな事故につながります。交差点では必ず一時停止し、左右の安全を確認しましょう。

園杉並警察署 ☎3314-0110、高井戸警察署 ☎3332-0110、荻窪警察署 ☎3397-0110、杉並土木事務所交通安全係 ☎3315-4178

広告



10月入学 2022年 6月10日から
出願受付 2022年 9月13日まで

放送大学

東京渋谷学習センター

渋谷区道玄坂 1-10-7
TEL 03-5428-3011

※広告の内容については、各広告主にお問い合わせください。広告掲載のお問い合わせは広報課へ。

なかま集まれ!

区民主催のサークル活動をご紹介します。活動に区は関与していません。問い合わせは、直接各掲載団体へ。

1・4・7・10月の15日号に掲載

掲載の申し込み・問い合わせ
生涯学習・芸術・文化・その他
社会教育センター
(〒166-0013堀の内2-5-26済美教育センター内 ☎3317-6621 ☺3317-6620)
スポーツ(ダンス・健康的運動を含む)
スポーツ振興課施設管理係(住所・電話は区役所宛 ☎5307-0693)

生涯学習・芸術・文化

気軽に英会話を楽しむ/フレンドリー英会話 第1・3水曜日午前9時30分～11時/久我山会館/月4000円/☎高橋 ☎080-1070-0473

中国語に親しむ(初級レベル)/香山会 第1・3・4土曜日午前10時～正午/主にコミュニティふらっと阿佐谷/月3500円/☎石田 ☎3310-3243

英会話/ジョイフル英会話 土曜日午後1時～3時(月2回)/荻窪地域区民センター/月3000円/☎眞船 ☎090-8742-6124

やさしい英会話 外国人+日本人講師/フィールフリー 第1・3月曜日午前

9時30分～11時/阿佐谷地域区民センター/月4000円/☎佐藤 ☎090-2934-0681

俳句/若之の会 第4月曜日午後1時～3時/角川庭園/6カ月9000円/☎岡部 ☎090-9841-1662

俳句/鶉の会 第1火曜日午前9時30分～正午/角川庭園/6カ月1万円/☎三由 ☎3332-8182

俳句/七色の会 第2金曜日午後1時～4時/荻窪地域区民センター/月1500円/☎齊藤 ☎090-2174-0307

木彫りで野鳥を作る/NTバードカービング 水曜日午後1時～3時(月4回)/阿佐谷地域区民センターほか/月2500円/☎土田 ☎080-1207-0213

ピアノ/はじめてのピアノ・ドレミの会 第1・3金曜日午前10時～正午/阿佐谷地域区民センター/月4000円/☎外ノ池 ☎5307-5705

ウクレレ(初心者歓迎。見学自由)/マカニ 毎月第1・3水曜日午後2時～3時/ゆうゆう高円寺北館/入会金2000円。月3000円/☎佐藤 ☎3393-4663

民謡/駒康会 第1・3土曜日午後6時～8時30分/駒康宅(清水3丁目)/月3000円/☎美波 ☎090-3909-2951

囲碁(初心者歓迎)/荻窪石心会 月～土曜日午後1時～6時/荻窪地域区民センター/入会金2000円。年3000円/☎吉野 ☎3392-0871

野外植物・昆虫観察/みかんの会 土・日曜日(月1回)/関東の野山・公園/入会金1000円。年3000円/☎津田 ☎080-3520-6582

スポーツ

気功太極拳/合う和の会 主に火曜日午前10時30分～正午/コミュニティふらっと阿佐谷/月7500円/☎菊池 ☎6328-9546

太極拳(初心者・見学歓迎)/上井草太極拳クラブ 毎週火曜日午後1時～3時/上井草スポーツセンター/入会金1000円。月4000円/☎米山 ☎3399-8679

自彊術(健康体操)/荻窪会 木・土曜日午前10時～11時30分/荻窪地域区民センター/年会費3000円。月3000円/☎小林 ☎080-3451-5930

ヨガ(女性限定)/ゆっくりヨガ 水曜日午前10時～11時30分/浜田山会館/1000円/☎関 ☎090-7241-4883

椅子を使ったヨガ体操/ゆったり椅子ヨガ 第1水曜日=10時30分▶第2・4水曜日=午後1時30分/ゆうゆう久我山館/月3000円/☎山元 ☎5336-8421

社交ダンス/健康スポーツ社交ダンスの会 ジャスミン 土曜日午後1時～3時30分(月2回)/ゆうゆう今川館/各400円/☎伊藤 ☎080-3257-2301

社交ダンス(初心者)/ソシアルダンス体験会 毎週土曜日午後3時～5時/阿佐谷地域区民センター/男女各10名(先着順)/1回500円/☎松林 ☎090-4596-7403

ヒップホップダンス/フルートフルスタジオ 毎週金曜日午後3時～4時/西荻地域区民センター/各1000円。体験500円/☎南 ☎090-4594-8931

硬式テニス中上級・上級/パラゴンテニス 土・日曜日、祝日ほか(2～4時間)/区内他コート/500～800円/☎倉澤 ☎3325-5748

バドミントン/羽の会 毎週木曜日午後7時～9時/久我山小学校/月1000円/☎鈴木 ☎080-3097-5257

ラージボール卓球/杉並三九会 毎週月曜日午前9時～11時/荻窪体育館/入会金1000円。月1000円/☎稲垣 ☎3397-5522

平和事業2022

平和の尊さについて考えてみませんか

区は、世界の恒久平和と核兵器の廃絶を願い、昭和63年に「杉並区平和都市宣言」を行いました。区民一人一人が同宣言の趣旨を理解し、戦争の悲惨さや平和の尊さに対する認識を深めることを目的に、各種平和事業を実施しています。

平和展

☎7月25日(月)～7月29日(金)午前8時30分～午後5時(29日は4時まで) 場区役所1階ロビー、2階区民ギャラリー 内パネル展示(広島・長崎の原爆被害、区内の戦争の爪痕、区制施行90周年記念「原水爆禁止署名運動」など)、ビデオ放映(戦争体験者・被爆体験者の証言記録映像)、昭和館所蔵資料の展示(戦中・戦後に使われていた実物資料など) 区民生活部管理課平和事業担当



平和のためのポスターコンクール作品の募集

内「あなたが思う戦争のない平和な世界」や「平和の大切さ・戦争の悲惨さ」などを表す作品(1人1点。自作・未発表のもの) ▶大きさはA3判～四つ切り(393mm×545mm) 区内在住・在学の小学4年生～中学生 区内在学生=各学校へ提出▶区外在学生=作品の裏面右下に学校名・学年・氏名(フリガナ)、作品に込めた思い(一言)を書いて、区民生活部管理課平和事業担当(区役所西棟7階)へ郵送・持参/申込締め切り日=9月9日 区同担当 応募者全員に参加賞あり。入賞作品の著作権は区に帰属し、学校名・学年・氏名を公表の上、展示会やカレンダー作成などの平和推進事業に使用。応募作品は12月中旬に返却(入賞作品は年度末に返却)。入賞者には10月上旬に通知。



▲昨年度の金賞作品の一部

朗読「野良犬と呼ばれた子ども達～戦争孤児の語る戦後」

☎8月6日(土)午後5時～6時30分 場座・高円寺(高円寺北2-1-2) 内出演者=スイミー(朗読)・おとの森(コーラス)・東恵以子(ピアノ) 区181名(申込順) 区3500円。学生2000円(高校生以下は1000円)

☎電話・ファクス・Eメール(10面記入例)で、8月5日までにスイミー事務局 ☎5934-7659 ☎ask@swimmy.co.jp 区同事務局 区共催=区民生活部管理課平和事業担当

地域区民センター協議会が企画する催し・講座など

コミュニティー通信

詳細・問い合わせは、各地域区民センター協議会へ
(月～金曜日午前8時30分～午後5時〈祝日、年末年始を除く〉)

毎月15日号に掲載

井草地域区民センター協議会
〒167-0022下井草5-7-22
☎33301-7723
HP<https://www.igusahome.org/>
おもちゃの病院
📅7月23日(土)、8月13日(土)午後1時30分～3時
👤👤片岡末廣ほか 費実費 他1組1点
マジックショー&ワークショップ
📅8月12日(金)午後2時～4時
👤👤マジック演者・田澤利明 対小学生以上の方
定20名(抽選) 費300円 申往復はがき(10面記入例)に手話通訳を希望の方はその旨も書いて、7月29日までに同協議会。または同協議会ホームページから申し込み 他長寿応援対象事業
キミも唄家に
📅8月24日(水)午後1時～2時30分 内唄家の所作、手ぬぐい・扇子の使い方ほか
👤👤落語家・昔々亭慎太郎 対小学生 定10名(抽選) 申往復はがき(10面記入例)に手話通訳を希望の方はその旨も書いて、8月9日までに同協議会。または同協議会ホームページから申し込み

………… いずれも ………

荻窪地域区民センター協議会
〒167-0051荻窪2-34-20
☎33398-9127
HP<https://ogikubokyougikai.sakura.ne.jp/>
講談鑑賞会
📅8月13日(土)午後1時～3時 内出演＝

神田山緑、一龍齋貞奈 ▶ 演目＝「姫妃のおお」「応挙の幽霊画」
👤👤区内在住・在勤・在学で小学生以上の方 定30名(抽選) 申往復はがき(10面記入例)で、7月31日までに同協議会。または同協議会ホームページから申し込み

地域交流会 こみゆに亭カフェ
📅8月28日(日)午後3時30分～5時 内歌い語りとお話
👤👤ジャズ歌手・小田陽子 定20名(抽選) 申往復はがき(10面記入例)で、8月14日までに同協議会。または同協議会ホームページから申し込み

………… いずれも ………

阿佐谷地域区民センター協議会
〒166-0001阿佐谷北1-1-1
☎5364-9903
HP<https://www.asagaya-kyogikai.org/>
夏まつり・盆おどり
📅8月6日(土)・7日(日)午後6時～8時30分(雨天中止)
📍梅里中央公園(梅里2-34-20)

高円寺地域区民センター協議会
〒166-0012和田1-41-10
☎33317-6614
HP<https://www.koenji-kyogikai.org/>
はじめに知ってほしい認知症のこと
📅9月3日(土)午後1時30分～3時
📍高円寺北区民集会所(高円寺北3-25-9)
👤👤看護師・平野道代 定20名(抽選) 申往復はがき(10面記入例)で、8月

17日までに同協議会。または、同協議会ホームページから申し込み 他長寿応援対象事業

高井戸地域区民センター協議会
〒168-0072高井戸東3-7-5
☎3331-7980
HP<http://takaido-kyogikai.sakura.ne.jp/>
キッズテニス 楽しくテニスを楽しもう
📅8月18日(木)・19日(金)午前10時～11時30分(計2回)
👤👤テニスクラブコーチ・内藤昇一 対小学1～3年生(保護者同伴) 定20名(抽選) 費560円(保険料を含む) 申往復はがき(10面記入例)に学年も書いて、8月6日までに同協議会 他上履き持参
高井戸センターまつり出展者・出演者の募集と説明会
📅センターまつり＝10月1日(土)・2日(日)(出演発表会は2日午後のみ)
👤👤高井戸地域で活動している書道・手芸品等の出展グループ、舞踊・楽器演奏等の出演グループ 申往復はがき(10面記入例)に、グループ名・代表者名(フリガナ)、出展グループは出展内容、出演グループは出演人数・演目・楽器

編成も書いて、7月27日までに同協議会 他応募多数の場合は抽選。代表者は出展者・出演者説明会(8月24日(水)実施)に要出席

………… いずれも ………

高井戸地域区民センター協議会

永福和泉地域区民センター協議会
〒168-0063和泉3-8-18
☎5300-9412

HP<https://member.sugi-chiiki.com/eifuku-izumi/>
フレイル予防講座「加齢による摂食嚥下障害・楽しい食事のために」

📅8月16日(火)午後1時～3時
👤👤河北リハビリテーション病院言語聴覚士・平野祐紀 定20名(抽選) 申往復はがき(10面記入例)で、8月1日までに同協議会

………… いずれも ………

古典を遊ぼう～百人一首の世界
📅9月2日(金)午後1時～3時
👤👤学習院大学講師・田中洋子 定40名(抽選) 申往復はがき(10面記入例)で、8月17日までに同協議会

………… いずれも ………

永福和泉地域区民センター 他長寿応援対象事業

交流自治体の物産展

吾妻の朝市

群馬県東吾妻町の物産展を開催します。
特産品の高原野菜や山菜などを販売します。

📅7月28日(木)午前10時～午後2時(売り切れ次第終了)
📍場区役所中杉通り側入り口前 内特産品(農産物)の販売、観光PR
📍東吾妻町まちづくり推進課
☎0279-26-5608 他マイバッグ持参



区民が創る情報サイト **すぎなみ学倶楽部**



夏の夜の風物詩！
セミの羽化を観察しよう

7月下旬～8月初旬ごろは、善福寺川緑地などでセミの羽化が見られます。幹や葉に抜け殻がたくさん付いている木が観察の狙い目です。夏休みの自由研究に役立つワークシートをダウンロードして、神秘的な生き物の成長シーンを記録してみませんか？

詳しくは または 

☎産業振興センター観光係 5347-9184

すぎなみ学倶楽部とは？

区民ライターが区民目線で杉並の魅力を取材、執筆、記事にして公開している区公式情報サイトです。





歴史 中島飛行機の軌跡や、都電杉並線の思い出、町の変遷など杉並の歴史を探究

文化・雑学 文化人のお気に入り散歩コースやゆかりの本、寺社、なみすけグッズなどを紹介

食 老舗の名物、隠れ家的カフェ、ラーメン店など、食の情報も満載

その他にもこんなコンテンツがあります

- ゆかりの人々** タレントや作家、知られざる偉人、地域活動者など区にゆかりのある人を紹介
- スポーツ** 杉並発祥のスポーツや注目の競技、楽しみ方など幅広く紹介
- 産業・商業** 戦禍を乗り越えた老舗企業・商店、起業家や職人にも注目
- 自然** 荻窪で発見された絶滅危惧種、区内で見られる野鳥、自由研究にも役立つ情報
- 特集** お花見ポイントや公園の紹介、水害・震災対策、教育、対談などの特集記事

詳しくは または 

イベントひろば EVENT PLAZA

① 感染症防止対策

下記の対策にご協力をお願いいたします。

- 体調不良時の利用自粛
- マスク着用や手洗い・手指消毒の励行
- ソーシャルディスタンスの十分な確保
- 室内の定期的な換気
- 大声での発声、歌唱、声援が生じる活動の自粛

はがき・ファクス・Eメール申し込み記入例

申込先の住所・ファクス番号・Eメールアドレスは、各記事の申図でご確認ください。住所が記載されていないものは、区役所〇〇〇課(〒166-8570阿佐谷南1-15-1)へお申し込みください。

※往復はがきの場合は返信用の宛先も記入。託児のある行事は託児希望の有無、お子さんの氏名と年齢も記入。

- ① 行事名・教室名 (希望日時・コース名)
 - ② 郵便番号・住所
 - ③ 氏名 (フリガナ)
 - ④ 年齢
 - ⑤ 電話番号 (ファクス番号)
- 1人1枚

【重要なお知らせ】

新型コロナウイルスの感染状況によっては、本紙および過去の「広報すぎなみ」掲載の催しや募集の内容等が変更・延期または中止になる場合があります。最新情報は、各問い合わせ先にご確認いただくか、区ホームページをご覧ください。



催し

夏休み、角川庭園で虫と遊ぼう

8月7日(土)午前9時30分～11時・11時30分～午後1時 場 同庭園(荻窪3-14-22) 師 杉並区自然環境調査員・宮内隆夫ほか 対 5歳～小学生(小学校低学年以下は保護者同伴) 定 各15名(申込順) 申 電話で、7月16日から同庭園 ☎6795-6855



シニアのための就業・起業・地域活動個別相談

8月6日(土)午前9時～午後5時 場 ゆうゆう高円寺南館(高円寺南4-44-11) 師 相談員・久野哲、小川裕子ほか 対 区内在住・在勤でおおむね55歳以上の方 申 電話・ファクス・Eメール(記入例)で、ゆうゆう高円寺南館 ☎5378-8179 takebouki_suginami@tempo.ocn.ne.jp 定 1人45分程度



ユネスコ科学教室「羊ってどんな動物？」

羊毛がせっけんで縮む性質を利用してフェルト化させ、オリジナルグッズをつくります。
8月20日(土)午前10時～正午 場 高井戸地域区民センター(高井戸東3-7-5) 師 科学読物研究会・原田佐和子 対 区内在住・在勤・在学で小学4年生以上の方 定 25名(申込順) 費 500円 申 Eメール(記入例)で、杉並ユネスコ協会 ☎suginami@unesco.or.jp 同協会・山田 ☎090-6105-6633、社会教育センター ☎3317-6621

講演・講座

杉並視覚障害者会館「健康体操」

8月10日・31日、9月14日・28日、10月5日・26日、11月2日・30日/いずれも水曜日、午前10時～正午 場 同会館(南荻窪3-28-10) 対 視覚障害のある方 定 各6名(申込順) 申 電話で、各実施日前日までに同会館 ☎3333-3444 (月～金曜日午前9時～午後4時(祝日を除く))

妊活セミナー 不妊治療についてわかる!～保険適用と上手に進めるコツ

8月13日(土)午後2時～3時 場 オンラインで実施 対 妊活の基礎知識・不妊治療(保険適用)・妊活中のメンタルについて、ピア・カウンセラーの体験

談・アドバイス 師 不妊症看護認定看護師・西岡有可、臨床心理士・戸田さやか、NPO法人Fine認定不妊ピア・カウンセラー 松本彩乃 対 区内在住・在勤の方 定 30組(申込順) 申 Eメール(記入例)に質問があればその旨も書いて、8月12日までに杉並保健所健康推進課 ☎kouza-tantou@city.suginami.lg.jp 同課健康推進係 ☎3391-1355

男性育休を機に成長できるチームづくりとフォローし合える風土づくり

8月19日(金)午後1時30分～4時 場 区役所第4会議室(中棟6階) 師 セントワークス・一之瀬幸生 対 中小企業の経営者・管理者ほか 定 50名(申込順) 申 申込書(区ホームページから取り出せます)を、東京都労働相談情報センター ☎5211-3270へファクス。または電話で、同センター ☎5211-2209。申し込みフォーム(区ホームページ同講座案内にリンクあり)からも申し込み可 同センター、区産業振興センター就労・経営支援係 ☎5347-9077、区民生生活部管理課男女共同・犯罪被害者支援係



みどりの講座「『こけだま』でみどりの木霊をつくろう」

8月21日(日)午前10時～11時30分 場 阿佐谷地域区民センター(阿佐谷北1-1-1) 師 自然教育研究センターインタープリター・宮村知行 対 区内在住・在学の小学生のお子さんとその保護者 定 15組30名(抽選) 費 1組1000円 申 往復はがき・Eメール(記入例)に学年・保護者の氏名も書いて、7月29日までにみどり公園課みどりの協働係 ☎midori-k@city.suginami.lg.jp 同係

季節を感じる水引講座「ひまわりとドライフラワーのフォトフレーム」

8月22日(月)午前10時～正午 場 高齢者活動支援センター 師 金沢創作水引作家・平田奈々 対 区内在住で60歳以上の方 定 30名(申込順) 費 1400円 申 電話または直接、7月19日から高齢者活動支援センター(高井戸東3-7-5) ☎3331-7841

休日パパママ学級・休日母親学級

◆休日パパママ学級
8月9日(日)・24日(土)・25日(日)▶午前=10時～11時40分▶午後=1時30分～3時10分(25日は午前のみ) ②10日(土)午後1時30分～3時 場 ①区役所分庁舎(成田東4-36-13) ②オンラインで実施 対 お産の流れ、産後の心の変化、抱っこ・おむつ替え・もく浴の仕方ほか 対 区内在住の初産で実施日時点妊娠24週～36週6日のカップル 定 ①各18組②50組



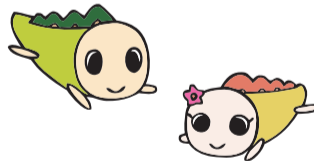
◆休日母親学級
8月11日(日)午前10時～11時40分・午後1時30分～3時10分 場 区役所分庁舎(成田東4-36-13) 対 妊娠中の過ごし方、出産の流れ、母乳・産後の話、地域の子育て情報ほか 対 区内在住の初産で平日の母親学級への参加が困難な方(パートナーとの参加不可) 定 各22名

…… いずれも ……

師 助産師ほか 申 ポピンスプロフェッショナル ☎https://poppins-education.jp/parentsclass_suginami/から8月5日までに申し込み 同杉並区休日パパママ学級・休日母親学級担当 ☎3447-5826 定 結果は8月14日までに通知。応募者多数の場合は出産予定日などで調整。持ち物は決定通知を参照。車での来場不可

ゆうゆう館の催し

ゆうゆう館は高齢者向け施設ですが、対に指定がなければどなたでも参加できます。



ゆうゆう館名	内容	日時等
今川館(今川4-12-10) ☎5303-1501	パソコンサロン(基礎)	毎月第2・4土曜日、午後1時30分～3時30分 定 各5名(申込順) 費 各1200円 定 パソコン貸し出しあり
荻窪館(南荻窪2-25-17) ☎3335-1716	ブームの和楽器に挑戦「三味線教室」	毎月第2・4月曜日、午後1時30分～2時45分・3時～4時15分 師 相川征子 定 各7名(申込順) 費 各1000円
善福寺館(善福寺2-26-18) ☎3394-8963	作業療法士と一緒に頭とカラダの体操をしよう	7月28日(木)午前10時～11時30分 師 作業療法士・松田聡子 定 12名(申込順) 費 300円
大宮前館(宮前5-19-8) ☎3334-9640	心身をほぐす「リラックスヨガ」	7月26日から毎月第2・4・5火曜日、午後2時～3時10分 定 各18名(申込順) 費 各700円
高井戸東館(高井戸東3-14-9) ☎3304-9573	座って手拭い「ゆるやか筋トレ&ストレッチ」	毎月第2・4日曜日、午前10時30分～11時30分 定 各15名(申込順) 費 各600円
梅里堀ノ内館(堀ノ内3-37-4) ☎3313-4319	沖縄三線と八重山民謡を楽しむ	10月9日(日)午後2時～4時 定 30名(申込順) 費 500円

※申し込み・問い合わせは、各ゆうゆう館へ。第3日曜日は休館。今川館は第1月曜日、第3木曜日休館。いずれも長寿応援対象事業。

ユーチューブでご覧ください!

「アニメのまち すぎなみ」 動画公開中!

アニメ制作関連会社が日本一集積するまち「アニメのまち杉並」を紹介する動画が完成しました!

「東京工芸大学 杉並アニメーションミュージアム」のオリジナルキャラクターたちも必見です!

—— 問い合わせは、産業振興センター観光係 ☎5347-9184へ。



▲YouTube杉並区公式チャンネル



スポーツ



競技大会

夏季弓道大会

時 8月7日(日)午前9時～午後5時 場 TAC杉並区上井草スポーツセンター(上井草3-34-1) 対 区内在住・在勤・在学で高校生以上の方 定 40名(抽選) 費 1000円 申 往復はがき・Eメール(10面記入例)に段位も書いて、7月22日までに佐藤多紀(〒168-0065浜田山1-18-6 ☎yumi.kazusato2322@gmail.com) 関 佐藤 ☎090-1858-4240(午前10時～午後8時) 他 弓道着持参

スポーツ教室

知ろう!遊ぼう!楽しもう!

オンライン国際交流～フィリピン

時 8月11日(祝)①午前10時30分～11時30分②午後1時～2時 場 TAC杉並区上井草スポーツセンター(上井草3-34-1)、TAC杉並区永福体育館(永福1-7-6)、下高井戸運動場(下高井戸3-26-1) 対 ①未就学児②小学生のお子さんとその保護者 定 各8組16名(申込順) 費 各1組1100円 申 各同体育施設ホームページで、7月21日午前9時から申し込み 関 TAC杉並区上井草スポーツセンター ☎3390-5707 他 上履き持参

観て!知って!体感!

パラスポーツの魅力

時 8月20日(土)正午～午後5時 場 荻窪体育館(荻窪3-47-2) 内 パラリンピアンによる実演・トークショー、展示コーナーなど 関 スポーツ振興課事業係 他 上履き持参。車での来館不可

荻窪体育館

◆ふらっとエクササイズ～身体の軸を作るヨガ～

時 7月23日(土)、8月27日(土)、9月10日(土)・24日(土)午前11時15分～午後0時45分 場 戸井田ノリシゲ 対 区内在住・在勤・在学で15歳以上の方(中学生を除く) 定 各50名(先着順) 費 各600円

◆健康体カづくり教室

時 7月29日(金)午後1時30分～2時40分 場 健康運動指導士・高橋英子 対 区内在住・在勤・在学で15歳以上の方(中学生を除く) 定 50名(先着順)

◆家族で楽しめるユニカール

時 8月7日(日)、9月4日(日)午後1時～2時50分・3時～4時50分 対 区内在住・在勤・在学で小学生以上の方 定 各

12名(申込順) 費 各200円(中学生以下100円) 申 電話で、各実施日7日前午前9時30分から同体育館

…… いずれも ……

場 荻窪体育館(荻窪3-47-2 ☎3220-3381)

杉並区スポーツ振興財団

◆はじめよう!ユニバーサルスポーツ「ウォーキングフットボール教室」

障害の有無に関係なく、一緒に楽しむサッカー教室です。

時 7月24日(日)午前11時～午後1時 場 高円寺みんなの体育館(高円寺南2-36-31) 場 日本ウォーキングフットボール連盟 対 区内在住の方、区内在住・在勤・在学で障害のある方(簡単な指示の下集団行動ができる方。小学生以下は保護者同伴) 定 30名(申込順) 申 電話で、同財団(実施日前日・当日は高円寺みんなの体育館 ☎3312-0313) 他 上履き持参

◆すぎなみスポーツアカデミーC「親子でカヌーにチャレンジ!」

時 8月21日(日)①午前9時30分～午後0時30分②1時30分～4時30分 場 釜の淵公園(青梅市大柳町1392) 内 体を動かすことの面白さ、スポーツ時に必要な栄養の整え方、食事のタイミング 場 バルセロナ・シドニーオリンピック出場選手 藤野強、管理栄養士・新生暁子 対 区内在住・在勤・在学の①小学1～3年生②4～6年生とその保護者 定 各15組(抽選) 費 各1組500円 申 往復はがき(10面記入例)に学年・保護者氏名(フリガナ)も書いて、8月2日までに同財団。または同財団ホームページから申し込み 他 水着持参

…… いずれも ……

場 杉並区スポーツ振興財団(〒166-0004阿佐谷南1-14-2みなみ阿佐ヶ谷ビル8階 ☎5305-6161)

高円寺みんなの体育館

◆誰でもダーツ教室

時 7月24日(日)午後1時～3時 場 区ダーツ協会 対 区内在住・在勤・在学の小学生以上で障害のある方(簡単な指示の下動ける方。小学生は保護者同伴) 定 10名(申込順) 費 100円 申 電話で、7月17日から同体育館

◆①ヨガ50②ボディコンバット45

時 7月24日(日)①午後1時5分～1時55分②2時5分～2時50分 場 ①今田直樹②和田真 対 区内在住・在勤・在学で15歳以上の方(中学生を除く) 定

各45名(申込順) 申 電話で、同体育館

◆①椅子体操②美活メソッド

時 8月5日(金)①午後1時5分～1時55分②2時～2時50分 場 健康運動指導士・高橋英子 対 区内在住・在勤・在学で15歳以上の方(中学生を除く) 定 各15名(申込順) 申 電話で、7月29日から同体育館

◆やさしいヨガ

時 8月25日～10月13日の毎週木曜日、午前11時15分～午後0時45分(計8回) 場 石丸あかね 対 区内在住・在勤・在学で15歳以上の方(中学生を除く) 定 15名(抽選) 費 6400円 申 往復はがき(10面記入例)で、7月31日までに同体育館

…… いずれも ……

場 高円寺みんなの体育館(〒166-0003高円寺南2-36-31 ☎3312-0313)

松ノ木運動場

◆ノルディックウォーキング

時 7月21日～5年3月16日の第3木曜日、午前10時～11時30分(8月18日を除く) 対 区内在住・在勤・在学で15歳以上の方(中学生を除く) 定 各20名(申込順) 費 各1000円 申 電話または直接、各実施日7日前から同運動場 他 ポール持参(レンタルあり)

◆上級テニス教室

時 9・11月の木曜日、午後7時～8時50分(祝日を除く。計8回) 対 区内在住・在勤・在学で18歳以上の方 定 12名(抽選) 費 1万2000円 申 杉並スポーツ・カルチャー施設ホームページから申し込み。または、直接、同運動場/申込締め切り日=7月31日 他 ラケット持参(レンタルあり)

◆松ノ木かけっこクリニック

時 9月14日～11月2日の毎週水曜日①午後3時5分～4時②4時～4時55分(各計8回) 対 区内在住・在学の小学①2年生②3～6年生 定 各30名(抽選) 費 各8000円 申 杉並スポーツ・カルチャー施設ホームページから申し込み。または直接、同運動場/申込締め切り日=7月31日

◆アクティブシニアテニス教室

時 10月18日～11月22日の毎週火曜日、午前9時30分～11時(計6回) 対 区内在住・在勤・在学で60歳以上の方 定 16名(抽選) 費 9000円 申 杉並スポーツ・カルチャー施設ホームページから申し込み。または直接、同運動場/申し込み締め切り日=7月31日

日 他 ラケット持参(レンタルあり)

◆初級者テニス教室

時 10月18日～11月22日の毎週火曜日、午前11時20分～午後0時50分(計6回) 対 区内在住・在勤・在学で15歳以上の方(中学生を除く) 定 16名(抽選) 費 9000円 申 杉並スポーツ・カルチャー施設ホームページから申し込み。または直接、同運動場/申込締め切り日=7月31日 他 ラケット持参(レンタルあり)

…… いずれも ……

場 松ノ木運動場(松ノ木1-3-22 ☎3311-7410)

下高井戸運動場

◆子連れヨガ

時 9月6日～12月20日の毎週火曜日、午前11時～11時50分(計16回) 対 区内在住・在勤・在学で15歳以上の方 定 12名(抽選) 費 1万1210円

◆産後ママ骨盤エクササイズ

時 9月9日～12月23日の金曜日、午前9時10分～9時55分(祝日、10月28日を除く。計14回) 対 区内在住・在勤で生後1年以内のお子さんとその母親 定 10組20名(抽選) 費 1組1万1210円

◆ママ&ベビーヨガ

時 9月9日～12月23日の金曜日、午前10時5分～10時50分(祝日、10月28日を除く。計14回) 対 区内在住・在勤で生後6カ月～1歳のお子さんとその母親 定 20組(抽選) 費 1組1万1210円

◆イス体操

時 9月26日～12月19日の月曜日、午前10時～10時50分(祝日、11月7日、12月5日を除く。計10回) 対 区内在住・在勤でおおむね60歳以上の方 定 15名(抽選) 費 5000円

◆ボールエクササイズ

時 9月26日～12月19日の月曜日、午前11時～11時50分(祝日、11月7日、12月5日を除く。計10回) 対 区内在住・在勤・在学で15歳以上の方 定 15名(抽選) 費 7000円

…… いずれも ……

場 下高井戸運動場(下高井戸3-26-1 ☎5374-6191) 申 同運動場ホームページから申し込み。または直接、同運動場/申込締め切り日=7月31日 他 結果は8月8日にホームページまたは施設で通知

7月15日からの広報番組「すぎなみスタイル」のテーマは

熱中症に気を付けよう！
～知っておきたい予防法と対処法～



猛暑の到来と共に、今年も心配される熱中症。今回は、熱中症の基本的な知識と予防の仕方、そして対処法についてお伝えします。



● 視聴方法 ●

- ・YouTube 杉並区公式チャンネル
- ・J:COM東京 地上デジタル11ch (午前9時・正午・午後8時・10時から毎日放送)



広報課

デジタルで杉並のアートを発信中！

スギナミ・ウェブ・ミュージアムでは「マイなみすけ展」「阿佐ヶ谷住宅の記憶展」のウェブ展示を開催しています。また、区民ギャラリーでも、作品の一部や阿佐ヶ谷住宅の廃材を用いたアート作品等を展示します。



マイなみすけ展

期間 5年1月31日まで

阿佐ヶ谷住宅の記憶展

期間 5年6月30日まで



いずれも

区NPO法人TFF ☎5397-3400 (月～金曜日午前10時～午後5時30分) 区役所2階区民ギャラリーでも展示(8月2日(火)～6日(土)午前8時30分～午後5時(6日のみ3時まで))。詳細は、スギナミ・ウェブ・ミュージアムホームページ(右2次元コード)参照



次世代育成基金活用事業の参加者を募集します！

ボールキッズインタビュー
「杉並区長に聞く!すぎなみの今」

日時 ①8月16日(火)正午～午後4時30分
②8月30日(火)午後2時～4時30分(計2回)

場所 ①区役所内会議室
②阿佐ヶ谷地域区民センター(阿佐ヶ谷北1-1-1)

☑①インタビューの基本指導、区長に直接インタビュー、オリジナルの広報紙作成②広報紙の校正チェック、全体のまとめ ☑区内在住・在学の小学4年生～中学生 ☑小学生=18名▶中学生=12名(いずれも抽選) ☑500円 ☑Eメール(10面記入例)に学校名・学年・保護者氏名も書いて、7月31日までにNPO法人マナビエル・門田☑info@manabi-el.com

すぎなみサイエンスLabo2022
理科を通して新たな自分を発見

日時 ①9月18日(日)②10月23日(日)③11月6日(日) /
いずれも午後1時30分～3時30分

場所 ①荻窪地域区民センター(荻窪2-34-20)
②杉並第六小学校(阿佐ヶ谷南1-24-21)
③阿佐ヶ谷地域区民センター(阿佐ヶ谷北1-1-1)

☑①水と油はなぜまざらない?海のアート②浮力のはなし、浮沈子を作ろう③音のはなし、空気の流れ、笛を作ろう ☑区内在住・在学の小学4～6年生 ☑各30名(抽選) ☑各500円 ☑応募フォーム(区ホームページ同催し案内にリンクあり)から、8月1日～13日に申し込み ☑NPO法人SIGN-サイン☑nposign@sign-ibasho.org ☑1人1回

区の後援・その他の催し・講座など
情報ぽけっと
申し込みは、各団体へ

催し
Paella Summit 2022 7月30日(土)正午～午後9時、31日(日)午前9時～午後7時 / 馬橋稲荷神社(阿佐ヶ谷南2丁目) / 区NPO法人全日本パエリア連盟☎090-5437-0304
子ども向け藍染め教室 8月5日(金)午前10時～正午 / 郷土博物館 / 区内在住・在学の小学生以下の方(保護者同伴可) / 5組(抽選) / 1組300円(保険料を含む)。保護者は別途観覧料 / Eメール(10面記入例)に学校名・学年も書いて、7月30日までにNPO法人すぎなみムース☑info.suginamimusa@gmail.com / 区同法人・石田☎3310-3234
すぎなみピースフォーラム 8月6日(土)・7日(日)午前10時～午後5時(6日は午後1時から) = パネル展示 ▶ 午後2時～4時 = DVD上映(6日「サーロー節子」。7日「カメジロー」) / 産業商工会館 / 区すぎなみピースフォーラム・矢内一弘☎090-8085-0651
阿佐ヶ谷バリ舞踊祭「夢見る約束」 8

月6日(土)・7日(日)午後5時～8時(荒天中止) / 阿佐ヶ谷神明宮(阿佐ヶ谷北1丁目) / 区パノラマ・アワー☎6454-7128
講演・講座
認知症サポーター養成講座 8月3日(水)午前10時～11時30分 / 久我山会館 / キャラバン・メイト / 区内在住・在勤の方 / 15名(申込順) / Eメールで、ケア24久我山☎5346-3348 / 終了後に認知症サポーターの証し「オレンジリング」を差し上げます
夏休み親子で石けん作り体験 8月5日(金)午前10時30分～正午 / 環境活動推進センター / 区内在住・在学の小学3～6年生のお子さんとその保護者 / 6組12名(抽選) / 区NPO法人すぎなみ環境ネットワークホームページから、7月25日までに申し込み / 区同団体☎5941-8701(午前9時～午後5時(水曜日を除く))
ゼロカーボンはSDGsとエコアクション21で 8月19日(金)午後1時～5時 / オンラインで実施ほか / 環境省関東地方環境事務所調査官・平田清明ほか / 中小事業者・関係者 / 30名(申込順) / Eメール(10面記入例)で、8月8日までにNPO法人杉並環境カウンセラー協議会エコアクション21地域事務局東京中央☑ea21tokyo-chuo@image.ocn.ne.jp /

区同法人☎3392-5231
東京衛生アドベンチスト病院 子育て学級 8月30日(火)午後2時～4時 / オンラインで実施 / 健康や基礎体力維持の方法、うつにならないためのコーチング講座など / 同病院小児科医師・保田典子 / 10名(申込順) / 2200円 / Eメールで、同病院健康教育科☎3392-6151
杉並青色申告会
◆小学生向け租税教育及び夏休み自由研究企画 ①7月30日(土)②8月5日(金)午後1時30分～4時 / ①杉並青色申告会(阿佐ヶ谷南3丁目) ②産業商工会館 / 日之出塗料店・吉村治樹 / 区内在住・在学の小学生 / ①8名②12名(いずれも申込順)
◆中学生向け租税教育～税を知ろう!わかりやすい作文を書こう 8月9日(火)午前9時30分～午後0時30分 / 産業商工会館 / Ripple生涯教育研究所代表取締役・ミケチ淑美 / 区内在住・在学の中学生 / 15名(申込順)
..... いずれも
Eメールで、各実施日前日までに杉並青色申告会☎3393-2831
その他
JR中央線・杉並区内4駅周辺キャラクターデザインコンテスト 公募期間=7月19日～8月31日▶対象駅=高円寺・阿佐

ヶ谷・荻窪・西荻窪▶賞品=大賞は3万円贈呈 / Eメール詳細は、東京商工会議所杉並支部デザインコンテストホームページ参照 / 区同支部キャラクターデザインコンテスト係☎3220-1211 / 各駅1点。応募作品の著作権等は東京商工会議所に帰属
税金なんでも相談会 7月23日(土)午前9時～正午 / 東京税理士会荻窪支部(荻窪5丁目) / Eメールで、同支部☎3391-0411(月～金曜日午前9時30分～午後5時(正午～午後1時、祝日を除く)) / 1人45分程度
自衛官等募集 自衛官職業・採用説明会 ①7月31日(日)②8月7日(日)午前10時～午後1時 / ①練馬駐屯地(練馬区北町4丁目) ②ホテルグランドヒル市ヶ谷(新宿区市谷本村町4丁目) / 中学生～32歳の方とその保護者 / Eメールで、自衛隊東京地方協力本部高円寺募集案内所☎3318-0818 / オンラインでも実施
司法書士による無料相談会 8月3日(水)午後1時～4時 / 区役所1階ロビー / Eメールで、東京都司法書士会杉並支部☎5913-7452
電話による不動産に関する無料相談 8月4日(木)午後1時～4時 / Eメールで、東京都宅地建物取引業協会杉並支部☎3311-4999

※申し込みは「広報すぎなみ」の発行日からとなります。
※申込締め切り日に(消印有効)の記載がない場合は必着です。
※紙面上では市外局番「03」の表記を省略しています。

「言葉の壁」はない。意味を理解しなくてもコミュニケーションはできます

僕にとっての田舎、温かい故郷が杉並のまち

—先生は長く杉並に住んでいらっしゃいますね。
生まれたのは西荻窪の松庵。そこで少年時代を過ごしました。近所の久我山あたりは当時家も何も建っていないで、田んぼと畑と雑木林があるだけ。道もまだ砂利道で、ただぶらぶら歩いているだけで楽しかった。大学時代は阿佐谷にある祖父の家で過ごしました。その後、結婚して海外での暮らしを経て、帰国後はずっと成田東に住まいを構えています。

—杉並のどんなところが気に入っていますか？

杉並は非常に便利です。特に今住んでいる南阿佐谷周辺はとってとても便利。阿佐ヶ谷姉妹が言うには、この辺りは「杉並の霞が関」なのだそう。確かに区役所や税務署、警察署、消防署、公共機関が見事にそろっている。僕としては郵便局が近いことが気に入っていて、留守中に荷物が届いた時、すぐに取りに行けるからとても助かっています。それから、丸ノ内線に乗ればあっという間に新宿のデパートに行けるのも便利。一方で家の近くにはパルセンター商店街もあって、魅力的な個人商店がいくつもあるのがいいと思っています。



—まちの雰囲気、住み心地はいかがですか？

緑の豊かさを感じます。大きな公園があるし、川沿いは春になると桜が咲くし、中杉通りのけやき並木もとてもすてきです。それから、文化的な薫りもある。かつては井伏鱒二、太宰治、今は例えば谷川さん（詩人の谷川俊太郎さん）など、古くから文化人が多く暮らした影響なのか、落ち着いた文化を感じるのには杉並らしいところではないでしょうか。人って生まれる場所は選べないけれど、その先は選ぶこともできる。きっと僕は人生の最期も杉並で過ごすことを選ぶと思います。他所から見れば「どこが田舎なの」と思うかもしれないけれど、杉並は僕にとっての田舎、温かい故郷なんです。

狭い世界を広げたくて。言語学者として海外へ

—言語学者の祖父、父の下で育った先生。どんなご家庭でしたか？

母が東京の下町出身だったので、子ども時代は昔ながらの江戸言葉になじんでいました。しょうゆを「おしたじ（御下地）」なんて言ったりして。祖父と父は言語学者ですが、言葉に厳しいことは一切なくて。でも家庭の会話の中で「アクセント」とか「方言」といったワードが日常的に出てきてい



プロフィール：金田一秀穂（きんだいち・ひでほ） 昭和28年杉並区生まれ。上智大学文学部心理学科卒業。東京外国語大学大学院日本語学専攻課程修了。中国大連外語学院、米イェール大学、コロンビア大学などで日本語講師として日本語教育に従事。昭和63年より杏林大学で教壇に立ち始め、現在同大学名誉教授。多くの著書を持ちテレビなどでも活躍中。令和4年4月、「すぎなみ地域大学」3代目学長に就任。

たので、確かに少し変わった家ではあったのかもしれませんが。

—先生も祖父や父と同じ言語学の道を志したのはなぜだったのですか？

子どもの頃から、いつか外国へ行きたいと思っていました。「自分は狭い世界にいるな」と思い込んでいて。井の中の蛙なんて言いますが、考えてみれば人は誰しもそうですよね。井戸から出たいけど出られない。でも、それなら自分が住んでいる井戸を少しでも広げてみたい。そんな思いが原点にあったのでしょう。外国へ行って井戸が広がっていくことで、自分自身が何者なのか、はっきりと分かる気がしたんです。当初は文化人類学のような分野を学びたいと考えていたのですが、ある時、父から日本語教師になれば外国へ行けると聞いて。「よし、日本語なんて簡単だい！」と、この道へ進んだわけです。とても不純な動機です（笑）。

—どんな学問を、どんな国で教えてこられたのですか？

僕の専門は広くは現代日本語、細かく言えば日本語教育。言語行動、つまり「言葉を僕らはどう使っているのか？」という学問です。これまで中国、アメリカで教え、日本でも教えた後にまたブラジル、インドネシアなどさまざまな国で日本語を教えました。いろんな国の文化に触れて、それぞれの国にあるそれぞれの言葉、全てがすてきだと感じています。どんな言葉にも魅力があります。

—先生は日本語をどんな言語だと捉えていますか？

意外に思うかもしれませんが、世界の言語の中でも日本語はとても易しいんですよ。外国から来た人に対して日本では「言葉の壁」なんて言うけれど、僕からすればそんなものはないです。読み書きは確かに難しいけれど、発音そのものはすごく易しい。例えば英語は発音の種類が3万以上あります

が、日本語は100程度。話すことならすぐにできるようになります。「言葉の壁」と表現するのは、どこか相手に対する拒否の気持ちを含んでいるからではないのかな。実際は日本語はとても易しいのだと、ぜひ知ってほしいです。

コミュニケーションとは話すことだけではない

—地域で暮らす人と人をつなぐ意義も果たす地域大学。先生が改めて思う、コミュニケーションとは何ですか？

コミュニケーションというのは言葉だけではなく、猫や犬は言葉は使えないけれど、「エサやるからな」と言えば「ふーん」といった感じで応えますよね。コミュニケーションができています。意味を理解しなくても、言葉には「話す人の気持ちをくんでいる」という面があって、コミュニケーションにおいてはむしろそちらの方がよほど大切だったりします。

—なるほど、言葉だけではないんですね。

それから、コロナ禍でよく考えるのは、コミュニケーションで「気配を感じる」というのは重要だということ。僕もリモートでやりとりする機会が増えているけれど、それでは何かみ取れない部分があると感じるのは、やはりリモートでは気配を感じさせにくいからなのかなと思います。メールなどで文字を交換し合うだけでは、相手の感情や肌で感じるその場の空気などが不十分になってしまう。だから僕は言語に温かみを与えるためにいろいろと工夫するわけです。その中でやはり一番は、「会う」ことではないでしょうか。なんといっても人間が20万年やってきたコミュニケーションですからね。

すぎなみ地域大学 8・9月開講講座の受講生募集中

すぎなみ地域大学は、地域活動に必要なスキルを身に付けるための学びの場です。地域活動を始めたいと思っている方に、日常生活で役立つ講座から専門的な知識を学べる講座まで幅広く開講しています。

8・9月は「まちとつながる！まちあわせカフェ」「5つの力を身につけよう 活動前のスキルアップゼミ」「地域防災コーディネーター養成講座」「ゲートキーパー養成講座」「救急協力員講座」などを開講予定です。講座によっては、開講式・修了式に金田一学長がごあいさつをします。詳細は、すぎなみ地域大学ホームページ（右2次元コード）をご覧ください。



—コミュニケーションにおけるアドバイスはありますか？

最近は何かと「コミュカ（コミュニケーション能力）」と聞いて、うまく話せるかどうかを気にし過ぎていると思います。でも、それはそんなに大事な能力ではないと思います。僕もコミュニケーション能力ですよ。人見知りですし、床屋に行くのは大の苦手。コミュニケーションというのは、会うこと、気配を感じさせること、それから表情やしぐさ。そういう全てを含んで成り立っているもの。話すことが苦手な人はたくさんいて、それは個性だし、いろんなコミュニケーションがあるのだから、気にすることはありません。



—地域大学に興味を持っている区民の皆さんに伝えたいことは何ですか？

地域大学に参加する皆さんとお会いして、自身が持っている力を貸したい、手を貸したいと思っている方が多い印象を受け、ありがたいことだと感じました。地域活動をする中では、それぞれの人が楽しくいられることがとても大切です。地域のために役に立つかどうか以上に、皆さんが自分のために活動できるといいなと思います。一人一人が楽しんで充実感を持てれば、それはすごく幸せなことだし、周囲も地域も幸せになっていきます。ボランティアは贈与の原理で行われるもので、それで多くの方が満足感を得られるのは素晴らしいことです。その活動を区が支えていければ理想的。僕自身も楽しみながら、皆さんを応援していきたいと思っています。

YouTubeで配信中!

紙面には掲載しきれなかった取材のこぼれ話も動画で紹介しています。

すぎなみビト MOVIE

すぎなみビト「金田一秀穂さん」のインタビューが動画でも楽しめます。右2次元コードからご覧いただけます。

杉並区公式チャンネル



特集 **すぎなみビト** **すぎなみ地域大学 学長 金田一秀穂**

地域でつながり世界を広げる

区民の地域活動に役立つさまざまな講座を開講する「すぎなみ地域大学」。今春より3代目学長を務めるのは、言葉に関する分かりやすい解説と優しい笑顔でおなじみ、言語学者・金田一秀穂さんです。地元である杉並の魅力、言葉の専門家を志したエピソードのほか、言語学者の視点からコミュニケーションとは何かを語っていただきます。

14・15面をご覧ください

オーケストラの奏でる美しい音色をあなたに



日本フィル杉並公会堂シリーズ

《天才の栄光と孤独 — モーツァルトの光と翳》世界の頂点を極める“アンサンブルの名匠”、原田幸一郎がいざなう「古典名曲への旅」。

最難関ミュンヘン国際コンクール・チェロ部門で日本人初優勝の栄光に輝いた、佐藤晴真と共演します。ぜひ、お越してください。

——問い合わせは、文化・交流課文化振興担当へ。



時 11月27日(日)午後3時～5時 場 杉並公会堂(上荻1-23-15) 出演=原田幸一郎(指揮)、佐藤晴真(チェロ) ▶曲目=ハイドン「チェロ協奏曲第1番」、モーツァルト「交響曲第40番」ほか 小学生以上の方 費 S席5300円。A席4200円。B席3100円(いずれも指定席) チケット販売窓口=7月31日から電話で、杉並公会堂☎5347-4450(午前10時～午後7時)。またはチケットぴあ(Pコード=218-014) 他 託児あり(事前申込制・有料(電話で、マザーズ☎0120-788-222))

子ども夢シートプログラム

上記のコンサートに、3組6名を招待します。

区内在住の小学4年生～中学生のお子さんとその保護者 Eメール(10面記入例)に学年・保護者氏名も書いて、7月31日までに文化・交流課 bunka-k@city.suginami.lg.jp 結果は8月中旬に通知



▲原田幸一郎



▲佐藤晴真

新型コロナウイルス感染症

区内でも新規感染者が増加しています。発熱等の症状がある場合は、まずは電話でかかりつけ医へご相談ください。

◆かかりつけ医がない、相談する医療機関に迷う場合は右記に電話してください。

杉並区受診・相談センター ☎050-3665-7979 (午前9時～午後5時(土・日曜日、祝日を含む))

東京都発熱相談センター ☎03-5320-4592、☎03-6258-5780 (いずれも24時間(年中無休))