

広報すぎなみ

Suginami



みどり豊かな 住まいのみやこ

7/1  
令和4年(2022年)  
No.2332

新型コロナウイルスに関する  
最新情報はこちらで  
ご確認ください

区では、区ホームページやツイッターで、  
随時情報をお伝えしています。



新型コロナウイルス  
感染症情報  
(区ホームページ)



杉並区公式ツイッター  
(地震・水防情報等)  
@suginami\_tokyo



特集

地球のためにみんなができるコトって？

～区は「2050年ゼロカーボンシティ」を目指します

〒166-8570 杉並区阿佐谷南1-15-1 ☎ 3312-2111(代表) FAX 3312-9911(広報課直通) 🌐 区ホームページ: <https://www.city.suginami.tokyo.jp/> 📰 発行: 杉並区 📝 編集: 広報課

お知らせ

新型コロナウイルスの感染状況によっては、本紙掲載の催し等が変更・延期または中止になる場合があります。  
最新情報は、区ホームページまたは区(地震・水防情報等)ツイッターをご確認ください。

広報すぎなみは月2回(1・15日)発行。新聞折り込みのほか、区の施設・駅・コンビニエンスストアなどの広報スタンドに設置しています。



# 地球のために ぼくたちわたしたちができるコトって？

## ～区は「2050年ゼロカーボンシティ」を目指します

地球温暖化の影響は一人一人の暮らしや命に関わる身近な問題となり、これまで以上に地球温暖化対策の取り組みが求められています。そのような中、区では32（2050）年までに温室効果ガスの排出量を実質ゼロにする「2050年ゼロカーボンシティ」を目指すことを宣言しました。ゼロカーボンシティの実現には、皆さん一人一人の省エネ行動が必要です。ご協力をお願いします！



▲ゼロカーボンシティ宣言

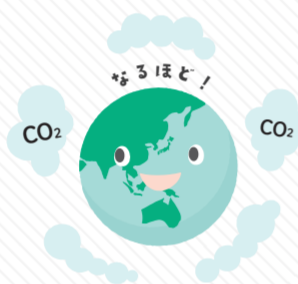
—問い合わせは、環境課へ。

そもそも…

## どうして地球温暖化が進んでいるの？

### Q 温室効果ガスって？

A. 大気中には、CO<sub>2</sub>（二酸化炭素）など温室効果ガスと呼ばれる気体が存在しており、地球の周りを取り囲んでいます。温室効果ガスには地球の表面から地球外へ出ようとする赤外線を取り込む働きがあり、これにより地球の気温を保っています。



### Q 温室効果ガスが増えすぎるとどうなるの？

A. 大気中の温室効果ガスの濃度が高まると、赤外線を取り込む働きが強まり、地球の表面温度が過度に上昇してしまいます。これが地球温暖化を加速させ、異常気象や海面上昇などに繋がります。



### Q 温室効果ガスはどうやって増えるの？

A. 温室効果ガスの代表的なものはCO<sub>2</sub>です。生活に不可欠な電気などのエネルギーをつくるには、再生可能エネルギーを除いては化石燃料（石油・石炭など）が使われており、CO<sub>2</sub>を大量に排出します。また、CO<sub>2</sub>はごみなどを燃やす際にも発生するほか、自動車の排気ガスにも多く含まれています。

### ゼロカーボンとは？

温室効果ガスの「排出量」を減らす取り組みをした上で、「排出量」から植林・森林管理などによる「吸収量」を差し引いて、合計を実質ゼロにすることです。ゼロカーボンの達成のためには、日頃からの省エネ行動が必要です！



今できるコトって、どんなコトがあるのかな？

## 環境に関連する基本計画を策定しました！

新基本構想が目指すまちの姿「みどり豊かな 住まいのみやこ」の実現に向けた環境分野における2つの計画を策定しました。区が展開する環境施策の基本的な方向性を示したもので、ゼロカーボンシティへの取り組みもこの計画に盛り込まれています。

### ●杉並区環境基本計画

- 基本目標Ⅰ 気候危機によるリスクを低減する脱炭素のまちをつくる
- 基本目標Ⅱ 資源を大切にすまちをつくる
- 基本目標Ⅲ 自然環境が保全され、多様な生き物が生息できるまちをつくる
- 基本目標Ⅳ 区民の健康と生活環境が守られる快適なまちをつくる
- 基本目標Ⅴ 誰もが環境問題や自然との共生について学び、一人ひとりが行動できるまちをつくる

### ●杉並区一般廃棄物処理基本計画

新基本構想が目指す将来像の実現に向けた清掃分野における計画で、一般廃棄物処理に係る長期的視点に立った基本的な方針を定めるものです。「ごみ処理基本計画」「生活排水処理基本計画」「食品ロス削減推進計画」も包括しています。

各計画の全文は、区ホームページ(右2次元コード)からご覧ください。



## 家庭や会社でできる省エネ行動のポイント

### 家庭で

表紙の行動はどうしたら省エネ化できるかな？ みんなができるコトを見てみよう！

- Point 1 誰も使っていない部屋の電気は消そう！
- Point 2 カーテンなどを利用して遮光や断熱をすることも省エネね！
- Point 3 びん・ペットボトルなど、きちんと分別してリサイクルしよう！
- Point 4 ご飯の食べ残しはもったいない！食べられる量を考えよう！
- Point 5 歯磨きなどをしている時は、水の出しっぱなしはやめよう！
- Point 6 食品の買いすぎに気をつけて、冷蔵庫には物を詰め込み過ぎないことで省エネに！
- Point 7 レジ袋を使わないように、マイバッグを持ち歩こう！排気ガスを減らすために、車のエンジンはすぐに切ろう！

その他の省エネ行動は、区ホームページ(下2次元コード)で確認してみよう！



### 会社やお店などで

- 白熱電球をLED照明に切り替えることで、消費電力を減らせるぞ！
- 車を利用しないで公共交通機関を使おう！車の利用時にはエコドライブを心がけて！
- パッケージの紙袋やビニールなど過剰な包装はやめよう！
- マイボトルやマイ箸等でごみを減らそう！

## 区では、省エネに関するさまざまな助成制度を設けています

- エコ住宅促進助成  
太陽光発電システム、家庭用燃料電池等の設置に係る費用の一部を助成します。
- 電気自動車用充電設備導入助成  
CO<sub>2</sub>排出量が少ない電気自動車等の普及のために、充電設備の導入を支援します。
- LED照明機器切替助成（集合住宅・事業所向け）  
LED照明は白熱電球と比べ、ランニングコストに優れ省エネ効果の高い照明機器です。集合住宅の共用部分や事業所などの照明をLEDへ切り替える工事を行う際の費用を助成します。

その他の助成制度や申請方法等の詳細は、区ホームページ(右2次元コード)をご覧ください。



電気とガスの使用量削減にチャレンジ！

## すぎなみエコチャレンジ 参加者募集中！

区では、区内在住の方や区内事業所を対象に、省エネの取り組みを支援します。電気・ガスの使用量を、前年同月と比較し一定割合以上削減できた方に、削減割合に応じて区内共通商品券を差し上げます！ぜひ、ご参加ください！

申請方法等の詳細は、10面へ

## 区からのお知らせ

## SUGINAMI INFORMATION

## 保険・年金

## 障害基礎年金をご存じですか

障害基礎年金は、国民年金加入中や20歳になる前または60～64歳に初診日（初めて医師の診療を受けた日であり、診断を受けた日ではありません）がある障害で、日常生活に著しい支障がある場合に請求することができます。

ただし、初診日の前日において、初診日がある月の前々月までの被保険者期間のうち保険料納付済期間と免除・納付猶予・学生納付特例期間が合わせて3分の2以上ある、または初診日がある月の前々月までの直近1年間に保険料の未納がないことが要件となります。

なお、20歳になる前に初診日がある障害の場合は、本人の所得により、年金の支給が制限される場合があります。また、初診日が老齢年金を繰り上げ請求した後の場合、障害年金を請求することができなくなります。

原則として、65歳になる前までに手続きが必要です。詳細は、お問い合わせください。

☎国保年金課国民年金係。厚生年金加入中または第3号被保険者期間中に初診日がある方は杉並年金事務所 ☎3312-1511

## 4年度介護保険料通知の発送

介護保険第1号被保険者全員に対し、4年度の介護保険料段階・年間保険料の通知を7月12日(火)に発送します。介護保険料段階は、4年度住民税課税状況等(3年中所得)を基に決定しています。

第1号被保険者の保険料の納付方法は、特別徴収(年金からの引き落とし)と普通徴収(納付書払いまたは口座振替)があります。自身の納付方法は、通知で確認してください。本人の希望で特別徴収と普通徴

## ① 感染症防止対策

下記の対策にご協力をお願いいたします。

- 体調不良時の利用自粛
- マスク着用や手洗い・手指消毒の励行
- ソーシャルディスタンスの十分な確保
- 室内の定期的な換気
- 大声での発声、歌唱、声援等が生じる活動の自粛

収を選択することはできません。納付書払いの方は、同封の納付書でお支払いください。

## ◆ 介護保険料の軽減

第1～3段階の方の介護保険料は、国の低所得者保険料軽減強化の実施(元年10月からの消費税増税に伴う財源の活用)により、下表のとおり引き下げています。

保険料段階	対象者	保険料額(年額)軽減後
第1段階	・生活保護受給者 ・世帯全員(一人世帯を含む)が住民税非課税で本人が老齢福祉年金受給の方。または本人の合計所得金額と課税年金収入額の合計が80万円以下の方	2万2440円
第2段階	世帯全員(一人世帯を含む)が住民税非課税で本人の合計所得金額と課税年金収入額の合計が80万円を超え120万円以下の方	3万円
第3段階	世帯全員(一人世帯を含む)が住民税非課税で本人の合計所得金額と課税年金収入額の合計が120万円を超える方	5万4480円

☎介護保険課資格保険料係 ☎5307-0654

## 【重要なお知らせ】

新型コロナウイルスの感染状況によっては、本紙および過去の「広報すぎなみ」掲載の催しや募集の内容等が変更・延期または中止になる場合があります。最新情報は、各問い合わせ先にご確認いただくか、区ホームページをご覧ください。



## 新型コロナウイルス感染症に伴う傷病手当金の適用期間の延長

国民健康保険加入の方で、新型コロナウイルス感染症に感染または感染が疑われ、療養のため労務に服することができない方に支給している傷病手当金の適用期間を、9月30日まで延長します。支給を受けるためには申請が必要です。必ず事前に電話でお問い合わせください。詳細は、区ホームページをご覧ください。

☎国保年金課国保給付係

## 生活・環境

## 街区表示板の整備事業の実施

街角にある建物の外壁や塀等に設置してある街区表示板(右下写真)について、毎年地域を定め定期的に貼り替え等の整備を行っています。

対象地域では、作業員証明書を携行した委託業者等が地域を巡回し、街区表示板の設置状況を調査します。破損や不具合のある街区表示板は、修繕や貼り替え作業を行います。

新規設置が望ましい場所には、建物の所有者の承諾を得た上で、街区表示板を設置します。

☒4年度対象地域=永福・下高井戸・高井戸東・成田西・成田東・浜田山 ☎区民課管理係



## 各種相談

内容	日時・場所・対象・定員ほか	申し込み・問い合わせ
障害者のための就労相談・支援	☎月～金曜日、午前9時～午後5時(祝日を除く) ☒ワークサポート杉並(高井戸東4-10-26) ☒区内在住で障害のある方とその家族ほか ☒要事前登録。仕事のあっせんは行っていません	☎☎電話・ファクスで、ワークサポート杉並 ☎5346-3250 ☎5346-3253
住まいの修繕・増改築無料相談★	☎月・金曜日、午後1時～4時(祝日を除く) ☒区役所1階ロビー	☎東京土建杉並支部 ☎3313-1445、区住宅課
建築総合無料相談会・ブロック塀無料相談会★	☎7月19日(火)、8月2日(火)午後1時～4時 ☒区役所1階ロビー ☒他図面などがある場合は持参。ブロック塀無料相談会は、ブロック塀の現況写真などを持参	☎東京都建築士事務所協会杉並支部 ☎6276-9208、区市街地整備課耐震改修担当
行政相談★	☎7月8日(金)午後1時～4時 ☒区政相談課(区役所東棟1階) ☒国の仕事等(年金・福祉・道路など)の苦情・相談	☎区政相談課
書類と手続き・社会保険に関する相談会★	☎7月8日(金)午後1時～4時 ☒区役所1階ロビー ☒他関係資料がある場合は持参	☎東京都行政書士会杉並支部 ☎0120-567-537、東京都社会保険労務士会中野杉並支部 ☎6908-8046、区政相談課
住宅の耐震無料相談会・ブロック塀無料相談会★	☎7月13日(水)午後1時～4時 ☒区役所1階ロビー ☒他図面などがある場合は持参。ブロック塀無料相談会は、ブロック塀の現況写真などを持参	☎区市街地整備課耐震改修担当
マンション管理無料相談	☎7月14日(木)午後1時30分～4時30分 ☒区役所1階ロビー ☒区内在住のマンション管理組合の役員・区分所有者等 ☒3組(申込順)	☎杉並マンション管理士会ホームページから申し込み。または申込書(区ホームページから取り出せます)を、同会事務局 ☎3393-3652へファクス ☎同会事務局 ☎3393-3680、区住宅課空家対策係
弁護士による土曜法律相談	☎7月16日(土)午後1時～4時 ☒相談室(区役所西棟2階) ☒12名(申込順) ☒1人30分	☎電話で、7月11日～15日に専門相談予約専用 ☎5307-0617(午前8時30分～午後5時)。または直接、区政相談課(区役所東棟1階)で予約 ☎同課
住民税(特別区民税・都民税)夜間電話相談	☎7月19日(火)午後5時～8時30分	☎納税課 ☎5307-0634・0636
専門家による空き家等総合無料相談	☎7月21日(木)午前9時20分・10時15分・11時10分 ☒住宅課相談室(区役所西棟5階) ☒区内の空き家等の所有者等(親族・代理人を含む) ☒各1組(申込順) ☒1組45分	☎電話で、住宅課空家対策係。または申込書(区ホームページから取り出せます)を、7月19日までに同係 ☎5307-0689へ郵送・ファクス ☎同係
不動産に関する無料相談	☎7月21日(木)午後1時30分～4時30分 ☒区役所1階ロビー	☎電話で、東京都宅地建物取引業協会杉並支部 ☎3311-4937(午前9時～午後5時(土・日曜日、祝日を除く)) ☎同支部、区住宅課

※★は当日、直接会場へ。

凡例 ☎日時 場場所 内内容 師講師 対対象 定定員 費参加費(記載のないものは無料) ☎申し込み(記載のないものは直接会場へ) ☎問い合わせ 他その他 ☒Eメールアドレス ☒ホームページアドレス

## 子育て・教育

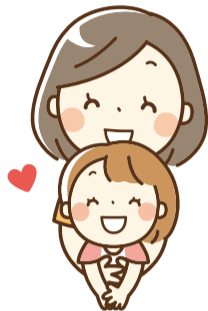
### 児童手当などの現況届の提出はお済みですか

児童手当・特例給付、児童育成手当、児童育成(障害)手当を受給している、現況届の提出が必要となる方へ、現況届を6月初旬に発送しました(3月16日以降、区に児童手当・特例給付を申請し、現況届の提出が必要となる方には、認定後に順次現況届を送付)。

現況届の提出がない場合は、6月分以降の手当を受給することができません。必要書類を確認の上、提出してください。

児童手当・特例給付については、前年度から支給区分に変更があった方、受給者や配偶者の3年間の所得額が所得上限限度額を上回り受給資格が消滅した方のみ通知書を発送します。

児童手当・特例給付、児童育成手当については子ども家庭部管理課子ども医療・手当係、児童育成(障害)手当については障害者施策課障害者手当・医療係



## 健康・福祉

### 福祉サービス第三者評価の受審費の助成

受審を予定している事業者は、各担当窓口へ申請してください。予算に限りがあるため、法令などで受審が要件となっていないサービスには、受審費の助成(上限あり)ができない場合があります。

評価結果は、とうきょう福祉ナビゲーションホームページで公表しています。

「杉並区福祉サービス第三者評価事業補助金交付要綱」で定める事業者 申請方法などの詳細は、区ホームページ参照/申請期限=9月15日 高齢者分野は介護保険課事業者係、障害者分野は障害者施策課管理係

### 保健福祉サービス苦情調整委員制度

保健福祉サービスについて、本人・配偶者・親族等が苦情を申し立てることができます(1年以上過去の出来事、裁判で係争中または判決等のあった事項、議会に請願・陳情を行っている事項、医療行為に関する事などを除く)。

保健福祉サービス苦情調整委員と面談の上、「苦情申立書」を提出してください。

#### ◆苦情調整委員相談

相談は、3名の委員が交代で行います。  
 7~10月の相談日(月3回)=7月6日(水)・14日(木)・19日(火)、8月3日(水)・16日(火)・25日(木)、9月7日(水)・13日(火)・22日(木)、10月5日(水)・13日(木)・18日(火)▶受け付け=午後1時30分~3時 保健福祉部管理課(区役所西棟10階)▶電話または直接、同課保健福祉支援担当▶1人1時間

## 施設情報

### 男女平等推進センターの臨時休館

男女平等推進センター(荻窪1-56-3)は、情報・資料コーナーの図書分類見直し作業を行うため、7月

18日(祝)~25日(月)は臨時休館します。

臨時休館中、乳幼児室(午前9時~午後5時。7月19日を除く)は利用できません。

区民生活部管理課男女共同・犯罪被害者支援係

## 募集します ※応募書類は返却しません。

### すだちの里すぎなみ入所希望者

すだちの里すぎなみ(今川2-14-12)は、地域生活移行型の障害者支援施設です。利用者は地域生活に向けた訓練などを行います。入所後は地域生活が可能になった方から区内のグループホームなどへ順次移行していきます。

募集人数=若干名 申込書(障害者施策課障害福祉サービス係(区役所東棟1階)、福祉事務所で配布)を、7月29日(消印有効)までに同係へ郵送・持参 入所希望者の募集については同係、入所希望者の推薦については障害者生活支援課就労支援担当

### 広告掲載

#### ◆広報すぎなみ

10~12月に発行する「広報すぎなみ」に掲載する広告を募集します。

主な配布方法=新聞折り込み、区立施設・駅・コンビニエンスストアなどの広報スタンドほか。希望者への個別配布あり▶発行日=月2回(1日・15日)▶発行部数=約15万5000部▶掲載料=1号1枠1万円▶規格=縦10mm×横235mm▶掲載位置=広報紙中面下部欄外▶募集枠=1号4枠(1社1号1枠)▶申込書(区ホームページから取り出せます)に広告原稿案を添えて、8月1日までに広報課広報係へ郵送・ファクス・Eメール・持参

#### ◆区ホームページ バナー広告

閲覧数=月平均約29万4000件(トップページ。3年度実績)▶掲載料=1月1枠2万円▶規格=GIF画像またはJPG形式。縦60ピクセル×横120ピクセル。4キロバイト以下▶掲載位置=トップページ下部▶募集枠数=月20枠(1社月1枠)▶その他=毎月5日までの申し込みで翌月1日からの掲載▶申込書(区ホームページから取り出せます)に広告原稿案を添えて、広報課広報係へ郵送・ファクス・Eメール・持参

…… いずれも ……

広報課広報係(区役所東棟5階☎3312-9911) koho-suginami@city.suginami.lg.jp▶詳細は、区ホームページ参照

### 高井戸地域区民センター協議会委員

まつり・講座の企画・実施、広報活動▶任期=10月22日~6年10月21日(1期2年。2期まで更新可)▶活動場所=同センター、上高井戸区民集会所(上高井戸1-15-5)▶募集人数=若干名▶その他=交通費程度支給▶上高井戸・高井戸西・高井戸東・久我山・浜田山の全域、宮前1・2・4・5丁目、松庵1丁目、下高井戸1・3~5丁目に住む方(過去に委員を務めた方を除く)▶申込書(同センター、上高井戸区民集会所で配布。同協議会ホームページからも取り出せます)を同協議会事務局(〒168-0072高井戸東3-7-5☎3331-7980)へ郵送・ファクス・持参。または、はがき(16面記入例)に職業・応募動機・特技も書いて、同事務局/申込締め切り日=8月10日▶同事

務局☎3331-7980▶8月23日(火)に面接を実施

## その他

### 原爆被爆者の方への見舞金支給

7月1日現在、区内在住で被爆者健康手帳をお持ちの方に見舞金2万1000円を支給します。3年度中に見舞金を受給し、引き続き資格を有する方は申請の必要はありません。

被爆者健康手帳・本人の銀行口座が分かるもの・印鑑を、7月31日までに障害者施策課障害者手当・医療係(区役所東棟1階)へ持参▶同係▶郵送による申請を希望の方はお問い合わせください

## 特別弔慰金の請求手続きはお済みですか

戦没者等の死亡当時の遺族で2年4月1日(基準日)に公務扶助料や遺族年金を受けている方(戦没者等の妻や父母等)がいない場合、先順位の遺族1名に額面25万円、5年償還の記名国債を支給▶請求期限=5年3月31日▶受付時間=午前9時~午後4時▶保健福祉部管理課地域福祉係

## 審議会等のお知らせ

### 地域公共交通活性化協議会

7月13日(水)午後2時~3時30分▶区役所第5・6会議室(西棟6階)▶「杉並区地域公共交通計画」の策定について▶都市整備部管理課交通企画担当

### 都市計画審議会

7月15日(金)午前10時~正午▶区役所第3・4委員会室(中棟5階)▶「東京都市計画住宅市街地の開発整備の方針案」「東京都市計画道路補助第229号線の変更」「東京都市計画道路杉並区画街路第3号線の変更」「杉並区まちづくり基本方針の改定骨子案」について▶都市整備部管理課庶務係

### 総合教育会議

7月27日(水)午前10時~正午▶区役所第3・4委員会室▶総務課総務係

## 熱中症を予防するために

# 「涼み処」として区立施設をご利用ください

暑い日の外出時に、気軽に立ち寄り休憩ができる「涼み処」として、右記の区立施設を9月30日まで開放しています。どなたでも利用できますので、熱中症の予防対策としてご利用ください。

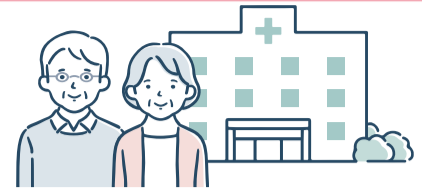
区役所本庁舎、地域区民センター、区民集会所、区体育施設、図書館、ゆうゆう館、地域包括支援センター(ケア24)、杉並保健所・保健センターほか▶危機管理対策課▶詳細は、区ホームページ参照



※申し込みは「広報すぎなみ」の発行日からとなります。  
 ※申込締め切り日に(消印有効)の記載がない場合は必着です。  
 ※紙面上では市外局番「03」の表記を省略しています。

# 後期高齢者医療制度のお知らせ

—— 問い合わせは、国保年金課高齢者医療係 ☎5307-0651 へ。



## 後期高齢者医療被保険者証

現在ご使用の後期高齢者医療被保険者証（以下、保険証）の有効期限は、7月31日です。

8月1日からの保険証（藤色）は、7月中旬以降に簡易書留で送付します。有効期限が過ぎた保険証は、ご自身で破棄するか、国保年金課高齢者医療係（区役所東棟2階）・区民事務所へ返却してください。

また、10月から窓口負担割合に2割負担が追加されることに伴い、全ての方の保険証の有効期限が9月30日までとなっています。10月1日からの保険証は9月中旬以降に送付する予定です。

## 限度額適用・標準負担額減額認定証、限度額適用認定証

現在、限度額適用・標準負担額減額認定証および限度額適用認定証（以下、認定証）をお持ちの方で、引き続き交付基準に当てはまる方には、保険証とは別に8月1日からの認定証を7月下旬以降に送付します。有効期限が過ぎた認定証は、個人情報に十分注意してご自身で破棄するか、国保年金課高齢者医療係・区民事務所へ返却してください。

## 後期高齢者医療保険料額決定通知書

4年度は、均等割額を4万6400円に、所得割率を9.49%に改定しました。

保険料額決定通知書には、年間保険料額とその根拠が、納入通知書には納入方法が記載されています。納付書が同封されている場合は、納付書に記載の納付場所まで納期限までに納付してください。同封されていない場合は、年金からの引き落とし、または口座振替となります。保険料額決定通知書は7月中旬に送付します。

## 新型コロナウイルス感染症に伴う保険料の減免

新型コロナウイルス感染症の影響による事業の休廃止、失業等で4年中の収入が一定以上減少することが見込まれる場合に、保険料が減免となる制度があります。

### ◇減免対象世帯の要件

- 新型コロナウイルス感染症により、主たる生計維持者（住民票上の世帯主）が死亡または重篤な傷病を負った
- 新型コロナウイルス感染症の影響により、主たる生計維持者の4年中の事業収入、不動産・山林・給与収入（以下、事業収入等）の減少が見込まれ、次の条件の全てに該当する
  - ・ 事業収入等（保険金、損害賠償等により補填されるべき金額を控除した額）が3年中の当該事業収入等の額の10分の3以上減少する見込み
  - ・ 3年中の合計所得金額が1000万円以下
  - ・ 減少が見込まれる事業収入等に係る所得以外の3年中の所得の合計額が400万円以下

### ◇減免対象となる保険料

4年度の保険料で、4月1日～5年3月31日に普通徴収の納期限（特別徴収の場合は、特別徴収対象年金給付の支払日）があるもの

### ◇申請方法

区ホームページのほか、各通知書の同封物でご案内します。

## 70～74歳で国民健康保険加入の方へ

# 高齢受給者証を送付します

現在ご使用の「東京都国民健康保険高齢受給者証」（以下「高齢受給者証」）の有効期限は7月31日です。8月1日から使用する高齢受給者証を、7月中旬に簡易書留で世帯主宛てに送付します。高齢受給者証は、国民健康保険被保険者証（以下「被保険者証」）と同じサイズのカードで、色は白です。今回送付する高齢受給者証から、「性別」の表記がなくなります（被保険者証には表記されています）。

有効期限が7月31日の高齢受給者証は、有効期限が過ぎてから、個人情報に十分注意してご自身で破棄してください。

—— 問い合わせは、国保年金課国保資格係 ☎5307-0641 へ。

### 負担割合の判定基準

8月～5年7月の負担割合は、3年中の所得状況で判定します。判定の対象は同一世帯の70～74歳の国民健康保険加入者です。

#### ●2割負担

対象者それぞれの住民税課税所得金額が145万円未満または対象者全員の旧ただし書き所得の合計が210万円以下

#### ●3割負担

対象者のうち1人でも住民税課税所得金額が145万円以上かつ対象者全員の旧ただし書き所得の合計が210万円を超える

※3割負担の場合でも、3年中の収入の合計が右表の基準に該当する場合は、申請により2割負担になります。

### 3割負担の方が申請により2割負担になる基準

対象者	基準額
1人の世帯	<ul style="list-style-type: none"> <li>● 収入が383万円未満</li> <li>● 収入が383万円以上かつ同一世帯の後期高齢者医療制度への移行者との収入の合計が520万円未満</li> </ul>
2人以上の世帯	収入の合計が520万円未満

### その他

高齢受給者証は、被保険者証と併せて医療機関等に提示が必要です。高齢受給者証・被保険者証ともに、有効期間中に誤って破棄・返却しないよう、ご注意ください。



## 地域で善い行いをしている方を推薦してください

10月1日(土)実施の区制施行90周年記念式典で、地域や区政に協力いただいている方や団体に感謝状の贈呈を行います。地域の方の推薦をお願いします。



—— 問い合わせは、総務課記念事業担当へ。

### 推薦基準

公益性の高い活動、先進的な活動により地域に貢献されている方および団体（既に同一の活動で表彰や感謝状を受けている方および団体を除く）  
※継続性のある活動はおおむね5年以上。

### 推薦方法

推薦調書（総務課記念事業担当〈区役所東棟4階〉で配布。または区ホームページ（右二次元コード）からも取り出せます）を同担当 ☒ somu-k@city.suginami.lg.jp へ郵送・Eメール

### その他

- ・ 推薦者が個人の場合は、2名以上の推薦が必要です。
- ・ 審査の上、推薦者および贈呈される方に結果をお知らせします。

推薦期限 7月29日



対象の方は、お忘れなく!

# 住民税非課税世帯等に対する臨時特別給付金

新型コロナウイルス感染症の影響が長期化する中、速やかに生活・暮らしの支援を受けられるよう、4年度住民税非課税世帯等に対して、一世帯当たり10万円の現金を支給します(住民税非課税世帯等に対する臨時特別給付金の支給を既に受けている方を除く)。支給を希望する世帯の世帯主は、所定の書類を期限までに提出してください。

詳細は、区ホームページ(右2次元コード)をご覧ください。



提出期限

**9月30日(金)**

支給金額

**一世帯当たり10万円**

※一世帯1回限り、指定された口座に振り込みます。

問い合わせ

**杉並区臨時特別給付金コールセンター ☎0120-378-233**  
(午前8時30分～午後5時15分〈土・日曜日、祝日を除く〉)

※窓口での相談は、事前予約が必要です。

## ▶ 支給対象・<sup>てづき</sup>手続・必要書類

	①住民税非課税世帯	②家計急変世帯
支給対象	6月1日現在、杉並区に住民登録があり(※1)、世帯全員が4年度住民税均等割非課税である世帯 ※1.世帯の中に、1月2日以降に転入した方がいる場合、1月1日現在で住民登録のあった市区町村より非課税証明書を取得し、提出してください。	①に該当しない世帯のうち、新型コロナウイルス感染症の影響を受けて1月以降の収入が減少し、世帯全員が4年度住民税均等割非課税相当(※2)と認められる世帯 ※2.世帯全員のそれぞれの収入見込み額(4年1月以降の任意の1カ月収入×12倍)が住民税均等割非課税水準以下であることを指します。適用される限度額については、世帯状況により異なりますので、お問い合わせください。
手続	6月27日から順次、世帯主宛てに確認書または申請書等を同封したお知らせを送付しています。必要事項を記入の上、返送してください。	区に申請が必要です。区ホームページから申請書等を取得、またはコールセンターにお問い合わせください。
必要書類	区から送付するお知らせをご確認ください。	・申請書兼請求書 ・必要書類 (詳細は、区ホームページをご確認ください)

※①②ともに、3年12月11日以降に国外から転入された方・住民税が課税されている方の扶養親族等のみからなる世帯は対象外。①②の重複受給は不可。

## 3年度情報公開制度と個人情報保護制度の運用状況

—— 問い合わせは、情報管理課情報公開係へ。

### 情報公開制度

区では、昭和61年に「杉並区情報公開条例」を制定し、区民の皆さんに、区が管理する情報の公開を求める権利を保障するとともに、区の説明責任を明らかにしています。

#### ◇情報公開請求(運用状況は表1・2)

個人に関する情報や、法令により公開できないと定められている情報などを除き、原則公開します。どなたでも区が管理する情報の公開(閲覧・写しの交付など)を窓口、郵送、ファクス、東京都電子申請・届出サービス(区ホームページにリンクあり)で請求することができます。

### 個人情報保護制度

区では、昭和61年に「杉並区個人情報保護条例」を制定し、区民の皆さんの個人情報の保護に努め、適正に取り扱うため、管理や利用について次のようなルールを定めています。このことにより、区が管理する自己情報の開示等を求める区民の皆さんの権利を保障しています。

#### ◇個人情報の適正な収集・管理等(運用状況は表3)

- 本人からの収集を原則とし、適法、公正な方法により必要な範囲で個人情報を収集します。
- 個人情報を適正に管理するため、漏えい防止などの必要な措置を取ります。
- 本人の同意がある場合のほか、法令に定めがある場合や緊急かつやむを得ない場合などを除き、収集した個人情報の目的外利用や外部提供をすることはありません。

#### ◇自己情報の開示等の請求(運用状況は表4・5)

どなたでも自分の個人情報が記載された、区が管理する文書などの開示(閲覧・写しの交付など)を請求することができます。また、個人情報に事実の誤りがあるときや、条例に違反して収集、利用または提供されているときは、その情報の訂正・消去・利用中止の請求ができます。

請求は窓口で受け付けます(本人確認資料が必要)。

表1 請求情報内容別の請求状況

請求情報内容の区分	件数
委託・契約に関するもの	109
組織・職員に関するもの	249
土木・建築に関するもの	25
環境・衛生に関するもの	15
会議資料に関するもの	3
学校・教育に関するもの	11
意見・要望に関するもの	1
その他	75
合計	488

表2 情報公開請求の可否決定状況

可否決定の区分	件数
公開	45
一部公開	336
非公開(不存在)	58
非公開(不存在以外)	0
不適用	0
存否応答拒否(※)	5
却下	0
取り下げ	23
翌年度へ繰り越し	21
合計	488

※公開請求に関する情報の存否を明らかにするだけで、非公開情報を公開することになるときは、その存否を明らかにせず、請求を拒否すること。

表3 個人情報の登録業務等の件数

内容	件数
業務登録	1271
外部委託	763
目的外利用	1389
外部提供	701
外部結合	147

表4 自己情報の開示等の請求状況

請求区分	請求件数
開示(閲覧・写しの交付)	62
訂正	2
消去	2
目的外利用・外部提供の中止	1
合計	67

表5 自己情報の開示等の可否決定状況

可否決定の区分	件数
開示	11
一部開示	33
非開示(不存在)	12
非開示(不存在以外)	0
存否応答拒否	0
非訂正	1
非消去	2
却下	2
取り下げ	4
翌年度へ繰り越し	2
合計	67

広告

**お見合い結婚しませんか**

お世話してお蔭様で29年目になりました  
日高 晶元 ひだかあきもと がサポートします

日本個人消費 高田馬場結婚相談所 tel.03-5386-3161  
新宿区高田馬場 4-1-6-401 木曜休



※広告の内容については、各広告主にお問い合わせください。広告掲載のお問い合わせは広報課へ。



# 参議院議員選挙



問い合わせは、選挙管理委員会事務局へ。

## 投票日: 7月10日

投票時間: 午前7時~午後8時

7月10日(日)は指定された投票所以外では、投票できません

投票日に  
予定のある方は  
期日前投票を

期間	期日前投票所
6月23日(木)~7月2日(土)	杉並区役所のみ (中棟6階第4会議室)
7月3日(日)~9日(土)	全ての期日前投票所 (14カ所)

投票時間: 午前8時30分~午後8時

### ●「選挙のお知らせ」をご確認ください

6月20日(月)ごろから世帯ごとに封書でお届けしました

「選挙のお知らせ」を紛失した場合や届かない場合でも投票資格のある方は投票できますので、投票所の係員に申し出てください。6月3日以降に区内での転居の届け出をした方は、区内の旧住所地の投票所での投票となります。

### ●「選挙公報」を各戸配布します

7月1日(金)ごろまでにお届けします

候補者の政見・経歴などを掲載した「選挙公報」は各世帯の郵便受けに直接投函します。届かない場合は、選挙管理委員会事務局へご連絡ください。また、区ホームページに掲載するほか、期日前投票所、区施設、駅の広報スタンド、郵便局などにも設置しますのでご利用ください。

### ●投票・開票速報

投票速報: 7月10日(日)午前8時~

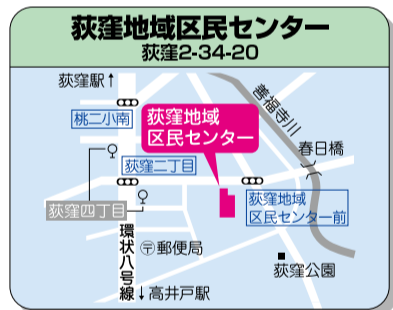
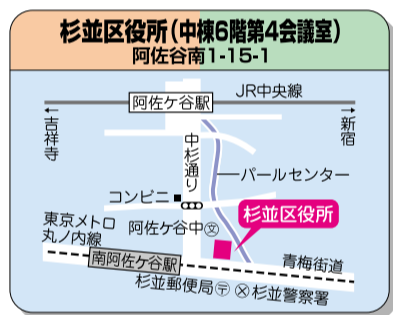
開票速報: 7月10日(日)午後9時30分ごろ~

区ホームページ(右上2次元コード)でご覧いただけます

### ●選挙(投票所)へ行くことが困難な方へ

- ・選挙当日に投票所へ行くことが困難な方で、車を利用する場合には、期日前投票期間中に駐車場のある杉並区役所をご利用ください。
- ・介護保険の訪問介護(外出介助)を利用している方は、投票にも利用できる場合があります。利用にあたっては、あらかじめケアプランに位置付ける必要があるため、担当のケアマネジャーへご相談ください。
- ・外出に関する相談や情報提供、必要な支援サービスの案内を希望する方は、杉並区外出支援相談センターもび〜る ☎5347-3154 (月~金曜日午前9時30分~午後5時30分)にご相談ください(各種サービスの利用は有償)。
- ・自筆が困難な方は投票所職員による代理記載を利用できます。

## 期日前投票所



**滞在先での不在者投票の請求はお早めに!**

出張や帰省などで杉並区以外に滞在する予定の方は、滞在先の選挙管理委員会で不在者投票ができます。詳細は、選挙管理委員会事務局までお問い合わせください。

- 投票後に、候補者が候補者でなくなった場合、その候補者へ投じた期日前投票は無効となります。その際の再投票はできません。
- 旧西荻北児童館は、7月1日から「西荻南区民集会所」に名称変更しました。

- 投票日の前々日~前日は混み合います。早めの投票にご協力ください。
- 投票日当日は区内の指定された投票所に限り投票できます。

## 区民等の意見提出手続き（パブリックコメント）の結果をお知らせします

いずれも改定に先立ち、「杉並区区民等の意見提出<sup>てつぱ</sup>手続きに関する条例」に基づき、「広報すぎなみ」①1月15日号②～④3月15日号などで公表し、皆さんからご意見を伺いました。

改定した計画の全文、頂いたご意見の概要と区の方考え方等は、下記の閲覧場所のほか、区政資料室（区役所西棟2階）、区民事務所、図書館でいずれも7月30日まで閲覧できます（閲覧場所の休業日を除く）。また、区ホームページ（右2次元コード）でも閲覧できます。



### ①杉並区耐震改修促進計画

●意見提出期間=1月15日～2月14日 ●ご意見はありませんでした 〇市街地整備課耐震改修担当

閲覧場所 市街地整備課耐震改修担当（区役所西棟3階）

### ②杉並区スポーツ推進計画「健康スポーツライフ杉並プラン」

●意見提出期間=3月15日～4月14日 ●意見提出件数=15件（延べ20項目） 〇スポーツ振興課

主なご意見の概要	区の方考え方
子どもの運動量を増やすためには、学校生活の中でスポーツ・運動に触れる機会を増やすとよいと思う。	子どもたちがスポーツに関する多様な関わりを通して、生涯にわたりスポーツに親しむことができる基礎を培うことができるよう、学校教育分野等の各部署と連携しながら、地域での多様な遊び・スポーツ体験の充実と、学校での体づくり活動の充実を図っていきます。
障害者は、体育施設を予約しても、体調不良や天候不良になると現場に行くことができないことがあり、予約をためらってしまう。運動したいときに、ふらっと施設へ行って予約なしでリハビリ体操などの教室に参加できる場があるとよいと思う。	より多くの障害者が身近な場所で気軽にスポーツ・運動に親しむことができる環境づくりを行っていくことが重要です。改定後の計画では、障害者が気軽に体育施設に来館しスポーツに親しめる場をつくる、新たなネットワーク事業等を進めていきます。
区民体育祭については、競技者が日頃の練習成果を実感する場であることから、「発表の場」ではなく、「成果の実感できる場」と表記してはどうか。	区民体育祭は、各種スポーツを行っている区民・団体等が日頃からの練習の成果を実感する場でもあるため、ご意見を踏まえ記述内容を修正します。

閲覧場所 スポーツ振興課（区役所東棟6階）、体育施設

### ③杉並区環境基本計画

●意見提出期間=3月15日～4月15日 ●意見提出件数=17件（延べ65項目） 〇環境課庶務係

主なご意見の概要	区の方考え方
家庭や事業所の電力を再エネ電力に切り替えることの推進も重要ではないか。	再生可能エネルギー由来の電力利用は重要と考えており、区では、家庭等を対象に太陽光発電システムや蓄電池等の導入助成の実施、遊休区有地等を活用した再生可能エネルギー発電事業の実施に向けた調査・研究等に取り組んでいます。その他、東京都の取り組みである、家庭に向けた再エネ電力の購入を促す事業を紹介するなど、今後も再生可能エネルギー由来の電力の利用促進に努めます。
ワンウェイプラの削減について、区自らもプラの排出削減に努めてほしい。	区では、本庁舎にボトル対応型給水機の設置や、一部ペットボトル以外の飲料自動販売機の設置など、ワンウェイプラスチックの削減等への取り組みを行っています。引き続きワンウェイプラスチックの削減等に努めていきます。
目標値を達成するための具体策を明確に示してほしい。	基本計画ごとに具体的な取り組みや、「ご家庭での省エネポイント」として具体例を示していますが、今後周知する際には、分かりやすくお伝えできるよう工夫していきます。

閲覧場所 環境課庶務係（区役所西棟7階）

### ④杉並区一般廃棄物処理基本計画

●意見提出期間=3月15日～4月15日 ●意見提出件数=6件（延べ12項目） 〇ごみ減量対策課事業計画係

主なご意見の概要	区の方考え方
新型コロナウイルス感染症等の影響による生活様式の変化等からプラスチック排出量が増加している要因は、総菜用容器等によるものなので、ワンウェイプラスチックの説明に総菜用容器等を加えてはどうか。	削減が容易なストロー・スプーン・フォークを例として挙げましたが、総菜用容器等のプラスチック製容器包装も、削減の必要があるワンウェイプラスチックになるため、用語説明の例に追加記載します。
家庭ごみの排出状況について、「新型コロナウイルス感染症のごみ性状への影響を観察」も調査目的とされているが、その結果が記載されていない。	ご意見を参考に、令和元年度調査と比較した、新型コロナウイルス感染症のごみ性状への影響を記載します。

閲覧場所 ごみ減量対策課事業計画係（区役所西棟7階）



電気とガスの使用量を削減して商品券をもらおう!

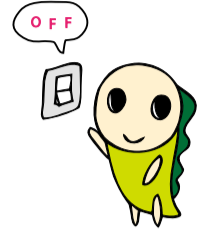
# すぎなみエコチャレンジの参加者を募集します!

10～12月の3カ月間、ご自宅または事業所で電気・ガスの省エネ（節約）に取り組んでください。前年同月と比較して使用量を一定割合以上削減できた方に、削減割合に応じて区内共通商品券を差し上げます!

— 問い合わせは、環境課環境活動推進係へ。



▲区ホームページ



〈スケジュール〉

7月	8月	9月	10月	11月	12月	1月	2月	3月
① 参加登録申請			② チャレンジ取り組み			③ 報告		④ 商品券送付

## 1 参加登録申請

**対象** 区内在住の方・区内事業所のうち、3年10月以降同一の場所に住所・所在地がある方  
※申し込みは1世帯・事業所につき1件まで。

**定員** 800名（申込順）

**申請方法** 区ホームページから申し込み。または申請書（環境課〈区役所西棟7階〉、区民事務所、地域区民センターで配布。区ホームページから取り出せます）を、同課へ郵送

**申請期限** 8月31日（消印有効）

**その他** 参加登録受付が完了した方へ、9月下旬にご案内および結果報告書を送付します

## 2 チャレンジ取り組み

省エネ行動に取り組んで、電気・ガスの使用量を節約しましょう!

**取組期間** 10～12月

省エネ行動の一例は3面をご覧ください!

## 3 報告

**報告方法** 区ホームページから。または結果報告書を、ご案内に記載の送付先へ郵送

※報告には4年10月～12月分の電気・ガスの検針票と3年10月～12月分の電気・ガスの検針票が必要です。報告方法の詳細は、ご案内でお知らせします。

**報告期間** 5年1月4日～2月28日（消印有効）

## 4 商品券送付

削減割合に応じた区内共通商品券をお送りします!

**発送時期** 5年3月下旬（予定）

**削減割合と区内共通商品券の金額**

- ・ 5%以上削減 500円相当
- ・ 10%以上削減 1000円相当
- ・ 20%以上削減 3000円相当

あなたのまなざしで再出発を見守る社会へ

# 7月は社会を明るくする運動強調月間です

社会を明るくする運動は、全ての国民が犯罪や非行の防止と罪を犯した人たちの立ち直りについて理解を深め、それぞれの立場で力を合わせ、安全で安心な地域社会を築くための全国的な運動です。法務省が主唱しており、今年で72回目を迎えます。

区では、区長を委員長とした推進委員会を設置し、杉並区保護司会をはじめとした地域団体の皆さんと共にこの運動を推進しています。

— 問い合わせは、保健福祉部管理課地域福祉係へ。



▲更生保護のマスコットキャラクター 更生ペンギンのホゴちゃん、サラちゃん



### 更生保護

社会の中での立ち直りを導き、助け、再び犯罪や非行に陥るのを防ぐ仕組みで、保護司や協力雇用主をはじめ、多くの方が関わっています。「信じてくれる人がいること」「必要とされる場所があること」、それは更生への大きな支えとなります。更生保護は、社会に暮らす人たちが広く関わることで達成される取り組みです。

### 区の更生保護団体

杉並区保護司会／杉並区更生保護女性会／NPO法人杉並区保護観察協会

## 駅頭広報活動

時7月11日(月)～13日(水)午後4時～5時（雨天中止） 場11日=JR中央線西荻窪駅・阿佐ヶ谷駅▶12日=JR中央線荻窪駅・東京メトロ丸ノ内線東高円寺駅▶13日=JR中央線高円寺駅・京王井の頭線永福町駅 図三つ折りリーフレット・ティッシュ・マスクなど更生保護に関する普及啓発品の配布

## ひまわりフェスタ

時8月1日(月)～3日(水)午前9時～午後5時（3日は3時まで） 場区役所1階ロビー 図更生保護・犯罪被害者支援に関するパネルの展示、刑務所作業製品の販売、更生保護や刑務所作業製品に関するクイズ（参加者には記念品を配布）

未来へ継ぐ、5つの物語

# 90周年記念インタビュー



この秋、杉並区は区制施行90周年を迎えます。区の歴史を語る上で欠かせない5つの出来事を「すぎなみ5ストーリーズ」として取り上げ、さまざまな方法で次世代に継承していきます。それぞれの時代の大きな節目に、先人たちはどう向き合ってきたのでしょうか。当時を知る人たちに、お話を伺いました。

## 東京ごみ戦争



▲昭和43年 清掃工場建設 反対運動の様子

戦後の経済成長で急増した東京のごみの大半を未処理のまま受け入れていた江東区では、悪臭やハエの大量発生などの環境被害が深刻化。区部の清掃行政を担っていた東京都は、各区に清掃工場の建設を計画します。

昭和41(1966)年11月、都は高井戸での工場建設を突如発表。地域への事前説明は一切なかったため、住民たちは反対運動を起こします。

一方、江東区は建設計画が遅々として進まないことに憤り、ごみの持ち込みを実力で阻止。杉並区の道路にはごみ

があふれます。こうした状況に、当時の都知事は「東京ごみ戦争」を宣言しました。

建設計画の発表から約60年。現在の杉並清掃工場の青空へ高くそびえる白い煙突は、高井戸のランドマークとなっています。緑が多く隣接の温水プールや地域区民センターには人々が集い、清掃車の姿も見あたらないたたずまいは、清掃工場とは感じさせません。紛糾を極めた反対運動から清掃工場が建設されるまでの経緯や思いを、当時反対運動に参加していた内藤昇さんと田澤敏夫さんに伺いました。

## 地域の子どもの未来のために、世界一の清掃工場を求めたんです

—— 当時、高井戸には緑が多かったようですが、そんなところに清掃工場を建てるとなれば大ごとだと思います。そんな大きな決定を住民はいきなり知らされたそうですが、当時の様子を教えてください。

**内藤**：農地の中に住宅が出来始めた頃です。水田跡の緑地に工場を建てるというんですが、そこは高井戸小学校の真ん前なんです。朝刊にチラシが1枚折り込まれて、何の相談もなくそこへ建てるというんですから、みんなびっくりですよ。

**田澤**：当時、内藤さんは小学校のPTA会長、私が副会長でした。とにかくみんなで反対しなきゃと、すぐに動きました。小中学校や商店街、町会などで声を掛け合い、5000筆の署名がすぐに集まったんです。反対同盟を結成するに当たり、人望が厚い町会長の内藤祐作さんが委員長に推され、都と交渉を始めました。

—— 都との交渉は難航し、反対運動は足掛け9年に及んだそうですね。

**内藤**：交渉の最中も都が土地の測量に来るので、それを阻止するために見張り小屋を設けてね、いつも誰かが詰めているんです。測量隊がやってきたら、サイレンや石油の缶を鳴らしてね、すぐに地域の人たちが集まってきて相手を押し返すわけです。政党や活動家から共闘を持ちかけられましたが、本当に地元を愛する住民の素朴な反対運動でしたから、祐作さんは全て断っていましたよ。

—— 杉並区からのごみの持ち込みを江東区が拒んだことで、区内にごみがあふれる様子を見てどのように感じましたか。

**内藤**：都の清掃行政の怠慢のツケを杉並区が負わされ、高井戸が悪者にされるのはおかしい、と思いましたね。

**田澤**：もともと反対した理由は、空気や水、交通などの面で、地域の環境悪化を恐れたからです。だから清掃車専用の地下道路の整備や、国よりも桁違いに厳しい環境基準での稼働を都が確約したことで、我々も歩み寄っていったわけです。

—— それが、昭和49(1974)年の和解につながったわけですね。

**田澤**：悩んだ末、こちらも応じることに決めたのは、地域と子どもたちの未来を考えてのことでした。和解条項には、市民センター(高井戸地域区民センター)の併設も記されたんですよ。反対同盟を受け継いだ杉並正用記念財団は、約束通り工場が運営されているか見届けるとともに、地域コミュニティーが活発になるよう今でも力を注いでいます。交渉の結果、技術の高い工場が建設され、地域の発展につながったことに自信を持っています。



田澤敏夫さん (前杉並正用記念財団常任理事)

—— その後、清掃工場は平成24(2012)年に一旦停止し、新工場への建て替えを行いました。

**内藤**：時代の変化とともに和解条項の変更が必要となりましたが、当時を知る私たちにとっては難しい判断でした。しかし、最先端の工場への建て替えとともに工場内に資料室や足湯スペース、清掃工場と地域区民センターのまわりを一周できるウォーキングロードができました。地域区民センターも大きくリニューアルされ、市民交流・清掃環境学習の場としてさらに発展したので、良かったのだと思います。次の世代の方々にぜひ長く受け継がれてほしいですね。



▲和解成立



▲杉並清掃工場と子どもの像

### Information

#### 「杉並区区制施行90周年」特設ホームページを開設!

今回の「東京ごみ戦争」のほか、「すぎなみ5ストーリーズ」のエピソードを紹介しています。また、90周年を祝うイベント等の情報も掲載しています。ぜひ、ご覧ください。



次世代育成基金活用事業

# 4年度「杉並区中学生小笠原自然体験交流」参加者募集

小笠原への第11期派遣生（派遣時期＝5年3月）を募集します。美しい自然の中で行うさまざまな体験学習は、地球環境を自分たちの力で守ろうという強い思いを育みます。環境保全活動に関心や意欲のある皆さんの応募をお待ちしています。

期5年3月21日(祝)～26日(日) (5泊6日のうち船中2泊(予定)) 場東京都小笠原村 内シュノーケリング、ホエールウォッチング、ネイチャーガイド帯同の自然観察、天体観測ほか 内区内在住の中学生で、事前・事後学習会、成果報告会に全て参加でき、25m程度泳ぐことができる生徒 定30名(予定。選考) 費船中の食費等は自己負担 申区立中学校の生徒＝応募用紙(学校で配布)を、各学校の締め切り日までに担任の先生へ提出▶区立中学校以外の生徒＝応募用紙(区ホームページから取り出せます)を、9月22日までに済美教育センター(〒166-0013堀ノ内2-5-26)へ郵送・持参 同センター教育指導係☎3311-0021 他アレルギーやぜんそく等の個別対応不可。本事業に参加した生徒は、杉並区中学生海外留学・広島平和学習中学生派遣事業への参加不可。他の次世代育成基金活用事業に参加経験のない生徒を優先する場合あり。氏名・学校名や活動中の様子の写真を区ホームページ・広報紙等の刊行物へ掲載する場合あり



写真展・物産展を開催します

## 交流自治体の催し



▲南相馬市の写真展



▲小千谷市の米ちまき

自治体	催し名	日時・場所・内容等	問い合わせ
福島県南相馬市	写真展	期7月11日(月)～15日(金)午前8時30分～午後5時 場区役所1階ロビー・2階区民ギャラリー 内「相馬野馬追フォトコンテスト」グランプリ作品の展示	南相馬市観光交流課☎0244-24-5263
東京都青梅市	物産展	期7月19日(火)・20日(水)午前10時～午後3時(売り切れ次第終了) 場区役所中杉通り側入り口前 内特産品の販売 他マイバッグ持参	青梅市企画部秘書広報課 交流担当☎0428-22-1111
	写真展	期7月19日(火)～22日(金)午前8時30分～午後5時 場区役所2階区民ギャラリー 内観光スポットの写真展示	
新潟県小千谷市	おぢやフェア	期7月24日(日)午前11時～午後1時30分(売り切れ次第終了) 場小千谷学生寮(井草4-16-23) 内特産品・産直品の販売 他マイバッグ持参。車での来場不可	小千谷市産業開発センター ☎0258-83-4800

※いずれの写真展も、初日と最終日は開始・終了時間が前後する場合あり。

あなたの自慢の朝食レシピを教えてください！

## 中学生「すぎなみ朝ベジごはん」メニューコンテスト

中学生にとって、食生活は生涯の健康づくりの大切な基礎です。勉強やスポーツに取り組む上でも欠かせない「朝食」をテーマに、「こんな朝ごはんが食べたい」というメニューを考えて、ぜひご応募ください。



▲3年度受賞作品

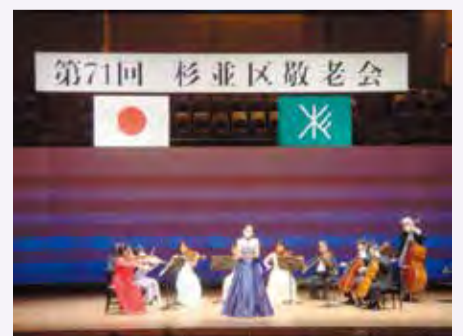
内区内在住・在学の中学2年生 申申込書(区ホームページから取り出せます)を、9月9日までに杉並保健所健康推進課栄養指導担当(〒167-0051荻窪5-20-1)へ郵送・持参 場すぎなみ食育推進実行委員会事務局☎3391-1355 他書類審査合格者には調理審査を実施。優秀作品は作品集等で紹介。詳細は、区ホームページ参照

式典と演奏

## 杉並区敬老会

75歳以上の方(区内在住で昭和22年9月19日以前に生まれた方)を対象に開催します。参加は事前申込制です。——問い合わせは、高齢者施策課いきがい活動支援係へ。

期8月29日(月)～9月2日(金)①午前10時30分～11時30分②午後2時30分～3時30分(29日は②のみ。いずれか1回) 場杉並公会堂(上荻1-23-15) 内第1部＝式典▶第2部＝弦楽アンサンブルとソプラノ歌唱(出演＝日本フィルハーモニー交響楽団) 定各700名(抽選) 申申し込みはがき(6月27日発送済み)を、7月15日までに高齢者施策課いきがい活動支援係へ郵送 他結果は8月9日以降に通知



# JR高円寺駅・阿佐ヶ谷駅・西荻窪駅 開業100周年記念イベント



JR高円寺駅・阿佐ヶ谷駅・西荻窪駅は、大正11年7月15日に開業し、今年で100周年を迎えます。各駅で、写真展示、階段アート、なみすけ&ナミー撮影会、キーワードラリーなど、さまざまな企画を開催します。ぜひご来場ください。

**場所** JR高円寺駅・阿佐ヶ谷駅・西荻窪駅 ほか

## 3駅共通のイベント

### ● なみすけ&ナミー撮影会

杉並区公式アニメキャラクター「なみすけ」「ナミー」（高円寺駅は「なみすけ」のみ）と一緒に写真が撮れます。

時 高円寺駅（高架下空き倉庫〈阿佐谷南2-36〉）=7月16日(土)▶阿佐ヶ谷駅=7月17日(日)▶西荻窪駅=7月18日(祝)



### ● ジモトート完成デザイン発表

地元のリクエストを参考に制作したトートバッグ「ジモトート」。高円寺・阿佐ヶ谷・荻窪・西荻窪エリアの各デザインをお披露目！

時 高円寺駅（高架下空き倉庫）=7月16日(土)▶阿佐ヶ谷駅=7月17日(日)▶西荻窪駅=7月18日(祝)

### ● 写真展示

各駅周辺の開業当初から現在に至る様子を写真で振り返ります。

時 7月から順次

### ● キーワードラリー

駅周辺の各施設・店舗を巡り、掲示されているキーワードを集めよう！6文字のキーワードから合言葉を完成させた方に、オリジナル景品（先着順。なくなり次第終了）をプレゼント！

時 7月4日(月)~31日(日) 因 台紙配布場=区内JR中央線各駅等▶対象施設・店舗=JULES VERNE COFFEE、トリアノン洋菓子店高円寺本店、カフェgion、釣り堀寿々木園、街頭饅頭店 吉祥天、手づくりハム・ソーセージ専門店フランクフルト西荻窪本店▶景品引き換え場所=高円寺駅・阿佐ヶ谷駅・西荻窪駅各改札窓口（引き換え時間=午前9時~午後7時）

### ● 階段アート

各駅のオリジナルキャラクターデザインの階段アートが見られます。

時 7月から順次

### ● 3駅合同オリジナルグッズ販売

時 3駅のNewDays

### ● 100周年バッジの着用

区内JR3駅の100周年を記念したバッジを社員の皆さんが着用します！

## 各駅のイベント

### 高円寺駅

#### ● 高架下空き倉庫イベント

- ・プロジェクター放映
  - ・体験コーナー（列車非常停止ボタン・マジックハンドなど）
  - ・駄菓子販売
- 時 7月16日(土)午前10時~午後4時

#### ● 미래の駅・鉄道展

高円寺学園の生徒が「未来の駅・鉄道」をテーマに描いた絵を展示します。

時 7月31日(日)まで

### 阿佐ヶ谷駅

#### ● 南口駅前広場イベント

- ・ジャズ生演奏（主催=阿佐ヶ谷ジャズストリート）
  - ・杉並法人会 相談会
  - ・小菅村物販
  - ・阿佐ヶ谷百貨店
- 時 7月17日(日)午前11時~午後4時

#### ● 未来の阿佐ヶ谷展

杉並第一小学校の生徒が「阿佐ヶ谷という街の未来像」をテーマに描いた絵を展示します。

時 7月31日(日)まで

#### ● ビーンズ阿佐ヶ谷による企画（キッチンカー、中央線と高架下の歴史ボード展等）

時 7月31日(日)まで

### 西荻窪駅

#### ● 構内店舗コラボオリジナル商品の販売

100周年記念①オリジナルドリンク②シール付きパン、ハッピーバッグを販売します。

時 場 ①7月31日(日)まで、午前7時~午後8時（土・日曜日、祝日は9時から）=PLUS+STAND COFFEE②7月18日(祝)午前8時~午後9時=Daily Table KINOKUNIYA 西荻窪駅店

時 直接、各駅改札窓口

# JR高円寺駅・阿佐ヶ谷駅・西荻窪駅 開業100周年記念企画展 すぎなみ鉄道出発進行！

**場所** 郷土博物館



## 展覧会

区内を走る鉄道の歴史や、珍しい鉄道関連資料を紹介します。

時 7月16日(土)~9月4日(日)午前9時~午後5時（月曜日、毎月第3木曜日〈祝日の場合は翌日〉は休館） 費 100円（観覧料。中学生以下無料）

## ①Nゲージ運転体験

## ②レールトイ展示&自由走行

時 ①7月17日(日)、9月4日(日)②7月26日(火)、8月6日(土)午前10時~午後4時（②は11時から） 対 小中学生（小学校低学年以下は保護者同伴）

## 講演会

## 「甲武鉄道がやってきた~中央線の誕生前夜」

時 8月27日(土)午後2時~4時 講 鉄道歴史研究者・中村建治 対 中学生以上の方 申 往復はがき（16面記入例）で、同博物館。または東京共同電子申請・届出サービス（右2次元コード）から申し込み/ 申込締め切り日=8月12日



..... いずれも .....

時 郷土博物館（〒168-0061大宮1-20-8 ☎3317-0841）

見つかる。わたしのライフワーク。

## すぎなみ地域大学 8・9月開講講座の 新規受講生を募集します

すぎなみ地域大学は、地域活動に必要なスキルを身に付けるための学びの場です。  
—— 問い合わせは、地域課すぎなみ地域大学担当☎3312-2381へ。

地域大学学長講演会

### 「言葉とコミュニケーション」

時9月4日(日)午後2時～4時 場阿佐谷  
地域区民センター(阿佐谷北1-1-1)  
師金田一秀穂(右写真) 定70名(申  
込順) 申電話で、地域課すぎなみ地  
域大学担当☎3312-2381



#### 〈開講講座一覧〉

講座名	日時・対象・定員(抽選)・費用	申込締め切り日
<b>地域活動基礎コース</b>		
まちとつながる!まちあわせカフェ	時8月23日～9月6日の毎週火曜日、午後2時～4時(計3回) 定12名	8月1日
活動前のスキルアップゼミ	時9月20日(火)・27日(火)、10月4日(火)・14日(金)午後1時30分～4時30分(計4回) 定16名	8月25日
<b>地域活動実践コース</b>		
救急協力員講座	時①8月9日(火)②9月9日(金)午後1時30分～4時45分 対区内在住・在勤・在学で、救命技能認定証を持っていない16歳以上の方 定各16名 費各500円	①7月19日 ②8月15日
救急協力員上級講座	時8月10日(水)午前9時15分～午後5時30分 対区内在住・在勤・在学で、上級救命技能認定証や応急手当普及員認定証を持っていない16歳以上の方 定16名 費1000円	7月19日
地域防災コーディネーター養成講座	時8月20日(土)・27日(土)、9月3日(土)・17日(土)午前10時～午後4時(計4回) 定16名 費4000円	7月26日
ゲートキーパー養成講座	時9月13日(火)午前10時～正午 定18名	8月15日

※場所はいずれも区役所分庁舎(成田東4-36-13)。対の記載がないものは、区内在住・在勤・在学の方。

#### 申し込み 方法

はがき・ファクス・Eメール(16面記入例)に受講動機と修了後の活動目標、在勤・在学の場合は勤務先・学校名も書いて、地域課すぎなみ地域大学担当(〒166-0015成田東4-36-13☎3312-2387✉tiikidaigaku-t@city.suginami.lg.jp)。またはすぎなみ地域大学ホームページ(右2次元コード)から申し込み 他詳細は、募集案内(駅の広報スタンド、区役所、区民事務所、図書館等で配布)参照



人と人、地域と地域をつなぎ、杉並を元気に

## すぎなみフェスタ2022 協賛、テント出展・出店者等を募集します



—— 問い合わせは、すぎなみフェスタ実行委員会事務局(文化・交流課すぎなみフェスタ担当内)へ。

#### すぎなみフェスタ2022

**日時** 11月5日(土)・6日(日)  
午前10時～午後3時30分(6日は3時まで)

**場所** 桃井原っぱ公園(桃井3-8-1)  
桃井第一小学校(桃井2-6-1)  
西荻地域区民センター(桃井4-3-2)

対交流自治体等の物産展、フードエリア、体験イベントほか

#### ① 協賛

対種類=ホームページ広告、ステージ広告、会場広告 他詳細は、すぎなみフェスタホームページ参照

#### ② テント出展・出店者

対2日間利用(1日利用)=大張り=4万5000円(2万8000円)▶中張り=3万円(1万8000円)▶資格=区内に本店、事業所または活動場所がある団体等

#### ③ ステージ出演者

対出演時間=30分(入退場、準備等を含む) 対区内在住の方、区内事業者・団体 対メインステージ=2・3組▶ミニステージ=3・4組(選考)

…… いずれも ……

対申込書(すぎなみフェスタホームページ(右2次元コード)から取り出せます)を、①8月31日②③7月29日までにすぎなみフェスタ実行委員会事務局(文化・交流課すぎなみフェスタ担当内)☎5307-0683へ郵送・ファクス



# 図書館 7月の行事

——問い合わせは、各図書館へ。

図書館	日時	内容・講師・対象・定員・申し込み方法等
永福 (永福3-51-17 コミュニティふらっと 永福内 ☎3322-7141)	7月26日～8月23日の毎週火曜日 午前10時～11時・午後2時～3時	夏休みしゅくだいおたすけ隊 ☎小学生 定各2名(先着順)
	7月31日(日) 午前10時30分～11時30分・ 午後1時30分～2時30分	ぷるぷる?ぺたぺた?スライムづくり ☎小学生 定各6名(申込順) ☎電話または直接、7月10日から同図書館
柿木 (上井草1-6-13 ☎3394-3801)	7月23日(土) ①午後3時～3時20分 ②3時30分～3時50分	夏休みスペシャルおはなし会 ☎①夏のお話(幼児向け)②こわいお話など(小学生向け) ☎幼児～小学生とその保護者 定各20名(先着順)
高円寺 (高円寺南2-36-25 ☎3316-2421)	7月27日(水) ①午後3時～3時20分 ②3時30分～3時50分	こわいおはなし会 ☎①絵本(幼児向け)②語り(小学生向け) ☎幼児～小学生(幼児は保護者同伴) 定各8組(申込順) ☎電話または直接、7月16日から同図書館
宮前 (宮前5-5-27 ☎3333-5166)	7月22日(金)～8月31日(水)	みゃ～まえくんのひみつ展 ☎原画展示、グッズ紹介
	7月30日(土) 午後2時～4時	ワークショップ「オリジナルキャラクターを作ろう！」 ☎絵本作家・スギヤマカナヨ ☎小中学生(小学校低学年は保護者同伴) 定18名(申込順) ☎電話または直接、同図書館
成田 (成田東3-28-5 ☎3317-0341)	7月18日(祝) 午前10時～10時45分・ 11時30分～午後0時15分	なりのみかがく研究室～光るスライムを作ろう ☎小学生 定各12名(申込順) ☎電話または直接、7月4日から同図書館
西荻 (西荻北2-33-9 ☎3301-1670)	7月23日(土) 午後2時～3時30分	夏休み工作会(音の工作と実験) ☎5歳～小学生(未就学児は保護者同伴) 定15名(申込順) ☎電話または直接、7月6日から同図書館
	7月30日(土) 午前10時30分～11時	夏のこども映画上映会 ☎忍たま乱太郎 ☎幼児～小学生とその保護者 定15名(申込順) ☎電話または直接、7月19日から同図書館
阿佐谷 (阿佐谷北3-36-14 ☎5373-1811)	7月20日(水) 午後2時10分～2時30分・ 3時～3時20分	夏のスペシャルおはなし会 ☎ルピナス絵本の会 ☎3歳～小学生とその保護者 定各10組(申込順) ☎電話または直接、7月5日から同図書館
	7月28日(木) 午後2時10分～2時30分・ 3時～3時20分	聞かせや本舗による夏がいっぱいおはなし会 ☎東原中学校生徒 ☎3歳～小学生とその保護者 定各10組(申込順) ☎電話または直接、7月5日から同図書館
南荻窪 (南荻窪1-10-2 ☎3335-7377)	7月23日(土) 午前10時～11時・ 午前11時30分～午後0時30分	カブトムシ・クワガタをみてみよう! 定各16名(申込順) ☎電話または直接、7月9日から同図書館
下井草 (下井草3-26-5 ☎3396-7999)	7月23日(土) 午後2時～3時30分	夏のスペシャル工作会 ☎和紙で作るきらきらランタン ☎小学生 定8名(申込順) ☎電話または直接、7月9日から同図書館
方南 (方南1-51-2 ☎5355-7100)	7月28日(木) 午後3時～4時30分	めざせ!生きものマスター ☎小学生 定16名(申込順) ☎電話または直接、7月13日から同図書館
今川 (今川4-12-10 ☎3394-0431)	7月23日(土) 午後2時～2時30分	こわいおはなし会 ☎幼児～小学生とその保護者 定10名(申込順) ☎電話または直接、7月9日から同図書館
	7月26日(火) 午後2時～3時	図書館ツアー「きょうからキミも探検隊」 ☎小学生 定5名(申込順) ☎電話または直接、7月9日から同図書館
	7月27日(水) 午後2時～2時30分・2時35分～3時5分・ 3時10分～3時40分	夏のこども映画会「レオレオニ」 ☎幼児～小学生とその保護者 定各5組(先着順)

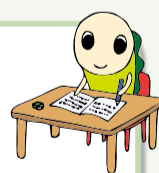
## 杉並区図書館を使った調べる学習コンクール



日頃、疑問に思っていること、不思議に思っていることを、図書館を使って調べまとめた作品を募集します。

☎作品のテーマは自由。応募者本人の創作で未発表の作品に限る▶**サイズ**=小学生はB4判または八ツ切り。中学生以上はA4判まで▶**ページ数**=50ページ以内(表紙、目次、参考文献一覧を除く)▶**募集期間**=9月2日～22日▶**その他**=調べるときに利用した本の名前・ホームページアドレス・図書館名を明記 ☎区内在住・在学の小学生～高校生 ☎区立小中学生で、学校で作品を取りまとめている=学校へ提出/個人=作品に応募用紙(図書館で配布。区ホームページからも取り出せます)を添えて、各図書館へ持参 ☎中央図書館事業係☎3391-5754 ☎入選作品は表彰式の後に展示。氏名・学校名・学年は原則公開。上位作品は、図書館振興財団が主催する全国コンクールの三次審査に推薦。全国コンクールで入賞した作品の著作権は、図書館振興財団に帰属

## 図書館で調べ学習をしませんか?



夏休みに、子どもたちが図書館の会議室や多目的ホールを利用して、調べ学習をすることができます。

☎7月16日(土)～8月31日(水)(図書館で異なります。いずれも、休館日、行事等で使用する日を除く) ☎中央・永福=小学生とその保護者▶西荻・南荻窪・今川=小学生とその保護者、中学生▶高井戸・方南=どなたでも

## 夏休み図書館チャレンジ



図書館で読書にチャレンジして、スタンプやシールを集めると、すてきなプレゼントがもらえます。実施期間・対象などの詳細は、各図書館へお問い合わせください。

※申し込みは「広報すぎなみ」の発行日からとなります。  
※申込締め切り日に(消印有効)の記載がない場合は必着です。  
※紙面上では市外局番「03」の表記を省略しています。



### ① 感染症防止対策

下記の対策にご協力をお願いいたします。

- 体調不良時の利用自粛
- マスク着用や手洗い・手指消毒の励行
- ソーシャルディスタンスの十分な確保
- 室内の定期的な換気
- 大声での発声、歌唱、声援等が生じる活動の自粛

### 催し

#### 夏のボランティア体験2022

ボランティアの体験活動をしませんか。  
 8月30日(火)まで 会場 ウェルファーム杉並 (天沼3-19-16) ほか 内容 手話・点字体験ほか 講師 杉並ボランティアセンター職員ほか 対象 区内在住・在勤・在学の方 申込 杉並ボランティアセンターホームページ専用フォーム (区ホームページ同催し案内にリンクあり) から申し込み 問い合わせ 杉並ボランティアセンター ☎5347-3939 他 時間は、同センターホームページ参照

#### 朝採り野菜と草花の即売会

7月8日(金)午前10時～午後2時 (売り切れ次第終了) 会場 区役所中杉通り側入り口前 内容 出店=JA東京中央杉並中野生産部会 問い合わせ 産業振興センター都市農業係 ☎5347-9136 他 マイバッグ持参

#### 分館企画展「杉並の源氏伝説」

7月16日(土)～9月4日(日)午前9時～午後5時 (月曜日、第3木曜日〈祝日の場合は翌日〉は休館) 会場 郷土博物館分館 (天沼3-23-1天沼弁天池公園内) 問い合わせ ☎5347-9801

#### すぎのき生活園 陶芸作品展

7月19日(火)・20日(水)午前9時～午後5時 (20日は4時まで) 会場 区役所1階ロビー 問い合わせ ☎3399-8953

#### すぎなみ仕事ねっとフェア

7月21日(木)・22日(金)午前11時～午後

3時 会場 区役所1階ロビー 内容 施設通所者が作るお菓子・パン・雑貨、各施設のお菓子詰め合わせ・雑貨セットなどの販売 問い合わせ 障害者生活支援課就労支援担当

#### シニアのための就業・起業・地域活動個別相談

7月20日(水)午前9時～午後5時 会場 ゆうゆう高円寺南館 (高円寺南4-44-11) 講師 相談員・久野哲、小川裕子ほか 対象 区内在住・在勤でおおむね55歳以上の方 申込 電話・ファクス・Eメール (記入例) で、ゆうゆう高円寺南館 ☎5378-8179 問い合わせ takebouki\_suginami@tempo.ocn.ne.jp 他 1人45分程度



#### 夏休み！子ども博物館教室

① 勾玉 ② 竹の水鉄砲をつくろう！  
 ① 7月30日(土)・31日(日) ② 8月20日(土)・21日(日) 午前10時～正午 会場 郷土博物館 対象 区内在住・在学の小中学生 (小学2年生以下は保護者同伴) 定員 各10名 (抽選) 申込 往復はがき (記入例) で、郷土博物館 (〒168-0061大宮1-20-8)。または東京共同電子申請・届出サービス (区ホームページ同催し案内にリンクあり) から申し込み/申込締め切り日=①7月16日②31日 問い合わせ 同博物館 ☎3317-0841

### はがき・ファクス・Eメール申し込み記入例

申込先の住所・ファクス番号・Eメールアドレスは、各記事の甲欄でご確認ください。住所が記載されていないものは、区役所〇〇〇課 (〒166-8570阿佐谷南1-15-1) へお申し込みください。

※往復はがきの場合は返信用の宛先も記入。託児のある行事は託児希望の有無、お子さんの氏名と年齢も記入。

- ① 行事名・教室名 (希望日時・コース名)
  - ② 郵便番号・住所
  - ③ 氏名 (フリガナ)
  - ④ 年齢
  - ⑤ 電話番号 (ファクス番号)
- 1人1枚

### 【重要なお知らせ】

新型コロナウイルスの感染状況によっては、本紙および過去の「広報すぎなみ」掲載の催しや募集の内容等が変更・延期または中止になる場合があります。最新情報は、各問い合わせ先にご確認いただくか、区ホームページをご覧ください。



#### 世界に触れる夏「ユネスコ教室2022」

杉並ユネスコ協会と教育委員会の共催による中学生のための国際プログラムです。

8月7日(日)=開級式▶8日(月)=JICA地球ひろば▶9日(火)=国際交流プログラム▶10日(水)=閉級式/7・9・10日=午後1時45分～4時30分▶8日=午前9時～午後1時30分 会場 高円寺学園 (高円寺北1-4-11) 対象 区内在住・在学の中学生 定員 20名 (抽選) 費用 2000円 申込 Eメール (記入例) に学校名・学年・保護者氏名も書いて、7月15日までに杉並ユネスコ協会 ☎ UNESCOsuginami@gmail.com 問い合わせ 同協会・西野 ☎090-3471-6680、社会教育センター ☎3317-6621

#### 大田黒公園

##### ◆大田黒公園で自然と遊ぼう ネイチャーゲーム

7月23日(土)午前10時・11時・午後1時・2時 (各40分程度。雨天中止) 対象 区内在住・在勤 (保護者)・在学で4歳以上の方 (小学生以下は保護者同伴) 定員 各10名 (申込順)

##### ◆大田黒公園で木登り体験 ツリークライミング®

7月23日(土)午前10時・11時・午後1時・2時・3時 (各1時間程度。雨天中止) 講師 ツリークライミング®ジャパンオフィシャルインストラクター 対象 区内在住・在勤 (保護者)・在学の6歳以上で体重が100kg以内の方 (小学生

以下は保護者同伴) 定員 各6名 (抽選) 費用 各1500円 (保険料を含む)

…… いずれも ……  
 会場 大田黒公園 (荻窪3-33-12 ☎3398-5814 問い合わせ otoguro1@cyber.ocn.ne.jp) 申込 Eメール (記入例) で、7月14日までに同公園事務所

### 講演・講座

#### すぎなみで働くセミナー 区内企業との交流・説明会

7月22日(金)午後1時～4時 会場 ウェルファーム杉並 (天沼3-19-16) 対象 44歳以下で求職中の方 定員 20名 (申込順) 申込 電話で、就労支援センタージョブトレーニングコーナー ☎6383-6500

#### 介護予防・フレイル予防のための65歳からの身体能力測定会

7月22日(金)▶受け付け=午後2時～2時40分 会場 高齢者活動支援センター (高井戸東3-7-5) 内容 基本チェックリスト、身体能力測定 (身長・筋肉量・握力・5m通常歩行など)、フレイルチェック 対象 区内在住の65歳以上で、当日に介助を必要としない方 問い合わせ 杉並保健所保健サービス課管理係 ☎3391-0015 他 お持ちの方は、はつらつ手帳持参。長寿応援対象事業



## コミュニティふらっとの催し

コミュニティふらっとは、乳幼児親子を含む子どもから高齢者まで、誰もが身近な地域で気軽に利用でき、世代を超えて交流・つながりが生まれる新たな地域コミュニティ施設です。施設ごとに、さまざまな講座や多世代交流イベントも開催しています。

施設	内容	日時等
阿佐谷 (阿佐谷北2-18-17 ☎5364-9360)	ヨーロッパの歴史・文化講座	8月3日(水)午後1時～3時 定員30名(申込順) 費用1000円
東原 (下井草1-23-23 ☎3397-7225)	初めてでも大丈夫～皆で歌って踊るミュージカル	毎月第2・4日曜日、午後1時～2時 定員各10名(申込順) 費用4000円
馬橋 (高円寺南3-29-5 ☎3315-1249)	ボイストレーニング	毎月第2・4木曜日、午後1時～2時30分 費用各1100円
永福 (永福3-51-17 ☎3322-7141)	キッズHIPHOP&K-POP・カバーダンス	毎月第1・3土曜日=午後2時～3時▶第2・4土曜日=午前11時～正午 定員各30名 費用各1000円
成田 (成田西1-28-18 ☎3318-2061)	アンダー40スティーリング大会	8月28日(日)午後2時～5時30分 定員36名 費用1000円。中高生500円。小学生以下無料

※申し込み・問い合わせは、各コミュニティふらっとへ。

**夏休み親子消費者講座  
「レモン電池を作ろう！」**

時7月25日(月)午後1時30分～3時 場消費者センター(天沼3-19-16ウェルファーム杉並内) 師関東電気保安協会・小栗孝弘 区小学1～3年生のお子さんとその保護者 定10組20名(申込順) 申電話で、消費者センター☎3398-3141 他1歳～就学前の託児あり(定員あり(申込順)。7月14日までに同センター)

**杉の樹大学「スマートフォン講座」**

時①8月4日(木)=基礎講座②18日(休)=活用講座/いずれも午後1時30分～4時 場高齢者活動支援センター(高井戸東3-7-5) 区区内在住で60歳以上の方 定各20名(抽選) 申往復はがき(16面記入例)で、①7月21日②8月4日までに高齢者施策課いきがい活動支援係 同係 他貸出機(主にらくらくスマートフォン)を使用

**ヨガ教室～ストレッチボールとヨガを楽しもう**

時8月21日(日)午後1時30分～3時 場杉並障害者福祉会館 師齋藤なみ 区区内在住・在勤・在学で障害のある方 定9名(抽選) 費100円(保険料) 申往復はがき(16面記入例)に障害の状況、在勤・在学の方は勤務先・学校名、介助者の有無、手話通訳を希望の方はその旨も書いて、7月20日までに杉並障害者福祉会館運営協議会事務局(〒168-0072高井戸東4-10-5) 同会館☎3332-6121



**家族介護教室**

**◆認知症の人の世界を知り、対応方法を理解する**

時7月9日(土)午後1時30分～3時 場リバービレッジ杉並(清水3-3-13) 師シャローム本天沼・若宮和子 区区内在住・在勤の方 定15名(申込順) 申電話で、ケア24清水☎5303-5823

**◆知っておきたい! 自分らしい施設選びのポイント**

時7月21日(休)午後2時～3時30分 場荻窪会議室(南荻窪2-28-13) 師大和ライフネクスト・高田亮一 区区内在住・在勤の方 定20名(申込順) 申電話で、ケア24南荻窪☎5336-3724

**◆はじめての傾聴講座～やさしい聴き手になるために**

時7月22日(金)午前10時～11時30分 場産業商工会館(阿佐谷南3-2-19) 師ケアプランえんケアマネジャー・小林善和 区区内在住・在勤の方 定20名(申込順) 申電話で、ケア24松ノ木☎3318-8530

**◆今さら聞けない高齢者施設の基礎知識**

時7月22日(金)午後1時30分～3時 場永福和泉地域区民センター(和泉3-8-18) 師介護施設研究所・齋藤弘毅 区区内在住・在勤の方 定20名(申込順) 申電話で、ケア24堀ノ内☎5305-7328

**◆健康寿命をのばすためのセルフケア～腰痛・膝痛はもむだけでは治りません**

時7月27日(水)午前10時～11時30分 場ゆうゆう永福館(永福2-4-9) 師梅ヶ丘訪問看護ステーション西永福分室管理者補佐・松原佑樹 区区内在住・在勤の方 定15名(申込順) 申電話で、ケア24永福☎5355-5124

**◆専門家に聞く 今から始める生前整理**

時7月28日(休)午後2時～3時 場方南会館(和泉4-42-5) 師アールキューブあんしんネット事業部長・石見良教 区区内在住・在勤の方 定30名(申込順) 申電話で、ケア24方南☎5929-2751

**◆管理栄養士に聞こう! 高齢者の食品選び**

時7月28日(休)午後2時～3時30分 場四宮区民集会所(上井草2-28-13) 師特別養護老人ホーム上井草園管理栄養士 区区内在住・在勤の方 定15名(申込順) 申電話で、ケア24上井草☎3396-0024

**就労支援センター**

**◆シニア世代のための再就職実践テクニック 応募書類の作成と面接対策**

時7月16日(土)午後1時～4時 師1級キャリアコンサルティング技能士・江森富雄 区おおむね55歳以上で求職中の方

**◆仕事への活力を生む習慣化～あなたの望む自分になる自己管理法**

時7月19日(火)午後1時～4時 師プロフェッショナルコーチ・伊藤一枝 区54歳以下で求職中の方

**◆ハローワーク職員が解説する60歳からの再就職～杉並の事例紹介**

時7月22日(金)午前10時～11時30分

**◆職業訓練に関する説明会～ハローワーク新宿の専門窓口担当者による解説**

時7月27日(水)午前10時～11時30分 区54歳以下で求職中の方

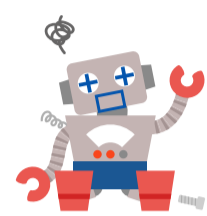
…… いずれも ……

場ウェルファーム杉並(天沼3-19-16) 定18名(申込順) 申電話で、就労支援センター若者就労支援コーナー☎3398-1136

**環境活動推進センター**

**◆おもちゃのクリニック**

時7月17日(日)▶受け付け=午後1時～3時 場同センター 区区内在住・在勤・在学の方 定10名(申込順) 費部品代 申電話で、7月10日までに同センター 他1人1点



**◆夏休み親子で石けん作り体験**

時7月22日(金)午前10時30分～正午 場同センター 区区内在住・在学の小学3年生以上のお子さんとその保護者 定6組12名(抽選) 申NPO法人すぎなみ環境ネットワークホームページから、7月11日までに申し込み 他軍手・エプロン持参

**◆小型充電式電池リサイクル・手作り乾電池教室**

時7月23日(土)午前10時～正午 場同センター 師JBRC担当部長・前田修二 区区内在住・在学の小学3～6年生 定10名(抽選) 申NPO法人すぎなみ環境ネットワークホームページから、7月15日までに申し込み 他マイバッグ持参

**◆親子で木工教室～イス作り**

時7月24日(日)午前10時30分～午後3時30分 場同センター 師東京土建杉並支部・堀場勇 区区内在住・在学の小学生のお子さんとその保護者 定10組20名(抽選) 費1組2000円 申NPO法人すぎなみ環境ネットワークホームページから、7月15日までに申し込み 他昼食・かなづち持参

**◆作ってみよう、円盤飛ばし機**

時7月28日(休)午前10時30分～午後0時30分 場同センター 区区内在住・在学の小学生(小学3年生以下は保護者同伴) 定8名(抽選) 費300円 申NPO法人すぎなみ環境ネットワークホームページから、7月14日までに申し

込み 区折り紙・カラーマジック・のり・目打ち・はさみ・定規持参

**◆ラップの芯を使ったオリジナル万華鏡作り**

時7月30日(土)午前10時～正午 場同センター 師NPO法人子ども理科教育振興会・土田三盛 区区内在住・在学の5歳～小学生(小学3年生以下は保護者同伴) 定10名(抽選) 費200円 申NPO法人すぎなみ環境ネットワークホームページから、7月21日までに申し込み 他包装紙・色紙・マイバッグ持参

**◆夏休み子どもクラフト教室**

木の家・小枝のブローチ・木の車・ブンブンゴマを作ります。

時7月31日(日)午前10時～正午 場同センター 師FIT杉並会森林インストラクター・宮崎健ほか 区区内在住・在学の小学生(小学2年生以下は保護者同伴) 定15名(抽選) 費700円(保険料を含む) 申NPO法人すぎなみ環境ネットワークホームページから、7月21日までに申し込み 他マイバッグ持参

**◆バスで行く 親子で学ぼう! SDGs とプラ・びん・ペットのリサイクル**

時8月5日(金)午前8時50分～午後5時 場集合=同センター 区JICA地球ひろば展示見学と海外協力隊体験談・資源再生施設見学 区区内在住・在学で小学4年生以上のお子さんとその保護者 定10組20名(抽選) 費1組500円(保険料を含む) 申NPO法人すぎなみ環境ネットワークホームページから、7月14日までに申し込み 他昼食持参



時8月6日(土)午前10時～11時30分 場同センター 師杉並・地域エネルギー協議会会員 区区内在住・在学の小学生(小学3年生以下は保護者同伴) 定10名(抽選) 費1000円 申NPO法人すぎなみ環境ネットワークホームページから、7月8日までに申し込み

**◆太陽の力はすごい! ソーラーミニカーをつくろう!**

時8月6日(土)午前10時～11時30分 場同センター 師杉並・地域エネルギー協議会会員 区区内在住・在学の小学生(小学3年生以下は保護者同伴) 定10名(抽選) 費1000円 申NPO法人すぎなみ環境ネットワークホームページから、7月8日までに申し込み

**◆「かんきょうアイデア展2022」作品募集**

9月30日(金)～10月10日(祝)に同センターで開催される「かんきょうアイデア展」の作品を募集します。

区①リサイクル作品部門=不用になった物を材料として使用した作品②レポート部門=環境を守るために役立つアイデア・活動例・SDGsの研究など③自然の恵み部門=雨水利用・太陽光発電・緑のカーテンなどの実践・写真・レポート・アイデアなど/①表現方法自由(工作物は縦横高さの合計が100cm程度)②③ファイルまたは模造紙1枚 区区内在住・在勤・在学で小学生以上の方(グループでの参加も可) 申作品に住所・氏名(フリガナ)・年齢・学校名・学年・電話番号を書いて、9月12日～25日に同センターへ郵送・持参 他優秀作品には区長賞などあり

…… いずれも ……

場環境活動推進センター(〒168-0072高井戸東3-7-4☎5336-7352(水曜日を除く))



**杉並区シルバー人材センター**

**パソコン教室 (少人数制)**



時場8月=1日(月)～28日(日)▶9月=1日(木)～30日(金)(いずれも祝日を除く)/清水教室=月～金曜日▶阿佐谷教室(阿佐谷南1-14-2みなみ阿佐ヶ谷ビル7階)=火・水・金～日曜日(火・水・金曜日は夜間のみ)/いずれも実施時間はお問い合わせください 区右表のとおり 師同センター会員 定各1・2名 費4回コース=1万2000円▶3回コース=9000円▶2回コース=6000円▶1回コース=3000円 申はがき・ファクス(16面記入例)で、8月講座は7月15日、9月講座は8月15日(いずれも消印有効)までに同センター清水分室(〒167-0033清水3-22-4☎3394-5004)。または同センターホームページ(右上2次元コード)から申し込み 同分室☎3394-2253 他自宅への出張サービス(パソコン、スマートフォン、タブレットの指導・環境設定)を1時間2200円で受け付け

種別	コース名	回数
初歩	入門1・入門2	各4回
	インターネット・メール	各3回
ワード	入門・初級・中級	各4回
エクセル	初級・中級	各4回
活用	デジカメ入門	4回
	プレゼンテーション	4回
	エクスペローラー	3回
	Zoomを使おう	2回
趣味	お絵かき	2回
	名刺作成	2回
	名前シール	1回

※申し込みは「広報すぎなみ」の発行日からとなります。  
 ※申込締め切り日に(消印有効)の記載がない場合は必着です。  
 ※紙面上では市外局番「03」の表記を省略しています。



# スポーツ

## 競技大会

### シルバーボウリング大会

開7月31日(日)午後2時～5時 場 荻窪ボウル(上荻1-16-16) 対60歳以上の方 定30名(申込順) 費2000円 申問電話で、7月12日までに荻窪ボウル ☎3398-1791

### 区民友好バタフライ・ダブルスチームカップ

開8月14日(日)▶受け付け=女子=午前9時▶男子=午後1時 場 TAC杉並区上井草スポーツセンター(上井草3-34-1) 対男女別3ダブルス団体戦 定54チーム(抽選) 費1チーム4000円 申往復はがき(16面記入例)にチーム名・構成員も書いて、7月11日までに三浦弘子(〒168-0065浜田山2-11-9) 問 区卓球連盟・倉持 ☎3390-8845 他大会要項は区体育施設で配布。または同連盟ホームページからも取り出せます

### 秋季ゴルフ大会 シニアスポーツゴルフコンペ

開9月14日(水)午前8時 場 嵐山カントリークラブ(埼玉県) 対18ホールストロークプレー(新ペリア方式) 対区内在住・在勤・在学で①60歳以上②60歳未満の方 定①64名②16名(いずれも申込順) 費4000円(別途プレー費1万7646円ほか) 申往復はがき・ファクス(16面記入例)に性別・生年月日・ハンディキャップ・交通手段も書いて、8月10日までに区ゴルフ連盟事務局(〒167-0023上井草2-16-1馬場敏彦方 ☎5930-2277) 問 同事務局 ☎5930-2277



### 区民体育祭

#### ◆バドミントン①中学生②高校生③レディース

開①8月23日(火)・24日(水)・28日(日)②19日(金)・20日(土)③9月8日(日) 対いずれも午前9時 場①荻窪体育館(荻窪3-47-2)、TAC杉並区上井草スポーツセンター(上井草3-34-1) ②③大宮前体育館(南荻窪2-1-1)、同センター 対種目=①男女単・複、中学1年生の男女単②男女単・複③1~3部複 費①単400円。複800円②単600円。複1200円③2000円をゆうちょ銀行「10010-9-026441杉並区バドミントン連盟」へ振り込み 申 申込書(区体育施設で配布)と振替受領書の写しを、①7月28日②24日③8月20日までに同連盟①草場律(〒167-0032天沼2-34-2) ②菅原千恵子(〒167-0022下井草5-4-12) ③尾崎恵子(〒168-0081宮前3-3-26)へ郵送 問同連盟・山口由記子 ☎090-8491-5663

#### ◆フェンシング

開8月28日(日)午前10時 場 大宮前体育館(南荻窪2-1-1) 対種目=シニア(高校生以上)、中学生、小学5・6年生、小学3・4年生、小学1・2年生の部(いずれも男女別) 対区内在住・在勤・在学の方 定200名(申込順) 費2000円(保険料を含む) 申問電話・Eメール(16面記入例)で、8月10日までに区フェンシング協会・高橋 ☎

090-6519-6953✉fencer@suginami-fencing.org 他健康保険証持参。車での来場不可

#### ◆バスケットボール

開8月28日～11月13日の日曜日・祝日、午前9時～午後9時(うち10日間) 場 区内体育施設 対①一般男子・女子②シニア(40歳以上。①との両方への参加不可) 対区内在住・在勤・在学の方で編成されたチーム(学連登録チーム・高校生以下を除く) 申はがき(16面記入例)にチーム名・メールアドレスも書いて、7月8日までに区バスケットボール連盟・鈴木富則(〒167-0043上荻2-15-8) 問 鈴木 ☎080-3571-6226

#### ◆バレーボール

開9月4日(日)・11日(日)・19日(祝)・25日(日)午前9時 場 区立小中学校、TAC杉並区上井草スポーツセンター(上井草3-34-1) 対種目=①一般男子・女子(6人制)②家庭婦人(9人制)③PTA(9人制) 対①区内在住・在勤・在学(卒業生を含む)で中学生以上の方②区内在住の方③区内学校のPTA現役員 費1チーム4000円 申 申込書(区体育施設で配布。区バレーボール協会ホームページからも取り出せます)を、8月5日までに同協会・内藤由季(〒168-0072高井戸東2-25-2)へ郵送 問内藤 ☎3332-6458 他組み合わせ結果は8月29日(月)に区バレーボール協会ホームページに公表

### スポーツ教室

#### 見学&かんたん体操付きユニバーサル体験ツアー

開7月12日(火)午前10時20分～11時 場 大宮前体育館(南荻窪2-1-1) 師 高橋英子 定8名(申込順) 申問電話で、7月5日正午から大宮前体育館 ☎3334-4618

#### 気軽にフィットネス 体幹トレーニング

開7月17日・24日、8月7日・21日、9月11日・18日/いずれも日曜日、午後1時～1時50分・2時～2時50分 場 荻窪体育館(荻窪3-47-2) 師 佐々木達也 対区内在住・在勤・在学で15歳以上の方(中学生を除く) 定各15名 費各500円 申問電話で、各実施日7日前の午後4時から荻窪体育館 ☎3220-3381



#### 杉並区ジュニア育成弓道講習会

開7月18日～8月22日の毎週月曜日、午後1時30分～5時(計6回) 場 TAC杉並区上井草スポーツセンター(上井草3-34-1) 対小学4年生～高校生 定20名(抽選) 費小中学生1000円。高校生2000円(いずれも保険料を含む) 申往復はがき・Eメール(16面記入例)に弓道経験の有無も書いて、7月8日までに区弓道連盟・佐藤多紀(〒168-0065浜田山1-18-6)✉yumi.kazusato2322@gmail.com) 問 佐藤 ☎090-1858-4240 他弓道具の貸し出しあり

#### ジュニアボウリング教室

開7月28日(木)、8月1日(月)・4日(木)・8日(月)・22日(月)午後2時30分～4時・4時～5時30分 場 笹塚ボウル(渋谷区笹塚

## 7月1日発行 マイスportsすぎなみ

スポーツ教室などの関連情報は「マイSportsすぎなみ」をご覧ください。

対配布方法=新聞折り込み。区体育施設でも配布。杉並区スポーツ振興財団ホームページ(右2次元コード)からもご覧になれます 問同財団 ☎5305-6161



### 7月1日からの広報番組「すぎなみスタイル」のテーマは

## 故郷の川にホタルを！ 3年ぶりの久我山ホタル祭り

わがまちに再びホタルを。地域の人たちのそんな思いから始まった手作りのお祭り。今回は、3年ぶりに開催された久我山ホタル祭りの模様をお届けします。

#### ● 視聴方法 ●

- ・YouTube杉並区公式チャンネル
- ・J:COM東京 地上デジタル11ch(午前9時・正午・午後8時・10時から毎日放送)

問 広報課



1-57-10) 対区内在住・在学の小学生 定各30名(申込順) 費各1000円 申 電話で、笹塚ボウル ☎3374-1300 問 区ボウリング連盟・井口 ☎090-4370-5753

#### 阿波おどり教室

開8月3日～10月12日の水曜日、午後7時～8時30分(8月10日・24日、9月14日を除く。計8回) 場 高円寺みんなの体育館 師 奥村真由美 対区内在住・在勤・在学で15歳以上の方(中学生を除く) 定13名(抽選) 費6400円 申往復はがき(16面記入例)で、7月15日までに高円寺みんなの体育館(〒166-0003高円寺南2-36-31) 問同体育館 ☎3312-0313

#### 水曜夜間ヨガ教室

開8月17日～10月5日の毎週水曜日、午後6時15分～7時15分・7時30分～8時30分(各計8回) 場 高井戸温水プール 師 ヨガイストラクター・浦 対区内在住で16歳以上の方 定各8名(抽選) 費各8000円 申往復はがき(16面記入例)に性別も書いて、7月10日までに高井戸温水プール(〒168-0072高井戸東3-7-5) 問同プール ☎3331-7841

#### 障害者のためのわいわいスポーツ教室「ビーチで遊ぼう」

開9月3日(土)午前10時～11時15分 場 TAC杉並区永福体育館(永福1-7-6) 対区内在住・在勤・在学の15歳以上で障害のある方とその介助者 定10組(抽選) 申 申込書(スポーツ振興課(区役所東棟6階)、区体育施設、区障害者施設、障害者福祉会館、障害者交流館で配布。区ホームページからも取り出せます)を、8月3日までに同課へ郵送・持参 問同課事業係

#### TAC杉並区上井草スポーツセンター

#### ◆たくさん汗をかいて 夏バテなんか吹き飛ばそう

開内7月18日(祝)午前9時～10時=ダンベルシェイプハード▶10時10分～11時=初めてのピラティス▶11時10分～正

午=サーキットトレーニング▶午後0時10分～1時10分=ファットバーンシェイプ 対16歳以上

の方 定各40名(申込順) 費各800円 申同センターホームページから申し込み 他上履き持参



#### ◆マット運動～回転技に挑戦しよう

開7月18日(祝)午後1時30分～3時・3時15分～4時45分 対後転ができる小学生 定各15名(抽選) 費各800円 申同センターホームページから、7月8日までに申し込み 他結果は7月11日以降に通知

…………… いずれも ……………

場 問 TAC杉並区上井草スポーツセンター(上井草3-34-1)☎3390-5707)

### スポーツハイツ

#### ◆50歳からゆっくりはじめる水泳講座

開8月4日～28日▶木曜日=午後1時30分～2時30分▶日曜日=3時～4時(祝日を除く。計4回(選択制)) 対50歳以上の方 定10名(申込順) 費6600円 申電話で、同施設

#### ◆ノルディック・ウォークで体力アップ

開8月9日(火)午前10時30分～11時45分(雨天中止) 師 全日本ノルディック・ウォーク連盟講師 大方孝 対3km程度歩ける方 定20名(申込順) 費1100円(保険料を含む。別途ポールレンタル料550円) 申電話で、8月7日までに同施設 他ウエストバッグまたはリュックサック持参



…………… いずれも ……………

場 問 スポーツハイツ(堀ノ内2-6-21)☎3316-9981) 他長寿応援対象事業

わたしが求める生き方・働き方はなんだろう？

講義&ワークショップ「みんな、どういう風に働いて生きているの？」

多様化する社会の中で今、活躍するさまざまなゲストのリアルをヒントに、あなたのこれらをデザインして、発信してみよう！



▲柴田真光

時 図 師 右表のとおり 場 市庭スタジオ(阿佐谷南3-37-10YSディセンダンツビル)ほか 区 区内在住・在勤・在学で30歳以下の方 定 20名程度(抽選) 甲 LoGoフォーム(下2次元コード)から、7月25日までに申し込み 図 社会教育センター ☎3317-6621 ☒ shakyo-c@city.suginami.lg.jp



日程	内容(ゲスト)
8月6日(土)	<b>まちに関わり、自分を活かす</b> 地域と関わって得られること、自分を活かした働き方に触れる
8月28日(日)	<b>自分を表現し、人を魅せる</b> (ドキュメンタリー写真家・佐木瞬) 「表現」と「仕事」の話から、カメラマンの視点を通じて自分の魅せ方を知る
9月11日(日)	<b>自分の価値をつくり、発信する</b> (インスタグラマー・シゲタ ツヨシ) 情報あふれる社会の中で選ばれるために意識していること
9月18日(日)	<b>場をつくり、人をつなげる</b> (はじまりの和泉代表・後藤裕子、阿佐谷北三丁目まちサロンおきやんち運営協議会代表・味香興郎(特別ゲスト)) まちに必要とされる自分になるまで
10月30日(日)	<b>「わたし」のこれらをデザインしてみよう、発信してみよう!</b>

※実施時間=午後1時30分~3時30分 ▶ ファシリテーター=ネイバーズグッド代表取締役・柴田真光。

区の後援・その他の催し・講座など  
**情報ぽけっと**

申し込みは、各団体へ

催し

**女子美術大学短期大学部1年前期「基礎造形2022」展** 7月8日(金)~25日(月)午前10時~午後5時(日曜日、祝日は休廊) / 女子美ギャラリーニケ(和田1丁目) / 図 同施設 ☎5340-4688

**創作集団「翔音舞~Tsubasa」公演**  
①7月9日(土)午後6時~8時②10日(日)午後3時~6時 / 座・高円寺 / **出演=藤村藤之輔**ほか / 各230名(申込順) / ①2000円②3500円(①②両日は5000円) / 甲 図 電話で、同団体事務局 ☎6324-8673

**わくわくフィールドSUGINAMI'22inかしのみや「4スターハンター」** 7月10日(日)午後1時~3時30分 / 柏の宮公園 / キャンプクラフトほか / 区内在住・在学で5歳~小学4年生のお子さんとその保護者 / 50名(申込順) / 甲 図 電話・Eメール(16面記入例)で、7月8日までにポースカウト杉並第4団・並木 ☎090-3003-1474 ☒ suginami4dan-wwf@yahoo.co.jp

**JR高円寺駅北口献血会** 7月16日(土)午前10時~午後4時 / JR高円寺駅北口広場 / 図 高円寺駅100周年を祝う会 ☎090-7228-9255

**座の市** 7月16日(土)午前11時~午後5時(売り切れ次第終了) / 座・高円寺 / 杉並でとれた野菜や交流自治体の物産品、地方の逸品などの販売 / 図 座・高円寺 ☎3223-7500

**リアルで「絵本サロン9」対話式おはなし会** 7月20日(水)午後2時30分~3時10分 / ウェルファーム杉並 / **出演=えほん教育協会会長・浜島代志子**ほか / 40名(先着順) / 図 こどもの成長を護る杉並ネットワーク・井原 ☎070-6611-2925

**万歩会に参加して夏休みを元気に過ごしましょう!** 7月21日(木)~27日(水)午前5時50分~7時30分 / **集合・解散=荻窪八幡神社(上荻4丁目)** / 区内在住の小

中学生とその保護者ほか / 図 上荻窪青少年育成委員会・堀内 ☎3390-4491

**杉並区民オペラ「愛の妙薬」** 7月23日(土)午後5時~7時、24日(日)正午~午後2時・4時~6時 / 杉並公会堂 / 小学生以上の方 / 各900名(申込順) / SS席8000円ほか(指定席) / 甲 図 電話で、同団体事務局 ☎3380-1042 / **区民各50組100名を招待(抽選)** = 往復はがき(16面記入例)で、7月10日(消印有効)までに同事務局(〒166-0012和田1-11-15)

**「はたらく消防の写生会」作品の展示会**  
①7月26日(火)~8月1日(月)午前9時~午後6時②8月18日(木)~20日(土)・22日(月)午前9時30分~午後4時30分(18日は10時から) / ①杉並公会堂②区役所1階ロビー / 小学生が描いた消防隊員や消防車両などの写生画等の展示 / 図 ①荻窪消防署予防課防火管理係 ☎3395-0119②杉並消防署予防課防火管理係 ☎3393-0119

**Y.P.A.ピアノ名曲コンサート** 8月5日(金)  
①午後3時~5時②7時~9時 / 杉並公会堂 / **出演=遠藤綾美**ほか ▶ **曲目=**ショパン「英雄ポロネーズ」ほか / ②小学生以上の方 / 各190名(申込順) / 1500円ほか / 甲 図 電話で、杉並公会堂 ☎5347-4450 / 図 同団体事務局 ☎3327-4417 / **区民各5組を招待(抽選)** = 往復はがき(16面記入例)に人数(2名まで)も書いて、7月15日までに同事務局(〒168-0064永福3-3-1)

**水道サポーター交流会** 8月6日(土)午前10時30分~正午 / オンラインで実施 / 区内在住・在勤・在学で18歳以上の方ほか / 20名(抽選) / 図 水道局ホームページから、7月24日までに申し込み / 図 東京都水道局サービス推進部サービス推進課 ☎5320-6325 / **グッズ進呈**

**「みんなで絵本」出演者募集** 「みんなで絵本」=10月15日(土) / 座・高円寺ほか / 甲 「みんなで絵本」ホームページから、8月1日までに申し込み / 図 認定NPO法人スローレーベル ☎045-642-6132 / **主催=**同団体、文化庁 ▶ **協力=**座・高円寺

講演・講座

**杉並税務署・荻窪税務署インボイス制度説明会** ①7月15日(金)・28日(木)、8月4日(木)②7月20日(水)午前10時~11時・午後2時~3時 / ①荻窪税務署(荻窪5丁目)②杉並税務署(成田東4丁目) / 税務署職員 / 区内事業者 / 各10名(申込順) / 甲 図 電話で、①荻窪税務署法人課税第1部門 ☎3392-1111(内線513)②杉並税務署法人課税第1部門 ☎3313-1131(内線223)

**文化講座「古代ローマの歴史と世界遺産」** 7月17日(日)午後1時~3時 / 阿佐谷地域区民センター / 世界遺産アカデミー認定講師・友野智子 / 60名(抽選) / 1000円(学生無料) / 甲 Eメール(16面記入例)で、7月10日までに異文化アカデミー ☒ ibunkaac@gmail.com / 図 同団体・山田 ☎080-5090-7340

**シニア向けスマートフォンセミナー** 7月20日(水)午後1時~2時30分・3時~4時30分 / 産業商工会館 / auショップ荻窪駅前店・金子泰武 / 区内在住の方 / 各12名(申込順) / 各1000円 / 甲 図 電話・ファクス(16面記入例)で、7月19日までに杉並青色申告会 ☎3393-2831 ☒ 3393-2864 / 長寿応援対象事業

**源泉所得税の基礎講座** 7月29日(金)午後2時~4時 / 産業商工会館 / 杉並税務署担当官 / 杉並税務署管内の法人 / 30名(申込順) / 甲 図 電話で、杉並法人会 ☎3312-0912

● **杉並障害者自立生活支援センターすだち**

◆ **障害者のためのアート教室** 7月16日~10月15日の毎月第1・3土曜日、午前9時30分~11時30分 / すだちの里すぎなみ(今川2丁目) / 区内在住の小学生以上で障害のある方とその介助者 / 各5名(申込順) / 初回の方は見学のみ

◆ **障害者のための①リトミック②ユニカール教室** 7月24日~10月23日の毎月第4日曜日①午前10時~11時30分②午後1時30分~3時 / すだちの里すぎなみ(今川2丁目) / 区内在住の小学生以上で障害のある方とその介助者 / 各6名(申

込順) / 初回の方は見学のみ

…… いずれも ……

甲 図 電話で、各実施日前月1日~前日に杉並障害者自立生活支援センターすだち ☎5310-3362

その他

**税金なんでも相談会** 7月12日(火)午前10時~正午・午後1時~4時、16日(土)午前9時30分~午後1時 / 東京税理士会杉並支部(阿佐谷南3丁目) / 甲 図 電話で、各実施日前日までに同支部 ☎3391-1028 / 1人40分程度

**相続・不動産・空き家無料相談会** 7月13日(水)午後1時~5時 / 阿佐谷地域区民センター / 区内に土地や建物を所有の方ほか / 15組(申込順) / 甲 図 電話で、7月12日までに日本地主家主協会事務局 ☎3320-6281(月~金曜日午前9時~午後4時30分) / 1組1時間程度

**シルバー人材センターリサイクル自転車の販売** 7月19日(火)~21日(木)午前11時~午後4時 / リサイクル自転車作業所(永福2丁目) / **販売価格=7000円~** / 甲 19日のみ往復はがき(16面記入例)で、7月8日(消印有効)までに同センター(〒166-0004阿佐谷南1-14-2みなみ阿佐ヶ谷ビル6階) / 図 リサイクル自転車作業所 ☎3327-2287(土・日曜日、祝日を除く)

**相続、離婚、金銭問題等書類・手続無料相談会** 7月25日(月)午後1時~4時 / 庚申文化会館(高円寺北3丁目) / 区内在住・在勤・在学の方 / 図 東京都行政書士会杉並支部 ☎0120-567-537

**テレビ受信障害対策について** 区の一部地域では、携帯電話事業者が新しい電波(700MHz帯)を使用することに伴う、地上デジタルテレビ放送への受信障害を防ぐテレビ受信対策工事を実施しています。工事業者が費用を請求することはありません。テレビ映像に影響が出る可能性がある家庭にチラシを配布します。不審な場合は、対策員証の提示を求めコールセンターへお問い合わせください / 図 700MHzテレビ受信障害対策コールセンター ☎0120-700-012(午前9時~午後10時)

※申し込みは「広報すぎなみ」の発行日からとなります。  
※申込締め切り日に(消印有効)の記載がない場合は必着です。  
※紙面上では市外局番「03」の表記を省略しています。

## 6月19日執行 杉並区長選挙・杉並区議会議員補欠選挙の結果



岸本 さとこ

公共政策研究者 ▶ 日本大学文学部卒業  
▶ 昭和49 (1974) 年生

6月19日(日)に杉並区長選挙と、区議会議員の欠員1名を補充するための杉並区議会議員補欠選挙を執行しました。

開票の結果、区長には岸本さとこ氏が当選し、区議会議員にはへんみ純一氏が当選しました。

投票率は、区長選挙が37.52%、区議会議員補欠選挙が37.51%となりました。

### 杉並区長選挙結果

得票数	氏名	年齢	党派
<b>当選</b> 76,743	岸本 さとこ	47	無
76,556	田中 良	61	無
19,487	田中 ゆうたろう	46	無

※党派の略称は、自=自由民主党、共=日本共産党、立=立憲民主党、都=都民ファーストの会、維=日本維新の会、無=無所属/氏名は届出名、年齢および党派は届出時。案分票によって生じた小数点以下は切り捨てています。

### 杉並区議会議員補欠選挙結果

得票数	氏名	年齢	党派
<b>当選</b> 26,879	へんみ 純一	31	自
25,181	増田 さちえ	52	共
22,631	倉本 みか	29	無
21,076	松本 浩一	41	立
20,609	宇田川 ゆうじ	38	都
16,471	鈴木 ちづる	51	維
13,836	小林 かやこ	54	無
12,160	佐々木 浩	57	無
10,407	増田 裕一	45	無

### 新型コロナワクチン接種

## 8月に4回目接種の対象となる60歳以上の方は、日時・会場を指定します

7月に引き続き、8月も4回目接種の日時・会場をあらかじめ定めた接種券を、7月13日(水)に発送する予定です。都合が悪い場合や他の会場・医療機関等で接種を希望する場合は、必ずコールセンターまたは予約サイトで変更・キャンセルしてください。

最新情報は、区ホームページ(右2次元コード)をご覧ください。

—問い合わせは、杉並区新型コロナワクチン接種コールセンター ☎0120-023-015 (午前9時～午後5時) へ。



### 使用するワクチン ファイザー社製

8月に60歳になる4回目接種の対象者については、日時・会場を指定しません。ご自身で予約をお願いします。

「基礎疾患がある方」または「その他重症化リスクが高いと医師が認める方」に該当しないにもかかわらず、59歳以下の方が4回目接種をした場合には、誤った接種になります。60歳になる誕生日の前日以降に、4回目接種の予約をお願いします。なお、誤った接種とならないよう、接種券は誕生日の数日前に発送します。

## 日時・会場が指定されていない方へ、集団接種会場の8月中の接種予約を開始します

予約開始日 7月9日(土)正午(予定)

使用するワクチン ファイザー社製、武田/モデルナ社製

### 接種できる場所

#### ● 区の集団接種会場

タウンセブンホール(上荻1-9-1荻窪タウンセブンビル8階) / 阿佐谷ワクチン接種特設会場1・3階(阿佐谷南2-14-9) / 桃井原っぱ公園【仮設会場】(桃井3-8-1) / 立正佼成会法輪閣(和田2-8-36) / 旧永福図書館(永福4-25-7) / 下高井戸おおぞら公園(下高井戸2-28-23) / 高井戸地域区民センター(高井戸東3-7-5) ※会場によっては1・2回目接種は受けられません。詳細は、区ホームページまたは予約サイトをご確認ください。

#### ● 接種可能な医療機関

詳細は、区ホームページ(右2次元コード)をご覧ください。



ご予約は、杉並区新型コロナワクチン接種コールセンターまたは、予約サイト(右2次元コード)から



### 武田社製ワクチン(ノババックス)の接種

武田社製の新型コロナワクチン(ノババックス)は、都の大規模接種会場で接種することができます。

- ・都庁南展望室ワクチン接種センター(新宿区西新宿2-8-1)
- ・立川南ワクチン接種センター(立川市柴崎町3-16-25)

☎東京都ワクチン接種会場コールセンター ☎0570-034-899 (午前9時～午後6時)

予約方法などの詳細は、都ホームページ(右2次元コード)をご確認ください。



### 小児(5~11歳)接種

7月以降、小児接種を希望する方は、接種が受けられる医療機関にご相談ください。区の集団接種会場での接種は6月26日(日)をもって終了しました。

小児接種が受けられる医療機関▲



### 世帯と人口 (住民基本台帳) 6月1日現在( )は前月比

世帯数	日本人のみの世帯	外国人のみの世帯	日本人と外国人の世帯	合計
	313,908( 66減)	10,220(299増)	2,644( 7減)	326,772(226増)

人口	男	女	小計	合計
日本人	266,405( 10増)	289,726(121減)	556,131(111減)	571,955(203増)
外国人	7,925(181増)	7,899(133増)	15,824(314増)	