

広報すぎなみ

Suginami



みどり豊かな 住まいのみやこ

{ 5 / 15 }
令和4年(2022年)
No.2329

歴史が見えると、
風景が変わる。

いつも何げなく眺めている景色でも、そこに流れるストーリーを知るだけで、遠い昔の風景に出会えるのだと建築史家の陣内秀信さんは話します。文章を解き明かすようにまちを読めば、過去と現在、そして未来が見えてくる。今年90周年を迎え、100年目へと向かう杉並区に対して、建築史家の視点からまちづくりのヒントを伺いました。

特集



すぎなみピト

建築史家

陣内 秀信



〒166-8570 杉並区阿佐谷南1-15-1 ☎ 3312-2111(代表) FAX 3312-9911(広報課直通) 📄 区ホームページ: <https://www.city.suginami.tokyo.jp/> 📰 発行: 杉並区 📝 編集: 広報課

お知らせ

新型コロナウイルスの感染状況によっては、本紙掲載の催し等が変更・延期または中止になる場合があります。最新情報は、区ホームページまたは区(地震・水防情報等)ツイッターをご確認ください。

広報すぎなみは月2回(1・15日)発行。新聞折り込みのほか、区の施設・駅・コンビニエンスストアなどの広報スタンドに設置しています。



杉並区区制施行90周年

杉並のまちを読んで見えてきた、太古の暮らし、武蔵野の風景、近代の文化

「建築の素」となる歴史を学ぶためにイタリアへ

—先生が建築史に興味を持たれたのはなぜだったのですか？

建築は大昔から存在する、人間の文化そのものです。エジプトのピラミッド、ローマのパテオンの時代のように大きく進化したこともあれば、逆に停滞して退化した時代もある。進化と退化を繰り返しながら現代に至っているわけで、言い方を換えれば、現代が必ずしも究極の進化形ということではないのです。とすれば過去の優れた建築は、現在そして未来の建築がより良くなっていくための発想の源となり得るのではないかと。僕はそういった「建築の素」となる歴史を勉強したくて、中でもモニュメントとしての建築ではなく人々が暮らす住居や集落、まち並みの歴史を知りたいと関心を持ち建築史の研究を始めました。

—大学院時代には研究のためにイタリアに渡られたそうですね。

昭和48年にベネチアへ留学しました。イタリアは長い歴史があり、建築史を研究するには最高のフィールドです。イタリアの随所を巡って気付いたのは、日本と似ているということでした。四季がはっきりしていて、南北で気候が異なる。自然が豊かで、山・谷・海・湖・川・平野があり、一つの国の中で地形が変化に富んでいる。そのロケーションに合わせて民家の在り方もさまざま。どのまちも古くからの建物をうまく保存し、再生しながら、人々が生き生きと暮らしているのが印象的でした。

—特に印象深かったのはどのようなまちでしたか？

一つは、自身が留学時代に暮らしたベネチアですね。歴史そのものが舞台になっているようなまちでありながら、暮らし方や考え方といったコンテンツは新しい。狭い道でたくさんの人と出会い、立ち話をしながら歩くので、約束の場所に行くときは早めに家を出なければなりません(笑)。それからもう一つ、南イタリアのチステルニーノという小さなまちも強烈なインパクトを残しました。石灰を塗った真っ白い雪景色のような石造りの住居群は中世からの積み重ねでできた風景。建築の言葉で「ヴァナキュラー(土着的)」と表現しますが、自分が学んできた近代都市計画なんて一体何だったのか？と思ってしまうほどの迫力がありました。



ベネチア留学時代(昭和49年)



プロフィール：陣内秀信(じんない・ひでのぶ) 昭和22年生まれ。東京大学大学院工学系研究科博士課程修了。昭和48年よりイタリアのベネチア建築大学に留学しフィールドワークを実施。帰国後、江戸・東京をはじめ国内外のさまざまなまちの研究に尽力する。法政大学工学部建築学科特任教授。専門はイタリア建築・都市史。サントリー学芸賞受賞の「東京の空間人類学」(筑摩書房)をはじめ著書多数。幼少期を杉並区成宗(現・成田)で過ごし、現在も在住。

すぎなみビト × 陣内秀信 建築史家

—イタリアでのフィールドワークを終えた後、東京のまちの研究にも着手されていますね。

イタリアで研究をする中で、都市を「計画する」でも「設計する」でもない、「読む」ということを身に付けました。都市というのはいろんな人が関わり、いろんな歴史が積み重なり、既存のものが集積してつくられている。そういった都市を構造(文法)、エレメント(単語)と捉えて、文章を解き明かすように読むのです。イタリアで得たこの手法で、帰国後にまず東京の山の手エリアを読むことに取り組みました。一見すれば東京のまちは近代で大きく変化したように見えるけど、解き明かしていくと全てに過去からのストーリーが流れていて非常に面白かった。江戸の城下町である山の手は名作だな！と感じました。その後、杉並を含む山の手の外側についても読むことを始めました。

杉並のまちの最大の特徴は「川」と「鉄道」

—杉並は先生が2歳のころから日々を過ごした故郷であり、今もお住まいだそうですね。

僕が幼少期を過ごしたのは、まだ「成田」の地名が「成宗」だった頃。かつての武蔵野の風景がそのまま残る中、自然と共にたくましく育った世代です。青梅街道の表通りから下っていくと坂道の途中に成宗須賀神社があり、さらに下るとその先には一面の水田が広がっていて、春先はレンゲ草がとてもきれいでした。やぶもあって、よくターザンごっこをしていましたね。家は路地にあり、隣近所の付き合いがかなり

生きているコミュニティで、路地の脇道に入ればそこは子どもたちの天国。缶蹴り、かくれんぼ、三角ベースなど夢中になって遊んでいました。水道はまだ共同水道で、みんなが銭湯に通っていたような時代です。

—杉並のまちが変化していく様子もご覧になられたんですね？

まちが変化するさなか、小学4年生の途中から中学3年生までは父の仕事の関係で杉並を離れていて、戻ってきたときにその変化の大きさに驚いたことを覚えています。5年半ほど留守にしていた間に風景が一変していた。ターザンごっこをしていたやぶはすっかりなくなって宅地になり、水田が広がっていた場所にはピカピカの阿佐ヶ谷住宅が建っていました。都電もなくなって、線路が高架になったことで開かずの踏切も姿を消し、近代の輝く産物があふれているような雰囲気でした。

—今、建築史家として杉並を「読む」と、どのようなことが見えてきますか？

杉並には神田川、善福寺川、桃園川、妙正寺川と、暗渠も含めて川が4本も流れているのが特徴的です。古くから人々は水に興味を加えてさまざまなものを分布してきたので、川はまちを読むのにもとても重要です。川を起点にすると、地形や湧き水・遺跡・古道などが見えてきます。そのように杉並を読んでいくと、太古の杉並の風景が見えてくると同時に、僕が子ども時代を過ごした頃の杉並の風景にも重なってきます。一方で、古くからの歴史が見えてくるだけでなく、まちに根付いた近代の文化も見えてくるのが、杉並を読んでいて面白いところです。

—それは例えばどのような文化ですか？

杉並には鉄道がたくさん通っていますよね。鉄道が多いということは、駅が多い。これは建築史をひもとく上で興味深い点です。駅には人々が集うので、それぞれの駅の周りに独特の文化が育つ。飲み屋もそうですし、喫茶店・古本屋・古着屋・映画館・劇場など、さまざまな文化が生まれてきます。中でも高円寺、阿佐ヶ谷、西荻窪といった駅は、休日に快速電車が止まらないのがポイントです。だからこそローカルであり、自然体の文化が生まれやすいのだと僕は考えています。このような知識を少し備えてまちを歩くと、いつもの風景がまったく違って見え、見慣れたものにも価値が見えてくるから面白いですよ。



杉並じゃなきゃ実現できない、そんなまちづくりを

—建築史家として、未来に残したい杉並の風景は何ですか？

屋敷林や緑地などの自然、そして農地ができる限り維持されることを願っています。農業の重要性を見直しスローフードで成果を上げてきたイタリアのように、杉並でも都市農業を守りながら地産地消を大切にしていけるといいですね。また、杉並の特徴ともいえる商店街の存在は貴重だと僕は考えています。商店街という身近なコミュニティは高齢化が進む中でより大切な役割を担っていくはずですよ。

—100年目に向かう杉並。どんなまちになっていくことを願いますか？

ポストコロナの考え方の一つに「15分コミュニティ論」というものがあり、各国で注目されています。徒歩や自転車、電車でアクセスできる15分圏内に、店や病院や学校など全てのものがそろったコミュニティにしようという考え方です。これを実現するのに杉並はぴったりだと僕は思っています。あとは農業や商店いずれにおいても、伝統を継ぎつつ若い世代がイノベーションを生み出していくことが重要になってくるのではないのでしょうか。一つは自然や農地、もう一つは商店街をはじめとする駅前コミュニティ。この二つのベクトルがうまくつながることで「杉並じゃなきゃ実現できないよね」という唯一無二のまちができるのではないかと楽しみにしています。

Information

90周年を迎える区のこれまでの歩みはこちらから！

区ホームページでは、「杉並区制施行90周年」特設ページを開いています。「すぎなみ5ストーリーズ」として区の歴史を語る上で欠かせない出来事を紹介しています。そのほか、90周年を祝うイベント等の情報も掲載していきます。ぜひ、ご覧ください。



YouTubeで配信中!

すぎなみビト MOVIE

すぎなみビト「陣内秀信さん」のインタビューが動画でも楽しめます。右2次元コードからご覧いただけます。



杉並区公式チャンネル



紙面には掲載しきれなかった取材のこぼれ話も動画で紹介しています。

区からのお知らせ

SUGINAMI INFORMATION

保険・年金

退職(失業)による保険料の特例免除制度

厚生年金に加入していた方が退職(失業)すると、国民年金に加入し、国民年金保険料を納めることになります。

保険料を納めることが経済的に困難な場合で、加入者本人・配偶者・世帯主の所得がそれぞれ基準額以下であれば、申請により保険料の納付が免除される制度があります。

退職(失業)を理由とする免除申請(特例免除)の場合は、所得審査対象者のうち、退職者の所得を除外して審査を行うことができます(退職者以外の方の所得は審査対象)。特例免除には、退職(失業)を証明する書類が必要です。

保険料の免除申請は、国保年金課国民年金係(区役所中棟2階)、杉並年金事務所まで受け付けています(郵送可)。詳細は、お問い合わせください。

☎国保年金課国民年金係、杉並年金事務所 ☎3312-1511

施設情報

証明書コンビニ交付サービス利用時間の変更

データ更新作業のため、証明書コンビニ交付サービスの利用時間を変更します。

☑変更後の利用時間=6月7日(火)午前6時30分~午後6時

☎区民課住民記録係、課税課区民税係



🚨 感染症防止対策

下記の対策にご協力をお願いいたします。

- 体調不良時の利用自粛
- マスク着用や手洗い・手指消毒の励行
- ソーシャルディスタンスの十分な確保
- 室内の定期的な換気
- 大声での発声、歌唱、声援等が生じる活動の自粛

図書館の臨時休館

特別整理(蔵書点検)を行うため、下表のとおり臨時休館します。臨時休館中、当該図書館の本などは通常どおり予約できますが、貸し出しまでに時間がかかる場合があります。

図書館	休館日
高円寺図書館 ☎3316-2421	5月23日(月)~26日(木)
柿木図書館 ☎3394-3801	6月6日(月)~9日(木)
方南図書館 ☎5355-7100	6月20日(月)~23日(木)
成田図書館 ☎3317-0341	7月11日(月)~14日(木)

☎各図書館

採用情報 ※応募書類は返却しません。

会計年度任用職員(臨時) 区立保育園等 保育補助

☑子どもの世話やおむつ替え、掃除・洗濯など ▶勤務期間=7~9月の1~3カ月 ▶勤務日時=月16日(要相談)。原則、月~金曜日の午前8時~午後6時のうち7時間45分 ▶勤務場所=区立保育園・区立小規模保育事業所・区保育室・区立子供園のいずれか ▶資格=高校卒業(程度)以上 ▶募集人数=100名 ▶報酬=時給1101円(保育士有資格者1188円) ▶その他=交通費支給(上限あり) ☑履歴書(保育課管理係(区役所東棟3階)で配布。区ホームページからも取り出せます)に有資格者は保育士証の写しも添えて、同係採用担当へ郵送・持参 ▶履歴書記入要領=志望動機、勤務可能期間・日数、自転車通勤の可否、

【重要なお知らせ】

新型コロナウイルスの感染状況によっては、本紙および過去の「広報すぎなみ」掲載の催しや募集の内容等が変更・延期または中止になる場合があります。最新情報は、各問い合わせ先にご確認いただくか、区ホームページをご覧ください。



最寄駅、「広報すぎなみ」を見て応募した旨を記入。区役所関係のパート・アルバイト経験者は職歴に記入 ☎保育課管理係

募集します

ファミリーサポートセンター協力会員

☑保育園・学童クラブなどへの送迎やそれに伴う子どもの預かり、保護者の外出時などの子どもの一時的な預かり(会員宅や児童館など)ほか ▶謝礼=1時間800円(早朝・夜間1000円) ☑区内または区に隣接する区市在住の20歳以上で、研修に参加できる方 ☑☎電話で、杉並区社会福祉協議会 ☎5347-1021 ☑☎会員登録後、6月3日(金)に研修会あり。詳細は、お問い合わせください

その他

人権相談特設相談所の開設

6月1日の「人権擁護委員の日」を記念して、全国一斉に人権相談特設相談所を開設します。

また、毎月第4金曜日、午後1時~4時(受け付けは3時まで)に定例の人権相談を行っています。

☎6月1日(水)午後1時~4時(受け付けは午後3時まで) ☑相談室(区役所西棟2階) ☑☎区政相談課

住民投票制度

「杉並区自治基本条例」で規定している住民投票の請求に必要な署名数

9551人
(5月1日現在)

☎総務課

6月の各種健康相談 いずれも予約制。申し込みは、各保健センターへ。

保健センター名	子育て相談	母親学級	平日パパママ学級	離乳食講習会	0歳からの 歯みがき・歯科健診 (乳幼児歯科相談)	歯みがき デビュー教室	栄養・食生活 相談	ものわすれ相談	心の健康相談
荻窪 (荻窪5-20-1) ☎3391-0015	16日(木)	1日(水) 8日(水)	-	22日(水) 午後1時15分	午前 10日(金) 24日(金) 午後 9日(木)	23日(木)	10日(金)	16日(木) 午前9時45分 28日(火) 午後1時30分	2日(木) 午前9時45分 8日(水) 午後1時30分
高井戸 (高井戸東3-20-3) ☎3334-4304	6日(月)	9日(木) 16日(木)	-	7日(火) 午後1時30分	午前 6日(月) 27日(月) 午後 3日(金)	17日(金)	2日(木)	24日(金) 午前9時30分	7日(火) 16日(木) 午後1時30分
高円寺 (高円寺南3-24-15) ☎3311-0116	14日(火)	3日(金) 10日(金)	10日(金) 午前10時 ~正午	8日(水) 17日(金) 午後1時30分 (17日は生後9カ月 頃から)	午前 7日(火) 21日(火) 午後 2日(木)	16日(木)	21日(火)	9日(木) 午後2時	24日(金) 午前9時30分 29日(水) 午後2時30分
上井草 (上井草3-8-19) ☎3394-1212	22日(水)	-	23日(木) 午後1時30分 ~3時	23日(木) 午後1時30分	午前 22日(水) 午後 8日(水)	-	-	13日(月) 午後1時30分	20日(月) 午後1時30分
和泉 (和泉4-50-6) ☎3313-9331	9日(木)	-	8日(水) 午後1時30分 ~3時	16日(木) 午後1時30分	午前 9日(木) 午後 22日(水)	8日(水)	-	24日(金) 午前10時	7日(火) 午後1時30分

※杉並区に転入し、妊婦・乳幼児健診受診票、予防接種予診票が必要な方は、各保健センターまたは子ども家庭部管理課母子保健係(区役所東棟3階)へ。会場は狭いためベビーカーで回ることができません。ベビーカーにチェーン錠をつけるなど各自でご注意ください。間違い電話が多くなっています。掛け間違いのないようご注意ください。

凡例 時日時 場場所 内内容 師講師 対対象 定定員 費参加費(記載のないものは無料) 申申し込み(記載のないものは直接会場へ) ☎☎問い合わせ 他その他 ☑Eメールアドレス ☑HPホームページアドレス

ご注意ください!

家電リサイクル受付センターの連絡先が変わります

—— 問い合わせは、ごみ減量対策課へ。

家電リサイクル受付センターは、特定家庭用機器再商品化法（家電リサイクル法）に基づき、東京23区在住の方と事業者からの特定家庭用機器の回収依頼を受け付けています。回収にかかる費用等は受付センターにご確認ください。

下記のとおり連絡先が変わりますので、ご注意ください。

特定家庭用機器

- 洗濯機・衣類乾燥機
- 冷蔵庫・冷凍庫・冷温庫・保冷庫
- エアコン
- テレビ（ブラウン管・液晶・プラズマ）

新番号（5月30日(月)～） ☎0570-087200（ナビダイヤル）
 新ホームページ（5月31日(火)～） <https://kaden23rc.jp>

※旧連絡先での受け付けは、5月28日まで。
 受付時間＝月～金曜日、午前9時～午後5時（土・日曜日、祝日、年末年始を除く）

ありがとうございました

新型コロナウイルス感染症に係る寄贈について

寄贈された物品は、新型コロナウイルス感染症の予防・拡大防止等に活用していきます。

—— 問い合わせは、総務課総務係へ。

主な寄贈者と寄贈品（4月1日現在。敬称略・順不同）

※「広報すぎなみ」3月15日号以前の掲載分を除く。

- マスク：株式会社東京マツシマ城北支社＝3500枚 ▶ 匿名分計＝1500枚
- 飲料：コカ・コーラ ボトラーズジャパン株式会社＝2400本
- CO₂モニター：東京ロータリークラブ＝90台

区議会を開会します

第2回区議会定例会を開会します。

—— 問い合わせは、区議会事務局へ。

日程（予定）

第2回区議会定例会（初日は午前10時開会）
 5月20日(金)～6月9日(木)

本会議は、区議会ホームページ（右下2次元コード）でライブ中継と録画中継を行っています。録画中継は会議終了からおおむね24時間後に「速報版」を、おおむね1週間後に質問者ごとの「詳細版」をご覧ください。



ご協力をお願いします

献血会のお知らせ



200mL献血は16～64歳、400mL献血は18～64歳（男性は17歳から）の方が対象です。60歳を過ぎて献血の経験がある方は、69歳まで献血できます。新型コロナワクチン（ファイザー社・武田/モデルナ社製）を接種された方は、接種後48時間経過している必要があります。

時5月23日(月)午前10時～午後4時（正午～午後1時30分を除く） 場区役所1階ロビー 園杉並保健所健康推進課管理係 ☎3391-1355



杉並区長選挙・杉並区議会議員補欠選挙

—— 問い合わせは、選挙管理委員会事務局へ。



投票日 6月19日(日) **投票時間** 午前7時～午後8時

身体障害者手帳や介護保険被保険者証をお持ちの方へ

下表に該当し、自身で文字を書くことができる方は、自宅等で投票用紙に記載し、郵便等を利用して投票することができます。あらかじめ、「郵便等投票証明書」の交付申請が必要です。お早めにお問い合わせください。なお、下表に該当する方のうち、身体障害者手帳で「上肢」または「視覚」が「1級」の方は、代理記載制度により投票することができます。

	該当する障害の部位	該当する障害の程度
身体障害者手帳	両下肢・体幹・移動機能	1・2級
	心臓・腎臓・呼吸器・ぼうこう・直腸・小腸	1・3級
	免疫・肝臓	1～3級
介護保険被保険者証	要介護状態区分等「要介護5」	

※「該当する障害の程度」は、「身体障害程度等級」とは異なります。

選挙（投票所）へ行くことが困難な方へ

- 選挙当日に投票所へ行くことが困難な方で、車を利用する場合は、期日前投票期間中に駐車場のある区役所をご利用ください。詳細は、区ホームページ（右上2次元コード）をご覧ください。
- 介護保険の訪問介護（外出介助）を利用している方は、投票にも利用できる場合があります。利用にあたっては、あらかじめケアプランに位置付ける必要があるため、担当のケアマネジャーへご相談ください。
- 外出に関する相談や情報提供、必要な支援サービスの案内を希望する方は、杉並区外出支援相談センターもび～る ☎5347-3154（月～金曜日午前9時30分～午後5時30分）にご相談ください（各種サービスの利用は有償です）。

新型コロナウイルス感染症

発熱等の症状がある場合は、まずは **電話でかかりつけ医へ** ご相談ください。

◆ **かかりつけ医がない、相談する医療機関に迷う場合は** 右記に電話してください。

杉並区受診・相談センター
 ☎050-3665-7979
 （午前9時～午後5時〈土・日曜日、祝日を含む〉）

東京都発熱相談センター
 ☎03-5320-4592、☎03-6258-5780
 （いずれも24時間〈年中無休〉）

※申し込みは「広報すぎなみ」の発行日からとなります。
 ※申込締め切り日に（消印有効）の記載がない場合は必着です。
 ※紙面上では市外局番「03」の表記を省略しています。

口座振替が便利!

住民税（特別区民税・都民税）のお知らせ

4年度住民税普通徴収分の納税通知書と公的年金から住民税を差し引く特別徴収分の税額決定通知書を、6月8日(水)に発送します。

—— 問い合わせは、納税通知書・税額決定通知書は課税課、納付の相談・口座振替は納税課へ。

納期限・納付方法

課税の対象となる所得は、3年1～12月の所得です。

◇納期限 第1期=6月30日/第2期=8月31日/第3期=10月31日/第4期=5年1月31日

※納税通知書に記載された税額を納付書により各納期限までに納めてください。

◇納付方法 ●銀行・信用金庫・信用組合・ゆうちょ銀行、郵便局ほか

●区役所、区民事務所

●コンビニエンスストア

●口座振替

●Pay-easy

●ネットdeモバイルレジによるクレジットカード払い

●モバイルレジによる銀行口座・クレジットカード払い



▲納付方法

安心便利な口座振替をご利用ください

申し込みは次のとおりです。

●口座振替依頼書

7月8日までに申し込んだ場合は、第2期分からの引き落としです。

●キャッシュカード（Pay-easy口座振替受付サービス）

6月15日までに申し込んだ場合は、第1期分からの引き落としとなります。口座名義人ご本人がサービス対象の金融機関（みずほ・三菱UFJ・三井住友・りそな・ゆうちょ銀行、西武信用金庫）のキャッシュカードを受付窓口（納税課・区民課〈第1・3・5土曜日のみ〉・区民事務所）に持参すれば、口座振替の申し込みができます。金融機関届出印は不要です。



▲口座振替の申し込みについて

スマートフォンによる納付も利用できます

利用できる金融機関や利用可能な機種などは、「モバイルレジ」ホームページでご確認ください。

なお、1枚が30万円以下の納付書に限ります。

納税相談

生活困窮や事業不振などのやむを得ない事情によって納付が困難な方から、分割納付や猶予制度などの相談を受け付けます。

給与からの特別徴収の方

住民税を勤務先の給与から差し引く方（特別徴収）の税額決定通知書は、5月16日(月)に会社などの給与支払者宛てに発送します。住民税は、6月～翌年5月分（12カ月）の給与から差し引かれます。

年金からの特別徴収の方

3年度より、住民税を年金から差し引く方（特別徴収）で、年金以外の所得がある場合、それぞれの所得に係る税額の案分方法が変更となります。

住民税証明書の交付

4年度の住民税証明書の交付開始日は下表のとおりです。証明書は郵送でも申請できます。

住民税（課税・非課税・納税）証明書の交付開始日

納付・課税区分	窓口・郵送	証明書コンビニ交付サービス
① 給与からの特別徴収のみで納付する方およびその被扶養者の方	5月16日(月)	6月8日(水)
② ①以外の方（普通徴収・年金特別徴収・納付方法を併用する・申告書を提出し非課税・申告書を提出していないが、住民税の申告手続き等がお済みの方の扶養親族）	6月8日(水)	

※給与・年金支払報告書、確定申告書を提出されていない方は、住民税の申告が必要となる場合があります。

※証明書を本人以外の方が申請する場合は、代理人の本人確認資料と証明書を必要とする本人が自署した委任状が必要です。

※**交付手数料（1通）**＝窓口・郵送300円（新型コロナウイルス感染症拡大に伴う融資等に必要の場合は無料）。証明書コンビニ交付サービス200円。

※申告期限延長に伴い、申告時期によっては、一部通知や住民税証明書への反映が遅れる場合があります。

あなたの住まいは大丈夫？

建物の耐震化等への助成

大地震の際に倒壊の恐れのある建築物を耐震化することは、生命・財産を守る上で非常に重要です。また、災害時に倒壊による道路閉塞で避難や救急・消火活動の妨げとなることを防ぐためにも、区では耐震化の助成制度を設け、取り組みを推進しています。

助成制度の中には、無料で利用できるアドバイザー派遣などもあります。特に、昭和56年5月以前に建てられた旧耐震建築物等にお住まいの方は、まずは建物の耐震性がどの程度あるのかを知るためにも、耐震診断の活用をご検討ください。



—— 問い合わせは、市街地整備課耐震改修担当へ。



助成制度

●建物の耐震化に関する助成

建物の種類や建物が建てられた時期によって、助成内容等が異なります。詳細は、区ホームページをご確認ください。



▲耐震化支援事業

●危険なブロック塀等の撤去、それに伴う軽量フェンス等への新設に対する助成

助成対象路線、ブロック塀等の条件、工事の要件、助成額等、詳細は、区ホームページをご確認ください。



▲ブロック塀等安全対策支援

広告

屋根ふきかえ・外壁塗装

雨漏り緊急対応

リフォーム全般

フリーダイヤル ご相談・お見積り無料

012-012-4699



株式会社 山野

創業 昭和62年

中野区新井 1-19-1 東京都建設業許可

※広告の内容については、各広告主にお問い合わせください。広告掲載のお問い合わせは広報課へ。

新型コロナウイルス感染症対策も忘れずに!

熱中症予防をしながら 楽しく過ごそう!

熱中症への注意が必要な季節になります。距離を十分に取ながらマスクを外したり、冷房中の室内でも換気したりするなど、新型コロナウイルス感染症対策と熱中症予防を両立させて生活しましょう。



熱中症の症状

軽症

目まい、立ちくらみ、筋肉のこむら返り、大量の発汗、手足のしびれ、気分が悪い

中等症

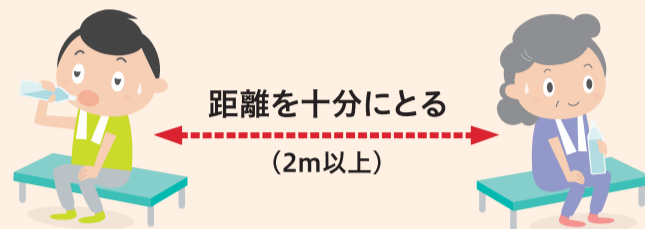
頭痛、吐き気、体が怠い、集中力・判断力の低下

重症

意識がない、けいれん、高体温、呼びかけでも反応が悪い

屋外で人と十分な距離（最低2m以上）を確保できる場合には、マスクを適宜外すようにしましょう

暑い時期のマスク着用は、心拍数や呼吸数・体感温度の上昇など、体に負担がかかることがあるため、熱中症のリスクが高くなる恐れがあります。



小まめに水分補給を!

マスク着用時には強い負荷のかかる作業や運動は避け、喉が渇いていなくても、小まめに水分補給をしましょう。

冷房時でも換気を

新型コロナウイルス感染症予防のため、冷房時でも換気扇や窓を開けて換気をしましょう。換気時は室内温度が高くなるため、エアコンの温度設定は小まめに調整しましょう。

予防法

●室内環境の調整

目安として室温が28度を超えないように、エアコンや扇風機を上手に使いましょう。湿度が高いとさらにリスクが高くなるため、除湿も効果的です。

●水分・塩分の補給

喉が渇く前に小まめに水分補給（1日あたり1.2L）をしましょう。大量に汗をかいたときは塩分も忘れずに補給しましょう。

●急に暑くなる日は注意

梅雨の合間や梅雨明け後に急に暑くなった日は、体がまだ暑さに慣れていないため、熱中症を起こしやすいです。無理をせず徐々に暑さに慣れるようにしましょう。

●外出時の対策

日傘や帽子を使い、小まめに休憩しましょう。

●体力の向上・健康観察

日頃から栄養バランスの良い食事や運動で体力づくりを心掛けましょう。毎日の体温測定、健康チェックは新型コロナウイルス感染症だけでなく、熱中症予防にも有効です。体調が悪いと感じたときは、無理せず自宅で静養するようにしましょう。病み上がりや寝不足など体調が万全でないときは、無理な運動は控えてください。

対処法（熱中症かなと思ったら）

- 日陰など涼しい場所へ避難しましょう。
- 衣服を緩め、体を水や氷で冷やしましょう。
- 失われた水分や塩分を補給しましょう（嘔吐の症状がある場合や意識がない場合は、無理に飲ませない）。
- 自分で水分等が取れない、意識がないなどの症状がある場合には、周囲の人がすぐに救急車を呼びましょう。

高齢の方やお子さんは、特に注意が必要です

高齢の方は体温調節機能が低下するため、熱中症になりやすく、症状が重症化しやすい傾向があります。さらに暑さや喉の渇きを感じにくく、脱水症状が進んでも気付かないことがあります。周囲の方の見守りが必要です。

お子さんは体温調節機能が十分に発達していないことに加え、身長が低いので、大人よりも地表面からの熱の影響を受けやすく、熱中症になりやすいため特に注意が必要です。

圏保健センター（荻窪☎3391-0015／高井戸☎3334-4304／高円寺☎3311-0116／上井草☎3394-1212／和泉☎3313-9331）

どなたでも参加・見学できます!

水防訓練を実施します

大雨の季節に備え、区、杉並・荻窪消防署、杉並・荻窪消防団、町会やボランティアの方などが合同で水防訓練を実施します。皆さんの参加・見学をお待ちしています。

☎5月21日(土)午前10時～正午 場下高井戸おおぞら公園（下高井戸2-28-23） ㊦積土の工法などの水防工法訓練 ㊦区土木計画課土木調整グループ、杉並消防署警防課消防係☎3393-0119



5月31日は世界禁煙デー

5月31日～6月6日は禁煙週間です

たばこは喫煙者だけでなく、家族や周囲の方の健康にも影響します。2年4月の法改正を契機に、社会全体で受動喫煙防止対策が進み、喫煙できる場所は限られています。この機会に禁煙を検討してみませんか。

—— 問い合わせは、杉並保健所健康推進課健康推進係 ☎3391-1355へ。



たばこの煙には発がん性物質が約70種も

たばこの煙には、約70種類の発がん性物質が含まれています。喫煙によって、これらの物質が喉・肺など煙に直接接触する場所だけでなく、血液を通じ全身に運ばれ、がん・COPD（慢性閉塞性肺疾患）・虚血性心疾患・脳卒中などの原因となります。

また、たばこの先から出る煙は副流煙といい、フィルターを通して吸う主流煙よりも発がん性物質や有害物質が数倍多く含まれ、受動喫煙による周囲の方への影響があります。

加熱式たばこでは禁煙できません

加熱式たばこは、煙が少なく害がないと思われがちですが、主流煙にはニコチンなどが紙巻きたばことほぼ同量含まれ、有害物質も含まれています。加熱式たばこで禁煙できるということはありません。

禁煙は難しいと思う方は、禁煙補助薬や禁煙外来などを上手に利用しましょう。

COPD（慢性閉塞性肺疾患）は「たばこ病」？

COPDの主な原因はたばこで、患者の90%以上が喫煙者です。喫煙している本人も、受動喫煙にさらされている周囲の方も発症率が上がります。COPDは、重症化すると酸素吸入が必要になるなど、生活に大きく影響します。

喫煙者のうちCOPDになる人は15%程度で、喫煙をやめない場合、10年後には死亡する確率が30%以上増加するといわれています。新型コロナウイルスに罹患した際も、COPDがあると重症化のリスクが大きくなります。

禁煙することで発症リスクは軽減でき、すでに発症している人も今以上に症状が進行することを防ぐことができます。

お近くに禁煙外来があります

禁煙は、さまざまな方法がありますが、次の①～④を満たす（34歳以下は④を除く）ことで、健康保険が適用される禁煙治療を受けることができます。区内の禁煙外来を行っている医療機関は区ホームページ（右2次元コード）の「杉並区禁煙外来マップ」をご覧ください。



- ①現在喫煙しており、直ちに禁煙しようと考えている。
- ②ニコチン依存症に係るスクリーニングテストの結果が5点以上ある。
- ③医療機関で禁煙治療の同意書に署名を求められることに同意する。
- ④35歳以上の方は、1日平均喫煙本数×喫煙年数が200以上である。

飲食店を経営されている方へ

東京都受動喫煙防止条例の施行により、飲食店では「禁煙店」か「喫煙専用室がある」か、または「喫煙可能店」かなどを表示する義務があります。店頭などの分かりやすいところに表示してください。

安心・安全・役に立つ!!

杉並区の情報をお知らせしています



—— 問い合わせは、広報課へ。

ユーチューブ (YouTube)

見てね

広報番組「すぎなみスタイル」「すぎなみピットMOVIE」をはじめ、区長記者会見動画や各課作成の動画等を配信しています。

★アカウント名=杉並区公式チャンネル



フェイスブック (Facebook)

いいね! してね

区の取り組みや地域の魅力、イベント情報など、区民の皆さんの知りたい情報を発信しています。

★アカウント名=杉並区広報課



ツイッター (Twitter)

新型コロナ情報はこちら

●地震・水防情報など

災害時の情報や新型コロナウイルス関連情報を投稿しています。



★アカウント名=杉並区(地震・水防情報等)

●イベント情報など

イベント情報や区からのお知らせ、日々のちょっとした出来事などをお届けします。



★アカウント名=杉並区広報課



メールニュース

登録してね

区ホームページに新規掲載する「区からのお知らせ」「イベント情報」「お子さん向けのお知らせ」などを、毎月1日・15日に配信しています。



▲メールニュース登録フォーム

さまざまな体験を通じて子どもの可能性を広げる!

次世代育成基金活用事業助成 対象事業を決定しました

次世代育成基金活用事業助成とは、次世代育成基金を活用して、子どもたちのさまざまな体験・交流事業への参加を支援する民間法人や団体が実施する取り組みに対して助成する制度です。今年度の活用事業助成対象事業は、下記の4事業に決定しました。事業の詳細や申し込みについては、各実施団体にお問い合わせください。

—— 問い合わせは、児童青少年課青少年係 ☎3393-4760へ。



▲わぐわぐ寺子屋プロジェクト (3年度実施)

事業名	事業内容ほか	実施団体・問い合わせ
ボールキッズインタビュー 「杉並区長に聞く!すぎなみの今」	インタビューの基本指導を受け、区長に直接インタビューを行い、オリジナルの広報紙を作成します。 日程=8月(2日間。予定) ▶募集=7月1日~15日 ☎①小学4~6年生②中学生 ㊟①18名②12名	NPO法人マナビエル 担当=門田 ✉info@manabi-el.com
「まもりうた」をつくろう ~「わたしのこもりうた」作詞作曲メソッド	自分の言葉と声を使って作詞・作曲し、「誰かのための歌」を作り、演奏動画を作成します。 日程=7月24日(日)・30日(土)、8月9日(火)・10日(水)(計4回) ▶募集=7月1日まで ☎小学4~6年生 ㊟20名	DA/LEDA 担当=松岡 ✉info@da-leda.org
エコツーリズムにチャレンジ!! feat.みしまエコツーリズム	日本人と外国人の学生が静岡県三島市で行う「人」と「水」のふれあい体験学習を通じて、「水」に関連した社会問題について共に考えていきます。 日程=①7月17日(日)②8月21日(日) ▶募集=6月27日~7月9日 ☎①小学4~6年生②中高生 ㊟①20名②25名	Challenge For the Future 担当=小林 ✉hide.fct14@gmail.com
すぎなみサイエンス Labo2022	理科という科目を通して、新たな自分を発見し、将来へのモチベーションや生きていく力につなげていきます。 日程=6月~5年2月の日曜日(月1回程度。計10回) ▶募集=5月中旬、8月中旬、11月上旬 ☎小学4~6年生 ㊟各30名	NPO法人サイン 担当=小山内 ✉nposign@sign-ibasho.org

次世代育成基金活用事業

名寄市・東吾妻町の子どもたちと 交流しよう

区の交流自治体である北海道名寄市、群馬県東吾妻町の子どもたちと、現地と都内で交流会を行います。



時場内右表のとおり ☎区内在住の小学5・6年生で、全日程および親子説明会に参加できる方 ㊟各16名(抽選。各学年8名程度) ㊟往復はがき(12面記入例)に生年月日・性別・学校名・学年・保護者氏名・呼んでもらいたいニックネーム・これまでに参加した次世代育成基金活用事業の名称と参加年度も書いて、6月1日~11日に児童青少年課事業係(〒167-0051荻窪1-56-3児童青少年センター内) ㊟同係 ☎3393-4760 ㊟①②重複申し込み不可。結果は、6月18日以降に通知。実施ガイドラインに準じた参加同意書・健康観察表、終了後に感想文の提出が必要。次世代育成基金活用事業に参加経験のない方を優先。過去に同自治体との同交流会に参加した方は申し込み不可

交流会名	日程	場所	内容
①杉並区・名寄市 子ども交流会	名寄編 7月28日(木)~31日(日)	北海道名寄市	旭山動物園見学、町内ウォークラリーほか
	杉並編 8月5日(金)~8日(月)	区児童青少年センター、都内	杉並まち巡り、都内見学ほか
②杉並区・東吾妻町 子ども交流会	東吾妻編 8月17日(水)~19日(金)	群馬県東吾妻町	ぐんま天文台見学、動物園見学ほか
	杉並編 8月19日(金)・20日(土)	区児童青少年センター、都内	杉並まち巡り、都内見学ほか

※親子説明会=①7月10日(日)②7月3日(日)午前10時~正午に児童青少年センター(ゆう杉並内)で実施。

わくわくする旅、本の旅。

6月は子ども読書月間です

—— 問い合わせは、各図書館へ。



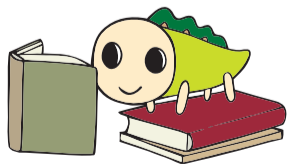
区立図書館の行事予定 ※申し込み方法の記載がない行事は当日、直接会場へ。

図書館	日時	内容・講師・対象・定員・申し込み方法等
永福 (永福3-51-17コミュニティ ふらっと永福内☎3322-7141)	6月29日(水) 午後3時～3時45分	親子で食育おはなし会「おいしい・たのしい・おべんとう」 ☎幼児～小学生とその保護者 定10組20名(申込順) 申電話または直接、6月6日から同図書館
柿木 (上井草1-6-13☎3394-3801)	6月25日(土) 午後1時30分・3時	人形劇団「やまいも」がやってくる! ☎幼児～小学生とその保護者 定各8組16名(申込順) 申電話または直接、6月11日から同図書館
高円寺 (高円寺南2-36-25☎3316-2421)	6月8日(水)～30日(木)	子どもの本のリサイクル ☎児童リサイクル本を差し上げます(1人5冊まで)
	6月11日(土) 午後2時・2時40分	映画会 ☎上映=ふしぎ駄菓子屋銭天堂 ☎幼児～小学生(幼児は保護者同伴) 定各15名(申込順) 申電話または直接、5月28日から同図書館
宮前 (宮前5-5-27☎3333-5166)	6月17日(金)～30日(木)	児童書・絵本のリサイクル市 ☎児童リサイクル本を差し上げます
成田 (成田東3-28-5☎3317-0341)	6月19日(日) 午前11時～正午	どろんこ座のわくわく紙芝居劇場 ☎幼児～小学生とその保護者 定15名(申込順) 申電話または直接、6月6日から同図書館
西荻 (西荻北2-33-9☎3301-1670)	6月3日(金)～15日(水)	子どもの本 リサイクル市 ☎児童リサイクル本を差し上げます
阿佐谷 (阿佐谷北3-36-14☎5373-1811)	6月7日(火)～22日(水)	杉並区子ども読書月間記念SDGsみんなのねがい ☎本の展示
	6月19日(日) 午後2時～3時	どろんこ座のわくわく紙芝居劇場 ☎幼児～小学生とその保護者 定9組(申込順) 申電話または直接、6月7日から同図書館
南荻窪 (南荻窪1-10-2☎3335-7377)	6月18日(土) 午前10時～11時・ 11時30分～午後0時30分	親子でつくろう! バルーンアート 師バルーンおやじさん ☎幼児～小学生とその保護者 定各10組20名(抽選) 申直接、6月1日～11日に同図書館 結果は実施日3日前までに通知
下井草 (下井草3-26-5☎3396-7999)	6月18日(土) 午後2時～3時	工作会「ミニかみしばいを作ろう」 ☎幼児～小学生とその保護者 定8組16名(申込順) 申電話または直接、6月18日午前9時から同図書館
高井戸 (高井戸東1-28-1☎3290-3456)	6月5日(日) 午後2時～3時	スペシャルおはなし会 ☎大型絵本、パネルシアター、工作ほか ☎幼児～小学生とその保護者 定16名(申込順) 申電話または直接、5月22日から同図書館
方南 (方南1-51-2☎5355-7100)	6月11日(土) 午後2時～2時20分・ 2時50分～3時10分	ELCAS座のウキウキ人形劇 ☎幼児～小学生とその保護者 定各10組(申込順) 申電話または直接、5月25日から同図書館
今川 (今川4-12-10☎3394-0431)	6月18日(土) 午後2時	劇団どろんこ座の①わくわく紙芝居②工作会 ☎②幼児～小学生とその保護者 定②7組(申込順) 申②は電話または直接、6月4日から同図書館

みんなで応募してみよう!

子ども読書月間の標語を募集します

5年度の杉並区子ども読書月間のポスターの標語を募集します。本の楽しさを伝える標語について、皆さんの応募をお待ちしています。



☎字数は自由。1人1点(未発表のものに限る) ☎区内在住・在勤・在学で小学生～18歳の方 申応募用紙(図書館で配布。区図書館ホームページ〈右下2次元コード〉からも取り出せます)を6月1日～30日に、中央図書館事業係(〒167-0051荻窪3-40-23)へ郵送・持参 ☎同係☎3391-5754 入賞作品は区図書館ホームページに掲載(原則、氏名・学校名・学年も掲載)。応募作品は返却しません。入賞作品の著作権は区に帰属します



地域区民センター協議会が企画する催し・講座など

コミュニティー通信

詳細・問い合わせは、各地域区民センター協議会へ
(月～金曜日午前8時30分～午後5時〈祝日、年末年始を除く〉)

毎月15日号に掲載

井草地域区民センター協議会
〒167-0022下井草5-7-22
☎33301-7723
🌐<https://www.igusahome.org/>

おもちゃの病院
時6月11日(土)・25日(土)午後1時30分～3時
師 岡末廣ほか 費実費 他1組1点

今日からできる 家庭での食中毒予防
時6月14日(火)午後1時30分～3時30分
師 保健所職員 定30名(抽選) 申往復はがき(12面記入例)に手話通訳を希望の方はその旨も書いて、6月8日までに同協議会。または同協議会ホームページから申し込み 他長寿応援対象事業

眠っている筋肉を覚醒させる 体幹トレーニング
時6月17日(金)午前10時～11時 師 おひさまサロン・鈴木恭子 定15名(抽選) 申往復はがき(12面記入例)に手話通訳を希望の方はその旨も書いて、6月6日までに同協議会。または同協議会ホームページから申し込み 他長寿応援対象事業



荻窪地域区民センター協議会
〒167-0051荻窪2-34-20
☎33398-9127
🌐<https://ogikubokyougikai.sakura.ne.jp/>

おぎくぼセンター祭
時6月5日(日)午前10時～午後4時 場同センター 内 杉並産新鮮野菜の直売、苗木配布(先着150名)、仮想宇宙空間シミュレーション(事前申込制。往復はがき〈12面記入例〉。4名まで連記可)で、5月22日までに同協議会。または同協議会ホームページから申し込み、舞台、パネル展示ほか

リズム&ストレッチ
時6月8日～29日の毎週水曜日、午後1時30分～3時30分(計4回) 場同センター 師 後藤鈴香 定20名(抽選) 費200円 申往復はがき(12面記入例)で、5月29日までに同協議会。または同協議会ホームページから申し込み

武蔵野の自然探訪「善福寺池の四季」
時6月16日(木)午後1時30分～4時 場 集合=善福寺公園上の池ボート乗り場前 師 元東京農工大学教授・星野義延、東京環境工科専門学校講師・星野順子 定15名(抽選) 費200円(保険料) 申往復はがき(12面記入例)で、6月7日までに同協議会。または同協議会ホームページから申し込み



阿佐谷地域区民センター協議会
〒166-0001阿佐谷北1-1-1
☎5364-9903
🌐<https://www.asagaya-kyogikai.org/>

基礎から学ぶ成年後見と家族信託
時6月11日(土)午前10時～正午 師 司法書士・榎下健、蓼沼輝美 定50名(抽選) 申往復はがき(12面記入例)で、5月31日までに同協議会。または同協議会ホームページから申し込み 他長寿応援対象事業

子どもフェスティバル
時6月26日(日)午前10時～午後3時30分 内 紙芝居、吹奏楽、人形劇、バルーンアート、工作教室ほか(一部事前申込・有料あり) 他混雑時は入場制限あり▶協働=阿佐谷・馬橋・成田青少年育成委員会ほか



…… いずれも ……
場阿佐谷地域区民センター

高円寺地域区民センター協議会
〒166-0012和田1-41-10
☎33317-6614
🌐<https://www.koenji-kyogikai.org/>

能楽の基礎知識の解説「謡」の体験等による入門講座
時6月21日(火)・28日(火)、7月12日(火)・19日(火)午後1時30分～3時(計4回)

場和田区民集会所(和田2-31-21) 師 シンペ方金春流能楽師・林美佐 定20名(抽選) 申往復はがき(12面記入例)で、6月1日までに同協議会。または同協議会ホームページから申し込み 他長寿応援対象事業

永福和泉地域区民センター協議会
〒168-0063和泉3-8-18
☎5300-9412
🌐<https://member.sugi-chiiki.com/eifuku-izumi/>

方南区民集会所まつり
時内師6月12日(日)午前10時～午後2時=ショータイム、作品展示ほか▶1時～1時30分=落語(三遊亭とん馬) 場方南区民集会所(方南1-27-8) 定落語=30名(抽選) 申往復はがき(12面記入例)で、5月27日までに同協議会

「芭蕉 奥の細道」の深みと軽み
時6月13日(月)午後1時～3時 場同センター 師 歴史・文化講座講師 伊藤寿 定20名(抽選) 申往復はがき(12面記入例)で、6月1日までに同協議会 他長寿応援対象事業

井の頭線・京王線の歴史を辿る
時6月21日(火)午後1時～3時 場同センター 師 鉄道作家・中村建治 定20名(抽選) 申往復はがき(12面記入例)で、6月6日までに同協議会 他長寿応援対象事業



**地域の情報満載！
ホームページもご覧ください**

各地域区民センター協議会のホームページには、「広報すぎなみ」に掲載した催し・講座の詳細や、その他のイベントのお知らせだけでなく、協議会が発行する会報や、地域の情報も掲載しています。ぜひご覧ください。

区民が創る情報サイト すぎなみ学倶楽部

第170号

共に支え合う
杉並区と13の
交流自治体

▲南伊豆町の「石廊崎」

自治体間交流は、自然豊かな地方の自治体との交流を通し、互いの生活に活力と潤いを育むことを目的に始まりました。自然体験や物産販売などを実施したり、災害時の協力体制を整えたりしながら、連携を深めています。

詳しくは または

図産産業振興センター観光係 ☎5347-9184

すぎなみ学倶楽部とは？

区民ライターが区民目線で杉並の魅力を取材、執筆、記事にして公開している区公式情報サイトです。

8つのカテゴリーに分けて
すぎなみ情報を
紹介しているよ～

歴史 中島飛行機の軌跡や、都電杉並線の思い出、町の変遷など杉並の歴史を探究

文化・雑学 文化人のお気に入り散歩コースやゆかりの本、寺社、なみすけグッズなどを紹介

食 老舗の名物、隠れ家的カフェ、ラーメン店など、食の情報も満載

ゆかりの人々 タレントや作家、知られざる偉人、地域活動者など区にゆかりのある人を紹介

スポーツ 杉並発祥のスポーツや注目の競技、楽しみ方など幅広く紹介

自然 荻窪で発見された絶滅危惧種、区内で見られる野鳥、自由研究にも役立つ情報

産業・商業 戦禍を乗り越えた老舗企業・商店、起業家や職人にも注目

特集 お花見ポイントや公園の紹介、水害・震災対策、教育、対談などの特集記事

詳しくは または

イベントひろば

EVENT PLAZA

① 感染症防止対策

下記の対策にご協力をお願いいたします。

- 体調不良時の利用自粛
- マスク着用や手洗い・手指消毒の励行
- ソーシャルディスタンスの十分な確保
- 室内の定期的な換気
- 大声での発声、歌唱、声援が生じる活動の自粛

催し

食と住まいのふれあい広場

5月25日(水)午前10時～午後2時 場 区役所中杉通り側入り口前 内食と住まいについてのパネル展示(食中毒の予防方法・住宅の換気・手洗いの効果・栄養バランスと1日の野菜量) 園 杉並保健所生活衛生課 ☎3391-1991

シニアのための就業・起業・地域活動個別相談

6月4日(土)午前9時～午後5時 場 ゆうゆう高円寺南館(高円寺南4-44-11) 師 相談員・久野哲、小川裕子ほか 対 区内在住・在勤でおおむね55歳以上の方 申 電話・ファクス・Eメール(記入例)で、ゆうゆう高円寺南館 ☎5378-8179 takebouki_suginami@tempo.ocn.ne.jp 他 1人45分程度

産業振興センター都市農業係

◆ 農業公園「麦刈り体験」



6月4日(土)午後1時30分～3時30分

(雨天中止) 場 成田西ふれあい農業公園(成田西3-18-9) 対 区内在住で小学3年生以上の方(小学生は保護者同伴) 定 20組(先着順) 他 長袖・長ズボンで参加

◆ すぎのご農園「ジャガイモ収穫体験」

6月25日(土)午前10時～11時30分(雨天中止) 場 農福連携農園すぎのご農園(井草3-19-23) 対 区内在住の方(小学生以下は保護者同伴) 定 20組(抽選) 費 1組500円 申 往復はがき(記入例)に代表者以外の参加者名・年齢も書いて、5月27日までに同係 他 結果は6月上旬に通知。マイバッグ持参

…… いずれも ……

園 産業振興センター都市農業係(〒167-0043上荻1-2-1Daiwa荻窪タワー2階 ☎5347-9136)

講演・講座

知って!触れて!初めてのスマホ体験会～人とのつながりで健康に

6月2日(木)午後2時～3時30分 場 荻窪地域区民センター(荻窪2-34-20) 師 ドコモショップ荻窪店スマホ教室講師ほか 対 区内在住・在勤の方 定 30名(申込順) 申 電話で、5月16日からケア24南荻窪 ☎5336-3724

はがき・ファクス・Eメール申し込み記入例

申込先の住所・ファクス番号・Eメールアドレスは、各記事の申 園 でご確認ください。住所が記載されていないものは、区役所〇〇〇課(〒166-8570阿佐谷南1-15-1)へお申し込みください。

※往復はがきの場合は返信用の宛先も記入。託児のある行事は託児希望の有無、お子さんの氏名と年齢も記入。

- ① 行事名・教室名(希望日時・コース名)
 - ② 郵便番号・住所
 - ③ 氏名(フリガナ)
 - ④ 年齢
 - ⑤ 電話番号(ファクス番号)
- 1人1枚

【重要なお知らせ】

新型コロナウイルスの感染状況によっては、本紙および過去の「広報すぎなみ」掲載の催しや募集の内容等が変更・延期または中止になる場合があります。最新情報は、各問い合わせ先にご確認いただくか、区ホームページをご覧ください。



すまいるロービジョンカフェ～見えない、見えづらさでお悩みの方の交流会

6月12日(日)午後1時30分～3時30分 場 高円寺障害者交流館(高円寺南2-24-18) 師 歩行訓練士・小倉芳枝 対 区内在住・在勤の方とその家族、支援者 定 20名(申込順) 申 電話で、6月4日までに障害者地域相談支援センターすまいる(荻窪 ☎3391-1976 <火曜日を除く>) / 高円寺 ☎5306-6381 <月曜日を除く>)

チャレンジ! ボランティア 福祉学習サポーター養成講座

6月17日(金)・22日(水)午前9時30分～11時30分(22日は午後0時30分まで。計2回) 場 ウェルファーム杉並(天沼3-19-16) 師 杉並ボランティアセンター職員ほか 対 区内在住の方 定 15名程度(抽選) 申 電話・Eメール(記入例)に志望動機も書いて、6月1日までに杉並ボランティアセンター ☎5347-3939 info@borasen.jp (月・日曜日を除く)

子どもの心を育てるコーチング「小学校低・中学年」

6月22日(水)、7月7日(木)午前9時30分～11時30分(計2回) 場 杉並子ども家庭支援センター(阿佐谷南1-14-8) 師 生涯学習開発財団認定コーチ・高野まゆみ 対 区内在住で小学1～4年生のお子さんの保護者 定 12名(申込順)

申 園 電話で、杉並子ども家庭支援センター ☎5929-1901 (午前9時～午後7時 <日曜日・祝日を除く>) 他 お子さんの同席不可

「おりがみサロン「かさの置き飾り」

6月29日(水)午前10時～正午 場 高齢者活動支援センター 師 日本折紙協会折紙講師・白石淳子 対 区内在住で60歳以上の方 定 15名(申込順) 費 300円 申 園 電話または直接、5月26日から高齢者活動支援センター(高井戸東3-7-5 ☎3331-7841)

働く人のこころとからだのセルフケア 上手なストレスとの付き合い方

6月29日(水)午後6時30分～8時30分 場 産業振興センター 師 シニア産業カウンセラー・松崎優佳(右写真) 対 区内在住の勤労者、区内在勤の方 定 20名(申込順) 申 園 電話・はがき・ファクス(記入例)に職業、参加人数も書いて、産業振興センター就労・経営支援係(〒167-0043上荻1-2-1Daiwa荻窪タワー2階 ☎5347-9077 ☎3392-7052)



休日パパママ学級・休日母親学級

◆ 休日パパママ学級 6月①7月3日(日)・24日(日)・31日(日)午前=10時～11時40分 ▶ 午後=1時30分～3時10分(31日は午前のみ) ②30日(土)午後1時30分～3時 場 ①区役所分庁舎(成田東4-36-13) ②オンラインで実施 内 お産の流れ、産後の心の変化、おむつ替え・抱っこ・もく浴の仕方ほか 対 区内在住の初産で実施日時点妊娠24週～36週6日のカップル 定 ①各18組 ②50組

◆ 休日母親学級

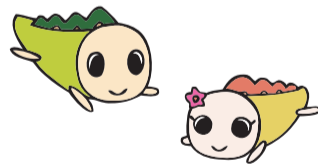
7月30日(土)午前10時～11時30分 場 オンラインで実施 内 妊娠中の過ごし方、出産の流れ、母乳・産後の話ほか 対 区内在住の初産で平日母親学級への参加が困難な方 定 50名

…… いずれも ……

師 助産師ほか 申 ポピズプロフェッショナル ☎ https://poppins-education.jp/parentsclass_suginami/ から6月5日までに申し込み 園 杉並区休日パパママ学級・休日母親学級担当 ☎ 3447-5826 他 結果は6月14日までに通知。応募者多数の場合は出産予定日などで調整。車での来場不可。①の持ち物は決定通知を参照。

ゆうゆう館の催し

ゆうゆう館は高齢者向け施設ですが、園に指定がなければどなたでも参加できます。



ゆうゆう館名	内容	日時等
上高井戸館(高井戸東2-6-17 ☎3306-0441)	金春流 謡講座	6月2日から毎月第1・4木曜日、午前10時30分～正午 師 能楽師・林美佐 定 各15名(申込順) 費 各1800円(初回のみ1000円)
荻窪東館(荻窪4-23-12 ☎3398-8738)	国内外のホットなニュース英語を取り上げ解説する★	毎月第1火曜日、午後1時～3時 定 各20名(申込順) 費 各600円
高円寺北館(高円寺北3-20-8 ☎3337-2266)	左手習字教室 左手を使う事で脳を活性化します★	毎月第2・4月曜日、午前9時30分～11時 定 各10名(先着順) 費 各100円
西荻北館(西荻北2-27-18 ☎3396-8871)	脳も元気になります「大人のぬり絵」★	毎月第2・4水曜日、午後2時～4時 定 各10名(申込順) 費 各600円
下井草館(下井草3-13-9 ☎3396-8882)	若返りのおあそび★	毎月第1・3火曜日、午前10時30分～正午 定 各15名(申込順) 費 各500円
梅里堀ノ内館(堀ノ内3-37-4 ☎3313-4319)	長谷川淳一 バイオリン・サマーコンサート★	7月10日(日)午後2時～3時 定 30名(申込順) 費 500円

※申し込み・問い合わせは、各ゆうゆう館へ。第3日曜日は休館。★は長寿応援対象事業。

凡例 時日時 場場所 内内容 師講師 対対象 定定員 費参加費(記載のないものは無料) 申申し込み(記載のないものは直接会場へ) 園園問い合わせ 他その他 ☎Eメールアドレス 園園ホームページアドレス

就労支援センター

◆あなたの働きたいを全力でサポート
～就労支援センターの上手な活用法

時6月4日(土)午前10時～11時 求職中の方 定18名(申込順)

◆ハローワーク職員が解説する「求人票の見方」

時6月8日(水)午前10時～11時30分 求職中の方 定18名(申込順)

◆求職者のためのパソコンセミナー①
エクセル基礎②ワード基礎

時①6月13日(月)②27日(月)午前10時～午後3時 講師PC専任講師・小林理佳、日坂元娘 定54歳以下で求職中の方 定各14名(申込順)

…… いずれも ……
場 ウェルファーム杉並(天沼3-19-16)
申 電話で、就労支援センター若者就労支援コーナー ☎3398-1136

環境活動推進センター

◆縫いで夏のつば広帽子キャブリーヌ作り

時6月11日(土)・18日(土)午前10時30分～午後0時30分(計2回) 区内在住・在勤・在学の方 定10名(抽選) 費1500円 申 電話・Eメール(12面記入例)で、5月31日までに同センター 定規・縫い針・まち針(30本)・チャコペン・布用はさみ・紙用はさみ持参。長寿応援対象事業

◆着物地で作る三角ポーチ

時6月23日(木)午後1時30分～3時30分 区内在住・在勤・在学で高校生以上の方 定10名(抽選) 費400円 申 電話・Eメール(12面記入例)で、6月14日までに同センター 定まち針(10本)・チャコペン・布用はさみ・紙用はさみ・しつけ糸持参。長寿応援対象事業

◆持続可能な楽しい「省エネ術」

時6月25日(土)午後2時～4時 講師ひのでエコライフ研究所代表・鈴木靖文 区内在住・在勤・在学の方 定20名(申込順) 申 電話・Eメール(12面記入例)で、6月23日までに同センター

◆燃料電池ってなんだろう?～水を
つかって発電実験をしてみよう!

時6月26日(日)午前10時30分～正午 講師東京ガスネットワーク学校教育情報センター・市川真理 区内在住・在学の小学4～6年生 定10名(抽選)

申 NPO法人すぎなみ環境ネットワークホームページ(区ホームページ同講座案内にリンクあり)から、5月29日までに申し込み

…… いずれも ……

場 環境活動推進センター(高井戸東3-7-4 ☎5336-7352 ☒kouza@ecosuginet.jp(水曜日を除く))

荻窪保健センター

◆栄養満点サロン

管理栄養士・栄養士が健康的な生活のヒントと簡単にできる料理を紹介します。

時 場 定 下表のとおり 費 各200円 申 電話で、5月31日までに同センター栄養満点サロン担当

会場	日時・定員(申込順)
ゆうゆう高井戸西館(高井戸西1-17-5)	6月7日(火)午前10時～11時30分 定12名
和泉保健センター(和泉4-50-6)	6月10日(金)午前10時～11時30分 定10名
井草地域区民センター(下井草5-7-22)	6月14日(火)午後1時30分～3時 定13名
ゆうゆう永福館(永福2-4-9)	6月24日(金)午前10時～11時30分 定7名
荻窪保健センター	6月27日(月)午後1時30分～3時 定10名
高井戸保健センター(高井戸東3-20-3)	6月28日(火)午前10時～11時30分 定8名

◆足腰げんき教室

時 場 定 下表のとおり 講師健康運動指導士 申 はがき(12面記入例)に番号・希望会場(1カ所)も書いて、5月31日までに同センター足腰げんき教室担当

番号	会場	日時(計4回)・定員(抽選)
7	JA東京中央城西支店(成田東5-18-7)	7月6日～27日の毎週水曜日、午前9時30分～11時30分 定15名
8	新泉サナホーム(和泉1-44-19)	7月5日～26日の毎週火曜日、午後1時30分～3時30分 定10名
9	JA東京中央城西支店	7月7日～28日の毎週木曜日、午後1時30分～3時30分 定15名

◆「ウォーキング講座」歩いて延ばそう健康寿命

時7月6日(水)・13日(水)・20日(水)午前10時～正午(計3回) 場 和泉保健センター(和泉4-50-6) 講師 NPO法人杉並さわやかウォーキング 定10名(抽選) 申 はがき(12面記入例)で、6

オーケストラの奏でる美しい音色をあなたに

日本フィルハーモニー交響楽団



公開リハーサル

時6月8日(水)午後1時～2時 定600名(申込順) 申 東京共同電子申請・届出サービス(右2次元コード)から、5月31日までに申し込み 場 文化・交流課 定自由席



杉並公会堂シリーズ

時7月3日(日)午後3時～5時 出演= 広上淳一(指揮)、福間洸太郎(ピアノ) ▶ 曲目= ベートーベン「ピアノ協奏曲第4番」、「交響曲第6番『田園』」 費 S席5300円。A席4200円。B席3100円 申 場 チケット販売窓口= 杉並公会堂 ☎5347-4450(午前10時～午後7時。臨時休館日を除く) 定 指定席



▲広上淳一



▲福間洸太郎 ©Marc Bouhiron

…… いずれも ……
場 杉並公会堂(上荻1-23-15) 定 小学生以上の方

月10日までに同センターウォーキング講座担当 場 ウォーキング記録ノートを差し上げます。長寿応援対象事業

…… いずれも ……

場 区内在住の65歳以上で、当日に介助の必要がない方 場 荻窪保健センター(〒167-0051荻窪5-20-1 ☎3391-0015) 場 お持ちの方は、はつらつ手帳持参

スポーツ①

競技大会

春季ソフトテニスクラブ対抗大会

時6月5日(日)午前9時～午後7時(予備日=6月12日(日)) 場 松ノ木運動場

(松ノ木1-3-22) 場 種目= 一般(男子・女子)、シニア(男女混合(男性60歳以上、女性50歳以上、ミックスペア可)) / 1チーム3ペアによる団体戦(予選リーグ、決勝トーナメント(いずれもダブルス)) 場 区ソフトテニス連盟加盟クラブ員(1クラブ4チームまで。当日新規加盟可) 費1チーム6000円 申 往復はがき・ファクス・Eメール(12面記入例)にクラブ名・参加種目も書いて、5月26日までに区ソフトテニス連盟・毒島智和(〒168-0071高井戸西1-5-38-403 ☒3332-8038 ☒busujima0303@nifty.com) 場 毒島 ☎3332-8038

写真展・物産展を開催します

交流自治体の催し

自治体	催し名	日時・場所・内容等	問い合わせ
福島県北塩原村	写真展	時5月23日(月)～27日(金)午前8時30分～午後5時 場 区役所2階区民ギャラリー 内 自然景観や動植物の写真展示	北塩原村商工観光課 ☎0241-32-2511
	物産展	時5月26日(木)・27日(金)午前10時～午後3時(売り切れ次第終了) 場 区役所中杉通り側入り口前 内 特産品(アスパラ・会津山塩ほか)の販売 場 マイバッグ持参	
北海道名寄市	写真展	時5月30日(月)～6月3日(金)午前8時30分～午後5時 場 区役所1階ロビー 内 名寄市の風景写真の展示	名寄市交流推進課 ☎01655-3-2511
	アスパラまつり	時6月1日(水)～3日(金)午前10時～午後2時(売り切れ次第終了) 場 区役所中杉通り側入り口前 内 特産品(アスパラ・大福ほか)の販売 場 マイバッグ持参	
山梨県忍野村	写真展	時6月6日(月)～10日(金)午前8時30分～午後5時 場 区役所2階区民ギャラリー 内 「富士忍野グランプリフォトコンテスト」入賞作品の展示	忍野村観光産業課 ☎0555-84-7794

※いずれの写真展も、初日と最終日は開始・終了時間が前後する場合があります。



▲北海道名寄市のアスパラ



▲富士山「雪煙染まる」

スポーツ②

杉並区バウンドテニスシニア交流大会
 開催6月26日(日)午前9時～午後5時 場所 荻窪体育館(荻窪3-47-2) 対象 男子・女子ダブルス戦 対象区内在住・在勤で60歳以上の方 定員50名(申込順) 費用1000円 申込書(区体育施設で配布)を、5月31日までに手塚順子☎3397-0132へファクス 問手塚☎3397-0132 他 上履き持参。車での来場不可

スポーツ教室

ジュニアライフル射撃講習会

開催6月5日(日)午前9時～午後0時30分 =エアライフル▶1時～5時=ビームライフル・ピストル 場所 中央区立総合スポーツセンター(中央区日本橋浜町2-59-1) 講師 区ライフル射撃協会講師 対象区内在住・在学の中高生で初・中級者ほか 定員5名程度(申込順) 申込Eメール(12面記入例)でライフル射撃協会・松本☎matsumototsi@jcom.zaq.ne.jp 問松本☎080-3020-3421

高円寺みんなの体育館

誰でもダーツ教室

開催5月22日(日)午後1時～3時 対象区ダ

ツ協会 対象区内在住・在勤・在学で小学生以上の方、障害のある方(簡単な指示のもと動くことができる方。小学生は保護者同伴) 定員10名(申込順) 費用100円 申込電話で、同体育館

◆食とからだをつなぐヨガ

開催6月22日～8月17日の水曜日、午前11時15分～午後0時45分(8月3日を除く。計8回) 講師 野菜料理研究家・戸井田ノリシゲ 対象区内在住・在勤・在学で15歳以上の方(中学生を除く) 定員13名(抽選) 費用6400円 申込往復はがき(12面記入例)で、5月31日までに同体育館

…………… いずれも ……………

場所 高円寺みんなの体育館(〒166-0003高円寺南2-36-31☎3312-0313)

荻窪体育館

◆なぎなたKids・Junior

開催7月2日～5年3月18日の毎月第1・3土曜日、午後1時～2時・2時～3時(各計18回) 講師 区なぎなた連盟 対象区内在住・在学の小中学生 費用各月1500円(別途ユニフォーム代)

◆チアリーディング

開催7月5日～5年3月17日の火・金曜日、

午後4時～5時(祝日等を除く。各計24回) 講師 諏訪千尋、濱名和美 対象区内在住・在学の年長・小学1年生 費用各月4000円(別途ユニフォーム代)

…………… いずれも ……………

場所 荻窪体育館(〒167-0051荻窪

3-47-2☎3220-3381) 定員各若干名(抽選) 申込往復はがき(12面記入例)で、6月10日までに同体育館



5月15日からの広報番組「すぎなみスタイル」のテーマは

投票ってカンタン? 教えてもらいました!

4月から、成年年齢が18歳に引き下げられましたが、これに先駆け平成28年6月から18歳以上の方も選挙で投票できるようになっています。今回は若い世代の皆さんに、知っておきたい投票の仕方をお伝えします。

● 視聴方法 ●

- ・YouTube杉並区公式チャンネル
- ・J:COM東京 地上デジタル11ch(午前9時・正午・午後8時・10時から毎日放送)

問 広報課

自分をふりかえり、社会とのつながりを見つける大人の放課後

すぎなみ大人塾 地域コース

「すぎなみ大人塾」は、他の参加者と共に地域づくりを目指す中で、自分の可能性を再発見したり、ネットワークを深めたりすることができる、自由な発想を育む学びのプログラムです。
 地域コース(荻窪・方南和泉)は、大人塾卒業生、地域の方が中心となって企画・運営を行うことで、地域と初めてつながりを持つ方を応援します。



① 荻窪コース

“新”荻窪はっけん伝

～荻窪に、自分の居場所・活動場所をつくろう

ずっと住み続けたいまち・荻窪を目指して、「子育てワイワイ部」「我がまち探検部」「身近なSDGs部」などの部活を立ち上げ、「文化祭」やその後の展開を目指し活動します。

開催 下表のとおり 場所 荻窪地域区民センター(荻窪2-34-20)、消費者センター(天沼3-19-16ウェルファーム杉並内) 講師 エンパブリック・高橋明子

日程	内容
6月25日(土)	部活準備～お互いを知るワークショップ 部活を考える
7月16日(土)	所属(創設)部活の決定 部活事例紹介(きまぐれサイエンス、地域との出会い)
8月27日(土)	地域の活動拠点巡り・地域活動の先輩のお話 部活の活動方針決め
9月10日(土)	「文化祭」の企画・検討 部活事例紹介(繋がる地域活動、すぎなみ大人塾連)
10月8日(土)	「文化祭」の企画・準備 部活事例紹介(イマドキの子どもたちの生態?)
11月12日(土)	大人塾・荻窪文化祭 部活で企画したイベントを地域でお試し開催
12月10日(土)	「文化祭」のふりかえり・今後の地域活動ビジョンづくり

※実施時間 = 午後1時30分～4時30分(11月12日は午前9時30分～正午、午後1時30分～4時30分)。

…………… いずれも ……………

対象区内在住の方 定員20名(抽選) 申込Eメール(12面記入例)で、①6月10日②15日までに社会教育センター☎shakyo-c@city.suginami.lg.jp 問同センター☎3317-6621

② 方南和泉コース

大人の寺子屋

～学びで得られた地域の“知”から

方南和泉地域で安心して暮らしていくために必要な知識を、暮らしに密接に関わる視点から、仲間と共に体験・学習し、地域に向けて発信します。

開催 下表のとおり 場所 方南会館(和泉4-42-5)、方南小学校(方南1-52-14)ほか 講師 はじまりの和泉代表・後藤裕子 開催8月18日(公開講座)のみの参加も可

日程	内容(ゲスト)
7月11日(月)	地域とのつながりとは?～はじめの一歩を踏み出そう (ハンズオン埼玉常務理事・西川正)
7月28日(木)	安心・安全な暮らしとは?～地域の防災を考えよう (堀ノ内南町会防災会副会長・山内泰彦)
8月18日(木)	ごみと暮らしの関係性とは?～身近な環境問題に取り組もう (マシンガンズ・滝沢秀一)
9月15日(木)	誰もが暮らしやすい地域とは? ～ユニバーサルデザインから学ぼう (共用品推進機構専務理事・星川安之)
10月6日(木)	つながりと学びで深まる地域の“知”から ～これからの活動を考えよう
10月27日(木)	住み続けたいまちNo.1「方南和泉」へ ～次の一歩を踏み出そう!

※実施時間 = 午後1時30分～4時(8月18日は4時30分まで)。

庭園で初夏を楽しむ

角川庭園まつり

日程 5月29日(日)午前10時～午後4時
場所 同庭園 (荻窪3-14-22)



初夏を楽しむ野点

開午前10時・10時30分・11時・11時30分 席主=せんおう会表千家教授・水町宗江 各6名(申込順) 電話で、5月16日午前9時から同庭園

あおぞら寄席

開午後1時～3時30分 出演=杉並江戸落語研究会・五反田之制作ほか 各40名(雨天の場合は20名。いずれも先着順)

同庭園 ☎6795-6855

ホタルの明かりに癒やされて

久我山ホタル祭り

久我山の各所で、ホタルにちなんだイベントを実施します。ホタルの観賞や、各種模擬店など、大人も子どもも楽しめます。

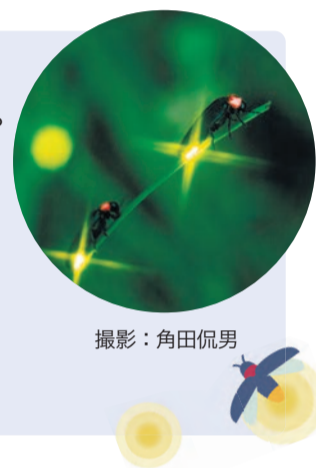
日程 6月4日(土)・5日(日) (荒天中止)
時間 午後1時～9時

同久我山ホタル祭り実行委員会 ☎3333-6867

主なイベント

会場の詳細は、区ホームページ(右下2次元コード)をご確認ください。

- ホタル放流・観賞(日没後) / 神田川・玉川上水・宮下橋公園
 - ホタル観賞(午後2時～) / 久我山会館
 - ケージを使ったホタル観賞 / 久我山稲荷神社
 - ミニコンサート(午後4時・5時) / 久我山会館
 - チビッコ園芸体験(5日午後1時～) / 久我山橋
 - 店頭ワゴンセール / 商店街通り ほか
- ※自転車での来場不可。



撮影:角田侃男

区の後援・その他の催し・講座など 情報ぱけっと

申し込みは、各団体へ

催し

ニケキュレーターズセレクション 東麻奈美 ~ポルターガイスト/回転 5月17日(火)～6月20日(月) 午前10時～午後5時(日曜日休廊) / 女子美ギャラリーニケ(和田1丁目) / 同施設 ☎5340-4688

杉並書を楽しむ会 色紙展 5月30日(月)～6月3日(金) 午前9時～午後5時(5月30日は正午から。6月3日は3時まで) / 区役所2階区民ギャラリー / 同会・宮 ☎5936-4138

ドレミファダンスチャリティコンサート 6月12日(日) 午後2時～5時 / 東京体育館(渋谷区千駄ヶ谷1丁目) / チアダンスほか / 3000名(申込順) / 2000円ほか / 申込書を、6月6日までにNPO法人AVA ☎5413-5579へファクス 同団体 ☎5413-5578

杉並弦楽合奏団 定期演奏会 6月18日(土) 午後2時～4時 / 武蔵野市民文化会館(武蔵野市中町3丁目) / 出演=石毛保彦(指揮) ▶ 曲目=チャイコフスキー「弦楽セレナード」ほか / 425名(先着順) / 同同団・杉森 ☎3398-6411

講演・講座
夏の美術フォーラム「フランスの“美”を味わおう」 5月24日(火)、6月7日(火)・21日(火)・28日(火) 午後2時～4時 / 産業商工会館 / 美術評論家・谷岡清 / 小学生以上の方 / 各35名(申込順) / 各2000円ほか / 申込電話・ファクス(12面記入例)で、各実施日前日まで

にNPO法人美術教育支援協会 ☎3398-9155 ☎3398-9158

成年後見制度講演会「消費者問題と成年後見制度」 6月4日(土) ①午前10時～11時30分 ②午後1時～4時 / 産業商工会館 / ①セミナー②相談会 / 弁護士・大迫恵美子 / 区内在住の方とその家族 / ①30名②20組(いずれも申込順) / 電話で、5月20日～31日に東京税理士会杉並支部 ☎3391-1028(月～金曜日午前10時～午後4時〈正午～午後1時を除く〉)

伝統文化いけばなこども教室 6月4日～5年1月14日の原則、土曜日、午前10時または11時(1時間程度。計10回) / 高円寺学園 / 小原くみ子 / 区内在住・在学の小中学生 / 60名(申込順) / 1万2000円 / 申込電話・ファクスに氏名・学校名・学年・保護者名・電話番号・Eメールアドレスを書いて、5月25日までに杉並地区伝統文化いけばなこども教室 ☎3310-5350 / 保護者も参加可

剪定講習会 6月5日(日) 午後1時～4時30分 / 柏の宮公園 / 柏の宮公園くらぶ・柏の宮植木応援団 / 区内在住・在勤・在学の方 / 19名(申込順) / 300円(保険料を含む) / 往復はがき(12面記入例)で、5月24日までに柏の宮公園くらぶ・柏の宮植木応援団事務局(〒167-0022下井草2-22-8川浪方) / 同事務局・川浪 ☎080-6519-6859 / 園芸用手袋、お持ちの方は剪定はさみ・刈り込みはさみ持参

善福寺上池樹木観察会 6月11日(土) 午前10時～正午 / 善福寺公園 ▶ 集合=「善福寺公園」バス停付近ボート乗り場前広場 / 山室京子ほか / 区内在住・在勤・在学の方 / 20名(申込順) / 500円(小学生以下無料) / 申込電話・ファクス(12

面記入例)で、6月4日までにNPO法人杉並環境カウンセラー協議会 ☎3392-0606 / 長寿応援対象事業

公立女子大学・公立女子短期大学 公開講座 6月11日(土)・18日(土) 午後1時～3時 / 同大学研修センター杉並寮(成田西4丁目) / 区内在住・在勤・在学の方 / 各20名(申込順) / Eメール(12面記入例)で、6月1日までに同大学公開講座係 ☎ka-info@kyoritsu-wu.ac.jp / 同係 ☎3512-9981

歴史講演会「内田秀五郎と井荻町土地区画整理」 6月11日(土) 午後1時30分～3時30分 / 阿佐谷地域区民センター / 元郷土博物館館長・寺田史朗 / 100名(先着順) / 300円 / 杉並区歴史研究団体連絡会・新倉 ☎080-1140-9216

ポールde歩こう会 6月23日(日) 午前10時～正午(雨天中止) / 柏の宮公園 / 区内在住で65歳以上の方 / 20名(申込順) / 100円(別途ポールレンタル料200円) / 申込電話で、6月16日までにNPO法人杉並さわやかウォーキング・飯島 ☎090-4733-2886 / 帽子・手袋・健康保険証持参。長寿応援対象事業

史跡見学会「開拓の地・武蔵野に行く」 6月25日(土) 午前9時～正午 / 集合=JR中央線武蔵境駅南口 ▶ 解散=JR中央線三鷹駅南口 / 杉並郷土史会運営委員 / 40名(抽選) / 500円 / 往復はがき(12面記入例)で、6月10日までに前田正治(〒168-0072高井戸東2-1-19) / 同杉並郷土史会・伊東 ☎080-2135-7948

杉並法人会
◆コロナ禍における言葉の大切さ 5月26日(日) 午後4時30分～5時30分 / 大宮八幡宮(大宮2丁目) / 杏林大学外国語学部教授・金田一秀穂 / 80名(先着順)

◆インボイス対策セミナー・改正電子帳簿保存法対策セミナー 6月2日(木) 午前10時～11時30分 / 産業商工会館 / 税理士・脇田弥輝 / 区内在住・在勤の方 / 40名(申込順) / 電話・ファクス(12面記入例)で、同会

◆初級簿記講座 6月8日～7月27日の毎週水曜日、午前9時30分～正午(計8回) / 産業商工会館 / 東京税理士会杉並支部所属税理士 / 区内在住・在勤の方 / 11名(申込順) / 1万5000円 / 電話で、5月27日までに同会

…………… いずれも ……………

同杉並法人会 ☎3312-0912 ☎5377-2274

その他

税金なんでも相談会 5月28日(土) 午前9時～正午 / 東京税理士会荻窪支部(荻窪5丁目) / 申込電話で、同支部 ☎3391-0411(月～金曜日午前9時30分～午後5時〈正午～午後1時を除く〉) / 1人45分程度

司法書士による無料相談会 6月1日(水) 午後1時～4時 / 区役所1階ロビー / 申込電話で、東京都司法書士会杉並支部 ☎5913-7452

電話による不動産に関する無料相談 6月2日(木) 午後1時～4時 / 申込電話で、東京都宅地建物取引業協会杉並支部 ☎3311-4999

守ろうよ!電波は大切なライフライン
 総務省では、6月1日～10日を「電波利用環境保護周知啓発強化期間」として、電波を正しく利用していただくための周知・啓発活動および不法無線局の取り締まりを強化します / 同関東総合通信局(不法無線局による混信・妨害については ☎6238-1939、テレビ・ラジオの受信障害については ☎6238-1945)

※申し込みは「広報すぎなみ」の発行日からとなります。
 ※申込締め切り日に(消印有効)の記載がない場合は必着です。
 ※紙面上では市外局番「03」の表記を省略しています。

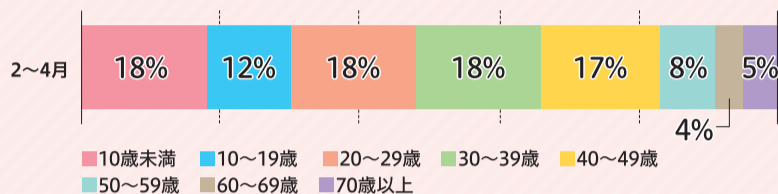
新型コロナウイルス感染症 感染者の「高止まり」が続いています

区内の感染者の推移は都全体と同様の傾向にあり、3月中旬から減少ペースが緩やかな「高止まり」の状態が続いています。

3密を避けるなど基本的な感染症対策の徹底とともに、速やかなワクチン接種にご協力をお願いします。

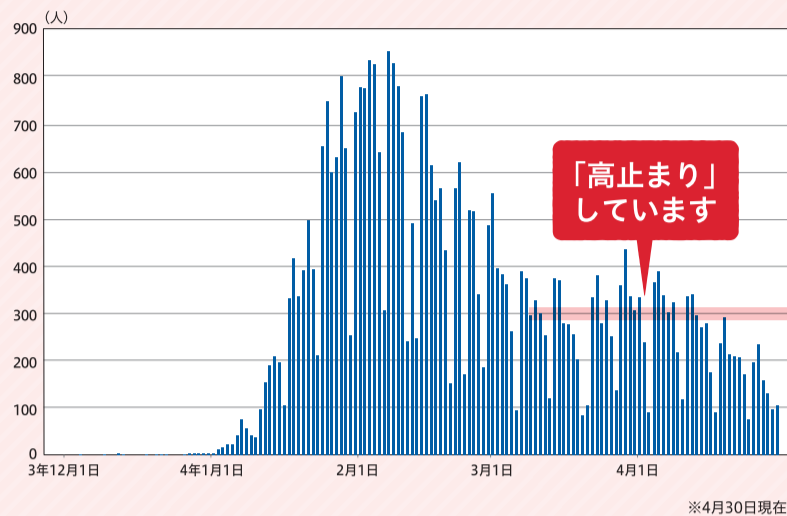
—問い合わせは、杉並保健所保健予防課 ☎3391-1025へ。

区内の新型コロナウイルス感染者年代別割合



期間内の新規感染者の数値です。小数点以下を四捨五入しているため、合計が合わない場合があります。 ※4月30日現在。

区内の日別新型コロナウイルス感染者数の推移



「4回目接種」を開始します

新型コロナワクチンの4回目接種を開始します。国の方針を受け、4回目接種は重症化予防を目的として対象者を限定します。最新情報は、区ホームページまたは区（地震・水防情報等）ツイッターをご確認ください。

—問い合わせは、杉並区新型コロナワクチン接種コールセンター ☎0120-023-015へ。



▲区ホームページ



▲区（地震・水防情報等）ツイッター

対象者：3回目接種済みで、
 ・60歳以上の方
 ・18歳以上で「基礎疾患がある方」
 「その他重症化リスクが高いと医師が認める方」

接種時期：3回目接種から5カ月以上経過後

接種できるワクチンの種類：ファイザー社製、武田／モデルナ社製

●接種券発送スケジュール

対象者	3回目接種日	発送日
60歳以上の方	3年12月31日までに接種した方	5月13日(金) (発送済み)
	4年1月1日～30日に接種した方	5月23日(月) (予定)

基礎疾患がある方等は申請が必要です

18歳以上の「基礎疾患がある方」「その他重症化リスクが高いと医師が認める方」で、4回目接種を希望する方については、**接種券の発行申請が必要です。**

18歳以上で3回目接種済みの方へは、申請のお知らせを順次送付する予定です。詳細は、区ホームページをご覧ください。またはお問い合わせください。

※接種開始日および予約開始日について（5月9日現在）

4回目の接種開始日および予約開始日については、現時点で未定です。国の方針が決まり次第、区ホームページ等でお知らせします。

速やかな「3回目接種」にご協力をお願いします

■ 集団接種会場

対象者	集団接種会場	所在地	接種時間
18歳以上の方	タウンセブンホール	上荻1-9-1荻窪タウンセブンビル8階	午前10時40分～午後6時20分（5月28日(土)は3時40分まで）
	高井戸地域区民センター	高井戸東3-7-5	午後1時～6時40分（5月16日(月)は休業。土・日曜日、祝日は午前10時～午後3時40分）
12～17歳の方	阿佐谷ワクチン接種特設会場1階（※）	阿佐谷南2-14-9	午後1時～6時40分

※5月31日までは29歳までの方も予約可（ファイザー社製のみ）。

■ 接種可能な医療機関

詳細は、区ホームページ（右二次元コード）をご覧ください。



■ 接種間隔が「5カ月」になりました

国の方針を受け、3回目接種の間隔が2回目接種から「5カ月以上経過」になりました。これに伴い、右表のとおり接種券を発送します。

●接種券発送スケジュール

2回目接種日	発送日
3年12月1日～30日に接種した方	5月11日(水) (発送済み)
3年12月31日～4年1月30日に接種した方	5月23日(月) (予定)

※以降、3回目接種ができる月の前月までに対象者に発送予定。