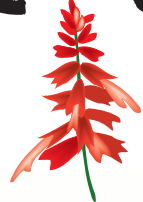


くらしの窓すぎなみ

編集・発行：杉並区立消費者センター
杉並区天沼3-19-16 ウェルファーム杉並3階
tel.03-3398-3141

2022.9 NO. 330
令和4年9月発行



家族や周囲の“見守り”が大切 悪質商法に 注意しましょう

敬老の日にちなんで 高齢者の契約トラブルをご紹介します。
高齢者はトラブル等にあっているという認識が低く、被害が拡大しやすいため、家族や周囲の見守りが大切です。少しでも変化に気づいたら声をかけ、経緯などを確認しましょう。

おばあちゃん、
元気？
変わりない？



元気だよ。今度、
屋根の点検に来て
もらうことになったよ。



こんにちは。
久しぶりね。



こんにちは。
最近どうですか？
困ったことは
ありませんか？

高齢者が被害にあいやすい手口や事例

1 点検商法

屋根の無料点検を装って、「このままだと大変なことになる」「放置すると雨漏りがしますよ」「火災保険を使えば無料になるのですぐに修理したほうがいいですよ」など不安をおおる言葉で契約を迫る手口です。

事例

「近くで工事をしている」と言って作業員が訪ねて来た。翌日、別の作業員も連れて来て「点検します」と言い、屋根に上った。屋根の一部がめくれた写真を見せられ、「このままではもっとひどい状態になる」と言われて屋根工事の契約をしてしまった。



2 架空・不当請求

宅配業者などになりすまし、偽の不在通知や発送完了メールを送りつけ、SMSやメールに記載されたURLから不正アプリをインストールさせたり、IDやパスワードをだまし取ったりします。

事例

スマホの通信費が前月より2万円ほど高かったので、携帯電話会社に確認したところ、自分のスマホから海外にSMSを送信していたことが判明した。

数カ月前に「荷物を預かっている」という宅配業者を装ったSMSが届き、URLをクリックした。そのときに、不正アプリをインストールしてしまったようだ。

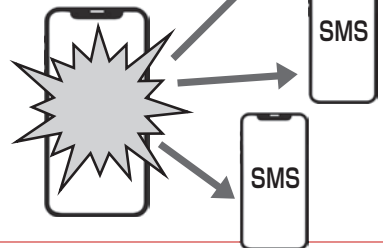
宅配業者を装った「不在通知」の偽SMS



偽サイトとは知らずにアクセスして、不正なアプリをインストール



本人のスマホから同じ内容の偽SMSが多数送信されて、身に覚えのない通信料が発生！



3 インターネット接続回線の契約トラブル

インターネットを利用するためには、通信回線事業者だけでなく回線に接続する事業者（プロバイダー）との契約が必要です。

プロバイダーとの契約については、契約相手や内容の理解不足や、事業者の説明不足が原因と考えられるトラブルが起きています。



事例

電話の勧誘で「今よりも通信料が安くなる」と言われ、安くなるならとプロバイダーの変更手続きを行ったところ、「安くなる」はずが、前より高額になってしまった。

♥ 高齢者が被害にあわないために家族や周囲の見守りポイント ♥

- 不審な契約書、請求書などの書面や、宅配業者の不在通知などはないか。
- 不審な電話のやり取りや困ったりした様子がないか。
- 不審な事業者が出入りしている形跡はないか。
- 屋根や外壁、電話機周辺などに不審な工事の形跡がみられないか。

〔具体的な声かけ例〕

「本当に必要な契約なの？」 「何か困っていませんか？」

★トラブルや被害にあっているとわかったら、消費者センターにご相談ください。家族やホームヘルパー、地域包括支援センター（ケア24）などご本人でなく周りの方からでも相談することができます。

発酵食品で
健康に

手軽でおいしい！ いろいろな野菜の米こうじ漬け



夏の疲れた体を活性化させてくれる発酵食品。その中の「こうじ」に着目して、消費生活サポーターが毎日でも使える調味料を作ってみました。肉・魚・豆腐・野菜など何にでも相性がよく、料理のアクセントとして作り置きしておく便利です。

塩こうじを作る

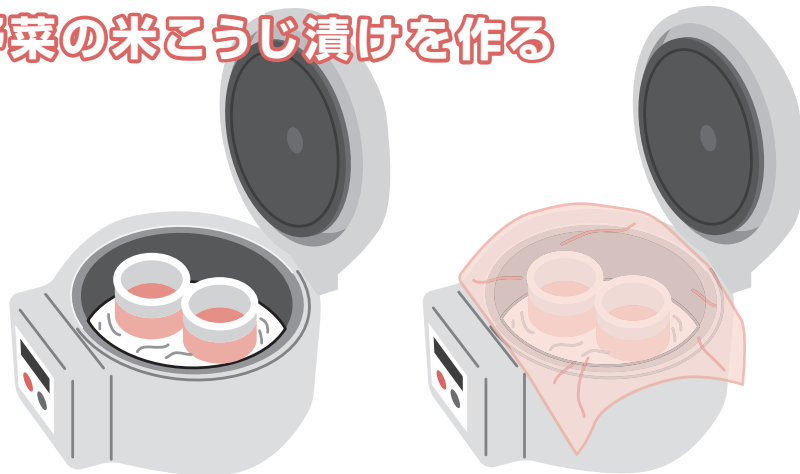
■材料

米こうじ（乾燥） 200g
粗塩 60g 水 280g

■作り方

- ①容器（塩分が強いので鉄製でないもの）にこうじ（板こうじの場合は、よくほぐしてから）と粗塩を入れ、手でもみながら混ぜる。
- ②水を加えて混ぜ、空気が入るように少しずつふたをする。
- ③1日1度は清潔なスプーンで混ぜ、夏は5～7日、冬は7～10日間常温におく。

野菜の米こうじ漬けを作る



- ①すりおろした野菜と米こうじを混ぜてびん（耐熱）に入れ、湯を張った炊飯器の中に置く。
- ②炊飯器の保温機能を使って60度に保ち、炊飯器のフタはせず、ふきんをかけて8時間置き、発酵させる。
- ③中身を煮沸消毒した容器に入れ替え、粗熱が取れたら冷蔵庫へ。

いつもの メニューに 取り入れる



よもぎやにんじんなどの野菜も使ってこうじ漬けを作ると、彩鮮やかな食卓に。



サラダに



- トマトの塩こうじ漬け
すりおろしたトマト250gと米こうじ100gで野菜のこうじ漬けを作り、野菜サラダにかける。

スープに



- かぶの塩こうじ漬け
すりおろしたかぶ250gと米こうじ100gで野菜のこうじ漬けを作り、味見しながら牛乳に入れて、スープを作る。

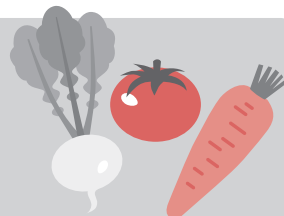
メインに



- たまねぎの塩こうじ漬け
①すりおろしたたまねぎ250gと米こうじ100gで野菜のこうじ漬けを作る。
②ページ左上の手作り塩こうじに漬けた豚肉を焼いて、肉汁に①をからめソースにする。

スーパーや地元のお店でも手に入る米こうじと自宅の炊飯器を使って、野菜のこうじ漬け作ってみました。使う炊飯器の大きさにもよりますが、野菜の種類を変えて一度に3種類くらい作っておくと、いろいろなメニューに使えます。

作った野菜のこうじ漬けは消毒したビンに詰めて冷蔵庫で保管し、2週間くらいで食べ切りました。



東京都と共同で実施します。どなたでも無料でご相談になれます。

高齢者被害特別相談

9月12日(月)～14日(水)

●杉並区立消費者センター ☎ 03-3398-3121 (午前9時～午後4時)

以下の窓口でも受け付けます。(午前9時～午後5時)

●東京都高齢者被害110番 ☎ 03-3235-3366 (高齢者本人)

●東京都高齢消費者見守りホットライン ☎ 03-3235-1334

(ご家族・ホームヘルパーなどからのお問い合わせ)



こんな相談がありました!!

クリーニングに出したのに汚れが落ちてない! ~宅配クリーニング~のトラブル

相談事例

インターネット検索で見つけた宅配クリーニング業者にジャケットを預けたところ、汚れが残ったまま、全体的に風合いも損なわれて戻ってきた。賠償してほしいが、事業者は対応に問題はないと言って応じない。納得できない。

消費者へのアドバイス

近年、インターネットで申し込む宅配クリーニングや、無人ロッカーでの受け渡しなど、直接対面しないでクリーニングを依頼できるサービスが増えています。便利な反面、対面ではないことでトラブルも起きています。

この相談事例のように汚れが落ちていない等のトラブルがあった場合、店舗であれば消費者が出向き実物を見せて交渉することができますが、ネット宅配型クリーニングでは事業者が遠隔地のケースも多く、直接出向いて交渉することが難しくなっています。

トラブルにあわないよう、利用する前に以下の点に注意しましょう。

●規約や賠償基準等を確認し、契約内容に納得した上で利用しましょう。

事業者がどのようなサービスを提供しているのか、衣類に損傷があった場合や紛失した場合などにどのような対応をしてくれるのか、損害賠償基準を確認しておくことが大切です。

●事業者の連絡先等を確認しておきましょう。

サイトの運営者が実際に洗濯を行う事業者とは限りません。トラブルが起きたときの連絡先はどこか、メールアドレスや電話番号を事前に確認しましょう。

●依頼する衣類の状態を確認し、事業者に情報を伝えておきましょう。

依頼品を送る前に衣類のリストを作成し、シミや汚れなどの気になる箇所は写真を撮って事業者にも伝えておきましょう。

困ったときは、消費者センターにご相談ください。

商品の購入、契約などについてトラブルが起きたとき、迷ったときなどお気軽にご相談下さい!

杉並区立 消費者センター

相談専用 03-3398-3121

相談受付時間 午前9時～午後4時(土曜・日曜・祝日・12/29～1/3は休み)

杉並区立消費者センター

検索



←Web上アンケートにご協力をお願いします!
今後の発行の参考にさせていただきます。