

広報すぎなみ

Suginami



支えあい共につくる
安全で活力あるみどりの住宅都市 杉並

12/1
令和元年(2019年)
No.2267

こまごま 巧妙な詐欺の手口から
家族を守るために。

「おばあちゃん！オレオレ！」で始まる振り込め詐欺事件が相次いだ頃から約15年。詐欺は無くなるばかりか、その手口はますます巧妙化し、平成30年には杉並区内だけでも160件、約3億4900万円もの被害がありました。ご本人や、ご家族の皆さんも一緒になって大切な財産を守りたいもの。近年多発している手口とその防止策について特集しました。



Contents —主な記事—

8・9 | 区職員の給与などの状況についてお知らせします 11 | 元年度健康づくり表彰 受賞事業所・団体が決定しました 16 | 年末年始のこの機会に、環境について考えてみませんか？

〒166-8570 杉並区阿佐谷南1-15-1 | ☎ 3312-2111(代表) FAX 3312-9911(広報課直通) | 🌐 区ホームページ: <https://www.city.suginami.tokyo.jp/> | 📄 発行: 杉並区 | 📝 編集: 広報課

広報すぎなみは月2回(1・15日)発行。新聞折り込みのほか、区の施設・駅・コンビニエンスストアなどの広報スタンドに設置しています。

家族みんなで団結して、特殊詐欺から身を守ろう

その電話 詐欺 かもかもしれません!

主に高齢者を狙った「特殊詐欺」の被害が後を絶ちません。巧妙化する手口を皆さんで共有するとともに、区の相談ダイヤルや、自動通話録音機の無償貸与等も活用いただけるようご案内します。「自分や家族は大丈夫」と油断することなく、被害に遭わないように一緒になって考え、行動しましょう。

— 問い合わせは、危機管理対策課へ。

● 気を付けて! それは「カード預かり詐欺」だよ!

第一話

もしもし、銀行協会ですが、あなたが持っているカードが不正に使用されていることが判明しました。後ほど警察から連絡があると思います。

もしもし、〇〇警察ですが、銀行協会から連絡がありました。これからカードを預かりに行きます。カードと暗証番号をメモに書いて用意してください。

警察です。銀行協会から連絡がありました。あなたが持っているカードを全部預かります。

お待ちしています...

ああ... マア、そうなんで...?

プルッ プルッ

第二話

カードはこれで全部です。ハイ。全部お預かりします。

じゃあこれが暗証番号のメモです。

不正に現金を引き出されてしまいます!

デパートや警察をかたつてカードと暗証番号をだまし取る詐欺に注意してください。

プルッ プルッ

YouTubeでも手口をチェック!

すぎなみスタイル「特殊詐欺から身を守ろう!」



お笑い芸人の3ガガヘッズが、カード預かり詐欺などについて、寸劇で分かりやすく解説。危機管理対策課職員と一緒に、詐欺と疑うべきポイントや、被害に遭わないための対策を紹介しています。

杉並区公式チャンネル



カード預かり詐欺の手口の特徴

- 銀行協会、警察などを名乗り、次々と電話を掛けてきます。
- 「カードが不正に使用されています」といいます。
- 「カードを不正に使用されています」といいます。
- 「カードが不正に使用されています」といいます。
- 「カードが不正に使用されています」といいます。
- 「カードが不正に使用されています」といいます。
- 「カードが不正に使用されています」といいます。
- 「カードが不正に使用されています」といいます。

だまされないためのポイント

- 銀行協会の職員や警察官が自宅にカードを預かりに来ることは絶対にありません!

次の手口はすべて詐欺!

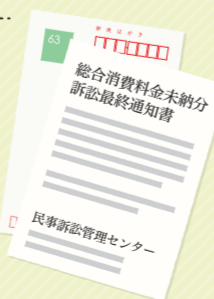
カードすり替え詐欺

「カード預かり詐欺」と似ているが、自宅で「カードを封印した封筒」で保管するよう指示をする点異なる。封印をするための銀行印などを家人に求め、印鑑を玄関から取りに行っている隙にカードと暗証番号の入った封筒を別のものすり替えてしまう。その後の、偽物のカードが入っている封筒に押印させ、「新しいカードが届くまで」と言って保管させる手口。



架空請求詐欺

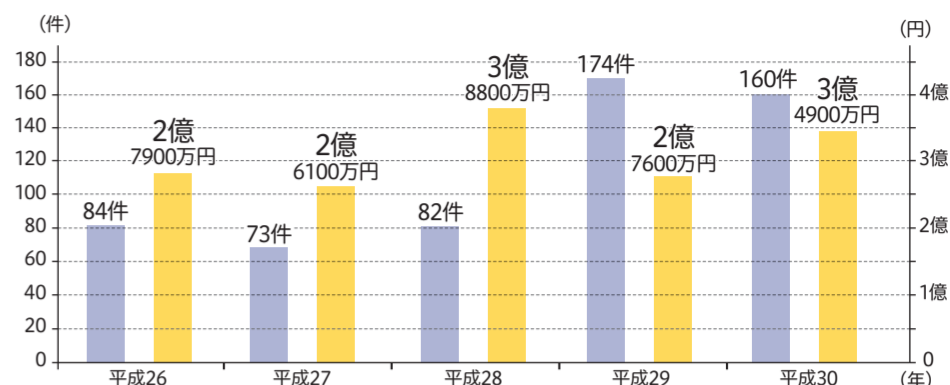
法務省などをかり、「総合消費料金未納分訴訟最終通知書」などと表示されたはぎを送付し、料金未納や契約不履行などと称して、訴訟が起こされている旨を通知する。記載された連絡先に電話をした人から、訴訟取り下げや弁護士紹介の費用などの名目で、お金をだまし取る手口。



杉並区の特種詐欺被害現況は?

区内では平成30年中に160件(前年比14件減)の被害が発生し、その被害額は約3億4900万円(前年比7300万円増)にも上ります。手口としてはいわゆる「オレオレ詐欺」をはじめ、近年は「還付金詐欺」や「架空請求詐欺」も多発しています。

● 杉並区の特種詐欺被害現況



● だまされないで! それは「還付金詐欺」だよ!

第一話

区役所の健康保険課です。以前に緑色の封筒で還付金の書類をお送りしたのですが、ご回答がないのでお電話いたしました。

覚えてないワ。うっかり捨てちゃったのかしら?

プルッ プルッ

銀行のATMに着いたんだけど...

今からご案内しますので、私の指示通りに操作してください。

プルッ プルッ

第二話

ATMで還付金は戻ってきません!

それから数日後

還付金がぜんぜん振り込まれない... 誰かに振り込んだんじゃないか?

ATMで還付金は戻ってきません!

手続きは以上です。還付金の振り込みまで数日かかりますのでお待ちください。

親切にどうもありがとうございます。

「右下」のボタンを押してください。

...9・8・9・2・1・1と入力し、押してください。

だまされないためのポイント

- 区役所が還付金の手続きの電話をし、銀行のATMを案内する(区役所は絶対にありません!)
- 区役所の健康保険課職員などを名乗り、過去5年の累積医療費の還付があるなどと言います。
- 「特別に」「今日中なら手続きができる」といって、慌てさせ、考える余地を与えないようにします。
- ATMに誘い出し、携帯電話でATMの操作方法を指示します。

詐欺被害に遭わないために

下記の対策を行うだけでも、被害に遭う可能性を大きく減らすことができます。不審な電話等があった場合は一人で悩まず、まず相談しましょう。

- 在宅中も留守番電話に設定し、友人からなどの必要な電話だけに折り返すようにする。
- 迷惑防止機能付き電話や自動通話録音機など、対策ができる機器を設置する。
- 怪しい電話などがあった場合は、一人で悩まず、友人・家族、警察や行政に相談する。

犯人からの電話をブロック!

詐欺対策には、留守番電話の設定や迷惑防止機能付きの電話、自動通話録音機などの対策機械を設置することも効果的です。区では区内在住で65歳以上の方に対し、振り込め詐欺対策のための「自動通話録音機」を無償で貸与しています。機器の説明や貸し出し方法などは、下記にお問合せください。



この電話は...自動録音されます...

※台数に限りがあります。

予約受け付け ☎ 5307-0801

受付時間: 平日午前9時~午後5時15分

気軽にご相談ください!

「振り込め詐欺被害0ダイヤル」

区役所では特殊詐欺防止相談専用の「振り込め詐欺被害0ダイヤル」を開設し、24時間365日電話相談を受け付けています。

杉並区振り込め詐欺被害0ダイヤル

☎ 5307-0800



区からのお知らせ

SUGINAMI INFORMATION

採用情報 ※応募書類は返却しません。

- 詳細は、各募集案内等参照。
- 報酬は、元年度実績のため変更になる可能性があります。

会計年度任用職員

区立学校・保育園・子供園栄養士

☑献立の作成、給食管理・指導ほか ▶**勤務期間**=2年4月1日～3年3月31日(5回まで更新可) ▶**勤務日時**=月16日。原則、月～金曜日の学校は午前8時15分～午後4時45分。保育園・子供園は午前8時30分～午後5時15分 ▶**勤務場所**=区立学校・保育園・子供園 ▶**資格**=栄養士免許を有する方(取得見込みを含む) ▶**募集人数**=11名程度 ▶**報酬**=月額21万4300円～ ▶**その他**=期末手当支給。有給休暇、被服貸与あり。社会保険加入。交通費支給(上限あり) ☑申込書(保育課管理係(区役所東棟3階)、教育委員会事務局庶務課教職員係(東棟6階)で配布。区ホームページからも取り出せます)に栄養士免許証の写しまたは取得見込み証明書を添えて、12月24日午後5時(必着)までに教育委員会事務局庶務課教職員係へ簡易書留で郵送・持参 ☑同係、保育課管理係



学校事務、栄養士、給食作業補助職員

①学校事務

☑**勤務日時**=月16日。原則、月～金曜日の午前8時15分～午後4時45分 ▶**募集人数**=12名程度 ▶**報酬**=月額14万8800円～

②栄養士

☑献立の作成補助ほか ▶**勤務日時**=週3日。原則、月～金曜日の午前8時30分～午後3時30分 ▶**資格**=栄養士免許を有する方(取得見込みを含む) ▶**募集人数**=1名 ▶**報酬**=時給1290円

③給食作業補助

☑**勤務日時**=原則、給食実施日 ▶**募集人数**=3名程度 ▶**報酬**=時給1180円

…………… いずれも ……………

☑**勤務期間**=2年4月1日～3年3月31日(5回まで更新可) ▶**勤務場所**=区立学校 ▶**その他**=期末手当支給(②③は条件あり)。有給休暇あり。社会保険加入。交通費支給(上限あり) ☑申込書(教育委員会事務局庶務課教職員係(区役所東棟6階)で配布。区ホームページからも取り出せます)に②は栄養士免許証の写しまたは取得見込み証明書を添えて、12月24日午後5時(必着)までに同係へ簡易書留で郵送・持参 ☑同係

区立学校教員等

①学習支援教員

☑学習障害等のため学習面で困難を抱える児童・生徒への個別的な学習支援 ▶**勤務日時**=週2日または4日程度。月～金曜日の午前8時15分～午後4時45分のうち実働5時間15分(原則、長期休業期間中を除く) ▶**勤務場所**=区立小中学校 ▶**資格**=小学校または中学校教員免許を有する方(取得見込みを含む) ▶**募集人数**=若干名 ▶**報酬**=日額1万2800円 ▶**その他**=期末手当支給(条件あり)。有給休暇あり。交通費支給(上限あり)

②理科支援員

☑理科授業での観察や実験等の補助、理科室の環境整備ほか ▶**勤務日時**=週2日程度。原則、月～金曜日の午前8時～午後5時のうち実働6時間(原則、長期休業期間中を除く) ▶**勤務場所**=区立小学校 ▶**資格**=2年

4月1日現在18歳以上で高校卒業以上の方 ▶**募集人数**=若干名 ▶**報酬**=時給1180円 ▶**その他**=有給休暇あり。交通費支給(上限あり)

③補助教員

☑授業補助、特別活動の補助ほか ▶**勤務日時**=月20日程度。原則、月～金曜日の午前8時～午後5時のうち実働6時間(原則、長期休業期間中を除く) ▶**勤務場所**=区立小中学校 ▶**資格**=小学校(全科)、中学校(国語・数学・理科・英語・保健体育)のいずれかの教員免許を有する方(取得見込みを含む) ▶**募集人数**=若干名 ▶**報酬**=時給1410円 ▶**その他**=期末手当支給(条件あり)。有給休暇あり。社会保険加入。交通費支給(上限あり)

④副校長校務支援員

☑各種調査に対する回答案の取りまとめ、教職員の勤怠管理の支援ほか ▶**勤務日時**=週2日。原則、月～金曜日の午前8時～午後5時のうち実働5時間15分(原則、春季休業期間以外の長期休業期間中を除く) ▶**勤務場所**=区立小中学校 ▶**資格**=公立小中学校の教育管理職経験者または主幹教諭経験者 ▶**募集人数**=1名 ▶**報酬**=時給1410円 ▶**その他**=有給休暇あり。交通費支給(上限あり)

…………… いずれも ……………

☑**勤務期間**=2年4月1日(予定)～3年3月31日(5回まで更新可) ☑申込書に①～③は志望動機(いずれも指定様式あり。教育人事企画課(区役所東棟6階)で配布。区ホームページからも取り出せます)・①③は教員免許状の写し(取得見込みの方は後日提出)を添えて、12月13日午後5時(必着)までに同課へ郵送・持参 ☑同課

済美教育センター教育相談職員

☑①教育相談業務、適応指導教室における不登校相談支援業務(心理職)②スクールソーシャルワーク業務③教育指導員(小学校全科または中学校国語・数学・英語・理科・社会) ▶**勤務期間**=2年4月1日～3年3月31日(5回まで更新可) ▶**勤務日時**=月16日。原則、月～金曜日の午前8時30分～午後5時15分(①②は土曜日の勤務あり) ▶**勤務場所**=①済美教育センターまたは適応指導教室②済美教育センター③適応指導教室 ▶**資格**=①臨床心理士(臨床心理学系を含む)②社会福祉士または精神保健福祉士③小学校(全科)または中学校(英語・数学・国語・理科・社会)のいずれかの教員免許を有する方/いずれも取得見込みを含む ▶**募集人数**=いずれも若干名 ▶**報酬(月額)**=①②21万4300円程度③18万4900円程度 ▶**その他**=期末手当支給。有給休暇あり。社会保険加入。交通費支給(上限あり) ☑申込書(区ホームページから取り出せます)を、2年1月6日午後5時(必着)までに済美教育センター教育相談担当(〒166-0013堀内2-5-26)へ簡易書留で郵送・持参 ☑同担当 ☎3311-1921

区立図書館司書

☑カウンター業務・電話対応ほか(パソコン操作あり) ▶**勤務期間**=2年4月1日～3年3月31日(5回まで更新可) ▶**勤務日時**=月16日。午前8時30分～午後5時15分。または午前11時30分～午後8時15分(土・日曜日、祝日の勤務あり) ▶**勤務場所**=区立図書館 ▶**資格**=司書の資格を有する方(取得見込みを含む) ▶**募集人数**=若干名 ▶**報酬**=月額18万4900円 ▶**その他**=期末手当支給。有給休暇あり。社会保険加入。交通費支給(上限あり) ☑申込書(中央図書館(仮設事務所)、各図書館で配布。区ホームページからも取り出せます)に司書資格証の写し(取得見込みの方は後日提出)を添えて、12月20日午後5時(必着)までに中央図書館管理係(〒166-0013堀内2-5-26済美教育センター内)へ簡易書留で郵送・持参 ☑同係 ☎6304-9010

保育士・子供園保育士

☑**勤務期間**=2年4月1日～3年3月31日(5回まで更新可) ▶**勤務日時**=月16日。月～土曜日の午前7時30分～午後7時45分(区立子供園は6時45分まで)のうち実働7時間45分(交代制。日曜日・祝日に勤務の場合あり) ▶**勤務場所**=区立保育園・小規模保育事業所、区保育室、定期利用保育施設、区立子供園のいずれか(年度途中を含め異動となる場合あり) ▶**資格**=都道府県知事の保

育士登録を受けている方(子供園保育士は幼稚園教諭普通免許状を有する方も可)で、2年3月31日までに保育士証または幼稚園教諭普通免許状(いずれも写し)を提出できる方。取得見込みの方は証明書を提出の上、要登録申請 ▶**募集人数**=30名程度 ▶**報酬**=月額18万4900円～ ▶**その他**=期末手当支給。有給休暇あり。社会保険加入。交通費支給(上限あり)。健康診断あり ☑申込書(保育課管理係(区役所東棟3階)で配布。区ホームページからも取り出せます)に保育士証または幼稚園教諭普通免許状の写し(または取得見込み証明書)を添えて、2年1月10日午後5時(必着)までに同係へ簡易書留で郵送・持参 ☑同係

子育て・教育

就学通知書(入学のお知らせ)の発送

2年4月に区立小中学校へ入学する方を対象に、就学通知書(入学のお知らせ)を12月10日(火)に発送します。この通知書は、入学式に持参してください。なお、入学式の日時などは指定校に確認してください。

また、指定された学校へ入学することができない特別な事情がある場合は、就学通知書に同封する「令和2年4月新入学児童・生徒の保護者の方へ」を確認の上、担当に相談してください。

☑学務課学事係

生活・環境

都市計画案の縦覧と意見書の提出

「都市計画法」の規定に基づき、関係区の住民および利害関係人は縦覧期間中に意見書を提出することができます。

☑①東京都市計画地区計画阿佐ヶ谷駅北東地区地区計画案、東京都市計画高度地区の変更案、東京都市計画防火地域および準防火地域の変更案(いずれも杉並区決定)②東京都市計画用途地域の変更案(東京都決定) ▶**縦覧期間**=12月3日(火)～17日(土・日曜日を除く) ▶**縦覧場所**=①区都市整備部管理課(区役所西棟5階)②東京都都市整備局都市づくり政策部都市計画課、区都市整備部管理課/区ホームページからもご覧になれます ▶**意見書の提出**=意見書(書式自由。区ホームページからも取り出せます)に都市計画案の名称・日付・住所・氏名を書いて、12月17日(必着)までに①区都市整備部管理課②東京都都市整備局都市づくり政策部都市計画課(〒163-8001新宿区西新宿2-8-1第二本庁舎)へ郵送・持参 ☑区都市整備部管理課、東京都都市整備局都市づくり政策部都市計画課(②のみ) ☎5388-3225 ☑意見書は①杉並区長②東京都知事宛て。区は、②の変更案についても別に意見を募集します。区に提出された意見は区長意見などの作成の参考資料として使用し、東京都には提出しません

審議会等のお知らせ

生活安全協議会

☑12月19日(木)午前10時～正午 ☑区役所第5・6会議室(西棟6階) ☑安全で快適なまちをつくるための環境美化・防犯などについて ☑環境課

都市計画審議会

☑12月23日(月)午前10時～正午 ☑区役所第3・4委員会室(中棟5階) ☑東京都市計画地区計画阿佐ヶ谷駅北東地区地区計画案(杉並区決定)(予定)、東京都市計画高度地区の変更案(杉並区決定)(予定)、東京都市計画防火地域および準防火地域の変更案(杉並区決定)(予定)、東京都市計画用途地域の変更案(東京都決定)(予定)、上井草駅周辺の駅前広場計画等に関する都市計画素案について ☑都市整備部管理課

施設情報

ゆうゆう阿佐谷北館の閉館

12月20日(金)でゆうゆう阿佐谷北館(阿佐谷北6-26-13)は閉館します。同館で行っていた高齢者団体のグループ活動や協働事業は、東原中学校(下井草1-28-5)の一部を借りて、2年1月8日(水)から「ゆうゆう広場」として実施します。

☎ゆうゆう阿佐谷北館 ☎3338-0436

募集します

杉並区奨学生(高校生対象)

☑貸付額=①月額奨学金=公立校=1万7000円以内/私立校=2万9000円以内②入学準備金=公立校=10万円以内/私立校=30万円以内(いずれも無利子)▶返還方法=卒業(貸し付け終了)の1年後~10年以内▶申請期間=2年1月7日~3月3日(在学生の月額奨学金の貸し付け申請は随時受け付け)☑2年度に高等学校、高等専門学校、専修学校(高等課程)に入学予定で、区内に1年以上住み、独



立の生計を営む保護者と同居し、一定条件を満たした連帯保証人を立てることができ、経済的理由で修学が困難な方(所得による審査あり。他から同様の奨学金を受ける方を除く)☑申請書(学務課就学奨励担当<区役所東棟6階>、区立中学校で12月上旬から配布予定)を、同担当へ持参 ☑同担当

その他

杉並区手話通訳者認定試験

☑2年1月26日(日)午前9時=一次試験(書き取り通訳、手話表現問題)▶午後1時30分=二次試験(口頭通訳、面接<一次試験合格者のみ>)☑場区役所 ☑区内在住・在勤で平成14年4月1日以前に生まれ、次の①②いずれかに該当する方①杉並区手話講習会手話通訳者養成基本クラス以上の修了者。または東京都手話通訳者等養成講習会地域手話通訳者クラスの修了者②①と同等レベルの他区市町村の手話通訳者養成クラスの修了者。または同等の知識および技術を有する方(いずれも修了見込みを含む)☑はがき(12面記入例)に手話歴(どこの手話講習会をいつ修了したか、手話サークル名、経験年数など)、在勤の方は勤務先名も書いて、12月27日午後5時(必着)までに障害者生活支援課 ☑同課 ☑合格後の条件あり。詳細は、区ホームページ参照

震災救援所訓練にご参加ください

区では、区立の小中学校等を震災救援所(震災時の避難・救援活動の拠点)としており、震災時に備えて訓練を実施しています。

☑場12月7日(土)午前9時~11時=高井戸第二小学校(久我山4-49-1)▶7日(土)午前9時~11時30分=四宮小学校(上井草2-12-26)▶8日(日)午前9時~11時30分=杉並第六小学校(阿佐谷南1-24-21)、浜田山小学校(浜田山4-23-1)▶14日(土)午前9時~11時30分=杏掛小学校(清水3-1-9)、桃井第一小学校(桃井2-6-1)▶21日(土)午前9時~11時30分=荻窪中学校(善福寺1-8-3) ☑防災課

経済センサス-基礎調査(第4期)にご協力ください

☑調査対象=区内全ての事業所(個人経営の農・林・漁業など、一部の事業所を除く)▶調査地域=第4期調査指定地域(阿佐谷、井草、高井戸地域など)▶調査期間=2年1月31日まで▶調査方法=東京都知事から任命された調査員が、調査対象事業所の活動状態を外観もしくは訪問によって確認し、一部の事業所には調査票を配布します。回答はオンラインまたは郵送で提出してください ☑区民生活部管理課統計係 ☎5307-0621



確定申告に備えよう!

税務署からのお知らせ

確定申告はパソコン・スマホでラクラク申告! ID・パスワードを出張発行します

ID・パスワードがあれば、自宅のパソコンやスマートフォンから簡単に確定申告ができます。

☑出張発行=12月16日(月)~18日(水)午前11時~午後2時 ☑場産業振興センター(上荻1-2-1Daiwa荻窪タワー2階) ☑杉並税務署 ☎3313-1131、荻窪税務署 ☎3392-1111 ☑他身分証明書(運転免許証、健康保険証など)持参 ※税務署ではID・パスワード発行を受け付け(本人以外への発行不可)。

粗大ごみの申し込み受け付けは

ご注意ください

年末は12月28日(土)まで、年始は1月4日(土)からです。



年末は粗大ごみの申し込みが多くなります。電話がつながりにくくなる場合がありますので、インターネット申し込みが便利です。また、回収までの期間が長くなるため、年内の回収を希望する方は早めにお申し込みください。

▶電話(午前8時~午後7時) ☎5296-5300▶ファクス(24時間受け付け) ☎5296-7001(住所、氏名、日中の連絡先、ファクス番号、申し込み品目名<サイズ>、数量を記入)▶インターネット(24時間受け付け) ☎https://sodai.tokyokankyo.or.jp/ ☑杉並清掃事務所 ☎3392-7281、同事務所方南支所 ☎3323-4571

12月の各種相談

内容	日時・場所・対象・定員ほか	申し込み・問い合わせ
住まいの修繕・増改築無料相談★	☑12月2日(月)・6日(金)・9日(月)・13日(金)・16日(月)午後1時~4時 ☑場区役所1階ロビー	☑東京土建杉並支部 ☎3313-1445、区住宅課
建築総合無料相談会・ブロック塀無料相談会★	☑12月3日(火)・17日(火)午後1時~4時 ☑場区役所1階ロビー ☑他図面などがある場合は持参。ブロック塀無料相談会は、ブロック塀の現況写真等を持参	☑東京都建築士事務所協会杉並支部 ☎6276-9208、区市街地整備課耐震改修担当
住宅の耐震無料相談会・ブロック塀無料相談会★	☑12月11日(水)午後1時~4時 ☑場区役所1階ロビー ☑他図面などがある場合は持参。ブロック塀無料相談会は、ブロック塀の現況写真等を持参	☑区市街地整備課耐震改修担当
マンション管理無料相談	☑12月12日(木)午後1時30分~4時30分 ☑場区役所1階ロビー ☑区内在住のマンション管理組合の役員・区分所有者等 ☑定3組(申込順)	☑杉並マンション管理士会 ☎http://suginami-mankan.org/から申し込み。または申込書(区ホームページから取り出せます)を、同会事務局 ☎3393-3652へファクス ☑同会事務局 ☎3393-3680、区住宅課
行政相談★	☑12月13日(金)午後1時~4時 ☑場区政相談課(区役所東棟1階) ☑年金・福祉・道路などの苦情・相談	☑区政相談課
専門家による空き家等総合相談窓口	☑12月19日(木)午前9時20分・10時15分・11時10分 ☑場相談室(区役所西棟2階) ☑区内の空き家等の所有者、区内在住で空き家等の所有者(いずれも親族・代理人を含む) ☑定各1組(申込順) ☑他1組45分	☑電話で、住宅課空家対策係。または申込書(区ホームページから取り出せます)を、12月17日(必着)までに同係 ☎5307-0689へ郵送・ファクス ☑同係
不動産に関する無料相談	☑12月19日(木)午後1時30分~4時30分 ☑場区役所1階ロビー	☑電話で、東京都宅地建物取引業協会杉並支部 ☎3311-4937(平日午前9時~午後5時<祝日を除く>) ☑同支部、区住宅課
不妊専門相談	☑12月19日(木)午後1時30分・2時10分・2時50分・3時30分 ☑場杉並保健所(荻窪5-20-1) ☑区内在住・在勤・在学の方 ☑定各1組(申込順)	☑電話で、杉並保健所健康推進課 ☎3391-1355。または申込書(区ホームページから取り出せます)を同課 ☎3391-1377へファクス
弁護士による土曜法律相談	☑12月21日(土)午後1時~4時 ☑場相談室(区役所西棟2階) ☑定12名(申込順) ☑他1人30分	☑電話で、12月16日~20日午前8時30分~午後5時に専門相談予約専用 ☎5307-0617。または直接、区政相談課(区役所東棟1階)で予約 ☑同課

※★は当日、直接会場へ。

※申し込みは「広報すぎなみ」の発行日からとなります。
※紙面上では市外局番「03」の表記を省略しています。

杉並区役所 ☎3312-2111(代表) 〒166-8570阿佐谷南1-15-1

区民意見を募集します

【ご意見をお寄せください】

◇閲覧場所

改定(案)等の詳細は、各閲覧場所のほか、下記の場所および区ホームページ(トップページ「区民等の意見提出手続き(パブリックコメント)」)でご覧いただけます(各閲覧場所の休業日を除く)。

- 区政資料室(区役所西棟2階)
- 区民事務所
- 図書館

◇意見提出方法

はがき・封書・ファクス・Eメール・閲覧場所にある意見用紙に書いて、意見提出先。ご意見には、住所・氏名(在勤の方は勤務先の名称と所在地、在学の方は学校名と所在地、事業者は事業所の名称と所在地、代表者の氏名)を記入(区ホームページにも書き込めます)。

※いただいた主なご意見の概要とそれに対する区の考え方などは、「広報すぎなみ」等で公表する予定。

杉並区子ども・子育て支援事業計画【第2期:2~6年度】(案)

◇計画(案)の概要

- 少子高齢化の進行に加え、核家族化や共働き世帯の増加など、子ども・子育てを取り巻く環境は大きく変化している中、今後も区は、地域のニーズに応じた子ども・子育て支援を実施していく必要があります。
- こうした状況等を踏まえ、第1期計画(平成27~令和元年度)に引き続き、第2期計画においても、幼児教育・保育をはじめとする子ども・子育て支援の取り組み(下表参照)を総合的・計画的に推進し、将来を担う子どもの健やかな成長を図っていくものです。

◇第2期計画に盛り込む事業

就学前の教育・保育	教育施設(私立幼稚園、区立子供園) / 保育施設(認可保育所等)
地域子ども・子育て支援事業	妊婦健康診査 / すこやか赤ちゃん訪問 / 利用者支援 / 乳幼児親子のつどいの場 / 乳幼児の一時預かり / 延長保育 / 病児保育 / 小学生対象のファミリー・サポート・センター / 学童クラブ / 子どもショートステイ / 要保護児童等の支援のための事業 / 保護者の実費徴収に係る補助 / 新規参入施設への巡回支援等

◇意見提出・問い合わせ先

子育て支援課 ☎5307-0686 ✉k-sien-k@city.suginami.lg.jp

◇閲覧・意見募集期間(必着)

2年1月6日まで

◇閲覧場所

子育て支援課(区役所東棟3階)、子どもセンター、区立保育園、区立子供園、児童館、子ども・子育てプラザ、児童青少年センター「ゆう杉並」(荻窪1-56-3)

(仮称)杉並区公契約条例(案)

◇条例制定の経緯

- 区施設などの工事契約や区民サービスに関わる委託契約など、区ではさまざまな契約(公契約)を締結しています。これらの公契約に基づく業務に従事する方の労働環境整備に向け、区ではこれまでさまざまな取り組みを行ってきました。
- 近年、社会全体として働き方改革が求められているほか、大規模災害等の発生を想定し、公共サービスを担う地域の事業者の活力を将来にわたって維持・向上させる取り組みなどの必要性が指摘されています。
- このような状況に対応しつつ、これまでの労働環境整備の取り組みをさらに充実させ、公契約に基づく業務の品質を確保するため条例を制定することとしました。

◇条例(案)の概要

- 公契約に関する基本方針として、手続きの透明性の確保や不正行為の排除、適正な労働環境や区内業者の受注機会の確保などの事項を定めます。
- 一部の公契約に対しては、受注者が支払う報酬の下限額(労働報酬下限額)を設定し、受注者にその額以上の報酬の支払いを義務付けることなど、契約条項(仕様書)に規定する事項を定めます。
- 労働報酬下限額の設定などの審議を行う第三者機関として、(仮称)杉並区公契約審議会を設置します。

◇意見提出・問い合わせ先

経理課契約担当 ☎3312-2440 ✉keiyaku-tanto@city.suginami.lg.jp

◇閲覧・意見募集期間(必着)

2年1月6日まで

◇閲覧場所

経理課(区役所東棟5階)

住所の表示板をお渡ししています

住居番号表示板(えんじ色。縦6cm×横12cm程度の横書き)は、住居表示を明らかにするため、各戸の出入り口付近に貼り付ける表示板です。表示板の文字が読みづらい、表示板が無いという方には、新しいものをお渡ししています。また、町名を表示した町名プレート(縦6cm×横6cm)も希望者にお渡ししています。

街区表示板(縦66cm×横12cm程度の縦書き)は、角地のお宅にある町名等(例=杉並区阿佐谷南一丁目15)を表示したプレートです。担当職員が設置や交換をしています。

各表示板を希望する方は、お問い合わせください。
☎区民生活部区民課管理係



◀町名プレート(右上)、住居番号表示板(右下)、街区表示板(左)

みんなの
安心・安全を守る!

街路灯についてのお知らせ

—お問い合わせは、杉並区土木事務所街路灯係 ☎3315-4178へ。

◆街路灯が故障している際は、ご連絡ください

街路灯の球切れや灯具の破損など、お気付きの点がある場合は連絡をお願いします。その際は、街路灯の所在地、付近の目印等を伝えてください。また、分かる場合は、街路灯の管理番号(右図参照)も併せて伝えてください。

◆街路灯の助成制度

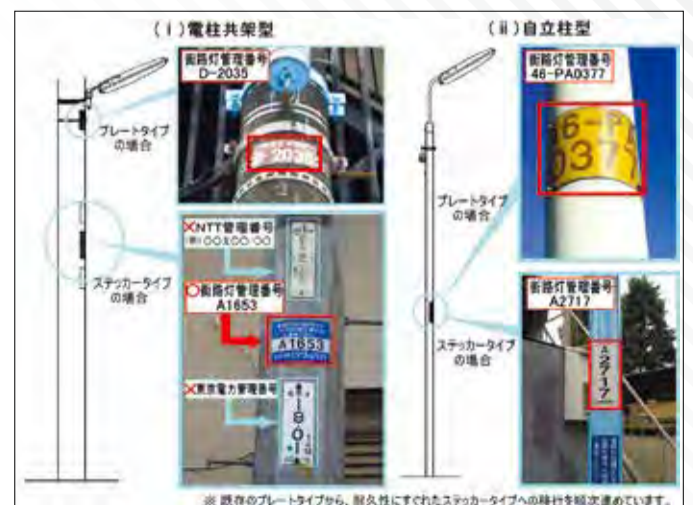
区では、公共性のある私道上の街路灯を対象として、設置および電気料金の助成を行っています。詳細は、お問い合わせください。

◆街路灯のLED化

区では、平成29年度から街路灯のLED化を本格実施しています。31年4月1日時点でのLED化率は、区道街路灯が約38%、私道街路灯(区設置灯)が約12%です。今後も、順次LED化を推進していきます。

◆「すぎナビ」への掲載

杉並区公式電子地図サービス「すぎナビ」で、区が管理する街路灯の所在等を公開しています。



※既存のプレートタイプから、耐久性に優れたステッカータイプの移行を順次進めています。

区民等の意見提出手続き（パブリックコメント）の結果をお知らせします

マイナンバー制度「特定個人情報保護評価書（案）」

「行政手続における特定の個人を識別するための番号の利用等に関する法律（マイナンバー法）」に基づき、「広報すぎなみ」8月1日号などで各事務の「特定個人情報保護評価書（案）」を公表し、皆さんからご意見を伺いました。

——問い合わせは、各事務の担当係（下表参照）へ。

- 意見提出期間=8月1日～31日
- 意見提出件数=4件（延べ12項目）

いただいた主なご意見の概要と区の考え方

ご意見の概要	区の考え方
今回の特定個人情報保護評価は、「システム再構築を行うため、システム再構築に関する個人番号利用事務において特定個人情報保護評価を実施する」と説明されていますが、従来の評価書とどこが変更されるのか、見ても分かりません。「（別添3）変更箇所」と評価書案の目次にあります。サイト掲載の評価書案では別添3はありません。分かりやすく変更点を示して、意見募集してください。	システム再構築により、新たなシステムは3年1月から運用が開始されます。この運用に合わせて、評価書（案）については、旧来のものからの変更ではなく、新規扱いで作成しています。このため、別添の変更箇所については、掲載していません。ご意見を受けまして、以上の経緯が分かるような記載を表紙の特記事項に追記します。また、現行評価書と比較しての主な変更点は、「オープン系システムのパッケージソフトを導入・使用すること」、「特定個人情報ファイルの委託範囲が変更になること」、「外部データセンター等を活用したシステム運用を行うこと」等になります。
杉並区の特別区民税・都民税に関する事務では、再委託を行うとされ、再委託に関するリスクについてリスク対策は「十分に行っている」となっています（86ページ）。しかし同様に評価書に記載していた他の自治体で、違法再委託が現実起こっています。税の個人情報について、どのような監督を行っているのか具体的に明らかにするとともに、対策を検討してください。	原則として再委託は行っていませんが、運用・保守業務等において、専門的な技術が必要とされ、かつ作業過程において特定個人情報を取り扱う可能性がある部分については限定的に再委託の対象としています。その際の作業場所は、原則として庁内または本委託先と同一となるため、区による特定個人情報の取り扱いの監督は適切に実施されると考えています。
内閣府と総務省は、年金関係の情報連携を実施するに当たって対処すべき課題を3点あげています。 ①日本年金機構の業務管理面の課題 機構において外部委託事業者に対する監督体制の在り方の見直しを図る必要がある。 ②機関間試験において把握された課題 機構等と地方自治体等との間での機関間試験において、一部の事務手続きについて、適切に情報照会できない不具合が起こることが判明している。 ③情報照会機関における事務運用に係る課題について 年金額に関する情報については、情報連携で提供される情報項目が極めて多く、その解釈も難しいことによる地方公共団体等の情報照会機関における事務運用上の懸念がある。 特定個人情報保護評価に当たってはこれら課題が解決されているのかの検証・確認が必要だと思いますが、評価書案には記載がありません。年金機構に対しどのように確認したのか、また特に③について、どのようにその解決がされているのか、明らかにしてください。	国民年金に関する事務においては、情報提供ネットワークシステムを活用して日本年金機構へ情報を提供していないため、検証・確認は行っていません。 ①日本年金機構の監督については、国が日本年金機構への監督を行っていくものと承知しています。 ②国民年金に関する事務において、日本年金機構が必要としている情報を情報提供ネットワークシステムで照会できなかった場合は、別途照会がされます。 ③情報提供側である日本年金機構の特定個人情報保護評価にて評価される事項と考えています。

各事務の特定個人情報保護評価書の全文、いただいたご意見の概要と区の考え方は、区ホームページ（トップページ「区民等の意見提出手続き〈パブリックコメント〉」）で閲覧できます。そのほか、各閲覧場所で12月31日まで閲覧できます（各閲覧場所の休業日を除く）。

事務の名称	問い合わせ先	閲覧場所
住民基本台帳	区民課住民記録係	区民課住民記録係（区役所東棟1階）
特別区民税・都民税	課税課税務管理係	課税課税務管理係（東棟2階）
国民健康保険	国保年金課国保資格係	国保年金課管理係（東棟2階）
後期高齢者医療	国保年金課高齢者医療係	
国民年金	国保年金課国民年金係	
介護保険	介護保険課管理係	介護保険課管理係（東棟3階）
児童手当	子育て支援課子ども医療・手当係	子育て支援課子ども医療・手当係（東棟3階）



9・10月のご寄附 ありがとうございます
(敬称略・順不同)



【社会福祉基金】杉並区稲門会▶鈴木和博▶匿名および氏名のみ公表分計=4万2000円

【みどりの基金】成田西ふれあい農業公園来場者有志9・10月分=4万350円▶「四宮フェスティバル」参加者有志=2万608円▶「きた!きた!高円寺まつり」参加者有志=3万3766円▶「下高井戸区民集会所まつり」参加者有志=1万4365円▶鈴木和博▶宮前三丁目会・防災会▶「堀之内小学校子どもフェスティバル」/（仮称）荻外荘公園などの整備▶松葉裏=10万円▶只野佑里子=3万円▶匿名および氏名のみ公表分計=20万4304円

【NPO支援基金】NPO支援基金普及活動協力者=4000円▶鈴木和博▶NPO法人スクールアドバイザーネットワーク▶匿名および氏名のみ公表分計=6万8000円

【次世代育成基金】(株)大島建設=1万円▶御供静子=1万円▶五来ヤワラ=2000円▶秋澤博之=1万2000円▶渡邊豊子=30万円▶杉並区さいかち会=1万円▶(株)ディック▶協和産業(株)▶杉並区立井草中学校PTA▶鈴木和博▶田淵幸男▶高橋美樹▶佐藤淳▶浅原元次郎▶小谷勝博▶馬場宏俊▶匿名および氏名のみ公表分計=219万2472円

【杉並区応援寄附金】区長にお任せ=馬場宏俊▶匿名および氏名のみ公表分計=5万円

※広告の内容については、各広告主にお問い合わせください。広告掲載のお問い合わせは広報課へ。

区職員の給与などの状況についてお知らせします

区民の皆さんに区政への一層のご理解をいただくため、「杉並区人事行政の運営等の状況の公表に関する条例」に基づき、職員の給与、採用などの概要をお知らせします。詳細は、区ホームページに掲載の「職員白書2019」をご覧ください。

——問い合わせは、人事課給与福利係、職員数などの状況については、人事課人事係へ。

● 給与などの決定のしくみ

東京23区共同で設置している特別区人事委員会が、毎年、23区内の民間企業の給与実態などを調査して行う勧告を踏まえ、区議会の審議を経て、条例で定めています。元年度の職員の給与等については、次のとおりです。

■ 給与の種類とその内容 (平成31年4月1日現在)

※数値には再任用職員(定年退職者等の再採用)のうち、再任用フルタイム勤務職員を含み、()は、再任用短時間勤務職員で外数です。 ※*は平成30年度決算額です。

毎月決まって支給されるもの	給料	給料表に定める額(一般行政職、技能労務職など職務の内容によって給料表は異なります)	
	地域手当	民間における賃金や物価が特に高い地域に勤務する職員に支給される手当 支給率 【給料+扶養手当+管理職手当】の20% 1人当たり平均支給年額* 76万9000円(45万2000円)	
	扶養手当	区分 配偶者 6000円 子 9000円 16~22歳の子がいる場合の加算 4000円 父母等 6000円	
	住居手当	区分 世帯主等 借家借間 27歳以下 2万7000円 28~32歳 1万7600円 33歳以上 8300円	
	通勤手当	交通機関利用者(電車、バス等) 原則6カ月定期券額(1カ月当たり限度額 5万5000円) 交通用具使用者(自転車等) 通勤距離に応じて支給	
	その他	管理職手当、初任給調整手当など	
	勤務した実績に応じて支給されるもの	特殊勤務手当	著しく危険、不快、不健康、困難、その他特殊な勤務に従事したときに支給される手当 支給実績* 3545万9000円(73万3000円) 職員全体に占める手当支給職員の割合* 8.5%(2.9%) 支給職員1人当たり平均支給年額* 12万4000円(9万6000円) 手当の種類(手当数) 5種類 手当の名称 特定危険現場業務手当、福祉事務所等業務手当、防疫等業務手当、清掃業務手当、教員特殊業務手当
		超過勤務手当	区分 支給総額* 12億8318万9000円(1473万9000円) 1人当たり平均支給年額* 41万1000円(5万9000円)
		その他	休日給、宿日直手当など
		期末手当 勤勉手当	ボーナスに相当する手当 ※()は再任用職員の支給月数。 区分 杉並区 東京都 国
臨時に支給されるもの	退職手当	区分 杉並区 東京都 国	

■ 職員の平均給料月額・平均給与月額・平均年齢の状況 (平成31年4月1日現在)

区分	一般行政職		
	平均給料月額	平均給与月額	平均年齢
杉並区	31万6485円	45万8308円	42.8歳
東京都	31万4459円	44万8732円	41.7歳
国	32万9433円	41万1123円	43.4歳
区分	技能労務職		
	平均給料月額	平均給与月額	平均年齢
杉並区	30万7851円	42万7528円	53.0歳
東京都	29万1617円	39万3246円	49.9歳
国	28万7312円	32万9380円	50.9歳

※「平均給与月額」とは、給料に諸手当(期末手当・勤勉手当を除く)を加えたものの平均月額です。
※国の「平均給与月額」には、期末手当・勤勉手当・通勤手当・時間外勤務手当・特殊勤務手当を含んでいません。

■ 職員の初任給の状況 (平成31年4月1日現在)

区分	一般行政職	
	I類(大学卒)	Ⅲ類(高校卒)
杉並区	18万3700円	14万7100円
東京都	18万3700円	14万5600円
国	総合職(大卒) 18万5200円	一般職(高卒) 14万8600円

■ 職員の経験年数別・学歴別平均給料月額の状況 (平成31年4月1日現在)

一般行政職	経験年数	
	10年	20年
大学卒	28万8058円	35万1640円
高校卒	23万7875円	33万962円
技能労務職	-	30万40円

※技能労務職の経験年数10年目の職員は該当者なし。

● 特別職の区長・議員などの給料・報酬等について

区長・議員などの特別職については、学識経験者などで構成される杉並区特別職報酬等審議会の答申に基づき、区議会の審議を経て、条例で定めています。

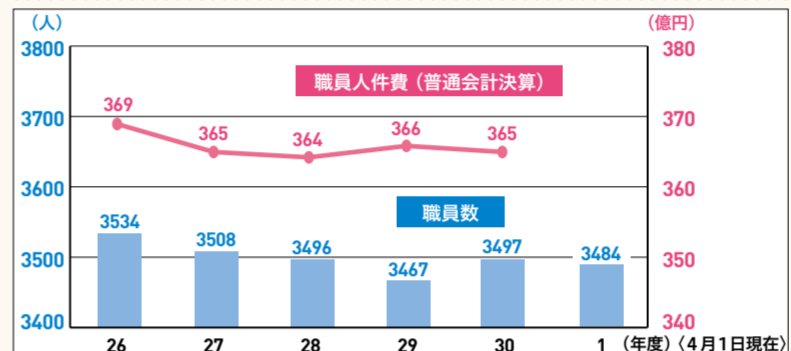
■ 特別職の報酬等の状況 (平成31年4月1日現在)

区分	給料・報酬月額	期末手当	退職手当
区長	111万9700円	723万7199円	勤続期間1年につき100分の450
副区長	89万7300円	579万9710円	勤続期間1年につき100分の306
教育長	76万9000円	497万446円	勤続期間1年につき100分の234
代表監査	69万1700円	447万813円	勤続期間1年につき100分の216
議長	86万1200円	465万7800円	
副議長	77万9300円	421万4843円	-
議員	59万9300円	324万1313円	

● 人件費について

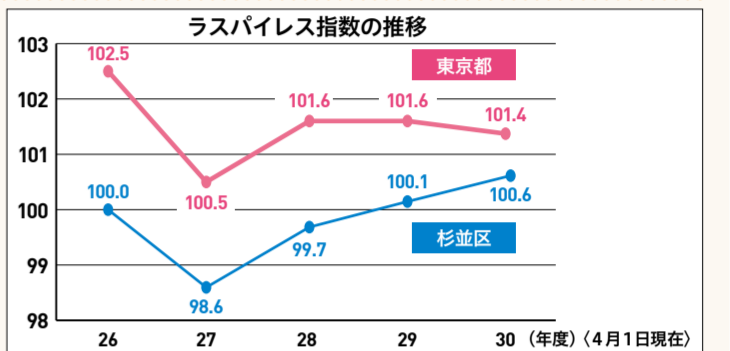
区では、行財政改革の一環として、職員数および人件費の削減に取り組んでおり、令和元年度の常勤職員数は3484名、平成30年度の職員人件費は365億円で、職員数、人件費とも減となりました。

■ 人件費・職員数の推移



■ 給与水準の比較

地方公共団体の給与水準の指標として、ラスパイレス指数があります。これは、国を100として比較したものです。平成30年度の杉並区のラスパイレス指数は100.6でした。



■ 職員給与費の状況 (平成30年度一般会計決算。退職手当を除く)

職員数(A)	給与費				1人当たりの給与費(B/A)
	給料	職員手当	期末・勤勉手当	計(B)	
3333人(263人)	124億5052万円(5億9135万6000円)	49億9616万1000円(1億7119万7000円)	59億5631万2000円(1億4601万9000円)	234億299万3000円(9億857万2000円)	702万2000円(345万5000円)

※職員数(A)は、月平均の給料支給人数です。 ※職員数は再任用フルタイム勤務職員を含みます。 ※()内は再任用短時間勤務職員で外数です。

■ 人件費の比率

人件費の歳出額全体に占める割合を人件費比率といいます。人件費比率が高いと財政の健全性が失われ、事業費を圧迫することになります。区では、人件費比率の抑制を図るため、給与水準や職員定数の適正化に努めてきました。平成30年度の普通会計決算では、19.5%となり前年度より0.3ポイントの減となりました。

住民基本台帳人口(平成31年4月1日)	歳出額(A)	実質収支(黒字額)	人件費(B)	人件費比率(B/A)	(参考)29年度人件費比率
57万1512人	1875億2124万7000円	76億3460万8000円	365億1342万9000円	19.5%	19.8%

※普通会計とは、統計上の会計です。 ※人件費には、一般職員のほか、区長・議員・パートタイマー等に支給される給料、報酬等を含みます。

● 職員数などの状況

■ 職層別職員数の状況 (平成31年4月1日現在)

区分	部長	課長	係長	主任	一般職員	計
職員数	34人	104人	792人	1488人	1066人	3484人
構成比	1.0%	3.0%	22.7%	42.7%	30.6%	100.0%

■ 新規採用職員数の推移

区分	平成30年度	令和元年度
事務系	96人	70人
福祉系	58人	41人
一般技術系	16人	14人
医療技術系	4人	15人
技能・業務系	0人	0人
合計	174人	140人

※教諭・任期付職員を除く。 ※令和元年度は11月1日現在。



■ 昇給の状況

区分	合計		
	一般行政職	技能労務職	
平成30年度	職員数(A)	2661人	367人
	勤務成績が「上位」または「最上位」に判定され昇給した職員数(B)	679人	105人
	比率(B/A)	25.5%	28.6%
平成29年度	職員数(A)	2620人	387人
	勤務成績が「上位」または「最上位」に判定され昇給した職員数(B)	803人	117人
	比率(B/A)	30.6%	30.2%

※職員数は、再任用職員を除く人数です。 ※合計には、一般行政職、技能労務職のほかに医療職、教育職を含みます。 ※一般行政職は、杉並区職員の給与に関する条例に基づく行政職給料表(一)の職員数をいいます。

■ 昇任選考の状況

区分	平成29年度	平成30年度
主任職選考(種別A)	有資格者	281人
	受験者	163人
	合格者	72人
係長職選考	有資格者	522人
	受験者	44人
	合格者	35人
管理職選考	有資格者	1065人
	受験者	19人
	合格者	8人

※平成29年度の主任職および係長職選考の欄は、旧制度の主任主事選考(短期)および係長職選考(一般)の実施状況。
※係長職は、平成30年度から指名制となったため、受験者数は表示していません。

■ 退職者数の推移

区分	平成29年度	平成30年度
定年	101人	107人
勲奨	21人	21人
一般等	54人	53人
合計	176人	181人

※一般等退職には死亡退職・転出を含みます。

■ 懲戒処分

処分の内容	平成29年度	平成30年度
戒告	4件	0件
減給	1件	1件
停職1カ月未満	1件	0件
停職1カ月以上6カ月以下	1件	0件
免職	0件	1件
合計	7件	2件

※地方公務員法は、懲戒処分として免職、停職、減給、戒告の4種類を定めています。区は、「職員の懲戒処分等の公表基準」を定めて、職員の懲戒処分などを行った場合に公表しています。

「募金」が「地域」をよくするしくみ 2年度地域福祉活動費助成金 申請募集

区内で地域福祉活動を行っている、または活動開始を予定している民間非営利団体・グループを対象とした助成金の申請を募集します。

— 問い合わせは、杉並ボランティアセンター ☎5347-3939へ。

図種類(上限金額) = チャレンジ応援助成(50万円)、定例活動活性化助成(20万円) ▶ **対象期間** = 2年4月1日～3年3月31日に実施する事業 ▶ **対象事業** = 地域福祉活動を推進し、特定の組織の会員・構成員等に限定されない発展性のある事業 ▶ **申請期間** = 2年1月7日～2月7日午後5時(必着) **募集要項** (12月3日から杉並ボランティアセンターで配布。杉並区社会福祉協議会 <http://www.sugisyakyo.com/>からも取り出せます)を確認の上、申請書を、杉並ボランティアセンター(天沼3-19-16ウエルファーム杉並)へ電話予約の上、持参 **助成決定**は2年3月に通知。交付時期は5月を予定

事前説明会

☎12月14日(土)・17日(火)午後1時30分～3時 場
ウエルファーム杉並(天沼3-19-16) ☎電
話で、12月12日までに杉並ボランティアセン
ター ☎両日ともに同内容



お急ぎください! 緊急安全対策の ブロック塀等改修助成が終了します。

今年度で助成制度が終了します。所有している塀の改修を考えている方は、速やかに相談・申請をしてください。

— 問い合わせは、市街地整備課耐震改修担当へ。

●助成制度の期限

2年3月末まで(事前協議、交付申請、工事および助成金の振り込みまで終える必要あり。詳細は、お問い合わせください)

●助成対象

幅員4m以上の通学路または避難路に指定されている道路に面し、安全性を確認できないブロック塀等(高さ・厚さ・塀の健全性等について区の職員が現地調査をして判断)を除却し、安全な軽量フェンス等を新設する工事

●助成制度を活用できる方

助成対象となるブロック塀等を所有、使用、管理していて、住民税の未納がない方(所有者ではない、または所有者が複数いる場合は、所有者全員の承諾が必要)

●助成できる工事とその助成上限

①対象となるブロック塀等の除却工事

原則、実際に要した費用で、かつ区が適正と判断した金額

②対象となるブロック塀等の下部に土留め・擁壁がある場合の、擁壁の造り替え工事(土留め・擁壁の上部にあるブロック塀等の撤去工事を含む)

1m当たり7万6000円	左記を比較し低い方の金額/上限100万円
実際に要した費用	

③上記①または②の工事後の、軽量フェンス等の新設工事

1m当たり8万5000円	左記を比較し低い方の金額/上限50万円
実際に要した費用の2分の1	

結核定期健診 65歳以上の方は 胸部エックス線検査を受けましょう

結核は、加齢や病気などで免疫力が落ちると発症しやすくなり、特に65歳以上の患者の割合が増加しています。自覚症状がなくても、検査を受けましょう。

☎12月16日(月)～20日(金)午前10時～午後3時(正午～午後1時を除く) ☎杉並保健所(荻窪5-20-1) ☎次の全てを満たす方①区内在住で65～74歳②国民健康保険以外の健康保険組合に加入している③元年度、一度も胸部エックス線検査を受けていない、または受ける機会がない ☎杉並保健所保健予防課感染症係 ☎3391-1025

「やさしい気持ち」をお寄せください 歳末たすけあい運動募金にご協力を

今年も町会・自治会などを通じて12月31日(火)まで募金をお願いしています。

平成30年は894万678円の募金をいただきました。募金は区内ボランティア・福祉団体への助成など、地域福祉活動の推進に役立てられます。

☎杉並区社会福祉協議会 ☎5347-1010



歯科健診は 12月28日(土)まで もう受診しましたか?

毎日の食事をおいしく楽しみ、はつらつとした生活を送るためには、虫歯や歯周病を早期発見・予防することが大切です。

最終月は大変混み合いますので、お早めの予約・受診をお願いします。

— 問い合わせは、杉並保健所健康推進課健診係 ☎3391-1015へ。

健診名	対象者 (2年3月31日現在の年齢)	受診期限
成人歯科健康診査	25・30・35・40・45・ 50・60・70歳の方	12月28日(土)

※医療機関の休診日には受診できませんので、ご注意ください。

歯周病と全身の関わり

歯周病菌や歯肉で生じた炎症物質は、血流に乗って全身に感染し、悪影響を及ぼすことが研究で分かっています。

【歯周病と関係がある全身疾患】

●糖尿病 ●狭心症・心筋梗塞 ●脳卒中・脳梗塞 ●肥満

適切な医療機関の受診や 服薬をしましょう

同じ病気で複数の医療機関を受診すると、検査や薬の重複により身体への負担や副作用が生じる恐れがあります。また、診察や検査、薬の代金等、窓口で支払う医療費の負担も大きくなります。

重複受診や重複服薬の見直し方

●かかりつけ医を持ちましょう

病気になったときにいつも診てもらう身近な医師は、病歴や病状を把握し、必要なときに適切な医療機関を紹介してくれます。他の病院を受診する前に、まずはかかりつけ医を受診するようにしましょう。

●かかりつけ薬剤師(薬局)を持ちましょう

服用する薬を1人の薬剤師(1つの薬局)が把握することで、重複や飲み合わせの悪さのリスクを回避することができます。薬の効果や副作用などを継続して管理してもらいましょう。

●「お薬手帳」を持ちましょう

1冊のお薬手帳で服薬管理することで、現在服用している薬が一目で分かり、飲み合わせや服用状況の確認ができ、重複処方を避けることができます。

☎国保年金課医療費適正化担当



「まちを彩る「学び」の力」すぎなみ地域大学

1～3月開講講座の新規受講生を募集します



すぎなみ地域大学で、地域で活動するために必要な知識や技術を学び、仲間の輪を広げ、まちで活躍してみませんか。
—— 問い合わせは、地域課地域人材育成係 ☎3312-2381へ。



地域活動実践コース

講座名	日時・場所・対象者・定員(抽選)・費用	締め切り日(必着)
日本人英語指導助手養成講座	時2年1月17日(金)・20日(月)・27日(月)・28日(火)・31日(金)、2月3日(月)・4日(火)・7日(金)午前9時30分～午後0時30分(2月7日は午後1時まで。計8回) 場区役所分庁舎(成田東4-36-13) 区区内在住・在勤・在学中、各学校に配置後1日4時間程度授業ができる英検2級程度の語学力がある方 定30名 費4000円	12月19日
まちあわせカフェ～まちづくりはじめの一步講座	時2年1月23日～2月13日の毎週木曜日、午後7時～9時(計4回) 場区役所分庁舎(成田東4-36-13) 区区内在住・在勤・在学の方 定20名 費1500円	2年1月5日
健康づくりリーダー講座	時2年1月29日～3月4日の毎週水曜日、午前10時～午後0時30分(1月29日は午後2時～4時まで。計6回) 場区役所分庁舎(成田東4-36-13) ほか 区区内在住・在勤・在学中、受講後、健康づくりリーダーとして活動ができる方 定20名 費2500円	2年1月8日
傾聴ボランティア養成講座	時2年1月31日(金)、2月7日(金)・14日(金)・21日(金)、3月13日(金)、2月25日(火)～3月12日(木)のうち1日、午後1時30分～4時30分(3月13日は5時まで。計6回) 場区役所分庁舎(成田東4-36-13) 区区内在住・在勤・在学中、受講後、傾聴ボランティアとして活動ができる方 定30名 費3000円	2年1月9日
救急協力員講座	時2年3月1日(日)午前9時～午後1時30分 場杉並保健所(荻窪5-20-1) 区区内在住・在勤・在学中で16歳以上の方 定25名 費500円	2年2月9日

公開講座

健康づくりリーダー講座から

家庭医療と心の健康 ～心と体のリラックス

時2年1月29日(水)午後2時～4時 場区役所 師一戸由美子 定40名(申込順)

まちあわせカフェ～まちづくり はじめの一步講座から

トップランナーから学ぶ 「まちづくり」

時2年1月30日(木)午後7時～9時 場区役所分庁舎(成田東4-36-13) 師高和弘、柴田真光 定25名(申込順)

いずれも

☎電話・Eメールに講座名、氏名(フリガナ)、電話番号を書いて、地域課地域人材育成係 tiikidaigaku-t@city.suginami.lg.jp



講座の詳細、申し込み方法は、募集案内をご覧ください

☎はがき・ファクス・Eメール(12面記入例)に受講動機と修了後の活動目標、在勤・在学の方は勤務先・学校名も書いて、地域課地域人材育成係(〒166-0015成田東4-36-13 ☎3312-2387 ✉tiikidaigaku-t@city.suginami.lg.jp)

CHECK! 募集案内は駅の広報スタンド、区役所、区民事務所、図書館などで配布しています。

ホームページもご覧ください

すぎなみ地域大学HP <https://www.sugi-chiiki.com/tiikidaigaku/> (右2次元コードからもアクセスできます)



すぎなみ地域大学 🔍

元年度健康づくり表彰 受賞事業所・団体が決定しました

健康づくりに積極的に取り組む事業所・団体を表彰する「健康づくり表彰」。元年度の受賞事業所・団体が決まりましたので、お知らせします(活動内容の詳細は、区ホームページに掲載)。

—— 問い合わせは、杉並保健所健康推進課健康推進係 ☎3391-1355へ。

最優秀賞 「ららカフェ」ボランティアグループ

●健康寿命を延ばす

- ノルディック・ウォーキング(第1、4木曜日)・・・晴天時は善福寺川沿いを歩き、雨天時は室内でポールを使いストレッチ。体幹を鍛え筋力を蓄えます。
- 脳トレ健康マージャン(第2、4木曜日)・・・初心者から上級者まで、楽しくにぎやかに卓を囲みます。
- うたごえ(第3木曜日)・・・リズム体操で開始。キーボード伴奏に合わせて着せ替え歌等で脳トレします。



●支え合い

スタッフも一緒に楽しみながら、友達づくりと地域の支え合いの輪を広げています。また、会計や食材の調達等を各自の得意分野で分担し、いきいきと楽しみながら活動しています。

〈代表 増田みち子〉

心と体を元気にする「地域の居場所カフェ」です。地域密着型で、ケア24と参加者とのパイプ役になり、支え合い、健康寿命を延ばすことを目標に掲げ、「楽しくなければ続かない!!」をモットーに活動しています。

どの会も「おいしいお茶とお菓子のおしゃべりティータイム」で、一期一会を大事にしています。参加者の半数以上が75歳以上の長寿応援ポイント対象者で、体と脳を同時に動かす工夫を凝らしています。

自力で歩いて来場できる方が対象ですが、ご家族付き添いも大歓迎です。

優秀賞

◆きずなサロンさくら

季節の行事を取り入れながらお茶を楽しみ、高校生との調理イベントを行うなど世代を超えた交流をしています。

◆KMG高円寺

毎週月曜日、JR高円寺駅を拠点に東西南北方面へとまちを眺めながらゆっくり歩きます。

◆社会医療法人 河北医療財団河北総合病院 健康生活支援室

医療関連図書は、区立図書館より蔵書数が豊富。通院患者だけでなく地域住民も利用できます。

◆特定非営利活動法人 杉並介護者応援団

男性や一人暮らしの方等が、食卓を共にして介護のことを本音で語り、愚痴もこぼせる場づくりを提供。ほかにも駄菓子屋サロン等を開催。





イベントひろば
EVENT PLAZA

こども 子供向け 子育て 子育て世代向け シニア 高齢者向け

催し

キラッとプリ☆チャン&プリパラ 5周年展

時 2年4月5日(日)までの午前10時～午後6時(4月5日は4時まで) 場 東京工芸大学 杉並アニメーションミュージアム(上荻3-29-5) 問 同施設 ☎ 3396-1510 日 月曜日(祝日の場合は翌日)、12月28日(土)～2年1月4日(土)は休館

「平和のためのポスターコンクール」入賞作品展

区内在住・在学の小学4年生～中学生が描いた作品を展示します。時 12月9日(月)～13日(金)午前8時30分～午後5時 場 区役所2階区民ギャラリー 問 区民生活部管理課庶務係

明るい選挙啓発ポスターコンクール作品展

時 12月9日(月)～16日(月)午前9時～午後9時(9日は正午から。16日は3時まで。11日(水)・15日(日)を除く) = 永福和泉地域区民センター(和泉3-8-18) ▶ 12月19日(木)～23日(月)午前9時～午後9時(19日は正午から。23日は3時まで) = 阿佐谷地域区民センター(阿佐谷南1-47-17) 問 選挙管理委員会事務局

12月の年中行事「すす払い」

時 12月13日(金)午前10時～午後2時30分(雨天延期。予備日=12月14日(土)) 場 郷土博物館(大宮1-20-8) 費 100円(観覧料。中学生以下無料) 問 郷土博物館 ☎ 3317-0841

ベルシスターズのはじまるはじまるクリスマス

時 12月14日(土)午後2時～3時 場 永福図書館(永福4-25-7) 内 ハンドベルの演奏、人形劇、絵本の読み聞かせほか ▶ 出演=ベルシスターズ 定 60名(先着順) 問 永福図書館 ☎ 3322-7141

みんなでチャレンジ! アニメ作りの世界

東京工芸大学アニメーション学科の先生と一緒に「しりとりにアニメーション」を作ってみよう。

時 12月15日(日)午後1時～2時30分・3時10分～4時40分 場 東京工芸大学 杉並アニメーションミュージアム(上荻3-29-5) 対 小学2年生以上(推奨) 定 各20名(申込順) 申 問 電話・Eメールに参加回、代表者氏名、参加人数を書いて、12月13日午後5時までに産業振興センター観光係 ☎ 5347-9184 ✉ kanko-k@city.suginami.lg.jp

異業種交流会 in すぎなみ

時 2年2月20日(土)午後1時30分～4時 = グループミーティング ▶ 4時10分～5時 = 自由交流会 場 区役所第4会議室(中棟6階) 対 区内・区外近隣の事業所(個人事業主を含む) 定 50社(1社2名まで。申込順) 申 申込書(区ホームページから取り出せます)を、2年1月17日(必着)までに産業振興センター就労・経営支援係(〒167-0043上荻1-2-1 Daiwa荻窪タワー2階 ☎ 3392-7052 ✉ chusho-k@city.suginami.lg.jp)へ郵送・ファクス・Eメール 問 同係 ☎ 5347-9077 他 会社案内、製品、商品

はがき・ファクス・Eメール申し込み記入例

申込先の住所・ファクス番号・Eメールアドレスは、各記事の☑でご確認ください。住所が記載されていないものは、区役所〇〇〇課(〒166-8570阿佐谷南1-15-1)へお申し込みください。

※往復はがきの場合は返信用の宛先も記入。託児のある行事は託児希望の有無、お子さんの氏名と年齢も記入。

- ① 行事名・教室名 (希望日時・コース名)
 - ② 郵便番号・住所
 - ③ 氏名(フリガナ)
 - ④ 年齢
 - ⑤ 電話番号 (ファクス番号)
- 1人1枚

サンプル等の展示スペースあり。参加事業所の資料を事前に配布

高井戸図書館

◆ハンドベルシスターズのクリスマスがやってきた 子育て

時 12月8日(日)午後2時～3時 内 出演=ハンドベルシスターズ 対 小学生以下のお子さんとその保護者

◆多言語で楽しむおはなし会 子育て

時 12月15日(日)午後2時～2時45分 師 ヒッポファミリークラブ 対 乳幼児とその保護者

…… いずれも ……

場 問 高井戸図書館(高井戸東1-28-1 ☎ 3290-3456) 定 30組(申込順) 申 電話または直接、高井戸図書館

今川図書館

◆留学生による絵本の読み聞かせ こども

東京女子大学の留学生に、外国語と日本語で書かれた同じ絵本を読んでもらいます。

時 12月7日(土)午後2時～3時 対 小学校低学年以下

◆グループ読書会「冬に読みたい本」

「冬になると読みたい本」好きな1冊をお持ちください。

時 12月9日(月)午前10時～正午 他 共催=ボランティア団体「ちいさいおうち文庫」

◆クリスマス・マジックショー こども

時 12月21日(土)午後2時～3時30分 内 出演=一太郎&パネルママ 対 小学生以下 定 30名(申込順) 申 電話または直接、同図書館

…… いずれも ……

場 問 今川図書館(今川4-12-10 ☎

3394-0431)

講演・講座

うちの子の言い分聞いてみた～発達障害をかかえる子どものこころ

杉並区発達障害児地域支援講座の講演です。

時 12月15日(日)午前10時～正午 場 東京女子大学(善福寺2-6-1) 師 マンガ家・かなしろにゃんこ。 対 保護者・支援者ほか 定 200名(先着順) 問 ども発達センター ☎ 5317-5661 他 車・自転車での来校不可。託児あり(定員5名〈申込順〉)。12月2日午前9時から電話で、同センター)。手話通訳あり

ビジネス書を2時間で4冊読破! 読書会

時 ① 12月15日(日)② 21日(土)午後2時～4時 場 ① 阿佐谷図書館 ② 成田図書館 内 ① 最新のビジネス書編 ② ビジネス書の名著編 師 図書館 パートナース・北村志麻、小田垣宏和 定 ① 24名 ② 16名(いずれも申込順) 申 問 電話または直接、① 阿佐谷図書館(阿佐谷北3-36-14 ☎ 5373-1811) ② 成田図書館(成田東3-28-5 ☎ 3317-0341)

消費者講座「冬のお肌のお手入れ」

時 12月17日(火)午後1時30分～3時30分 場 ウェルファーム杉並(天沼3-19-16) 師 日本化粧品工業連合会・宮崎満子 対 区内在住・在勤・在学の方 定 40名(申込順) 申 問 電話で、消費者センター ☎ 3398-3141 他 1歳～就学前の託児あり(定員4名。電話で、12月6日までに同センター)。筆記用具持参

うたごえサロン

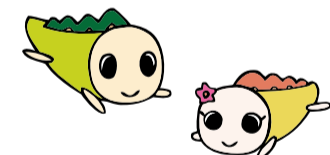
時 12月20日(金)午前10時～11時10分 場 高齢者活動支援センター(高井戸東3-7-5) 師 ボーカルトレーニングコーチ・金澤敏子 対 区内在住で60歳以上の方 定 90名(申込順) 費 300円 申 問 12月2日から電話で、高齢者活動支援センター ☎ 3331-7841 他 飲み物・手鏡持参

介護予防・フレイル予防のための65歳からの身体能力測定会 シニア

時 12月20日(金) ▶ 受け付け=午後1時30分～1時50分・3時15分～3時35分(荒天中止) 場 大宮前体育館(南荻窪2-1-1) 内 基本チェックリスト、運動能力測定(筋肉量・握力・片足立ち・5m歩行・タイムアップアンドゴー)、口腔機能測定(パタカ測定)、フレイルチェック、健康運動指導士による健康体操 対 区内在住の65歳以上で日常生活に介助の必要がない方 問 荻窪保健センター ☎ 3391-0015 他 運動しやすい服装・靴・脱ぎやすい靴下で、飲み物・上履き、お持ちの方は「はつらつ手帳」持参

ゆうゆう館の催し

ゆうゆう館は高齢者向け施設ですが、☑に指定がなければどなたでも参加できます。



ゆうゆう館名	内容	日時
阿佐谷北館(阿佐谷北6-26-13 ☎ 3338-0436)	エクセル実践講座 日常生活で活かす使い方★	2年1月15日(水)・22日(水)・29日(水)午後1時30分～3時30分(計3回) 定 15名(申込順) 費 4500円(別途教材費500円) 他 申込締め切り日=12月20日
和田館(和田1-41-10 ☎ 3384-3751)	のびーるストレッチ★	毎月第2土曜日、午後7時～8時 師 奥田純子 定 10名(申込順) 費 1回1200円
桃井館(桃井1-35-2 ☎ 3399-5025)	弦楽四重奏演奏会・クラシックとクリスマス音楽★	12月14日(土)午後3時～4時30分 定 25名(先着順) 費 500円
四宮館(上井草2-28-3 ☎ 3396-7692)	箏笛演奏会と体験会★	12月16日(月)午後1時30分～2時30分 師 松本聖 定 15名(申込順) 費 200円
高井戸東館(高井戸東3-14-9 ☎ 3304-9573)	「ゆるヨガ」で 身体も気分もリフレッシュ★	毎月第1～4金曜日、午前10時～11時30分 定 各18名(申込順) 費 1回800円
上高井戸館(高井戸東2-6-17 ☎ 3306-0441)	ディスコパーティー開催 パリピ集合!	12月16日(月)午後6時30分～8時30分 定 40名(申込順) 費 1200円。小学生600円。未就学児無料 他 更衣室あり
天沼館(天沼2-42-9 ☎ 3391-8540)	お正月遊びで世代間交流★	2年1月29日(水)午後3時～5時 定 30名(申込順)

※申し込み・問い合わせは、各ゆうゆう館へ。第3日曜日は休館です。★は長寿応援対象事業。
※ゆうゆう阿佐谷北館は12月20日に閉館します。2年1月8日から東原中学校(下井草1-28-5)内で「ゆうゆう広場」として活動します。

大田黒公園「ミニ門松作り講習会」

12月22日(日)午前10時～正午・午後1時～3時 場同公園 師同公園職員 小学生のお子さんとその保護者 定各10組(抽選) 費各1組1000円 申直接、大田黒公園管理事務所。または往復はがき(12面記入例)にお子さんの氏名、年齢も書いて、同公園管理事務所(〒167-0051荻窪3-33-12) / 申込締め切り日=12月13日(必着) 同公園管理事務所 ☎3398-5814 植木ばさみ持参

杉並でくらす外国人のためのにほんご教室

2年1月10日～3月24日の火・金曜日、午後6時30分～8時30分(2月11日を除く。計21回) 場セシオン杉並 師区内在住・在勤・在学の外国人 費月2000円×3回(別途テキスト代) 申Eメール(12面記入例)に携帯電話番号も書いて、にほんご学習すぎなみの会 ☒ suginaminihongo@gmail.com。またははがき(12面記入例)に携帯電話番号も書いて、社会教育センター(〒166-0011梅里1-22-32セシオン杉並内) 師にほんご学習すぎなみの会 ☎090-7212-7909、社会教育センター ☎3317-6621 1歳～就学前の託児あり(事前申込制)。クラス分けのための面接を2年1月7日(火)午後6時30分からセシオン杉並で実施

男女平等推進センター講座 パパが作るイタリアンでママをおもてなし

ママは11時15分に集合してランチタイムです。 2年1月11日(土)午前10時～正午 場高井戸地域区民センター(高井戸東3-7-5) 師放送作家・杉山ジョージ 出産を控えた、または子育て中の

夫婦 定20組(申込順) 費1組1000円 申NPO法人親子コミュニケーションラボ https://www.oyakom.com/apply/ から申し込み 同団体・小林 ☎090-1767-9830 他エプロン・三角巾持参。生後7カ月～就学前の託児あり(定員あり。12月25日までに申し込み)

日本人の食事摂取基準2020年版講演会

2年1月14日(火)午後2時～4時 場杉並保健所(荻窪5-20-1) 師女子栄養大学栄養学部教授・上西一弘 栄養士免許を有する方 定50名(申込順) 申電話・ファクス(12面記入例)で、2年1月13日までに杉並保健所健康推進課 ☎3391-1355 3391-1377 他筆記用具持参

家族介護教室

◆冬にこわい感染症と知っておきたい火災予防・救急対応

12月12日(木)午前10時30分～正午 場公益社高円寺会館(高円寺北2-2-5) 師せいきょう診療所所長・湯浅潤子、杉並消防署職員 区内在住・在勤の方 定35名(申込順) 申電話で、ケア24高円寺 ☎5305-6151

◆気づいて! 新型認知症～レビー小体型認知症 見分け方&対策大特集

12月16日(月)午後2時～3時30分 場杉並保健所(荻窪5-20-1) 師ソフィア訪問看護ステーション阿佐ヶ谷看護師・小川綾乃 区内在住・在勤の方 定30名(申込順) 申電話で、ケア24荻窪 ☎3391-0888

◆上手に選んで上手に使う～おむつの選び方

12月17日(火)午後2時～3時 場ふれあいの家しみず正吉苑(清水3-22-4) 師ユニ・チャーム 中嶋孝之 区内在住の方 定20名(申込順) 申

電話で、ふれあいの家しみず正吉苑 ☎3394-0455

下井草図書館

◆鉄道講演会「杉並路面電車物語」

12月14日(土)午後2時～3時30分 師郷土博物館学芸員 定40名(申込順)

◆スペシャル工作会「化石のレプリカをつくろう」

昔の生物が登場する絵本の読み聞かせや、本物の化石に触れるコーナーもあります。 12月28日(土)午後2時～3時30分 師科学の本の読み聞かせの会「ほんとはんと」 5歳～小学生(未就学児は保護者同伴) 定20名(申込順)

◆冬にこわい感染症と知っておきたい火災予防・救急対応

12月12日(木)午前10時30分～正午 場公益社高円寺会館(高円寺北2-2-5) 師せいきょう診療所所長・湯浅潤子、杉並消防署職員 区内在住・在勤の方 定35名(申込順) 申電話で、ケア24高円寺 ☎5305-6151

◆気づいて! 新型認知症～レビー小体型認知症 見分け方&対策大特集

12月16日(月)午後2時～3時30分 場杉並保健所(荻窪5-20-1) 師ソフィア訪問看護ステーション阿佐ヶ谷看護師・小川綾乃 区内在住・在勤の方 定30名(申込順) 申電話で、ケア24荻窪 ☎3391-0888

◆上手に選んで上手に使う～おむつの選び方

12月17日(火)午後2時～3時 場ふれあいの家しみず正吉苑(清水3-22-4) 師ユニ・チャーム 中嶋孝之 区内在住の方 定20名(申込順) 申

◆おもちゃのクリニック

故障したおもちゃを、おもちゃドクターが修理します(1人1点まで)。 12月15日(日)午後1時～4時(受け付けは3時まで) 区内在住・在勤・在

学の方 定10名(申込順) 費部品代 申電話で、同センター

◆日本の森林の今を考える!

2年1月18日(土)午前10時～正午 師東京大学名誉教授・太田猛彦 区内在住・在勤・在学中で中学生以上の方 定30名(抽選) 申電話・Eメール(12面記入例)で、12月10日までに同センター 師長寿応援対象事業。2歳～就学前の託児あり(定員あり。100円〈保険料〉。事前申込制)

◆ハローワーク職員が解説する「求人票の見方」

12月18日(水)午前10時～正午 師求職中の方

◆女性のためのしなやかな働き方と適職探し～自分らしく働く3つの生き方

12月21日(土)午前10時～午後0時30分 師2級キャリアコンサルティング技能士・須田万里子 54歳以下で求職中の女性の方

◆仕事の苦手意識を解消!～電話対応やメールの書き方、言葉づかいを学ぶ

12月23日(月)午後1時～4時 師プロフェッショナルコーチ・伊藤一枝 54歳以下で求職中の方

◆ハローワーク職員が解説する「60歳からの再就職」～杉並の事例紹介

12月26日(木)午前10時～11時30分 師おおむね60歳以上で求職中の方

◆ハローワーク職員が解説する「60歳からの再就職」～杉並の事例紹介

12月26日(木)午前10時～11時30分 師おおむね60歳以上で求職中の方

◆ハローワーク職員が解説する「60歳からの再就職」～杉並の事例紹介

12月26日(木)午前10時～11時30分 師おおむね60歳以上で求職中の方

2年度杉並区文化芸術活動助成金対象事業の募集



杉並区文化芸術活動助成事業

事業の質を高め、地域への広がりを見せ、持続力を持って杉並の文化・芸術を向上させることができる事業を募集します。

——問い合わせは、文化・交流課文化振興担当へ。

企画提案事業助成金(最大150万円)

区が提示するいずれかのテーマに沿って企画、提案された事業に対し、経費の一部を助成します。

【テーマ】

- こどもたちの想像力と思考力を育む事業 文化・芸術を通して世代間交流を
- レガシーの創出に向けた新たな文化芸術の創造 杉並から国内外へ文化を発信

文化芸術活動事業助成金(最大100万円)

区民および団体が区内で実施する杉並区の魅力を高める質の高い文化芸術活動事業や、区民が参加・体験し、地域に広く波及していく文化芸術活動に対し、その事業経費の一部を助成します。

文化芸術活動の応募条件(活動実績)

区内で1回以上の活動実績がある団体・個人

大会等参加支援事業助成金(最大10万円)

全国規模のコンクールおよび海外有名コンクール、大会等に出場し、実績を残した区内在住の個人および区内に活動拠点を持つ団体に対し、参加費相当の一部を助成します。

…………… いずれも ……………

申募集要項(文化・交流課〈区役所西棟7階〉で配布。区ホームページからも取り出せます)を確認の上、申込書を12月2日～2年1月17日午後5時(必着)に同課へ郵送・持参 他事業内容のヒアリングおよび書類の確認あり。提出前に同課へ連絡

なよろ市立天文台から 移動式天文台車

「ポラリス2号」がやってくる



区の交流自治体である北海道名寄市の天文台「きたすばる」から、口径40cmの天体望遠鏡を搭載した移動式天文台車「ポラリス2号」が来訪し、観望会を行います。

星空観望会

ポラリス2号の天体望遠鏡と複数の望遠鏡で杉並の星を観測します。 師場 12月13日(金)=杉並第四小学校(高円寺北2-14-13)・14日(土)=永福小学校(永福2-16-33)・15日(日)=松溪中学校(荻窪2-3-1) / いずれも午後6時～7時30分 定各150名(先着順。午後5時45分から整理券を配布) 他小学生以下は保護者同伴

太陽観測会

専用の望遠鏡で、太陽を観測します。 師場 12月14日(土)正午～午後2時=永福小学校(永福2-16-33)

天文講座

師①12月14日(土)②15日(日)午後3時～4時 場①永福小学校(永福2-16-33)②松溪中学校(荻窪2-3-1) 内宇宙天文ゆく年くる年2019→2020 師なよろ市立天文台・内藤博之 区内在住・在勤・在学の方 定各30名(申込順) 申12月2日から電話で、社会教育センター

…………… いずれも ……………

申社会教育センター ☎3317-6621 (開催当日は ☎090-2520-4957) 他雨天・曇天等の場合、星空観望会・太陽観測会は中止になることがあります(太陽観測会が中止の場合、星座早見盤工作会を実施)。車・自転車での来場不可

スポーツ



競技大会

上井草スポーツセンター水泳記録会
12月28日(土)午後1時～3時 場同センター
種目=自由形・背泳ぎ・平泳ぎ・バタフライ(いずれも25m・50m・100m)、個人メドレー(100m・200m)
1人2種目まで。飛び込みスタートなし
小学生以上で25m以上の泳力がある方
30名(申込順) 費1種目610円。2種目820円
電話または直接、同センター(上井草3-34-1)3390-5707
水着・スイムキャップ・タオル・ゴーグル持参。記録証を授与

都民体育大会選手選考会兼杉並リーグ サッカー

2年1月19日～3月22日の日曜日・祝日、午前9時～午後5時
場井草森公園(井草4-12-1)、下高井戸運動場(下高井戸3-26-1)、上井草スポーツセンター(上井草3-34-1)
区内在住・在勤で18歳以上の男子で編成されたチーム(高校生を除く)
費1チーム1万8000円
電話で、12月11日までに区サッカー連盟・大槻090-9833-5041(午前9時～午後10時)

杉並区団体戦(卓球)

2年2月9日(日) 場荻窪体育館(荻窪3-47-2)
男女別団体戦(1チーム4～5名)
杉並区卓球連盟登録チーム、区内在住・在勤・在学の方で構成された未登録チーム
費1チーム4000円(未登録5000円。高校生以下2000円)
をゆうちょ銀行「00160-8-694963杉並区卓球連盟」へ振り込み
申込書(区内体育施設で配布。同連盟ホームページからも取り出せます)を2年1月13日～23日(必着)に区卓球連盟・三浦弘子(〒168-0065浜田山2-11-9)へ郵送
同連盟・横尾3315-4862

都民体育大会春季大会杉並区選手選考会 剣道

2年2月11日(祝)午前9時
場上井草スポーツセンター(上井草3-34-1)
個人戦
区内在住の方ほか
費1200

円をゆうちょ銀行「00100-9-172667杉並区剣道連盟」へ振り込み
申込書(区体育館で配布)を、2年1月10日(必着)までに区剣道連盟事務局(〒168-0073下高井戸1-3-14ハイムMYM201)6304-7423へ郵送・ファクス
同事務局・岡田080-5094-5415

区民体育祭

スキー
開会式=2年1月18日(土)午後7時(菅平国際ホテルベルニナアネックス)
大会=19日(日)午前8時45分(菅平高原表ダボスグレンデ)
いずれも長野県
種目=回転・大回転(男女、年齢別)
区内在住・在勤・在学の方
費1000円。18歳未満無料
申区スキー連盟http://sas.sugikko.jp/から申し込み。または申込書(区体育館で配布)を、2年1月9日までに区スキー連盟・新田3312-8552@suginami2020@sugikko.jpへファクス・Eメール
新田3312-8552
回転競技の上位入賞者は都民体育大会の選手候補の参考とします

キンボールスポーツ交流大会

2年1月26日(日)午前9時30分～午後4時
場荻窪体育館(荻窪3-47-2)
体験会後、交流大会を実施。1チーム4名(個人、2～3名グループ可)
区内在住・在勤・在学の方
申込書(スポーツ振興課事業係(区役所東棟6階)、区体育館で配布。区ホームページからも取り出せます)を、12月16日(必着)までに同係へ郵送・ファクス・Eメール・持参
5307-0693@kinballsuginami14@gmail.com
同係
他区民スタッフ募集=電話で、2年1月7日までに同係。実行委員会を2年1月10日(金)・22日(水)午後7時から区役所で実施

スポーツ教室

障害者水中運動 アクアムーブメント
ゲームやヌードル、ボールを使用した水中運動です。

12月15日(日)午後0時45分～1時55分
場上井草スポーツセンター
NPO法人楽しいスポーツを支援する会・荒井正人

ほか
6～18歳で水慣れができている知的・身体障害のある方(身長110cm未満の方、視覚障害があり自力歩行が困難な方は水着着用の保護者同伴)
20名(申込順)
費520円
電話または直接、上井草スポーツセンター(上井草3-34-1)3390-5707
水着・スイムキャップ・ゴーグル・タオル持参

ジュニアボウリング教室(冬期)

2年12月26日(土)・27日(日)・28日(月)・30日(水)午後1時～3時
場笹塚ボウル(渋谷区笹塚1-57-10)
区内在住・在学の小学生
各36名(申込順)
費各1000円
電話で、笹塚ボウル3374-1300
区ボウリング連盟・井口090-4370-5753

かんたん健康講座付ノルディック・ウォーク講座

2年1月12日(日)午前10時30分～11時45分(雨天中止)
場スポーツハイツ(堀ノ内2-6-21)
全日本ノルディック・ウォーク連盟ウォーキングライフマイスター 大方孝
3km程度歩ける方
20名(申込順)
費1100円(保険料含む)。別途ポールレンタル料550円
電話で、2年1月10日までにスポーツハイツ3316-9981
ウエストバッグまたはリュックサック・飲み物・タオル・帽子等持参。長寿応援対象事業

射初め

2年1月13日(祝)午前9時～午後5時
場上井草スポーツセンター(上井草3-34-1)
区内在住・在勤・在学で中学生以上の方
40名(抽選)
費500円
往復はがき(12面記入例)で、12月26日(必着)までに区弓道連盟・中田龍治(〒166-0016成田西3-20-32)
中田3391-2587(午前8時～正午)

区民スキー志賀高原スキー教室

2年2月14日(金)午前6時30分～16日(日)午後8時頃
場志賀高原スキー場(長野県)
集合・解散=JR阿佐ヶ谷駅南口
区内在住・在勤・在学で中学生以上の方
40名(申込順)
費3万7000円
申区スキー連盟http://sas.

sugikko.jp/から申し込み。またはファクス(12面記入例)に生年月日(西暦)、性別、Eメールアドレス、スキーレンタル希望の有無(有りの場合身長、靴サイズ)、技術レベル、バッジテスト受検希望の有無も書いて、同連盟・新美3783-3204/申込締め切り日=2年1月31日
新美090-3590-3204
詳細は、区スキー連盟ホームページ参照

杉並区スポーツ振興財団

すぎなみスポーツアカデミー コーディネーター養成講習会

2年1月19日(日)・24日(金)・31日(金)、2月7日(金)・9日(日)午前9時30分～午後5時(1月24日・31日、2月7日は午後6時55分～9時。計5回)
場永福体育館(永福1-7-6)、荻窪体育館(荻窪3-47-2)、大宮前体育館(南荻窪2-1-1)
区内在住・在勤・在学で18歳以上の方
30名(抽選)
費1500円
往復はがき(12面記入例)で、12月24日(必着)までに同財団。または同財団ホームページから申し込み

すぎなみ名物ファミリー駅伝参加チーム募集

2年2月23日(祝)正午～午後3時30分
場蚕糸の森公園(和田3-55-30)
1チーム4名による駅伝競走。トラック(150m)7周+大回りコース(520m)6週の合計13周(約4.2km)。チーム内で選手の出走順と周回数を設定(事前申告。出走は1人1回)。ゴール予想タイムをエントリー時に申告し、当日は予想したタイムに合った走りをする
区内在住・在勤・在学の方1名以上を含む4名グループ
60チーム程度(抽選)
申込書(区体育施設、地域区民センター、図書館ほかで配布)を、2年1月9日(必着)までに同財団へ郵送・ファクス。または同財団ホームページから申し込み

..... いずれも

同杉並区スポーツ振興財団(〒166-0004阿佐谷南1-14-2みなみ阿佐ヶ谷ビル8階)5305-6162
5305-6162
http://sports-suginami.org/)

区の後援・その他の催し・講座など 情報ぽけっと 申し込みは、各団体へ

催し

女子美術大学退職教員記念展 横山純子
12月18日(水)までの午前10時～午後5時(日曜日を除く)
女子美ギャラリーニケ(和田1丁目)
女子美ギャラリーニケ5340-4688
朝採れ野菜等の歳末即売会
12月6日(金)=城西生産部会
13日(金)=杉並中野生産部会、いずれも午前10時～午後2時(売り切れ次第終了)
区役所中杉通り側入り口前/旬の冬野菜と草花の販売(①は野菜のみ)
圃ファーマーズマーケット荻窪5349-8791/買い物袋持参
杉並せんとくぬっくい温泉
12月8日(日)=杉並湯(梅里1丁目)・15日(日)=秀の湯(桃井4丁目)
群馬県東吾妻町の「天狗の湯」の温泉を使用/470円。小学生180円。幼児80円
圃杉並区浴場組合加盟銭湯(午後1時

以降)
タオルとアンケートに答えた方にジュースをプレゼント(数量限定)
いおぎマルシェ
12月10日(火)・24日(火)午前10時～午後1時(売り切れ次第終了)
JA荻窪支店(今川1丁目)
杉並産の野菜や花苗の販売/圃JA荻窪支店3395-3361/買い物袋持参
愛杉会作品展・特別展
12月13日(金)～17日(火)午前10時～午後6時(13日は1時から。17日は3時まで)
セシオン杉並/会員の書・写真・絵画等、区内の子どもの絵画等の展示
区内在住・在勤・在学の方/圃古川042-324-6630
大宮八幡宮 杉並花笠祭り
12月14日(土)午前10時～午後3時/大宮八幡宮(大宮2丁目)
花笠踊りパレード、山形名物いも煮のチャリティー配布ほか
圃サミット3318-5090
三大話芸 杉並協演会
12月14日(土)②2年2月15日(土)午後1時～4時/馬橋稲荷神社(阿佐谷南2丁目)
出演=①古今亭文菊(落語)ほか②柳家小もん(落語)ほか/中学生以上の方/各80名(申込順)
各2500円/圃電話で、美輝すこやか協会・北谷090-

7170-1489/当日券あり(3000円)
能と狂言を楽しむ会inSUGINAMI
12月15日(日)午後2時～4時/セシオン杉並/出演=永島充(シテ方観世流)ほか
演目=能「葵上」ほか/578名(申込順)
指定席4000円。自由席3000円。25歳以下の学生、外国人、子ども1500円。膝上無料/圃電話・ファクス(12面記入例)で、能楽鑑賞の会6383-2744(午後4時～8時)
区内在住の小中学生・外国人(各5名)を観劇モニターに招待(申込順)=電話・ファクス(12面記入例)で、同会。アンケートを提出
座の市
12月21日(土)午前11時～午後5時(売り切れ次第終了)
座・高円寺/山梨のワイン、おせち用品などの販売/圃座・高円寺3223-7500
大人と子どもに贈るクリスマスコンサート2019
12月22日(日)午前11時～正午・午後2時～3時/杉並公会堂/出演=なかむらりえ(うた)ほか/乳幼児とその保護者/各185名(申込順)/2500円。子ども500円(膝上無料。子育て応援券利用可)
圃電話で、ほんわか村事務局090-9809-8428

親子で楽しむクリスマスミュージカル「すすめ!プレーメンの音楽隊」
12月22日(日)午後1時～2時・3時30分～4時30分/方南会館/各80名/各1800円。区民各1500円。3歳～小学生各500円。3歳未満無料(子育て応援券利用可)
圃電話・Eメールに氏名、チケットの種類・枚数・連絡先を書いて、12月21日までに劇団四十郎090-9136-2466@shijuromusical@gmail.com
講演・講座
東京衛生病院「ウエルネス操体法教室」
12月6日(金)・20日(金)午後0時30分～2時/同病院(天沼3丁目)
東京学芸大学名誉教授・池田克紀/各25名(申込順)
各1000円/圃電話で、同病院健康教育科3392-6151
荻窪病院「自分らしく生きる為のヒント 生活習慣病・認知症」
12月7日(土)午後2時30分～4時15分/同病院/同病院看護師・中村友美ほか/区内在住・在勤・在学の方/80名(申込順)
圃電話または直接、荻窪病院地域連携室(今川3-1-24)3399-0257(平日正午～午後5時)

ヴィムスポーツアベニュー

◆丈夫な足腰をつくろう教室 シニア

時 2年1月8日(水)・15日(水)・22日(水)
午前10時～11時30分=筋力トレーニングマシン運動▶2年1月20日(月)・27日(月)午後1時～2時=無理のない体操&身体の機能改善運動(計5回)
回 65歳以上で医師から運動制限を受けていない方 費 5500円

◆運動不足改善 カラダ若がえろう教室

時 2年1月11日～2月22日の土曜日、午前10時15分～11時5分(1月25日を除く。計6回) 回 20～64歳の方 費 6600円

…… いずれも ……

場 ヴィムスポーツアベニュー(宮前2-10-4) 定 15名(申込順) 申 同電話で、12月20日までにヴィムスポーツアベニュー☎3335-6644(午前11時～午後5時) 他 同講座受講経験者は申し込み不可

荻窪体育館

◆シニアチャレンジスポーツ教室 初めての太極拳

時 12月22日(日)午前9時～10時30分
師 太極拳連盟・高島和恵 回 区内在住・在勤で50歳以上の初心者 定 30名(先着順) 費 550円

◆脳トレリズム体操Ⅱ

時 2年1月6日～3月16日の月曜日、午前11時～午後0時30分(1月13日を除く。計10回) 師 齊藤なみ系 回 区内在住・在勤で50歳以上の方 定 20名(抽選) 費 8000円 申 往復はがき(12面記入例)で、12月10日(必着)までに同体育館

◆ヨガⅢ

時 2年1月7日～3月17日の火曜日、午前10時～11時・11時～正午(2月4日を除く。各計10回) 師 畑ひろみ 回 区内在住・在勤・在学で15歳以上の初心者(中学生を除く) 定 各20名(抽選) 費 各5500円 申 往復はがき(12面記入例)で、12月11日(必着)までに同体育館 他 2歳～就学前の託

児あり(定員あり。1回500円。事前申込制)

…… いずれも ……

場 荻窪体育館(〒167-0051荻窪3-47-2)☎3320-3381)

その他

■元旦ジョギング

時 2年1月1日(祝)午前7時 場 妙正寺公園(清水3-21-21) 回 種目=幼児・低学年以下・親子の部、小学4年生以上の部 回 区内在住で3歳以上の方 定 200名(申込順) 申 同大会☎http://bit.ly/2E1H01mから申し込み 場 杉並アスレチッククラブ・園☎080-1084-5716 他 当日受け付け可。ボランティアスタッフも募集

交流自治体からの お知らせ



自治体	催し名	日時・場所・内容	問い合わせ
群馬県 東吾妻町	物産展	時 12月19日(木)午前10時～午後1時 場 区役所中杉通り側入り口前 回 高原野菜、加工品の販売	文化・交流課
新潟県 小千谷市	おぢやフェア	時 12月22日(日)午前11時～午後1時30分 場 小千谷学生寮(井草4-16-23) 回 笹団子、魚沼産コシヒカリ米、野菜、地酒ほかの販売 他 車での来場不可	小千谷市産業開発センター ☎0258-83-4800

※いずれも売り切れ次第終了。買い物袋持参。混雑時は人数制限あり。

ご理解・ご協力をお願いします

杉並区中学校対抗駅伝大会2019の開催と交通規制

——問い合わせは、スポーツ振興課へ。

時 12月8日(日) (荒天中止) ▶午前9時15分=開会式▶9時45分=女子スタート▶10時45分=男子スタート▶正午=表彰式(競技の進行状況により前後します) 場 都立和田堀公園陸上競技場(済美山運動場。堀ノ内1-15) 回 1チーム5名による駅伝競走▶参加チーム=区内中学校の生徒で構成する男子チーム・女子チーム、招待チーム(福島県南相馬市)

◆交通規制にご協力ください

駅伝大会の開催に伴い、当日午前9時30分～午後1時に交通規制を行います。善福寺川沿いの通行は、極力迂回をお願いします。伴走、自転車や車両による応援は禁止します。



稲わらでお正月飾りやクリスマスリースを作ろう! 12月8日(日)午前10時～正午/郷土博物館/区内在住の小学生とその保護者/10組(抽選)/500円(別途観覧料)/申 同電話・ファクス(12面記入例)で、12月6日までにNPO法人すぎなみムーサ・石田☎3310-3243

認知症サポーター養成講座 ①12月12日(木)②16日(月)午後1時30分～3時/①西荻みなみ(西荻南2丁目)②ゆうゆう永福館/キャラバン・メイトほか/区内在住・在勤・在学の方/各30名(申込順)/申 同電話で、①ケア24西荻☎3333-4668②ケア24永福☎5355-5124/終了後に、認知症サポーターの証し「オレンジリング」を差し上げます
「広げよう!地域の輪」〜リハビリテーションでいきいき元気 12月15日(日)午前11時～午後4時/杉並区医師会館(阿佐谷南3丁目)/「健康寿命のために今やるべきこと」(久我山整形外科ペインクリニック院長・佐々木政幸)、リハビリテーション専門職の紹介、体験ブースほか/150名(先着順)/同河北総合病院・石毛☎3339-2121

日本フィルメンバーによる「60歳からの楽器教室」 2年2月3日～11月の平日昼間(計18回。1回2時間程度)/杉並公会堂ほか(楽器により異なる)/日本フィル楽団員/区内在住で60歳以上の方/バイオリン、チェロ、フルート、クラリネット各10名(抽選)/6万5000円(別途発表会参加費8000円)/申 往復はがき(12面記入例)に希望楽器・楽器歴も書いて、12月20日(消印有効)までに日本フィル「楽器教室」係(〒166-0011梅里1-6-1)/同日本フィルハーモニー交響楽団☎5378-6311/楽器は各自用意(有料レンタル紹介可)。2年11月16日(月)に発表会を開催
気候変動アクション 地球温暖化W講演会 2年2月9日(日)午後1時30分～4時30分/武蔵野公会堂(武蔵野市)/「気候危機」は止められるか?(国立環境研究所・江守正多)、脱炭素社会への移行を急ぐ(元環境省事務次官・小林光)/350名(申込順)/1000円/申 同電話・Eメール(12面記入例)で、NPO法人太陽光発電所ネットワーク・関沢☎080-3400-5828 pvn.

tyo@gmail.com

河北医療財団

◆河北健康教室 増えてます、大陽がらん! 2年1月23日(木)午後2時～3時30分/河北総合病院(阿佐谷北1丁目)/同病院副院長・五十嵐裕章/80名(申込順)
◆河北健康教室 HSC〜ひといちばい 敏感な子について 2年1月24日(金)午前11時～正午/河北総合病院(阿佐谷北1丁目)/同病院小児科医師・千葉瑞希/60名(申込順)/キッズスペースあり

…… いずれも ……

申 同電話で、河北医療財団広報☎3339-5724(月～金曜日午前9時～午後5時(祝日を除く))

その他

税金なんでも相談会 12月11日(水)午後6時～9時/東京税理士会荻窪支部(荻窪5丁目)/申 同電話で、東京税理士会荻窪支部☎3391-0411(平日午前9時30分～午後5時(正午～午後1時を除く)) /1人45分程度
シルバー人材センターリサイクル自転車の販売 12月16日(月)～18日(水)午前

11時～午後4時(荒天延期。初日は午前9時30分から整理券を配布)/リサイクル自転車作業所(永福2丁目)/販売価格=6800円~/同リサイクル自転車作業所☎3327-2287(土・日曜日を除く)

税理士による相続税無料相談会 12月19日(木)午後1時～4時30分/東京税理士会杉並支部(阿佐谷南3丁目)/申 同電話で、12月18日までに東京税理士会杉並支部☎3391-1028/1人40分程度

清掃工場個人見学会のお知らせ 12月21日(土)午後1時30分～3時/杉並清掃工場(高井戸東3丁目)/50名(申込順)/申 同電話で、12月19日午後3時までに杉並清掃工場☎3334-5301(月～土曜日午前9時～午後5時)/ほかの清掃工場の個人見学会については、東京二十三区清掃一部事務組合ホームページ参照

相続、離婚、金銭問題等書類・手続無料相談会 12月23日(月)午後1時～4時/庚申文化会館(高円寺北3丁目)/区内在住・在勤・在学の方/同東京都行政書士会杉並支部☎0120-567-537

年末年始のこの機会に、環境について考えてみませんか？

マイバッグを持参しよう！

年末年始のお買い物には マイバッグを持ってGO!!

レジ袋削減に
ご協力
ください！



年末年始は買い物の機会が増えます。レジ袋などの使い捨てプラスチック削減のため、マイバッグを持参しましょう。

— 問い合わせは、環境課環境活動推進係へ。



今、世界中で使い捨てプラスチックごみが問題になっているけど、どうして？

レジ袋、ストロー、ペットボトルなどが街に散乱して、強風等さまざまな経路で川に流れ、最後に海に運ばれます。そのため、海洋汚染が深刻になっています。



区職員

レジ袋削減に取り組む区民の皆さんの声！

区内トップのマイバッグ等持参率*98%



●サニーマート西永福店 富永則行店長

今後も積極的にレジ袋の削減に取り組み、環境にやさしいお店づくりに努めていきます。

※杉並区レジ袋有料化等の取組の推進に関する条例に基づく。

マイバッグ推進連絡会*に参加して…



●都立杉並工業高等学校3年 戸ヶ崎圭悟さん

マイバッグ推進連絡会に参加してからは、意識的にレジ袋をもらわない行動をするようになりました。

※区内高校・大学、各種団体と杉並区が参加して、マイバッグの普及を進めている団体。

おいしく・楽しく・食べきろう！

忘年会・新年会では3010運動を！



宴会での食べ残し、「もったいない」と思いませんか。「3010運動」とは、宴会での食べ残しを減らすために、「乾杯後の30分間とお開き前の10分間は、料理を楽しんで、食べ残しをなくそう！」という運動です。幹事さんはぜひ声掛けをお願いします。

☎ごみ減量対策課管理係

使いきれない食品ありませんか？

フードドライブ実施中！

フードドライブとは、食品ロスの削減を目的として、**家庭で使いきれない食品**（未利用食品）を持ち寄り、福祉団体や施設などに寄付する活動です。ご協力をお願いします。

※受付場所や対象食品の詳細は、区ホームページをご確認ください。

☎ごみ減量対策課事業計画係

すぎなみ地域コム操作説明会 2年2月1日リニューアル！

地域活動を応援する区の公式情報サイト「すぎなみ地域コム」。このたびサイトの全面リニューアルに伴い、新しいすぎなみ地域コムの利用申し込みをした方と、利用申し込みを考えている方を対象に操作説明会を開催します。

時 12月14日(土)、2年1月18日(土)、2月5日(水)・22日(土)午前10時30分～正午
12月18日(水)、2年1月10日(金)・23日(木)、3月10日(火)午後6時30分～8時 場 区役所分庁舎(成田東4-36-13) 因 サイト全体構造、チラシ画像データの投稿方法、団体概要ページの修正依頼方法、団体個別サイトの機能・入力方法ほか 師 NPO法人チューニング・フォー・ザ・フューチャー 冠 各40名(申込順) 甲 Eメールに参加者名(団体の場合は団体名も)を書いて、地域課協働推進係 chikinpo-t@city.suginami.lg.jp 同係 ☎ 3312-2381 同 途中入退可

12月4日(水)午前11時ごろ防災行政無線を用いた情報伝達試験を行います

全国瞬時警報システム(「アラート」)の情報伝達を確実にを行うため、防災行政無線を用いた全国一斉の情報伝達試験を行います。

※国から緊急情報(地震・武力攻撃など)が発信されると、区の防災行政無線から自動的に放送されるシステム。 — 問い合わせは、危機管理対策課、防災課へ。

放送内容 ①チャイム音 ②「これは、「アラート」のテストです。」(3回繰り返し) ③「こちらは、ぼうさいすぎなみです。」 ④チャイム音

お急ぎください！ 杉並区プレミアム付商品券購入引換券の申請期限は、12月27日まで！



— 問い合わせは、杉並区プレミアム付商品券コールセンター ☎ 0120-080-877へ。

購入引換券の申請期限

対象者へ、9月6日から順次申請書を郵送しています。申請書を受け取った方で、商品券の購入を希望される方は、12月27日(消印有効)までに同封の封筒で返送してください。審査の結果、該当する方に商品券の購入引換券を発送します。

杉並区プレミアム付商品券【非課税世帯分】の概要

- 対象者：平成31年度住民税非課税者(住民税課税者と生計同一の配偶者・扶養親族、生活保護受給者等を除く)。
※平成28年4月2日～令和元年9月30日生まれのお子さんがある世帯の世帯主の方は申請不要のため、9月17日から順次購入引換券を発送しています。
- 販売場所：区内郵便局の窓口(身分証明書・購入引換券持参)
- 販売価格：1冊4000円(500円券10枚つづりで額面5000円。購入引換券1枚につき5冊まで)
- 販売期間：2年2月29日まで
- 有効期限：2年3月31日まで

杉並区プレミアム付商品券は、区内の取り扱い店舗(1000店舗以上)で使用できます。

「取扱店舗一覧」(9月10日時点)は、区内郵便局での商品券購入時にお渡ししますが、区役所西棟2階プレミアム付商品券担当窓口でも確認できます。最新の「取扱店舗」情報は、区プレミアム付商品券特設サイト(右2次元コード)からご覧いただけます。



お知らせ 高齢や体が不自由などさまざまな事情で、「広報すぎなみ」の入手が困難な方には配送します。申し込みは広報課へ。

世帯と人口 (住民基本台帳) 11月1日現在()は前月比

世帯数	日本人のみの世帯	310,512(106増)	合計	326,003(350増)
	外国人のみの世帯	12,867(237増)		
	日本人と外国人の世帯	2,624(7増)		

人口	男		女		小計	合計	
	日本人	266,372(84増)	289,343(131増)	555,715(215増)			574,309(475増)
	外国人	9,212(133増)	9,382(127増)	18,594(260増)			