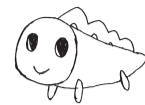


広報 すぎなみ

Suginami

“好き”を追い掛けていたら  
「なみすけ」が  
生まれました。



区の公式キャラクターとして、幅広い世代に愛されている「なみすけ」。その生みの親が五味由梨さんです。現在はグラフィックデザイナーとして商品のパッケージやお店のロゴなど、新しいものを創り出している五味さんに、「なみすけ」に込めた思いや子ども時代のこと、夢を持つことの大切さなどを伺いました。



支えあい共につくる  
安全で活力あるみどりの住宅都市 杉並

{ 6/15 }  
令和元年(2019年)  
No.2256



特集

すぎなみピト

五味由梨

Contents — 主な記事 —

6 | 区の財政状況をお知らせします 7 | 区民等の意見提出手続きの結果をお知らせします 10 | 6月23日～29日は男女共同参画週間です

〒166-8570 杉並区阿佐谷南1-15-1 | ☎ 3312-2111(代表) FAX 3312-9911(広報課直通) | 🌐 区ホームページ: <http://www.city.suginami.tokyo.jp/> | 📄 発行: 杉並区 | 📝 編集: 広報課

広報すぎなみは月2回(1・15日)発行。新聞折り込みのほか、区の施設・駅・コンビニエンスストアなどの広報スタンドに設置しています。

# “夢”を味方に付けると、未来は どんどん広がっていきます。



絵を描くことが誰かの喜びに。一生の仕事にしたい。

—子ども時代のことを教えてください。

絵を描くことが大好きでした。壁いっぱいクレヨンで描いちゃったりすると、母が壁の一部に白い紙を貼ってくれて「ここは描いていいよ」って言ってくれました。あと、おもちゃを色や大きさ順に並べたり、友だちと空想ごっこをして、ここが海ってことにしようって設定を作ったり。考えながら手を動かして、形にするのが好きな子どもでした。

—デザイナーになると決めたきっかけ、後押しとなった言葉は？

「好きなことを仕事にすると楽しい」という考えの両親で、私があまりにも熱心に絵を描くので、父が「デザイナーという仕事があるぞ」って教えてくれて。小学校に入ると、「勉強もした方がいいんじゃないか」と言われるようになったので、ずっと絵を描いていても怒られない大人になるにはどうすればいいかを考えたりしていました。



文化祭の原画のアイデアスケッチと完成したポスター

美術の世界に進むことを決意したのは中学3年生のとき。文化祭のポスターに入れる絵を描きました。他にもうまい人がいたので、選ばれないと思っていたのですが、選ばれたのがうれしくて。私が描くことを待っていてくれる人がいる。そのときに、美術を学んだ先に仕事があると気がきました。

使う人を第一に、自分らしさをプラス。

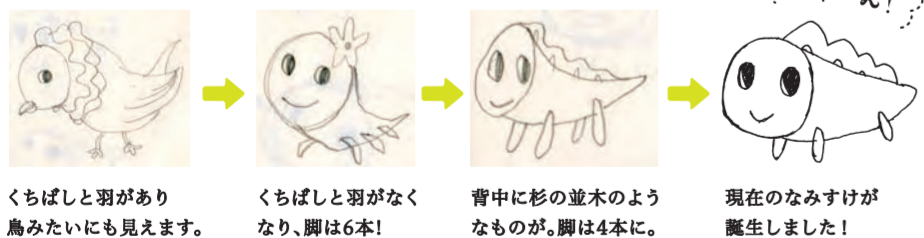
—なみすけが生まれたきっかけ、五味さんが託した思いはなんですか？

「広報すぎなみ」に公募のことが載っていて。学校の課題はどんなに一生懸命やっても提出したら終わり。世の中に残るものを作りたいと考えていたので挑戦することにしました。杉並木を背中に背負わせることを思いつくまでは難産でしたね。学校の課題をやりながらずっと考えていたり。

なみすけを20歳の妖精にしたのは、ひとりで杉並にいるという設定なので5歳じゃかわいそうかと(笑)。子どもでも大人でもない、いろいろなことを学びながら素直に生きている生き物にしたかったのかも。仕事がうまく進まないときになみすけを見ると、こういう仕事もしたんだけって励まされたり、お母さんになった友人に「親子でファン」と言ってもらえるとうれしくなります。



なみすけ誕生前のラフスケッチ



—この先、なみすけにどうなってほしいですか？

長く愛されるキャラクターでいてくれたらいいなと思っています。杉並って、なみすけのようなのんびり屋さんでゆったりした生き物が平和に暮らせるままだと思っていて。杉並らしい温かさがずっと続いてくれることを願っています。

—なみすけを世に出した後、変わったことはありましたか？

学生の頃からデザインの仕事に携わることができ、経験を積む中で、自分



## すぎなみビト × 五味由梨

プロフィール：五味由梨(ごみ・ゆり) グラフィックデザイナー。杉並区生まれ。美術系の大学在学中、なみすけで「すぎなみのアニメキャラクター」最優秀賞を受賞。大学院在学中にイギリスへ留学。卒業後はデザイン事務所に勤務。家族の転勤により中米のエルサルバドルに滞在した後、現在はフリーランスのグラフィックデザイナーとして活躍中。

が納得できるものを作りたいという思いが生まれました。人が使うものや見るものをデザインする仕事なので、商品を送り出す人の思いとか使う人の使い勝手とか安全性を大切にしながら、その上で楽しいとか役立つとか、プラスアルファのあるものを作れたらいいなと。

好きなものにのめり込む。それが夢を見つける近道。

—夢をかなえるための五味さん流の方法とは？

なりたいたいものを先に決めて宣言しちゃう(笑)。なりたいたいものを早く見つけると、それだけ早く自分に足りないものが見えてくるので、じゃあこの学校へ行こうとか、どこで働いてみようとか、常に計画しながら前に進むことができたかなと。万が一、その仕事に就けなくても、日々、もがいていればきつともっと自分に合う仕事が見つかるのではないのでしょうか。私もデザイナーとしてまだ勉強が必要ですが、自分が心から学びたいと思っているときは、同じことを習っても身に付く量が全然違うと思います。

—海外の経験が豊富とのことですが、そこから得たものを教えてください。

家族や友人との旅行も楽しいですが、一人で現地にドンとぶつかっていき、そのとき自分ができていることが見えてくる。列車で向かいに座った地元の人に現地の言葉を教わったとか、なんとなくたどり着いた先の人々との交流とか。デザインは人のことを考える仕事なので、人々と触れ合った経験は、大きな糧になっていると感じます。現地の空気の中で本物の風景やアートを見ることも、とても勉強になりました。インプットを増やすことで自分の引き出しも増え、アイデアのパリエーションも豊かになりましたね。

—夢を探している子どもたちへのメッセージをお願いします。

夢が決まらないのは困ったことじゃなくて、まだ知らない職業もたくさん

あります。例えば「これが好き」というものを友だちとの交流や勉強の中から見つけてみるのはいかがでしょうか。本が好きだったら読みまくってみるとか。作家になれなくても本に関する仕事ってたくさんありますし、詳しいものがあるとそれは強みになる。マニアックなことを突き詰めているとその世界が好きな人たちが自然と集まって友だちも増えていきます。好きなことにのめり込むことが夢を見つけるための一番の方法だと思います。



アートディレクション、デザイン、イラスト制作など、五味さんの仕事は多岐にわたる。  
a. 中米での生活を機にデザインした「エルサルバドルシキ」 b. コーヒーショップのロゴマーク c. 東京藝術大学のイベント告知チラシとポスター d. 繊細なタッチで描かれたリアリティーあふれるイラスト

抽選で5名様  
五味さん直筆なみすけ入り!  
なみすけグッズプレゼント!

応募方法  
はがき・Eメールでご応募ください。  
★締め切り日=6月30日(消印有効)  
【対象】区内在住・在勤・在学の方【記入要領】①郵便番号・住所②氏名③年齢④「広報すぎなみ」の「すぎなみビト」で取り上げてほしい人  
【宛先】〒166-8570杉並区役所広報課広報係 koho-suginami@city.suginami.lg.jp ※当選者の発表は賞品の発送をもって代えさせていただきます。※ご応募の際に得た個人情報は、プレゼントの発送にのみ使用します。【問い合わせ】広報課

「なみすけグッズ」販売中!  
区役所中棟1階ロビー「コミュかるショップ」ほか  
すぎなみ学倶楽部をチェック!

あっ!ここにも  
まちで大活躍のなみすけたち!



今回のロケ地は?  
東京工芸大学 杉並アニメーションミュージアム  
アニメの原理が体験できる参加型展示や、人気アニメなどのコンテンツに焦点を当てた企画展など、さまざまな形でアニメを楽しんでいただけます。  
●上获3-29-5杉並会館3階 ☎3396-1510

YouTubeで配信中!  
すぎなみビト MOVIE  
「五味由梨さん」のすぎなみビトのインタビューが動画でも楽しめます。右の2次元コードからご覧いただけます。  
杉並区公式チャンネル



## 募集します

### 学校運営協議会委員

10月から学校運営協議会に出席(月1回程度)ほか▶**募集校・人数**=杉並第六小学校(阿佐谷南1-24-21)・四宮小学校(上井草2-12-26)・松溪中学校(荻窪2-3-1)・高井戸中学校(高井戸東1-28-1)=各4名、富士見丘小学校(上高井戸2-16-13)=3名、馬橋小学校(高円寺北4-28-5)=2名、杉並第十小学校(和田3-55-49)・高井戸第四小学校(西荻南1-8-16)・和田小学校(和田2-30-21)・天沼中学校(本天沼3-10-20)・荻窪中学校(善福寺1-8-3)・杉並和泉学園(和泉2-17-14)=各1名▶**資格**=募集校の通学区域または隣接する通学区域に在住・在勤・在学中で、10月1日現在18歳以上の方▶**報酬**=4000円(協議会への出席1回につき)▶**任期**=2年 ④申込書(学校支援課(区役所東棟6階)、募集校で配布。区ホームページからも取り出せます)に作文「学校運営協議会委員を志望する理由」(800字程度)を添えて、7月12日午後5時(必着)までに同課へ郵送・持参 ④同課 ④書類選考合格者には面接を実施(7月下旬~8月上旬)

## その他

### 住民基本台帳の閲覧状況の公表

平成31年1~3月の住民基本台帳法に基づく住民基本台帳の一部の写しの閲覧状況を公表します。

#### ◆住民基本台帳の一部の写しの閲覧とは

住民基本台帳に記録されている項目のうち、氏名・住所・生年月日・性別の4項目を閲覧するものです。閲覧申請が認められた場合、必要最小限の範囲で前述4項目の閲覧が可能となります。

#### ◆閲覧が認められる理由

- 原則、以下の理由以外認められません。
  - ・官公庁が職務として請求する場合
  - ・公益性の高い調査研究に利用する場合
  - ・公共的団体が公益性の高い活動に利用する場合
- ※閲覧の際は区職員が立ち会います。
- ④区民課住民記録係

### ジェネリック医薬品差額通知を送付します(後期高齢者医療制度)

現在処方されている先発医薬品をジェネリック医薬品へ切り替えた場合、自己負担額をどれくらい軽減できるかが分かるジェネリック医薬品差額通知を、対象者へ6月下旬・12月中旬に送付します(被保険者全員

に送付するものではありません)。

#### ◆ジェネリック医薬品とは

先発医薬品の特許期間終了後に製造・販売されるため、先発医薬品と比べて価格が安くなっていますが、先発医薬品と同等の品質・効能・安全性があると国が認めた医薬品です。

④生活習慣病等の先発医薬品が処方されていて、ジェネリック医薬品に切り替えることで薬代が一定額以上軽減されると見込まれる方 ④ジェネリック医薬品差額通知サポートデスク☎0120-601-494(6月下旬~7月31日、12月中旬~2年1月31日/平日午前9時~午後5時(12月28日~2年1月5日を除く))、東京都後期高齢者医療広域連合保健事業・医療費適正化係☎3222-4507

#### 訂正とおわび

6月1日付広報3面「被害にあったとき」の「応急小口資金の貸し付け」の問い合わせ先に誤りがありました。正しくは、「杉並福祉事務所 荻窪☎3398-9104/高円寺☎5306-2611/高井戸☎3332-7221」です。

なお、2面でご案内している浸水が予想される区域内にお住まいの方への「水害ハザードマップ」の配布は、上記修正に時間を要するため、7月上旬までに順次配布します。

## 健康づくり表彰

### 候補事業者・団体を募集します

区内で健康づくりに積極的に取り組み、地域に貢献する事業者・団体の表彰を行います。自薦・他薦を問いません。

なお、受賞事業者・団体の取り組み内容は「広報すぎなみ」や事例集で紹介する予定です。

④事業所または活動の拠点が区内にあり、次のいずれかに当てはまること①地域で健康づくりに関する活動を行っている事業者・団体②従業員に対する健康づくりの取り組みを行っている事業者 ④申請書(杉並保健所健康推進課、各保健センター等で配布。区ホームページからも取り出せます)を、7月31日(必着)までに杉並保健所健康推進課(〒167-0051荻窪5-20-1☎3391-1377)へ郵送・ファクス ④同課☎3391-1355 ④受賞事業者・団体には賞状と副賞を贈呈。推薦は、原則として候補者の内諾を得てください

#### 表彰区分

最優秀賞	優秀賞の中で、最も高い評価を得た取り組みを実施している事業者・団体
事業所部門優秀賞	従業員や家族、地域住民などを対象にした健康づくりの取り組みを積極的に行っている事業所
団体部門優秀賞	地域住民を対象にした健康づくりの取り組みを積極的に行っている団体

## 運転免許の自主返納をお考えください



全国各地で高齢者ドライバーによる、痛ましい交通事故が発生しています。運転に自信がなくなってきた、とっさの動きができなくなった、家族から「運転が心配」と言われたら、運転免許の自主返納を考えてみましょう。

運転免許を返納された方は、「運転経歴証明書」が申請できます。運転経歴証明書を提示することにより、高齢者運転免許自主返納サポート協議会加盟の店舗や施設などでさまざまな特典やサービスを受けることができます。

詳細は、警視庁☎<https://www.keishicho.metro.tokyo.jp/kotsu/jikoboshi/koreisha/shomeisho/henno.html>をご覧ください。

自主返納は最寄りの警察署などで受け付けています。

対象者や申請手順などの詳細は下記へお問い合わせください。

④杉並警察署☎3314-0110、荻窪警察署☎3397-0110、高井戸警察署☎3332-0110

## 地域清掃活動をしませんか 美しいまちは地域の安全につながります

区内で地域清掃活動を行う団体・個人の活動を支援するため、ごみ袋(20枚程度。原則年1回)の提供、火バサミの貸し出しを行います。

**受付場所** 環境課(区役所西棟7階)、地域課地域活動係(各地域区民センター内。ただし、西荻地域活動係は、西荻地域区民センターの改修工事に伴い、6月24日~2年10月末(予定)は杉並会館(上荻3-29-5)内)

**受付時間** 平日午前9時~午後5時(年末年始を除く)

**申し込み** 「地域清掃活動」計画書(各受付場所で配布。区ホームページからも取り出せます)を受付場所へ持参

**問い合わせ** 環境課庶務係

## 特別区民税・都民税第1期分の納期限は7月1日(月)です

納期限までに金融機関、コンビニエンスストア、区民事務所などで納付してください。

金融機関のインターネットバンキングを利用できる方は、携帯電話やスマートフォンから「モバイルレジ」をご利用いただけます。

口座振替の方は、7月1日(月)に指定の口座から振り替えます。預金残高をお確かめください。

#### 納付に便利・安心な口座振替をお勧めしています

口座振替申請書を提出いただくか、キャッシュカードで簡単に申し込み手続きができる「ペイジー口座振替受付サービス」もあります。いずれも詳細は、区ホームページをご覧ください。

④納税課

## 区内空間放射線量等測定結果

5月に実施した、区内の空間放射線量率および区立小中学校・保育園等の給食食材の放射能濃度測定の結果、特に異常はありませんでした。詳細は、区ホームページでご覧になれます。

④空間放射線量率の測定については、環境課公害対策係。区立小中学校・保育園等の給食食材の放射能濃度測定については、学務課・保育課。放射能濃度測定の方法については、杉並保健所生活衛生課衛生検査係☎3334-6400

## 平成30年度下半期

## 区の財政状況をお知らせします

区は、条例に基づき年2回財政状況を公表しています。今回は平成30年10月～31年3月の30年度下半期について、お知らせします。

—— 問い合わせは、財政課へ。

## 補正予算

一般会計第2号補正は、平成30年10月に議決されました。ブロック塀等緊急安全対策、小中学校体育館への空調設備整備、杉並第一小学校等施設整備等方針に基づく阿佐谷地域区民センターおよび阿佐谷児童館の移転整備、児童の受け入れ枠拡大のための学童クラブの整備に要する経費のほか、財政調整基金への積み立てに要する経費などを計上し、補正額は63億1190万4000円でした。

一般会計第3号補正は、平成30年12月に議決されました。区立施設再編整備計画に基づく子ども・子育てプラザ下井草の整備、学童クラブの受け入れ枠拡大のための今川北学童クラブの改修工事、就学援助費の中学校入学準備金の前倒し支給に係る単価改定に要する経費などを計上し、補正額は1億736万1000円でした。

一般会計第4号補正は、平成31年3月に議決されました。保育施設整備に係る用地取得および建設助成や農福連携事業実施のための用地取得などの増額と、事業実績に応じた予算の減額を行い、補正総額は78億2905万8000円の増となりました。

そのほか、国民健康保険事業会計、介護保険事業会計、後期高齢者医療事業会計の補正予算も議決されました。

これにより平成31年3月末の特別会計を含む予算現額の総額は、3081億937万円となりました。(表1)

## 区民税の負担

区の収入となることが確定した平成31年3月末現在の特別区民税現年度分調定額は628億8718万円です。(表2)

表1 各会計の予算執行状況(平成31年3月31日現在)

会計区分	予算現額	収入済額	収入率	支出済額	執行率
一般会計	1944億3550万円	1825億6177万円	93.9%	1680億7805万円	86.4%
国民健康保険事業会計	556億8133万円	509億5800万円	91.5%	520億1530万円	93.4%
用地会計	2850万円	2850万円	100.0%	2850万円	100.0%
介護保険事業会計	443億 511万円	416億7841万円	94.1%	377億8095万円	85.3%
後期高齢者医療事業会計	136億5893万円	130億8331万円	95.8%	134億1855万円	98.2%
合計	3081億 937万円	2883億 999万円	93.6%	2713億2135万円	88.1%

※一般会計には繰越明許費繰越額および事故繰越し繰越額を含む。

表2 区民税の負担状況(平成31年3月31日現在)

区分	現年度分調定額	賦課期日時点世帯数(人口)	1世帯当たり負担額	1人当たり負担額
平成31年3月末現在	628億8718万円	31万7929世帯(56万4489人)	19万7803円	11万1405円
平成30年3月末現在	611億 548万円	31万3376世帯(55万8950人)	19万4991円	10万9322円
増減	17億8170万円	4553世帯(5539人)	2812円	2083円

※人口は、前年の1月1日現在。

表4 基金の内訳(平成31年3月31日現在)

積立基金	金額	運用基金(※)	金額
施設整備基金	73億5642万円	高額療養費等資金貸付基金	1000万円
財政調整基金	425億 114万円		
減債基金	16億3147万円		
社会福祉基金	6億2668万円		
区営住宅整備基金	23億2323万円		
NPO支援基金	808万円	公共料金支払基金	6億5000万円
みどりの基金	1395万円		
介護保険給付費準備基金	32億3729万円		
次世代育成基金	9892万円		
合計	577億9718万円		

※運用基金の金額は、運用できる上限額です。

## 公有財産等

土地や建物、基金などの財産の平成31年3月末現在高は、7009億9108万円です。(表3)

基金(表4)のうち、特定の目的のために積み立てる積立基金の運用に当たっては、預金(普通預金や定期預金など)や国債などの債券を中心に、安全で効率的な運用を実施しています。平成30年度の運用利子額は3504万円、運用利回りは0.066%です。(表5)

## 特別区債

平成31年3月末の区債現在高は、286億6748万円となり、前年3月末に比べ32億5842万円の増となっています。(表6)

## 令和元年度当初予算の概要

一般会計は1890億6500万円となり、対前年度比5.1%増となりました。

増となった要因は、馬橋公園拡張用地の取得などによる公園等の整備、小中一貫校の施設整備(高円寺地区)など投資事業の増や、待機児童ゼロの継続および認可保育所の整備率向上の取り組みなど保育関連経費や障害者自立支援サービスなど障害者福祉関連経費など既定事業の増によるものです。

特別会計では、介護保険事業会計、後期高齢者医療事業会計は増加し、国民健康保険事業会計、用地会計は減少しています。

その結果、一般会計と4つの特別会計の総予算額は、3023億1917万円となり、前年度と比べて111億2822万円、3.8%の増となりました。

表3 公有財産等の現在高(平成31年3月31日現在)

区分	金額	構成比
土地	4470億7872万円	63.78%
建物	1869億3636万円	26.67%
基金	584億5718万円	8.34%
物品	38億2256万円	0.55%
工作物	34億 65万円	0.48%
出資金	10億5997万円	0.15%
立木竹	1億9040万円	0.02%
有価証券	4500万円	0.01%
地役権	24万円	0.00%
合計	7009億9108万円	100.0%

表5 積立基金の運用状況(平成31年3月31日現在)

年度	積立基金現在高	運用利子額	運用利回り
平成30年度	577億9718万円	3504万円	0.066%

表6 特別区債の現在高(平成31年3月31日現在)

目的	金額
総務債	3億8839万円
生活経済債	15億6562万円
保健福祉債	47億9507万円
都市整備債	76億3952万円
教育債	99億9288万円
公共用地先行取得等事業債	42億8600万円
合計残高	286億6748万円
前回(平成30年3月31日)現在高計	254億 906万円
差	32億5842万円

※原則として1万円未満を四捨五入しているため、合計が合わない場合があります。

詳しい内容は、冊子「財政のあらまし-平成30年度下半期の財政状況-」をご覧ください。  
区政資料室(区役所西棟2階)や図書館(中央図書館を除く)、区民事務所などのほか、区ホームページでもご覧になれます。

## 区民等の意見提出手続き（パブリックコメント）の結果をお知らせします

### 「杉並区自殺対策計画」を策定しました

策定に先立ち、「杉並区区民等の意見提出手続きに関する条例」に基づき、「広報すぎなみ」平成31年3月1日号などで計画案を公表し、皆さんからご意見を伺いました。

——問い合わせは、杉並保健所保健予防課へ。

●意見提出期間=平成31年3月1日～31日 ●意見提出件数=4件（延べ7項目）

#### いただいた主なご意見の概要と区の考え方

ご意見の概要	区の考え方
杉並区における自殺者の特徴は明らかですが、杉並区自殺対策の取り組みは関心を高めるとかゲートキーパーを増やすとか漠然としている。男性の自殺者は40歳代が最も多いという特徴があるので、40歳代男性に特化したピンポイントな取り組みをしようか。例えば、仕事や家庭での立場から離れ、個人として参加できるスポーツイベントなどを企画してはどうか。	40歳代から50歳代の男性では、背景にある主な自殺の経路として、勤務問題から鬱状態となり自殺に追い込まれることが挙げられています。そのため、本計画では「働く人への支援」を重点的に取り組む対象としています。働く人がストレスチェックをすることで、自分のストレスの状態を知り、早めに対処できるよう、心の健康に関する普及啓発や相談窓口の周知を強化します。 また、経営者・人事担当者を対象として、メンタルヘルスに関する普及啓発や、職場において早期支援を行うゲートキーパーの養成に取り組みます。 なお、スポーツイベントなどの企画については、広く区民等を対象として、個人が当日気軽に参加できるプログラムも行っています。
男性の自殺者数は女性の約2倍と明らかに男女差がある。計画案でも男性の自殺対策を重点化すべきである。従来「男女平等」というと女性の社会経済的地位向上の意味が強かったが、ある面では男性も救うべき対象という視点を取り入れることで、男女共同参画行動計画とも整合を取るべきである。	すべての人が性別にかかわらず等しく認められ、かけがえのない存在として互いに尊重しあい、自分らしさを発揮して存分に活躍できる社会づくりを目指して策定した杉並区男女共同参画行動計画と連携を図りながら推進していきます。
自殺未遂者への支援に未遂者の家族への支援を追加してもらいたいです。自殺未遂後も家族との関係性が変わらなると、再企図の危険性は継続します。未遂者家族への支援は再発防止のためには欠かせない視点だと思います。	自殺未遂者の再発を防止するために、家族と協力しながら支援していくことや家族の負担を軽減することは重要であるため、ご意見を踏まえ、相談の対象に「家族等」の表記を追加して修正します。

「杉並区自殺対策計画」の全文、いただいたご意見の概要と区の考え方は、杉並保健所保健予防課（荻窪5-20-1）、区政資料室（区役所西棟2階）、区民事務所、図書館（中央図書館を除く）、保健福祉部管理課（西棟10階）、子育て支援課（東棟3階）、児童青少年センター（荻窪1-56-3）、福祉事務所、保健センター、区民生活部管理課男女共同参画担当（西棟7階）、産業振興センター（上荻1-2-1インテグラルタワー2階）、済美教育センター（堀ノ内2-5-26）で7月14日まで閲覧できます（各閲覧場所の休業日を除く）。また、区ホームページ（トップページ「区民等の意見提出手続き（パブリックコメント）」）でもご覧になれます。

### 「杉並区教育ビジョン2012推進計画」を改定しました

改定に先立ち、「杉並区区民等の意見提出手続きに関する条例」に基づき、「広報すぎなみ」平成31年4月1日号などで改定案を公表し、皆さんからご意見を伺いました。

——問い合わせは、教育委員会事務局庶務課へ。

●意見提出期間=平成31年4月1日～30日 ●意見提出件数=12件（延べ28項目）

#### いただいた主なご意見の概要と教育委員会の考え方

ご意見の概要	教育委員会の考え方
欧米では、小学校からの外国語教育が昔から行われている。低学年からの外国語の授業をさらに増やすべきである。	教育委員会では小中一貫教育を推進し、小学1年生から系統的で充実した外国語教育を行っています。異言語・異文化体験を主たる目的に英語を母語、またはそれと同程度に運用する能力をもった外国人指導助手（ALT）を適切に配置し、小学1・2年生から、入門前期「出会い触れ合う」として、また「聞くこと」「話すこと」の活動を行っています。 今後は全国で、小学校高学年の外国語教科化、また小学校中学年の外国語活動の実施もあるため、小学校低学年を含めて内容の一層の充実を図っていきます。
共生社会の形成に向けたインクルーシブ教育システム構築のための特別支援教育は、地域においても、より一層の理解が必要である。引き続き学校を中心とした区民への理解啓発が行われることを期待する。	小中学校全校への特別支援教室の設置にあたり、PTA研修および地域の団体等へ理解啓発を行うことで、これまで以上に誰もが相互に人格と個性を尊重し支え合い、人々の多様な在り方を相互に認め合う気運が高まってきました。 今後も、共生社会の形成に向け、インクルーシブ教育システム構築のための特別支援教育を推進していくとともに、区民の理解啓発にも積極的に取り組んでいきます。
小学校では、現在、都のスクールカウンセラーのみが配置され、週一日の相談体制では十分とはいえない。子どもたちの心理的支援のため、以前のように、区費のスクールカウンセラーを追加配置してほしい。	学校では、各校に配置されている都のスクールカウンセラーを中心に多職種が集まるチーム体制下で、それぞれの専門性を有効に活用しながら、子どもたちが安心して過ごせるように環境を整え、いじめの未然防止や心の葛藤を軽減する取り組みを行っています。今後も、これらの取り組みを充実させていくとともに、教育相談体制の再構築を図っていきます。
区民の知的向上の支えとなる質の高い区立図書館であるよう、職員の研究・研修の充実を願う。	質の高い図書館を目指すためには、図書館を支える人材の計画的な確保、育成は必要不可欠と考えています。そのため、区立図書館全体として司書資格を有する職員の確保に努めるとともに、研修プログラムの体系的な実施による専門知識・技能の向上に引き続き取り組んでいきます。

「杉並区教育ビジョン2012推進計画」の全文、いただいたご意見の概要と教育委員会の考え方は、教育委員会事務局庶務課（区役所東棟6階）、区政資料室（西棟2階）、区民事務所、図書館（中央図書館を除く）、済美教育センター（堀ノ内2-5-26）で7月14日まで閲覧できます（各閲覧場所の休業日を除く）。また、区ホームページ（トップページ「区民等の意見提出手続き（パブリックコメント）」）でもご覧になれます。

# 地域貢献型「<sup>あきしつ</sup>空室・<sup>あきや</sup>空家等利活用モデル事業」の募集と「セミナー」の開催

区内の空き家等の利活用を進めるため、使用されていない戸建て住宅等を地域や社会に貢献する利用形態に転用・活用する事業を公募し、優れた取り組みを「空室・空家等利活用モデル事業」に選定し、事業費等の一部を補助します。

——問い合わせは、杉並区居住支援協議会事務局（住宅課管理係）へ。

## 募集事業

- (A)①住宅確保要配慮者の住まい・全棟型  
空き家等の改修により、住宅確保要配慮者（※）を対象とした住まいを提供し、地域コミュニティの維持・再生に資する事業
  - (A)②住宅確保要配慮者を含む住まい・全棟型  
空き家等の改修により、住宅確保要配慮者が全居住者の1/4以上居住する住まいを提供し、地域コミュニティの維持・再生に資する事業
  - (B)高齢者および障害者の住まい・空室型  
共同住宅の空き室をバリアフリー改修により、高齢者世帯および障害者世帯を対象とした住まいを提供する事業
  - (C)地域コミュニティ施設型  
空き家等の改修により、地域交流を活性化し、住宅確保要配慮者の生活を側面から支える地域のコミュニティに貢献する施設として提供する事業
- ※高齢者、障害者、子どもを養育する家庭など住宅の確保に特に配慮を要する者。

## 対象となる空室・空き家等

- 空室になっている共同住宅（昭和56年6月以降の建築）の1室
- おおむね1年以上、居住者のいない戸建て住宅または共同住宅（全戸空室になったもの）

## 主な応募条件

- 建築基準法令等に適合している（改修により適合するものを含む）
- 事業計画について建物所有者の合意が得られている
- 適正な事業の実施が可能であると判断でき、5年または10年以上事業を継続する意思がある
- 元年度中（3月中旬）までに工事が完了する

## 助成内容

- 改修工事費用等（1物件当たり）  
(A)事業期間10年＝上限300万円、事業期間5年＝上限150万円  
(B)事業期間10年＝上限100万円  
(C)事業期間10年＝上限300万円、事業期間5年＝上限150万円
- その他助成（1物件当たり）  
上限50万円

## スケジュール

事前相談（必須）＝7月24日までの午前9時～午後5時 ▶ 受け付け＝7月25日～8月21日午前9時～午後5時 / いずれも土・日曜日、祝日を除く ▶ 審査・選定＝9月上旬（予定）  
※詳細は「杉並区地域貢献型空室・空家等利活用モデル事業応募要領」（住宅課〈区役所西棟5階〉）で配布。区ホームページからも取り出せます）をご覧ください。

## 空家等利活用セミナー 空家を利用した事例紹介

7月3日(水)午後2時～4時 産業商工会館（阿佐谷南3-2-19） NPO 法人コレクティブハウジング社・狩野三枝、N9.5・齊藤志野歩、NPO法人介護者サポートネットワークセンター・アラジン 牧野史子

## 建築物の「定期報告」制度

建築物の中でも、多くの人々が利用する集会場・ホテル・店舗・病院・共同住宅などを特定建築物といいます。

特定建築物は、構造や避難施設、設備などに不備や欠陥があると地震や火災が発生した際に大きな災害につながります。災害の発生を未然に防ぐためにも、定められた規模の特定建築物を調査し、結果を特定行政庁（区長）に報告することが建築基準法により義務付けられています。

対象となる建築物の所有者・管理者は、この制度を活用し、建築物を良好に維持管理することにより、災害時の事故の発生や拡大を未然に防ぐようお願いします。

定期報告には、次のものがあります。

——問い合わせは、建築課建築防災係へ。

### ①特定建築物定期調査報告

建築物の敷地・構造・避難関係などの定期報告です。報告を必要とする特定建築物の用途、規模と報告の時期は区ホームページをご覧ください。調査には、専門の知識が必要なため「調査資格者（1・2級建築士または、国土交通大臣が定める資格を有する者）」に依頼し、結果は下記の提出先を経由して区長に報告してください。

### ②防火設備定期検査報告

特定建築物内の随時閉鎖式の防火設備の定期報告です。報告は毎年必要です。

①②提出先＝東京都防災・建築まちづくりセンター ☎5466-2001

### ③建築設備定期検査報告

特定建築物内の給排水・換気・非常用照明・排煙の建築設備の定期報告です。報告は毎年必要です。

提出先＝日本建築設備・昇降機センター ☎3591-2421

### ④昇降機等定期検査報告

エレベーター・エスカレーター・小荷物専用昇降機などの定期報告です。報告は毎年必要で、設置されている建物の用途や規模にかかわらず、全てが対象になります。

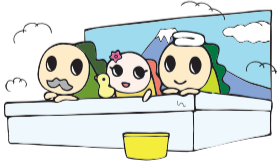
提出先＝東京都昇降機安全協議会 ☎6304-2225

## ま ち の 湯 健 康 事 業

# 身近なまちのお風呂屋さんで楽しく健康づくり

区内在住で60歳以上の方を対象に、区が杉並浴場組合に委託して行う健康事業です。参加した方は、当日100円で入浴できます。

時間 下表のとおり 会場 杉並区シルバー人材センターほか 会場により異なります（先着順。★印は予約制） 各公衆浴場（午後1時以降） てぬぐい体操は手拭い持参。満員の場合は、安全上お断りする場合があります。長寿応援対象事業



### 7～9月のまちの湯健康事業

浴場名（所在地）	電話番号	内容・日時
弁天湯（高円寺南3-25-1）	☎3312-0449	てぬぐい体操★ 7月3日(水)・17日(水)、8月7日(水)・21日(水)、9月4日(水)・18日(水)午後2時
なみのゆ（高円寺北3-29-2）	☎3337-1861	元気塾椅子に座って健康体操 7月7日(日)・21日(日)、8月18日(日)、9月1日(日)・29日(日)午後1時30分
小杉湯（高円寺北3-32-2）	☎3337-6198	てぬぐい体操★ 7月3日(水)、8月7日(水)、9月4日(水)午後2時30分
玉の湯（阿佐谷北1-13-7）	☎3338-7860	太極拳★ 7月3日(水)・17日(水)、8月7日(水)・21日(水)、9月4日(水)・18日(水)午後1時45分
杉並湯（梅里1-13-7）	☎3312-1221	健康エアロピクス 7月10日(水)、8月14日(水)、9月11日(水)午後2時30分

浴場名（所在地）	電話番号	内容・日時
ゆ家とごころ吉の湯（成田東1-14-7）	☎3315-1766	健康エアロピクス★ 7月6日(土)、8月3日(土)、9月7日(土) てぬぐい体操★ 7月21日(日)、8月18日(日)、9月15日(日)午後0時30分
さくら湯（和田3-11-9）	☎3381-8461	健康エアロピクス★ 7月16日(火)・27日(土)、8月20日(火)・24日(土)、9月17日(火)・28日(土)午後2時15分
第二宝湯（本天沼2-7-13）	☎3390-8623	気功太極拳 7月14日(日)・28日(日)、8月11日(祝)・25日(日)、9月8日(日)・22日(日)午後2時
井草湯（下井草5-3-15）	☎6913-7226	健康エアロピクス 7月3日(水)、8月7日(水)、9月4日(水)午後1時15分
秀の湯（桃井4-2-9）	☎3399-6112	てぬぐい体操 7月12日(金)、8月9日(金)、9月13日(金)午後2時
文化湯（西荻北4-3-10）	☎3390-1051	自彊術 7月14日(日)、8月11日(祝)、9月8日(日)午後2時30分
湯の楽代田橋（和泉1-1-4）	☎3321-4938	てぬぐい体操 7月9日(火)・23日(火)、8月13日(火)・27日(火)、9月10日(火)・24日(火)午後1時30分
大黒湯（和泉1-34-2）	☎3328-2137	てぬぐい体操 7月14日(日)・28日(日)、8月11日(祝)・25日(日)、9月8日(日)・22日(日)午後1時30分
大和湯（和田1-71-18）	☎3381-3452	健康エアロピクス 7月14日(日)・28日(日)、8月11日(祝)・25日(日)、9月8日(日)・22日(日)午後1時45分

# 南伊豆町子ども漁村交流ツアー

区の交流自治体、静岡県南伊豆町への交流体験ツアーです。カッター（手こぎボート）やシーカヤックなどのアクティビティ、干物づくり体験など、魅力たっぷりの南伊豆町を満喫できます。

開8月20日(火)午前7時30分～22日(木)午後6時 場集合・解散=区役所 開20日=干物づくり体験、野外炊飯、キャンプファイア(宿泊=南伊豆臨海学園)▶21日=自然体験(宿泊=民宿)▶22日=クラフト体験 開区内在住・在学の小学校4～6年生 開40名(申込順) 開9000円 開7月1日午前9時～19日午後5時に南伊豆町 開 <http://www.town.minamiizu.shizuoka.jp/docs/2019051400019/> (右の2次元コードからもアクセス可) から申し込み 開静岡県南伊豆町企画課地方創生室 開0558-62-1121 開持ち物は参加決定者に後日通知



## 交流自治体からの お知らせ



自治体	催し名	日時・場所・内容	問い合わせ
新潟県 小千谷市	小千谷 ふるさと 市場	開7月1日(月)午前10時～午後2時 場区役所中杉通り側入り口前 開笹団子や魚沼産コシヒカリ米、昆布巻きや棒だらなどのお総菜、米菓などの販売	小千谷市産業開発センター 開0258-83-4800
青梅市	観光展	開7月16日(火)・17日(水)午前10時～午後3時 場区役所中杉通り側入り口前 開青梅せんべい、まんじゅうほかの販売	文化・交流課

※売り切れ次第終了。買い物袋持参。混雑時は人数制限あり。

## 善い行いをした青少年を 推薦してください



区では、地域や人の役に立つ行いをした青少年を表彰して、その機運を高めていくことに取り組んでいます。皆さんの身近にいる善い行いをしている青少年を推薦してください。

——問い合わせは、児童青少年課青少年係 開3393-4760へ。

### 対象

24歳以下の青少年による善行で①区内で行われたもの  
②(区内在住・在勤・在学の青少年により)区外で行われたもの

### 推薦方法

推薦書(区ホームページから取り出せます)を、児童青少年課(〒167-0051荻窪1-56-3ゆう杉並内)、子育て支援課(区役所東棟3階)、児童館のいずれかに郵送・持参

詳細は、区ホームページをご覧ください

## 平成30年度青少年善行表彰被表彰者

平成31年3月10日(日)に表彰がセッション杉並で行われ、次の皆さんが表彰されました(敬称略)。

### 個人表彰(被表彰者280名(延べ)〈氏名非公表41名を含む〉)

相ノ谷裕理奈、相原茉莉、青木幾、青山倅大、青山琉之助、赤坂柁、赤沼佳奈、秋元理佐子、浅野路生、阿部花春、阿部結奈、新井航汰、新井大輝、アルパレス野口アレックス優人、安齊ゆりあ、安藤穂香、池田幸生、池田晴哉、石川咲織、石川泰地、石黒銀士、何森造、磯貝唯斗、磯部晴貴、井田華野子、市堰さくら、井戸翔希、伊藤淳人、井上涼風、岩崎叶朋、上塚哲司、上原想太郎、宇美朱里、浦野隆太、越後直欣、江村咲幸、大多和満、大塚結楽、大槻有成、大平晃誠、岡島雅弥、岡田愛代、荻田瑠己、荻原陽、落合那奈、落合琉太、勝田衣都、金子紗和、神山真純、狩野創大、河村あゆみ、菅野玲菜、菊地友美、岸大夢、木田七海、木田玲奈、木下初、木村颯大、木村夏実、日下部我空、葛原華乃、工藤彩海、倉橋青空、栗原燦天、黒澤權、黒沢友妃、黒澤藍、黒濱佳之、剣持正威、香西美憂、小坂海王、小島琳、後藤秋美、後藤にこ、小林萌愛、小森義裕、蔡家純、齋藤陽太、寒河江奏太、寒河江まゆ、坂口羅來、酒本吉多、櫻井翔隆、左近充結真、佐藤雲母、佐藤祥太、佐藤日茉莉、佐藤珠帆、佐藤裕奈、佐藤凌雅、佐藤凜子、塩崎日菜、塩澤卓己、鹿田歩、島津潤華、白石信子、末柄仁、菅野幹大、菅野雄大、鈴木伸之介、鈴木颯也、鈴木美玖、砂山幸太、清野早咲、瀬戸垂里紗、祖山笑歌、高野裕希、高野未来葉、高松姫菜子、高柳英明、滝澤瑞希、武井里江、竹内大晴、竹内桃香、竹内雄士郎、立川亜実、辰己誠輝、田中慎吾、千葉玲奈、チャルディーニメグミ、辻垣奈鶴、鶴窓花、寶雯静、豊島心子、鳥切彩雲、中川太志、長嶋海凧、長勢美咲、中田菜月、永沼諒、中村仁昭、銅島愛美、並川真歩、南野一花、沼口風太、箱崎美七海、長谷川琉奈、畑百合子、畠中玲綺、蜂谷夏希、花田愛音、馬場雪菜、濱田梨緒、林康優、林俊輔、樋原沙月、平林勇斗、福島寿記、福原閣雄、藤尾朱来、藤川愛佳、藤木みや、古川桃百、古橋真人、古山涼太、逸見貝華、本多仁吾郎、本多ひばり、本多雄太郎、本多六郎太、真家彩人、前島ゆずゆ、榎浩平、松浦歩夢、松浦以居、松原安里、松原結衣、松村奈穂、松村優衣奈、松本千帆里、松本和佳奈、真野詞

葉、丸山政宗、丸山宙香、水川波留、水品純、水品翔、南すれん、宮崎綜大、宮澤青怜、宮田桂志、村井日向子、村岡遼汰、村田麻実、村志志織、村松芽衣、森崎雅、盛永一磨、矢田寛太、柳川未知、柳下海、柳原広大、柳原実日子、矢作颯太、山口未來、山口千乃、山崎權成、山崎蒼真、山崎陵成、山下恵士朗、山下光、湯澤真優子、横谷優希、吉川真菜、吉田観月、吉原達紀、吉村碧生、吉村眞生、吉村萌生、和久井美沙、渡邊いづみ、渡邊友嬉、渡邊璃々、渡邊留衣

### 団体表彰(27団体703名(延べ))

和泉地域中・高校生委員会、荻小ソーランクラブ、CO-ENGINE、杉並区立阿佐ヶ谷中学校サッカー部、杉並区立阿佐ヶ谷中学校芝生ジャンボリーボランティアスタッフ、杉並区立阿佐ヶ谷中学校吹奏楽部、杉並区立阿佐ヶ谷中学校美術部、杉並区立井荻小学校6年生有志、杉並区立久我山小学校5年生、杉並区立高円寺中学校ウルトラ・ラリーボランティア、杉並区立高南中学校ボランティアスタッフ、杉並区立向陽中学校有志、杉並区立杉森中学校ウルトラ・ラリーボランティア、杉並区立杉森中学校こども盆おどりボランティアスタッフ、杉並区立杉森中学校美術部、杉並区立高井戸中学校アソネのバラ委員会、杉並区立杉並第一小学校こども盆おどりボランティアスタッフ、杉並区立杉並第四小学校太鼓クラブ天鼓隊、杉並区立杉並第七小学校芝生ジャンボリーボランティアスタッフ、杉並区立杉並第十小学校ふれあい運動会放送ボランティア、杉並区立東田中学校有志、杉並区立松溪中学校有志、杉並区立富士見丘中学校吹奏楽部、杉並区立富士見丘中学校生徒会役員、杉並区立富士見丘中学校花育隊(HST)、TAKANIチアダンス部、西田フットボールクラブ

### 善行の内容(抜粋)

個人=社会を明るくする運動「SUGINAMIひまわりフェスタ」で、テントの設営や後片付けなど運営に協力した。

団体=区内在住の一人暮らしの高齢者に励ましの手紙を書くほか、高齢者施設を継続的に訪問して、交流会に参加するなど利用者を元気づけた。



6月23日~29日は

# 男女共同参画週間です



だれもが共に認め支えあい いきいきと輝けるまちをめざして

区は、全ての人がかかわらず等しく認められ、かけがえのない存在として互いに尊重しあい、自分らしさを発揮して存分に活躍することができる男女共同参画社会の実現を目指しています。

この機会に、男女共同参画について身近なことから考えてみませんか。  
—— 問い合わせは、区民生活部管理課男女共同・犯罪被害者支援係へ。

## 男女平等推進センターをご利用ください

### 情報・資料コーナー

約3500冊の図書・行政資料などをそろえており、自由に閲覧できます。貸し出しには利用者登録が必要です。

### 交流コーナー

団体や個人の情報交換、学習、交流の場として、自由に利用できます。

### 講座の開催

女性の活躍推進、男性の家事・育児・介護の促進、仕事と子育て、介護の両立など毎年企画を公募し、さまざまなテーマの講座を開催しています(全13回〈予定〉)。

講座の募集は、「広報すぎなみ」等でお知らせします。

### その他

男女平等推進センター事業の詳細は、右の2次元コードからアクセスできます。



所在地・電話番号=荻窪1-56-3ゆう杉並内☎3393-4410

▶開館時間=午前9時~午後5時(月曜日〈祝日の場合は翌日〉、年末年始を除く)



## 男女共同参画パネル展示

ワーク・ライフ・バランス、男女平等推進センター、DVに関することや理解促進に向けて性的マイノリティーについても紹介します。

☎6月24日(月)~28日(金)午前8時30分~午後5時 場区役所1階ロビー 男女平等推進センターの図書(リサイクル本)を差し上げます(1人5冊まで)

## ひとりで悩んでいませんか?

DV、ストーカー、セクハラ、性暴力等の暴力は人権を著しく侵害するもので、男女共同参画社会を形成していく上で大きな障害となります。区では、さまざまな悩みや問題を専門の相談員と一緒に考え、サポートする相談事業を実施しています。

### 相談機関

一般相談(家族、生き方、人間関係、性的マイノリティーに関する悩みなど)  
☎5307-0619(平日午前9時~午後5時〈祝日、年末年始を除く〉)

### 法律相談(離婚、養育、財産分与など)

女性弁護士による予約制の面接相談です。相談希望日前日の午後3時まで  
☎5307-0619へお電話ください。

☎毎週木曜日午後1時30分~4時30分(祝日、年末年始を除く。夜間も月1回実施) 区内在住・在勤・在学の女性

### DV相談(配偶者、交際相手などからの暴力)

●すぎなみDV専用ダイヤル  
☎5307-0622(平日午前9時~午後5時〈祝日、年末年始を除く〉)

●杉並福祉事務所  
荻窪☎3398-9104/高円寺☎5306-2611/高井戸☎3332-7221(いずれも平日午前8時30分~午後5時〈祝日、年末年始を除く〉)

●東京ウィメンズプラザ  
☎5467-2455(午前9時~午後9時〈年末年始を除く〉)

●夜間・緊急時=警察110番、東京都女性相談センター☎5261-3911

毎月15日号は「すぎなみ学倶楽部」からちょっといい話をお届けします!

## すぎなみ学倶楽部



### 角田光代さん「西荻窪を<sup>つい</sup>のすみに決めました」

杉並で約30年にわたり執筆活動を続けている直木賞作家・角田光代さん。映画にもなった「八日目の蟬」や「紙の月」など、人気小説を多数執筆し、読者を魅了し続けています。

南阿佐ヶ谷、荻窪、西荻窪と区内沿線に移り住み、「人生の半分以上、杉並で暮らしています」と話す角田さん。とりわけ現在住んでいる西荻窪は個人商店が多いところが好んで、なじみの総菜屋さんや和菓子屋さん、居酒屋さんもあるそうです。「輪島功一スポーツジム」でのボクシング、善福寺公園や善福寺川沿いでのジョギングと、スポーツをするのも西荻窪が中心。「これからずっと住み続けようと思っています」と浮かべる笑顔に、深い西荻窪愛が感じられます。

平成18年に発行された短編集「ドラママチ」は、高

円寺や阿佐谷など中央線沿線の町が舞台。「中央線沿いには、個性ある喫茶店がたくさんあるという話から、一話に一つ喫茶店が登場する小説にしようということになりました。閉店したところもありますが、実在するすてきな店なので、散策しながら探してみてください」と、楽しみ方を教えてくれました。また、平成27年からは「源氏物語」の現代語訳に全力投球中。人間の複雑な感情を描き出す角田さんが「源氏物語」をどのように解釈するか、完結が待ち遠しいですね。

すぎなみ学倶楽部の著名人コーナーでは、区内ゆかりの作家たちに、杉並での暮らしや創作活動について伺っています。作品が生まれた背景を知ると、物語の世界をより楽しめるかもしれません。(育)



### すぎなみ学倶楽部ホームページ

▶ゆかりの人々▶著名人に聞く 私と杉並▶角田光代さん



▶文化・雑学▶読書のススメ-杉並ゆかりの本▶ドラママチ



区産業振興センター観光係☎5347-9184

※広告の内容については、各広告主にお問い合わせください。広告掲載のお問い合わせは広報課へ。

# 地域区民センター協議会が企画する催し・講座など コミュニティー通信

詳細・問い合わせは、各地域区民センター協議会へ  
(月～金曜日午前8時30分～午後5時〈祝日、年末年始を除く〉)。

★は、地域の団体との協働事業です。

毎月15日号に掲載

## 井草地域区民センター協議会

〒167-0022下井草5-7-22

☎3301-7723

HP<http://www.igusahome.sakura.ne.jp/>

### おもちゃの病院

☎6月22日(土)、7月13日(土)▶受け付け=午後1時30分～3時 師片岡末廣ほか  
費実費 他1家族3個まで

太宰治生誕110年記念朗読会「富嶽百景・他短編」

☎6月29日(土)午後1時30分～3時 師朗読家・原きよ 定60名(抽選) 甲往復はがき(12面記入例)で、6月23日(必着)までに同センター 他長寿応援対象事業

映画「パパ、遺伝子組み換えってなあに?」鑑賞とお話し会★

☎7月7日(日)午後1時30分～3時30分 師杉並区消費者グループ連絡会 定60名(抽選) 甲往復はがき(12面記入例)で、6月25日(必着)までに同センター 他長寿応援対象事業▶協働先=杉並区消費者グループ連絡会

…… いずれも ……

場井草地域区民センター

## 荻窪地域区民センター協議会

〒167-0051荻窪2-34-20

☎3398-9127

HP<http://ogikubokyougikai.sakura.ne.jp/>

### おぎくぼセンター祭

☎6月22日(土)・23日(日)午前10時～午後

4時(23日は3時30分まで) 内プラネタリウム、缶バッジ作成、舞台パフォーマンス、杉並産野菜の販売、スタンプラリー(各300名(先着順))

はやぶさ2の挑戦～リュウグウからの玉手箱

☎7月28日(日)午後1時30分～3時30分 師JAXA研究総括・澤岡昭 定50名(抽選) 費200円 甲往復はがき(12面記入例)で、7月7日(必着)までに同センター 他小学校低学年以下は保護者同伴

ハーモニーを楽しむボイストレーニング

☎8月2日(金)・9日(金)・23日(金)・30日(金) 午後1時30分～3時30分(計4回) 師ボイストレーナー・安藤操 区内在住・在勤の方 定50名(抽選) 費200円 甲往復はがき(12面記入例)で、7月14日(必着)までに同センター 他筆記用具持参

…… いずれも ……

場荻窪地域区民センター

## 阿佐谷地域区民センター協議会

〒166-0004阿佐谷南1-47-17

☎3314-7215

HP<http://www.asagaya-kyogikai.org/>

中央線開業130年記念講座「甲武鉄道の誕生と中央本線の全通」

☎7月26日(金)・27日(土)午後2時～4時(計2回) 場同センター 師鉄道作家・中村建治 定70名(抽選) 甲往

復はがき(12面記入例)で、7月10日(必着)までに同センター 他長寿応援対象事業

## 高円寺地域区民センター協議会

〒166-0011梅里1-22-32

☎3317-6614

HP<http://www.koenji-kyogikai.org/>

### 夏休み子どもマジック教室

☎7月26日(金)、8月2日(金)・9日(金)午後2時～4時 場同センター 師杉並マジッククラブ 対小学2～6年生 定各20名(抽選) 費各200円 甲往復はがき(12面記入例)で、7月4日(必着)までに同センター 他各日内容が異なります

## 高井戸地域区民センター協議会

〒168-0072高井戸東3-7-5

☎3331-7980

HP<http://takaido-kyogikai.sakura.ne.jp/>

プラネタリウムがやってくる。今夜の星空を先取りしてみよう!

☎7月20日(土)午前10時30分・11時30分・午後1時30分・2時30分(各回30分) 内移動式プラネタリウムでの星座鑑賞 定各回50名(先着順) 他整理券配布

夏休みに家族で伝統芸能についてもと知ろう!日本舞踊

☎7月27日(土)午後1時30分～3時30分 内日本舞踊の基本の紹介、楽器・化粧・衣装の説明・実演あり 区内在住の日本舞踊家 定200名(抽選) 甲往復はがき(12面記入例。連記可)に参加者全員の氏名(フリガナ)も書

いて、7月8日(必着)までに同センター

…… いずれも ……

場高井戸地域区民センター

## 永福和泉地域区民センター協議会

〒168-0063和泉3-8-18

☎5300-9412

HP<https://www.sugi-chiiki.com/eifuku-izumi/>

### 防災・消防フェスタ in 旧新泉小★

☎6月22日(土)午前11時～午後2時 場旧新泉小学校(和泉1-44-26) 内ミニ消防車、まちかど防災訓練車、防災食の試食、初期消火訓練、煙体験、スタンプリリー、模擬店(綿あめ、ポップコーン) 他共催=旧新泉小学校震災救援所運営連絡会(和泉第一・第二町会、方南西町会)、専修大学附属高等学校

### センターまつり

☎7月6日(土)・7日(日)午前10時～午後4時(7日は3時まで) 場同センター 内6日=杉並産野菜の販売、クイックマッサージほか▶7日=マジック、落語、いずみヤングフェスタ▶両日=模擬店、ダーツ、プラネタリウムほか 他共催=方南和泉青少年育成委員会

### マイ望遠鏡を作ろう!

☎7月14日(日)午後4時～6時 場同センター 師皆川敏春 区内在住・在勤・在学で小学3年生以上の方とその保護者 定12組(抽選) 費2500円 甲往復はがき(12面記入例)で、6月27日(必着)までに同センター 他1組で1本作成。長寿応援対象事業

## 地域の情報満載! ホームページもご覧ください

各地域区民センター協議会のホームページには、「広報すぎなみ」に掲載した催し・講座の詳細や、その他のイベントのお知らせだけでなく、協議会が発行する会報や、地域の情報も掲載しています。是非ご覧ください。



## 永福和泉地域区民センターまつりで

# フードドライブ・食用油の回収・小型家電の回収をします

### フードドライブの実施

家庭で使いきれない食品(未利用食品)をお持ちください。集まった食品は、区内の子ども食堂、杉並区社会福祉協議会などに提供します。

内食品の条件=①未開封②包装・外装が破損していない③瓶詰・冷凍・冷蔵でない④賞味期限が2カ月以上あり、明記されている⑤商品説明が外国語のみでない▶食品の例=国産米(精米から2年以内)、インスタント・レトルト食品、缶詰、乾物・乾麺、粉物、調味料、菓子、飲料(アルコール類を除く)、乳児用食品(粉ミルクほか) 他受け取りの際に、種類や条件などを確認します。状態によってはお持ち帰りいただく場合あり

### 使用済み小型家電(15品目)の回収

使用済み小型家電に含まれる希少金属や有用金属を有効に再利用します。  
内回収品目=携帯電話、デジタルカメラ、ポータブルビデオカメラ、携帯音楽プレーヤー、携帯ゲーム機、電子辞書、ポータブルカーナビ、電卓、ACアダプターなどコード類、電話機、ファクシミリ、ラジオ受信機、ヘアドライヤー、電気かみそり、炊飯器▶注意事項=①最大辺が30cmを超えるものは粗大ごみ受付センターへお申し込みください②携帯電話などの個人情報情報は消去してください。SDカードなどの記憶媒体や電池類は取り除いてください 他水銀体温計・水銀血圧計・水銀温度計も回収

…… いずれも ……

☎7月6日(土)午前10時～午後4時 場永福和泉地域区民センター(和泉3-8-18) 内ごみ減量対策課事業計画係 他永福和泉地域区民センターまつりは7月6日・7日開催

### 家庭から出る食用油の回収

家庭で使い終わった天ぷら油や使用期限の切れた食用油の回収をします。回収した食用油は、せっけんや肥料、バイオディーゼル燃料などにリサイクルされます。

### 食用油の出し方

油は冷めた状態でもともと油の入っていた容器(瓶は使用不可)、またはペットボトルに入れてお持ちください。

- 注意
- ペットボトルを使用する場合は、よく水気を切る
  - ふたをしっかりと閉める
  - 油かすなどの固形物は入れない
  - 未使用の食用油は瓶のまま回収可能

### 回収できる油

サラダ油・ごま油・ラード・オリーブ油など家庭から出る食用油、賞味期限が切れた食用油

### 回収できない油

灯油やエンジンオイルなどの鉱物油、飲食店などから出た業務用油(事業系)

# イベントひろば

## EVENT PLAZA

こども 子供向け 子育て 子育て世代向け シニア 高齢者向け

### 催し

#### 大田黒公園 セタ飾りづくり

タラヨウの葉の短冊に願いごとを書いてみませんか。  
 時7月1日(月)～7日(日)午前9時～午後5時  
 (入園は4時30分まで) 場同公園(荻窪3-33-12) 同公園 ☎3398-5814

#### 初夏のロビーコンサート

時7月1日(月)午後0時10分～0時50分  
 場区役所1階ロビー 出演=日本フィルハーモニー交響楽団楽員 定100名(先着順) 同文化・交流課

#### 図書館で話そう

時①7月8日(月)午前10時～11時30分=グループトーク「家族」②9月9日(月)午前10時・10時45分・11時30分(各回1人30分)=個別トーク 場西荻図書館 産業カウンセラー 区内在住・在勤・在学の方 定①15名②各回1名(いずれも申込順) 申電話または直接、開催日の前日までに西荻図書館(西荻北2-33-9 ☎3301-1670) 他複数回の申し込み不可。①は希望があれば11時30分～正午、個別トーク可▶主催=NPO法人ほっとハート心の健康づくり推進会

#### 移動式プラネタリウム 「天の川ってなに？」

時7月15日(祝)午後2時・2時30分・3時・3時30分(各回30分) 場宮前図書館(宮前5-5-27) 師解説員・岩上洋子 対3歳～小学生 定各回10名(申込順) 申電話で、宮前図書館 ☎3333-5166

#### 「夏のボランティア体験2019」参加者募集

区内の保育園や福祉施設などでボランティアの体験活動をしませんか。  
 時活動日=7月24日(水)～8月30日(金)のうち3日間以上 対区内在住・在勤・

在学中中学生～おおむね30歳の方 定150名(先着順) 費200円 同杉並ボランティアセンター ☎5347-3939 未加入者はボランティア保険へ加入(300円)。オリエンテーションを6月29日(土)午前10時～午後3時、7月6日(土)午前10時～午後3時にウェルファーム杉並(天沼3-19-16)で実施

#### 世界にふれる夏「ユネスコ教室」2019

大自然の中でさまざまな国の外国人学生とキャンプを通して交流を深めます。  
 時場8月5日(月)=事前学習など(セッション杉並)▶6日(火)～8日(木)=宿泊学習(国立那須甲子青少年自然の家)▶9日(金)=JICA訪問▶10日(土)=交流会など(セッション杉並) 対区内在住・在学中中学生 定25名(抽選) 費2万円 申はがき・ファクス・Eメール(記入例)に性別、学校名・学年、保護者の氏名も書いて、7月11日(必着)までに社会教育センター(〒166-0011梅里1-22-32 ☎3317-6620) shakyo-c@city.suginami.lg.jp 同杉並ユネスコ協会・板倉 ☎3395-4020、同センター ☎3317-6621



#### 高井戸図書館

##### ◆映画会&講演会「二宮金次郎物語」

時6月22日(土)午後1時～3時30分 師映画監督・後藤秀司 定40名(先着順)

##### ◆大人のためのやさしいヨーガ

時7月5日(金)午後2時～3時45分 師友永ヨーガ学院講師・上田邦子 定20名(申込順) 申電話または直接、同

### はがき・ファクス・Eメール申し込み記入例

申込先の住所・ファクス番号・Eメールアドレスは、各記事の☑でご確認ください。住所が記載されていないものは、区役所〇〇〇課(〒166-8570阿佐谷南1-15-1)へお申し込みください。

※往復はがきの場合は返信用の宛先も記入。託児のある行事は託児希望の有無、お子さんの氏名と年齢も記入。

- ①行事名・教室名(希望日時・コース名)
  - ②郵便番号・住所
  - ③氏名(フリガナ)
  - ④年齢
  - ⑤電話番号(ファクス番号)
- 1人1枚

図書館 ☑ハンドタオル・飲み物持参 …… いずれも ……  
 場同高井戸図書館(高井戸東1-28-1 ☎3290-3456)

#### 産業振興センター都市農業係

##### ◆杉並産野菜を使用したキーマカレーの提供

新鮮でおいしい杉並産野菜をたっぷり使ったキーマカレーを期間限定メニューで提供します。



時6月17日(月)～7月20日(土)午前10時～午後4時30分(6月26日(水)、7月10日(水)、日曜日、祝日を除く。売り切れ次第終了) 場FikaFika永福町店(和泉3-8-18) 費680円

##### ◆杉並産野菜の即売会

時6月18日～7月30日の毎週火曜日、午前11時から(売り切れ次第終了) 場FikaFika永福町店(和泉3-8-18) 他買い物袋持参。天候により開催できない場合あり

##### ◆朝採り野菜と草花の即売会 杉並区グリーンクラブ

時6月28日(金)午前10時～午後3時(売り切れ次第終了) 場区役所中杉通り側入り口前 他買い物袋持参

…… いずれも ……  
 同産業振興センター都市農業係 ☎5347-9136

### 講演・講座

#### 子育て支援講座2

##### 「親子でワイワイリトミック」

時6月30日(日)①午前10時20分～11時②11時30分～午後0時10分 場方南図書館 師リトミック研究センター上級認定講師・高橋裕子 対①2歳②3

歳のお子さんとその保護者 定各12組(申込順) 申電話または直接、方南図書館(方南1-51-2 ☎5355-7100) 他動きやすい服装で参加

#### 講演会 自分でも発見できる「口腔がん」

時7月11日(木)午前10時～正午 場高円寺保健センター(高円寺南3-24-15) 内「口腔がんとは」ほか 師歯科医師・佐藤修(右写真) 対区内在住・在勤・在学の方 定40名(申込順) 申電話6月17日から電話で、高円寺保健センター ☎3311-0116 他筆記用具持参▶企画=高円寺保健センター健康づくり自主グループ



#### 育児講演会

##### 「木のおもちゃであそぼう」

時7月20日(土)午前10時～11時30分 場子育てサポートセンター中瀬(下井草4-25-10) 師おもちゃアドバイザー・笠井廣 対2～5歳のお子さんとその保護者 定20組(申込順) 申電話で、子育てサポートセンター中瀬 ☎3399-6447 他車での来場不可

#### 男女平等推進センター講座 すぎなみ パパと学ぶ・考える 思春期の子育て

親の適切な関わりと、性の伝え方を伝授します。

時7月20日(土)午前10時～正午 場杉並第四小学校(高円寺北2-14-13) 内「思春期と性と生」 師日本思春期学会名誉会員・村瀬幸浩 対子育て中の父親、プレパパ、子育て・家族支援者ほか 定20名(申込順) 費300円 申ファクス・Eメール(記入例)で、creo ☎3397-6884 info@creo-kosodate.com 同団体 ☎3397-6884 他上履き・靴袋持参。生後7カ月～就学前の託児あり(事前申込制職員あり。7月10日までに申し込み)

#### サイエンスワークショップ 「南極経由、宇宙行き」

都会のイグルー作りから環境との調和を考えます。

時7月28日(日)午前9時～午後5時 場桃井第二小学校(荻窪5-10-25) 師極地建築家・村上祐資ほか 対区内在住・在学の小学4～6年生 定20名(抽選) 申Eメール(記入例)で、6月30日までに社会教育センター ☎shakyo-c@city.suginami.lg.jp 同センター ☎3317-6621

#### 発達障害児地域支援講座 支援事例研修会

事例をもとに実践マインドとスキルを磨きます。

時7月28日(日)午後1時～4時 場東京女子大学(善福寺2-6-1) 師東京女子大学・田中健夫 対発達支援に携わる方 定30名(申込順) 申電話で、こども発達センター ☎5317-5661 他車・自転車での来校不可

## ゆうゆう館の催し

ゆうゆう館は高齢者向け施設ですが、☑に指定がなければどなたでも参加できます。



ゆうゆう館名	内容	日時
荻窪館(南荻窪2-25-17 ☎3335-1716)	初心者にも楽しい水彩はがき絵教室	7月5日から毎月第1・3金曜日、午後1時30分～3時 定6名(申込順) 費1回500円
高円寺東館(高円寺南1-7-22 ☎3315-1816)	講演「明日、親が倒れても仕事を辞めずに済む方法」	7月30日(火)午後7時～9時 定40名(申込順)
梅里堀ノ内館(堀ノ内3-37-4 ☎3313-4319)	初心者向けウクレレ入門講座(半年コース)	7月16日から毎月第1・3火曜日、午後4時30分～6時 定10名(申込順) 費1回500円 他無料体験会=7月2日(火)
和泉館(和泉4-16-22 ☎3323-5663)	初心者のマジック入門	7月14日から毎月第2日曜日、午後3時～4時30分 定16名(申込順) 費1回500円(別途教材費)
井草館(井草2-15-15 ☎3390-9672)	捨てるから始めない住まいの生前整理	6月28日(金)午前10時～正午 定15名(申込順) 費1080円
下井草館(下井草3-13-9 ☎3396-8882)	ゆるヨーガ～どなたにでもできる優しいヨーガ	6月26日から毎月第1～4水曜日、午前10時～11時30分 定10名(申込順) 費1回800円(別途マット代100円)
永福館(永福2-4-9 ☎3321-6632)	七夕お茶会～夏のひとときテーブルでお茶を	7月5日(金)午後1時30分～3時 定10名(申込順) 費1000円

※申し込み・問い合わせは、各ゆうゆう館へ。第3日曜日は休館です。いずれも長寿応援対象事業。

凡例 時日時 場場所 内内容 師講師 対対象 定定員 費参加費(記載のないものは無料) 申申し込み(記載のないものは直接会場へ) 同問い合わせ 他その他 ☑Eメールアドレス HPホームページアドレス

休日パパママ学級

8月4日(日)・24日(土)午前9時30分～正午・午後1時30分～4時 場杉並保健所(荻窪5-20-1) 内容お産の進み方、もく浴実習、パパの妊婦体験、赤ちゃんの抱っこと着替えなど 師助産師ほか 区内在住で開催日現在妊娠24週～36週6日の初産のカップル(各回24組) 場杉並区休日パパママ学級 [https://poppins-education.jp/parentsclass\\_suginami/](https://poppins-education.jp/parentsclass_suginami/)から7月5日までに申し込み 場ポピンズ杉並区休日パパママ学級担当 ☎3447-5826 結果は7月14日までに通知。応募者多数の場合は出産予定日などで調整。持ち物は決定通知書を参照。車での来場不可

家族介護教室

◆転倒予防!「くつ」から歩行をみなおそう

6月25日(火)午後1時30分～3時 場ゆうゆう下井草館(下井草3-13-9) 師理学療法士・江黒亮介 区内在住・在勤の方 定30名(申込順) 申電話で、ケア24下井草 ☎5303-5341

◆むくみ改善に!自分でできるリンパマッサージ

6月25日(火)午後2時～3時30分 場永福南社会福祉ガーデン(永福1-7-6) 師東京在宅サービスあん摩マッサージ指圧師 区内在住で家族を介護している方ほか 定30名(申込順) 申電話で、ケア24永福 ☎5355-5124

◆高齢者向け施設の選び方～老後の生活を考える

6月27日(木)午後1時30分～2時45分 場梅里区民集会所(梅里2-34-20) 師ベネッセ介護相談室・白田友香 区内在住・在勤の方 定35名(申込順) 申電話で、ケア24梅里 ☎5929-1924

◆手軽でかんたん 栄養満点料理～スーパー・コンビニ食材活用術

7月8日(月)午前10時～正午(荒天中止) 場グランドマスト浜田山(成田西3-16-2) 師管理栄養士・齊藤隼人 区内在住・在勤の方 定30名(申込順) 申電話で、ケア24成田 ☎5307-3822



◆見直そう高齢者の栄養～フレイル・サルコペニア予防

7月11日(木)午後1時30分～3時 場まちナカ・コミュニティ西荻みなみ(西荻南2-28-14) 師中野共立病院管理栄養士・大竹美枝子 区内在住・在勤の方 定30名(申込順) 申電話で、ケア24西荻 ☎3333-4668

環境活動推進センター

◆善福寺川たんけん(下流)川調べをしよう

7月13日(土)午前9時30分～正午(荒天中止) 場善福寺川、済美公園付近のワンド▶集合・解散は済美公園(堀ノ内1-27-40) 師東京都環境学習リーダー・境原達也 区内在住・在学の小学3年生～中学生(小学生は保護

者同伴) 定20名(申込順) 費100円(保険料)

◆かんきょう講演会 日本の水事情と水道民営化について

7月20日(土)午前10時～正午 場同センター(高井戸東3-7-4) 師アクアスフィア・水教育研究所代表 橋本淳司 区内在住・在勤・在学の方 定30名(申込順) 他2歳～就学前の託児あり(事前申込制。定員あり。100円(保険料))。長寿応援対象事業

◆ラップの芯を使ったオリジナル万華鏡作り

7月21日(日)午前10時～正午 場同センター(高井戸東3-7-4) 師NPO法人子ども理科教育振興会・土田三盛 区内在住・在学の5歳～小学生(小学3年生以下は保護者同伴) 定16名(申込順) 費200円

…… いずれも ……

申電話で、環境活動推進センター ☎5336-7352

高齢者活動支援センター

◆季節を感じる水引講座

7月8日(月)午前10時～正午 師金沢創作水引作家・平田奈々 費1300円

◆大切な人に届けよう、はじめての絵てがみ講座

7月24日(水)午前10時～11時30分 師PFCアドバイザー・井上幸知子、小野美恵子 費300円

…… いずれも ……

場高齢者活動支援センター(高井戸東3-7-5 ☎3331-7841) 区内在住で60歳以上の方 定各25名(申込順) 申電話または直接、高齢者活動支援センター

就労支援センター

◆女性のためのしなやかな働き方と適職探し～自分らしく働く3つの生き方

ライフキャリアを棚卸しし、自身の価値観に合わせた働き方を選びましょう。

7月4日(日)午前10時～午後0時30分 師2級キャリアコンサルティング技能士・須田万里子 49歳以下で求職中の女性 定20名(申込順) 他1歳～就学前の託児あり(事前申込制。定員あり(申込順))

◆あなたの働きたいを全力でサポート～就労支援センターの上手な活用法

7月6日(土)午前10時～11時 対求職中の方 定20名(申込順) 他当日参加可

◆求職者のためのパソコンセミナー①ワード基礎②エクセル基礎

求職活動や仕事に必要なパソコンスキルを学びます。

①7月8日(月)②29日(月)午前10時～午後3時 師PC専任講師・小林理佳ほか 44歳以下で求職中の方 定各14名(申込順)

◆ハローワーク職員が解説する「求人票の見方」

求人票で注意すべき求人条件やポイントについて解説します。

7月10日(水)午前10時～正午 対求職中の方 定20名(申込順)

◆会社の調べ方をマスターしよう～目からウロコ企業研究のWebテクニック

名前や業態だけでは見えてこない会社の本当の姿を見いだす方法を学びます。

7月12日(金)午後1時～4時 師就活ブ



すぎなみ舞祭

参加チーム、協賛、出店者募集

子どもが主役のダンスイベント「すぎなみ舞祭」を開催します。1000人が舞い、1万人が来場する一大イベントに、是非ご参加ください。また、イベントへの協賛および当日の出店事業者も募集します。



時10月20日(日)午前9時～午後4時 場下高井戸おおぞら公園(下高井戸2-28-23) 内容参加チーム=①舞祭=10名以上のチーム②CedarCUP=2～9名のチーム(いずれも開催日現在18歳以下の方が半数以上いること)/1チーム5000円(学校などは免除)▶協賛=1口1000円。5000円につき1コマ分(A4版の約16分の1の大きさ)のガイドブック広告掲載。その他の協賛方法もあり▶出店者=飲食・PRなど種類は問いません。1万円(公益団体は減免あり。テント・机・椅子は別途有料で貸し出し可) 定①38チーム②16チーム(いずれも申込順) すぎなみ舞祭 <http://www.sugichiiki.com/sugimy/>参照 同祭実行委員会事務局(児童青少年課青少年係) ☎3393-4760

ロモーション・プロデューサー 小澤明人 44歳以下で求職中の方 定20名(申込順)

…… いずれも ……

場ウェルファーム杉並(天沼3-19-16) 申電話で、就労支援センター若者就労支援コーナー ☎3398-1136

スポーツ①



競技大会

区民体育祭

◆ラジオ体操 みんなの体操大会

7月22日(月)午前7時 場天沼小学校(天沼2-46-3) 区内在住・在勤・在学の方 区ラジオ体操連盟・絆立 ☎3396-3107 雨天時は上履き持参。車での来場不可。障害のある方も参加可

◆テニス

8月18日～11月17日の日曜日・祝日、午前9時～午後7時(予備日を含め13日間) 場松ノ木運動場(松ノ木1-3-22) 内容(男女別)=シングルス・ダブルス(A級・B級・壮年・男シニア)/B級は各種大会の1回戦敗退者・初心者が対象。重複申し込み不可 区内在住・在勤・在学の方(高校生以下を除く。壮年55歳以上、男シニアは65歳以上(いずれも7月10日現在)) 費1種目1500円。うちよ銀行「00180-9-137392杉並区テニス連盟」へ振り込み 申込書(テニスコートのある区体育施設で配布)に振替受領書の写しを添えて、7月10日(必着)までに区テニス連盟・吉永節子(〒166-8799成田東4-38-14杉並郵便局留)へ郵送 同連盟・斎藤 ☎080-3458-8830(午後7時～10時) 他詳細は同連盟 <http://www.suginamiku-tennis.jp/>参照

◆水泳

9月1日(日)午前9時～午後6時 場和田堀公園プール(大宮2-2-10) 内容右表のとおり 区内在住・在勤・在学または区内スポーツクラブに所属の方 費700円(中高生500円。小学生

200円)を、うちよ銀行「00150-3-578680杉並区水泳連盟」(通信欄に区民体育祭参加費と明記)へ振り込み 申込書(区温水プール、スポーツ振興課(区役所東棟6階)、杉並区スポーツ振興財団(阿佐谷南1-14-2みなみ阿佐ヶ谷ビル8階)で配布。区水泳連盟 <http://www.suginamisuien.com/>からも取り出せます)に振替受領書の写しと郵送を希望する場合は92円切手を貼った返信用封筒を添えて、7月8日(必着)までに同連盟(〒168-8799浜田山4-5-5杉並南郵便局留)へ郵送 同連盟 ☎090-1201-9960 (水泳競技種目一覧)

クラス	種目	
一般男子・女子	20※1	50・100m=自由形・平泳ぎ・背泳ぎ・バタフライ 200m=個人メドレー
	30※2	50m=自由形・平泳ぎ・背泳ぎ・バタフライ
	40※3	100m=自由形(30のみ)
	50※4	200m=個人メドレー
60※5	200m=個人メドレー	
年齢区分なし	200m=フリーリレー・メドレーリレー	
高校生男子・女子	50・100m=自由形・平泳ぎ・背泳ぎ・バタフライ	
中学生男子・女子	200m=個人メドレー・フリーリレー・メドレーリレー	
小学男子・女子	1・2年	50m=自由形・平泳ぎ・背泳ぎ・バタフライ
	3・4年	
	5・6年	
区分なし	200m=フリーリレー	

※1. 29歳以下。※2. 30～39歳。※3. 40～49歳。※4. 50～59歳。※5. 60歳以上。

スポーツ教室

ふれあいバスケットボール教室

7月14日(日)午後1時～3時 場永福体育館(永福1-7-6) 師後藤岳人 区内在住・在勤・在学・通所の小学生以上で、知的障害のある方(簡単な指示のもと集団行動ができる方。小学生は保護者同伴) 定30名(申込順) 費100円 申電話・ファクス(12面記入例)で、7月10日までに杉並区スポーツ振興財団 ☎5305-6161 ☎5305-6162

※申し込みは「広報すぎなみ」の発行日からとなります。  
※紙面上では市外局番「03」の表記を省略しています。

スポーツ② 

区ジュニア育成弓道講習会

7月22日～8月26日の毎週月曜日、午後1時30分～4時(計6回) 場 上井草スポーツセンター(上井草3-34-1) 定 小学3～6年生=10名▶中学生=10名▶高校生=10名/いずれも抽選 費 小中学生1000円。高校生2000円(保険料含む) 申 往復はがき(12面記入例)で、7月7日(必着)までに区弓道連盟・中田龍治(〒166-0016成田西3-20-32) 問 中田☎3391-2587(午前9時～正午) 他 弓道具の貸し出しあり

スポーツハイツ

◆健康アクティブげんき チャレンジ・フィットネス

時 内 下表のとおり 費 各1080円 申 ②⑤は電話で、同施設 他 参加前日までに登録が必要。長寿応援対象事業

クラス名	日時 (7月1日～14日)
①アクアエクササイズ(体力増進・筋力向上)	月・木曜日午前10時15分～11時15分、火曜日午後1時15分～2時15分、金曜日午前11時15分～午後0時15分
②流水健康(流水機を利用した軽有酸素運動。予約制)	月・木・土曜日午後0時15分～1時15分
③ビギナー(水泳初心者)	日曜日午前11時30分～午後0時45分、火・木曜日午後6時30分～7時45分
④マスターズ(成人水泳。初心者～上級者)	月～土曜日午後1時～2時15分、火・水・金曜日午後7時30分～8時45分、土曜日午後6時30分～7時45分
⑤骨盤エクササイズ30(骨盤のゆがみとストレス解消。予約制(全2回要出席))	月・木曜日午後1時30分～2時、金曜日午後1時～1時30分
⑥ナイトフリー(プール・ジム・ジャグジーの自由利用)	月～土曜日午後5時～8時、日曜日午後4時～6時

◆パパあつまれ、子育て応援運動講座

子育て

時 内 7月15日(祝)①午前10時～11時=パパといっしょに泳ごう(親子水泳)②11時15分～正午=ベビースイミング

師 スポーツハイツベビークラス・親子水泳担当インストラクター 対 ①3歳～就学前②生後6カ月～3歳未満のお子さんとその保護者 定 各20組(申込順) 費 各1080円(保険料含む。子育て応援券利用可) 申 電話で、同施設

………… いずれも ………

場 園 スポーツハイツ(堀ノ内2-6-21☎3316-9981)

荻窪体育館

◆楽しく健康タイム 美らヨガ～沖縄の音楽に合わせて

時 7月3日～9月25日の水曜日①午前11時～正午②正午～午後1時(第3水曜日を除く) 師 中野千賀子 対 区内在住・在勤・在学で15歳以上の初心者(中学生を除く) 定 各70名(先着順) 費 各350円。①②連続受講600円

◆生まれ!小学生ソフトバレーボール

子ども

時 7月7日(日)午前9時～11時 師 区ソフトバレーボール連盟 対 区内在住・在学の小学生 定 15名(先着順) 費 100円 他 体育館履き持参

◆気軽にフィットネスI～ヤムナボディーローリング

時 7月7日～8月4日の日曜日、午後1時～2時30分(7月21日を除く) 師 川原あけ未 対 区内在住・在勤・在学で15歳以上の方(中学生を除く) 定 各20名(申込順) 費 各550円 申 各実施日の7日目の午後4時から電話で、同体育館

◆Saturday Brunch Time I～体幹ボディーコンディショニング

時 7月13日(土)・27日(土)午前11時15分～午後0時45分 師 佐々木縁 対 区内在住・在勤・在学で15歳以上の方(中学生を除く) 定 各60名(先着順) 費 各550円

………… いずれも ………

場 園 荻窪体育館(荻窪3-47-2☎3220-3381)

高円寺体育館

◆楽しく健康タイム「夏」 コアトレーニング

時 7月2日～10月1日の第1・3火曜日①午前11時～正午②正午～午後1時 師 鈴木さやか 対 区内在住・在勤・在学で15歳以上の方(中学生を除く) 定

各70名程度(先着順) 費 各回350円。①②連続受講600円

◆いきいきスポーツ教室

時 7月26日～9月20日の金曜日、午前9時～11時(8月16日を除く。計8回) 師 戸井田ノリシゲ、大和弘明 対 区内在住・在勤で15歳以上の方(中学生を除く) 定 60名(抽選) 費 4400円 申 往復はがき(12面記入例)で、6月25日(必着)までに同体育館



◆ふれあいスポーツ吹矢教室

時 7月28日～8月18日の毎週日曜日、午後1時15分～2時45分 師 日本スポーツウエルネス吹矢協会・牧野繁男 対 区内在住・在学・通所で知的障害のある方(自己管理ができる方、簡単な指示のもと集団行動ができる方。小学生は保護者同伴) 定 各10名(申込順) 費 各回100円 申 電話・ファクス(12面記入例)または直接、同体育館

◆背骨コンディショニングII

時 8月5日～9月30日の月曜日、午後7時～8時30分(9月16日を除く。計8回) 師 小林伸江 対 区内在住・在勤・在学で15歳以上の方(中学生を除く) 定 20名(抽選) 費 6400円 申 往復はがき(12面記入例)で、6月28日(必着)までに同体育館 他 2歳～就学前の託児あり(事前申込制。定員あり。1回500円)

◆コアトレーニングII

時 8月9日～9月27日の毎週金曜日、午後7時15分～8時45分(計8回) 師 鈴木さやか 対 区内在住・在勤・在学で15歳以上の方(中学生を除く) 定 20名(抽選) 費 6400円 申 往復はがき(12面記入例)で、6月25日(必着)までに同体育館 他 2歳～就学前の託児あり(事前申込制。定員あり。1回500円)

………… いずれも ………

場 園 高円寺体育館(〒166-0003高円寺南2-36-31☎3312-0313☎3312-0312) 他 車・バイクでの来館不可

松ノ木運動場

◆ノルディックウォーキング教室～効果アップ美姿勢

時 7月11日(木)午前10時～11時30分 場 同運動場ほか 師 NPO法人日本ノルディックウォーキング協会マスタートレーナー・長谷川佳文 対 区内在住・在勤・在学で15歳以上の方(中学生を除く) 定 30名(申込順) 費 1000円(保険料含む。別途ポールレンタル料) 申 電話または直接、7月10日までに同運動場 他 リハビリなどを目的とされる方は度合いによって要介助人

◆キッズコアコンディショニング教室

子ども

時 7月23日～8月27日の火曜日(8月6日・13日を除く。計4回。予備日=9月10日)①午後3時15分～4時15分②午後4時30分～5時30分 場 同運動場 師 FUN 対 ①区内在住で4～6歳の就学前のお子さん②区内在住・在学の小学1年生 定 各20名(抽選) 費 ①3200円②3600円 申 往復はがき(12面記入例)または直接、7月1日(必着)までに同運動場

◆ランニングクリニック

時 8月3日(土)午後5時～7時(予備日=8月10日(土)) 場 済美山運動場(堀ノ内1-15)ほか 師 前エスピー食品陸上競技部監督・武井隆次 対 区内在住・在勤・在学で15歳以上の方(中学生を除く) 定 30名(抽選) 費 1500円 申 往復はがき(12面記入例)で、7月10日(必着)までに松ノ木運動場



◆中学生ランニング講習会

時 8月5日(月)～7日(水)午前9時～11時(計3回。予備日=8月8日(木)) 場 済美山運動場(堀ノ内1-15)ほか 師 前エスピー食品陸上競技部監督・武井隆次 対 区内在住・在学の中学生 定 30名(抽選) 費 3000円 申 往復はがき(12面記入例)で、7月10日(必着)までに松ノ木運動場

………… いずれも ………

場 園 松ノ木運動場(〒166-0014松ノ木1-3-22☎3311-7410)

区の後援・その他の催し・講座など

情報ぽけっと

申し込みは、各団体へ

催し

JIA杉並土曜学校「住宅都市 杉並のまちづくり」阿佐ヶ谷駅北東地区の事例

6月22日(土)午後2時～5時/産業商工会館/杉並区まちづくり担当部長ほか/50名(申込順)/500円/申 ファクス(12面記入例)で、JIA杉並地域会☎5305-2774/問 同会・中村☎5305-2773

妙法寺夏のふれあい祭り「みんな集まれ」

6月23日(日)午前10時～午後3時30分/妙法寺(堀ノ内3丁目)/模擬店、ダンス、お抹茶体験、フリーマーケットほか/問 清水屋☎3311-0725

杉並産新鮮野菜の即売会 城西生産部会

7月5日(金)午前10時～午後3時(売り切れ次第終了)/区役所中杉通り側入り口前/問 ファーマーズマーケット荻窪☎5349-8791/買い物袋持参

空間の里山で自然観察を楽しもう

7月6日(土)午前10時～午後2時30分/神奈川県立座間谷戸山公園▶集合=小田急小田原線座間駅改札口▶解散=星谷寺(神奈川県)/山室京子ほか/区内在住・在勤・在学の方/30名(抽選)/500円(保険料含む)/申 往復はがき(12面記入例)で、6月22日(必着)までに自然観察の会・杉並事務局(〒167-0051荻窪5-26-3-302石原方)/問 同事務局・石原☎3392-5998

杉並区コーラス連盟「サマー・コンサート」

7月6日(土)午前11時～午後5時20分/セッション杉並/500名(先着順)/問 同連盟・平田☎050-1156-9474

親子で石けん作り体験

7月23日(火)午前10時30分～正午/環境活動推進センター/小学1年生以上のお子さんとその保護者/10組(申込順)/申 問 電話で、NPO法人すぎなみ環境ネットワーク☎5941-8701(午前9時～午後5時(水曜日を除く))

ひとり親家庭の夏の日帰りバスハイク

8月4日(日)/フォレストアドベンチャー

箱根(神奈川)▶集合・解散=区役所/ハーネス(安全器具)を装着して行う本格的アスレチック体験/区内在住でひとり親家庭の小学生以上のお子さんとその保護者(子どものみの参加不可)/30名(抽選)/2000円。小学生以下1000円/申 往復はがき(12面記入例)に、お子さんの氏名(フリガナ)・年齢・学年も書いて、6月28日(必着)までに杉並区母子福祉会・田中光世(〒168-0072高井戸東1-15-4-407)/問 田中☎5932-7820(午後8時～9時)

RUN伴すぎなみ2019参加者募集!

9月14日(土)/区内在住・在勤の方/2800円。子ども1500円(保険料含む)/申 問 電話で、7月31日までにRUN伴すぎなみ実行委員会事務局☎5305-5873/詳細はお問い合わせください

講演・講座

認知症サポーター養成講座 6月26日(水)午後2時～3時30分/ケア24善福寺/キャラバン・メイトほか/区内在住・在勤の方/20名(申込順)/申 問 電話で、6月25日までにケア24善福寺☎5311-1024

里親制度について学ぼう!

7月3日(水)午後1時～3時/串カツ屋エベス(阿佐谷南1丁目)/40名(申込順)/500円/申 問 電話・Eメール(12面記入例)に参加人数も書いて、6月30日までにすぎなみ里親プロジェクト・山田☎3338-1849✉ info@satooya-project.com

環境カウンセラー登録希望者支援セミナー

7月6日(土)午後1時30分～4時30分/NPO法人杉並環境カウンセラー協議会(荻窪5丁目)/10名(申込順)/3000円ほか/申 問 電話・ファクス(12面記入例)で、同協議会☎3392-0606(電話は午前10時30分～午後3時30分)

すぎなみ「名店」創業セミナー

7月9日(火)・16日(火)午後6時～9時(全2回要出席)/産業振興センター/中小企業診断士・原島純一/都内で創業を予定または創業5年未満の女性・39歳以下または54歳以上の男性/30名(申込順)/申 ファクス(12面記入例)に性別も書いて、7月8日までにNPO法人CBすぎなみプラス☎6383-0878/問 同団体☎6383-0875

プレキッズ&マミーサッカー教室

子育て

時 7月3日(水)・10日(水)午前9時～9時50分=2歳児▶10時～10時50分=3・4歳児 場 上井草スポーツセンター 師 FC東京普及部コーチ 区内在住・在勤(保護者)・在園で2歳～4歳のお子さんとその保護者 定 各日各回20組40名(申込順) 費 各日各回1組510円(子育て応援券利用可) 申 電話または直接、上井草スポーツセンター(上井草3-34-1 ☎3390-5707)

きらきらサッカー教室

時 7月20日(土)午前9時20分～10時50分 場 妙正寺体育館 師 FC東京普及部コーチ 区内在住・在勤(保護者)・在学で知的障害のある小学生～高校生 定 20名(申込順) 費 1020円(保険料含む) 申 電話または直接、妙正寺体育館(清水3-20-12 ☎3399-4224)



その他

すぎなみ体操まつり

健康づくりのための体操・ダンスの祭典です。 時 6月29日(土)午前10時～午後1時 場 大宮前体育館(南荻窪2-1-1) 費 300円 定 すぎなみ体操まつり実行委員会事務局・渡邊 ☎070-5556-9447 他 団体発表あり。見学可

「すぎなみ名物ファミリー駅伝」実行委員の募集

2年2月23日(祝)に蚕糸の森公園運動場(和田3-55-49)で開催します。 内 駅伝の企画・運営 区内在住・在勤・在学で18歳以上の方 申 電話で、7月5日までに杉並区スポーツ振興財団 ☎5305-6161 他 実行委員会を毎月1回程度、平日午後6時30分以降から区役所で開催



すぎなみスポーツアカデミー Dコース

障害者サポーター講座  
～ボッチャを学ぼう

パラリンピック種目として注目を集めている「ボッチャ」のルールや運営方法、サポート方法を学びます。5回の講座を通し、講義や実技、ボランティア体験などを行います。

時 7月7日(日)午前11時～午後5時30分、8月11日(祝)午後1時～6時、9月8日(日)午後1時～6時、9月29日(日)午前11時～午後6時、11月10日(日)午後1時～6時(計5回) 場 永福学園(永福1-7-28)、永福体育館(永福1-7-6) 定 16歳以上の方 定 20名(申込順) 申 電話で、杉並区スポーツ振興財団 ☎5305-6161。または同財団 ☎http://sports-suginami.org/ から申し込み 他 同財団 他 運動できる服装で、体育館履き・飲み物・筆記用具・タオル持参

歴史講演会「内藤新宿」 7月7日(日)午後1時30分～3時30分/阿佐谷地域区民センター/元新宿歴史博物館館長・鈴木靖/500円ほか/☎杉並郷土史会・新村 ☎3397-0908

善福寺川、和田堀池と大宮八幡宮周辺の森林浴を楽しむウォーキング 7月11日(土)午前10時～正午(雨天中止)/集合・解散=杉二小前広場(善福寺川緑地公園前バス停付近)/池、花木の解説/区内在住の60歳以上で、4km程度自力で歩くことができる方/30名(申込順)/500円(保険料含む)/申 電話で、7月2日までに善ウォークの会・川田 ☎090-3298-6948/リュックサック・帽子・飲み物・タオル持参。長寿応援対象事業

目指せミス「0」!確定申告見直しセミナー 7月12日(金)午後2時～3時30分/杉並青色申告会事務局(阿佐谷南3丁目)/杉並青色申告会職員/個人事業主/20名(申込順)/申 電話で、7月10日までに杉並青色申告会 ☎3393-2831/長寿応援対象事業

登山の話～最近増加している高齢者の登山 7月13日(土)午後1時30分～3時30分/高井戸地域区民センター/登山家・大蔵喜福/区内在住で60歳以上の方/90名(先着順)/300円/☎杉の樹大学同窓会・塩澤 ☎090-5499-5712

河北健康教室 ◆腎臓を長持ちさせるためのポイント!(食事や予防から知ろう) 7月21日(日)午前10時～11時30分/河北透析クリニック(阿佐谷北1丁目)/河北総合病院腎臓内科臨床部長・根岸康介ほか/50名(申込順) ◆透析ってなあに?(食事の管理方法とは) 7月28日(日)午前10時～11時30分/河北透析クリニック(阿佐谷北1丁目)/同クリニック院長・青木尚子ほか/50名(申込順)

………… いずれも …… 申 電話で、河北医療財団広報 ☎3339-5724(月～金曜日午前9時～午後5時(祝日を除く))

その他 相続・不動産・空き家 無料相談会 6月24日(月)午後1時～6時/セシオン杉並

フューチャーサイエンスクラブ



小中学生の夏休み科学教室です。最先端の科学を体験してみませんか。

時 下表のとおり 場 ①杉並第四小学校(高円寺北2-14-13) ②杉並第十小学校(和田3-55-49) 区内在住・在学の①中学生②小学5・6年生 定 各コース30名(抽選) 申 区立小中学校に在籍する児童・生徒=申込書(各学校で配布)を、6月21日までに各学校に提出▶国・都・私立小中学校に在籍する児童・生徒=はがき・Eメール(12面記入例)に学校名、学年、希望するコース名(第2希望まで)、保護者氏名も書いて、6月28日(必着)までに社会教育センター(〒166-0011梅里1-22-32 ☎shakyo-c@city.suginami.lg.jp) 同センター ☎3317-6621 他 上履き・筆記用具・飲み物持参。自転車での来場不可

①中学生フューチャーサイエンスクラブ(各全4回要出席)

日時	内容			
	Aコース	Bコース	Cコース	Dコース
7月30日(火)	午前9時30分～11時30分	午後1時～3時	午前9時30分～11時30分	午後1時～3時
31日(水)	君も星空案内人①～プラネタリウム番組作り		電子顕微鏡でミクロの世界を体験しよう～ミクロの世界を見て・触って・写真を撮ろう	
8月1日(木)	君も星空案内人②～プラネタリウム投影体験※		鳥の不思議な世界へようこそ!～とっても素敵な鳥の卵・巣・羽根・骨	
2日(金)	ドローンプログラミングを学ぶ～令和時代に活躍するドローンの本当の姿!!		大気圧と真空を学ぼう～マグデブルグの半球を作ろう	

※8月1日(木)A・Bコースのみ▶開催場所=セシオン杉並(梅里1-22-32)

②小学生フューチャーサイエンスクラブ(各全3回要出席)

日時	内容			
	Aコース	Bコース	Cコース	Dコース
8月6日(火)	午前10時～11時30分	午後1時～2時30分	午前10時～11時30分	午後1時～2時30分
7日(水)	生物と化学、はじめのいっぽ～DNA抽出とドライアイスの実験		日時計作り体験～太陽の動きと変化を学び、日時計を作ろう	
8日(木)	光通信～LEDを使って光通信をやってみよう		熱中症対策!!～ポカリスエットを作ってみよう	
8日(木)	おもちゃ安全研究所～バンダイの検査員になっておもちゃの安全を検査しよう		ロボットプログラミングに挑戦!～mBot(プログラミング用ロボット)の機能を学び体験しよう	

区内在住・在勤の方、区内に土地建物所有の方/15組(申込順)/申 電話で、6月21日までに日本地主家主協会 ☎3320-6281(平日午前9時～午後6時)/1組1時間程度 税金なんでも相談会 6月26日(水)午後6時～9時/東京税理士会荻窪支部(荻窪5丁目)/申 電話で、東京税理士会荻窪支部 ☎3391-0411(平日午前9時30分～午後5時(正午～午後1時を除く))/1人45分程度 土曜無料公証相談 7月6日(土)、8月3日(土)午前9時30分～午後0時30分/杉並公証役場(天沼3丁目)/遺言、離婚、尊厳死宣言、任意後見、贈与、金銭貸借、弁済、示談などの公正証書の作成に関する相談/区内在住・在勤の方/申 電話・ファクス(12面記入例)で、各開催日の前日午後5時までに、杉並公証役場 ☎3391-7100 ☎3391-7103/1人45分程度 税金なんでも相談会 7月9日(火)午前10時～正午、午後1時～4時/東京税理士会杉並支部(阿佐谷南3丁目)/申 電話で、7月8日までに東京税理士会杉並支

部 ☎3391-1028/1人40分程度 杉並区シルバー人材センター入会説明会 7月11日(木)・17日(水)、8月9日(金)・15日(木)午後1時30分～4時30分/同センター(阿佐谷南1丁目)/センターでの働き方を説明。希望者には、入会手続きも実施/区内在住のおおむね60歳以上で臨時的、短期的または軽易な仕事を希望の方/申 電話で、同センター ☎3317-2217/毎月最終木曜日午前9時30分～11時30分に就業相談ができるサロンを開催 自衛官募集 資格=18～33歳未満/区自衛隊東京地方協力本部高円寺募集案内所 ☎3318-0818

訂正とおわび

6月1日付広報14面「JA東京中央城西地区・杉並中野地区夏季農産物品評会、農産物即売会」の開催日は、6月19日(水)午後3時～5時=品評会の一般観覧▶20日(木)午前10時から=出品作品(野菜と草花)の販売の誤りでした。

# 令和元年執行 参議院議員選挙について



※選挙執行日は決まり次第お知らせします。

## 郵便等による不在者投票

身体障害者手帳や介護保険被保険者証をお持ちで、下表に該当し、ご自身で文字を書くことができる方は、自宅などで投票用紙を記載し、郵便などを利用して投票することができます。あらかじめ、「郵便等投票証明書」の交付申請が必要になりますので、お早めにお問い合わせください。

なお、下表に該当する方のうち、身体障害者手帳で「上肢」または「視覚」が「1級」の方は、代理記載制度により投票することができます。

	該当する障害の部位	該当する障害の程度
身体障害者手帳	両下肢・体幹・移動機能	1・2級
	心臓・腎臓・呼吸器・ぼうこう・直腸・小腸	1・3級
	免疫・肝臓	1・2・3級
介護保険被保険者証	要介護状態区分等「要介護5」	

※「該当する障害の程度」は、「身体障害程度等級」とは異なります。

## 選挙(投票所)へ行くことが困難な方へ

- 選挙当日に投票所へ行くことが困難な方で、車を利用する場合には、期日前投票期間中に駐車場のある杉並区役所で投票してください。
- 介護保険の訪問介護(外出介助)を利用している方は、投票にも利用できる場合があります。利用にあたっては、あらかじめケアプランに位置付ける必要があるため、担当のケアマネジャーへ相談してください。
- その他、外出に関する相談や情報提供、必要な支援サービスの案内を希望される方は、杉並区外出支援相談センター「もび〜る」☎5347-3154に相談してください(各種サービスの利用は有償となります)。

図 選挙管理委員会事務局

この電話、はがき  
なんかあやしい?

## 還付金詐欺にご注意ください

—問い合わせは、危機管理対策課へ。

### 「区役所をかたる還付金詐欺に注意！」



### こんな電話に注意! それは、振り込め詐欺のアポ電!!

- 区の職員を名乗り、
- 「医療費」の還付があります。
  - 以前に緑色の封筒を送ったが、まだその回答がありません。
  - 既に手続きの期限は過ぎているが、今日なら特別に手続きできます。
  - すぐに携帯電話を持って銀行のATMに行ってください。
  - ATMの操作方法は、銀行に着いたら電話で教えます。

などと言われたら、それは間違いなく**還付金詐欺**です。  
**すぐに警察に連絡を!**

平成30年中の区内の振り込め詐欺の被害件数は160件で、前年の174件から14件減少しましたが、いまだに、多数の被害が発生しています。最近では、区の職員をかたり、「医療費などの還付金がある」などという、詐欺の電話が増えています。怪しい電話がかかってきた際は、慌てず、家族や親族または区役所、警察などに相談しましょう。

不審な電話がかかってきたり、はがきが届いた場合には

杉並区振り込め詐欺 被害0ダイヤル ☎24h 5307-0800

または

杉並警察署 ☎3314-0110 | 高井戸警察署 ☎3332-0110 | 荻窪警察署 ☎3397-0110

にお電話ください。

### 自動通話録音機予約受け付け中☎5307-0801

区では区内在住の65歳以上の方を対象に、振り込め詐欺などの被害を防ぐ対策として、電話機に取り付ける自動通話録音機を無償で貸与しています。

平日午前9時～午後5時15分まで、上記予約専用ダイヤルにて受け付けています。

