

# 区からのお知らせ

## SUGINAMI INFORMATION

### 保険・年金

#### 65歳になる方へ 老齢基礎年金の請求

老齢基礎年金は、国民年金の保険料納付済期間、免除・猶予期間、厚生年金・共済組合の加入期間および合算対象期間などが合計10年以上ある方が、原則65歳から受給できます。受給のためには請求が必要で、受け付けは誕生日の前日からです。なお、請求書は事前に日本年金機構から送付されます。

また、繰り上げ請求（60～65歳に受給開始を早めて減額された年金を受けること）や、繰り下げ請求（66～70歳に受給開始を遅らせて増額された年金を受けること）もできます。

老齢基礎年金の受給手続きやお問い合わせは次の窓口へ。

☎加入期間の全てが国民年金の第1号被保険者のみの方は区国保年金課国民年金係 ▶ 国民年金の第3号被保険者期間がある方、厚生年金等（第2号）に加入したことがある方（脱退一時金を受給した期間も含む）は杉並年金事務所 ☎3312-1511

### 子育て・教育

#### 配慮が必要なお子さんのための小学校就学の流れ説明会

☎5月10日(金)・16日(木)・21日(火)午前10時～正午 場 区役所第4会議室（中棟6階） ☎就学支援相談について、区の学校の状況 ☎療育を利用中の4・5歳児の保護者 ☎特別支援教育課就学支援相談係 ☎3311-1921 ☎説明会終了後、就学支援相談希望の受け付けを実施（電話でも受け付け可）

### 健康・福祉

#### 高齢者肺炎球菌予防接種「定期接種」

高齢者肺炎球菌予防接種の費用助成が受けられる予防票を3月末に発送しました。

☎接種対象者=これまでに高齢者肺炎球菌予防接種を受けたことがなく、下表①～③いずれかに該当する方 ▶ 接種方法=杉並区を含む東京23区内の契約医療機関へ予防票を持参し接種。予防票が届かない場合は、保健センター、保健福祉部管理課地域福祉係（区役所西棟10階）で交付 ▶ 本人負担額=4000円。生活保護または中国残留邦人等支援給付を受給中の方は、事前の手続きで費用免除（予防票に「免除」と印刷されている方は手続き不要） ▶ 接種期限=32年3月31日（1人1回） ☎杉並保健所保健予防課保健予防係 ☎3391-1025（費用助成対象者）

	年齢	生年月日
①	65歳	昭和29年4月2日～30年4月1日
	70歳	昭和24年4月2日～25年4月1日
	75歳	昭和19年4月2日～20年4月1日
	80歳	昭和14年4月2日～15年4月1日
	85歳	昭和9年4月2日～10年4月1日
②	90歳	昭和4年4月2日～5年4月1日
	95歳	大正13年4月2日～14年4月1日
	100歳	大正8年4月2日～9年4月1日
	101歳以上	大正8年4月1日以前
③	60～64歳	昭和30年4月2日～35年4月1日生まれで、心臓・腎臓・呼吸器の機能またはヒト免疫不全ウイルスにより免疫の機能に障害がある身体障害者手帳1級相当の方

※32年3月31日現在の年齢です。  
 ※②は35年3月31日までの経過措置です（101歳以上を除く）。  
 ※③に該当し、今年度接種を希望する方は、身体障害者手帳等を持参し、保健センターまたは福祉事務所で予防票の交付申請手続きをしてください。

### 施設情報

#### 図書館の臨時休館

特別整理（蔵書点検）を行うため、下表のとおり臨時休館します。臨時休館中、当該図書館の本などは通常通り予約できますが、貸し出しまでに時間がかかる場合があります。

図書館	休館日
下井草図書館 ☎3396-7999	5月20日(月)～23日(木)
方南図書館 ☎5355-7100	6月10日(月)～13日(木)

### 採用情報 ※応募書類は返却しません。

#### 医療安全相談窓口の相談員（看護師・保健師）

☎勤務期間=6月1日～32年3月31日（5回まで更新可） ▶ 勤務日時=週1日。月曜日（応相談）午前9時～午後

5時（実働7時間） ▶ 勤務場所=杉並保健所 ▶ 資格=臨床経験のある看護師または保健師 ▶ 募集人数=若干名 ▶ 報酬=時給1670円 ▶ その他=有給休暇あり。交通費支給（上限あり） ☎履歴書に看護師または保健師の免許証の写しを添えて、5月10日（必着）までに杉並保健所健康推進課医療連携担当（〒167-0051荻窪5-20-1）へ郵送・持参 ☎同担当 ☎3391-1355 ☎書類選考合格者には面接を実施

### 審議会等のお知らせ

## 都市計画審議会

☎4月25日(木)午前10時～正午 場 区役所第3・4委員会室（中棟5階） ☎西武鉄道新宿線（井荻駅～西武柳沢駅間）連続立体交差化計画について、阿佐ヶ谷駅北東地区まちづくりの取り組みについて ☎都市整備部管理課

## 総合教育会議

☎5月15日(水)午前10時～正午 場 区役所第3・4委員会室（中棟5階） ☎前年度の取り組みと成果、今年度の取り組み等 ☎総務課

## 「杉並区保健福祉計画」を改定しました

—— 問い合わせは、保健福祉部管理課 計画調整担当へ。

30年度に実施した「杉並区総合計画」「杉並区実行計画」等（以下、「総合計画等」）の改定等により、「杉並区保健福祉計画」について総合計画等との整合を図るため、内容の一部を修正する改定を行いました。

改定後の全文は、保健福祉部管理課（区役所西棟10階）、区政資料室（西棟2階）、区民事務所、図書館で5月15日まで閲覧できます（各施設の休業日を除く）。また、区ホームページでもご覧になれます。

### 5月の各種健康相談（予約制）の記載があるものの申し込みは、各保健センターへ。

保健センター名	子育て相談・交流	母親学級（予約制）	平日パパママ学級（予約制）	離乳食講習会	乳幼児歯科相談（予約制）	歯みがきデビュー教室（予約制）	栄養・食生活相談（予約制）	ものわすれ相談（予約制）	心の健康相談（予約制）
荻窪 (荻窪5-20-1) ☎3391-0015	23日(木) 午前9時15分～10時15分	8日(水) 15日(水) 22日(水)	20日(月) 午後1時30分～4時	7日(火)・22日(水)午後1時30分～3時30分(7日は生後9カ月頃から) ★電話で申し込み。(35名。申込順)	午前 10日(金) 24日(金) 午後 16日(木)	30日(木) 午後1時15分 午後1時55分 午後2時35分	10日(金) 午前9時～正午	23日(木) 午前9時45分 27日(月) 午後1時30分	8日(水) 午後1時30分
高井戸 (高井戸東3-20-3) ☎3334-4304	13日(月) 午前9時15分～10時	8日(水) 15日(水) 29日(水)	21日(火) 午後1時30分～4時	7日(火) 午後1時30分～3時30分	午前 13日(月) 20日(月) 午後 10日(金)	24日(金) 午後1時15分 午後1時55分 午後2時35分	9日(木) 午前9時～正午	7日(火) 午後1時30分	16日(木)・21日(火) 午後1時30分 31日(金) 午前9時30分
高円寺 (高円寺南3-24-15) ☎3311-0116	30日(木) 午前9時30分～10時15分	-	-	13日(月) 午後1時30分～3時30分	午前 21日(火) 午後 9日(木)	23日(木) 午後1時15分 午後1時55分 午後2時35分	21日(火) 午前9時～正午	9日(木) 午後1時30分 24日(金) 午後1時15分	10日(金) 23日(木) 午後2時
上井草 (上井草3-8-19) ☎3394-1212	22日(水) 午前9時～10時	9日(木) 16日(木) 23日(木)	30日(木) 午後1時30分～4時	28日(火) 午前10時30分～午後0時30分	午前 22日(水) 午後 8日(水)	14日(火) 午後1時15分 午後1時55分 午後2時35分	-	21日(火) 午後1時30分	13日(月) 午後1時30分
和泉 (和泉4-50-6) ☎3313-9331	24日(金) 午前9時15分～10時15分	7日(火) 14日(火) 21日(火)	-	23日(木)午後1時30分～3時30分(生後9カ月頃から) ★電話で申し込み。(28名。申込順)	午前 16日(木) 午後 29日(水)	-	-	23日(木) 午後1時45分	7日(火) 午後1時30分

※1 杉並区に転入し、妊婦・乳幼児健診受診票、予防接種予診票が必要な方は、各保健センターまたは子育て支援課母子保健係（区役所東棟3階）へ。  
 ※2 ベビーカー等の盗難が発生しています。会場は狭いためベビーカーで回ることができません。チェーン錠を付けるなど各自でご注意ください。

歯の健康相談 11日(土)午後2時～4時30分。問い合わせは、杉並区歯科医師会（阿佐谷南3-34-3 ☎3393-0391）へ。

凡例 時日時 場場所 内内容 師講師 対対象 定定員 費参加費（記載のないものは無料） 申申し込み（記載のないものは直接会場へ）  
 問問い合わせ 他その他 ☒Eメールアドレス HPホームページアドレス

相談

住民税（特別区民税・都民税）夜間電話相談

☎4月22日(月)午後5時～8時30分 ☎納税課☎5307-0634～6

シニアのための就業・起業・地域活動個別相談

☎5月11日(土)午前9時～午後5時 ☎ゆうゆう高円寺南館(高円寺南4-44-11) ☎区内在住・在勤でおおむね55歳以上の方 ☎電話・Eメール(12面記入例)で、ゆうゆう高円寺南館☎5378-8179☎takebouki\_suginami@tempo.ocn.ne.jp ☎同館 ☎1人45分程度

5月の専門相談の予約受付日を変更します

5月7日(火)～10日(金)の専門相談(法律、家事、司法書士、税務相談)の予約は、各開催日の2週間前の同

一曜日から、13日(月)の予約は7日(火)から受け付けます。  
☎区政相談課

募集します

杉並区青少年問題協議会の区民委員

☎年2回程度の協議会に出席▶任期=8月～33年7月▶募集人数=2名▶報酬=1万2000円(会議出席1回につき) ☎区内在住・在勤・在学で、平日の昼間の会議に出席できる応募日現在20歳以上の方 ☎申込書(児童青少年課で配布。区ホームページからも取り出せます)に小論文「青少年を取りまく現状と課題」(様式自由。600～800字程度)を添えて、5月7日(必着)までに児童青少年課(〒167-0051荻窪1-56-3☎3393-4714)へ郵送・ファクス・持参 ☎同課☎3393-4760 ☎書類選考合格者には、面接を実施。応募書類は返却しません

その他

防犯カメラ届け出状況等の公表

区は「杉並区防犯カメラの設置及び利用に関する条例」により、防犯カメラの設置利用基準の届け出状況、防犯カメラの設置・利用、画像の取り扱いについての苦情申し立ての処理状況、防犯カメラ取扱者に対する勧告の状況を、毎年公表しています。

なお、30年中に苦情申し立ての処理およびカメラ取扱者に対する勧告は、いずれもありませんでした。

☎届け出状況(30年12月31日現在)=総数542施設▶内訳=①区立施設278施設(区立施設基準に基づく届け出14施設を含む)②街角防犯カメラ(区立施設周辺の道路を防犯対象区域とするカメラ)148施設③通学路防犯カメラ41施設④民間施設75施設 ☎危機管理対策課地域安全担当

緊急安全対策

「ブロック塀等改修工事費助成」を実施しています

30年6月に発生した大阪府北部地震(マグニチュード6.1)では、登校中の小学生が倒壊したブロック塀の下敷きになり亡くなるという事故が起きました。

区では同様の事故が起こることのないように、緊急安全対策として、ブロック塀等改修工事費助成を実施しています。

ブロック塀等改修工事費助成

幅員4m以上の区内通学路や避難路に面する、区が危険と判断したブロック塀等の撤去費を原則全額、新設に係る費用の一部について所有者または管理者を対象に助成します。

助成期間 32年3月31日まで

☎市街地整備課耐震改修担当

ブロック塀等の改修に関連するその他の取り組み

●狭あい道路拡幅整備事業

狭あい道路の拡幅整備に合わせた塀の撤去や設置に係る費用の一部を助成します。

☎狭あい道路整備課狭あい道路係

●接道部緑化助成

道路沿いに生け垣などを作るとき、既存のブロック塀などの撤去も含め、緑化費用を助成します。

☎みどり公園課みどりの事業係

杉並区議会ではポスターに使用する人物写真を随時募集しています

杉並区議会では、年に4回(2月、5月、9月、11月)開催する定例会と必要に応じて開催する臨時会の会期を区民の皆さんにお知らせするため、周知用のポスターを作成し、開会の1週間前から閉会まで区内の掲示板に掲出しています。

募集内容

区内で応募者自身が撮影した、表情豊かな人物写真で未発表の作品 ※写っている人物の許可を得てください。

応募方法等

写真(データ・プリント(紙焼き))を、区議会事務局広報担当(区役所中棟3階☎kugikai-j@city.suginami.lg.jp)へ郵送・Eメールまたは持参 ☎同担当 ☎詳細は、区議会ホームページ(右2次元コード)参照



お子さんがお友達と遊んでいる様子など、楽しさが伝わってくる写真を大募集しています! 過去の写真をいくつかご紹介いたします。



▲30年第1回定例会



▲30年第3回定例会



▲31年第1回定例会

重度知的障害者複合施設「(仮)下高井戸希望の家」共同生活援助入所説明会

12月(予定)に開所の「(仮)下高井戸希望の家」の共同生活援助(グループホーム)※の入所希望者募集の説明会を行います。

—— 問い合わせは、障害者生活支援課就労支援担当へ。

日時・場所 5月9日(木)午後1時30分～3時=高井戸地域区民センター(高井戸東3-7-5)▶13日(月)午前10時～11時30分=区役所第4会議室(中棟6階)

施設概要

所在地 下高井戸1-28-12

運営法人 杉並希望の家

事業内容

- 生活介護
- 共同生活援助(グループホーム)
- 相談支援
- 就労継続支援B型
- 短期入所

※障害のある方が、食事、入浴の介護やその他生活上必要な援助を受けながら、共同で生活を営む住まいのこと。

区内空間放射線量等測定結果

3月に実施した、区内の空間放射線量率および区立小中学校・保育園等の給食食材の放射能濃度測定の結果、特に異常はありませんでした。詳細は、区ホームページでご覧になれます。

☎空間放射線量率の測定については、環境課公害対策係。区立小中学校・保育園等の給食食材の放射能濃度測定については、学務課・保育課。放射能濃度測定の方法については、杉並保健所生活衛生課衛生検査係☎3334-6400

※申し込みは「広報すぎなみ」の発行日からとなります。  
※紙面上では市外局番「03」の表記を省略しています。  
※国の方針に準じ、4月30日までの間、5月1日以降の日を表示する場合には「平成」を使用しています。

# 大型10連休 4月27日(土)~5月6日(休)の区の業務案内

主な施設の休業日は下表のとおりです。開業時間等は、区ホームページ・各施設でご確認ください。

施設名		開業期間
区役所 (区民課区民係以外)		全日休み
区民事務所		7面参照
区役所区民課区民係		
保健福祉	福祉事務所、くらしのサポートステーション、杉並区外出支援相談センター、在宅医療・生活支援センター、保健所・保健センター	全日休み
高齢者	高齢者活動支援センター、ゆうゆう館 (馬橋館を除く)	全日開業
	ゆうゆう馬橋館	4月27日(土)~5月1日(祝)・3日(祝)~6日(休)
	地域包括支援センター (ケア24)	4月27日(土)
障害者関連	杉並障害者福祉会館、高円寺障害者交流館、杉並視覚障害者会館	全日開業
	和田障害者交流館	4月27日(土)~5月5日(祝)
	すまいる高円寺、すまいる高井戸、すまいる荻窪	4月27日(土)・28日(日)
	こども発達センター	全日休み
子ども関連	児童青少年センター	4月27日(土)~30日(休)、5月2日(休)・3日(祝)・5日(祝)・6日(休)
	児童館 (堀ノ内東、善福寺、四宮森、高井戸) ※1	4月27日(土)~29日(祝)、5月5日(祝)・6日(休)
	児童館 (堀ノ内東、善福寺、四宮森、高井戸以外) ※2 ※3	4月27日(土)・28日(日)、5月5日(祝)
	杉並子ども家庭支援センター、高円寺子ども家庭支援センター	4月27日(土)
	子ども・子育てプラザ	4月27日(土)・28日(日)
	子どもセンター、子育てサポートセンター	全日休み
コミュニティー・産業	地域区民センター (西荻・阿佐谷・高井戸・永福和泉・高円寺・荻窪)、区民集会所 (西荻南・梅里・四宮・八重・上高井戸・下高井戸・高円寺北)、会議室、区民会館、産業商工会館、勤労福祉会館、杉並会館	全日開業
	区民集会所 (天沼・和田・本天沼)	4月27日(土)~5月5日(祝)
	方南区民集会所	4月27日(土)~30日(休)、5月2日(休)~6日(休)
	井草地域区民センター、馬橋区民集会所	4月27日(土)~5月1日(祝)・3日(祝)~6日(休)
	すぎなみ協働プラザ	4月27日(土)
	産業振興センター、就労支援センター	全日休み
	リサイクルひろば高井戸、環境活動推進センター	4月27日(土)~30日(休)、5月2日(休)~6日(休)
生活・環境	消費者センター (※4)、杉並土木事務所	全日休み

施設名		開業期間
教育・文化・学習	東京工芸大学 杉並アニメーションミュージアム、図書館 (阿佐谷・今川・永福・柿木・高円寺・下井草・高井戸・成田・西荻・方南・南荻窪・宮前)、高井戸地域区民センター図書室、高円寺駅前図書サービスコーナー、桜上水北図書館サービスコーナー、荻窪臨時図書窓口、杉並公会堂、セシオン杉並、座・高円寺、ゆうゆうハウス (西田・杉九)、郷土博物館本館・分館	全日開業
	和田図書サービスコーナー	4月27日(土)~5月5日(祝)
	男女平等推進センター	4月27日(土)~30日(休)、5月2日(休)・3日(祝)・5日(祝)・6日(休)
	済美教育センター (教育相談担当課教育相談担当係)	4月27日(土)
	杉並区交流協会、済美教育センター (教育相談担当課教育相談担当係を除く)、特別支援教育課、社会教育センター	全日休み
スポーツ	高井戸温水プール、杉十小温水プール、体育館、下高井戸運動場、上井草スポーツセンター、柏の宮公園庭球場、塚山公園運動場、馬橋公園運動広場、松ノ木運動場、和田堀公園野球場、和田堀調節池庭球場、蚕糸の森公園運動場	全日開業
	井草森公園運動場	4月27日(土)~29日(祝)、5月3日(祝)~6日(休)
公園	大田黒公園、杉並児童交通公園、柏の宮公園管理棟・茶室、成田西ふれあい農業公園、下高井戸おおぞら公園、蚕糸の森公園・馬橋公園・塚山公園・井草森公園・桃井原つば公園管理事務所	全日開業
	角川庭園・幻戯山房	4月27日(土)~30日(休)、5月2日(休)~6日(休)
ごみ収集	粗大ごみ受付センター、粗大ごみ収集受付 (電話)	全日開業
	ごみ収集・資源回収、杉並清掃事務所、方南支所	4月27日(土)・29日(祝)~5月4日(祝)・6日(休)
その他	各施設の図書館の返却用ブックポスト、さざんかねっと、自転車集積所	全日開業
	コミュかるショップ、Fika Fika	全日休み

- ※1. 4月29日(祝)、5月6日(休)はサンカード登録者のみ。
- ※2. 4月28日(日)はサンカード登録者のみ。
- ※3. 馬橋ふれあい図書室は4月28日(日)、5月5日(祝)休室。
- ※4. 情報資料コーナーは全日開業。



## 急病診療のご案内

※必ず事前に電話で相談! ※保険証・医療証を忘れずに!  
※中学生以下の受診は、保護者または保護者に代わる方が事前相談の上、付き添いをお願いします。

機関	診療科目	平日	土曜日 (4月27日を含む)	日曜日・祝日 (4月28日~5月6日を含む)	備考
休日等夜間急病診療所 (杉並保健所2階) ☎3391-1599	小児科	午後7時30分~10時30分			受け付けは終了30分前まで。受診前にお電話ください。
	内科・小児科・耳鼻咽喉科		午後5時~10時	午前9時~午後10時	
	外科			午前9時~午後5時	
急病診療医療機関(当番医) 医療機関の案内は ☎#7399 (または☎5347-2252)	内科・小児科			午前9時~午後5時	受け付けは終了30分前まで。受診前に医療機関へお電話ください。
歯科保健医療センター (杉並保健所5階) ☎3398-5666	歯科			午前9時~午後5時	受け付けは終了1時間前まで。受診前にお電話ください。

## 医療機関案内・急病相談

機関	平日	土・日曜日、祝日	備考
杉並区急病医療情報センター ☎#7399 (または☎5347-2252)	午後8時~翌日午前9時	午前9時~翌日午前9時	相談員による対応
東京都医療機関・薬局案内サービス (ひまわり) ☎5272-0303	24時間受け付け		コンピューターでの自動応答
東京消防庁 救急相談センター ☎#7119 (または☎3212-2323)	24時間受け付け		相談医療チームによる対応

広告 はじめての遺言・相続・墓じまい 初回相談無料 ☎050-3555-7830 中野・杉並行政書士事務所 行政書士 榎田卓 杉並区阿佐谷南 1-47-17 阿佐谷地域区民センター内

※広告の内容については、各広告主にお問い合わせください。広告掲載のお問い合わせは広報課へ。

## 大型10連休中に 区役所(区民課区民係)を 臨時開庁します

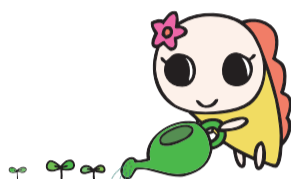
—— 問い合わせは、区民課区民係または各区民事務所へ。

### 大型10連休中の区役所窓口の開設状況

開庁日	開庁窓口	開庁時間
4月27日(土)	区民事務所	午前9時～午後5時
5月1日(祝) ※臨時開庁	区民課区民係(区役所東棟1階)	
5月6日(休) ※臨時開庁		

### 取り扱い業務

- 転入・転居・転出などの住民異動届の受け付け
- 住民票の写しの発行
- 戸籍に関する届出書の預かり
- 戸籍に関する証明書の発行
- 特別区民税・都民税に関する証明書の発行
- 印鑑登録
- 印鑑登録証明書の発行
- 国民健康保険の加入・脱退の手続き



### 注意

- 他の市区町村や関係機関への問い合わせや確認が必要な場合は、その日のうちに手続きが完了しないことがあります。その場合は、後日来庁していただくことがありますのでご了承ください。
- 届け出や手続きの際に、本人確認を行っています。運転免許証やパスポート、マイナンバーカード等の本人確認ができる書類をお持ちください。また、各種手続きに必要な書類は事前にご確認ください。

名称	住所	電話
井草区民事務所	下井草4-30-2	☎3394-0461
西荻区民事務所	西荻北2-2-1松岡西荻ビル4階	☎3301-0980
荻窪区民事務所	上荻1-2-1インテグラルタワー2階	☎3392-8846
高円寺区民事務所	梅里1-22-32セッション杉並	☎3317-6560
高井戸区民事務所	高井戸西2-1-26京王リトナード高井戸2階	☎3333-5395
永福和泉区民事務所	和泉3-8-18永福和泉地域区民センター	☎5300-9310
区民課区民係	阿佐谷南1-15-1	☎3312-2111

## 骨髄提供者等助成金交付事業

区では、提供者(ドナー)とドナーが勤務する事業者にかかる負担の軽減を通じて、より多くの骨髄・末梢血幹細胞移植を実現させるために、助成金を交付します。

—— 問い合わせは、杉並保健所健康推進課管理係☎3391-1355へ。

### 対象者

- ◆ **ドナー** 区内在住で日本骨髄バンクが実施する骨髄バンク事業で、骨髄・末梢血幹細胞の提供をした方
- ◆ **事業者** ドナーが勤務している事業者

### 助成金額

ドナーが骨髄・末梢血幹細胞を提供する際に要した入院日数および通院日数に応じて、助成金を交付

- ◆ **ドナー** 1日2万円(通算7日を上限)
- ◆ **事業者** 1日1万円(通算7日を上限)

### 申請方法

申請書(杉並保健所健康推進課で配布。区ホームページからも取り出せます)と添付書類を、同課(〒167-0051荻窪5-20-1)へ郵送・持参

### 申請期限

ドナーが骨髄・末梢血幹細胞を提供する際に要した入院期間および通院期間の最後の日から1年以内

### その他

ドナー登録については、ドナー登録のしおり「チャンス」(日本骨髄バンクホームページからご覧になれます)で登録条件を確認してください

## 中学生・高校生の力で 企画・活動しませんか

31年度の地域中高校生委員と「ゆう杉並」中高校生運営委員を募集します。  
—— 問い合わせは、児童青少年課児童館運営係☎3393-4760へ。

### 地域中高校生委員会

中高校生の地域の中での居場所作り・意見表明・社会参画を目的に、児童館と子ども・子育てプラザの5カ所を拠点に活動しています。



### 30年度の主な活動

地域の要請でお祭りに出店、児童館のキャンプや縁日・餅つき会のコーナー担当、お化け屋敷、合宿ほか

場下表施設 任期=5月から1年間(再任あり) ▶活動頻度=月1回程度 区内在住・在学または区立児童館を利用している中高校生 各施設10名程度 電話または直接、5月17日までに下表施設

施設名	住所	電話番号
子ども・子育てプラザ和泉	和泉2-36-14	☎3328-6550
堀ノ内東児童館	堀ノ内3-49-19-101	☎3315-7923
善福寺児童館	善福寺1-18-9	☎3395-1576
四宮森児童館	上井草2-41-11	☎3395-1574
高井戸児童館	高井戸西2-5-10	☎3334-0902

### 「ゆう杉並」中高校生運営委員会

「ゆう杉並」が中高校生にとってより魅力的な場所になるように、利用者の声を運営に反映します。そのほか、いろいろな地域の中高校生団体、施設との交流も行っています。



### 30年度の主な活動

ゆう杉並のお祭り「楽しい春のゆう祭り」を職員と協力して開催、利用者の声を集めるための意見箱等の設置、研修合宿、ゆう杉並への意見提案ほか

場児童青少年センター(ゆう杉並) 任期=6月から1年間(再任あり) ▶活動内容=月1・2回の定例会議、研修会、合宿ほか 区内在住・在学またはゆう杉並を利用している中高校生 20名程度(申込順) 直接、6月7日までに児童青少年課事業係(荻窪1-56-3児童青少年センター内)

## ゴールデンウィークに 海外旅行をする方へ



海外では、日本にはない感染症が流行していることがあります。また、気候の変化や時差の影響で体調も崩しやすくなります。

安全な旅行のために、以下のことにご注意ください。

—— 問い合わせは、杉並保健所保健予防課☎3391-1025へ。

### 出掛ける前に

渡航先の感染症流行情報を、厚生労働省検疫所 <https://www.forth.go.jp/index.html> で確認しましょう。

クダとの接触やラクダの未殺菌肉・乳などの摂取は、感染するリスクがあるので避けてください。

### 旅行中

日本よりも暑い地域では、蚊が多く生息し、デング熱・マラリア・ジカウイルス感染症などの病気を媒介します。また、ダニにより感染する病気もあります。虫よけ剤を使用する、長袖・長ズボンを着用するなど肌を出さない工夫をする、むやみに草むらに入らないなど、蚊などに刺されないよう注意しましょう。

中東呼吸器症候群(MERS)は、人への感染源としてヒトコブラクダが有力視されています。アラビア半島に滞在中の際はラ

### 帰国後

帰国時に体調が悪い場合は、空港検疫所健康相談室で相談しましょう。

また、自宅へ帰ってから発熱・発疹など心配な症状がある場合には、保健所または医療機関に相談しましょう。医療機関で受診する場合は、渡航歴を伝えてください。

### その他

細菌性赤痢・コレラ・チフスなど、食品や水から感染する病気もあります。生の食品や現地の水(飲み物に入った氷を含む)にも気を付けましょう。

## 区長からのメッセージ

## 2年連続で保育の「待機児童ゼロ」を実現しました



昨年に引き続き、杉並区では保育の「待機児童ゼロ」を実現しました。この間の区民の皆さまをはじめ、区議会、関係者の方々のご理解、ご支援に深く感謝申し上げます。

私が、22年に区長に就任する前、本区では、少子化の影響で早晚、保育需要は下火になるとして、認可保育所の整備を凍結していました。職員にも、入所枠に限られる中で、入れる人と入れない人を指数で選別することが保育課の仕事であるという「指数行政」の意識が根付いていました。このため私は、就任後間もなく、認可保育所を核とした施設整備を進める方針に転換するとともに、職員の意識改革を図ったのです。

しかし、その後も保育需要は増え続け、28年4月の待機児童数は前年より100名近く増加し、このまま手をこまねていけば29年4月には560名を超える待機児童が発生しかねない事態に直面しました。私は、直ちに自らを本部長とする緊急対策本部を設置するとともに、「すぎなみ保育緊急事態宣言」を発し、公園を含む区有施設を保育施設に転用するというかつてない手法を用いて民間事業者による認可保育所19所の整備等を迅速に行い、その結果、29年4月の待機児童数を29名にまで抑えることができました。そして29年度以降も着実に認可保育所を整備するとともに、認可保育所入所未定者に対するきめ細やかなマッチングを行ったことにより、昨年4月について「待機児童ゼロ」を実現し、さらに手綱を緩めず取り組みを進め、本年4月においてもゼロを継続することができたのです。

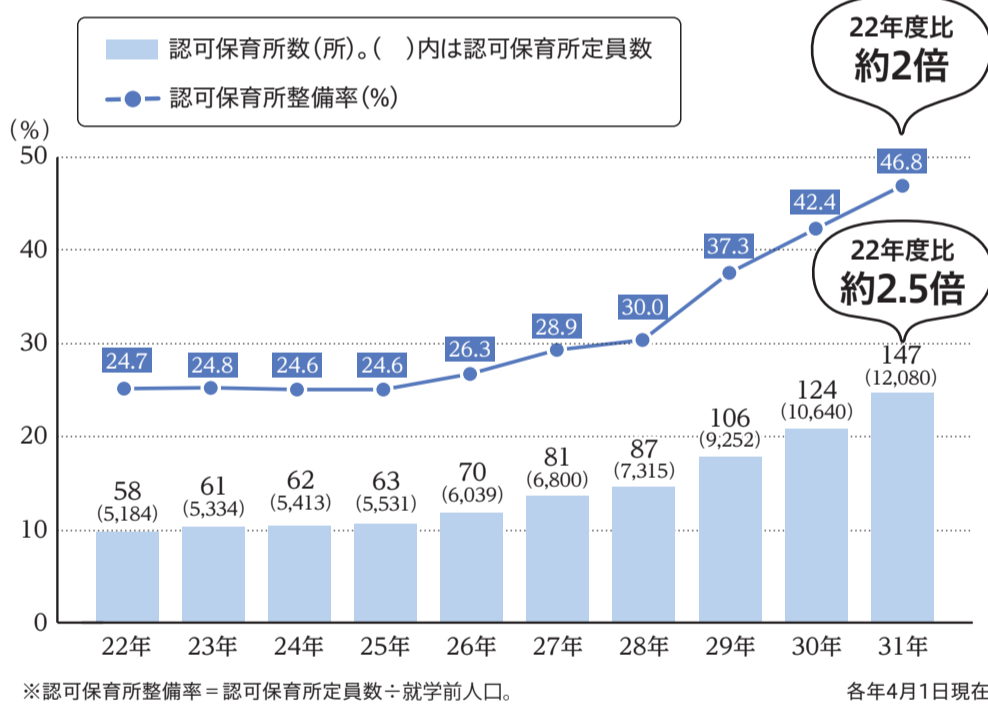
この間の公園等を転用した保育施設の整備に際しては、地域住民や関

係者のご理解を得るため、丁寧な説明に努めるとともに、可能な限りご要望に応じてきました。28年度に久我山東原公園の一部(約840㎡)を認可保育所に転用するに当たっては、暫定的な代替え広場を確保するほか、約300㎡の用地を取得してポールフェンス付きの遊び場113番を速やかに整備しました。その際、お約束した恒久的な代替え公園については、このたび、久我山東保育園の隣地に保育園の移転改築用地として約740㎡の用地を確保し、富士見丘北公園等と合わせて2000㎡以上の広い公園を整備する見通しを立てることができました。これにより、従前以上に子育て環境を向上させることが可能となります。

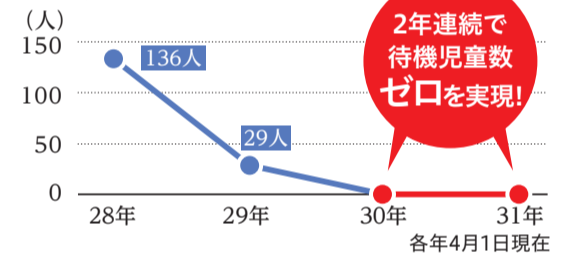
また、保育施設の整備とともに、車の両輪として保育の質の維持・向上にも力を注いできました。今年度は、区独自に各保育施設を巡回訪問・指導するための人員体制を強化したほか、来年4月に区立保育園7所を中核園に指定し、地域の保育施設間の情報連携等を充実するための検討・準備を進めます。

私は、これらの保育環境の充実・強化は、子育て中の方々が当たり前のように育児と仕事を両立できる地域社会を築くための礎と考えています。そうした地域社会の成功モデルを杉並で実現することができるよう、引き続き区政の先頭に立って取り組んでまいります。

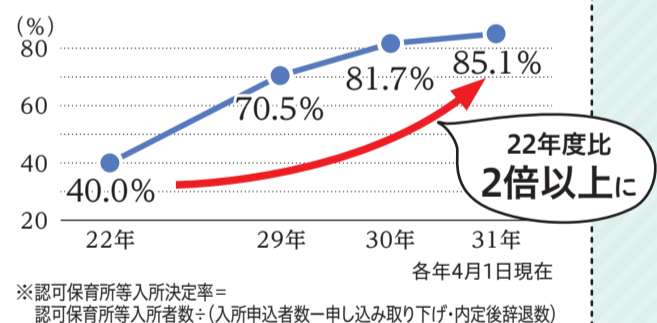
## 認可保育所の箇所数・定員数・整備率※



## 待機児童数の推移



## 認可保育所等入所決定率※



## 31年度以降の主な取り組み

## 認可保育所を核とした施設整備の推進

○希望する全ての子どもが認可保育所に入所できるよう、引き続き計画的な整備を進めます。

## 保育の質の確保に向けた取り組みの推進

- 区内保育施設に対する巡回訪問・助言について、区立保育園の園長経験者等による人員体制を充実・強化して取り組みます。
- 来年4月に区立保育園7所を中核園に指定し、地域の保育施設間の連携・情報共有の促進等を図るための準備を進めます。

## 障害児保育の拡充

- 本庁保育課に看護師を配置して、障害児に対する入所相談・支援の充実を図ります。
- 障害児指定園について、現在の区立保育園9所から、来年4月には地域バランスを考慮して15所に拡充します。

## 久我山東原公園の代替えとなる公園整備のイメージ図



# 女性のための健康づくり

## あなたは知ってる? すぎなみ美活club

女性の「元氣とキレイ」を応援する「すぎなみ美活club」。「健康講座」で自らの体を知り、「運動」を習慣づけ、「健康」を目指します。区は女性の皆さんの「美活」を応援します。

——問い合わせは、杉並保健所健康推進課 ☎3391-1355へ。

すぎなみ美活clubに参加するには?

→まずは健康講座に参加してください

各保健センターなどで9回開催する健康講座（いずれも同内容）に1回参加してください（開催日程は下記参照）。

●対象：区内在住で40～60歳代の女性 ●定員：各回30名（申込順） ●時間：3時間程度



### 健康講座で知って学ぼう

- 骨密度、体組成、血圧測定 骨密度を測ろう! **健康講座に参加した人からSTART!**
- 女性の健康を考える  
女性医師から、骨粗しょう症や女性のがんについて学びます。
- イキイキと過ごそう美活ライフ  
管理栄養士などから、メタボ予防・筋力アップのための食事の知識を学びます。
- 参加コースに関する説明

**会場**①5月13日(月)午後1時～4時=杉並保健所(荻窪5-20-1) ②5月20日(月)午後1時～4時=高円寺保健センター(高円寺南3-24-15) ③5月25日(土)午前9時30分～午後0時30分=河北総合病院(阿佐谷北1-7-3) ④5月27日(月)午後1時～4時=杉並保健所 ⑤6月8日(土)午前10時～午後1時=暮らしの処方箋(阿佐谷南1-16-8) **会場**①④下平レディースクリニック・中島由美子 ②アトラスレディースクリニック・塚田訓子 ③河北総合病院産婦人科・三島みさ子 ⑤河北家庭医療学センター・一戸由美子 **問い合わせ**で、①④荻窪保健センター ☎3391-0015 ②高円寺保健センター ☎3311-0116 ③⑤杉並保健所健康推進課 **お問い合わせ**の方はスマートフォン持参

5～6月ごろ

### 自由に組み合わせて運動しよう

スポーツ施設でエクササイズ

- 区内の協力運動事業所でご希望の運動プログラムが選べます。
- 施設で使える4回分の無料チケットをお配りします。



スマートフォンアプリを使って楽しくウォーキング

- ゲーム感覚で楽しめます。
- 美活clubのなかまと歩数を競ってモチベーションアップ。

32年3月ごろ  
フォローアップイベント  
で成果を確認

32年3月ごろ

## 飼い主のいない猫を増やさない 活動支援事業(前期) および登録グループの募集

事業への申請方法は以下の2種類があります。

- 登録グループ(グループを作って区に登録することで継続的に助成を受けることが可能)
- 一般申し込み(個人で利用)

●対象・要件・自己負担額

対象	要件			自己負担額
	人数(※1)	説明会への参加(下参照)	猫の捕獲・手術の経験	
登録グループ	3名以上	必須	有り	なし(※2)
一般申し込み	1名以上	任意	不問	雄2000円。雌4000円(いずれも1匹当たり)

※1. 複数名で申請する場合は、その代表者が区民である必要があります。  
※2. 年間3～5匹は自己負担なし。6匹以降は一般申し込みに準じた助成内容になります。

区では、飼い主のいない猫を適切に管理し、猫が増えないように見守りをする活動を支援するため、東京都獣医師会杉並支部の協力を得て、猫の不妊去勢手術等の費用を助成します。

——問い合わせは、杉並保健所生活衛生課管理係 ☎3391-1991へ。

●手術承認予定数

雄25匹、雌25匹

●助成内容

区が指定する動物病院で、次の処置を受けることができます。

- ①不妊・去勢手術 ②耳カット ③猫3種ワクチン接種 ④寄生虫駆除(ノミ・内部寄生虫) ⑤マイクロチップの挿入・登録 ⑥堕胎(妊娠中の雌のみ)
- ※動物病院に搬送した猫が手術済の場合②～⑤の処置を無料で受けることができます。病気やけがの治療費は助成対象ではありませんので、検査や治療、投薬などを行った場合は自己負担となります。

●申し込み

申請書(杉並保健所生活衛生課で配布。区ホームページからも取り出せます)を、5月14日(必着)までに同課(〒167-0051荻窪5-20-1)へ郵送・持参

●その他

- 承認・不承認の結果は、5月下旬頃通知予定
- 本事業では、手術済みの猫を間違えて再度捕獲する事態を防ぎ、猫に余計なストレスや体への負担をかけないようにするため、手術を施した猫に耳カットを実施しています

🐾 説明会を開催します

事業の詳しい内容や、区が実施しているその他の飼い主のいない猫対策について案内します。初めて事業を利用する方はできるだけご参加ください。

📅4月23日(火)午後2時～3時30分 📍杉並保健所(荻窪5-20-1) 📄申請書を配布

# ながま集まれ!

区民主催のサークル活動をご紹介します。  
活動に区は関与していません。問い合わせは、直接各掲載団体へ。

1・4・7・10月の  
15日号に掲載

## 掲載の申し込み・問い合わせ

### 生涯学習・芸術・文化・その他

社会教育センター (〒166-0011梅里1-22-32 ☎3317-6621 ☺3317-6620)

### スポーツ (ダンス・健康的運動を含む)

スポーツ振興課施設管理係 (住所・電話は区役所宛。 ☎5307-0693)

## 生涯学習・文化・芸術

**中学英語で話す・聴く/英語トレーニング会** 月・水・木曜日 (レベル別。約3時間) / 佐藤宅 (浜田山1丁目) / 入会金1000円、1回1200~1400円 / 園 佐藤 ☎090-8330-9689

**英語スピーチと英会話/アドミッションクラブ** 第1日曜日午後3時15分~5時 / 主にセシオン杉並 / 月1500円 / 園 横幕 ☎6383-2365

**英語でネイティブと討論/英語で話す会** 日曜日午前10時15分~午後0時15分 / 渡部宅 (荻窪2丁目) / 1回1500円 / 園 渡部 ☎3392-3110

**星の王子さまを読む/フランス語の小説を読む会** 第2金曜日午前10時~正午 / 持田宅 (成田東1丁目) / 月500円 / 園 持田 ☎3311-1203

**フランス語 (初・中級) / アンシャンテ** 第1・3火曜日午後1時30分~3時 / 高井戸地域区民センター / 月3700円 / 園 鈴木 ☎070-4362-5400

**イタリア語 (中級)・仏語/ビナーリオ** 第2・4木曜日午後1時15分~3時 / 主に高井戸地域区民センター / 月3500円 / 園 鈴木 ☎070-4362-5400

**イタリア語会話/イタリアーナ** 水曜日午後3時~4時30分 / 主に阿佐谷地域区民センター / 月5000円 / 園 小美濃 ☎090-3219-9308 (午前中)

**韓国語 (初中級) / 韓愛会** 月曜日午後1時~2時30分 (月3回) / 産業商工会館 / 月3500円 / 園 鈴木 ☎070-4362-5400

**熱いプロ講師から楽しく学ぶ/杉並ドイツ語会** 金曜日午前10時~正午 / 主に阿佐谷地域区民センター / 入会金2000円、1回1200円 / 園 井上 ☎080-3601-6256

**スペイン語/ドミンゴの会** 第2・4日曜日午前9時30分~午後1時 / 西荻地域区民センター / 月3000円 / 園 加藤 ☎3399-3546

**俳句/景句会** 第2火曜日午後1時~3時 / 角川庭園・すぎなみ詩歌館 / 6カ月9000円 / 園 松井 ☎080-6892-0580

**俳句/俳句勉強会「くるり」** 第3木曜日午前10時~正午 / 角川庭園・すぎなみ詩歌館 / 6カ月9000円 / 園 柴田 ☎3312-1988

**好きな布・生地で楽しむ和裁/着物ちくちく** 木曜日午前9時~午後3時 / セシオン杉並ほか / 入会金1000円、1回1300円 / 園 富樫 ☎080-5696-6650

**男の料理 (70歳までの方) / 不流会** 第2火曜日午前10時~午後0時30分ほか / 荻窪保健センターほか / 月1000円 / 園 井上 ☎080-1023-6288

**写真 (初心者歓迎、ベテランもOK) / 杉並写水会** 第4水曜日午後6時30分

~8時 / 主に方南会館 / 6カ月1万2000円 / 園 鳥澤 ☎3313-2754

**油絵・水彩画・パステル画/彩画会** 第2・4水曜日午後1時~3時 / 高井戸地域区民センター / 月3500円 / 園 新川 ☎5932-2384

**水彩画/ふづき会** 第2・4水曜日午後1時30分~3時30分 / 主にゆうゆう阿佐谷館 / 入会金1000円、月2500円 / 園 篠原 ☎3394-4374

**水彩画/彩楽会** 第2・4月曜日午前9時30分~午後0時45分 / 永福和泉地域区民センター / 月2500円 / 園 三宮 ☎080-1012-7219

**水彩画/アトリエ彩樹** 第1・3金曜日午後1時~3時45分 / 主に阿佐谷地域区民センター / 入会金1000円、月2000円 / 園 堀江 ☎3312-4853

**室内模型飛行機の制作・飛行/ウイング** 主に月・木曜日午後1時~3時 (月2回) / 主にセシオン杉並 / 1回300円 / 園 細井 ☎3390-3084

**絵手紙/絵手紙きらら** 第2月曜日午前10時~正午 / ゆうゆう高井戸東館 / 月1200円 / 園 鈴木 ☎3330-8572

**絵手紙/レインボー会** 第1・3金曜日午後1時~3時45分 / 高井戸地域区民センター / 月1500円 / 園 みのわ ☎3332-8605

**華道/いけばなサークル花水会** 第1・3金曜日午後1時~6時 / セシオン杉並 / 入会金1000円、1回1000円 (別途花代) / 園 三浦 ☎3316-8313

**書道/書研会** 第2・4月曜日午前10時~正午 / 阿佐谷地域区民センター / 3カ月5000円 (別途テキスト代月1000円) / 園 伊東 ☎3315-3751

**暮らしを彩る花を生ける/花サークル・カトレア** 第2・4金曜日午後1時~3時 / 阿佐谷地域区民センター / 月2000円 / 園 黒沢 ☎090-2767-8589

**着付け&帯手前 (茶道) / みやび会** 第1・3水曜日①午後1時~3時=着付け②午後4時~5時30分=茶道 / セシオン杉並 / 入会金2000円、1回①600円②800円 / 園 泉 ☎3311-9107

**歌が苦手、唄えない人の歌練習/カラオケ会** 水・木・金曜日午前中 (月2回) / 蔵ビル (荻窪4丁目) / 月4300円 / 園 杉原 ☎090-4633-4786

**健康のための発声の練習/カラオケボイストレーニング** 第2・4木曜日午後2時~3時 / 主に永福和泉地域区民センター / 月3000円 / 園 吉村 ☎090-2331-6291

**シニアはじめてピアノサークル/スマイル** 原則第1・3月曜日午前9時~10時30分 (月2回) / セシオン杉並 / 月3200円 (別途テキスト代) / 園 林野 ☎090-4092-2044

**ピアノ/中高年初心者の脳トレいきいきピアノ会** 木曜日午前中 (月2回) / 和田区民集会所 / 月3000円 (おためし無料) / 園 柏木 ☎5913-8363

**女声アカペラコーラス/DIVA** 水曜日午後1時30分~4時 (月3回) / 川崎宅 (阿佐谷南2丁目) / 1回1000円 / 園 福家 ☎090-5399-3614

**女声コーラス/やよい会** 金曜日午前10時30分~午後0時30分 (月4回) / 川崎宅 (阿佐谷南2丁目) / 月4000円 / 園 西尾 ☎3392-3446

**女声合唱/杉並女声合唱団** 水曜日午前10時~午後1時 / 荻窪地域区民センターほか / 入会金1000円、月5000円 / 園 吉川 ☎3391-5630

**女声コーラス/メイ・クリスタル** 第1~3金曜日午前10時~正午 / 永福和泉地域区民センター / 入会金1000円、月6000円 / 園 相澤 ☎080-1821-9359

**混声合唱/コーラドレミ** 第2・3水曜日午後2時~3時40分 / 向陽中学校クラブハウス / 月3000円 / 園 田中 ☎3302-8258

**ケーナを吹く/夢追い組** 第1・2・4木曜日午前10時~正午ほか / ゆうゆう西荻北館 / 月1000円 / 園 久米 ☎5936-3085

**カンツォーネを原語で歌う (見学可) / VOLARE** 金曜日午前10時~正午 (月3回) / 主に荻窪地域区民センター / 月5000円 / 園 小久保 ☎3399-5235

**ギター合奏/シュガー** 第2・4土曜日午後1時~3時 / 主に産業商工会館 / 月2000円 / 園 川添 ☎080-5679-5195

**弦楽アンサンブル/杉並ゲース合奏団** 水曜日午後1時~4時 (月3・4回) / 主に杉並公会堂 / 入会金1000円、月3000円 / 園 川澄 ☎0422-32-2758

**弦楽合奏 (VnVa歓迎) / ラ・プリマヴェーラ** 月曜日午後1時~4時 (月1回)、金曜日午前10時~午後1時 (月4回) / 主に杉並公会堂 / 月3000円 / 園 天野 ☎3397-8058

**詩吟/詩吟を楽しむ会** 第3・4火曜日、第1金曜日午後2時~4時 / 阿佐谷地域区民センターほか / 入会金1000円、月3100円 / 園 手塚 ☎080-6563-5778

**詩吟/高井戸吟詠会** 第1・3・4金曜日午前10時~正午 / 高井戸地域区民センター / 月2960円 (初月無料) / 園 宮尾 ☎3333-7424

**三味線 (童謡・長唄、初心者歓迎) / 伎音会** 第2・4月曜日午後1時~3時 / 井草地域区民センター / 月3500円 / 園 糸川 ☎080-1044-4271

**コントラクトブリッジ/セシオンブリッジクラブ** 第1・3月曜日午後1時~3時45分 / セシオン杉並 / 4カ月2000円 / 園 岩下 ☎3381-7037

**野外植物・昆虫観察/みかんの会** 土・日曜日 (月1回) / 関東の野山、公園 / 入会金1000円、年3000円 / 園 津田 ☎080-3520-6582

## スポーツ

**心身すっきり楽しく太極拳/白鶴の会** 第2・4土曜日午前10時~正午 / ゆうゆう荻窪館 / 月1500円 / 園 小川 ☎3393-0067

**太極拳/荻窪あすなる会** 月曜日午前9時30分~11時 (月4回) / 上荻窪会議室 / 入会金1000円、月2500円 / 園 高沢 ☎3332-5235

**自彊術/健康体操じきょうじゅつ西荻窪** 金曜日午前10時~11時30分 / 西松会館 (松庵2丁目) / 年3000円、月3000円 / 園 柳浦 ☎3332-8708

**健康体操/さざんかの会** 木曜日午後1時~2時30分 (月3・4回) / ゆうゆう永福館 / 入会金1000円、月3000円 / 園 秋山 ☎3311-2590

**健康体操 (中高年) / 荻窪トリムクラブ** 金曜日午後1時~2時30分 (月3・4回) / 荻窪体育館 / 入会金1000円、月3000円 / 園 柳 ☎3393-0937

**健康体操 (中高年向け) / さらの会** 火曜日午前9時30分~11時 (月3・4回) / ゆうゆう高円寺南館 / 入会金1000円、月3000円 / 園 堀川 ☎3392-4188

**健康体操 (中高年) / はまゆうの会** 金曜日午前10時~11時30分 (月3・4回) / 浜田山会館 / 入会金1000円、月3000円 / 園 三木 ☎3290-9067

**健康体操 (中高年向け) / 下高トリムクラブ** 金曜日午後1時~2時30分 / 下高井戸区民集会所 / 入会金1000円、月3000円 / 園 佐々木 ☎3324-8369

**健康体操 (中高年) / こぶしの会** 木曜日午前10時~11時30分 (月3・4回) / 和田区民集会所 / 入会金1000円、月3000円 / 園 若林 ☎3382-6475

**ヨガ (初心者歓迎) / KOTAYOGA** 月曜日午後0時5分~0時50分 / 勤労福祉会館 / 1回1000円 / 園 竹村 ☎5941-3065

**ヨガ/ゆっくりヨガ** 水曜日午前10時~11時35分 / 浜田山会館 / 1回1000円 / 園 関 ☎090-7241-4883

**フラダンス/レファアロハフラ** 第2~4火・木・土曜日午前10時~正午 / 松ノ木集会所 (松ノ木2丁目) / 入会金2000円、月4500円 / 園 小泉 ☎090-1883-4010

**フラダンス/ロケラニ** 主に第1~4火曜日午前10時~正午 / 荻窪体育館ほか / 月6000円 / 園 篠原 ☎3315-9175

**社交ダンス (初心者夫婦大歓迎) / アジサイ** 日曜日午前10時~正午 / 和田区民集会所 / 入会金1000円、月3900円 / 園 佐藤 ☎3382-3996

**ソーシャルダンス (初中級) / ニューステップ** 金曜日午後3時~5時 / 荻窪体育館 / 月3000円 / 園 宮本 ☎3392-0901

**ジャズダンス/風のスタジオ** 月曜日午後1時~3時 / セシオン杉並 / 月5000円 / 園 鹿田 ☎3391-1899

**硬式テニス (中・上級) / ストロングスマッシュテニスクラブ** 土・日曜日、祝日 / 主に区内テニスコート / 月2000円~3000円 / 園 小山田 ☎6754-7106

**パドルテニス/荻窪PTC** 主に金曜日午前9時~11時 / 荻窪体育館ほか / 入会金1000円、月1000円 / 園 小松原 ☎3311-4675

**弓道 (初心者) / 大宮八幡宮振武会** 5・11月の土・日曜日午前 (各月8回) / 大宮八幡宮振武殿弓道場 (大宮2丁目) / 月5000円 / 園 橋本 ☎090-7733-5887

**空手/日本空手道順道会** 月・土曜日午後6時30分~8時ほか / 堀之内小学校ほか / 月3000円 / 園 小林 ☎080-5477-9257

**野球 (還暦野球) / 杉並アメニティー・シニアーズ** 原則、土曜日2~4時間 / 区内野球場 / 入会金3000円、年2万円 / 園 木原 ☎3337-9797

**ハイキング・登山/杉並山の会** 最終水曜日午後7時~9時 / 阿佐谷地域区民センターほか / 入会金500円、年8400円 / 園 愛場 ☎6765-7234

※広告の内容については、各広告主にお問い合わせください。広告掲載のお問い合わせは広報課へ。