

広報 すぎなみ

木の健康を守る
お医者さん。

Suginami



支えあい共につくる
安全で活力あるみどりの住宅都市 杉並

3/15
平成31年(2019年)
No.2250

満開の桜に春を感じる。街を歩きながら木陰で涼む。新緑に心癒やされる。暮らしの中で私たちは、樹木からたくさんの優しさをもらっています。そんな樹木の健康を支えているのが、木を専門に診る樹木医。今回お話を伺ったのは、桜のプロフェッショナルである和田博幸さんです。お花見の季節の前に、桜をはじめ樹木への想いを語っていただきました。

特集



すぎなみビト

和田
博幸

Contents — 主な記事 —

6 | 中央図書館の休館と荻窪臨時図書窓口の開設 7 | ご存じですか ひとり親家庭等子育て支援 16 | 「エクレシア南伊豆」開設から1年を迎え

〒166-8570 杉並区阿佐谷南1-15-1 | ☎ 3312-2111(代表) FAX 3312-9911(広報課直通) | 🌐 区ホームページ: <http://www.city.suginami.tokyo.jp/> | 📄 発行: 杉並区 | 📝 編集: 広報課

広報すぎなみは月2回(1・15日)発行。新聞折り込みのほか、区の施設・駅・コンビニエンスストアなどの広報スタンドに設置しています。

もしも街に木がなかったら？時々そんなことを 思ってみてほしい。

桜の咲く季節です。和田さんは桜のどのようところに魅力を感じますか？

仕事で桜と向き合うようになり、桜のことを知っていく中でだんだんとその魅力が分かってきたのですが、こんなにも日本人との関わりが深い木というのも、そうたくさんないですね。日本での歴史も長く、お花見文化も古くから根付いている。寒い冬から暖かい春へと季節が移ろうときの目印のような木であって、そのことが多くの人の喜びや感動に直結している。花そのものの美しさはもちろん、そういった人との縁の深さも含めて、桜の木の魅力ではないでしょうか。

一和田さんが樹木医を志したのはなぜですか？

もともと植物専門だったわけではなく、大学での専攻は栄養化学。研究室にこもって試験管片手に研究を繰り返す毎日、会社勤めのような生活をしていました。一方で「植物愛好会」というサークルに入って、授業のない日に野原や山へ出掛けて植物を見るという、何ともゆったりとした活動もしていました。植物の道を歩むきっかけとなったのは、サークルのアルバイトで行っていた都内の邸宅での草むしり。その庭にはシャクナゲ、ツツジ、桜などさまざまな樹木があり、知識なしに手入れすることはできず、植物の奥深さを感じました。製薬会社や食品メーカーなど専攻の分野での就職内定も出ていたのですが、よほど草むしりが上手だったのでしょうか(笑)、邸宅の庭を管理していた方が「公益財団法人日本花の会」で働くことを勧めてくださり、進路をそちらに決めました。その後、現場で知識や経験を蓄え、林野庁の事業の一環として既にスタートしていた樹木医認定制度を利用して樹木医の資格を取得しました。



一樹木医の仕事というのは、主にどのようなことをするのでしょうか？

街中、公園、学校、施設、個人宅など、あらゆるところに存在するさまざまな樹木の健康診断を行い、治療が必要であればどのような方法で治していけばよいのか、いわゆる“処方箋”を出して治療を実施します。また、天然記念物級の文化財樹木の保全、樹木に関する普及と啓発なども樹木医の仕事です。

一和田さんが診てこられた中で、とくに思い出深い木を教えてください。

どの木も大切ですが、山梨県北杜市にある国指定の天然記念物「山高神代桜」は思い入れが特に強いかもしれません。日本最古のレベルとされる歴史ある巨木で、樹齢は2000年とも言われています。ずいぶん前から元気がなくなっていたようで、樹勢回復のプロジェクトをスタートさせた当時は「あと数年しか持たないだろう」と言われてしまうほど弱っていました。木の状態を調査して何が原因で衰えているのかを考え、さまざまな対処方法を検討した



和田さんが手掛けた著名な桜

和田さんが樹勢回復に携わった山梨県の山高神代桜は、三春滝桜(福島県)、淡墨桜(岐阜県)と並ぶ日本三大桜のひとつ。太いところで根元の直径が5mほどにも及ぶとか。



結果、根に手を入れるべきではないかということで、周囲の土の総入れ替えを決断しました。土を全て取り替えるのに4年かかりましたが、治療の1年後には根がフサツと伸びはじめ、枝も少しずつ元を取り戻し、今でも毎年見事な花を咲かせてくれています。

一木を守っていくうえで大切にしていることは何ですか？

動物と違い、樹木は簡単に移動できません。根を下ろした「その場所ですぐ生きていくか」が重要です。ですから、木を取り巻く環境をしっかりと見詰め、その環境をどう活かすのか、どのような施策が適しているのかを見極めていくことがとても大切です。近年は異常気象が多発し、想定外の環境にさらされることも多いので、非常に難しいところではあるのですが、それでも木というのは環境の変化に合わせてきちんと順応する強さを持っているから、驚かされます。正解のないケースも多い中で、木と対話しながら「こんなふうにしてみようか」と折り合いをつけていくのが樹木医の役目だと僕は考えています。

一長く杉並にお住まいの和田さん。地元の樹木を診ることもあるのですか？

杉並は公園がたくさんあり、緑がとても豊かですね。僕が暮らしているのは区の北エリアですが、昔からの雑木林の面影が残っていたり、古くから守られてきた屋敷林も点在しています。この公園(井草森公園)の周囲は、なぜだか桜の種類がとても豊富で、以前散歩しながら数えてみたところ20種類くらいありました。区内で樹木医の活動をすることもあり、西荻の地域で長年親しまれてきた大きなケヤキの保全活動が動き出した際は、最初に調査をさせていただきました。木を残したいという地域の方々の思いが実り、「坂の上のけやき公園」のシンボルツリーとして今もどっしりと構えています。



▲「坂の上のけやき公園」のケヤキ



▲木づちなどを使い、樹木の状態をチェックします。

一緑とともに暮らす私たちに、樹木医として伝えたいことは何ですか？

身近にある緑というのは暮らしになじんでしまうので、その存在を改めて意識するようなことはあまりないものです。でも、もしも街に樹木がなければどうでしょう？ そんなふう想像してみると、緑と私たち人との関係性を時々思い出してもらえたらいいと思います。中杉通りの並木なんて、本当に街の財産ですよ。中杉通りでは毎年「落ち葉感謝祭」が開催されているというから、また素晴らしいですね。ともすると厄介者にされがちな落ち葉まで大切にしようという住民の姿勢はすごいと思います。さらに杉並区役所には樹木医の資格を持つ職員が4人もいますから、杉並の木々は心強いですね。花の季節に限らず、新緑のみずみずしさ、葉が落ちた枝の美しさなど、ぜひ四季折々の街の木々を楽しんでみてください。



interview すぎなみピト × 和田博幸

プロフィール：和田博幸(わだ・ひろゆき) 樹木医/公益財団法人日本花の会主幹研究員。昭和36年群馬県生まれ。東京農業大学農学部農芸化学科卒業後、財団法人日本花の会の職員となり、桜の名所づくりや桜の普及活動などに従事。樹木医資格を取得し、全国各地の文化財樹木の調査や樹勢回復に取り組む。樹木や植物の大切さを伝えるNPO法人でも活動中。

お花見シーズンは、杉並区で桜を楽しもう!

すぎなみ学倶楽部より、お花見スポットを紹介します。～「杉並を代表する三本の川と桜」

区内を東西に流れる善福寺川、妙正寺川、神田川。これらの川沿いの桜並木は、どれも毎年多くの区民に親しまれているお花見の名所です。



善福寺川 Zenpukujigawa River

善福寺川は、五日市街道沿いの尾崎橋付近や都立和田堀公園周辺を中心に桜並木が続き、近年では外国人観光客や東京都外からの花見客も訪れています。JR阿佐ヶ谷駅-京王井の頭線浜田山駅間を走る南北バス「すぎ丸・けやき路線」に乗って「児童交通公園入口」で下車すれば、桜が咲く遊歩道まで徒歩3分ほどで着けます。

妙正寺川 Myoushoujigawa River

妙正寺川の源流は、妙正寺公園(清水3-21-21)にある妙正寺池です。池の近くで咲き誇るソメイヨシノの真下に据えられたベンチが、園内の桜のベストスポット。満開の時期に腰掛ければ、花びらのシャワーを浴びているようです。妙正寺川沿いに植えられた枝垂桜も成長し、年々見事な花を咲かせるようになりました。昨秋の台風の影響で数本の木に被害が出ましたが、公園のある上流は例年通りの美しさが期待できそうです。特に、枝垂桜とソメイヨシノの共演が見られるスポットは人気です。



神田川 Kandagawa River

区の南部を流れる神田川沿いも、高井戸駅周辺や塚山公園(下高井戸5-23-12)周辺を中心に、桜スポットが点在しています。神田川遊歩道には約300本のソメイヨシノが植えられており、花見客の肩先にまで桜の枝が迫る場所もあるので、花の様子を間近に撮影したいときにおすすめです。

川ごとに違った風景がある杉並の桜。満開の時期の散策はもちろんのこと、シーズンの終わりに川面に散った花びらを眺めながら散歩を楽しんでみてはいかがでしょうか。(区民ライター 館・小)

Check! このほかにも、区内の身近な公園や風情ある寺社などで、さまざまな種類の桜を楽しむことができます。

すぎなみ学倶楽部 特集 > お花見ポイント
https://www.suginamigaku.org/corner/feature/hanami/



区からのお知らせ

SUGINAMI INFORMATION

子育て・教育

私立・国立小学校の新生児に防犯ブザーを貸与します

区内在住で、4月から私立・国立小学校などに入学する1年生を対象に、防犯ブザーを無料で貸し出します。保険証などお子さんの年齢が確認できるものを持参してください。

図 危機管理対策課(区役所東棟5階) = 3月18日(月)~29日(金)午前8時30分~午後5時(土・日曜日、祝日を除く) ▶ **区民課区民係(東棟1階)** = 3月30日(土)午前9時~午後5時 ▶ **各区民事務所** = 3月18日(月)~29日(金)午前8時30分~午後5時(日曜日、祝日を除く。水曜日は午後7時まで。23日(土)は午前9時から) **図** 危機管理対策課 **区** 区立小学校に入学する方は、学校から貸し出します

㊦医療証・㊧医療証を送付します

◇小学校に入学する子

現在、㊦医療証(乳幼児医療証)をお持ちの方で、4月から小学校へ入学する新1年生の保護者宛てに、㊦医療証(義務教育就学児医療証)を3月下旬に送付します(申請不要)。

4月以降、都内の医療機関(調剤薬局を含む)で受診等をする場合は、今回送付する㊦医療証を必ず提示してください。

◇中学校を卒業する子

現在、㊦医療証をお持ちの方で3月に中学校を卒業する方は、4月から㊦医療証の資格が喪失します。

なお、保護者が、㊧医療証(ひとり親医療証)をお持ちの場合は、お子さんの氏名が記載された㊧医療証を3月下旬に送付します(申請不要)。

※3月中旬に区外へ転出した場合は対象になりません。送付した㊦医療証は返却してください。

※中学校卒業後にほかの公費負担医療制度(㊨・㊩・㊪)を希望する方は、別途手続きが必要です。各担当窓口へご相談ください。

㊦・㊧医療証は子育て支援課、㊨・㊩医療証は障害者施策課、㊪医療証は各保健センター

保険・年金

国民年金への切り替えをお忘れなく

国民年金制度では、他の公的年金に加入しておらず、国内に居住する20歳以上60歳未満の全ての方に、国民年金への加入が義務付けられています。

加入種別は次の3種類に分かれていて、届け出は加入時だけでなく、種別が変わったときにも必要です。

◇国民年金の加入種別

第1号被保険者=自営業・学生・アルバイトなどで、次の第2号被保険者・第3号被保険者以外の方 ▶ **第2号被保険者**=厚生年金に加入している方 ▶ **第3号被保険者**=第2号被保険者に扶養されている配偶者

第2号被保険者が退職すると第1号被保険者となるため、届け出が必要です。また、その方に扶養されている配偶者(第3号被保険者)がいる場合、その方も第1号被保険者への切り替えが必要です。

第1号被保険者への切り替えの手続きは、国保年金課国民年金係(区役所中棟2階)または区民事務所で行ってください。必要書類などの詳細は、お問い合わせください。なお、第2号被保険者・第3号被保険者への加入手続きは、勤務先を通して行います。

区 国保年金課国民年金係

健康・福祉

定期予防接種

◇31年度以降の高齢者肺炎球菌予防接種

高齢者肺炎球菌予防接種は肺炎球菌感染症に係る定期予防接種として、26~30年度に経過措置で、65・70・75・80・85・90・95・100歳となる日の属する年度の初日~当該年度に末日にある方に対し実施していました。

厚生労働省は、引き続き31~35年度に、この経過措置を延長しました。なお、これまで同予防接種を受けたことのある方は対象者から除外されます。

詳細は、「広報すぎなみ」等でお知らせします。

◇風しん対策定期予防接種

風疹流行の拡大を受け、抗体保有率が低い昭和37年4月2日~昭和54年4月1日に生まれた現在39~56歳の男性は、予防接種法に基づく風疹定期予防接種の対象になります。

なお、風疹定期予防接種の前提として、風疹抗体

検査を受け抗体価が低いことなどの条件があります。詳細は、「広報すぎなみ」等でお知らせします。

区 杉並保健所保健予防課 ☎3391-1025

募集します

区営住宅駐車場の使用者

区 使用期間=原則、1年間。更新可。更新料なし ▶ **住宅名(所在地)**・月額使用料=下表のとおり ▶ **申し込み資格**=①区内在住で、そのことが住民票などで証明できる②使用する駐車場から約2km以内の範囲に存する住宅・事務所・店舗等において居住、または業を営む者であるなど ▶ **自動車の種別**=軽・小型・普通(自動車の形状等により申し込みをお断りする場合があります) ▶ **保証金**=月額使用料1カ月分 **区** 申込書(住宅課(区役所西棟5階)で配布。区ホームページからも取り出せます)に必要書類を添えて、同課へ郵送・持参(申込順) **区** 同課 **区** 車検証等の提出が必要。空き区画についてはお問い合わせください

住宅名(所在地)	月額使用料
成田東二丁目第二アパート(成田東2-29-5)	1万8000円
久我山五丁目第二アパート(久我山5-19-1・2)	
富士見丘アパート(久我山2-21-1~3)	

相談

不動産総合相談会

区 4月5日(金)午前10時~午後4時 **区** 区役所1階ロビー **区** 調査・売買・登記など不動産に関すること **区** 東京土地家屋調査士会杉並支部事務局 ☎3323-3431、東京都宅地建物取引業協会杉並支部事務局 ☎3311-4937、東京司法書士会杉並支部事務局 ☎6427-8831 **区** 関係資料がある場合は持参

シニアのための就業・起業・地域活動個別相談

区 4月6日(土)午前9時~午後5時(1人45分程度) **区** ゆうゆう高円寺南館(高円寺南4-44-11) **区** 区内在住・在勤でおおむね55歳以上の方 **区** 電話で、ゆうゆう高円寺南館 ☎5378-8179

4月の各種健康相談(予約制)の記載があるものの申し込みは、各保健センターへ。

保健センター名	子育て相談・交流	母親学級(予約制)	平日パパママ学級(予約制)	離乳食講習会	乳幼児歯科相談(予約制)	歯みがきデビュー教室(予約制)	栄養・食生活相談(予約制)	ものわすれ相談(予約制)	心の健康相談(予約制)
荻窪 (荻窪5-20-1) ☎3391-0015	18日(木) 午前9時15分~10時15分	10日(水) 17日(水) 24日(水)	-	24日(水) 午後1時30分~3時30分 ★電話で申し込み。(35名。申込順)	午前 12日(金) 26日(金) 午後 11日(木)	25日(木) 午後1時15分 午後1時55分 午後2時35分	12日(金) 午前9時~正午	4日(木) 午前9時45分 22日(月) 午後1時30分	10日(水) 午後1時30分
高井戸 (高井戸東3-20-3) ☎3334-4304	8日(月) 午前9時15分~10時	-	-	10日(水) 午後1時30分~3時30分	午前 8日(月) 15日(月) 午後 -	-	4日(木) 午前9時~正午	2日(火) 午後1時30分	18日(木) 午後1時30分 26日(金) 午前9時30分
高円寺 (高円寺南3-24-15) ☎3311-0116	25日(木) 午前9時30分~10時15分	5日(金) 12日(金) 19日(金)	22日(月) 午後1時30分~4時	15日(月) 午後1時30分~3時30分	午前 16日(火) 午後 4日(木)	-	16日(火) 午前9時~正午	26日(金) 午後1時15分	5日(金) 午後2時 11日(木) 午後1時30分
上井草 (上井草3-8-19) ☎3394-1212	24日(水) 午前9時~10時	-	-	23日(火)午前10時30分~午後0時30分(生後9カ月頃から) ★電話で申し込み。(28名。申込順)	午前 24日(水) 午後 10日(水)	-	-	8日(月) 午前9時30分	22日(月) 午後1時30分
和泉 (和泉4-50-6) ☎3313-9331	19日(金) 午前9時15分~10時15分	-	-	18日(木) 午後1時30分~3時30分	午前 11日(木) 午後 24日(水)	17日(水) 午後1時15分 午後1時55分 午後2時35分	-	17日(水) 午後1時45分	2日(火) 午後1時30分

※1 杉並区に転入し、妊婦・乳幼児健診受診票、予防接種予診票が必要な方は、各保健センターまたは子育て支援課母子保健係(区役所東棟3階)へ。
 ※2 ベビーカー等の盗難が発生しています。会場は狭いためベビーカーで回ることができません。チェーン錠を付けるなど各自ご注意ください。

歯の健康相談 13日(土)午後2時~4時30分。問い合わせは、杉並区歯科医師会(阿佐谷南3-34-3 ☎3393-0391)へ。

凡例 時日時 場場所 内内容 師講師 対対象 定定員 費参加費(記載のないものは無料) 申申し込み(記載のないものは直接会場へ)
 区問い合わせ 他その他 ✕Eメールアドレス HPホームページアドレス

その他

住民基本台帳の閲覧状況の公表

30年10～12月の住民基本台帳法に基づく住民基本台帳の一部の写しの閲覧状況を区ホームページで公表しています。

◇住民基本台帳の一部の写しの閲覧とは

住民基本台帳に記録されている項目のうち、氏名・住所・生年月日・性別の4項目を閲覧するものです。閲覧申請が認められた場合、必要最小限の範囲で前述4項目の閲覧が可能となります。

◇閲覧が認められる理由

- 原則、以下の理由以外認められません。
 - ・官公庁が職務として請求する場合
 - ・公益性の高い調査研究に利用する場合
 - ・公共的団体が公益性の高い活動に利用する場合
- ※閲覧の際は区職員が立ち会います。
 区民課住民記録係

31年度杉並区食品衛生監視指導計画を策定

食品衛生法の規定に基づき公表します。

◇概要

- ①カンピロバクター・ノロウイルス等の食中毒防止

対策②食品衛生の国際標準であるHACCPの実施に向けた導入支援③食品添加物・表示の適正指導④消費者・事業者・行政間のリスクコミュニケーション推進

◇閲覧場所

杉並保健所(荻窪5-20-1)、保健センター、区政資料室(区役所西棟2階)、区民事務所、図書館、消費者センター(天沼3-19-16ウェルファーム杉並)。区ホームページからもご覧になれます

◇閲覧期間

3月28日まで(杉並保健所・区ホームページでは期間を過ぎてもご覧になれます)

区民課生活衛生課食品衛生担当 ☎3391-1991

京王井の頭線
西永福駅

31年度登録制自転車置場の利用申請を
追加で受け付けます

—— 問い合わせは、土木管理課自転車対策係へ。

追加募集する置場

京王井の頭線西永福駅(Cブロック〈下図参照〉)。
 ※Cブロックは、整備工事の実施に伴い、12月以降(予定)、現在地から代替地(浜田山1-33)に駐車場所を移転します。他のブロックへの変更はできません。駐車場所の移転にご理解とご協力をお願いいたします。

利用期間

4月1日～32年3月31日

登録条件

- 次の①～③全ての条件を満たす方。
- ①区内または隣接する区・市に住所または通勤・通学先などがある

- ②通勤・通学などのため、駅までの往復に自転車を利用し、駅から電車またはバスを利用する
 - ③自宅や通勤・通学先などから駅までの距離がおおむね400mを超えている
- ※自宅から駅までの通勤途中に保育園へ送迎している方は距離制限を緩和します。
 ※通勤・通学のほか、学習塾・カルチャースクール・幼稚園の送迎・通院・介護で週3日以上自転車を利用する方も、①～③の条件を満たせば登録を承認します。買い物などでの登録はできません。

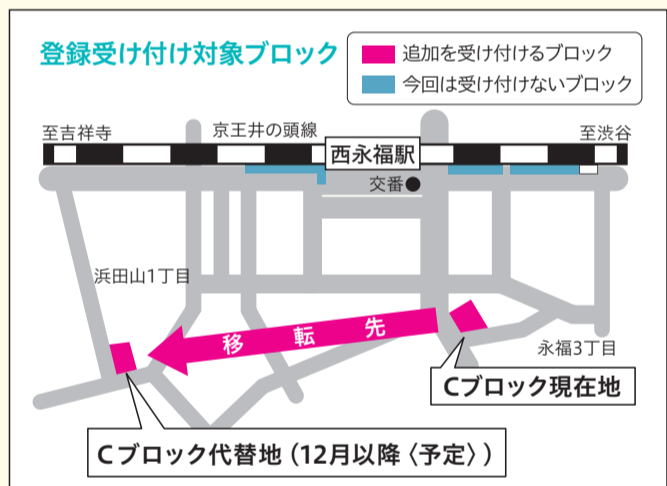
申し込み

申請書(土木管理課自転車対策係〈区役所西棟5階〉で配布)に必要書類(下表参照)を添えて、同係へ郵送・持参。

申請できるのは、1人につき1台(先着順)です。重複して利用申請があった場合は承認を取り消します。予定台数に達し次第、受け付けを終了します。

申し込みに必要なもの

対象	必要書類(写しでも可)	登録手数料
全員	通勤・通学先などが確認できるもの(定期券、社員証、在勤証明書、学生証など) ※4月から新たに入学・就職予定の場合は、入学許可証、内定通知書など。	4000円
窓口書類を持参する方	上記に加え、住所の確認ができるもの(保険証、免許証、住民票など)	
登録手数料の減額・免除を申請する方は、上記のほかに次の書類が必要になります。		
4月1日現在、小中学生、または65歳以上の方	生年月日の確認ができるもの(保険証、免許証、住民票など)	2000円
右記(1)～(7)の身体障害者手帳などをお持ちの方および(1)～(5)免除対象者の介助者	(1)身体障害者手帳(2)精神障害者保健福祉手帳(3)愛の手帳(4)特定医療費(指定難病)受給者証(指定難病患者の方)(5)被爆者健康手帳(6)生活保護受給者証明書(7)中国残留邦人等への支援給付制度の受給者本人確認証	免除



急病診療と医療情報案内

小児科・内科・耳鼻咽喉科・外科・歯科

まず、電話で確認!
保険証・医療証を
忘れずに

☎3391-1599 休日等夜間急病診療所(荻窪5-20-1杉並保健所内)

受け付けは終了30分前まで

小児科 平日:午後7時30分～10時30分

内科・小児科・耳鼻咽喉科 土曜日:午後5時～10時

日曜日・祝日:午前9時～午後10時

外科 日曜日・祝日:午前9時～午後5時



☎3398-5666 歯科保健医療センター(荻窪5-20-1杉並保健所内)

歯科 日曜日・祝日:午前9時～午後5時(受け付けは4時まで)

その他の医療機関案内、急病対応の説明

☎#7399(または☎5347-2252) 杉並区急病医療情報センター

土・日曜日、祝日:午前9時～翌日午前9時/平日:午後8時～翌日午前9時

☎5272-0303 東京都医療機関案内サービス(ひまわり)

コンピューターによる自動応答サービス。毎日24時間対応。

☎#7119(または☎3212-2323) 東京消防庁救急相談センター

24時間(年中無休)

3月28日(木)オープン

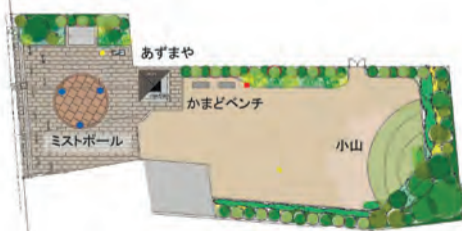
馬橋ほんむら公園

内住所地=高円寺南3-16-12▶主な施設=ミストポール、あずまやほか▶
 その他=車での来場不可

開園式

☎3月28日(木)午前10時～11時

場同公園 式辞、来賓祝辞、テープカットなど 園みどり公園課公園整備係 開園式終了後、花鉢を200鉢配布(先着順。整理券を午前9時30分から配布)



区内空間放射線量等測定結果

2月に実施した、区内の空間放射線量率および区立小中学校・保育園等の給食食材の放射能濃度測定の結果、特に異常はありませんでした。詳細は、区ホームページでご覧になれます。

園空間放射線量率の測定については、環境課放射能対策担当。区立小中学校・保育園等の給食食材の放射能濃度測定については、学務課・保育課。放射能濃度測定の方法については、杉並保健所生活衛生課衛生検査係☎3334-6400

※申し込みは「広報すぎなみ」の発行日からとなります。
 ※紙面上では市外局番「03」の表記を省略しています。
 ※新しい元号が決定していないため、すべて平成表記としています。

区民等の意見提出手続き（パブリックコメント）の結果をお知らせします

「杉並区産業振興計画」を改定しました

改定に先立ち、「杉並区区民等の意見提出手続きに関する条例」に基づき、「広報すぎなみ」30年12月15日号などで計画案を公表し、皆さんからご意見を伺いました。
——問い合わせは、産業振興センター管理係 ☎5347-9134へ。

●意見提出期間=30年12月15日～1月13日 ●意見提出件数=8件（延べ15項目）

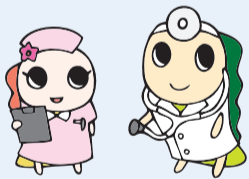
いただいた主なご意見の概要と区の考え方

ご意見の概要	区の考え方
地域の資源である商店や商店会をもっと活用するべきであり、商店会連合会等と活用策を検討してほしい。	商店会は、地域活性化の核となる存在であり、区としても重要な地域資源の一つと認識しています。 商店会の経営力向上や組織力強化に向け、さまざまな補助制度により、各商店会が行う環境整備や魅力づくりの取り組みを支援するとともに、今後の新たな商店街活性化策についても、商店会連合会の皆さんと連携して検討してまいります。
農業と福祉の連携において、デイサービス等の事業と連携して軽度の農作業の場を作ってはどうか。	農業と福祉の連携については、今後、福祉部署等と連携を図り、障害者・高齢者等の農業体験の実施など、具体的な事業内容について検討していきます。
アニメーションミュージアムは、何よりも立地が大きな課題だと思う。移転の検討にあたり、駅至近に移転すれば、経済の活性化にも一役買うのではないかと考える。併せて移転の際は、アニメをモチーフにした看板等、案内も充実した方がいいと思う。	ご指摘いただいた点は、アニメーションミュージアムの課題として認識しており、杉並区区立施設再編整備計画において「立地や施設規模等を総合的に判断し、引き続き移転場所を検討します」としています。
アニメーションミュージアムを観光の拠点にするには、立地が良くない。アニメーションミュージアムを商業地域に移設させる。それが難しいようならば、商業地域に小規模の分館（アニメミュージアムギャラリー）を設置し、広報の拠点にすることはいかがか。	

改定後の「杉並区産業振興計画」の全文、いただいたご意見の概要と区の考え方は、産業振興センター（上荻1-2-1インテグラルタワー2階）、区政資料室（区役所西棟2階）、区民事務所、図書館で4月13日まで閲覧できます（各閲覧場所の休業日を除く）。また、区ホームページ（トップページ「区民等の意見提出手続き（パブリックコメント）」）でもご覧になれます。

杉並保健所3階検診室 杉並区胃がん検診 （胃部エックス線検査） 廃止のお知らせ

杉並保健所3階検診室で実施していた胃がん検診（胃部エックス線検査）は、都合により、4月から廃止します。ご不便・ご迷惑をお掛けしますが、何卒ご理解いただきますようお願いいたします。



☎杉並保健所健康推進課健診係 ☎3391-1015

寡婦（夫）控除みなし適用事業を拡大します

28年度から区独自に実施してきた保育料等に加え、住民税等を基本として利用料等を決定している区の事業について、4月から未婚のひとり親に対する寡婦（夫）控除みなし適用を拡大します。

対象

区内在住の未婚のひとり親家庭（事実婚の状態にある方は対象となりません）

対象事業

ひとり親家庭等ホームヘルプサービスなど
※詳細は区ホームページ（下2次元コード）をご覧ください。

※本事業は、新年度予算等に係る区議会での議決を経て実施するものです。



注意事項

- 適用を受けるためには、申請が必要です。
- 税法上の控除を受けることはできません。
- みなし適用をしても負担軽減にならない場合があります。



☎子ども家庭支援センターひとり親家庭支援担当 ☎5929-1902

中央図書館の休館と荻窪臨時図書窓口の開設

中央図書館は大規模改修工事を行うため、4月1日～32年8月31日（予定）は休館します。

荻窪臨時図書窓口の開設について

中央図書館の休館中、荻窪臨時図書窓口を郷土博物館分館（天沼3-23-1天沼弁天池公園内）に4月15日（月）から開設します。

同窓口では、予約資料の受け取り・返却を取り扱います。また、蔵書検索用のOPAC（オパック）を設置します。

▶開設日=月～土曜日の午前9時～午後8時。日曜日、祝日の午前9時～午後5時（第1月曜日、第3木曜日、年末年始を除く）▶電話番号=☎3398-2021（4月15日から）

予約資料の受け取りについて

3月31日まで、中央図書館で受け取ることができます。

3月24日以降に中央図書館に準備ができた予約資料は、荻窪臨時図書窓口でも受け取れるように、置き置き期限を4月中旬まで延長します。

ただし、同窓口が開設するまで受け取ることができませんので、お急ぎの場合は、3月31日までに中央図書館で受け取るか、中央図書館までご連絡ください。



☎中央図書館 ☎3391-5754

ご存じですか

ひとり親家庭等 子育て支援

区内にお住まいのひとり親家庭等の方の子育てを支援するため、次のような制度があります。手当や医療費助成の制度は申請をしないと受けることができません。各制度の対象要件に該当する方で、まだ申請していない方は、早めに手続きをしてください。また、悩み事の相談やホームヘルプサービス、休養ホームもご利用ください。

—— 問い合わせは、①～③は子育て支援課子ども医療・手当係 ☎5307-0785、
④⑤は子ども家庭支援センター ☎5929-1902へ。

①児童育成手当

18歳に達する日以後最初の3月31日までの、表1のいずれかの状態にある児童を養育している方で、所得制限限度額未満であれば、児童1人につき月額1万3500円の手当が支給されます。

②児童扶養手当

18歳に達する日以後最初の3月31日（児童に中程度以上の障害がある場合は20歳未満）までの、表1のいずれかの状態にある児童を養育している父または母、養育者で、所得制限限度額未満であればその額に応じて、児童1人目は月額1万30円～4万2500円、児童2人目は5020円～1万40円、児童3人目以降は1人につき3010円～6020円が支給されます（3月現在。物価スライド等により改定される予定）。

※要件に該当した日から平成15年4月1日で5年以上経過していると、受給対象とならない場合があります（父子家庭を除く）。

※申請者または児童が手当より低額の公的年金等を受給する場合には、その差額分が支給されます。

※所得制限限度額以上のため、手当が受けられない場合でも、翌年以降所得の減少などにより該当する場合がありますので、ご相談ください。

③ひとり親家庭等医療費助成

18歳に達する日以後最初の3月31日（児童に中程度以上の障害がある場合は20歳未満）までの、表1のいずれかの状態にある児童とその児童を養育し、国民健康保険、社会保険等に加入している方で、所得制限限度額未満であれば、助成が受けられます。ただし、生活保護を受けているとき、医療費が他の公費等で賄われるとき等の場合は、助成は受けられません。

▶助成の範囲＝健康保険証を使って医療機関で診療などを受けたときに、窓口で支払う医療費の保険診療に係る自己負担分を助成します。ただし、申請者または扶養義務者等のいずれかが住民税を課税されている場合は、一部負担金をお支払いいただきます。

④ひとり親家庭等ホームヘルプサービス

中学生以下の児童がいるひとり親家庭の親または養育者が、就労等で日常生活にお困りの場合、家事などを手伝えるホームヘルプサービスを提供します。

内容 食事の世話・住居の掃除・洗濯・育児など

利用回数・時間 月12回以内。午前7時～午後10時の間で、1時間単位

費用 所得に応じた費用負担あり

⑤ひとり親家庭休養ホーム

ひとり親家庭の親と子（20歳未満）が休養やレクリエーションのために区の指定施設を利用するとき、利用料金の一部を助成します。

宿泊施設 年度内1人2泊まで、1人1泊6500円を限度に助成。ただし、入湯税・冷暖房料・特別料理などは利用者負担

日帰り施設 東京ディズニーランド・東京ディズニーシー・東京ドームシティ アトラクションズ・サンリオピューロランド・としまえん・キザニア東京。年度内1人1回1500円分の利用補助券を交付。ただし、利用者の年齢により利用補助券の額が1100円となる施設あり

①～③共通事項 所得制限限度額未満であるかは、このように計算します

1 A所得制限限度額を計算します

①～③とも表2の税法上の扶養人数から該当する所得制限限度額に、表2の㉗～㉙の該当する金額を加算した金額が所得制限限度額となります。

2 B所得額を計算します

①は29年中の所得金額から、表3の該当控除額（当該所得金額に対し受けた控除）を差し引いた後の金額が所得額となります。

②③は29年中の所得金額と29年中に児童の父または母から申請者と対象児童が受け取った養育費の8割相当額を合算し、表3の該当控除額を差し引いた後の金額が所得額となります。

※所得金額とは、確定申告をした方は確定申告書の「所得金額」、給与所得のみの方は源泉徴収票の「給与所得控除後の金額」です。

※所得審査は、①は5月分まで、②は10月分まで、③は12月末日までが「29年中の所得」、その後は「30年中の所得」で行います。

3 AよりBが小さい場合、手当・助成の対象となります

ただし、②③で扶養義務者や配偶者がいる場合は、その方の所得についても同様に計算し、AよりBが小さいことが必要です。

表1 児童の状態

●父母の離婚後、父または母と生計を異にしている
●父または母が死亡している
●父または母に重度の障害（おおむね身体障害者障害程度等級2級以上）がある
●父または母が生死不明
●父または母に引き続き1年以上遺棄されている
●父または母が配偶者からの暴力（DV）で裁判所から保護命令を受けている
●父または母が法令により引き続き1年以上拘禁されている
●婚姻によらないで生まれ、父または母と生計を異にしている

表2 所得制限限度額（3月15日現在）

扶養人数	①児童育成手当		②児童扶養手当		③ひとり親家庭等医療費助成	
	申請者	申請者	扶養義務者・配偶者等	申請者	扶養義務者・配偶者等	
0人	360万4000円	192万円	236万円	192万円	236万円	
1人	398万4000円	230万円	274万円	230万円	274万円	
2人	436万4000円	268万円	312万円	268万円	312万円	
3人	474万4000円	306万円	350万円	306万円	350万円	

㉗扶養人数が4人以上の場合は、1人増すごとに所得制限限度額は38万円増加します。

●扶養人数は、所得審査対象年の12月31日現在の所得税法上の扶養人数で、扶養控除の対象とならない16歳未満の扶養親族も含みます

●扶養義務者とは、申請者と同居の直系血族および兄弟姉妹です

扶養人数に所得税法に規定する次の方がいる場合は、所得制限限度額に以下の金額を加算します（限度額が上がります）。

①老人扶養親族（1人につき）

●申請者の場合＝10万円

●扶養義務者・配偶者等で扶養人数が2人以上の場合＝6万円（扶養親族が老人扶養親族のみの場合、1人目は加算対象になりません）

②特定扶養親族および16～19歳未満の控除対象扶養親族（1人につき）

●申請者の場合のみ①児童育成手当＝25万円②児童扶養手当③ひとり親家庭等医療費助成＝15万円

表3 所得からの控除額（3月15日現在）

種類	控除額	種類	控除額
一律控除	8万円	特別寡婦控除（※）	35万円
寡婦・寡夫控除（※）	27万円	特別障害者控除（1人につき）	40万円
障害者控除（1人につき）	27万円	雑損・医療費・小規模企業共済等掛金・配偶者特別控除	控除相当額
勤労学生控除	27万円		

※②児童扶養手当③ひとり親家庭等医療費助成は、申請者が父または母の場合、寡婦・寡夫控除および特別寡婦控除はありません。

まずはご相談ください ひとり親家庭の皆さん、仕事や家事などで悩んでいませんか？

ひとり親家庭に対し、子ども家庭支援センターや福祉事務所の母子・父子自立支援員が日ごろの悩み等の相談をお受けするとともに、ひとり親家庭のサービスをご案内します。また福祉事務所では、家庭相談員が養育や家族関係などの相談をお受けします。

相談内容

- (1)ひとり親家庭の生活一般
- (2)ひとり親家庭の父または母の就労支援など
 - ひとり親自立支援プログラム策定
 - 就業支援専門員による支援
 - 自立支援教育訓練給付金
 - 高等職業訓練促進給付金
 - 高等学校卒業程度認定試験合格支援

- (3)18歳未満の子どもを養育している母子家庭で生活上の支援を必要とする方に対する母子生活支援施設への入居の相談
- (4)20歳未満のお子さんを扶養しているひとり親家庭の方が、経済的に自立して、安定した生活が送れるように、父または母の技能習得資金、お子さんの高等学校・専門学校・大学等に進学する際に利用できる修学資金等（12種類）の母子および父子福祉資金貸付の相談

①②は子ども家庭支援センター ☎5929-1902、③④は福祉事務所（荻窪 ☎3398-9104 / 高円寺 ☎5306-2611 / 高井戸 ☎3332-7221）

新生児聴覚検査の費用助成がはじまります

—— 問い合わせは、子育て支援課母子保健係へ。

新生児聴覚検査について

都内の区市町村では、新生児聴覚検査を全ての赤ちゃんに安心して受けていただくために、31年度から検査費用の一部助成を開始します。助成を受けるには、妊娠届け出時に区が配布する「新生児聴覚検査受診票」が必要です。

対象 = 4月1日以降に生まれる新生児 ▶ **受診票の有効期間** = 生後50日に達する日まで（生まれた日を0日とする）
 ◻ 4月1日以降に都外に転出する予定の方は、転出予定先の自治体にお問い合わせください。

2月末日までに妊娠の届け出をした方

以下の条件の全てに当てはまる方に、3月下旬までに受診票を郵送します。

① 2月28日時点で杉並区に住民登録がある

② 出産予定日が3月16日以降

※受診票は出産予定日が前後することを考え、出産予定日が4月1日より前の方にもお送りしますが、費用助成の対象となるのは4月1日以降に生まれる赤ちゃんです。

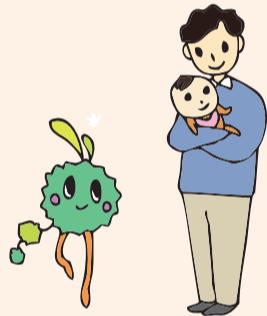
3月以降に妊娠の届け出をした方

「母と子の保健バッグ」に同封されている受診票をご利用ください。

※本事業は、新年度予算に係る区議会での議決を経て実施するものです。

「新生児聴覚検査」とは

生まれてすぐの赤ちゃんに聴覚障害の疑いがないかを調べる検査のことです。ささやき程度の音を赤ちゃんが眠っている間に聞かせ、その反応を見るもので、数分で行うことができ、痛みもありません。聴覚障害は、早期に適切な支援を開始することで、言葉の発達などへの影響が最小限に抑えられますので、検査を受けることをお勧めします。



4月に高円寺子ども家庭支援センターが開設

—— 問い合わせは、子育て支援課子ども家庭支援係 ☎5929-1902へ。

現在の子ども家庭支援センターに加えて、地域型の子ども家庭支援センターを高円寺に開設し、身近な地域できめ細かな支援を行います。

主な事業 子育てに関する相談・支援、児童虐待に関する相談

所管地域 高円寺および和泉保健センターの所管地域

住所 高円寺南3-31-3

電話番号 ☎3315-2800（月～土曜日午前8時30分～午後5時〈祝日、年末年始を除く〉）



※地域型の子ども家庭支援センターは、高円寺のほか、今後段階的に2カ所（荻窪、高井戸）開設する予定です。

図書館で調べ学習をしませんか？

—— 問い合わせは、各図書館へ。

春休み期間中、図書館では子どもたちが会議室や多目的ホールを利用できます。利用できる図書館は下表のとおりです。

図書館	期間・利用時間・場所・対象
中央 ☎3391-5754	☎3月23日(土)～31日(日)午前9時～午後5時 場2階児童資料室 対小学生とその保護者、中学生
高円寺 ☎3316-2421	☎3月23日(土)～4月7日(日)午前9時～午後8時（日曜日は5時まで） 場2階YAコーナー 対小学生とその保護者、中学生 他保護者同伴でない小学生は5時まで
成田 ☎3317-0341	☎3月23日(土)～4月7日(日)午前9時～午後7時45分（日曜日は4時30分まで） 場2階集会室 他保護者同伴でない小学生は5時まで
南荻窪 ☎3335-7377	☎3月23日(土)～4月7日(日)午前9時～午後5時 場2階多目的ホール 対小学生とその保護者、中学生
下井草 ☎3396-7999	☎3月24日(日)～4月7日(日)午前9時～午後5時 場2階多目的ホール 対小学生とその保護者、中学生
高井戸 ☎3290-3456	☎3月26日(火)～4月7日(日)午前9時～午後8時（日曜日は5時まで） 場2階多目的ホール 他保護者同伴でない小学生は5時まで
方南 ☎5355-7100	☎3月26日(火)～4月7日(日)午後1時～5時 場多目的室
今川 ☎3394-0431	☎3月23日(土)～4月8日(月)午前9時～午後5時（日曜日は4時30分まで） 場2階多目的室 対小学生とその保護者、中学生

※休館日、行事等で使用する日を除く。

※中央図書館は、4月1日～32年8月31日（予定）は休館します。

おあしす上井草 小規模多機能ホームが開設

開設日 = 4月1日(月) ▶ **概要** = 通いを中心に、訪問・泊まりを柔軟に組み合わせ、介護や支援を行う小規模多機能型居宅介護事業所 ▶ **所在地** = 上井草3-33-10（上井草園内） ▶ **定員** = 29名。通い18名。宿泊6名 ▶ **運営事業者** = サンフレンズ 甲 甲開設準備室（同法人事務局内） ☎3394-9833 乙 乙内覧会を随時受け付け



特別養護老人ホーム さんが 山河が開設

開設日 = 9月 ▶ **概要** = 全室個室で12名を1つの生活単位とする、ユニット型特別養護老人ホーム（看護小規模多機能型併設） ▶ **所在地** = 高井戸東3-30 ▶ **定員** = 144名。ショートステイ21名 ▶ **運営事業者** = さわらび会 対原則、要介護3以上の方 乙 月額7～22万円程度（介護度および入所者・世帯員の所得により異なります） 甲 申込書（区内特別養護老人ホーム、ケア24、高齢者在宅支援課〈区役所西棟2階〉で配布。区ホームページからも取り出せます）を、区内特別養護老人ホームへ持参 乙 高齢者在宅支援課施設入所係 丙 すでに区内および区外協力特別養護老人ホームへ入所申し込みをされている方で、「山河」へ入所を希望する方も改めて変更の申し込みが必要

南相馬市長からのメッセージ

杉並区の皆さまには、南相馬市へ温かいご支援をいただいていること、厚く御礼申し上げます。

震災前、人口が7万1000人だった当市ですが、現在は居住人口が5万4000人にまで回復しました。しかし、なお6000人の方が市外へ避難されているなど、復興はいまだ道半ばです。

旧避難指示区域の再生に向けて、本年1月には区民が集う場として「小高交流センター」を開所しました。さらに、利用者の立場に立った保育サービスの充実を図るべく認定こども園の整備を進めております。また、南相馬市の明日に向け、ロボット関連企業の誘致や起業家の人材育成・確保に向けた取り組みを推進するなど、ロボットテストフィールドを核としたさらなる新産業創出や人材育成に取り組んでまいります。

夏には、これまで震災により休止していた海水浴場を再開します。海浜総合公園一帯の整備も完了していますので、震災前のような人でにぎわう南相馬の夏となることを期待しております。

今後も、一歩ずつではありますが、誠心誠意、復興に向けたさまざまな施策に取り組んでまいりますので、杉並区の皆さまには、引き続き当市復興を見守っていただき、また、ご支援くださいますよう心からお願い申し上げます。

—南相馬市長 門馬和夫



▲1月26日に開所された小高区復興拠点施設「小高交流センター」

みらい夢基金

南相馬市では「みらい夢基金」を創設し、次代を担う子どもたちの健やかな育成や地域の再生・活性化を図るための事業に活用しています。

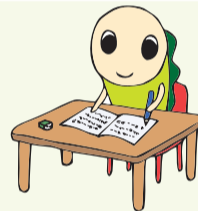
これまでに、東日本大震災による遺児孤児を支援するための事業や、子ども自然体験学習事業、小中学校の学校図書の実用と読書活動を推進するための「杉並文庫」事業などに活用されています。

南相馬市への義援金にご協力を (災害復旧・復興のための寄附)

振込先 七十七銀行原町支店
口座番号 普通預金9089683
口座名義 南相馬市災害対策本部 本部長 門馬和夫 (ミナミソウマシサイガイタイサクホンブ ホンブチョウ モンマカズオ)
※振込手数料がかかります。振り込みの控え(振込金受取書)を寄附金控除等を受けるための証明書に代えることができます。
※区役所1階ロビーにも義援金箱を設置しています。

☎総務課

31年度 杉の樹大学 前期受講生募集



もっと広がる、もっと繋がる
～杉並ではじめる「学び」の暮らし

31年度杉の樹大学前期講座内容一覧 (全8回要出席)

回	日程	内容
1	5月14日	チームづくりをはじめよう!
2	5月21日	キャリアデザインをはじめよう!
3	6月4日	ガーデニングをはじめよう!
4	6月11日	杉のある暮らしをはじめよう!
5	6月18日	ミス日本流! 健康な生活をはじめよう!
6	7月2日	お片付けをはじめよう!
7	7月9日	ボランティアをはじめよう!
8	7月16日	ダイアログ・イン・ザ・ダーク 目以外のなにかで、ものを見たことがありますか?

※いずれも火曜日。午前10時～正午

☑ 右表のとおり ☑ 高齢者活動支援センター (高井戸東3-7-5) ☑ 区内在住で60歳以上の方 ☑ 50名 (抽選) ☑ 右2次元コードから申し込み。または、はがき・ファクス (12面記入例) で、高齢者施策課 ☎5784-0533 ▶ 申込締め切り日 = 4月30日 (必着) ☑ 杉の樹大学運営事務局 ☎6427-1085



カラスによる被害を減らしましょう



4～7月ごろはカラスの繁殖期にあたります。この時期の親鳥は非常に警戒心が強く、区民の方から「カラスに威嚇や攻撃を受けた」などの相談が数多く寄せられます。身近なところからカラス被害への対策をしましょう。

—— 問い合わせは、環境課生活環境担当へ。

カラス被害への対策 4つのポイント

① 巣の材料になる針金ハンガーは片付けましょう

都会のカラスの巣は、ほとんどが針金ハンガーを材料として作られています。使った後は必ず片付けましょう。

② 巣を掛けやすい枝はなくしましょう

自宅の敷地内に葉や枝が多い樹木などがある場合は、適宜剪定を行い、枝に巣を掛けにくくしましょう。以前に巣を作られたことのある木は、早めに剪定をしましょう。

③ カラスの餌場をなくしましょう

都会のカラスにとって、栄養豊富な食べ物を簡単に得ることができるごみ集積所は、格好の餌場です。カラスネットを利用するなど、ごみの出し方を工夫し、しっかりと管理しましょう。

④ カラスの餌付けはやめましょう

カラスは人から餌をもらうことで人を恐れなくなり、より一層人と身近な環境で生活することになります。また、餌付けは生態系のバランスを崩す行為です。絶対にやめましょう。

襲われそうになったら

カラスに襲われそうになったら、巣の場所を確認し、そこを避けて迂回路を通るようにします。迂回ができない場合は帽子をかぶるか、傘を差して通るようにします。カラスは背後から頭を狙い、脚で蹴ってきます。

区では、民有地にカラスの巣があり、人に危害を加える恐れがある場合に、卵やひなの捕獲 (その際に巣の撤去) を行っています。相談は、環境課「有害鳥獣等相談110番」 ☎5307-0665 (月～金曜日午前8時30分～午後5時。祝日を除く) へ。

なお、民有地以外 (都立公園や電柱・鉄塔など) にあるカラスの巣については、各施設管理者へ相談してください。



「てくてく」は、春と秋の年2回、区で発行している交流自治体のいろいろな情報をお伝える情報紙です。「てくてくスポーツ」では、スポーツに特化した情報を「広報すぎなみ」でお知らせします。

——問い合わせは、文化・交流課 交流推進担当へ。

自治体	イベント名	概要
新潟県 小千谷市	信濃川河岸段丘 ウォーク	50kmのウォーキング大会 開4月29日(祝) 内①50km②25km③23km④15km⑤12km 費①2000円。中学生以下1500円②③1500円。中学生以下1000円④⑤1000円。中学生以下500円 甲大会ホームページ http://www.skd-walk.com/ から4月10日までに申し込み 同実行委員会事務局 ☎0258-83-0077 乙小学3年生以下は保護者または引率者同伴。集合場所がコースによって異なります。詳細は、お問い合わせください
北海道 名寄市	なよろ憲法記念 ハーフマラソン	今年で67回目の歴史ある大会 開5月3日(祝) 場集合=名寄市民文化センター(北海道名寄市西13条南4-2) 内コース=20km、10km、5km、2km、746m 費3500円。小学生~高校生1500円。幼児1000円。親子ペア3500円 甲大会ホームページ http://hokkaido-sports-gassyuku.com/top/ から3月25日までに申し込み 同実行委員会事務局 ☎01654-2-2218
山梨県 忍野村	富士忍野高原 トレイルレース	富士山のふもとで絶景を楽しむ 開6月2日(日) 場集合=忍野中学校(山梨県南都留郡忍野村忍草1666-36) 内コース=①36.1km②23.9km③14.1km 乙中学生以上の方 費①6500円②5500円③4500円(③のみ中学生3000円) 甲大会ホームページ http://oshinotrail.jp/entry/ から3月31日までに申し込み 同大会事務局 ☎0555-84-2042

民営化宿泊施設等をご利用ください

協定旅館 湯の里「杉菜」

直行バスのご案内

阿佐ヶ谷駅南口~湯の里「杉菜」の直行バスを運行します(宿泊予約時にお申し込みください)。

運行時間

- 阿佐ヶ谷駅南口(午後1時)→湯の里「杉菜」(3時30分予定)
 - 湯の里「杉菜」(午前9時30分)→阿佐ヶ谷駅南口(正午予定)
- ※時刻は道路渋滞等により変更になることがあります。

料金

片道2400円(往復4200円)。子ども=片道1500円(往復2700円)

最少運行人数

10名(出発の6日前までに運行決定)

申し込み・問い合わせ

電話で、湯の里「杉菜」(神奈川県足柄下郡湯河原町宮上279 ☎0465-62-4805)

運行日程

4月	9日(火)~11日(木)・16日(火)~18日(木)・23日(火)~25日(木)
5月	7日(火)~9日(木)・21日(火)~23日(木)・28日(火)~30日(木)
6月	4日(火)~6日(木)・18日(火)~20日(木)・25日(火)~27日(木)
7月	2日(火)~4日(木)・16日(火)~18日(木)・23日(火)~25日(木)
8月	運行無し
9月	3日(火)~5日(木)・10日(火)~12日(木)・17日(火)~19日(木)・24日(火)~26日(木)



真田一族の居城・岩櫃城址にたたく コニファーいわびつ

新緑の善光寺・小布施などを巡りフルーツ狩り体験する2泊3日のバスツアー

日程

5月20日(月)~22日(水)・29日(水)~31日(金)、6月3日(月)~5日(水)・12日(水)~14日(金)・17日(月)~19日(水)・26日(水)~28日(金)

行程(予定)

1日目=阿佐ヶ谷駅南口→トモエ乳業(工場見学)→昼食→茂林寺→コニファーいわびつ▶2日目=コニファーいわびつ→昼食→北斎館→小布施散策→善光寺→コニファーいわびつ▶3日目=コニファーいわびつ→弥勒寺→昼食→フルーツ狩り→阿佐ヶ谷駅南口

料金(2泊3日<7食>お土産付き)

3万5800円(65歳以上・障害者3万3800円。3歳~小学生3万円)

※いずれも区民補助金適用後の料金。

区外の方はお問い合わせください。

最少催行人数

15名(出発の7日前までに催行決定)



無料送迎バス運行予定

阿佐ヶ谷駅南口~コニファーいわびつの直行バスを運行します(宿泊予約時にお申し込みください)。

運行時間

- 阿佐ヶ谷駅南口(午後0時30分)→コニファーいわびつ(3時予定)
 - コニファーいわびつ(午前9時30分)→阿佐ヶ谷駅南口(正午予定)
- ※時刻は道路渋滞等により変更になることがあります。

運行日程

4月	7日(日)~10日(水)・15日(月)~18日(木)・22日(月)~25日(木)
5月	27日(月)~30日(木)
6月	3日(月)~6日(木)・12日(水)~15日(土)・23日(日)~26日(水)
7月	1日(月)~4日(木)
8月	19日(月)~22日(木)
9月	2日(月)~5日(木)・24日(火)~27日(金)

最少運行人数

5名(出発の6日前までに運行決定)

いずれも 申し込み・問い合わせ 電話で、コニファーいわびつ(群馬県吾妻郡東吾妻町大字原町4399 ☎0279-68-5338)

地域区民センター協議会が企画する催し・講座など コミュニティー通信

詳細・問い合わせは、各地域区民センター協議会へ
(月～金曜日午前8時30分～午後5時(祝日、年末年始を除く))。

毎月15日に掲載

井草地域区民センター協議会

〒167-0022下井草5-7-22
☎3301-7723
HP<http://www.igusahome.sakura.ne.jp/>
おもちゃの病院
4月13日(土)▶受け付け=午後1時30分～3時 講師 片岡末廣ほか 費用 実費
1家族3個まで
いきいき美容教室「春・夏の紫外線対策とメイクアップ」
春夏の紫外線対策と口紅・眉の引き方を学びます。
4月15日(月)午後2時～3時 講師 資生堂ライフクオリティ事業部専門スタッフ
定員30名(抽選) 費用500円 申込 往復はがき(12面記入例)で、3月26日(必着)までに同センター 他 長寿応援対象事業

…… いずれも ……
場 井草地域区民センター

荻窪地域区民センター協議会

〒167-0051荻窪2-34-20
☎3398-9127
HP<http://ogikubokyougikai.sakura.ne.jp/>
杉並区民と語る平成史
4月11日(木)午後1時30分～3時 場 同センター 講師 「報道ステーション」コメンテーター・後藤謙次 定員50名(抽選) 費用200円 申込 往復はがき(12面記入例)で、4月1日(必着)までに同センター

パネル展示「荻窪の記憶Ⅱ～天沼100年の歴史」
5月6日(休)まで/午前9時～午後9時(休館日を除く) 場 同センター
協議会設立40周年記念「荻窪の記憶」を伝える道に愛称をつけよう
日本全国から578通の応募をいただき、選考委員会で協議の結果、愛称は

「荻外荘通り」に決定しました。
詳細は、同協議会ホームページおよび広報紙「わたしのおぎくぼ」をご覧ください。
ご応募、ご協力ありがとうございます。

阿佐谷地域区民センター協議会

〒166-0004阿佐谷南1-47-17
☎3314-7215
HP<http://www.asagaya-kyogikai.org/>
季節の料理教室「春のイギリス料理を作らましよう～イースターの家庭料理」
4月11日(休)午後1時30分～3時30分
内容 メニュー=イースターのスコッチエッグ、ジャケットポテト、CHEDDARズサラダほか 講師 フードマネジメント協会・武川圭子 定員16名(抽選) 費用1300円 申込 往復はがき(12面記入例)で、4月1日(必着)までに同センター
他 エプロン、タオル持参

川柳講座「現代川柳への誘い」
5月10日(金)・17日(金)・31日(金)午後2時～4時(全3回要出席) 講師 川柳の成り立ちと近代・現代の川柳、創作演習、今後の活動の仕方ほか 講師 全日本川柳協会常任幹事・竹田光柳 定員40名(抽選) 申込 往復はがき(12面記入例)で、4月15日(必着)までに同センター

…… いずれも ……
場 阿佐谷地域区民センター 他 長寿応援対象事業

高円寺地域区民センター協議会

〒166-0011梅里1-22-32
☎3317-6614
HP<http://www.koenji-kyogikai.org/>
ハーバリウム作り
4月12日(金)午後1時30分～3時 講師 高倉理子 定員20名(抽選) 費用2000円

申込 往復はがき(12面記入例)で、3月28日(必着)までに同センター 他 長寿応援対象事業
セシオン杉並まつり2019出展・出演者募集
4月21日(日)午前10時～午後2時 場 同センター 内容 ①作品展示=(1)パネル=5グループ(2)壁と机=6グループ(3)机=6グループ(4)壁=3グループ②グループ演技(1日午前10時30分～午後2時30分)=8グループ 講師 高円寺地域を中心に活動しているグループ 申込 募集要項(同センターで配布。同センター協議会ホームページからも取り出せます)を確認の上、往復はがき(12面記入例)に①はグループ名・展示作品の内容および展示方法((1)～(4)のいずれか1つ。第1・第2希望を明記)、②はグループ名・演目も書いて、3月28日(必着)までに同センター 他 当選グループの代表者は説明会に要出席(4月14日(日)①午前9時30分②11時)

…… いずれも ……
場 高円寺地域区民センター

高井戸地域区民センター協議会

〒168-0072高井戸東3-7-5
☎3331-7980
HP<http://takaido-kyogikai.sakura.ne.jp/>
高井戸消防まつり～地域の防火・減災対策を楽しみながら学習しよう
4月21日(日)午前10時～午後2時 場 同センター 内容 初期消火訓練、AED訓練、消防用ポンプ操作訓練、模擬店ほか
他 車での来場不可▶共催=高井戸町会

永福和泉地域区民センター協議会

〒168-0063和泉3-8-18
☎5300-9412
HP<https://www.sugi-chiiki.com/eifuku-izumi/>
方南まつり展示作品・出演者・模擬店の募集
5月19日(日)午前10時～午後3時 場 方南区民集会所(方南1-27-8) 講師 方南区民集会所を利用しているグループ、周辺地域に住んでいる方(業者出展不可) 申込 往復はがき(12面記入例)に展示内容・出店内容・出演内容(1グループ30分以内)・参加人数・希望時間・必要備品とその数も書いて、4月15日(必着)までに同センター 他 応募多数の場合は抽選。後日、参加者説明会を実施

春の草花・植木、野菜等の即売会

3月29日(金)午前10時～午後3時(売り切れ次第終了) 場 区役所中杉通り側入り口前・青梅街道側入り口前 内容 区内産のトマト、カブ、ネギ、小松菜、ホウレンソウ、ダイコン、キャベツなど旬の野菜、草花・植木の販売 場 産業振興センター都市農業係 ☎5347-9136 他 出品者の状況により、販売内容が異なる場合があります

杉並グリーンセンターでの買い物さらに便利になります!

区内産野菜と草花の直売所(旧称=あぐりーん)が、「杉並グリーンセンター」として新たに生まれ変わり、4月からは土曜日にも営業します。区内の新鮮な野菜や果物、色とりどりの草花などを販売しています。
住所・電話番号=阿佐谷南3-13-2 ☎5349-8791▶営業時間=午前10時～午後4時30分▶4月からの定休日=日・月曜日、祝日、年末年始



毎月15日号は「すぎなみ学倶楽部」からちょっといい話をお届けします!

すぎなみ学倶楽部



悲劇のパイロットから航空学校の校長に～飯沼金太郎

芝生ではしゃぐ子どもたちや、ジョギングやウォーキングに汗を流す人たちにぎわう桃井原っぱ公園。ここはかつて、世界に誇る航空エンジンを設計・製造した中島飛行機東京工場でしたが、その青梅街道を挟んだ南側には、現在の日本航空業界の発展の礎となる飯沼金太郎が設立した航空機関士や飛行士を養成する学校がありました。
飯沼は20歳の時に飛行機操縦修業証書を取得し、やがて中島飛行機付属の飛行学校の助教官になります。そこで社長の中島知久平と知り合い、「オヤジ」と呼ぶほどに親交を深めました。
大正9年、東京・大阪間無着陸周回飛行競技に出場した飯沼に悲劇が襲います。機体が山林に墜落し大破、奇跡的に命は助かりましたが左足が不自由になり、航空界から

退くことになったのです。その後、趣味の油絵に慰みを見いだす日々を送る中、仲間の飛行士たちの相次ぐ事故死を聞き、「志半ばで倒れた彼らの遺志を継がなければならない。それは、後進のパイロットを育てることではないか」と一念発起。昭和8年4月、飛行機の製作・修理組み立てなどで得た資金や、中島知久平からの支援をもとに、「亜細亜航空学校」と「亜細亜航空機関学校」を設立しました。そして、女性飛行士を含む700名以上ともいわれる卒業生を輩出し、日本航空業界の人材育成に貢献したのです。
すぎなみ学倶楽部では、飯沼金太郎をはじめ、あまり歴史の表舞台に立つことは無かった杉並ゆかりの偉人にもスポットを当て紹介しています。ドラマチックな彼らの人生記をぜひ、ご覧ください。(小)



大げばを乗り越えて
航空学校を作ったんだね

すぎなみ学倶楽部 ホームページ

▶ゆかりの人々▶知られざる偉人▶飯沼金太郎さん



場 産業振興センター観光係 ☎5347-9184

イベントひろば

EVENT PLAZA

こども 子供向け 子育て 子育て世代向け シニア 高齢者向け

催し

**おはなしの国で、抹茶を
楽しもう** こども

時 3月25日(月)午前10時～正午 場 角川庭園(荻窪3-14-22) 師 NPO法人むさしの児童文化協会 対 小学生以下(保護者同伴可) 定 20名(申込順) 申 電話で、角川庭園 ☎6795-6855

映画会「おくりびと」

時 3月30日(土)午後2時～4時15分 場 下井草図書館(下井草3-26-5) 対 小学生以上の方 定 40名(申込順) 申 電話で、下井草図書館 ☎3396-7999

図書館で話そう

時 ①4月8日(月)午前10時～11時30分=グループトーク「生き方・生きがい」 ②5月13日(月)、6月10日(月)午前10時・10時45分・11時30分(各30分)=個別トーク

場 西荻図書館 師 産業カウンセラー 対 区内在住・在勤・在学の方 定 ①15名②各日各回1名(申込順) 申 電話または直接、開催日の前日までに西荻図書館(西荻北2-33-9 ☎3301-1670) 他 主催=NPO法人ほっとハート心の健康づくり推進会

講演・講座

語り継ぐ高井戸の記憶と歴史

時 3月24日(日)午後2時～3時30分 場 高井戸図書館 師 郷土博物館職員 対 高校生以上の方 定 40名(申込順) 申 電話または直接、高井戸図書館(高井戸東1-28-1 ☎3290-3456)

スマホ・タブレットインストラクター養成講座

シニア向けに、IT機器の取り扱い

はがき・ファクス・Eメール申し込み記入例

申込先の住所・ファクス番号・Eメールアドレスは、各記事の☑でご確認ください。住所が記載されていないものは、区役所〇〇〇課(〒166-8570阿佐谷南1-15-1)へお申し込みください。

※往復はがきの場合は返信用の宛先も記入。託児のある行事は託児希望の有無、お子さんの氏名と年齢も記入。

①行事名・教室名 (希望日時・コース名)	1人1枚
②郵便番号・住所	
③氏名(フリガナ)	
④年齢	
⑤電話番号 (ファクス番号)	

を分かりやすく教えるコツを学ぶ講座です。 時 4月8日(月)・15日(月)・22日(月)午前10時～正午(計3回) 場 ゆうゆう高円寺南館 師 NPO法人竹箒の会モバイルインストラクター 対 区内在住のおおむね55歳以上で、スマートフォンを使っている方 定 15名(抽選) 申 はがき・ファクス・Eメール(記入例)で、3月29日(消印有効)までにゆうゆう高円寺南館(〒166-0003高円寺南4-44-11 ☎5378-8179)takebouki_suginami@tempo.ocn.ne.jp 同館 ☎5378-8179

消費者講座「豊かな老後の生活設計～高齢者破綻を防ぐために」

介護、住まいにかかる費用等を知り、豊かな老後の暮らし方を考えます。 時 4月9日(火)午後1時30分～3時30分 場 ウェルファーム杉並(天沼3-19-16) 師 東京都金融広告委員会金融広報アドバイザー・音川敏枝 対 区内在住・在勤・在学の方 定 40名(申込順) 申 電話で、消費者センター ☎3398-3141 他 筆記用具持参。1歳～就学前の託児あり(定員4名。電話で、3月25日までに同センター)

5月の休日パパママ学級

時 5月12日(日)・25日(土)・26日(日)午前9時30分～正午・午後1時30分～4時(25日・26日は午前の部のみ) 場 杉並保健所(荻窪5-20-1) 対 もく浴実習、赤ちゃんの抱っここと着替え、パパの妊婦体験、お産に向けた話など

師 助産師等 対 区内在住で開催日現在妊娠24週～36週6日の初産のカップル(各回24組) 申 杉並区休日パパママ学級 ☎https://poppins-education.jp/parentsclass_suginami/ から4月5日までに申し込み 場 ポピンズ杉並区休日パパママ学級担当 ☎3447-5826 他 母子健康手帳・筆記用具持参。結果は4月15日までに通知。応募者多数の場合は出産予定日などで調整。車での来場不可

足腰げんき教室

時 場 下表のとおり 師 健康運動指導士 対 区内在住の65歳以上で、日常生活に介助の必要がない方 定 各15名(抽選) 申 はがき(記入例)に希望会場(1カ所)・番号も書いて、3月30日(必着)までに荻窪保健センター(〒167-0051荻窪5-20-1) 同センター ☎3391-0015 他 飲み物・タオル、お持ちの方はボール・はつらつ手帳持参

番号	会場	日時(全4回要出席)
1	ウェルファーム杉並(天沼3-19-16)	5月10日～31日の金曜日、午後1時30分～3時30分
2	高井戸保健センター(高井戸東3-20-3)	5月13日～6月3日の月曜日、午後1時30分～3時30分
3	マイルドハート高円寺(高円寺北1-28-1)	5月7日～28日の火曜日、午後1時30分～3時30分

家族介護教室

◆「薬の正しい使い方」薬が効く仕組み、飲み合わせ、保管方法について

時 3月23日(土)午後2時～3時 場 松ノ木ふれあいの家(松ノ木2-14-3) 師 杉並区薬剤師会・藤井美枝、高橋裕久子 対 区内在住・在勤の方 定 15名(申込順) 申 電話で、松ノ木ふれあいの家 ☎3318-2660



◆リズム体操で体を動かそう

時 3月27日(水)午後1時30分～3時 場 ゆうゆう堀ノ内松ノ木館(松ノ木2-38-6) 師 PCJ認定ダンス介護指導士インストラクター・鈴木幸造 対 区内在住の方 定 25名(申込順) 申 電話で、ケア24松ノ木 ☎3318-8530

◆薬剤師が教える薬との上手な付き合い方

時 3月29日(金)午後2時～3時 場 和泉ふれあいの家(和泉4-40-31) 師 杉並区薬剤師会・藤井美枝ほか 対 区内在住・在勤の方、介護をしている方 定 12名(申込順) 申 電話で、和泉ふれあいの家 ☎3321-4808

4月から ゆうゆう大宮堀ノ内館の協働事業者が変わります

●住所=堀ノ内1-27-9 ●事業者=NPO法人ゆるゆるま〜ま

初回イベント～春のひととき

時 4月28日(日)午前10時30分～午後1時 内 コンサート(懐メロ、童謡、唱歌など)、協働事業の紹介、体験ワークショップ 定 60名(先着順) 場 3月31日まではゆうゆう和田館 ☎3384-3751、4月1日からはゆうゆう大宮堀ノ内館 ☎3317-9156

臨時休館のお知らせ

準備のため、3月29日(金)～31日(日)は休館します。

…………… いずれも ……………

☎高齢者施策課施設担当

ゆうゆう館の催し

ゆうゆう館は高齢者向け施設ですが、☑に指定がなければどなたでも参加できます。

ゆうゆう館名	内容	日時
堀ノ内松ノ木館(松ノ木2-38-6 ☎3315-7760)	テーブルでお抹茶を味わう会 お茶の初心者講座	4月10日から偶数月の第2水曜日、午後2時～3時30分 定 各12名(申込順) 費 1回500円(別途茶菓子代300円)
大宮前館(宮前5-19-8 ☎3334-9640)	特別な味わいを楽しむ「煎茶道講座」	3月22日から毎月第2・4金曜日、午後2時～4時 定 各8名(申込順) 費 2カ月4000円(別途茶菓子代1回500円)
方南館(方南1-51-7 ☎3324-1171)	みんなで歌う「歌声さろん」	4月3日から毎月第1・3水曜日、午後3時～4時30分 定 各28名(申込順) 費 1回600円
今川館(今川4-12-10 ☎5303-1501)	「春祭り」今川館開催講座の披露・体験会	3月30日(土)午前11時～午後3時
高井戸西館(高井戸西1-17-5 ☎3332-1076)	みんなで歌おう「唱歌や懐かしい歌を」	4月5日から毎月第1・3金曜日、午前10時～正午 定 各20名(申込順) 費 1回100円
久我山館(久我山5-8-8 ☎3332-2011)	「スマホ教室」	4月9日(火)午後2時～3時=相談会、3時30分～4時30分=災害対策 定 各15名(申込順)

※申し込み・問い合わせは、各ゆうゆう館へ。第3日曜日は休館です。今川館は第1月曜日、第3木曜日休館。いずれも長寿応援対象事業。

凡例 時 日時 場 場所 内 内容 師 講師 対 対象 定 定員 費 参加費(記載のないものは無料) 申 申し込み(記載のないものは直接会場へ) 問 問い合わせ 他 その他 ☑Eメールアドレス HP ホームページアドレス

環境活動推進センター

◆勝沼城跡森林ボランティア(前期)

時4月21日、5月19日、6月16日、7月21日、9月15日/いずれも日曜日、午前9時30分～午後3時(計5回。雨天中止) 場東京都勝沼城跡歴史環境保全地域(青梅市) ▶集合=JR青梅線東青梅駅マルフジスーパー前 区森林の下草刈り・間伐作業などの森林保全作業 区内在住・在勤・在学中で中学生以上の方 費1回100円(保険料) 申電話で、参加希望日の3日前までに同センター 他作業用の服装・靴・手袋(軍手可)・雨具・着替え・昼食・飲み物等持参。1回のみ参加も可

◆1年を通して川と遊ぼう「川ガキ復活講座」

区参加希望者説明会=4月21日(日)午前10時～正午▶講座=5月12日(日)午前9時～午後0時30分、6月9日(日)午前9時～正午、7月7日(日)午前10時～午後3時30分、8月20日(火)午前7時45分～21日(水)午後2時(1泊2日)、10月14日(祝)午前9時～正午、11月10日(日)午前9時～午後0時30分、12月8日(日)午前9時～午後0時30分、32年1月12日(日)午前9時～正午/計8回 場同センター、善福寺川流域のフィールド、秋川流域ほか 区東京都環境学習リーダー・境原達也、環境カウンセラー・浅岡八枝子ほか 区区内在住・在学の小学3年生～中学生(小学生は保護者同伴) 区10名(抽選) 費1万円(別途テント宿泊費・バーベキュー代) 申電話で、同センター

…………… いずれも ……………
 区環境活動推進センター(高井戸東3-7-4 ☎5336-7352)

就労支援センター

◆あなたの働きたいを全力でサポート～就労支援センターの上手な活用法

区4月6日(土)午前10時～11時 区求職中の方 区20名(申込順) 他当日参加可
◆求職者のためのパソコンセミナー①ワード基礎②エクセル基礎
 区①4月8日(月)②15日(月)午前10時～午

後3時 区PC専任講師・小林理佳、前田ふみ子 区54歳以下で求職中の方 区各14名(申込順)

◆時代に振りまわされない働き方～今の時代を生き抜くために!

区4月9日(火)午後1時～4時 区プロフェッショナルコーチ・伊藤一枝 区54歳以下で求職中の方 区20名(申込順)

◆「かわすチカラ」養成セミナー～職場で起こる嫌な出来事をかわす技を学ぶ

職場で起こる嫌な出来事からの影響を最小限にとどめる技術を身に付けましょう。

区4月12日(金)午後1時30分～4時30分 区精神保健福祉士・片柳光昭 区44歳以下で求職中の方 区10名(申込順)

…………… いずれも ……………
 区ウェルファーム杉並(天沼3-19-16) 申電話で、就労支援センター若者就労支援コーナー ☎3398-1136

高齢者活動支援センター

◆ゆる体操

区4月10日(水)・24日(水)、5月8日(水)・22日(水)、6月12日(水)・26日(水)午前10時～11時20分(計6回) 区日本ゆる協会公認ゆる体操正指導員中級・川合圭子 区区内在住の60歳以上で自立して歩くことができ、あおむけで寝られる方 区25名(抽選) 区1500円 区往復はがき(12面記入例)で、3月22日(必着)までに同センター 他動きやすい服装で参加



◆うたごえサロン

区4月19日(金)午前10時～11時10分 区ボーカルトレーニングコーチ・金澤敏子 区区内在住で60歳以上の方 区90名(申込順) 区300円 区4月2日から電

**東京しごとセンター共催
女性再就職支援セミナー in 荻窪**

**私らしいライフキャリアを作る!
仕事を探す前に準備すること**

自分自身の理解を深め、具体的な仕事の探し方のポイントをお伝えします。

区4月23日(火)午前10時～正午 区ウェルファーム杉並(天沼3-19-16) 区国家資格キャリアコンサルタント・滝澤理砂(右写真) 区就職活動中またはこれから働きたいと考えている女性 区50名(申込順) 区電話で、東京しごとセンター女性しごと応援テラス ☎5211-2855 区1歳～就学前の託児あり(事前申込制。定員あり)。当日、東京しごとセンターと杉並区就労支援センターの利用登録が必要。セミナー終了後にキャリアカウンセラーとの個別相談あり(事前申込制。定員あり)



話で、同センター 他飲み物持参

…………… いずれも ……………

区高齢者活動支援センター(〒168-0072高井戸東3-7-5 ☎3331-7841)

スポーツ①



スポーツ教室

前期基礎水泳指導員養成教室

区①4月9日～9月10日の第2・4火曜日(計11回)②4月16日～9月3日の第1・3火曜日(7月30日を含む。6月18日、7月16日を除く。計9回) / いずれも午後7時～9時 区①杉小温水プール(和田3-55-49)②高井戸温水プール(高井戸東3-7-5) 区区内在住・在勤・在学中で18歳以上の方 区各20名(抽選) 区①1万1000円②9000円 区往復はがき(12面記入例)に性別・泳力(泳型・距離)も書いて、3月25日(必

着)までに区水泳連盟(〒168-8799 浜田山4-5-5杉並南郵便局留)。または同連盟ホームページから申し込み 区同連盟 ☎090-2251-5992

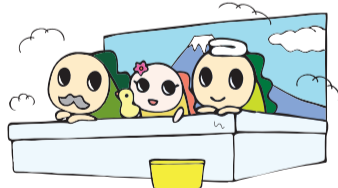
かんたん健康講座付ノルディック・ウォーク講座

善福寺川緑地で2本のポールを持ってノルディック・ウォークをします。
 区4月14日(日)午前10時30分(雨天中止) 区スポーツハイツ(堀ノ内2-6-21) 区全日本ノルディック・ウォーク連盟ウォーキングライフマイスター大方孝 区3km程度歩ける方 区20名(申込順) 区1300円ほか(保険料含む。別途ポールレンタル料540円) 区電話で、4月12日までにスポーツハイツ ☎3316-9981 他ウエストバッグまたはリュックサック・飲み物・タオル・帽子等持参。長寿応援対象事業

ま ち の 湯 健 康 事 業

**身近なまちのお風呂屋さんで
楽しく健康づくり**

区内在住で60歳以上の方を対象に、区が杉並浴場組合に委託して行う健康事業です。参加した方は、当日100円で入浴できます。



区時場区下表のとおり 区杉並区シルバー人材センターほか 区定会場により異なります(先着順。★印は予約制) 区各公衆浴場(午後1時以降) 区てぬぐい体操は手拭い持参。満員の場合は、安全上お断りすることもあります。長寿応援対象事業

4～6月のまちの湯健康事業

浴場名(所在地)	電話番号	内容・日時
弁天湯(高円寺南3-25-1)	☎3312-0449	てぬぐい体操★ 4月3日(水)・17日(水)、5月1日(祝)・15日(水)、6月5日(水)・19日(水)午後2時
なみのゆ(高円寺北3-29-2)	☎3337-1861	元気塾椅子に座って健康体操 4月21日(日)、5月5日(祝)・19日(日)、6月16日(日)午後1時30分
小杉湯(高円寺北3-32-2)	☎3337-6198	てぬぐい体操★ 4月3日(水)、5月1日(祝)、6月5日(水)午後2時30分
玉の湯(阿佐谷北1-13-7)	☎3338-7860	太極拳★ 4月3日(水)・17日(水)、5月1日(祝)・15日(水)、6月5日(水)・19日(水)午後1時45分

浴場名(所在地)	電話番号	内容・日時
杉並湯(梅里1-13-7)	☎3312-1221	健康エアロピクス 4月10日(水)、5月8日(水)、6月12日(水)午後2時30分
ゆ家とごころ吉の湯(成田東1-14-7)	☎3315-1766	健康エアロピクス★ 4月6日(土)、5月4日(祝)、6月1日(土) てぬぐい体操★ 4月21日(日)、5月19日(日)、6月16日(日)/いずれも午後0時30分
さくら湯(和田3-11-9)	☎3381-8461	健康エアロピクス★ 4月16日(火)・27日(土)、5月21日(火)・25日(土)、6月18日(火)・22日(土)午後2時15分
第二宝湯(本天沼2-7-13)	☎3390-8623	気功太極拳 4月14日(日)・28日(日)、5月12日(日)・26日(日)、6月9日(日)・23日(日)午後2時
井草湯(下井草5-3-15)	☎6913-7226	健康エアロピクス 4月3日(水)、5月1日(祝)、6月5日(水)午後1時15分
秀の湯(桃井4-2-9)	☎3399-6112	てぬぐい体操 4月12日(金)、5月10日(金)、6月14日(金)午後2時
文化湯(西荻北4-3-10)	☎3390-1051	じきょう術 4月14日(日)、5月12日(日)、6月9日(日)午後2時30分
湯の楽代田橋(和泉1-1-4)	☎3321-4938	てぬぐい体操 4月9日(火)・23日(火)、5月14日(火)・28日(火)、6月11日(火)・25日(火)午後1時30分
大黒湯(和泉1-34-2)	☎3328-2137	てぬぐい体操 4月14日(日)・28日(日)、5月12日(日)・26日(日)、6月9日(日)・23日(日)午後1時30分
大和湯(和田1-71-18)	☎3381-3452	健康エアロピクス 4月14日(日)・28日(日)、5月12日(日)・26日(日)、6月9日(日)・23日(日)午後1時45分

※申し込みは「広報すぎなみ」の発行日からとなります。
 ※紙面上では市外局番「03」の表記を省略しています。
 ※新しい元号が決定していないため、すべて平成表記としています。

スポーツ②



荻窪体育館

◆楽しく健康タイム 楽しくダンスエクササイズ〜目指せカーヴィボディ

時 4月3日～6月26日の水曜日①午前11時～正午=じわじわ身体を温めます②正午～午後1時=気持ちよく汗をかこう(第3水曜日を除く) 師 Yumi 区内在住・在勤・在学で15歳以上の初心者(中学生を除く) 定 各日各回70名(先着順) 費 各回350円。①②連続受講600円

◆①マタニティヨガI②産後エクササイズI

時 4月6日～7月6日の土曜日①午前9時30分～11時②11時～午後0時30分(4月20日、5月4日、6月1日・29日を除く。各計10回) 師 Yumi 区内在住・在勤で①妊娠4カ月～出産直前の方②出産後1年以内の方 定 ①18名②20名(いずれも抽選) 費 各8000円 申 往復はがき(12面記入例)で、3月22日(必着)までに同体育館 他 2歳～就学前の託児あり(事前申込制。1回500円。定員あり)

◆集まれ!小学生ソフトバレーボール

時 4月7日(日)午前9時～11時 師 区ソフトバレーボール連盟 区内在住・在学の小学生 定 15名(先着順) 費 100円 他 体育館履き持参

◆Saturday Brunch Time I (自由参加型) ~体幹ボディコンディショニング

時 4月13日(土)・27日(土)午前11時15分～午後0時45分 師 佐々木縁 区内在住・在勤・在学で15歳以上の方(中学生を除く) 定 各60名(先着順) 費 各550円

場 荻窪体育館(〒167-0051荻窪3-47-2 ☎3220-3381)

下高井戸運動場

◆夜寝ヨガ

時 4月6日(土)午後7時10分～8時40分 場 下高井戸児童遊園(下高井戸3-25-5) 師 山本美也子 区内在住・在勤・在学の方(中学生以下は保護者同

伴) 定 30名(申込順) 費 600円。中学生以下350円 申 電話で、同運動場

◆かけっこクリニックI

時 4月17日～6月12日の水曜日①午後3時30分～5時②5時15分～6時45分(5月1日を除く。各計8回。予備日=6月19日・26日) 場 同運動場 師 渡邊夕カヒロ 区内在住・在学で31年度①小学1・2年生②3～6年生(3年生以下は保護者同伴) 定 各50名(抽選) 費 各8000円 申 往復はがき(12面記入例)に4月からの学年も書いて、3月30日(必着)までに同運動場

◆元Jリーガーが教える サッカークリニックI

時 4月17日～6月12日の水曜日①午後4時～5時30分②5時30分～7時(5月1日を除く。計8回。予備日=6月19日・26日) 場 同運動場 師 JOIN代表・小針清允ほか 区内在住・在学の①小学1～3年生②4～6年生 定 各20名(抽選) 費 各8000円 申 往復はがき(12面記入例)で、4月1日(必着)までに同運動場

◆土曜の夜のエクササイズ

時 毎月第2土曜日午後7時10分～8時40分 場 同運動場 師 志村龍紀 区内在住・在勤・在学で15歳以上の方(中学生を除く) 定 各日15名(先着順) 費 1回600円

場 下高井戸運動場(〒168-0073下高井戸3-26-1 ☎5374-6191)

高円寺体育館

◆楽しく健康タイム 春

時 4月2日～6月18日の第1・3火曜日①午前11時～正午=リフレッシュエアロビクス②正午～午後1時=エアロビクス&ストレッチ 師 宮崎輝美 区内在住・在勤・在学で15歳以上の方(中学生を除く) 定 各70名程度(先着順) 費 1回350円①②連続受講600円

◆ふれあいフットサル教室

時 4月28日(日)、5月26日(日)午前11時～午後1時 師 区サッカー連盟 区内在住・在学・通所で知的障害のある方(自己管理ができる方・簡単な指示のもと集団行動ができる方) 定 各30名

(申込順) 費 各100円 申 電話・ファクス(12面記入例)で、同体育館

◆体育が好きな子どもスポーツ教室

時 4月28日(日)、5月12日(日)・26日(日)、6月9日(日)・23日(日)・30日(日)午前9時15分～10時45分(計6回) 師 8D子ども教室 区内在住・在学の小学1～3年生 定 50名(抽選) 費 4500円 申 往復はがき(12面記入例)に学年も書いて、3月28日(必着)までに同体育館 他 上履き・タオル・飲み物持参

◆シニアセルフレケア体操I

時 5月7日～6月18日の毎週火曜日、午後1時15分～2時45分(計7回) 師 HIKARU 区内在住・在勤のおおむね50歳以上で、医師から運動を制限されていない方 定 20名(抽選) 費 5600円 申 往復はがき(12面記入例)で、4月4日(必着)までに同体育館

場 高円寺体育館(〒166-0003高円寺南2-36-31 ☎3312-0313 ☎3312-0312) 他 車・バイクでの来館不可

松ノ木運動場

◆ノルディックウォーキング教室～気軽に美姿勢

時 4月11日(木)午前10時～11時30分 師 NPO法人日本ノルディックウォーキング協会マスタートレーナー・長谷川佳文 区内在住・在勤・在学で15歳以上の方(中学生を除く) 定 30名(申込順) 費 1000円(保険料含む。別途ポールレンタル料300円) 申 電話または直接、4月10日までに同運動場

◆ベースボール教室①未就学児②ビギナー③レギュラー

時 5月7日～7月2日の火曜日①午後3時15分～4時15分②4時30分～6時③午後6時15分～7時45分(6月4日を除く。計8回。予備日=7月9日・16日) 師 勝貴嘉亙ほか 区内在住で31年度①4～6歳の未就学児②小学1～3年生③小学生で経験者 定 各20名(抽選) 費 ①6000円②6400円③9600円 申 往復はがき(12面記入例)で、4月10日(必着)までに同運動場

◆キッズテニス教室

時 5月8日～11月20日の水曜日①午後3時～3時50分=小学1・2年生クラス②3時55分～4時45分=小学3～6年生クラス③4時50分～5時50分=すてっぷあっぷクラス(レベルC)④5時55分～6時55分=すてっぷあっぷクラス(レベルAB)(8月を除く。月3回。各計18回。予備日あり) 師 村上えい子 区内在住・在学の小学生で①②テニス未経験者③④30年度同教室受講者(レベルは修了書参照) 定 各12名(抽選) 費 各1万8000円 申 往復はがき(12面記入例)に4月からの学年も書いて、4月15日(必着)までに同運動場

場 松ノ木運動場(〒166-0014松ノ木1-3-22 ☎3311-7410)

上井草スポーツセンター

◆プレキッズ&マミーサッカー教室

時 4月10日(水)・17日(水)・24日(水)午前10時～10時50分=2歳児▶11時～11時50分=3・4歳児 区内在住・在勤(保護者)・在園で、2～4歳のお子さんとその保護者 定 各日各回20組(申込順) 費 各日各回1組510円(子育て応援券利用可)

◆大人のサッカー教室①入門クラス②試合たくさん

時 4月21日(日)①午後1時20分～2時50分②3時20分～4時50分 区内在住・在勤・在学の20歳以上で①サッカー未経験・初心者②サッカー、フットサルの元経験者 定 各20名(申込順) 費 各510円 他 ①②連続受講不可

◆親子サッカー70

時 4月27日(土)①午前9時20分～10時30分=年中長クラス②11時～午後0時10分=小学1～3年生 区内在住・在勤(保護者)・在学(在園)で、年中～小学3年生のお子さんとその保護者 定 各30組(申込順) 費 各720円

場 上井草スポーツセンター(上井草3-34-1 ☎3390-5707) 師 FC東京普及部コーチ 申 電話または直接、上井草スポーツセンター

区の後援・その他の催し・講座など 情報ぽけっと 申し込みは、各団体へ

- 催し 西荻商店街落語会 3月20日(水)午後7時30分～9時30分/そば処中屋(西荻北4丁目)/出演=濱乃志隆ほか/40名(申込順)/1000円/申 電話で、女子大通り商和会・清水 ☎080-3412-2439 オペラ歌手と歌おう!0歳～親子コンサート 3月30日(土)午前11時～午後0時15分/浜田山会館/出演=天野ひかりほか▶演目=モーツァルト「魔笛」ほか/区内在住・在勤・在学の方/195名(申込順)/1500円(子育て応援券利用可)/申 Eメール(12面記入例)で、NPO法人親子コミュニケーションラボ ☎info@oyakom.com/同団体・小林 ☎090-1767-9830 三庭園めぐりと春の催し 3月30日(土)午前10時10分～10時40分・午後1時～1時30分=ミニ・コンサート「懐かしの童

- 謡・唱歌コンサート▶午前10時30分・11時30分・午後1時30分・2時30分(各1時間)=荻窪南まち歩き▶午前10時40分～正午・午後1時30分～3時=みんなで遊ぼう 昔あそび(けん玉、紙芝居ほか)/ (仮称) 荻外荘公園/同すぎなみ文化協会・土屋 ☎070-5577-8358 杉並アマ美連盟美術展 4月5日(金)～9日(火)午前10時～午後5時/セシオン杉並/会員による美術作品展、講師による批評会(6日(土)午後1時30分～4時30分。洋画=黒澤信男、日本画=下島洋貴)/同連盟・原田 ☎5938-6728 エウフォニア合唱団・混声合唱団TCC ジョイントコンサート 4月14日(日)午後2時～4時/セシオン杉並/出演=小崎雅弘ほか▶曲目=ベートーベン「ミサ曲ハ長調」ほか/小学生以上の方/578名(先着順)/2500円/同合唱団・北地 ☎090-8176-8989/区民100名を招待(申込順)=往復はがき(12面記入例)で、3月31日(必着)までに同合唱団(〒168-0073下高井戸4-5-14-101) 蘇るあの歌この歌・童謡・唱歌を歌う 4月20日(土)午後2時～4時/細田工務店

- (阿佐谷南3丁目)/出演=塩野雅子(ソプラノ)ほか▶曲目=「早春賦」ほか/区内在住・在勤・在学の方/80名(申込順)/1000円/申 電話・ファクス(12面記入例)で、4月19日までに美しい日本の歌の会・池川 ☎3391-8253 荻窪祝祭管弦楽団定期演奏会 4月20日(土)午後2時～4時/杉並公会堂/出演=高橋誠一郎(指揮)ほか▶曲目=ブラームス「交響曲第1番ハ短調op.23」ほか/1100名(先着順)/同楽団・中村 ☎090-4374-6318 武蔵野室内合奏団定期演奏会 4月21日(日)午後2時～4時/杉並公会堂/出演=佐々木雄一(指揮)▶曲目=シベリウス「交響曲第3番ハ長調」ほか/小学生以上の方/1190名(先着順)/2000円ほか/同合奏団・田中 ☎090-2308-6551/学生の方は学生証を持参▶区民75組150名を招待(抽選)=はがき(12面記入例)で、4月12日(必着)までに同合奏団(〒186-0004国立市中3-11-1-1015大内方) アメリカン・ジャズ、ポピュラーの「クラシックス」を聴く会 4月6日～32年3

- 月7日の第1土曜日、午後6時～7時30分/MANHATTAN(阿佐谷北2丁目)/1925年～45年を中心とした音楽鑑賞/各30名程度(先着順)/同会・伊勢谷 ☎3310-9120/詳細はMANHATTANホームページ参照 講演・講座 マンション管理セミナー 3月30日(土)午後2時～4時30分/細田工務店(阿佐谷南3丁目)/講演「築30年超マンションを今後どうするか?」、個別相談会/杉並マンション管理士会会長・田村晃清/区内在住でマンション管理組合の役員・区分所有者等/50名(申込順)/申 ファクス(12面記入例)で、3月28日までに杉並マンション管理士会事務局 ☎3393-3652/同事務局 ☎3393-3680 石けん作り体験 4月5日(金)午前10時30分～正午/環境活動推進センター/区内在住・在勤・在学の方/10名(申込順)/申 電話で、NPO法人すぎなみ環境ネットワーク ☎5941-8701(午前9時～午後5時)

3月31日(日)午前10時～午後3時

蚕糸の森まつり

蚕糸の森公園(和田3-55-30)、杉並第十小学校(和田3-55-49) 模擬店、アトラクション、お楽しみコーナー、体験見学コーナーほか 蚕糸の森まつり協議会事務局・網川 ☎070-1383-0915

マイバッグキャンペーン

環境に良い事を考えてみませんか。

☑スタンプラリー(風呂敷包み体験、水素カークイズなど) 環境課環境活動推進係 ☑スタンプを集めた方には、なみすけグッズを差し上げます(なくなり次第終了)。燃料電池自動車「H₂なみすけ号」の展示あり

ごみ収集体験をしませんか「ごみぱっくん号」

実物の清掃車を使用したごみの収集体験では、ごみ(サンプル)を清掃車に積み込み、圧縮板を動かすボタン操作を行うことができます。

☑杉並清掃事務所方南支所 ☎3323-4571 ☑雨天中止



交流自治体合同物産展

☑北海道名寄市(大福餅、ひまわり油、菓子など)、新潟県小千谷市(米、笹団子、米菓など)、福島県北塩原村(焼き団子、農産物など)、福島県南相馬市(海産乾物、漬物など)、青梅市(青梅銘菓、団子など)、静岡県南伊豆町(海産加工品、野菜など) 文化・交流課交流推進担当 ☑買い物袋持参



起震車体験

揺れを体験し、適切な減災行動を身に付けましょう。感震ブレーカー、保存食、家具等転倒防止用品やトイレ・衛生用品などのあっせん防災用品も展示します。

☑防災課 ☑雨天中止

フードドライブ

家庭で使い切れない食品を持ち寄り、広く地域の福祉団体や施設などに寄付するボランティア活動です。集まった食品は、区内の子ども食堂、社会福祉協議会、NPO法人セカンドハーベスト・ジャパンに提供します。

☑食品の条件=①未開封で、包装・外装が破損していない②瓶詰でない③冷凍・冷蔵食品でない④賞味期限が2カ月以上あり明記されている(米・塩等を除く)④商品説明が外国語のみでない▶食品例=国産米(精米から2年以内であることが分かるもの)、インスタント・レトルト食品(カップ麺、カレー、スープ、米飯など)、缶詰、乾物・乾麺(パスタ・そうめんなど)、粉物(小麦粉、片栗粉など)、調味料(食用油、しょうゆ、みそ、塩、砂糖など)、菓子、飲料(アルコール類を除く)、乳児用食品(粉ミルク、離乳食など) ☑ごみ減量対策課事業計画係 ☑受け取りの際に賞味期限や条件などを確認します。状態によってはお持ち帰りいただく場合があります

使用済み小型家電15品目を回収

区は、東京2020組織委員会が主催する「都市鉱山からつくる!みんなのメダルプロジェクト」に参加しています。

☑回収品目=携帯電話、デジタルカメラ、ポータブルビデオカメラ、携帯音楽プレーヤー、携帯ゲーム機、電子辞書、ポータブルカーナビ、電卓、ACアダプター等コード類、電話機、ファクシミリ、ラジオ受信機、ヘッドライヤー、電気かみそり、炊飯器▶注意事項=最大辺が30cmを超えるものは粗大ごみ受付センターへお申し込みください。携帯電話等の個人情報は消去してください。SDカード等の記憶媒体や電池類は取り除いてください ☑ごみ減量対策課事業計画係 ☑水銀体温計・水銀血圧計・水銀温度計も回収

ボッチャ体験会

東京2020パラリンピックの開催に向け、パラリンピック競技の一つである「ボッチャ」を体験できるブースを設けます。パラスポーツについて見て学び触れることができます。

☑文化・交流課オリンピック・パラリンピック連携推進担当 ☑雨天中止

シニアのための健康エアロビクス 4月8日～32年3月23日の毎月第2・4月曜日、午後1時30分～3時(8月を除く) / 高齢者活動支援センター / ラビアンローズインストラクター / 区内在住でおおむね60歳以上の方 / 各40名(先着順) / 1回300円 / ☑ラビアンローズ・高嶋 ☎080-6533-2141 / 運動できる服装で、飲み物持参
小金井桜と春の野草を愛でる 4月12日(金)午前10時～午後2時30分 / 都立小金井公園(小金井市) ▶集合=都立小金井公園西口 / 山室京子ほか / 区内在住・在勤・在学の方 / 30名(抽選) / 500円(保険料含む) / ☑往復はがき(12面記入例)で、4月1日(必着)までに自然観察の会・杉並事務局(〒167-0051荻窪5-26-3-302石原方) / ☑同事務局・石原 ☎3392-5998
認知症サポーター養成講座 4月13日(土)午前10時～11時30分 / 浴風会(高井戸西1丁目) / キャラバン・メイト / 区内在住・在勤の方 / 40名(申込順) / ☑☑電話で、4月12日までに浴風会第三南陽園 ☎3334-2193 / 終了後に「浴風会構内歴史探索案内」あり(約1時間)

すぎなサロン運営のい・ろ・は 4月19日(金)午後1時30分～3時 / ウェルファーム杉並 / 「すぎなサロン」新規立ち上げについての説明会 / 20名(申込順) / ☑☑電話で、4月16日までに杉並区社会福祉協議会地域福祉推進係 ☎5347-1017
河北健康教室「子どもの食物アレルギー」 4月24日(水)午後2時～3時45分 / 暮らしの処方箋(阿佐谷南1丁目) / 河北総合病院小児科医師・戸張公貴ほか / 40名(申込順) / ☑☑電話で、河北医療財団広報室 ☎3339-5724 (月～金曜日午前9時～午後5時(祝日を除く))
杉並青色申告会
◆複式簿記説明会 4月4日(木)・5日(金)▶午前10時～11時30分=事業所得者▶午後2時～3時30分=不動産所得者 / 同会(阿佐谷南3丁目) / 同会職員 / 各日各回20名(申込順) / 各日各回1000円 / ☑☑電話・ファクス(12面記入例)で、開催日の前日までに同会 / 長寿応援対象事業
◆消費税軽減税率説明会 4月16日(火)・17日(水)午後2時～3時30分 / 同会(阿佐谷南3丁目) / 区内在住の方 / 各25名(申込順) / ☑☑電話・Eメール(12面記入例)で、4

月15日までに同会 / 長寿応援対象事業
..... いずれも
☑☑杉並青色申告会 ☎3393-2831 FAX 3393-2864 ✉seminar@aioiro.org
都立農芸高等学校
◆公開講座 5月11日(土)・25日(土)、6月1日(土)・22日(土)、9月7日(土)午前9時～午後1時(計5回) / 同校 / ①園芸基礎講座(草花・野菜・果樹)コース②やさしい小さな庭園づくりコース③食品加工コース / 都内在住・在勤で20歳以上の方 / ①25名②20名③12名(いずれも抽選) / 各5000円
◆中学生食品教室 5月12日(日)・26日(日)、6月9日(日)午前9時～正午(6月9日は午後1時まで。計3回) / 同校 / ジャムづくり、洋菓子づくり、うどんづくり / 都内在住の中学生 / 10名(抽選) / 2000円
..... いずれも
☑☑往復はがき(12面記入例)に性別も書いて、4月5日(消印有効)までに都立農芸高等学校公開講座担当(〒167-0035今川3-25-1) / ☑☑同担当 ☎3399-0191
その他
税金なんでも相談会 3月27日(水)午後1

時～4時 / 東京税理士会荻窪支部(荻窪5丁目) / ☑☑☑電話で、東京税理士会荻窪支部 ☎3391-0411 (平日午前9時30分～午後5時(正午～午後1時を除く)) / 1人45分程度
税金なんでも相談会 4月9日(火)午前10時～正午、午後1時～4時 / 東京税理士会杉並支部(阿佐谷南3丁目) / ☑☑☑電話で、4月8日までに東京税理士会杉並支部 ☎3391-1028 / 1人40分程度
自衛官等募集 種目・資格=①自衛官候補生=18～32歳②予備自衛官補一般=18～34歳、技能=18歳以上で国家免許資格等を有する方③一般曹候補生=18～32歳④幹部候補生=22～26歳ほか▶**受付期間**=①通年②4月12日まで③④5月1日まで / ☑☑自衛隊東京地方協力本部高円寺募集案内所 ☎3318-0818
シルバー人材センター洋服のお直し 月～金曜日午前10時～午後4時(祝日を除く) / ①ズボン裾丈直し②スカートウエスト直しほか / ①1000円～②2200円～ほか / ☑☑☑直接、シルバー人材センターしろがね工房(阿佐谷南1-14-2みなみ阿佐ヶ谷ビル7階)へ持ち込み / ☑☑☑同工房 ☎5378-8028

※申し込みは「広報すぎなみ」の発行日からとなります。
※紙面上では市外局番「03」の表記を省略しています。
※新しい元号が決定していないため、すべて平成表記としています。

区長からのメッセージ

「エクレシア南伊豆」開設から1年を迎え



全国初となる自治体間連携の特別養護老人ホーム「エクレシア南伊豆」が開設されて3月で1年を迎えました。当初、区からの距離を理由に「入居希望者がいるのか」といった声が少なからずありましたが、杉並区民の入居実績は45名。亡くなられた方もいらっしゃいますので2月末現在で40名の方が暮らし、施設全体でも、すでに90名の定員を満了状況です。

「距離が遠い」という課題に対しては、離れた家族といつでも顔を見て話ができるようにテレビ電話を導入しました。そして、ご家族の面会時に無料で利用できる「家族宿泊室」の提供や伊豆急下田駅までの送迎を行っています。その結果、延べ面会数は300回以上を数えます。加えて、



入居者が杉並区に住んでいた時と同様の楽しみを味わっていただけるよう、高円寺阿波おどりの演舞や日本フィルハーモニー交響楽団による演奏会を開催しました。気持ちの上での距離は限りなく縮まっているのではないのでしょうか。さらに、事業者が入居する際の

交通費の一部を負担していますので、入居するご本人やご家族の負担が軽くなっています。

エクレシア南伊豆は、豊かな自然に囲まれ、居室も明るく広々としているなど、区内の特養にはない余裕のある居住環境です。私は、区長に就任以来、区内に約600床の特養を整備しましたが、エクレシア南伊豆の整備により高齢者の居住の選択肢を広げることができました。「温泉や桜を見に来ていた思い出の場所で生活ができてうれしい」という入居者の声とその成果を物語っています。

エクレシア南伊豆の運営や家族の往来によって、地元には経済効果が生まれています。また、区が粘り強く国と協議を続けた結果、法改正が行われ、入居者が後期高齢者となる75歳になっても入居前の自治体（都と杉並区）で医療保険に係る負担が継続され、特養の所在する自治体（静岡県と南伊豆町）に負担が及ばない仕組みが確立されました。こうして、杉並区と現地に確固たる「Win-Win」の関係が築かれています。

「ずっとこの施設で生活できると思うと安心します」といった声を入居者からいただきました。区民の皆さまが、家族や施設のスタッフ、そして現地の方々を支えられ、高齢期を迎えてなお、豊かな生活を送っていただけるよう、今後も取り組みを進めてまいりたいと思います。

入居者の声

- ・自然の中でのんびりと生活しています。
- ・以前は、一人暮らしだったので生活に不安がありましたが、今は、ずっとこの施設で生活できると思うと安心します。
- ・食事はとてもおいしいです。ここでの生活に満足しています。



ご家族の声

- ・自然環境が良く、安心・安全が確保された施設で満足しています。
- ・杉並区から南伊豆まで距離が離れていますが、親子間の気持ちがつながっていれば、離れていることは感じません。
- ・海外に住んでおり、頻繁に面会に行くことができないため、テレビ電話で定期的に本人と会話や顔を見ることができ、とても助かっています。

スタッフの声

入居者の皆さんの思いをくみ取るために、一つ一つの会話を大切にしています。足を止め目線を合わせて会話をすることで信頼関係が築かれ、内に秘めた思いを伝えてくださると考えています。

生活面では、かき氷会、昭和大衆居酒屋など、職員自慢のイベントを企画し、ワクワク感を味わいながら生活に彩りが生まれるよう取り組んでいます。



さまざまなサービスやイベントで毎日の生活に彩りを



スタッフのサポートを受けながら家族とテレビ電話



隣接する健康福祉センターの駐車場で開催された「高円寺阿波おどり」の演舞



入居者家族の面会バスツアーの様子

入居相談窓口を設置します



エクレシア南伊豆の入居を希望される区民の方を対象に、入居相談窓口を開設します。

時 4月3日(水)・4日(木)午前10時～午後4時 場 区役所1階ロビー 固 高齢者施策課施設整備推進担当 他 施設やイベントなどの様子が分かるパネル等を設置



CHECK!

動画配信中! 「エクレシア南伊豆7年の軌跡～豊かな老後の選択肢を広げる～」

杉並区公式チャンネル



まるごと小笠原フェア

日本への返還50周年を記念し、交流自治体である小笠原村の魅力や歴史を紹介します。
また、小笠原村の物産販売や、小笠原古謡のミニコンサートもありますので、ぜひお越しください。
—問い合わせは、文化・交流課交流推進担当へ。

展示

時 3月25日(月)～30日(土)午前9時～午後5時 場 区役所1階ロビー、2階区民ギャラリー 固 観光・歴史紹介、「杉並区中学生小笠原自然体験交流」の紹介ほか

物産販売

時 3月25日(月)～29日(金)午前9時～午後4時30分(売り切れ次第終了。29日は0時30分まで) 場 コミュかるショップ(区役所1階)

記念イベント

時 3月28日(木)午後0時10分～0時50分 場 区役所1階ロビー 固 小笠原古謡のミニコンサート▶出演=小笠原古謡唄うたい・okei(右写真)、山田john泰介(ギター)



©okei