

連載
りっくんの
**処理施設に
行ってみよう!**
Vol.3 ~ 使用済み
小型家電編 ~

1 新しい携帯電話買った！
古い携帯、思い出いっぱいだし
捨てられないー。

りっくん、バックアップは
とったかい？携帯などの小型
家電はリサイクルに出せば、
希少な金属を取り出せて、
環境保護にもつながるんだよ。



金・銀・銅などの
貴金属やレア
メタル（希少金
属）が含まれて
いるので、都市
にある鉱山とい
う意味で、「都
市鉱山」と呼ば
れているんだ。

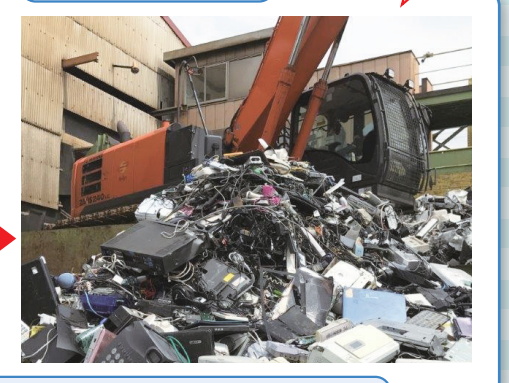
2 これが、携帯を含む使用済み
小型家電15品目です。



3 よし、回収された
携帯の行方を
見に行ってみよう。

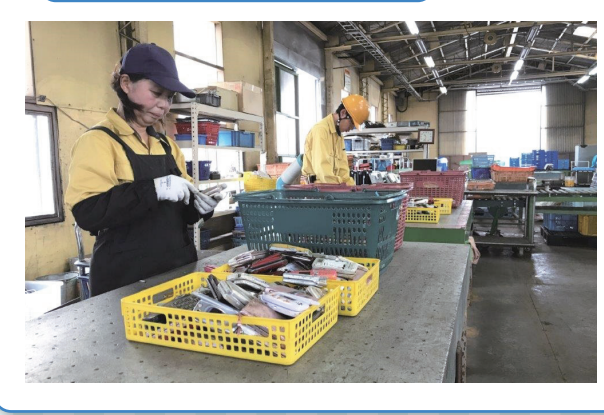


4 ここは、使用済み
小型家電を回収し
て分解する工場。



集まった使用済み小型家電の山…
この山の中には宝が
隠れているんだね!

5 携帯電話は、手で分解して、
基盤を取り出します。



6 こんなふうに分解されます。



7 これが、都市鉱山から採られた希少金属類！



よし、古い
携帯を、ほくも
リサイクルへ
もって行こう。



思い出は心の中、
携帯はリサイクル

埋め立て処分場はあと約50年！
東京港内の最終処分場は、あと約50年でいっぱい。
更なるごみの減量やリサイクルが必要です。ごみパックンで、環境問題を
一緒に考えましょう。
今号の「食べのこし0応援店」ってどんなお店？
注目記事・引っ越し等によるごみの疑問にお答えします
発行日 平成31年3月5日
編集・発行 杉並区環境部ごみ減量対策課・
杉並清掃事務所・方南支所
年4回(6・9・12・3月)各5日発行



「食べのこし0応援店」続々、増えています!

取材協力:「食べのこし0応援店」
サンダルキッチン
(写真右) オーナー 鈴木さん、
(左) スタッフ 田中さん

おいしく食べきって、「もったいない」をなくそう。



「登録店」はこの
ステッカーが目印!

12月からスタートした「食べのこし0応援店」、
150店を超えました!
「今日のあなたにちょうどいい量を」

→応援店の詳細は中面へ

「食べのこし0 応援店」ってどんなお店?

「食べのこし0 応援店」に登録しているお店は、「今日のあなたにちょうどいい量を」をコンセプトに、小盛メニュー・ハーフサイズメニュー、持ち帰りメニューなど食品ロスの削減に取り組んでいるお店です。

★食べのこし0 応援店の取組★

- ・小盛、ハーフサイズメニュー等の提供
 - ・食べ残し、飲み残しを減らすための呼びかけ(3010運動など)
 - ・持ち帰り希望者への対応
 - ・ばら売りや量り売り、少量パック等による食料品販売 等
- ※取組内容は、お店によって異なります。

食べきれないと
思ったら、あらかじめ
量を調節!



応援店を利用した方の感想

- 食べきれないと思っても、お店の方に「小盛」と言いつらかったけど、メニューに「小盛可」があって、頼みやすかった。(Aさん)
 - 今までは恥ずかしくて、持ち帰るのを遠慮していたけど、この取組を通して、海外のように日本でも持ち帰りがしやすい文化になっていけばいいな。(Sさん)
- ※持ち帰りは、生ものや加熱が不十分な料理は避け、自己責任で。

YOU TUBE 杉並区公式チャンネルの広報番組「すぎなみスタイル」で「食べのこし0 応援店」を紹介しています!



↑写真中央 食べのこし0 応援店「申カツ屋エベス」店長 川名さん
写真右・左 お笑い芸人 ジョリー-感星

▼応援店の詳しい情報・登録方法は、区公式ホームページで。

杉並区ホームページ 食べのこし0 応援店

☎ ごみ減量対策課管理係

「2019年度版 ごみ・資源の収集カレンダー」を配布しました



2019年度版「ごみ・資源の収集カレンダー」を全戸配布しました。他の広告に紛れている場合がありますので、ご注意ください。

【配布に関する問合せ先】株式会社 小平広告 0120-944-900
期間：平成31年3月29日(金)まで
時間：午前9時～午後5時(土・日・祝日を除く)

表紙はオレンジ色だよ!

☎ ごみ減量対策課事業計画係

西荻地域区民センターの衣類の拠点回収を一時休止します

休止期間：平成31年6月～平成32年10月(施設改修工事のため)

近隣の回収拠点※または集団回収をご利用ください。(※上記カレンダーP21掲載)

【衣類の集団回収に関する問合せ先】

NPO法人 すぎなみ環境ネットワーク 03-5941-8701
時間：午前9時～午後5時(水曜日、年末年始を除く)

引っ越しシーズン到来

引っ越し等によるごみの疑問、こんなときどうすればいい?



不法投棄は交通の妨げや近隣にお住まいの方の迷惑になるので、絶対におやめください。

Q1 粗大ごみはどうやって出すの?

- 1 予めサイズを測る。
 - ・箱物家具は「高さ、幅、奥行き」を採寸しておきます。
 - ・自転車はインチを調べておきましょう。
- 2 「粗大ごみ受付センター」へ申込みをする。
 - ・電話(午前8時～午後7時) 03-5296-5300
 - ・インターネット(24時間受付)
<http://sodai.tokyokankyo.or.jp/>
 - ・ファックス(24時間受付) 03-5296-7001

●粗大ごみとは... 最大辺がおおむね30cmを超えるもの

- 3 杉並区の粗大ごみ処理券(区内のコンビニやごみ処理券の標識のある販売店で購入できます。)を貼って、当日朝8:00までにお出してください。

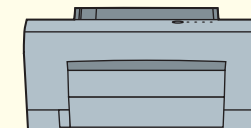


Q2 家庭用パソコンは粗大ごみに出せるの?

パソコンは、各メーカーのリサイクル窓口へお申し込みください。
※自作パソコンや倒産したメーカーのパソコンは、電話で「パソコン3R推進協会」へお問い合わせください。
「パソコン3R推進協会」03-5282-7685
アドレス：<http://www.pc3r.jp/>

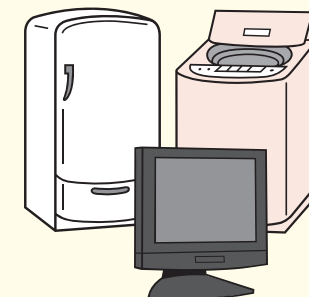
Q3 プリンターも粗大ごみのなの?

プリンターやスキャナなどの周辺機器は粗大ごみです。(30cm未満のものは不燃ごみです。)



Q4 粗大ごみに出せない家電は何ですか?

エアコン、テレビ、冷蔵庫、冷凍庫、洗濯機、衣類乾燥機、冷温庫、保冷庫は粗大ごみには出せません。販売店又は「家電リサイクル受付センター」へお申し込みください。
「家電リサイクル受付センター」03-5296-7200
<https://kaden23rc.tokyokankyo.or.jp/Rc/Index>



Q5 集積所に1度にたくさん出しても大丈夫?

集積所に一度に出せるごみの量の目安は、一つのご家庭で45ℓの袋で3袋までです。4袋以上出す場合は、有料で予約制になります。管轄の清掃事務所へお問い合わせください。



Q6 「家庭内の不用品を回収します」と書いたチラシの回収業者に出してもいいの?

民間業者の中には、区の委託や許可を受けていない場合があります。高額な処理料金を請求された事例もありますので、区にお問い合わせいただくか、粗大ごみ受付センターをご利用ください。

☎ 杉並清掃事務所・方南支所