

# 区からのお知らせ

## SUGINAMI INFORMATION

### 採用情報 ※応募書類は返却しません。

報酬は、30年度実績等のため、変更になる可能性があります。

#### 精神保健福祉士（嘱託員）

保健型アウトリーチ事業の担当として精神保健業務（相談支援・電話対応・パソコン事務など）▶勤務期間=4月1日～32年3月31日（5回まで更新可）▶勤務日時=月16日。原則、月～金曜日の午前8時30分～午後5時15分▶勤務場所=保健センター▶資格=精神保健福祉士の資格を有する方▶募集人数=3名▶報酬=月額22万1200円▶その他=有給休暇あり。社会保険加入。交通費支給（上限あり）▶申込書（杉並保健所保健予防課保健予防係で配布。区ホームページからも取り出せます）に精神保健福祉士免許証の写しを添えて、3月1日（必着）までに同係（〒167-0051 荻窪5-20-1）へ郵送・持参 ▶同係 ☎3391-1025 ▶書類選考合格者には面接を実施

#### 杉並保健所健康推進課健康推進係

##### ①管理栄養士（嘱託員）

特定給食施設指導、食品表示等の法律に基づく指導および食育、食環境整備に関する統計処理等の事務▶勤務期間=4月1日～32年3月31日（5回まで更新可）▶勤務日時=月16日。原則、月～金曜日の午前8時30分～午後5時15分▶資格=管理栄養士の資格を有する方▶募集人数=1名▶報酬=月額21万4300円▶その他=有給休暇あり。社会保険加入。交通費支給（上限あり）

##### ②医療安全相談窓口相談員（看護師または保健師）

勤務期間=4月1日～32年3月31日（5回まで更新可）▶勤務日時=週1日。月～金曜日の午前9時～午後5時▶資格=臨床経験のある看護師または保健師の資格を有する方▶募集人数=若干名▶報酬=時

給1670円▶その他=有給休暇あり。交通費支給（上限あり）

#### いずれも

勤務場所=杉並保健所健康推進課 ▶①申込書（同課で配布。区ホームページからも取り出せます）に管理栄養士免許証の写しを添えて▶履歴書に看護師または保健師免許証の写しを添えて、2月15日（必着）までに同課健康推進係（〒167-0051荻窪5-20-1）へ郵送・持参 ▶同係 ☎3391-1355 ▶書類選考合格者には面接を実施

#### 区立保育園等短期アルバイト

保育補助▶勤務期間=4月1日～5月31日▶勤務日時=月20日。原則、月～金曜日の午前10時～午後2時▶勤務場所=区立保育園・区立小規模保育事業所（宮前北）・区保育室（直営型）・区定期利用保育施設（直営型）のいずれか▶資格=高等学校卒業（程度）以上の方▶募集人数=50名程度▶報酬=時給1090円。有資格者1170円▶その他=交通費支給（上限あり）▶履歴書を、3月1日午後5時（必着）までに保育課管理係（区役所東棟3階）へ郵送・持参 ▶同係 ▶履歴書記入要領=①希望職種（パートタイマーとの併願可。採用は一つの職種）・志望動機・「広報すぎなみ」を見て応募した旨を記入②勤務希望園は記入不可（欠員状況と住所を参考に紹介します）③杉並区役所関係のパート・アルバイト経験者は職歴に記入④携帯電話をお持ちの方は電話番号を記入⑤保育士証をお持ちの方は写しを添付（「保育士（保母）資格証明書」は保育士として扱えません）▶採用までの流れ=(1)書類選考合格者には面接を実施(2)採用決定後、所定の健康診断書を提出(3)不採用の場合は3月下旬までに郵便で通知

#### 区以外の求人

##### NPO法人杉並区視覚障害者福祉協会職員

来館者の受け付け、電話対応、館内日常清掃ほか▶勤務期間=4月1日～32年3月31日（4回まで更新可。ただし、70歳に達した年度末で退職）▶勤務日時=月11日程度。月～日曜日の午前8時15分～午後9時のうち6時間（交代制）▶勤務場所=杉並視覚障害者会館▶募集人数=1名▶報酬=時給1100円▶その他=有給休暇あり。交通費支給（上限あり）▶履歴書を、2月20日（必着）までにNPO法人杉並区視覚障害者福祉協会（〒167-0052南荻窪3-28-10杉並視覚障害者

会館内）へ郵送・持参 ▶同協会 ☎3333-3444 ▶書類選考合格者には面接を実施

#### NPO法人すぎなみ環境ネットワーク

##### ◇事務局職員

経理・庶務事務（パソコン操作あり）▶勤務場所=環境活動推進センター（高井戸東3-7-4）▶資格=経理経験者

##### ◇リサイクルひろば高井戸職員

事務、物品販売・接客、電話対応（パソコン操作あり）▶勤務場所=リサイクルひろば高井戸（高井戸東3-7-4）

#### いずれも

勤務期間=4月1日～32年3月31日（更新可。ただし、65歳に達した年度末で退職）▶勤務日時=月16日。月～日曜日の午前8時30分～午後5時15分（水曜日を除く）▶募集人数=1名▶報酬=月額18万4900円▶その他=有給休暇あり。社会保険加入。交通費支給（上限あり）▶履歴書に希望職種も書いて、作文「環境について考えていること」（様式自由。800字以内）を添えて、2月15日午後5時（必着）までにNPO法人すぎなみ環境ネットワーク（〒168-0072高井戸東3-7-4）へ郵送・持参 ▶同団体 ☎5941-8701 ▶書類選考合格者には面接を実施

### 保険・年金

#### 4月から国民年金保険料の産前産後期間の免除制度が始まります

次世代育成の観点から、国民年金第1号被保険者の保険料について、出産予定日または出産の日の属する月の前月（多胎妊娠の場合は3カ月前）～出産予定月の翌々月の期間、国民年金保険料が免除される制度が始まります。

申請により、当該期間は保険料納付済み期間に算入されます。また、すでに他の免除制度や猶予制度を受けている方も新たに手続きが必要です。

詳細は、お問い合わせください。

国民年金第1号被保険者で出産日が2月1日以降の方 ▶4月1日から国保年金課国民年金係（区役所中棟2階）またはお近くの年金事務所まで受け付け ▶区国保年金課国民年金係、杉並年金事務所 ☎3312-1511

## 2月の各種相談

内容	日時・場所・対象・定員ほか	申し込み・問い合わせ
住まいの修繕・増改築無料相談★	時2月1日(金)・4日(月)・8日(金)・15日(金)・18日(月)・22日(金)・25日(月)午後1時～4時 ▶区役所1階ロビー	東京土建杉並支部 ☎3313-1445、区住宅課
建築総合無料相談会・ブロック塀相談会★	時2月5日(火)・19日(火)午後1時～4時 ▶区役所1階ロビー ▶他図面などがある場合は持参。ブロック塀相談会は、ブロック塀の現況写真等を持参	東京都建築士事務所協会杉並支部 ☎6276-9208、区市街地整備課耐震改修担当
行政相談★	時2月8日(金)午後1時～4時 ▶区政相談課（区役所東棟1階） ▶年金・福祉・道路などの苦情・相談	区政相談課
住宅の耐震無料相談会・ブロック塀相談会★	時2月13日(水)午後1時～4時 ▶区役所1階ロビー ▶他図面などがある場合は持参。ブロック塀相談会は、ブロック塀の現況写真等を持参	区市街地整備課耐震改修担当
マンション管理無料相談	時2月14日(木)午後1時30分～4時30分 ▶区役所1階ロビー ▶区内在住のマンション管理組合の役員・区分所有者等 ▶3組（申込順）	杉並マンション管理士会 ▶http://suginami-mankan.org/から申し込み。または申込書（区ホームページから取り出せます）を、同会事務局 ☎3393-3652へファクス ▶同会事務局 ☎3393-3680、区住宅課管理係
土曜法律相談（弁護士による）	時2月16日(土)午後1時～4時 ▶相談室（区役所西棟2階） ▶12名（申込順） ▶他1人30分	電話で、2月12日～15日午前8時30分～午後5時に専門相談予約専用 ☎5307-0617。または直接、区政相談課（区役所東棟1階）で予約 ▶同課
専門家による空家等総合相談窓口	時2月21日(木)午前9時20分・10時15分・11時10分 ▶相談室（区役所西棟2階） ▶区内の空き家等の所有者等（親族・代理人を含む） ▶各1組（申込順） ▶他1組45分	電話または直接、住宅課空家対策係（区役所西棟5階）。または申込書（区ホームページから取り出せます）を、2月19日（必着）までに同係 ☎5307-0689へ郵送・ファクス ▶同係
不動産に関する無料相談	時2月21日(木)午後1時30分～4時30分 ▶区役所1階ロビー	電話で、東京都宅地建物取引業協会杉並支部 ☎3311-4937（平日午前9時～午後5時〈祝日、休日を除く〉） ▶同支部、区住宅課

※★は当日、直接会場へ。

凡例 ▶日時 場場所 ▶内容 ▶講師 ▶対象 ▶定員 ▶参加費（記載のないものは無料） ▶申し込み（記載のないものは直接会場へ） ▶お問い合わせ ▶他 ▶Eメールアドレス ▶HPホームページアドレス



### 募集します

#### 高齢者在宅サービス実施事業者

##### ◇高齢者いつときお助けサービス実施事業者

☑心身機能の一時的な低下で日常生活に支障がある高齢者の居宅にホームヘルパーを派遣し、日常的な家事などを代行

##### ◇ほっと一息、介護者ヘルプ実施事業者

☑要介護高齢者等と同居して在宅で介護している家族の方の休息を目的として、ホームヘルパーを派遣し、介護者が行う日常的な家事等を代行

…………… いずれも ……………

☑委託期間=4月1日～32年3月31日 ▶資格=区内に事業所があり、介護保険法による指定介護予防サービスおよび指定居宅サービスの訪問介護事業所の指定を受けている ☑申込書(高齢者在宅支援課〈区役所西棟2階〉)で配布。区ホームページからも取り出せます)に訪問介護重要事項説明書の写しを添えて、2月20日午後5時(必着)までに同課管理係へ郵送・持参 ☑関係 ☑詳細は、募集要項参照

#### 杉並区子ども・子育て会議区民委員

子育て当事者や子育て支援に係る関係者の意見を反映するため、子育てをしている方を区民委員として募集します。

☑年間3・4回程度の会議に出席 ▶任期=4月～33年3月 ▶資格=区内在住で小学生以下のお子さんの保護者で、平日の夜間の会議に出席できる方(託児あり) ▶募集人数=3名 ▶報酬=1万2000円(会議出席1回につき) ☑申込書(子育て支援課〈区役所東棟3階〉)で配布。区ホームページからも取り出せます)に小論文(「杉並区における子育て支援について」〈様式自由。600～800字程度)を添えて、2月25日(必着)までに同課計画推進担当☎5307-0686へ郵送・ファクス・持参 ☑同担当 ☑書類選考合格者には面接を実施。応募書類は返却しません

#### 都営住宅入居者

☑募集戸数=①ポイント方式による募集(家族向)=1290戸(車いす使用者世帯向17戸を含む) ②単身者向=225戸(車いす使用者向7戸を含む) ③シルバーピア(高齢者集合住宅・単身者または2人世帯向)=80戸④居室内で病死等があった住宅(単身者向・車いす使用者向・シルバーピア)=83戸 ▶募集案内(申込書)配布期間=2月4日～13日(各配布場所の休業日を除く) ▶配布場所=区役所1階ロビー、子育て支援課(区役所東棟3階)、住宅課(西棟5階)、福祉事務所、区民事務所(平日夜間と休日は区役所の休日・夜間受付で配布)。配布期間中のみ、JKK東京(東京都住宅供給公社)☎http://www.to-kousya.or.jp/からも取り出せます ☑申込書を、2月18日(①は午後6時(必着))までに専用封筒で郵送 ☑JKK東京都営住宅募集センター☎3498-8894(申込書受付期間中は☎0570-010-810。いずれも土・日曜日、祝日を除く)、区住宅課住宅運営係



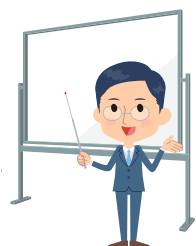
### 生活・環境

#### 西武新宿線(井荻駅～西武柳沢駅間)連続立体交差化計画等説明会

連続立体交差化計画および駅前広場計画等の関連する都市計画素案の説明会です。

時 場 2月13日(水)=井草中学校(上井草3-20-11) ▶14日(木)=関町小学校(練馬区関町北3-23-34) ▶15日(金)=東伏見小学校(西東京市東伏見6-1-28)

／いずれも午後6時30分～8時30分 ▶16日(土)午後2時～4時=上石神井小学校(練馬区上石神井4-10-9) ☑各500名(先着順) ☑連続立体交差化は東京都都市整備局交通企画課☎5388-3284、上井草駅周辺のまちづくり・関連する道路計画は区市街地整備課鉄道立体担当 ☑手話通訳あり(氏名・連絡先を書いて、2月7日までに区市街地整備課☎3312-2907へファクス)。生後6カ月～未就学児の託児あり(電話で、2月8日までにジャパンベビーシッターサービス☎3423-1251〈月～金曜日午前9時～午後5時)。



### 子育て・教育

#### 外国人学校に通学する児童生徒の保護者の方へ

区では、外国人学校に通学する児童生徒の保護者に、授業料などの負担を軽減するために補助金を交付しています。

◇要件 次の全てを満たす必要があります。  
①学校教育法に基づく認可を受けた外国人学校に、義務教育年齢に該当する児童生徒を通学させている  
②児童生徒および保護者が区内に住所を有し、同一世帯である  
③児童生徒または児童生徒の父もしくは母が、日本国籍を有していない  
④授業料を納付している  
⑤所得が基準所得未満である(詳細は、区ホームページ参照)

◇補助金額 月額7000円×学校の在籍月数。  
◇申請時期 下期(30年10月～3月)分の申請を2月28日まで受け付けます。

◇申請方法 学校により申請方法が異なります。詳細は、区民生活部管理課庶務係へお問い合わせください。学校教育法に基づく認可を受けた外国人学校かどうかは、通学している学校に確認してください。

☑区民生活部管理課庶務係

### 施設情報

#### ①ゆうゆう桃井館②ゆうゆう西荻北館 臨時休館のお知らせ

いずれもトイレ改修のため、終日臨時休館します ▶休館日=①2月12日(火)②2月16日(土) ☑①ゆうゆう桃井館☎3399-5025②ゆうゆう西荻北館☎3396-8871、高齢者施策課施設担当

### 税金

#### インターネット公売を実施します

滞納税金に充当するため、滞納者から差し押さえた財産のインターネット公売を実施します。

☑参加方法=「Yahoo! JAPAN ID」を取得し、公売参加申し込みを行う必要があります。詳細は、区ホームページ参照 ▶日程等=参加申し込み=2月14日(木)午後1時～26日(火)午後11時 ▶入札=3月5日(火)午後1時～7日(木)午後11時 ▶公売予定物品=寝具(マットレス)、掃除機(ハンディークリーナー)

#### ◇下見会

☑2月21日(木)午前10時～午後3時 ☑納税課(区役所中棟2階) ☑要事前連絡

…………… いずれも ……………

☑納税課公売・調整担当

### その他

#### 31年度杉並区食品衛生監視指導計画(案)

食品衛生法の規定に基づき、区民の皆さんのご意見を募集します。

#### ◇閲覧場所

杉並保健所、保健センター、区政資料室(区役所西棟2階)、区民事務所、図書館、消費者センター(天沼3-19-16ウェルファーム杉並)。区ホームページからもご覧になれます

#### ◇ご意見をお寄せください

封書・ファクス・Eメール(12面記入例)で、2月14日(必着)までに杉並保健所生活衛生課(〒167-0051荻窪5-20-1☎3391-1926☒seikatueisei-k@city.suginami.lg.jp) ☑同課☎3391-1991

## 「さざんかねっと(集会施設利用の方)」の更新手続きをお忘れなく

さざんかねっと(集会施設)を利用している方で、3月31日に有効期限を迎える全ての登録種別において、4月以降も引き続き集会施設を利用する方は更新の手続きが必要です。

なお、更新の手続きは3年ごとに必要となります。

☑更新手続き期間=3月31日まで ▶更新対象=さざんかねっと利用者登録カードの有効期限が「平成31年3月31日」となっている方 ▶必要書類等=新規登録時と同じ ▶その他=詳細は、区ホームページ参照 ☑地域課地域施設係



## 区議会の傍聴にお越しく下さい

——問い合わせは、区議会事務局へ。

### 第1回定例会は31年度予算案を審査します。

#### 【日程】

2月12日(火)～3月18日(月)(予定)

初日は午前10時開会の予定です。  
本会議や委員会は、どなたでも傍聴できます。  
※会議の詳細な日程は、区議会ホームページからご覧になれます。

- 本会議は区議会ホームページで生中継と録画中継を行っています。予算特別委員会は録画中継のみ行っています(録画中継は会議終了からおおむね24時間後に「速報版」を、おおむね1週間後に質問者ごとの「詳細版」をご覧になれます)。
- 手話通訳を希望する方は、傍聴希望日の4日前までにお申し込みください。
- 一時保育を希望する方は、電話で、傍聴希望日の7日前までにお申し込みください。
- ☑おおむね6カ月～就学前のお子さん ☑各日4名(申込順)
- 本会議場で、会議の音声が聞き取りにくい方へ傍聴用ヘッドホンを出しています。数に限りがあるため、希望の際は事前にお問い合わせください。

※申し込みは「広報すぎなみ」の発行日からとなります。  
※紙面上では市外局番「03」の表記を省略しています。  
※新しい元号が決定していないため、すべて平成表記としています。



## 杉並区胃がん検診(胃部エックス線検査)の 受診期間を延長します

杉並保健所で実施していた区胃がん検診(胃部エックス線検査)の休止に伴い、他の検診実施医療機関において、30年度杉並区胃がん検診(胃部エックス線検査)の受診期間を延長します。なお、検診実施医療機関については、区ホームページをご覧ください。

**受診期間:3月8日(金)まで**  
申込締め切り日:2月12日(必着)

※30年度区胃がん検診(胃内視鏡検査)は、通常どおり1月末で終了しました。  
〒杉並保健所健康推進課健診係 ☎3391-1015、杉並区医師会 ☎3392-4114



## 杉並区肺がん検診の受診期間を延長します

「広報すぎなみ」30年10月15日号でお知らせしたとおり、10月以降、河北健診クリニックでの区肺がん検診は休止しました。これに伴い、他の検診実施医療機関への受診者が増加することが見込まれるため、30年度杉並区肺がん検診の受診期間を延長します。

**受診期間:2月28日(木)まで**  
申込締め切り日:2月12日(必着)

※30年度区民健診は、通常どおり1月末で終了しました。  
※検診実施医療機関については、区ホームページをご覧ください。  
※申し込み方法など、詳細は、お問い合わせください。  
〒杉並保健所健康推進課健診係 ☎3391-1015

## ひとり親家庭の親の修業を応援します! 「ひとり親家庭自立支援給付金」をご利用ください

20歳未満の子どもを扶養しているひとり親家庭のお父さん・お母さんが、就職に役立つ資格取得や技能習得のために修業する場合、給付金を支給します。

### 〈給付金の内容〉

種別	内容・支給額
自立支援教育訓練給付金	雇用保険制度の教育訓練給付の指定講座(※)を受講する場合、受講修了後に支給します。 ・雇用保険制度による一般教育訓練給付金の支給を受けることができない方=受講費用(入学金・授業料に限る)の6割(1万2001円~20万円の範囲)の額 ・上記支給を受けることができる方=上記の額から雇用保険制度で支給される一般教育訓練給付金の額を差し引いた額
高等職業訓練促進給付金	養成期間が1年以上の指定された国家資格(看護師・介護福祉士・保育士など)の資格取得のために修業中の場合、申請月から修了までの期間(上限36ヵ月)に支給します。 非課税世帯=月額10万円、課税世帯=月額7万500円

※指定講座は、厚生労働省のホームページ「教育訓練講座検索システム」で閲覧できます。

両給付金とも、児童扶養手当の支給を受けている、または同等の所得水準であるなどの受給要件があります。また、いずれも受講・受験前に事前相談が必要です。

修業をお考えの方は、早めにご相談ください。

〒子育て支援課ひとり親家庭支援担当 ☎5929-1902

## 事業主の皆さんへ 家族の介護を行う労働者の離職を防ぐために

働き盛りの労働者が、要介護状態の対象家族の介護のために突然離職してしまわないよう、利用できる制度の内容や必要な社内手続き、給付制度などについてあらかじめ労働者に周知しましょう。

- ①介護休業=対象家族1人につき3回、通算93日まで。介護休業給付は休業前賃金の67%
- ②介護休暇=介護や世話のため、年5日(対象家族2人以上は年10日)まで。半日取得可
- ③介護勤務時間短縮等の措置=対象家族1人につき制度利用開始から3年間で2回以上
- ④所定外労働の制限=対象家族の介護のために残業を免除する制度。③との併用も可  
会社の制度が上記の育児・介護休業法の内容を上回る場合もありますので、就業規則などもご確認ください。

〒東京労働局雇用環境・均等部指導課 ☎3512-1611

## 「飼い主のいない猫を増やさない活動支援事業」 登録グループの募集

### ◆グループ登録制度の概要

不妊去勢手術等の費用助成が随時申請可能となり、短期間で承認されます。

### 主な登録条件

- ・飼い主のいない猫を適正管理する3名以上のグループである。
- ・飼い主のいない猫を増やさない活動(不妊去勢手術など)の経験がある。
- ・下記説明会に参加できる。

※参加できない場合は、杉並保健所生活衛生課へ相談。

### ◆不妊去勢手術等の内容

区内の協力動物病院で以下の処置を受けることができます。

- ・不妊または去勢手術
- ・耳カット
- ・猫3種ワクチン接種
- ・寄生虫駆除(ノミ・内部寄生虫)
- ・マイクロチップの挿入と登録
- ・妊娠中の猫の処置

### 耳カットについて

手術済みの猫を間違えて再度捕獲する事態を防ぎ、猫に余計なストレスや体への負担をかけないようにするため、手術を施した猫に耳カットをしています。



### 説明会を開催します

区の取り組み、事業内容、利用手続きの方法などについて説明します。  
時 2月7日(木)午後2時~3時30分 杉並保健所(荻窪5-20-1)

東京都獣医師会杉並支部の協力を得て、区が猫の不妊去勢手術等の費用を助成します。

—— 問い合わせは、杉並保健所生活衛生課管理係 ☎3391-1991 へ。

### ◆手術等費用の助成

グループの規模(管理している猫の匹数など)に応じ、年間3~5匹まで「全額助成」で手術を受けることができます。その数より多い場合は「一部助成」となり、一定の費用(雄1匹2000円。雌1匹4000円)を協力動物病院にお支払いいただきます。

※支払いが必要となるのは不妊去勢手術を実施した場合です。協力動物病院に搬送した後に手術済みであることが判明し、ワクチン接種や寄生虫駆除など手術以外の処置のみを行った場合などは、費用はかかりません。

### ◆申請方法

申請書(説明会で配布)を、2月28日(必着)までに杉並保健所生活衛生課(〒167-0051荻窪5-20-1)へ郵送・持参

### 飼い主のいない猫の世話をする皆さんへ

周辺の生活環境に配慮し、ご近所の理解を得られるよう、以下のことを心掛けて世話をしてください。

- ・みだりな繁殖を防ぐため、必ず不妊去勢手術をする。
- ・できるだけ新しい飼い主を探す。
- ・餌は許可を得た場所で、決まった時間に与える。
- ・食べ残しは片付け、置き餌は絶対にしない。
- ・トイレの設置や清掃等、ふん・尿対策をする。



# 杉並区 功労表彰

1月17日(木)、30年度杉並区功労表彰式を行い、区に多大な功労のある46名の方々を表彰しました。

—問い合わせは、総務課へ。

(敬称略)

役職等	氏名	役職等	氏名	役職等	氏名
元区議会議員	藤原 淳一	杉並防火管理研究会会計理事	鈴屋 耕司	民生委員・児童委員	多田 裕昭
沓掛いづみ会元会長	松原 安雄	杉並火災予防協会副会長	土屋 雄二	保護司	宮本 好子
高円寺北庚申文化会元会長	亀田 幸雄	杉並火災予防協会常任理事	堀 正典	保護司	香積 恵子
久我山南自治会会長	大熊 昌敏	杉並火災予防協会会計理事	渡邊 功一	杉並区食品衛生協会副会長	高原 守一
阿佐谷南三丁目睦町会会長	田中 昭一	荻窪危険物災害防止会副会長	松澤 和洋	杉並区食品衛生推進員	小池 信子
杉並消防団分団長	田原 良規	荻窪納税貯蓄組合連合会常任理事	井口 哲	学校医(眼科)	佐藤 和義
杉並消防団副分団長	鈴木 健介	杉並たばこ商業協同組合理事	武笠 武人	学校医(内科)	木暮 大嗣
杉並消防団部長	石井 富士雄	東京税理士会杉並支部監事	辻 幸男	学校医(内科)	岡田 純一郎
杉並消防団部長	前田 進一	東京税理士会荻窪支部顧問	本橋 喜久雄	学校医(内科)	宮崎 崇
杉並消防団部長	新井 眞一	杉並法人会常任理事	成見 信吉	学校歯科医	西澤 均
荻窪消防団副分団長	榎本 武志	荻窪法人会理事	及川 晃司	学校歯科医	木下 亨
荻窪消防団副分団長	飯島 謙治	杉並青色申告会理事	安藤 柏	学校歯科医	横塚 智昭
荻窪消防団部長	猪狩 キヌ	永福下高井戸支部長	中山 雅和	保育園囃託医	柿田 豊
荻窪消防団部長	岩佐 剛義	荻窪青色申告会理事	高橋 勇次	杉並区学校開放連合協議会理事	瀧水 昇二郎
荻窪消防団部長	金丸 みや子	荻窪間税会常任理事	平川 扶美子	杉並区ゲートボール連盟会長	高橋 純一
杉並防火管理研究会監事	石野 好宣				

## 区内在住の2人が アジアパラで大活躍

インドネシアで開催された2018アジアパラ競技大会に出場した高田朋枝(写真右)さんと井草貴文(写真左)さんが、1月9日(水)に区役所を訪れ、大会の結果報告をしました。区は2人の大会での活躍を受け、「杉並区スポーツ栄誉章」を授与しました。

高田選手はゴールボールで金メダルを獲得、井草選手は陸上男子T37/38クラス1500mで4位入賞を果たしました。2人の最大の目標は、東京2020パラリンピック競技大会に出場し、メダルを獲得することです。今後の2人の活躍を応援しましょう。



園スポーツ振興課

## 施設の改修工事に伴う回収拠点の一時休止のお知らせ

### ○西荻地域区民センター(桃井4-3-2)

6月~32年10月は、衣類の拠点回収を休止します。近隣の集団回収をご利用ください。

### ○中央図書館(荻窪3-40-23)

使用済みインクカートリッジの回収ボックスを3月31日に撤去します。他の回収拠点をご利用ください。

回収拠点は、「ごみ・資源の収集カレンダー」や区ホームページで確認いただけます。

園ごみ減量対策事業計画係、集団回収についてはNPO法人すぎなみ環境ネットワーク ☎5941-8701

## 「2019年度版ごみ・資源の収集カレンダー」 を全戸配布します

お住まいの地域ごとに全世帯(事業所を含む)のポスト(マンション・アパート各部屋も含む)へ直接、  
投函します。ポスト内の他の広告に紛れていることもありますので、ご確認ください。

住所をご確認ください▼

・1世帯(1事業所)につき1部配布します(ポストや表札の数で判断)。

・区内転居する方、新たに区外から転入する方には、転居・転入手続きの際に、区役所、区民事務所でお渡ししています。



## ありがとうございました 11・12月のご寄附(敬称略・順不同)

【社会福祉基金】正木周▶天野秀雄▶大川勉▶内田英孝▶匿名および氏名のみ公表分計=91万9000円

【みどりの基金】みどりの保全=成田西ふれあい農業公園来場者有志=4万5767円▶成田西ふれあい農業公園収穫祭来場者有志=7万3800円▶「落ち葉感謝祭2018」参加者有志=3万8617円▶大川勉/(仮称)荻外荘公園などの整備=岩田吉治=1万円▶和田新也▶鈴木道夫▶峯岸誠▶大山知児▶青木隆▶金子優太▶匿名および氏名のみ公表分計=91万9737円

【NPO支援基金】NPO等団体交流会参加者有志=4万5000円▶すぎなみフェスタ来場者有志=5911円▶NPO法人むさしの児童文化協会=1万7000円▶栗原勇雄=1万円▶NPO法人てんぐるま▶老楽フェスティバル実行委員会▶永石礼子▶栗原裕子▶匿名および氏名のみ公表分計=39万4172円

【次世代育成基金】園部知昭(2件)=13万円▶平松貴志=3万円▶福田理子=2万円▶櫻井久子=1万円▶山田彰=2万円▶大原俊=2万円▶秋澤博之=1万円▶馬場宏俊=5万円▶2018第9コリアンまつり実行委員会=3万円▶ケンコーマヨネーズ(株)=17万5050円▶(株)ワイズマート=20万円▶杉並区商店会連合会=6万円▶方南銀座商店街振興組合=1万5170円▶チャリティー杉並明るいみんなの会=10万円▶(一社)すぎなみ文化協会和敬部会=5801円▶交流自治体中学生親善野球大会実行委員会=2万500円▶木村公優▶池崎謹次▶原さと子▶池田維郎▶伊藤尚子▶黒崎太一▶星弘之▶杉山富士子▶吉岡道幸▶高島一雄▶大塚歴▶細田兼作▶杉並区立井草中学校PTA▶高橋工業(株)▶匿名(507名)および氏名のみ公表分計=162万8059円

配布期間	配布地域(管轄清掃事務所)	
	杉並清掃事務所	杉並清掃事務所 方南支所
2月5日(火)~11日(祝)	阿佐谷北・阿佐谷南・梅里2丁目・荻窪・上荻・成田西・成田東	和泉・梅里1丁目・大宮・方南・堀ノ内・松ノ木
2月12日(火)~18日(月)	上高井戸・久我山・松庵・高井戸西・西荻北・西荻南・南荻窪・宮前	永福・下高井戸・高井戸東・浜田山
2月19日(火)~25日(月)	天沼・井草・今川・上井草・清水・下井草・善福寺・本天沼・桃井	高円寺北・高円寺南・和田

園配布については、小平広告 ☎0120-944-900 (午前9時~午後5時(3月29日まで。土・日曜日、祝日を除く))。内容については、ごみ減量対策課、杉並清掃事務所 ☎3392-7281、同事務所方南支所 ☎3323-4571

# 31年度区政モニターを募集します

あなたの声を区政に活かすために、区政モニターとして活動してみませんか。過去にモニター経験のある方も応募できます(連続して3期まで)。

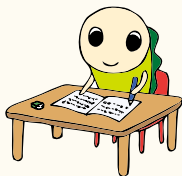
—問い合わせは、区政相談課へ。

## ○主な活動

1. アンケートへの回答(年2~4回程度)
2. 区政モニター向け講演会への参加
3. 区政への意見・提案(提言)

インターネットでアンケートの回答や区政への提言ができます。また、文書で回答・提言を希望する場合は、区から文書を郵送し、返信用封筒で返送していただきます。

応募方法は右記2次元コードからもご覧いただけます。



## 〈募集要項〉

資格	区内在住の31年4月1日現在18歳以上で、日本語でのモニター活動ができる方(国籍は問いません。地方公共団体の職員・議員を除く)	
任期	委嘱の日(5月頃)~32年3月末	
募集人数	200名以内	
謝礼	活動実績に応じて杉並区内共通商品券を進呈します(年度末)	
申し込み	インターネットでモニター活動を行う方	郵送でモニター活動を行う方
	区ホームページ「区からのお知らせ」→「平成31年2月」→「平成31年度 区政モニターを募集します」の入力フォームから必要事項を入力し、3月29日までに送信	「区政モニター希望」と明記し、「住所・氏名(フリガナ)・生年月日・性別・職業・電話番号」と「応募動機または杉並区政に思うこと」(書式自由。100字程度)を書いて、3月29日午後5時(消印有効)までに区政相談課(区役所東棟1階)へ郵送・持参
その他	選考結果は、応募者全員に連絡。最近のアンケート結果は、図書館、区政資料室(区役所西棟2階)、区ホームページ(区政モニターアンケート(平成13年度~))でご覧になれます	

# ささえあい活動助成(長寿応援ファンド)を募集します

ボランティアやスポーツなど、多くの高齢の皆さんが元気に楽しく参加している「杉並区長寿応援ポイント事業」では、参加者の皆さんがためたポイントの一部を地域貢献活動に役立てられるように寄附していただいています。この寄附を原資とした「長寿応援ファンド(愛称=ささえあい活動助成)」を活用して、広く地域に貢献する活動に対し、資金の一部を助成しています。

—問い合わせは、高齢者施策課長寿応援ポイント担当へ。

## 対象活動

次の①~③の全てに該当し、下の4つの分野のいずれかに当てはまる活動が対象です。

- ①地域貢献性、公益性の高い(自己の利益や特定の団体・会員の利益に限定されない)活動
- ②新規に立ち上げる活動、またはこれまで継続してきた活動の新たな展開・向上を図る(地域でのニーズを発見し、先駆的に取り組む)活動
- ③助成終了後も継続する活動、または助成により初期の目的を達成できる活動

## 分野

### 1. 子ども・若者世代を支援する活動

【活動例】●重症心身障害児と保護者が地域の人々と触れ合いながら集団で活動できる場を作り上げる活動など

### 2. 世代間の交流を進める活動

【活動例】●地域の多世代住民が助け合うための情報収集・ネットワークづくりを目的とした、民家を利用したサロン活動など

### 3. 高齢者の日常生活や健康づくりを支援する活動

【活動例】●高齢者の健康づくり、元気な高齢者を増やすためのエアロビクスイベント、スキルアップ講座など

### 4. 誰もが住みやすいまちづくりを進める活動

【活動例】●介護者のための電話・訪問相談研修、講習会の実施など

## 報告会と説明会を開催します

●2月14日(木)午前10時~11時=30年度活動報告会▶11時~正午=31年度募集説明会  
 場 区役所第4会議室(西棟6階) 定40名(申込順) 電 電話で、2月8日までに高齢者施策課長寿応援ポイント担当

## 助成対象となる団体・応募方法など

### ◇助成対象となる団体

- 次の要件を全て満たす団体。法人格・事務所の有無は問いません。
- 構成員が自発的に活動している
  - 区内で活動している
  - 実際に活動を行う団体構成員が5名以上で、半数以上が区内在住・在勤・在学である
  - 営利もしくは布教を目的とする団体でない
  - 暴力団もしくは暴力団の統制下にある活動を目的とする団体でない

### ◇助成活動の対象期間

4月1日~32年3月31日の期間で行う活動。  
 ※助成決定前に終了する活動(決定は5月末予定)は対象となりません。

### ◇助成金額

1活動30~200万円(31年度の助成総額は約900万円)。  
 ※30万円未満の活動および他の助成金等を受けている活動は対象となりません。  
 ※審査の上、助成活動および助成金額を決定します。

### ◇募集期間

2月8日~3月8日午後5時(必着)。

### ◇応募方法

事前に高齢者施策課へ連絡の上、申請書類を郵送・持参(申請前の相談が可能です。お気軽にご相談ください)。  
 ※持参の場合、受付時に活動内容についての聞き取りを行います。

### ◇募集要項・申請書配布場所

高齢者施策課(区役所東棟1階)、すぎなみ協働プラザ(阿佐谷南1-47-17阿佐谷地域区民センター)、杉並区社会福祉協議会(天沼3-19-16ウェルファーム杉並)、社会教育センター(梅里1-22-32)、地域区民センター、区立図書館。区ホームページからも取り出せます。



連載

「地震被害シミュレーション結果」について考える

# 第3回 建物の耐震化・不燃化について

このコラムでは、29年9月、30年10月に公表した「地震被害シミュレーション」の結果を踏まえて、あらためて区の震災への取り組みや、区民、地域でできる備えについても分かりやすくお伝えします。

—問い合わせは、市街地整備課へ。



29年9月のシミュレーションでは、50棟に1棟が全壊、5棟に1棟が焼失という結果だったけど、築40年のわが家は心配だな…。



大きな被害が想定されましたが、一方で狭あい道路の拡幅などと併せて、しっかりと自宅の耐震化、不燃化を進めれば、全壊棟数は82%減、焼失棟数36%減という結果も出ていますよ。「大地震は起こる」という前提で建物などの減災対策を行うことが大切です。特に昭和56年5月以前に建てられた建物は対策が必要と考えています。

ふ〜む、減災対策か。だけど耐震改修といっても費用がかかるし…。

区内全域で耐震改修の一部助成を行っていますよ。木造住宅密集地域の建物などは割り増しもあります。まずは無料の簡易診断を申し込んでくださいね。



子どもが大きくなってきたし、私は耐震改修よりも「建て替え」を考えたいわ。助成はあるかしら？

震災救援所となる区立小中学校周辺や、震災時に延焼が心配される地域などで、耐火性能の高い（不燃化）建物へ建て替える際は、最大250万円を助成しています。まずは、市街地整備課までご相談ください！



区職員

地震被害シミュレーションの結果は、区ホームページ、防災課（区役所西棟6階）、市街地整備課（西棟3階）でご覧になれます。また、「杉並区地震被害想定AR」アプリや「すぎナビ」からもシミュレーション結果をご確認いただけます。



地震被害想定AR



iOS版



Android版



すぎナビ



iOS版



Android版

次回予定

狭あい道路・都市計画道路について

## いつもの道路で思わぬ怪我！？

## みんなが道路を安全に通行するために

道路は、私たちの生活に欠かせない基本的な施設ですが、その重要性が見過ごされがちです。道路を誰でも、いつでも安全で快適に利用できるよう、次のような行為はやめましょう。

—問い合わせは、杉並土木事務所監察指導係☎3315-4178へ。

### ①はみ出した営業

店舗敷地外に商品を陳列したり、席を設けるなどの行為は、道幅を狭くして車両や人の通行の妨げとなります。自転車と歩行者などの接触事故も起きており、緊急車両の通行を妨げることもあります。店舗敷地内での営業をお願いします。



### ②置き看板やのぼり旗などの広告物や植木鉢の設置

道幅を狭め、視界を遮り、風で倒れるなど、思わぬ事故の原因となります。点字ブロックや車椅子が必要な方などにも支障となるほか、道路の排水にも影響を与えます。自身の敷地内での適正な管理をお願いします。



### ③木や草などはみ出し

道路標識やカーブミラーのほか街路灯を覆うこともあります。枝などをよける車両と歩行者などの接触の危険や、自転車で通行している方の目に枝が当たったこともあります。定期的な剪定等の管理をお願いします。



これらの行為が原因で事故が発生した場合、責任を問われ賠償を求められることもあります。ご理解とご協力をお願いします。

## しごとへの新しいスタートを応援 杉並区就労支援センター

あなたの「働きたい」を全力でサポートする3つのコーナーが杉並区就労支援センターにあります。「自分に合う仕事を探したい」「働くことに不安がある」「正社員を目指したい」など、仕事、就職に関する相談はぜひ就労支援センターにお越しください。

—— 問い合わせは、各コーナーへ。

- 就労準備相談
- 心としごとの相談
- セミナーの受講など

**すぎJOB**

若者就労支援コーナー  
☎3398-1136



- 職業相談
- 職業紹介
- 求人検索

**ハローワーク**

ハローワークコーナー  
☎3398-8619



ジョブトレーニングを中心とした働く自信を高める就労準備プログラム

**すぎトレ**

ジョブトレーニングコーナー  
☎6383-6500

### 杉並区就労支援センター

住所 天沼3-19-16 ウェルファーム杉並

開館日時 月～金曜日午前9時～午後5時（若者就労支援コーナーのみ第1・3土曜日も開館）

※詳細は、同センターホームページ（右2次元コード）参照。



## 東京しごとセンター共催 子育て女性向け再就職支援イベント 私らしく両立できる仕事との出会い方 in 阿佐ヶ谷

就活で役立つカラーレッスンと、女性を積極採用している企業（3社程度）との交流会です。企業の生の声が聞けるチャンスです。



時 3月18日(月)午前10時～午後0時35分

場 新東京会館（阿佐谷南1-34-6）  
司 カラーコーディネーター・中間貴恵（右上写真）  
対 再就職を希望する女性 約50名程度（申込順）  
申 電話で、東京しごとセンター☎5211-2855 1歳～就学前の託児あり（定員あり〈申込順〉）。当日、東京しごとセンター・杉並区就労支援センターの利用登録が必要

連載

福祉と暮らしのサポート拠点

# ウェルファーム杉並

## 第3回 子育て世帯への支援

ウェルファーム杉並は、区民の皆さんの生活を幅広く支えるための拠点として、30年春にオープンしました。この連載では、ウェルファーム杉並内の各組織が相互に連携を図りながら行っている相談対応の例を紹介いたします。

※事例は相談支援の内容を分かりやすく説明するための構成をしています。

妻（20代）：以前は就労していたが、1歳の子の育児のため、現在は就労していない。夫の状況や家計について、不安を感じている。  
夫（30代）：以前の勤務先で人間関係がうまくいかず、離職。自信を失い、就労に向けて活動できずにいる。  
子（1歳）：遊ぶことが大好きな元気な男の子。

### ●妻と子は「子ども・子育てプラザ天沼」を利用

妻にいつもの笑顔がなく、職員やママ友とおしゃべりもない。その様子に気付いた職員が声を掛けると、妻は「もうプラザに来られないかも。これから先、この子をどうやって育てていったらよいのか…」と、涙ながらに夫の現状を話した。職員は、「くらしのサポートステーション」に相談することを妻に提案。



### ●妻は「くらしのサポートステーション」に相談

- ・夫の就労については、「すぎトレ」の就労準備プログラムを紹介。
- ・夫が就労するまでの家計については、家計改善支援事業により、収支のバランスについてアドバイス。



### ●夫は「すぎトレ」の説明を聞き、利用登録後、就労準備プログラムを受ける

- ・職場体験や実務体験を中心とした就労準備プログラムに取り組むことにより、就労への意欲や自信を回復。
- ・「すぎJOB」で就労準備相談に加えセミナーを受講し、「ハローワークコーナー」で就職活動を開始した。

解決

- 〈妻〉夫が就職できたことで先行きの不安が解消され、引き続き子ども・子育てプラザを利用している。
- 〈夫〉仕事に就くことができ、休みの日には親子3人で過ごしている。
- 〈子〉家庭の状況が良くなることで、変わらず健やかに成長できる。

複合的な課題を抱えた世帯にはさまざまな背景があります。関連するデータやその解説は区ホームページ「ウェルファーム杉並特設サイト」でご紹介しています。ウェルファーム杉並は、誰もが気軽に利用できる暮らしのサポート拠点です。

子ども・子育てプラザ天沼☎5335-7319

くらしのサポートステーション☎3391-1751

問い合わせ

就労支援センター ジョブトレーニングコーナー(すぎトレ) ☎6383-6500

同センター 若者就労支援コーナー(すぎJOB) ☎3398-1136

同センター ハローワークコーナー☎3398-8619

広告募集中

広報すぎなみに広告を掲載しませんか

広告掲載の問い合わせは広報課へ。



# 高円寺演芸まつり

タイトル題字：橘右女次

あったまっています。  
福と笑いの10日間。

二〇一九 2.8 → 2.17  
FRI SUN

寒い季節だから、みんなで笑って、心もからだも芯から一緒に温まりましょう。  
高円寺のまちなかの神社や仏閣、銭湯、町会会館、自転車屋など、あちらこちらが寄席に早変わりする10日間。  
全57会場で130名を超える芸人が落語や漫才、講談、浪曲に紙切り、太神楽、マジック、三味線漫談などを披露します。

時 2月8日(金)～17日(日) 場 座・高円寺、氷川神社、長仙寺、堀之内妙法寺ほか  
内 出演=都内の各寄席に出演中の落語家、その他演芸家 費 会場により異なります 申 一部必要 問 座・高円寺 ☎3223-7500 他 詳細は、高円寺演芸まつり <http://www.koenji-engei.com/>参照

## 演芸まつりプログラムより

### ◇はじめての寄席

時 ①2月9日(土)②16日(土)午前11時30分・午後1時 場 小杉湯(高円寺北3-32-2) 内 出演=①春風亭朝之助ほか②柳家紫文ほか 定 各回25名(先着順) 費 各回500円



▲柳家紫文

### ◇中央地区町会寄席

時 2月9日(土)午後4時 場 渡辺建設(高円寺南4-3-3) 内 出演=柳亭市楽ほか 定 50名(先着順) 費 500円



▲柳亭市楽

### ◇北地区町会寄席

時 2月10日(日)午前11時 場 庚申文化会館(高円寺北3-34-1) 内 出演=入舟辰乃助ほか 定 50名(先着順) 費 500円



▲入舟辰乃助

### ◇紙切り・二楽劇場 in 高円寺

時 2月10日(日)午後2時 場 長善寺(高円寺南2-40-50) 内 出演=林家二楽 定 80名(先着順) 費 1000円



▲林家二楽

### ◇トーキョーバイクらくご

時 2月16日(土)午後7時 場 トーキョーバイクショップ高円寺(高円寺南2-51-4) 内 出演=立川吉笑 定 50名(申込順) 費 1500円 申 電話で、トーキョーバイクショップ高円寺 ☎5913-7897



▲立川吉笑

### ◇座・高円寺寄席「古今東西の旅、どうぞごゆるりど。」

時 2月17日(日)午後6時 場 座・高円寺(高円寺北2-1-2) 内 出演=古今亭志ん輔ほか 定 256名(申込順) 費 3000円。中学生以下1000円 申 電話で、座・高円寺チケットボックス ☎3223-7300



▲古今亭志ん輔

## 民営化宿泊施設等をご利用ください

### 世界遺産富士の麓 富士学園 (山梨県南都留郡忍野村忍草2997)

#### ◇春季バスツアー(1泊2日)

時 内 費 下表のとおり 場 集合・解散=JR荻窪駅・阿佐ヶ谷駅、京王線明大前駅 他 最少催行人数=各20名

出発日	コース名	料金 (区民補助金適用後)
4月8日(月)	毎年恒例春のさくら旅 樹齢2000年! 奇跡のしだれ桜「山高神代桜」と富士山と桜の競演「御殿場周遊」	1万8000円
4月22日(月)	堪能!春の富士山! 富士山パノラマロープウエー、河口湖遊覧船アンソレイユ号からの眺めと富士宮白糸の滝、柿田川公園で富士の名水に癒やされる	2万500円

※区内在住の65歳以上または障害者手帳をお持ちの方は上記料金から1000円引き。  
※未就学児・区外の方の料金はお問い合わせください。  
※料金には、バス代、宿泊費(夕・朝食付き)、自由食以外の昼食代、観光地での入館料等(一部を除く)、保険料が含まれています。

#### ◇お得な冬季割引料金

【割引適用期間】3月31日まで

【料金(1泊2食付)】4172円(区民補助金適用後)



▲富士学園付近から見た富士山

…………… いずれも ……………  
問 園あんしん宿予約センター ☎0120-844-891(午前9時～午後5時)

## 中小企業資金融資のご案内

区内中小企業者の皆さんが事業に必要な資金を有利な条件で借り入れできるように、融資あっせん制度を設けています。区が利率の一部を補給して、皆さんの負担軽減を図る制度です。

### 〈中小企業資金融資 資金種類一覧(2月1日現在)〉

資金の種類	限度額	表面利率	本人負担率	利子補給率	貸付期間
普通資金	3000万円	2.00%	1.33%	0.67%	運転7年、 設備9年
経営安定運転 特例資金	700万円	1.90%	・貸付日から 3年間=0% ・貸付日から 3年経過後= 0.48%	・貸付日から 3年間=1.90% ・貸付日から 3年経過後= 1.42%	運転7年
創業支援資金	2000万円	2.00%	0.50%	1.50%	運転7年、 設備9年

※上記のほか、さまざまな資金種類を用意しています。  
※条件によって、利率の優遇も受けられます。詳細は、お問い合わせください。

#### 対象者

- ・杉並区内に主たる事業所(法人の場合は本店登記)を1年以上有する方
- ・杉並区内において同一の事業を引き続き1年以上営んでいる方
- ・申し込みをする日までに納付すべき住民税および事業税を滞納していない方
- ・信用保証協会の保証対象業種を営んでいる方
- ・許認可を必要とする業種においては、その許認可を受けている方
- ・個人の場合には、主たる収入を事業から得ている方

問 園産業振興センター就労・経営支援係(商工相談担当) ☎5347-9182