

広報すぎなみ

Suginami



支えあい共につくる
安全で活力あるみどりの住宅都市 杉並

1/1
平成31年(2019年)
No.2245

新年、区の情報より身近に。

区のお知らせは「広報すぎなみ」のほか、ホームページやパンフレット配布、メール配信といった方法でお届けしていますが、それ以外にもツイッターやフェイスブックなどさまざまな手段で発信しています。お正月番組のように区の動画サイトをご覧いただきたい、そんな思いもあり、今号は広報特集です。区の情報より身近に感じていただけるよう、今年も「伝わる広報」をモットーにお届けしてまいります。



今号に出てくる「寄席文字」は全て「広報すぎなみ」30年12月15日号の「すぎなみビト」橋右女次さんによるものです。

Contents —主な記事—

6 | 風しん抗体検査・予防接種費用助成の対象者を拡大します 8 | ご利用ください ひととき保育・一時預かり・つどいの広場 11 | 連載「地震被害シミュレーション結果」について考える

〒166-8570 杉並区阿佐谷南1-15-1 | ☎ 3312-2111(代表) FAX 3312-9911(広報課直通) | 🌐 区ホームページ: <http://www.city.suginami.tokyo.jp/> | 📰 発行: 杉並区 | 📝 編集: 広報課

広報すぎなみは月2回(1・15日)発行。新聞折り込みのほか、区の施設・駅・コンビニエンスストアなどの広報スタンドに設置しています。

お正月休み、のんびり動画でも杉並区の情報をお届けします！



YouTube杉並区公式チャンネルで配信中！ [杉並区公式チャンネル](#)

※区役所でDVDの貸し出しも行っています。

すぎなみレトロ動画館

区では戦後間もない頃から動画による広報を行ってきました。現在確認できている最も古い映像は約67年前の昭和27年に制作された「杉並物語」です。区ではこうしたレトロ映像のデータ化を進め、YouTubeで随時公開しています。



区制20周年記念映像「杉並物語」

戦争終結から7年。急速に宅地化が進む中、農村の風景もまだ多く残っていました。写真は「くり棒」と呼ばれる道具を使って麦打ちをしている様子です。

昭和27年制作



区制40周年記念映像「杉並40年の歩み」

大気汚染や多発する交通事故、ごみ問題など、多くの問題に直面する杉並区。当時、一世を風靡したあの女優も作品冒頭に登場しています。

昭和47年制作



区制50周年記念映像「こころのあるまち杉並」

主役は杉並区に住む、ちょうど50歳の誕生日を迎えた杉本さん。杉本さん一家とともに、杉並の50年を振り返ります。

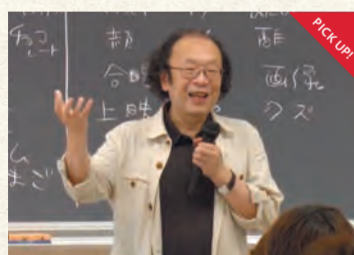
昭和57年制作



貴重な映像です

杉並のまちの移り変わりをご覧ください！

杉並ゆかりの文化人アーカイブ映像集



日本語学者 金田一秀穂さん

三代続く日本語学者一家。自分に自信が持てたのは「金田一」が通用しない海外での教師体験でした。



スペイン舞踊家 小松原庸子さん

「フラメンコは心で踊るなさい」と後進に伝える小松原さん。座・高円寺での情熱的な公演に迫ります。



クラシックギター奏者 莊村清志さん

第一線を走り続ける莊村さんですが、スランプを経て、本当の意味で音楽が楽しくなったと言います。



女優 渡辺美佐子さん

女優になったものも続けられたのものとのご縁、と語る渡辺さん。若き日の思い出をたどり、孩童を散策します。

おぎなみスタイル

広報番組「すぎなみスタイル」も隔週で配信中！



個性豊かな3組の芸人が杉並の魅力をお届けします！

さらに

J:COMでは

ケーブルテレビ(ジェイコム東京 地上デジタル11ch)では、すぎなみスタイルなどの広報番組のほか、杉並のホットな情報が詰まったさまざまな番組を放送しています。

観てみよう！



デイリーニュース (月～金曜日放送/午後6時30分～) 地元の色になる出来事を紹介する地元目線のニュース番組です



杉並人図鑑 (毎週月曜日更新) 杉並区で活躍する人々にスポットを当てた番組です



長々と散歩 (毎月1日・16日更新) 杉並、世田谷、中野の各区分長が、区の魅力をアピールします

あけましておめでとうございます。本年もよろしくお祈りします。

さて、お正月番組を楽しんでいる方も多いかと思いますが、「杉並区公式チャンネル」も負けてはいけません。昭和27年当時の貴重な杉並の様子などを収めた「すぎなみレトロ動画館」や、各界で活躍する杉並区民のインタビュー等を集めた「杉並ゆかりの文化人」など、お楽しみいただける番組が盛りだくさんです。

また、「広報すぎなみ」や、ホームページ以外で区の情報入手できる便利なツールも一挙ご紹介！お正月のひとつときに、ぜひご覧ください。

すぎなみの今がわかる！情報源



毎月1日・15日発行

広報 **すぎなみ**で最新情報お届け中「広報すぎなみ」

新聞折り込みのほか、駅・コンビニなどでも配布しています。入手が困難な方には、郵送でもお届けしていますので、広報課へお電話ください。



スマートフォン用無料アプリ「マチイロ」や、広報紙を集めたウェブサイト「マイ広報紙」でもご覧になれます。

災害時に役に立つ ツイッター

「杉並区公式ツイッター」

災害時における被災者への支援情報や、その他災害に関連した区の取り組みなどの情報を投稿します。主な発信内容は地震・水防・放射能など。皆さんの生命・財産を守る情報ツールとしてお役立てください。



いざという時のためにも登録を！ @suginami_tokyo



フォローしてね！

フェイスブックで杉並の魅力を発信中

「杉並区公式フェイスブック」

区内のイベントや、すてきな見どころ、区の取り組み・事業に関する情報など、さまざまな情報・魅力を広く発信しています。



区民の皆さんの知りたい情報を発信しています！ @suginamikukohoka



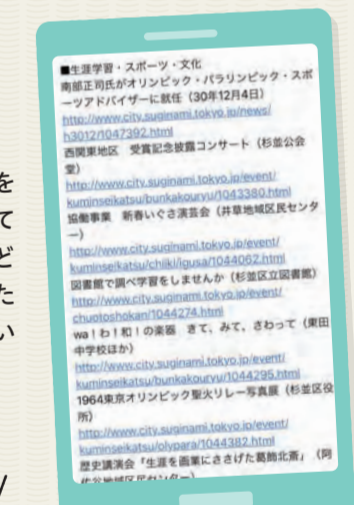
いいね！してね！

メール配信サービスで確実にキャッチ

「メール配信サービス」

区ホームページで更新された、「新着情報」を月2回「杉並区メールニュース」として配信しています。そのほかにも、子どもの見守り情報などの「犯罪発生情報」や、地震・気象警報といった「災害・防災情報」を、適宜速やかに配信しています。登録は区ホームページから。

この機会にぜひ登録してください！ <http://www.city.suginami.tokyo.jp/>



さらなる高みを目指して志を貫く

あけましておめでとうございます。区民の皆さまにおかれましては、健やかに新年をお迎えのこととお慶び申し上げます。

昨年、プロスキーヤーであり登山家の三浦雄一郎氏が南米大陸最高峰のアコンカグアの登頂とスキー滑降を目指すことを発表されました。現在86歳。三浦氏は史上最も高齢80歳でエベレスト登頂に成功し、その記録は今でも破られていません。スキーヤーとしてすでに世界七大陸最高峰全てで滑降を成し遂げるなどの実績を残していますが、それでもなお高みを目指して挑戦を続けています。先の会見では、「やるだけやって、限界まで頑張って、その限界が頂上であればこれ以上ない」と語られました。

私は区長当選当初から、「区政の使命は区民福祉の向上」と一貫して訴え続け、とりわけ認可保育園の整備を職員と一丸となって精力的に進め、昨年はついに「保育待機児童ゼロ」を成し遂げました。また、全国で類のない自治体間連携による特別養護老人ホーム、「エクレシア南伊豆」の開設にも至りました。しかし、これでやり切ったという思いはつゆほどもありません。

杉並区長 田中 良

ん。待機児童ゼロの先には、希望する全ての子どもが認可保育所に入れるようにするなど、子どもを産み育てながらより安心して就労できる環境づくりがあります。介護ニーズは超高齢化社会の進展の中でさらに高まることに加え、高齢者が生涯現役で生きがい活動や就労できる社会の実現も大きな課題です。「区民福祉の向上」に終わりはなく、限界まで力を尽くさなければならぬという実感は、まさに三浦氏の思いに通ずるところかも知れません。

今年は平成からの改元、また、東京2020オリンピック・パラリンピック競技大会に向けた最後の1年ということもあり、新しい時代を予感させるような年になるかと思えます。区政においても、杉並区基本構想を実現すべく改定した総合計画・実行計画等をスタートさせる年です。こうした中においても初志を決して忘れることなく貫き通し、区民福祉のさらなる向上、高みを目指して区政に臨みたいと考えています。皆さま、本年もどうぞご協力をお願いいたします。



区からのお知らせ

SUGINAMI INFORMATION

保険・年金

保険料の免除・猶予期間がある方の追納制度

国民年金保険料の免除(全額・一部)や納付猶予・学生納付特例の承認を受けた期間がある場合は、保険料を全額納めたときと比べて、将来受け取る年金額が少なくなります。しかし、これらの期間の保険料は、10年以内であれば、さかのぼって納めること(追納)で、年金額を増額することができます。また、社会保険料控除により、所得税・住民税が軽減されます。

保険料を追納する場合は、杉並年金事務所へ申し込んでください。承認された場合は、通知書と納付書が送付されます。

なお、免除などの承認を受けた期間の翌年度から起算して3年度目以降に保険料を追納する場合には、当時の保険料額に経過期間に応じた加算額が上乗せされます。また、承認等を受けた期間のうち、原則古い期間からの納付になります。

☎杉並年金事務所 ☎3312-1511

採用情報 ※応募書類は返却しません。

●報酬は、30年度実績等のため、変更になる可能性があります。

区立保育園等パートタイマー

☑職種・勤務時間・勤務日・募集人数・時給=右表のとおり ▶勤務期間=4月1日～32年3月31日(5回まで更新可) ▶勤務場所=区立保育園、区立小規模保育事業所(宮前北)、区保育室(直営型)、定期利用保育施設(直営型)、区立子供園のいずれか ▶資格=高等学校卒業(程度)以上の方。保育補助は保育士資格がなくても応募可(有資格者優先)。調理補助は調理師資格がなくても応募可 ▶その他=有給休暇あり。交通費支給(上限あり)。社会保険加入(条件あり) 甲履歴書を、2月1日午後5時(必着)までに保育課管理係(区役所東棟3階)へ郵送・持参 同係 乙①履歴書に希望職種(順位をつけて複数記入可)・志望動機・「広報すぎなみ」を見て応募した旨を記入②勤務希望園は記入不可③杉並区役所関係のパート・アルバイト経験者は、職歴に

記入④保育士証をお持ちの方は写しを提出⑤書類選考合格者には面接を実施(2月下旬までに連絡)⑥採用決定後、健康診断書を提出

埋蔵文化財担当(嘱託員)

☑埋蔵文化財の保護、活用に関する業務ほか ▶勤務期間=4月1日～32年3月31日 ▶勤務日時=月16日。月～金曜日の午前8時30分～午後5時15分 ▶資格=大学・大学院で考古学(地質学等関連分野も含む)を専攻し、埋蔵文化財発掘調査経験がある方 ▶募集人数=若干名 ▶報酬=月額18万4900円～22万1200円 ▶その他=有給休暇あり。社会保険加入。交通費支給(上限あり) 甲募集案内(生涯学習推進課文化財係(区役所東棟6階)で配布。区ホームページからも取り出せます)を確認の上、履歴書に調査経歴書、課題論文を添えて、1月25日午後5時(必着)までに同係へ簡易書留で郵送・持参 同係 乙書類選考合格者には面接を実施

募集します

ファミリーサポートセンター協力会員

☑保育園・学童クラブなどへの送迎やそれに伴う子

どもの預かり、保護者の外出時などの子どもの一時的な預かり(基本的に協力会員の自宅)など ▶謝礼=1時間800円(早朝・夜間1000円) 乙区内在住の20歳以上で、各研修に参加できる方 甲☎電話で、杉並区社会福祉協議会杉並ファミリーサポートセンター ☎5347-1021 乙会員登録後、1月9日(水)の研修会に参加

西荻地域区民センター協議会委員

☑任期=4月1日～33年3月31日(1期2年。2期まで更新可) ▶活動場所=西荻地域区民センター・西荻南区民集会所(西荻南3-5-23) ▶募集人数=若干名 ▶報酬=交通費程度 乙今川3・4丁目、上荻2～4丁目、松庵2・3丁目、善福寺全域、西荻北全域、西荻南全域、桃井3・4丁目、南荻窪2・3丁目および宮前3～5丁目の一部に在住・在勤・在学の方 甲申込書(西荻地域区民センターで配布)を、1月31日(必着)までに西荻地域区民センター協議会事務局(〒167-0034桃井4-3-2)へ郵送・持参 同事務局 ☎3301-0815 乙後日面接を実施

〈区立保育園等パートタイマー〉

職種	勤務時間	勤務日	募集人数	時給		
保育補助	(1)午前7時30分～9時30分	週6日(月～土曜日)	各20名程度	1300円 (有資格者1410円)		
	(2)午前7時30分～10時30分					
	(3)午前9時30分～午後0時30分					
	(4)午前9時～午後1時					
	(5)午前9時～午後2時45分					
	(6)午後1時～5時					
	(7)午前9時～午後2時45分	土曜日のみ	各若干名	1180円 (有資格者1290円)		
	(8)午後3時30分～6時30分					
	(9)午後4時30分～6時30分					
	(10)午後4時30分～7時30分					
	(11)午前7時30分～9時30分・午後4時30分～6時30分	週6日(月～土曜日)			10名程度 30名程度 15名程度	1300円 (有資格者1410円)
	(12)午前7時30分～9時30分・午後3時30分～6時30分					
	(13)午前7時30分～9時30分・午後4時30分～7時30分					
	(14)午前7時30分～10時30分・午後4時30分～6時30分					
調理補助	(1)午前9時～午後2時45分	週5日(月～金曜日)	若干名	1180円		
	(2)午後4時15分～7時15分	週5日(月～金曜日) または週2・3日	5名程度			
	(3)午前8時30分～午後3時15分	月～土曜日のうち週3日	各若干名			
	(4)午後2時～5時	週5日(月～金曜日)				
保育補助兼用務	午前10時30分～午後5時15分	月～土曜日のうち週3日	5名程度	1180円 (有資格者1290円)		
用務補助	午前8時30分～午後3時15分	週5日(月～金曜日)	若干名	1140円		
調理兼用務補助	午前10時30分～午後5時15分	週5日(月～金曜日)	若干名	1180円		

1月の各種相談

内容	日時・場所・対象・定員ほか	申し込み・問い合わせ
住まいの修繕・増改築無料相談★	時1月7日(月)・11日(金)・18日(金)・21日(月)・25日(金)・28日(月)午後1時～4時 場区役所1階ロビー	☎東京土建杉並支部 ☎3313-1445、区住宅課
マンション管理無料相談	時1月10日(木)午後1時30分～4時30分 場区役所1階ロビー 対区内在住のマンション管理組合の役員・区分所有者等 定3組(申込順)	甲杉並マンション管理士会HP http://suginami-mankan.org/ から申し込み。または申込書(区ホームページから取り出せます)を、同会事務局 ☎3393-3652へファクス 同会事務局 ☎3393-3680、区住宅課
書類と手続き・社会保険・行政に関する相談会★	時1月11日(金)午後1時～4時 場区役所1階ロビー(行政相談は区政相談課(東棟1階)) 乙関係資料がある場合は持参	☎東京都行政書士会杉並支部 ☎0120-567-537、東京都社会保険労務士会中野杉並支部 ☎5341-3080、区政相談課
建築総合無料相談会・ブロック塀無料相談会★	時1月15日(火)午後1時～4時 場区役所1階ロビー 乙図面などがある場合は持参。ブロック塀相談会は、ブロック塀の現況写真等を持参	☎東京都建築士事務所協会杉並支部 ☎6276-9208、区市街地整備課耐震改修担当
専門家による空家等総合相談窓口	時1月17日(木)午前9時20分・10時15分・11時10分 場相談室(区役所西棟2階) 対区内の空き家等の所有者等(親族・代理人を含む) 定各1組(申込順) 乙1組45分	甲電話または直接、住宅課空家対策係(区役所西棟5階)。または申込書(区ホームページから取り出せます)を、1月15日(必着)までに同係 ☎5307-0689へ郵送・ファクス 同係
不動産に関する無料相談	時1月17日(木)午後1時30分～4時30分 場区役所1階ロビー	甲電話で、東京都宅地建物取引業協会杉並支部 ☎3311-4937(平日午前9時～午後5時(祝日、休日を除く)) 同支部、区住宅課
土曜法律相談(弁護士による)	時1月19日(土)午後1時～4時 場相談室(区役所西棟2階) 定12名(申込順) 乙1人30分	甲電話で、1月15日～18日午前8時30分～午後5時に専門相談予約専用 ☎5307-0617。または区政相談課窓口(区役所東棟1階)で予約 同課

※★は当日、直接会場へ。

凡例 時日時 場場所 内内容 師講師 対対象 定定員 費参加費(記載のないものは無料) 甲申し込み(記載のないものは直接会場へ) 乙問い合わせ 他その他 乙Eメールアドレス HPホームページアドレス

生活・環境

羽田空港機能強化のための飛行経路案に関する説明会

国から近隣区の上空を飛行する新飛行経路案が示されています。この案について、国がオープンハウス型住民説明会を開催します。

国土交通省航空局首都圏空港課 ☎5253-8721、区環境課公害対策係 説明会は下記を含め都内24カ所で開催され、どの会場でも参加可。詳細は、国土交通省ホームページ参照

(杉並区近隣の説明会)

日時	場所
1月12日(土)午後1時～5時	光が丘IMA(練馬区光が丘5-1-1)
1月29日(火)午後3時～7時	練馬区役所(練馬区豊玉北6-12-1)
2月8日(金)午後3時～7時・9日(土)午後1時～5時	新宿駅西口広場イベントコーナー(新宿区西新宿1丁目)
2月22日(金)午後3時～7時	千駄ヶ谷社会教育館(渋谷区千駄ヶ谷1-6-5)
2月23日(土)午後1時～5時	地域交流センター恵比寿(渋谷区恵比寿西2-8-1)

その他

政治家の寄付禁止について

政治家(立候補予定者を含む)は、選挙区内にある者に対していかなる名義であっても、その時期や理由を問わず、寄付をすることが禁止されています。これらの違反は罰則の対象となります。

ただし、政治団体や親族に対するもの、政治教育集会での実費補償は除かれる場合があります(なお、この場合であっても食事は提供できません)。

◆寄付の禁止の例

- お歳暮
- 忘年会や新年会などの寸志や飲食物の差し入れ
- 葬式の花輪や供花

- 病気見舞い
- 町内会の催し物や旅行会などへの寸志や飲食物の差し入れ
- 秘書や家族などが代理で出席する場合の結婚祝いや香典

◆寄付の勧誘・要求

選挙人が政治家に対して、寄付を出すように勧誘や要求をすることも禁止されています。

◆あいさつ状の禁止

政治家は、選挙区内にある者に対し、年賀状や寒中見舞い状などのあいさつ状(電報なども含む)を出すことは禁止されています。なお、答礼のための自筆によるものや選挙期日後の当選または落選に関するインターネット等を利用したあいさつ行為等を除きます。

選挙管理委員会事務局

30年度区職員の給与改定の取り扱いについて

特別区人事委員会は、30年10月10日、30年の職員の給与等について、勤勉手当を0.1月分引き上げる一方、給料表については、平均2.46%、引き下げる勧告を行いました。

特別区職員の給与は23区統一で定めていますので、この勧告の取り扱いについて、特別区の区長で構成される特別区長会において、慎重に検討を重ねてまいりました。

その結果、特別区を取り巻く状況や、引き上げまたは据え置きが見込まれる国、都、政令指定都市との均衡の観点から総合的に判断し、給与改定を実施しないことになりました。

詳細は、区ホームページ(右二次元コード)をご覧ください。

区人事課



街路灯の故障等について

—— 問い合わせは、杉並土木事務所街路灯係 ☎3315-4178へ。

◆街路灯が故障等している際は、ご連絡ください

街路灯の球切れや灯具の破損などお気づきの点がある場合はご連絡ください。ご連絡の際は、街路灯の所在地、付近の目印等を伝えてください。また、分かる場合は、街路灯の管理番号(下図参照)も併せて伝えてください。

※修理内容によっては、完了まで日数を要する場合があります。

※ご連絡は、月～金曜日の午前8時30分～午後5時15分(祝日を除く)は、杉並土木事務所街路灯係へ。それ以外の時間は、区役所へ。

◆街路灯の助成制度

区では、公共性のある私道上の街路灯を対象として、設置および電気料金の助成を行っています。詳しくは杉並土木事務所街路灯係にご相談ください。

◆街路灯のLED化

区では、29年度から街路灯のLED化を本格実施しています。30年4月1日時点でのLED化率は、区道街路灯が約25%、私道街路灯(区設置灯)が約4%です。今後も、順次LED化を推進していきます。

◆「すぎナビ」への掲載

杉並区公式電子地図サービス「すぎナビ」で、区が管理する街路灯の所在等を公開しています。

(i) 電柱共架型

(ii) 自立柱型



※既存のプレートタイプから、耐久性にすぐれたステッカータイプへの移行を順次進めています。

住民基本台帳の閲覧状況を公表します

7～9月の住民基本台帳法に基づく住民基本台帳の一部の写しの閲覧状況を区ホームページで公表しています。

◆住民基本台帳の一部の写しの閲覧とは

住民基本台帳に記録されている項目のうち、氏名・住所・生年月日・性別の4項目を閲覧するものです。閲覧申請が認められた場合、必要最小限の範囲で前述4項目の閲覧が可能となります。

◆閲覧が認められる理由

- 原則、以下の理由以外認められません。
 - ・官公庁が職務として請求する場合
 - ・公益性の高い調査研究に利用する場合
 - ・公共的団体が公益性の高い活動に利用する場合
- ※閲覧の際は区職員が立ち会います。
区民課住民記録係

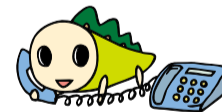
急病診療と医療情報案内

まず、電話で確認!
保険証・医療証を忘れずに

小児科・内科・耳鼻咽喉科・外科・歯科

☎3391-1599 休日等夜間急病診療所(荻窪5-20-1杉並保健所内)
受け付けは終了30分前まで

小児科 平日:午後7時30分～10時30分
内科・小児科・耳鼻咽喉科 土曜日:午後5時～10時
日曜日・祝日、1月1日～4日:午前9時～午後10時
外科 日曜日・祝日、1月1日～4日:午前9時～午後5時



☎3398-5666 歯科保健医療センター(荻窪5-20-1杉並保健所内)
歯科 日曜日・祝日、1月1日～3日:午前9時～午後5時(受け付けは4時まで)

その他の医療機関案内、急病対応の説明

☎#7399(または☎5347-2252) 杉並区急病医療情報センター
土・日曜日、祝日、1月1日～4日:午前9時～翌日午前9時
平日:午後8時～翌日午前9時

☎5272-0303 東京都医療機関案内サービス(ひまわり)
コンピューターによる自動応答サービス。毎日24時間対応。

☎#7119(または☎3212-2323) 東京消防庁救急相談センター
24時間(年中無休)

※申し込みは「広報すぎなみ」の発行日からとなります。
※紙面上では市外局番「03」の表記を省略しています。
※新しい元号が決定していないため、すべて平成表記としています。

高齢者肺炎球菌予防接種定期接種

接種対象者=高齢者肺炎球菌予防接種を一度も受けたことがなく、下表①～③いずれかに該当する方 ▶ **接種方法**=杉並区を含む東京23区内の契約医療機関へ予診票を持参（予診票は30年3月末に発送済み。予診票が届いていない場合は、各保健センター、保健福祉部管理課地域福祉係〈区役所西棟10階〉で再交付） ▶ **自己負担額**=4000円（生活保護または中国残留邦人等支援給付を受給中の方は、事前の手続きで費用を免除） ▶ **接種期限**=31年3月31日（1人1回） 図杉並保健所保健予防課保健予防係 ☎3391-1025

〈30年度高齢者肺炎球菌予防接種定期接種 費用助成対象者〉

年齢	生年月日
①	65歳 昭和28年4月2日～29年4月1日
	70歳 昭和23年4月2日～24年4月1日
	75歳 昭和18年4月2日～19年4月1日
	80歳 昭和13年4月2日～14年4月1日
②	85歳 昭和8年4月2日～9年4月1日
	90歳 昭和3年4月2日～4年4月1日
	95歳 大正12年4月2日～13年4月1日
	100歳 大正7年4月2日～8年4月1日
③	60～64歳 昭和29年4月2日～34年4月1日生まれで心臓・腎臓もしくは呼吸器の機能またはヒト免疫不全ウイルスによる免疫機能不全で免疫機能に障害がある身体障害者手帳1級相当の方

※いずれも31年3月31日現在の年齢です。
 ※②は30年度までの経過措置です。
 ※③に該当し、今年度接種を希望される方は、身体障害者手帳等を持参し、各保健センターまたは福祉事務所へ。

風しん抗体検査・予防接種費用助成の対象者を拡大します

30年の夏ごろから、首都圏で30～50歳代の男性を中心に風疹の届け出数が増加しています。先天性風疹症候群の発生を防止するため、風疹抗体検査・予防接種費用助成の対象者を拡大します。

【助成対象者】

◆抗体検査

区内在住で風疹にかかったことがなく、抗体検査・予防接種を一度も受けたことがない方のうち次に該当する方

- 妊娠を希望する19～49歳の女性
 - 妊娠を希望する19～49歳の女性と同居する19歳以上の方
 - 抗体価の低い妊婦と同居する19歳以上の方
- ※「同居する方」とは、配偶者のほか、家族・パートナーを含みます。

◆予防接種

原則、上記の抗体検査を受けた方のうち、次に該当する方

- 妊娠を希望する19～49歳で抗体価の低い女性
- 抗体価の低い妊婦または抗体価の低い妊娠を希望する19～49歳の女性と同居する、19歳以上で抗体価の低い方

【助成期間】1月7日～3月31日

【助成回数】各1回

【費用】抗体検査は無料。予防接種は、妊娠を希望する女性は無料。その他の方は、風疹ワクチン3000円。麻疹風疹混合ワクチン5000円

【申し込み】電話等で、区内契約医療機関

※区内契約医療機関は、区ホームページをご覧ください。

【問い合わせ】杉並保健所保健予防課保健予防係 ☎3391-1025

京王井の頭線西永福駅 31年度登録制自転車置場の 利用申請を受け付けます

—— 問い合わせは、土木管理課自転車対策係へ。

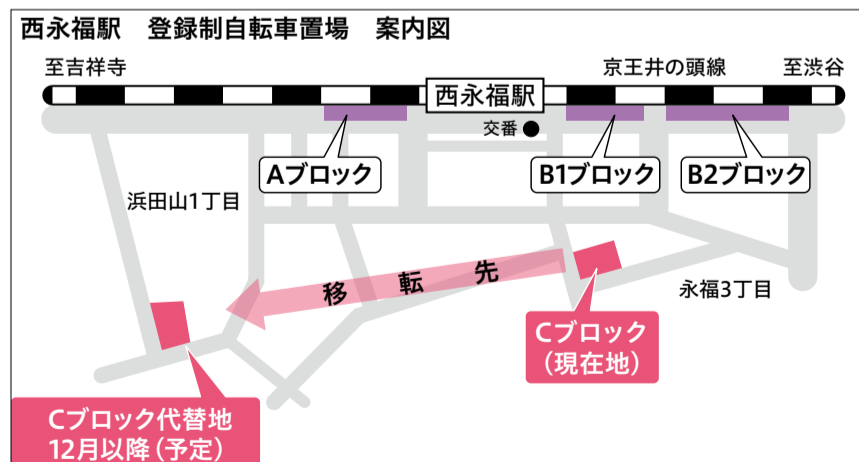
登録制自転車置場の新規（31年4月から新たに入学・就職予定の方も含む）・継続利用登録を希望する方は利用申請をしてください。

受付期間 1月4日(金)午後1時～31日(木) (消印有効)

利用期間 4月1日～32年3月31日

駐車場所 京王井の頭線西永福駅A・B1・B2・Cブロック（下図参照）

※Cブロックは、整備工事の実施に伴い、12月以降（予定）、現在地（永福3-38-10）から代替地（浜田山1-33）に駐車場所を移転します。A・B1・B2ブロックへの変更はできません。Cブロックを希望される方は、ご理解・ご協力をお願いいたします。



登録条件 次の①～③全ての条件を満たす方

- ①区内または隣接する区・市に住所または通勤・通学先などがある
- ②通勤・通学などのため、駅までの往復に自転車を利用し、駅から電車またはバスを利用する
- ③自宅や通勤・通学先などが駅からおおむね500mを超えている（B2・Cブロックは400m）

※自宅から駅までの通勤途中に保育園へ送迎している方は距離制限を緩和します。詳細は、申請書をご覧ください。

※通勤・通学のほか、学習塾・カルチャースクール・幼稚園の送迎・通院・介護で週3日以上自転車を利用する方も、①～③の条件を満たせば、抽選とならない駐車場所（ブロック）に限り登録を承認します。買い物などでの登録はできません。

申し込み方法 申請書（1月4日午後から、西永福駅の駅広報スタンド、土木管理課自転車対策係〈区役所西棟5階〉で配布）に必要書類（下表参照）の写しを添えて、1月31日（消印有効）までに同係へ郵送・持参（持参は午後5時まで）

その他

○申し込み多数の場合は、2月5日(火)に公開抽選を実施。会場等の詳細は、お問い合わせください

○申請は1人につき1台まで。重複して利用申請があった場合は承認を取り消します

〈申し込みに必要なもの〉

対象	必要書類（写しでも可）	登録料
全員	・住所の確認ができるもの（免許証、保険証、住民票、消印のついた郵便物など） ・通勤先・通学先の所在地などが確認できるもの（定期券、社員証、在勤証明書、学生証など） ※4月から新たに就職予定の場合は内定通知書など。	4000円
登録手数料の減額・免除を申請する方は、上記のほかに次の書類が必要になります。		
4月1日現在、小中学生、または65歳以上の方	生年月日の確認ができるもの（保険証、免許証、住民票など）	2000円
右記(1)～(7)の身体障害者手帳などをお持ちの方および(1)～(5)の介助者	(1)身体障害者手帳 (2)精神障害者手帳 (3)愛の手帳 (4)特定医療費（指定難病）受給者証（指定難病患者の方） (5)被爆者健康手帳 (6)生活保護受給者証 (7)中国残留邦人等への支援給付制度の受給者本人確認証	免除

男女平等推進センター講座の 企画運営団体を募集します

男女平等推進センターでは、誰もが互いに理解を深め、自分らしく生き生きと暮らせる社会の実現を目指して、区民向けの啓発講座を団体等に委託して実施しています。区民生活の中で男女共同参画をより広く実現していくための魅力的な講座を企画・運営する団体を募集します。



概要

実施内容 男女共同参画に関する講座・講演・ワークショップ・映画会・音楽会・朗読会などの開催

テーマと講座数

①ワーク・ライフ・バランスや女性の活躍に関すること=3講座程度
(内容例)

- ・女性の活躍推進(地域活動や働くこと)に関すること
- ・男性の家事・育児・介護等の促進に関すること
- ・防災における女性の参画に関すること

②人権・多様な生き方ほか男女共同参画社会実現に関すること=2講座程度
(内容例)

- ・性的少数者の理解の促進に関すること
- ・DV(配偶者等からの暴力)やデートDVの防止に関すること
- ・心と体の健康に関すること

※いずれも営利活動、特定の宗教、政治活動に関する内容は不可。

実施期間 7月～32年2月

講座の受講対象者 原則、区内在住・在勤・在学の方

会場 男女平等推進センター、区立集会施設

【募集团体数】 5団体程度(1団体1講座。講座は3回以内)

【申し込み】 募集要項(区民生活部管理課男女共同・犯罪被害者支援係〈区役所西棟7階〉、男女平等推進センター〈荻窪1-56-3〉)で配布。区ホームページからも取り出せます)を確認の上、申込書を、2月15日午後5時(必着)までに、同係へ郵送・持参

【問い合わせ】 同係 ☎5307-0326

【その他】 書類選考に合格した団体は3月中旬にプレゼンテーションを実施予定。詳細は募集要項参照

中野区・杉並区 わかもの就職相談・面接会 面接直前対策セミナー

就職相談・面接会

杉並区・中野区内企業の人事担当者と直接面接ができます。

☎1月29日(火)午後1時30分～4時30分(受け付けは午後1時～4時) ☑正社員の採用(参加企業は約20社)

☎杉並区産業振興センター就労・経営支援係 ☎5347-9077 ☑面接を希望する企業分の履歴書を持参。求人内容はハローワーク新宿 ☎<https://jsite.mhlw.go.jp/tokyo-hellowork/list/shinjuku.html>に1月上旬ごろに掲載

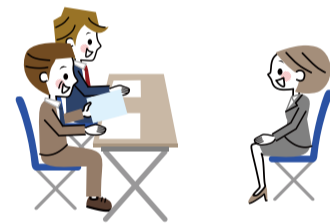
面接直前対策セミナー

セミナーで自信をつけて、そのまま面接会へ向かいましょう。

☎1月29日(火)正午～午後1時20分 ☎ハローワーク新宿就職支援ナビゲーター ☎30名(申込順) ☎1月8日から電話で、中野区産業振興分野経営・就労支援担当 ☎3228-5518

……いづれも……

☎中野区産業振興センター(中野区中野2-13-14) ☑おおむね39歳以下で求職中の方 ☑駐車場利用不可



放置自転車ゼロへ、 取り組んでいます



区ではこれまで、自転車駐車スペースの確保、放置防止啓発活動、放置自転車撤去活動の推進など放置自転車対策に取り組み、29年度には12年度比で約89%の放置自転車台数の削減を達成しました。しかし、いまだに1日当たり約1000台の自転車が放置されている状況です。区は自転車駐車場の充実や撤去・啓発活動を推進して放置自転車ゼロへ取り組んでいきます。

—— 問い合わせは、土木管理課自転車対策係へ。

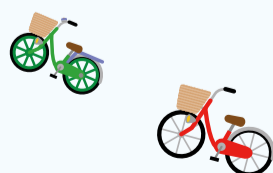
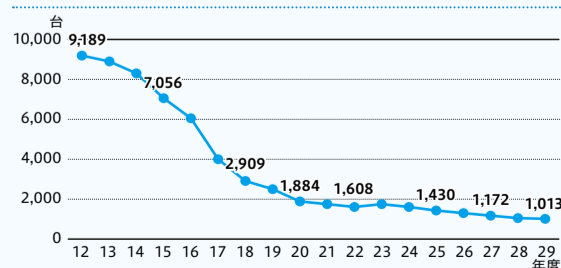
民営自転車駐車場の助成制度

自転車駐車場を充実するため、民営自転車駐車場(バイク駐車場を含む)の建設費、管理費助成制度を設けています。詳細は、お問い合わせください。

自転車放置防止協力員を募集しています

放置自転車のさらなる削減のために、地域住民の皆さんの協力が必要です。活動内容は、自転車放置防止指導・放置防止PR・啓発活動等です。詳細は、お問い合わせください。

放置自転車台数の推移



高齢者安心コール



区が委託する民間事業者のコールセンターから週1回電話をかけ(電話訪問)、安否の確認をするとともに、24時間365日、日常生活における健康不安などの相談にも応じます。

—— 問い合わせは、高齢者在宅支援課高齢者見守り連携係へ。

- 電話訪問は希望する曜日、時間帯に行います。
- 応答がなかった場合や異変があった場合は、指定の連絡先に状況を報告します。
- コールセンターには保健師、看護師、介護福祉士等が常駐しています。

対象者

区内に住所を有する65歳以上の高齢者のみの世帯で、固定電話か携帯電話をお持ちの方

利用料

所得に応じ負担(無料～400円。月額)

申し込み

直接、高齢者在宅支援課高齢者見守り連携係(区役所西棟2階)または各地域包括支援センター(ケア24)



＼ご利用ください／



ひととき保育・一時預かり・つどいの広場

育児に疲れたとき、困ったとき、そんなときはひとりで頑張らず、「ひととき保育」や「一時預かり」を利用したり、親子で「つどいの広場」に立ち寄りたりして、リフレッシュしましょう。

——問い合わせは、施設の全般的なことは子育て支援課管理係、利用方法・予約は直接、各施設へ。

◆ひととき保育

保護者が仕事や通院、リフレッシュ等でお子さんを一時的に預けたいときに、1時間単位でお預かりします。区内に10カ所あります。

利用について=予約が必要(利用日の1カ月前から受け付け)。施設ごとに原則月10回まで利用可。初回のみ事前に面接が必要▶**所在地・開所時間・定員など**=下表のとおり 対区内在住で生後6カ月～就学前(高井戸・高円寺南は3カ月～、荻窪は8カ月～)の乳幼児 費1時間800円(荻窪は600円)。日曜日は1000円(宮前のみ実施)。子育て応援券利用可 申直接、各施設

◆つどいの広場

乳幼児親子が気軽に集い、子ども同士・親同士の交流や育児などの相談ができる場です。地域の仲間と出会える催しも企画していますので、いつでも気軽にお立ち寄りください。

4カ所のひととき保育に併設しています。

利用について=予約は不要▶**所在地・開所時間など**=下表のとおり 対0歳～就学前の乳幼児と保護者 定なし。なお、混雑時は安全のため入室を制限することがあります 費1回100円(子育て応援券利用可) 申直接、各施設

ひととき保育(★=つどいの広場併設施設)

施設名	所在地・電話番号	開所時間(祝日、年末年始を除く)	定員※1	運営事業者
馬橋★	高円寺南3-31-3 ☎3315-8819	月～土曜日(第1・3・5土曜日を除く)▶ひととき保育=午前9時30分～午後4時30分▶つどいの広場=午前10時～午後3時(第2金曜日は午後0時30分から)	6名	すぎなみ保育ぐるーぷ
上荻★	上荻3-22-13 ☎3395-0135	ひととき保育=月～金曜日、午前9時～午後5時▶つどいの広場=月～土曜日、午前10時～午後3時(第1・3・5土曜日を除く) / いずれも第1水曜日は午後1時まで	6名	NPO法人すぎなみ子育てひろばchouchou(シュシュ)
宮前★※2	宮前5-24-18 ☎3333-5114	月～日曜日(第2水曜日を除く。つどいの広場は金曜日まで)▶ひととき保育=午前9時～午後6時▶つどいの広場=午前10時～午後3時	9名	(株)ニリア・バニー
八成★	井草2-27-13 ☎6915-0233	月～金曜日▶ひととき保育=午前9時～午後4時▶つどいの広場=午前10時～午後3時	8名	(福)八成グループ
方南	方南1-33-19 ☎6802-4084	月～金曜日、午前9時30分～午後4時	6名	NPO法人ちいきちいき
高井戸※3	高井戸東3-7-5高井戸地域区民センター内 ☎5346-1930	月～土曜日(第3月曜日を除く)、午前9時～午後6時	12名	(福)けいわ会
荻窪	荻窪5-17-8荻窪北保育園内 ☎3391-5176	月～土曜日、午前9時～午後5時	10名	(福)和光会
高円寺南	高円寺南4-44-11高円寺南保育園内 ☎3315-1378	月～土曜日、午前9時～午後6時	10名	(福)けいわ会
阿佐谷	阿佐谷北1-4-2認証保育所ポピンズナーサリースクール阿佐ヶ谷内 ☎3338-2107	月～土曜日、午前9時～午後6時	7名	(株)ポピンズ
西荻窪	松庵3-35-15認証保育所小学館アカデミーにしおぎ駅前保育園内 ☎3335-2801	月～土曜日、午前9時～午後6時	8名	(株)小学館集英社プロダクション

※1 表中の定員は、ひととき保育の定員です。各施設とも、不定期に開所時間が変わることがあります。

※2 宮前は、利用・予約のない平日の午後3時以降および土・日曜日は閉園します。

※3 高井戸は、保護者の急病などにより子どもの保育が必要な場合のための緊急枠があります。また、毎週水曜日に専門の相談員による子育て相談を無料で実施しています(要予約)。

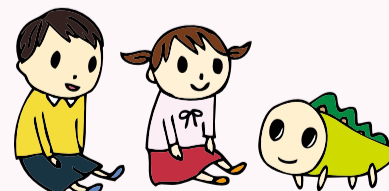
◆一時預かり

保護者の方が通院、仕事、リフレッシュ等で一時的にお子さんを預けたいときに、1時間単位でお預かりします。区内3カ所の子ども・子育てプラザで実施しています。

場定右表のとおり **利用について**=登録・予約が必要(利用日の1カ月前から受け付け)。施設ごとに原則月10回まで利用可。初回のみ、事前に面接が必要▶**開所時間**=月～土曜日、午前9時～午後5時(土曜日は4時まで。祝日、12月29日～1月3日を除く) 対区内在住で生後6カ月～就学前の乳幼児 費1時間800円。子育て応援券利用可 申直接、各施設

一時預かり実施施設(電話は一時預かり専用)

施設名	所在地・電話番号	定員
子ども・子育てプラザ和泉	和泉2-36-14 ☎3328-6561	10名
子ども・子育てプラザ天沼	天沼3-19-16 ☎5335-9721	6名
子ども・子育てプラザ成田西	成田西3-10-38 ☎6915-1633	9名



【お願い】 予約をキャンセルするときは、必ず各施設へご連絡ください。多くの方が利用できるよう、ご協力をお願いします。

増田寛也の

杉並日和

すぎなみ びより

増田寛也・杉並区顧問(まち・ひと・しごと創生総合戦略担当)

～まち・ひと・しごと創生総合戦略の改定について

明けましておめでとうございます。

区では、30年11月に、総合計画・実行計画の改定に併せて、私が担当する、まち・ひと・しごと創生総合戦略を、区民の皆さんからのご意見も踏まえて改定しました。

総合計画・実行計画は、自治体の将来像と政策の目標値やスケジュールを定めた、自治体にとって一番重要なもので、総合戦略はこれらの計画から抽出した、地方創生の実現に寄与度の高い取り組みと総合戦略ならではの事業で構成しています。31年度から3年間、区の施策はこれらの計画に沿って行われる訳ですが、今回の改定で強く印

象に残ったのは、子育て環境の充実に向けた取り組みです。

この背景にあるのは区としての危機感です。近年の人口増加はもっぱら他からの転入によるもので、出生数はここ数年減少しています。ちなみに区の合計特殊出生率は、直近で1.01と極めて低い水準にあり、こうした傾向が続けば、将来、高齢者の増加と若者の減少による人手不足で、医療・介護などの公共サービス水準の低下が懸念されます。

区は30年4月、保育所への入所待機児童数ゼロを達成しました。しかし、これを一年限りで終わらせることなく継続していくことが重要です。そこで、区では、今後3年間で2120人の認可保育定員を拡充し、希望する全ての子どもが認可保育所に入所できる環境を整備するとともに、保育所への巡回指導・人材確保支援を実施し、量だけでなく質の確保も図ることとしました。さらに、就学期以降にもその取り組みを拡げ、学童クラブでの児童受け入れ枠の拡大や、利用時間の延長も行うこととしました。この他の子育て支援の取り組みやまちなぎの創出、地方との連携についても総合戦略で明らかにしていますので、一度手に取ってご覧ください。



郷土博物館のお正月

大宮前神楽 [1月6日(日) 午後2時]

正月に、家々を回って舞や唄を披露し、新年を祝福する芸能が日本各地で行われており、区内でも地域の人々によって、獅子舞や大黒舞と呼ばれる里神楽が受け継がれています。

大宮前郷土芸能保存会では、三が日に家々を回って舞を披露しています。郷土博物館でも古民家(築約220年の下井草にあった農家)の座敷を舞台に、ユーモラスな里神楽を演じていただきます。

横笛、太鼓、拍子木、鉦のおはやしに合わせて「獅子」と「もどき」と「大黒」が踊り、祝言を言上します。大黒様からの大きな福が授かりますように。



まゆだんご飾り [1月13日(日)～20日(日)]

1月1日の元旦を「大正月」、1月15日前後の期間を「小正月」と呼ぶ習慣があり、小正月には三が日とは違った行事が行われます。

郷土博物館では、古民家の板の間に大きなまゆだんごを飾ります。米粉で作った紅白の団子をモミジの枝に刺して作った飾りです。団子を蚕の繭に見立て、質の良い繭ができるように、また農作物が豊かに実ると願いを込めて飾られます。養蚕が盛んな農村だった杉並のお正月を再現します。



昔のくらしと今のくらし展 [2月24日(日)まで]

より便利に快適にと、さまざまな生活道具が生み出され改良され、人々の暮らしは大きく変わってきました。台所用品、洗濯用具、掃除道具など、古くは江戸・明治から、ちょっと昔の昭和の道具までを展示します。

●関連イベント～炭を使った生活体験

寒い季節、炭火の火鉢や炬燵はいかがでしょう。炭火を使ったアイロンをご存じですか。炭の香りと優しい温かみを感じてください。

時1月19日(土)、2月17日(日)午後1時30分～3時30分



……………いずれも……………

場 郷土博物館 (大宮1-20-8 ☎3317-0841) 観覧料100円(中学生以下無料) 休 月曜日、第3木曜日(祝日の場合は翌日)、1月1日～4日休館

冬 防災まちづくりフェア

～防災・減災の知識を深め、災害に備えよう

災害から命を守り、財産を守り、生活を守る。そのためにできることを、今考えてみませんか。
—問い合わせは、市街地整備課耐震改修担当へ。

1月16日水・17日木
午前10時～午後4時

区役所1階ロビー

- ◆地震被害シミュレーション結果の展示、地震被害想定ARアプリの紹介(区市街地整備課等)
これまでに区が行ったシミュレーションの結果を展示します。また、スマートフォンなどで地震被害想定を確認できるアプリを紹介しします。
- ◆減災についてのパネル展示(区市街地整備課等)
- ◆防災用品のあっせん品展示(区防災課)
保存食や簡易トイレ、畳めるヘルメット、感震ブレーカーなどを展示します。

- ◆ガスの安全対策を紹介(東京ガス)
地震により止まったガスメーターの復帰体験ができます。
- ◆地震時の備えを紹介(杉並消防署)
家具類の転倒・落下防止対策や、器具なども紹介。
- ◆耐震無料相談会・建築総合無料相談会・ブロック塀等相談会(杉並区建築設計事務所協会、東京都建築士事務所協会杉並支部)

青梅街道側入り口前

- ◆起震車体験(雨天中止)
16日=午前10時～正午、午後1時30分～3時30分
17日=午後1時30分～3時30分

その他

- ◆スタンプラリー
チェックポイントのスタンプを集めると、先着300名に景品を差し上げます。

区では建物の耐震化・不燃化に取り組んでいます

※詳細は、お問い合わせください。

建築物耐震化助成

昭和56年5月以前に建築した建物を対象に、耐震診断や耐震改修の助成を行っています。また、木造住宅については、「耐震シェルター」の設置、昭和56年6月～平成12年5月に建築した建物への助成制度もあります。各案内パンフレットは市街地整備課(区役所西棟3階)のほか、区立図書館、区民事務所で配布しています。
☎市街地整備課耐震改修担当

不燃化に関する助成

災害時に甚大な被害が想定される木造住宅密集地域に、東京都の不燃化特区制度を導入し、老朽建築物の除却費や戸建て建て替え費の一部助成を行っています。また、震災救援所周辺等で耐火性能の高い建築物を建築する方に建築資金の一部を助成します。対象地域・助成対象者には制限があります。
☎市街地整備課不燃化推進係

不燃化促進住宅をご利用ください

区内在住の方が、自己居住用住宅を耐火建築物などに建て替える場合、工事期間中の一時移転先として不燃化促進住宅を利用できます。入居の決定は、地域による優先順位があります。
☎市街地整備課不燃化推進係

東京都主催 冬 マンション耐震セミナー



耐震診断・改修についての実例を交えた講演会、個別相談会を実施します。

時 1月26日(土)午後1時30分～5時 場内定 下表のとおり 対 マンション管理組合、区分所有者ほか 用 ファクス(13面記入例)で、NPO法人耐震総合安全機構 ☎6912-0773 区 東京都都市整備局住宅政策推進部マンション課 ☎5320-4944 他 詳細は、東京都都市整備局 ☎http://www.toshiseibi.metro.tokyo.jp/参照
▶ 共催=NPO法人耐震総合安全機構

内容	場所・定員
講演会「マンションの耐震化って、どうして必要なの?」「漏水への不安と地震への不安、同時に解決!」「耐震診断の否決」から始まった耐震化までの道のり	場 都民ホール(新宿区西新宿2-8-1) 定 250名(申込順)
マンション耐震個別相談会	場 都政ギャラリー(新宿区西新宿2-8-1) 定 24組(申込順)

全国消防操法大会で 荻窪消防団が活躍



—問い合わせは、防災課へ。

全国消防操法大会とは、各都道府県の消防団の代表隊が一堂に会し、消防の基本となる「消防操法」の技術を競う、伝統ある大会です。荻窪消防団は29年10月に実施された東京都消防操法大会で優勝、30年10月、全国消防操法大会に東京都代表として出場しました。

荻窪消防団は小型ポンプ操法の部に出場し、5名のチームで消火作業の基本操法を競い、敢闘賞を受賞。また、メンバーの高山正樹さんは、吸水作業やとび口を操作する「2番員」で優秀選手賞を受賞しました。



連載

「地震被害シミュレーション結果」について考える

第2回 ライフラインの支障に備えよう!

このコラム(毎月1日号に掲載。全4回予定)では、29年9月、30年10月に公表した「地震被害シミュレーション」の結果を踏まえて、改めて区の震災への取り組みや、区民、地域でできる備えについても分かりやすくお伝えします。

—問い合わせは、防災課へ。



区内のライフラインにもかなりの被害が及ぶみたいだね。震災救援所でも備えをしているのかな?

停電対策に発電機や照明器具、電池等で使用できる資機材を備蓄しているほか、ガス停止対策にカセットコンロやガスボンベ、ガソリンなどの燃料を備蓄しています。

断水やトイレの問題についてはどうだろう?

飲料水の備蓄はもとより、生活用水を確保するために震災救援所には防災井戸を設置しています。トイレは衛生管理上とても重要なので、組み立て式の簡易トイレやマンホールトイレをはじめ、水が流れない場合に備えて収便袋を備蓄していますよ。



電話もつながりにくくなるのよね…。

震災救援所には発信規制を受けない「災害時特設公衆電話」を設置しています。この電話で「災害伝言ダイヤル」などを活用して家族の安否確認ができますね。



区職員

避難の拠点となる震災救援所にはさまざまな備えがあって安心!でも、発災後も住み慣れた自宅で生活を送る「在宅避難」をするには、各家庭でも備えが必要よね?

家庭での準備は何よりも重要です。ランタンなどの照明器具や、調理用のカセットコンロやガスボンベ、簡易トイレや収便袋の準備などが最低限必要になります。家族構成によって種類や数量も異なりますので、悩んだらまずは防災課にご相談ください!

次回予定

「建物の耐震化・不燃化」について

区のおっせん物品の一部をご紹介します!

アルファ化米



保存水



組み立て式トイレセット



地震被害シミュレーションの結果については、区ホームページおよび防災課(区役所西棟6階)、市街地整備課(西棟3階)でご覧いただけます。また、「杉並区地震被害想定AR」アプリや「すぎナビ」からもシミュレーション結果をご確認いただけます。



地域自立支援協議会シンポジウム

～地域における障害者の自立生活を考える

障害者福祉について一緒に考えてみませんか。

時1月24日(木)午後1時30分～3時30分 場区役所第4会議室(中棟6階)
第1部=地域自立支援協議会の取り組みについて▶第2部=パネルディスカッション「地域で働き、地域で暮らす」
区内在住・在勤・在学の方 100名(申込順)
電話で、1月21日までに障害者施策課地域ネットワーク推進係。または申込書(区ホームページから取り出せます)を、同係 FAX 3312-8808へファクス
同係 手話通訳・要約筆記あり

「地域自立支援協議会」をご存知ですか

19年度から障害のある方の地域生活における課題を共有し解決するために、医療・保健・福祉・教育・就労機関等の関係機関でネットワークづくりを進めています。

協定旅館 湯の里「杉菜」の区民料金見直し

(神奈川県足柄下郡湯河原町宮上279)

「広報すぎなみ」30年10月1日号でお知らせした、4月1日宿泊分からの区民料金(1泊2食付き)を下表のとおり一部見直しました。

☎電話で、湯の里「杉菜」 ☎0465-62-4805 (午前9時～午後8時)

Table with 4 columns: 区民, 平日, 休前日, 特別日. Rows include 中学生以上, 小学生, 幼児(3歳～小学生未満).

※サービス料・消費税込み。1名利用の場合は、上記料金に4320円増。満12歳以上は入湯税別途150円。0～2歳で食事・寝具無しの場合は無料。住所・氏名・生年月日が確認できる証明書(運転免許証・健康保険証など)を持参。区外在住の方の料金はお問い合わせください。

広告

はじめての遺言・相続・墓じまい

初回相談無料

☎050-3555-7830

中野・杉並行政書士事務所 行政書士 樹田卓

杉並区阿佐谷南 1-47-17 阿佐谷地域区民センター内

※広告の内容については、各広告主にお問い合わせください。広告掲載のお問い合わせは広報課へ。

30年度杉並区技能功労者表彰

30年12月13日(木)、30年度杉並区技能功労者表彰式を行い、60歳以上の方で優れた技能を持ち、永年にわたり後進の模範となっている方々25名を表彰しました(下表のとおり)。

—問い合わせは、産業振興センター就労・経営支援係☎5347-9077へ。

〈30年度杉並区技能功労者表彰〉

職種	氏名	事業所住所
とび 鳶職	安藤 敏克	永福4丁目
とび 鳶職	井上 久信	高井戸東3丁目
食肉処理・販売業	今井 正雄	大宮2丁目
自転車修理職	大野 勇	本天沼2丁目
調理師	大山 信一	永福3丁目
美容師	岡村 まゆみ	西荻北3丁目
調理職	小澤 芳治	高円寺北3丁目
はり・きゅう・あん摩マッサージ指圧師	笠原 富美雄	荻窪2丁目
美容師	北田 和博	高井戸西2丁目
大工職	木村 良夫	成田東2丁目
理容師	久保 孝子	永福4丁目
クリーニング師	佐藤 栄吉	清水1丁目
時計修理職	高橋 武志	和泉3丁目

職種	氏名	事業所住所
豆腐製造職	東城 文雄	荻窪2丁目
製菓職	富澤 勝美	久我山4丁目
左官職	西村 眞一	下井草1丁目
調理師	藤澤 廣美	梅里1丁目
編物職	星野 靖枝	高井戸東4丁目
理容師	松戸 俊彦	井草2丁目
調理師	美濃和 弘	上荻2丁目
板金・プレス・旋盤職	村田 幸夫	和泉4丁目
調理師	村山 秀明	阿佐谷北4丁目
大工職	山下 勝二	成田東4丁目
理容師	山田 宗男	本天沼1丁目
クリーニング師	横田 匡史	堀ノ内2丁目

(敬称略。50音順)

成人祝賀のつどい

30年度の「成人祝賀のつどい」を開催します。お住まいの地域(町名)ごとに右記の時間にお越しください。

時1月14日(祝) 場杉並公会堂(上荻1-23-15) 区内在住で平成10年4月2日～11年4月1日生まれの方(該当する方には30年11月末に案内状を送りました) 図児童青少年課青少年係☎3393-4760 入場券(案内状に同封)が届いていない場合は当日会場で発行しますので、新成人であることが確認できるもの(学生証・免許証など)を持参し、会場1階の相談係までお越しください



	第1回	第2回
開始予定時間	午前10時30分(9時30分開場)	午後2時30分(1時30分開場)
住所(町名・丁目)	天沼、井草、今川、荻窪、上井草、上荻、久我山、清水、下井草、松庵、善福寺、高井戸西、西荻北、西荻南、本天沼、南荻窪、宮前、桃井の全域、阿佐谷北(3丁目5～7・11～43番、4丁目2～12・18～28番、6丁目14～25・27～33番)、上高井戸(1～2丁目全域)、高井戸東(4丁目3～21番)	阿佐谷南、和泉、梅里、永福、大宮、高円寺北、高円寺南、下高井戸、成田西、成田東、浜田山、方南、堀ノ内、松ノ木、和田の全域、阿佐谷北(1～2丁目全域、3丁目1～4・8～10番、4丁目1・13～17・29～30番、5丁目全域、6丁目1～13・26・34～49番)、上高井戸(3丁目全域)、高井戸東(1～3丁目全域、4丁目1～2・22～28番)
中学校区	天沼、井荻、井草、荻窪、松溪、神明、中瀬、西宮、東原、富士見丘、宮前	阿佐ヶ谷、和泉、大宮、高円寺、高南、向陽、杉森、泉南、高井戸、東田、松ノ木、和田



区民の皆さんからいただいた声と、それに対する区からの回答の一部を掲載します。
—問い合わせは、区政相談課へ。

◇豪雨発生時の保育園の対応について

現在、区立保育園に子どもを通わせています。園では、地震発生時の避難訓練は実施していますが、豪雨災害時の対応や備えについては十分な議論をされていない印象を受けました。

豪雨災害による浸水時に想定される水深に応じた対応策と訓練を早急を実施してください。

◇回答

区立保育園では、園の立地によって各園で災害時の対応策を講じています。通園されている保育園では、2階が児童館となっているため、児童館と連携をとり、内階段を使用して保育士が児童を2階へ避難させることが可能です。避難の際も児童の年齢に合わせ、安全を確保しながら避難を行うよう保育士に周知しています。

また、地震や火災における避難訓練については、年次計画の中で行っているため、豪雨災害の際もその訓練を生かした対応をとっていきたいと考えています。

その他、区では災害時にメールで各園から登録している保護者に案内を配信することができる「災害時子ども安全連絡網」というシステムを導入しています。こちらを利用し、緊急時に保護者の方に子どもたちの安否や動向等の情報提供、保育園での対応の案内なども配信することができます。(担当課：保育課)

区政への主なご意見・ご要望と区からの回答の概要は、区ホームページ「区長への手紙(区政へのご意見・ご要望)」→「区政への主な意見と回答」からご覧になれます。



こども 子供向け 子育て 子育て世代向け シニア 高齢者向け

催し

区民参加型展示「荻窪の記憶Ⅱ～天沼100年の歴史」

1月12日(土)～3月10日(日)午前9時～午後5時 郷土博物館分館(天沼3-23-1天沼弁天池公園内) 郷土博物館分館 ☎5347-9801 月曜日、第3木曜日(祝日の場合は翌日) 休館。展示ガイドあり(1月26日(土)、2月23日(土)午後2時～3時)

阿佐谷図書館

◆新春おはなし会&かるた大会 こども

1月12日(土)午後2時～3時 小学生以下の方 定15名(先着順) 阿佐ケ谷の文学



◆聞いて楽しむ阿佐ケ谷の文学

阿佐ケ谷・荻窪など杉並に縁のある作家の作品の朗読会です。1月27日(日)午後2時～3時30分 朗読=女優・奥山真佐子 演目=太宰治「美少女」、樋口一葉作品ほか 定40名(先着順)

阿佐谷図書館(阿佐谷北3-36-14) ☎5373-1811

子どもプレーパークがあなたの「まち」にやってくる!

1月13日(日)午前10時～午後4時(雨天中止) 大宮前公園(宮前3-15-10) 木工やロープワーク、泥遊び、たき火など 高校生以下の方 児童青少年課計画調整担当 ☎3393-4760 汚れてもいい服装で、着替え・飲み物・弁当など持参

初笑 方南寄席

1月14日(祝)午後2時～3時 方南図書館(方南1-51-2) 出演=杉並江戸落語研究会・事例亭武蕉ほか

定25名(先着順) 方南図書館 ☎5355-7100

桃井はらっぱ手作り凧あげ大会

上井草、上荻窪の青少年育成委員会の合同で行います。手作りのこのコンテストもあり



1月20日(日)午前10時30分～午後0時30分(コンテストの参加受け付けは10時30分まで。雨天中止) 桃井原っぱ公園(桃井3-8-1) コンテストの参加は高校生以下 今川児童館 ☎3394-5302 たこ持参。「簡単カイトづくり」も開催(午前10時から。150円。材料がなくなり次第終了)。参加者には温かい甘酒あり

初笑い子ども落語会

1月26日(土)午後2時～3時30分 今川図書館 出演=桂扇生 小学生以上の方 定30名(申込順) 1月5日から電話または直接、今川図書館(今川4-12-10) ☎3394-0431

講演・講座①

家族介護教室

◆自宅で簡単にできる転倒予防体操 1月15日(火)午前10時～11時 高円寺北ふれあいの家(高円寺北3-20-8) 島昌幸 区内在住・在勤・在学の方 定20名(申込順) 電話で、高円寺北ふれあいの家 ☎3330-4903

◆冬の隠れ脱水に注意しよう

1月19日(土)午後1時30分～2時30分 ふれあいの家しもいぐさ正吉苑(下井草4-22-4) 管理栄養士・宮川真紀子 区内在住・在勤の方 定15名(申込順) 電話

はがき・ファクス・Eメール申し込み記入例

申込先の住所・ファクス番号・Eメールアドレスは、各記事の☑でご確認ください。住所が記載されていないものは、区役所〇〇〇課(〒166-8570阿佐谷南1-15-1)へお申し込みください。

※往復はがきの場合は返信用の宛先も記入。託児のある行事は託児希望の有無、お子さんの氏名と年齢も記入。

- ①行事名・教室名(希望日時・コース名)
②郵便番号・住所
③氏名(フリガナ)
④年齢
⑤電話番号(ファクス番号)
1人1枚

で、ふれあいの家しもいぐさ正吉苑 ☎3390-8074

◆転倒予防教室

1月19日(土)午後2時～3時 宮前ふれあいの家(宮前5-17-15) 理学療法士・橋本健太 区内在住の方 定15名(申込順) 電話で、宮前ふれあいの家 ☎3335-8161

◆家庭でできるツボやマッサージを学び、痛みの軽減と健康を維持しましょう

1月20日(日)午前10時～11時30分 上荻ふれあいの家(上荻2-26-7) あん摩マッサージ指圧師・金子豪 区内在住の方、デイサービス利用者とその家族 定20名(申込順) 電話で、上荻ふれあいの家 ☎3301-2256

◆グループホームの生活から認知症の対応を学びませんか

1月27日(日)午後2時～4時 木下の介護グループホーム下高井戸(下高井戸2-18-15) 杉並区グループホーム連絡会 区内在住・在勤の方 定10名(申込順) 電話で、木下の介護グループホーム下高井戸 ☎5355-4060

就労支援センター

◆未来不安に打ち勝つには～新しい職場に定着するためのアイデア

1月19日(土)午後1時～4時 2級キャリアコンサルティング技能士・須田万里子 44歳以下で求職中の方 定20名(申込順)

◆会社の調べ方をマスターしよう～目からウロコ企業研究のWebテクニック

名前や業態だけでは見えてこない会社の本当の姿を見いだす方法を学びます。1月22日(火)午後1時～4時 就活プロモーション・プロデューサー 小澤

明人 44歳以下で求職中の方 定20名(申込順)

◆ハローワーク職員が解説する「55歳からの再就職」～杉並の事例紹介

1月24日(木)午前10時～11時30分 おおむね55歳以上で求職中の方 定20名(申込順)

◆働き続けるための「ためない」「くさらない」コミュニケーション対応力

1月25日(金)午後1時30分～4時30分 精神保健福祉士・片柳光昭 44歳以下で求職中の方 定10名(申込順)

◆就活初心者向け3日間集中セミナー～就職の実践ノウハウを学べる講座

①1月28日(月)=自己理解編「経験や知識の棚卸しと適職探し」②30日(水)=応募書類・面接から職場対応編「実践マナーやコミュニケーション」③2月1日(金)=仕事理解編「今まで気が付かなかった職種や業界の良さを再発見」/いずれも午前10時～午後4時。計3回 ①②人事コンサルタント・高橋健太郎③就活プロモーション・プロデューサー 小澤明人 44歳以下で求職中の方 定10名(申込順) 個別受講可

◆時代に振りまわされない働き方～今の時代を生き抜くために!

1月29日(火)午後1時～4時 プロフェッショナルコーチ・伊藤一枝 54歳以下で求職中の方 定20名(申込順)

ウエルファーム杉並(天沼3-19-16) 電話で、就労支援センター若者就労支援コーナー ☎3398-1136

◆大人のための折り紙工作会

雪ウサギと伸びる升箱を作ります。1月11日(金)・12日(土)・18日(金)午後2時～3時30分 成田図書館 日本折紙協会講師・谷地充子 各16名(申込順) 1月5日から電話または直接、成田図書館(成田東3-28-5) ☎3317-0341

「二宮金次郎物語〈愛と情熱のかぎり〉」映画上映と映画監督講演会

1月14日(祝)午後1時30分～4時 中央図書館(荻窪3-40-23) 映画監督・後藤秀司 定50名(先着順) 中央図書館 ☎3391-5754



杉の樹大学「地域課題研究(グループ研究)発表会」

1月29日(火)午前10時～正午 高齢者活動支援センター(高井戸東3-7-5) テーマ=教育、国際、安全(防災)、まちづくり 区内在住の方 定40名(先着順) 杉の樹大学事務局 ☎6316-3354

ゆうゆう館の催し

ゆうゆう館は高齢者向け施設ですが、☑に指定がなければどなたでも参加できます。

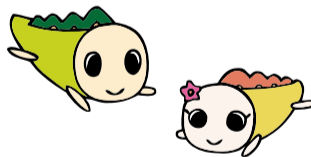


Table with 3 columns: ゆうゆう館名, 内容, 日時. Rows include: 大宮堀ノ内館(堀ノ内1-27-9) あなたの思いを伝える絵手紙教室; 荻窪館(南荻窪2-25-17) プロが撮る今遺したいこの私; 桃井館(桃井1-35-2) 認知症になっても、当事者も家族もポジティブに生きる; 上荻窪館(上荻3-16-6) お正月は百人一首 楽しく学ぶ和歌の世界; 和田館(和田1-41-10) 曼荼羅アート講座; 天沼館(天沼2-42-9) 百人一首かるた ～小学生との対戦も

※申し込み・問い合わせは、各ゆうゆう館へ。第3日曜日は休館です。いずれも長寿応援対象事業。

※申し込みは「広報すぎなみ」の発行日からとなります。
※紙面上では市外局番「03」の表記を省略しています。
※新しい元号が決定していないため、すべて平成表記としています。

講演・講座②

介護する・介護される～「任せ方」と「頼り方」の秘訣

自分らしさを失わずに、また仕事を辞めずに介護する秘訣を提案します。



2月2日(土)午後2時～4時30分 場 天沼区民集会所(天沼3-19-16ウエルファーム杉並) 師 NPO法人となりのかいご・川内潤(右上写真) 区内在住・在勤・在学の方 定100名(先着順) 在宅医療・生活支援センター包括的支援担当 ☎5335-7316 1歳～就学前の託児あり(4名(申込順))。電話で、1月4日～18日に同センター)。手話通訳あり

認知症予防講演会「認知症予防ナウ!～カッコイイ熟年になる」

普段の心掛けによる認知症予防を学び、「カッコイイ」熟年を生き活きと過ごしませんか。



2月3日(日)午後2時30分～4時30分 場 座・高円寺(高円寺北2-1-2) 師 東京医科歯科大学医学部付属病院特任教授・朝田隆(右上写真) 区内在住・在勤の方 定250名(申込順) 申 電話・ファクス(13面記入例)で、1月4日～30日に荻窪保健センター ☎3391-0015 ☎3391-1926 他 手話通訳あり。会場入り口に認知症の自己チェックができる「物忘れタッチパネル」を設置

スポーツ



スポーツ教室

出張教室～ステキにヨガ&ストレッチ 1月19日(土)午前10時～正午 場 細田工務店(阿佐谷南3-35-21) 師 戸井田



杉並区シルバー人材センター

2月=1日(金)～28日(木)(11日(祝)を除く)▶3月=1日(金)～28日(木)(21日(祝)を除く)／清水教室(清水3-22-4 2階)=月～金曜日、阿佐谷教室(阿佐谷南1-14-2みなみ阿佐ヶ谷ビル7階)=火・水・金・土・日曜日(火・水・金曜日は夜間のみ)、荻窪教室(荻窪2-29-3 2階)=火・金曜日／いずれも開催時間はお問い合わせください 右表のとおり 師 同センター会員 定 各1～3名(申込順) 費 4回コース=9170円▶3回コース=6900円▶2回コース=4635円▶1回コース=2470円 申 はがき・ファクス(13面記入例)にコース名・教室名・曜日・時間帯・昼間の連絡先も書いて、2月講座は1月15日、3月講座は2月15日(いずれも消印有効)までに杉並区シルバー人材センター清水分室(〒167-0033清水3-22-4 ☎3394-5004)。または同センターホームページから申し込み 問 同分室 ☎3394-2253 個 個別のオーダー講座もあり。自宅への出張サービス(パソコン、タブレット、スマートフォンの指導・設定など)を1時間2040円で受け付けています

パソコン教室 (少人数制1～3名)

種別	コース名	回数
初歩	入門1・入門2	各4回
	インターネット・メール	各3回
ワード	入門・初級・中級	各4回
エクセル	初級・中級	各4回
活用	デジカメ入門	3回
	写真加工	各4回
	エクスペローラー	
プレゼン	各2回	
名刺作成		
お絵かき		
趣味	お名前シール	1回

※詳細は区ホームページをご覧ください。

ノリシゲ 区内在住・在勤・在学で15歳以上の方(中学生を除く) 定20名(申込順) 費500円 申 問 電話で、杉並区スポーツ振興財団 ☎5305-6161 問 動きやすい服装で、タオル・飲み物持参

ノルディック・ウォークをはじめましょう

2月3日(日)午前10時(雨天中止) 場 スポーツハイツ(堀ノ内2-6-21) 師 全日本ノルディック・ウォーク連盟ウォーキングライフマイスター 大方孝 対3km程度歩ける方 定20名(申込順) 費1080円(保険料含む。別途ポールレンタル料540円) 申 問 電話で、スポーツハイツ ☎3316-9981 他 ウエストバッグまたはリュックサック・飲み物・タオル・帽子等持参。5名未満催行中止。長寿応援対象事業

2月の丈夫な足腰をつくろう教室 シニア

2月6日(水)・13日(水)・20日(水)・27日(水)午前10時～11時30分=筋力トレ

ニングマシン運動▶2月18日(月)・25日(月)午後1時～2時=無理のない体操&身体の機能改善運動(計6回) 場 ヴィムスポーツアベニュー(宮前2-10-4) 対65歳以上で医師から運動制限を受けていない方 定15名(申込順) 費6480円 申 問 電話で、1月20日までにヴィムスポーツアベニュー ☎3335-6644(午前11時～午後5時) 他 同講座受講経験者は受講不可

志賀高原スキー教室

2月15日(金)午前6時30分～17日(日)午後8時 場 志賀高原スキー場(長野県)▶集合・解散=JR阿佐ヶ谷駅南口 区内在住・在勤・在学で中学生以上の方ほか 定40名(申込順) 費3万7000円 申 区スキー連盟 ☎http://sas.sugikko.jp/から申し込み。または往復はがき(13面記入例)に生年月日、性別、メールアドレス、スキーレンタル希望の有無(有りの場合身長、靴のサイズ)、技術レベル、バジジテスト受検志望の有無も書いて、区スキー連

盟・永見晴夫(〒194-0041町田市玉川学園5-4-4) / 申込締め切り日=2月1日(必着) 問 永見 ☎090-8687-7427(午前9時～午後7時) 他 詳細は、同連盟ホームページ参照

荻窪体育館 ◆障がい者サウンドテーブルテニス体験教室

1月19日(土)午後1時～3時 師 佐野守 区内在住・在勤・在学で15歳以上の視覚障害者(中学生を除く)ほか 定15名(申込順) 費100円 申 電話で、1月14日までに同体育館

◆シニアチャレンジスポーツ教室 初めての太極拳

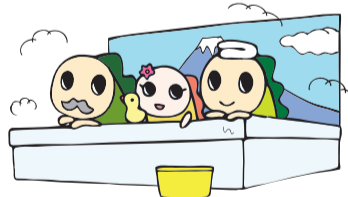
1月27日(日)午前9時～10時30分 師 区太極拳連盟・高島和恵 区内在住・在勤で50歳以上の初心者 定30名(先着順) 費550円

…… いずれも …… 場 荻窪体育館(荻窪3-47-2 ☎3220-3381)

まちの湯健康事業

身近なまちのお風呂屋さんで楽しく健康づくり

区内在住で60歳以上の方を対象に、区が杉並浴場組合に委託して行う健康事業です。参加した方は、当日100円で入浴できます。



2月場 下表のとおり 師 杉並区シルバー人材センターほか 定 会場により異なります(先着順。★印は予約制) 問 各公衆浴場(午後1時以降) 他 てぬぐい体操は手拭い持参。満員の場合は、安全上お断りすることもあります。長寿応援対象事業

1～3月のまちの湯健康事業

浴場名(所在地)	電話番号	内容・日時
弁天湯(高円寺南3-25-1)	☎3312-0449	てぬぐい体操★ 1月9日(水)・16日(水)・2月6日(水)・20日(水)・3月6日(水)・20日(水)午後2時
なみのゆ(高円寺北3-29-2)	☎3337-1861	元気塾椅子に座って健康体操 1月6日(日)・20日(日)・2月17日(日)・3月3日(日)・17日(日)午後1時30分
小杉湯(高円寺北3-32-2)	☎3337-6198	てぬぐい体操★ 1月9日(水)・2月6日(水)・3月6日(水)午後2時30分
玉の湯(阿佐谷北1-13-7)	☎3338-7860	太極拳★ 2月6日(水)・20日(水)・3月6日(水)・20日(水)午後1時45分

浴場名(所在地)	電話番号	内容・日時
杉並湯(梅里1-13-7)	☎3312-1221	健康エアロピクス 1月9日(水)・2月13日(水)・3月13日(水)午後2時30分
ゆ家とごころ吉の湯(成田東1-14-7)	☎3315-1766	健康エアロピクス★ 1月5日(土)・2月2日(土)・3月2日(土) てぬぐい体操★ 1月20日(日)・2月17日(日)・3月17日(日) / いずれも午後0時30分
さくら湯(和田3-11-9)	☎3381-8461	健康エアロピクス★ 1月15日(火)・26日(土)・2月19日(火)・23日(土)・3月19日(火)・23日(土)午後2時15分
第二宝湯(本天沼2-7-13)	☎3390-8623	気功太極拳 1月13日(日)・27日(日)・2月10日(日)・24日(日)・3月10日(日)・24日(日)午後2時
井草湯(下井草5-3-15)	☎6913-7226	健康エアロピクス 1月9日(水)・2月13日(水)・3月6日(水)午後1時15分
秀の湯(桃井4-2-9)	☎3399-6112	てぬぐい体操 1月11日(金)・2月8日(金)・3月8日(金)午後2時
文化湯(西荻北4-3-10)	☎3390-1051	自強術 1月13日(日)・2月10日(日)・3月10日(日)午後2時30分
湯の楽代田橋(和泉1-1-4)	☎3321-4938	てぬぐい体操 1月22日(火)・2月12日(火)・26日(火)・3月12日(火)・26日(火)午後1時30分
大黒湯(和泉1-34-2)	☎3328-2137	てぬぐい体操 1月13日(日)・27日(日)・2月10日(日)・24日(日)・3月10日(日)・24日(日)午後1時30分
大和湯(和田1-71-18)	☎3381-3452	健康エアロピクス 1月13日(日)・27日(日)・2月10日(日)・24日(日)・3月10日(日)・24日(日)午後1時45分

凡例 時日時 場場所 内内容 師講師 対対象 定定員 費参加費(記載のないものは無料) 申申し込み(記載のないものは直接会場へ) 問問い合わせ 他その他 ✉Eメールアドレス HPホームページアドレス

交流自治体の「ひと・もの・こと」から学ぶ

小千谷市×南伊豆町 田舎暮らし体験合同セミナー

1月19日(土)午後2時～4時 区役所第5・6会議室(西棟6階) 田舎暮らし体験者によるトークステージ「田舎暮らし 南へ・北へ」、静岡県南伊豆町の「お試し移住」の概要と現地見学会の説明、新潟県小千谷市の滞在型農園「おぢやクラインガルテン」の概要、質問タイム、個別相談 区内在住・在勤・在学の方 50名(申込順) 電話で、文化・交流課地方創生担当 当日は閉庁日のため区役所の夜間・休日受付(青梅街道側)からお入りください



▲ラウベと農園(小千谷市)



▲上賀茂住宅(南伊豆町)

南伊豆町

「お試し移住」現地見学会

杉並区発着のバスツアーを開催します。「お試し移住」事業は、一定期間の滞在の中でその土地の魅力に触れ、地方の豊かな生活を体験していただくという取り組みです。南伊豆の一足早い春、みなみの桜と菜の花も皆さんをお待ちしています。ぜひご参加ください。



2月23日(土)午前8時～24日(日)午後7時(1泊2日) 静岡県南伊豆町 集合・解散=JR阿佐ヶ谷駅 お試し移住物件の内覧、町内施設の見学、仕事見学(職場訪問)、町民・お試し移住体験者との交流会など 区内在住の方 35名(申込順) 9800円 電話で、南伊豆町地方創生室 0558-62-1121。または南伊豆町ホームページから申し込み 文化・交流課地方創生担当

交流自治体からのお知らせ



Table with 4 columns: 自治体, 催し名, 日時・場所・内容, 問い合わせ. Entry for Niigata Prefecture, Kochi City, Rauvetto Fair.

Table with 4 columns: 自治体, 催し名, 日時・場所・内容, 問い合わせ. Entry for Shizuoka Prefecture, Minamimizu Town, Product Exhibition.

※売り切れ次第終了。買い物袋持参。混雑時は人数制限あり。

区の後援・その他の催し・講座など

情報ぽけっと

申し込みは、各団体へ

催し

近所付き合い広目隊 防犯餅つき大会 & バザー 1月13日(日)午前10時～11時30分...

第100回 座の市 1月19日(土)午前11時～午後5時...

国際アマチュアピアノコンクール受賞者演奏会 1月27日(日)午後1時～4時...

平清盛生誕900年記念公演「平家物語～語りと波紋音」 1月30日(水)午後7時...

1000円。小学生以下無料/電話・Eメール(13面記入例)で、art unit ai + 090-6707-1253...

講演・講座

明治維新150年～戦後政治史の中の象徴天皇制 1月12日(土)午後2時～5時...

学習会「世界の水事情と水道の民営化」 1月19日(土)午後2時～4時...

ミサワホーム 相続・空き家対策セミナー 1月19日(土)午後3時～4時...

法人税申告書作成講座 1月23日(水)・24日(木)午後1時～4時30分...

着物のリメイク基礎講座「着物の特徴

を学び、どう活かすかを知る」 1月27日(日)午後1時30分～3時...

シニアのための健康エアロビクス体操 1月30日(水)午後1時30分～3時...

河北健康教室「アドバンス・ケア・プランニング(終活)って知っていますか」 2月4日(月)午後2時30分～3時30分...

その他

土曜無料公証相談 1月12日(土)、2月9日(土)午前9時30分～午後0時30分...

税金なんでも相談会 1月16日(水)午後1時～4時...

税理士による相続税無料相談会 1月19日(土)午前9時30分～午後1時...

シルバー人材センターリサイクル自転車の販売 1月21日(月)～23日(水)午前11時～午後4時...

相続、離婚、金銭問題等書類・手続無料相談会 1月28日(月)午後1時～4時...

千代田区立神田一橋中学校通信教育課程生徒募集 選考日時=2月3日(日)午前10時...

※申し込みは「広報すぎなみ」の発行日からとなります。 ※紙面上では市外局番「03」の表記を省略しています。 ※新しい元号が決定していないため、すべて平成表記としています。

新春すぎなみクロスワードパズル

タテのカギ・ヨコのカギから連想される言葉でマスを埋めてください(全てひらがなで記入)。最後に、A~Fのマスに入る文字を順番に並べると、ある言葉が完成します。
杉並区に関するカギもありますので、ぜひ挑戦してみてくださいね。

タテのカギ

1. ○○○○アップを願って、西の方角に黄色いものを置く人もいます。いろいろな説があります。
2. 30年3月に複合施設棟が完成しました。特別養護老人ホーム棟も33年に開設予定です。○○○○○○○杉並。
3. ラスカ(チェコ語)。アムール(フランス語)。リーベ(ドイツ語)。永遠の○○を誓う。
4. 荻外荘の復原・整備。現在豊島区にある建物を再○○○します。
5. 家庭で使い切れない食品を集め、福祉団体などに寄付する活動を○○○ドライブといっています。
7. ドル。ウォン。ペソ。ユーロ。円。
10. 「広報すぎなみ」30年12月15号に登場。今号の表紙にも寄席文字を書いています。橘○○○さん。
12. 4月21日(日)が投票日。杉並区議会○○○選挙。
13. 方南町の謎のヒーロー。「広報すぎなみ」30年8月15号に登場したベビーカー○○○○ジャー。
14. ○○○○が分かったら、届け出を。区では「ゆりかご面接」を行います。
15. アルコール○○○。眼鏡の○○○。
16. ○○○文麿首相の旧宅、荻外荘。
18. ああいえば、こう○○。
19. 他人の意見に賛成し、その後押しをすること。



ヨコのカギ

1. 幅が4m未満の○○○○○道路。区では拡幅整備を進めています。
5. 山梨県忍野村にある区の民営化宿泊施設、○○学園。
6. 28年10月に区が導入した燃料電池自動車、「○○○○○なみすけ号」。水素エネルギーで動きます。
8. 羊毛。自然の温かさですね。
9. 中に何も無いこと。空っぽ。○○○○化。
11. 清朝最後の皇帝(ラストエンペラー)。この人の弟、薄倅と結婚したのが、愛新覚羅浩です。
13. 引き分け。勝ち負けがないこと。
14. 雨のあとにかかります。日本では7色ですが、世界では色数はばらばらだそうですよ。
15. これを使った空撮は迫力満点。でも飛行禁止区域もあるので気を付けて。
16. プレザーでよく使われる色ですね。英語ではネイビー。
17. おいしいご飯とおかずで箸が○○○。
18. 今年の干支です。子どものことをウリ坊といいますね。
20. ○○ともすんとも言わない。
21. 阿波おどりや演芸まつり。日本のインドなどといわれることも。



1		2	3	4		5	
		6			7		
8				9			10
		11	12				
	13					14	
15					16		
17				18			19
20			21				

答え。

A	B	C	D	E	F

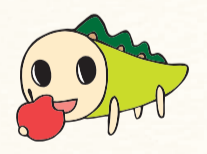
正解者の中から抽選で100名に「なみすけグッズ」をプレゼントします!



下記の応募方法に従って応募してください。

応募方法

はがき・Eメールでご応募ください。
★締め切り日=1月15日(消印有効)



【対象】区内在住・在勤・在学の方
【記入要領】①クロスワードの答え②住所③氏名④年齢⑤「広報すぎなみ」の感想、または「広報すぎなみ」や動画で読んでみたい・見てみたい企画やアイデア
【宛先】〒166-8570 杉並区役所広報課広報係 ☒koho-suginami@city.suginami.lg.jp
※当選者の発表は、賞品の発送をもって代えさせていただきます。クロスワードの答えは、2月の「広報すぎなみ」でお知らせします。
※ご応募の際に得た個人情報は、プレゼントの発送にのみ使用します。
【問い合わせ】広報課

お知らせ 高齢や体が不自由などさまざまな事情で、「広報すぎなみ」の入手が困難な方には郵送します。申し込みは広報課へ。

世帯と人口

(住民基本台帳)
12月1日現在()は前月比

世帯数	日本人のみの世帯	306,977(68減)	合計
	外国人のみの世帯	12,198(13増)	321,762
	日本人と外国人の世帯	2,587(7増)	(48減)

人口	男	女	小計	合計
日本人	264,395(8増)	287,245(15増)	551,640(23増)	569,344
外国人	8,747(19増)	8,957(37増)	17,704(56増)	(79増)