

広報 すぎなみ

Suginami



支えあい共につくる
安全で活力あるみどりの住宅都市 杉並

{ 12/15 }
平成30年(2018年)
No.2243

寄席文字がつなぐ
地域との縁。

黒々とした墨で独特の丸い文字を書く「寄席文字」。江戸時代には200軒を超える寄席があったとも言われ、寄席文字の書き手も多くいました。ところが今では東京で10名、全国でも20名に満たないそうです。橘右女次さんは、そんな数少ない寄席文字の書き手の1人。よわい80を過ぎてもなお、現役で寄席文字を書き続け、最近は杉並で寄席文字を書く機会も増えてきているようです。

特集



すぎなみピト

橘

右

女

次

う

め

じ

Contents — 主な記事 —

6 | 年末年始の区の業務案内 8-9 | 区民等の意見提出手続き(パブリックコメント)の結果をお知らせします 16 | 30年を振り返る 杉並区的主要出来事

〒166-8570 杉並区阿佐谷南1-15-1 | ☎ 3312-2111(代表) FAX 3312-9911(広報課直通) | 🌐 区ホームページ: <http://www.city.suginami.tokyo.jp/> | 📄 発行: 杉並区 | 📝 編集: 広報課

広報すぎなみは月2回(1・15日)発行。新聞折り込みのほか、区の施設・駅・コンビニエンスストアなどの広報スタンドに設置しています。

一どのようにして寄席文字の仕事をするようになったのか、経緯を教えてください。

私は新潟の小千谷市出身で、就職のために東京に出てきました。しかし就職先に恵まれず、なかなか一生の仕事に出合えませんでした。ところがある日、筆耕の仕事をしなかと声を掛けられました。昔ですから、今のようにパソコンやプリンターがあるわけではありません。世の中に出る文字は、誰かが手書きするか、活版印刷で文字を組む必要がありました。私は東京に出て来たときに、通信教育で速記の勉強をしたくらい字を書くことが好きだったので、筆耕屋さんに丁稚に入り、2年間で仕事を覚えて独立しました。

一文字を書く仕事のスタートを切ったわけですね。寄席文字はいつ頃書き始めたのですか？

筆耕の仕事をしていると、よく「歌舞伎の勤亭流みたいな字で書いてくれ」と依頼が入りました。一度ちゃんと勉強したいと思っていたのですが、歌舞伎文字にはいくつか流派があって、どうしようかと思っているうちに、寄席文字というものもあって、これは橋流だけだと分かりました。なんだかこっちの方が楽しそうだなと思っていて、師匠の橋右近に弟子入りしました。それが40歳の時のことです。

一歌舞伎文字と寄席文字はどう違うのでしょうか。

簡単に言えば、歌舞伎文字は崩し文字なので、一般の人には少し読みづらい場合があるかもしれませんね。落語の高座を見ると、舞台の下手に出



▲右女次さん愛用の筆など

演者の名前を書いた立て看板が置かれていますね。「めくり」と呼ばれるものですが、これに書いてある文字が寄席文字です。客席に空気が出ないように大入り満員の願いを込めて、筆の根元まで墨汁をたっぷり染み込ませて紙い

ばいに筆太の文字を書きます。また高座は連日行われますから、今日よりも明日、明日より明後日とどんどん興行が右肩上がりに良くなりますようにと、字も少し右を上げて書くなど縁起を担ぐので、寄席文字は縁起文字とも呼ばれています。

一仕事はどのように依頼がくるのですか？

私は落語協会や、落語芸術協会には所属していません。断家一門の三遊亭円楽さんのところにおりますから、円楽さんに弟子入りしている断家さんが落語会を開く時に依頼されれば、チラシやめくり、販売物などに寄席文字を書きます。あとは出演者の名前を書く招き看板などでしょうか。また二ツ目が真打ちに昇進したらお祝いの会がありますから、そこで来場者にお渡しする扇子、手拭いに名前を書いたり、口上書きを書いたり。あとは「真打昇進襲名披露」と横看板を書いたりもします。横看板は広げると長さがありますので、杉並の自宅も、紙を広げることができるように6畳、7畳、8畳の続きの部屋があります。「まずは広い家に」と考えて杉並に引っ越してきて、いつかまた引っ越すつもりでいたのですが、いつの間にか40年がたってしまいました。

一杉並区内でお仕事をされたことはありますか？

馬橋稲荷神社で地域寄席があったりした時にはチラシの文字を書いたり、西の市が立てば知り合いの店から声が掛かるので、熊手に名前を書きに出掛けたりします。西の市は夜中まで大層な人出ですから大変なんですけれどもね。

実は私の仕事場はずっと日本橋にありました。忙しかったので伝書バトのように自宅と仕事場を往復していただけで、あんまり地元のことを知らなかったんです。ところがパソコンが普及してきて簡単に寄席文字みたいなものが書けるようになってから仕事がどんどん減っちゃいまして、家にいるようになったら、少しね、地元との関わりも出てくるようになりました。

天沼の熊野神社のお祭りがあるってということで、どなたかが募金を集めに家にいらしたんです。表札の文字が変わっているから興味を持たれて「寄席文字を書いているんです」と言ったら、話が進んで、祭りの舞台のめくりの

文字を書くことになりました。そこからですね、「そろそろ住んでいるまちに貢献しよう」という気持ちになったのは。高円寺演芸まつりのポスターに寄席文字を書いたり、みこしの後ろについて歩いたり、そんなに大したことはやってないですけど、何やかや頼まれればやっています。

一地元との縁も深くなってきているんですね。

そうですね。高円寺の「信濃」というおそば屋さんで長年地域寄席をやっていたら、5年ほど前に50回を数えて一度会を開いたんですけど、そこでも寄席文字を書かせていただきました。文字は興行の前に書きますから、当日出向く必要はないんですけど、行けば楽しいですし、そこでもまた「寄席文字を書いてほしい」なんて頼まれたりすることもあるので、文字を書いたところには極力出掛けるようにしています。こうして

仕事を続けて誰かと話していると気持ちがしゃっきりして、元気でいられるように思います。



広報すぎなみ 1月1日号でも寄席文字が登場します お楽しみに！

寄席文字のおかげで、長く住む杉並に少し恩返しできているのかな。



プロフィール：橋右女次（たちばな・うめじ） 86歳。寄席文字の家元である橋右近に40歳で弟子入り。5年間の修行期間を経て寄席文字の書家として活動を始める。最近は杉並区のイベントのポスターや祭りでの着法被等に寄席文字を書くなど、地元での活動も行っている。

すぎなみピト interview

橋右女次

ど寄席文字のって？

右女次さんに聞きました！

寄席文字は、寄席などの看板や出演者の名前を書いた「めくり」等に使われる独特な文字です。江戸時代から寄席のビラ(ポスター)に使われていた「ビラ字」が、戦後、寄席文字として確立されました。そして現在も、江戸の情緒を醸し出す「寄席の文字」として引き継がれています。

杉並区

客の大入りを願って隙間なく太く、丸みを持たせて書く

尻上がりに客足が伸びるように、少し右肩上がりに書く

ほかにも?! 寄席文字のほかにも、粋な江戸っ子たちが編み出した文字として、歌舞伎の「勤亭流」、相撲の「相撲字」、千社札などに使われる「江戸文字」などがあります。

右女次さんに、いろいろな「杉」の字を書いてもらいました!

杉	落語 太い線で右肩上がりに書く「寄席文字」	杉	相撲 力士を表現し、力強く書く「相撲字」
杉	歌舞伎 隙間なく枠内いっぱい内巻きに書く「勤亭流」	杉	千社札など 太い線で力強く、直線的に書く「江戸文字」

右女次さんの寄席文字が杉並のイベントで活躍中!

31年4月26日(金)~29日(祝)に行われる「東京高円寺阿波おどり台湾公演」で使用される法被の文字をデザインしています。



▲法被のデザイン案



寄席演芸をまちなかで楽しめる「高円寺演芸まつり」のチラシ・ポスター、オリジナル手拭いなども使用されています。

〈来年2月に開催!〉
第九回
高円寺演芸まつり
31年2月8日(金)~17日(日)

高円寺のまちなかの神社や仏閣、銭湯、そば屋、自転車屋にライブハウスなど、あちらこちらが寄席に早変わりする10日間。落語や漫才、講談、浪曲に紙切りなどが楽しめます。
開催：高円寺(高円寺北2-1-2 ☎3223-7500)

区からのお知らせ

SUGINAMI INFORMATION

採用情報 ※応募書類は返却しません。

- 詳細は、各募集案内等参照。
- 報酬は、30年度実績等のため、変更になる可能性があります。

杉並福祉事務所（嘱託員）

①就労支援専門員

生活保護受給者等の就労促進のための助言と指導
資格=ハローワークなどでの就労支援の経験がある方またはキャリアコンサルタント

②資産調査専門員

生活保護受給者等の資産（年金・預貯金・戸籍等）などの調査
資格=社会保険労務士で年金受給権・資産の調査に関する知識と実務経験がある方

③メンタルケア支援員

生活保護受給者の自立のための精神保健福祉支援
資格=精神保健福祉士

④面接相談員

生活・就労相談と母子・父子および女性福祉等の相談受け付け・助言
資格=社会福祉士（取得見込みを含む）または生活保護等に関する相談実務の経験がある方

…………… いずれも ……………

勤務期間=31年4月1日～32年3月31日（5回まで更新可。ただし、①②は68歳③④は65歳に達した年度末で退職）
勤務日時=月16日。午前8時30分～午後5時15分
勤務場所=福祉事務所（荻窪・高円寺（高円寺南2-24-18）・高井戸（高井戸東3-26-10））のいずれか
募集人数=若干名
報酬=月額21万4300円～
その他=有給休暇あり。社会保険加入。交通費支給（上限あり）
申込書（各福祉事務所配布。区ホームページからも取り出せます）を、31年1月18日午後5時（必着）までに杉並福祉事務所荻窪事務所（〒167-0032天沼3-19-16ウェルファーム杉並）へ簡易書留で郵送・持参
同事務所管理係 ☎3398-9104

消費生活相談員（嘱託員）

消費生活に関する相談、普及啓発業務（パソコン業務あり）
勤務期間=31年4月1日～32年3月31日（5回まで更新可。ただし、65歳に達した年度末で退職）
勤務時間=月16日。月～金曜日の午前8時30分～午後5時15分
勤務場所=消費者センター
資格=消費生活相談員（国家資格）または消費生活専門相談員・消費生活アドバイザー・消費生活コンサルタントのいずれかの資格を有し、23年4月1日以降1年以上の相談事務経験がある方または内閣総理大臣が指定する機関が実施した指定講習会の課程を修了した方
募集人数=若干名
報酬=月額23万5200円～26万1900円
その他=有給休暇あり。社会保険加入。交通費支給（上限あり）
履歴書に志望動機（A4判横書き。1000字程度）・資格を確認できる書類の写しを添えて、31年1月10日（必着）までに消費者センター（〒167-0032天沼3-19-16ウェルファーム杉並）へ郵送・持参
同事務所 ☎3398-3141

国保年金課非常勤職員（嘱託員）

①国民健康保険給付事務②国民年金事務
勤務期間=31年4月1日～32年3月31日（更新可。ただし、65歳に達した年度末で退職）
勤務日時=月16日。月～金曜日の午前8時30分～午後5時15分
勤務場所=国保年金課
資格=パソコンの基本的な操作ができる①医療事務技能等資格取得者または診療報酬に関する事務などの経験が3年以上ある方②社会保険労務士
募集人数=①2名②1名
報酬（月額）=①18万4900円～22万1200円②21万4300円
その他=有給休暇あり。社会保険加入。交通費支給（上限あり）
申込書（同課①国保給付係〈区役所東棟2階〉②国民年金係〈中棟2階〉）で配布。区ホームページからも取り出せます）に資格証明書をお持ちの方はその写しを添えて、31年1月11日（必着）までに各係へ郵送・持参
同事務所 ☎各係

区立子供園介助員（①パートタイマー②アルバイト）

軽度の障害がある幼児の園生活における安全管理・介助および保育補助
勤務期間=31年4月1日～32年3月31日（①は5回まで更新可）
勤務日時=①週5日。月～金曜日の午前8時30分～午後3時15分②月20日以内。月～土曜日の午後2時45分～6時45分/いずれも祝日を除く
勤務場所=区立子供園
資格=幼稚園教諭免許、保育士資格取得者または

保育や介助・実習・子育てなどで幼児と関わった経験のある方
募集人数=各若干名
報酬（時給）=①1180円（有資格者1290円）②1090円（有資格者1170円）
その他=有給休暇あり（②は条件あり）。社会保険加入（②を除く）。交通費支給（上限あり）
履歴書を、31年1月16日午後5時（必着）までに保育課子供園・幼稚園係（区役所東棟3階）へ郵送・持参
同事務所 ☎同係
履歴書には希望職種・勤務可能期間・志望動機を記入(2)杉並区役所関係のパート・アルバイト経験者は、職歴に記入(3)お持ちの方は幼稚園教諭免許、保育士証の写しを提出(4)書類選考後、面接を実施

学校図書館サポートデスク（パートタイマー）

学校図書館への支援、済美教育センター教育図書館の運営
勤務期間=31年4月1日～32年3月31日
勤務日時=週2日。月～金曜日の午前9時～午後5時のうち6時間
勤務場所=済美教育センター
資格=司書（司書補）の資格を有する方または司書教諭の講習を修了した方で、小中学校での学校司書実務経験が3年以上ある方
募集人数=2名
報酬=時給1410円
その他=有給休暇あり。交通費支給（上限あり）
履歴書に志望動機（様式自由。800字程度）・司書（司書補）の資格を有することまたは司書教諭の講習を修了したことを証明するものの写しを添えて、31年1月10日午後5時（必着）までに済美教育センター学校図書館支援担当（〒166-0013堀ノ内2-5-26）へ郵送・持参
同事務所 ☎3311-0021

ゆりかご面接員（①パートタイマー〈平日勤務〉、②土曜日勤務）

妊婦および産後の母子の保健指導（面接・電話・訪問）ほか
勤務期間=31年4月1日～32年3月31日（更新可。期限あり）
勤務日時=①月16日以内。原則、午前8時30分～午後5時15分②午前8時30分～午後5時15分のうち6時間
勤務場所=①保健センター、子育て支援課②子ども家庭支援センター（阿佐谷南1-14-8）、荻窪子どもセンター（荻窪5-20-1）
資格=助産師または保健師
募集人数=各若干名
報酬=①時給1670円②日額1万900円（②は交通費を含む）
その他=①有給休暇あり。社会保険加入（条件あり）。交通費支給（上限あり）
履歴書に志望動機も書いて、31年1月25日午後5時（必着）までに子育て支援課母子保健係（区役所東棟3階）へ郵送・持参
同事務所 ☎同係

31年1月の各種健康相談（予約制）の記載があるものの申し込みは、各保健センターへ。

保健センター名	子育て相談・交流	母親学級（予約制）	平日パパママ学級（予約制）	離乳食講習会	乳幼児歯科相談（予約制）	歯みがきデビュー教室（予約制）	栄養・食生活相談（予約制）	ものわすれ相談（予約制）	心の健康相談（予約制）
荻窪 (荻窪5-20-1) ☎3391-0015	17日(木) 午前9時15分～10時15分	9日(水) 16日(水) 23日(水)	21日(月) 午後1時30分～4時	8日(火)・23日(水)午後1時30分～3時30分(8日は生後9カ月頃から) ★12月17日から電話で申し込み。(35名。申込順)	午前 11日(金) 25日(金) 午後 10日(木)	24日(木) 午後1時15分～午後1時55分 午後2時35分	11日(金) 午前9時～正午	28日(月) 午後1時30分	16日(水) 24日(木) 午後1時30分
高井戸 (高井戸東3-20-3) ☎3334-4304	21日(月) 午前9時15分～10時	9日(水) 23日(水) 30日(水)	-	16日(水) 午前10時30分～午後0時30分	午前 21日(月) 28日(月) 午後 11日(金)	18日(金) 午後1時15分～午後1時55分 午後2時35分	10日(木) 午前9時～正午	8日(火) 午後1時30分	25日(金) 午前9時30分 29日(火) 午後1時30分
高円寺 (高円寺南3-24-15) ☎3311-0116	31日(木) 午前9時30分～10時15分	11日(金) 18日(金) 25日(金)	-	7日(月) 午後1時30分～3時30分	午前 15日(火) 午後 10日(木)	24日(木) 午後1時15分～午後1時55分 午後2時35分	15日(火) 午前9時～正午	25日(金) 午後1時15分	4日(金) 午後2時 10日(木) 午後1時30分
上井草 (上井草3-8-19) ☎3394-1212	23日(水) 午前9時～10時	-	-	22日(火) 午前10時30分～午後0時30分	午前 23日(水) 午後 9日(水)	8日(火) 午後1時15分～午後1時55分 午後2時35分	-	8日(火) 午前9時30分	21日(月) 午後1時30分
和泉 (和泉4-50-6) ☎3313-9331	18日(金) 午前9時15分～10時15分	-	-	17日(木) 午後1時30分～3時30分	午前 10日(木) 午後 23日(水)	-	-	17日(木) 午後1時45分	8日(火) 午後1時30分

※1 杉並区に転入し、妊婦・乳幼児健診受診票、予防接種受診票が必要な方は、各保健センターまたは子育て支援課母子保健係（区役所東棟3階）へ。
 ※2 ベビーカー等の盗難が発生しています。会場は狭いためベビーカーで回ることができません。チェーン錠を付けるなど各自でご注意ください。

凡例 時日時 場場所 内内容 師講師 対対象 定定員 費参加費（記載のないものは無料） 申申し込み（記載のないものは直接会場へ）
 問問い合わせ 他その他 ☒Eメールアドレス HPホームページアドレス

学校巡回相談心理士（嘱託員）

障害のある児童・生徒へのアセスメント業務、区立学校教員への相談・助言業務▶**勤務期間**=31年4月1日～32年3月31日（5回まで更新可。ただし、65歳に達した年度末で退職）▶**勤務日時**=月16日。午前8時30分～午後5時15分▶**勤務場所**=特別支援教育課▶**資格**=臨床発達心理士、臨床心理士、学校心理士、特別支援教育士（いずれも取得見込みを含む）▶**募集人員**=若干名▶**報酬**=月額21万4300円程度▶**その他**=有給休暇あり。社会保険加入。交通費支給（上限あり）▶**履歴書**を、31年1月11日（必着）までに特別支援教育課計画係（〒166-0013堀ノ内2-5-26）へ郵送・持参▶**同係**☎3311-1921

チャレンジ雇用職員（パートタイマー）

事務補助▶**勤務期間**=31年5月1日～32年3月31日▶**勤務日時**=原則、月～金曜日の午前9時～午後4時のうち6時間（祝日、年末年始を除く）▶**勤務場所**=区役所（出先事業所を含む）▶**資格**=次の全てを満たす方①区内在住②障害者手帳の交付を受けていて、一般就労が可能な状態と主治医が認めている③一般就労を目指している④杉並区障害者雇用支援事業団（ワークサポート杉並）に登録している▶**募集人数**=若干名▶**報酬**=時給990円▶**その他**=有給休暇あり。社会保険加入。健康診断受診（条件あり）。交通費支給（上限あり）▶**申込書**（障害者生活支援課就労支援担当〈区役所中棟2階〉で配布。区ホームページからも取り出せます）に支援経歴書を添えて、31年2月1日～8日午後5時に同担当へ本人が持参▶**同担当**☎31年1月8日（火）午前9時30分～11時15分に見学会・説明会を開催（電話または直接、12月25日までに同担当）

区以外の求人

NPO法人すぎなみ環境ネットワーク補助職員

物品販売・接客・電話対応▶**勤務期間**=31年1月1日～3月31日（更新あり）▶**勤務日時**=月10日程度（土・日曜日、祝日を含む。水曜日定休）。午前8時30分～午後5時15分▶**勤務場所**=リサイクルひろば高井戸▶**募集人数**=1名▶**報酬**=時給1000円▶**その他**=交通費支給（上限あり）▶**履歴書**を、12月25日午後5時（必着）までにすぎなみ環境ネットワーク（〒168-0072高井戸東3-7-4）へ郵送・持参▶**同団体**☎5941-8701▶**書類選考合格者**には面接を実施

募集します

学校運営協議会委員

31年4月から学校運営協議会に出席（月1回程度）ほか▶**募集校・人数**=杉並第九小学校（本天沼1-2-19）・浜田山小学校（浜田山4-23-1）・永福小学校（永福2-16-33）=各4名、高井戸第二小学校（久我山4-49-1）・井荻

中学校（今川2-13-24）・和田中学校（和田2-21-8）=各3名、高井戸小学校（高井戸西2-2-1）・荻窪小学校（宮前2-13-18）・杉森中学校（阿佐谷北5-45-24）・井草中学校（上井草3-20-11）・向陽中学校（下高井戸3-24-1）・松ノ木中学校（松ノ木1-4-1）=各2名、杉並第二小学校（成田西3-4-1）・桃井第四小学校（善福寺3-3-5）・和田小学校（和田2-30-21）・三谷小学校（上井草3-14-12）・富士見丘中学校（久我山2-20-1）=各1名▶**資格**=募集校の通学区域または隣接する通学区域に在住・在勤・在学で、31年4月1日現在18歳以上の方▶**報酬**=4000円（協議会出席1回につき）▶**申込書**（学校支援課〈区役所東棟6階〉、各募集校で配布。区ホームページからも取り出せます）に作文「学校運営協議会委員を志望する理由」（800字程度）を添えて、31年1月15日午後5時（必着）までに同課へ郵送・持参▶**同課**

荻窪地域区民センター協議会委員

任期=31年4月1日から4年間（1期2年。原則2期）▶**募集人員**=10名程度▶**報酬**=交通費程度▶**荻窪地域区民センター**および本天沼区民集会所の地域内に在住の方▶**申込書**（荻窪地域区民センター、本天沼区民集会所〈本天沼2-12-10〉で配布）を、31年1月31日（必着）までに荻窪地域区民センター協議会事務局（〒167-0051荻窪2-34-20）へ郵送・持参▶**同事務局**☎3398-9127

施設情報

高円寺図書館の臨時休館

高円寺図書館（高円寺南2-36-25）は、特別整理（蔵書点検）を行うため、31年1月21日（月）～24日（木）は臨時休館します。臨時休館中、当該図書館の本などは通常通り予約できますが、貸し出しまでに時間がかかる場合があります。▶**高円寺図書館**☎3316-2421

高井戸区民事務所での「自動車臨時運行許可（仮ナンバー）申請」受け付け事務終了

12月28日高井戸区民事務所での受け付け事務を終了します。31年1月以降は、課税課（区役所東棟2階）で申請をしてください。

なお、高井戸区民事務所で交付を受けた標識・臨時運行許可証は、31年1月15日まで高井戸区民事務所に返納できます。▶**課税課税務管理係**

ひととき保育馬橋の一時休止

施設の改修工事に伴い、12月26日（水）午後3時30分～31年1月11日（金）は、ひととき保育を休止します。併設のつどいの広場は、通常どおり運営します（年末年始を除く）。▶**子育て支援課管理係**

相談

年始の専門相談の予約受付日を変更します

31年1月4日（金）の専門相談（法律相談）の予約は、12月21日（金）から受け付けます。▶**区政相談課**

シニアのための就業・起業・地域活動個別相談

31年1月12日（土）午前9時～午後5時（1人45分程度）▶**場**ゆうゆう高円寺南館（高円寺南4-44-11）▶**区**区内在住・在勤でおおむね55歳以上の方▶**申込**電話で、ゆうゆう高円寺南館☎5378-8179

住まいの修繕・増改築無料相談

高齢者や障害者のためのバリアフリー工事・自宅のリフォームなど、住宅の修繕や増改築についての相談に、経験豊かな区内建設業者が応じます。▶**月**・金曜日午後1時～4時（祝日、12月21日～31年1月4日を除く）▶**場**区役所1階ロビー▶**住宅課**

その他

ジェネリック医薬品差額通知を送付します（後期高齢者医療制度）

現在処方されている先発医薬品をジェネリック医薬品に切り替えた場合、自己負担額をどれくらい軽減できるかが分かるジェネリック医薬品差額通知を、対象となる方へ12月中旬に送付します（被保険者全員に送付するものではありません）。

◆ジェネリック医薬品とは

先発医薬品の特許期間終了後に製造・販売されるため、先発医薬品と比べて価格が安くなっていますが、先発医薬品と同等の品質・効能・安全性があると国が認めた医薬品です。

生活習慣病等の先発医薬品が処方されていて、ジェネリック医薬品に切り替えることで薬代が一定額以上軽減されると見込まれる方▶**ジェネリック医薬品差額通知サポートデスク**☎0120-336-060（12月中旬～31年1月31日の平日午前9時～午後5時〈12月29日～31年1月3日を除く〉）、東京都後期高齢者医療広域連合保健事業・医療費適正化係☎3222-4507

受け取られずに長期間経過した個人番号カードを廃棄します

区役所・区民事務所で保管している個人番号カードのうち、29年4月より前に区が受領したカードは31年1月以降廃棄します。廃棄後は、再申請する必要があります。受け取りを希望する方は、交付通知書に記載されている窓口へ必要書類を持参の上、受け取ってください。交付通知書を紛失された方は、区役所または区民事務所へお問い合わせください。▶**区民課個人番号カード交付担当**

調理師業務従事者届

調理師法により、都内で調理業務に従事している調理師免許取得者は、12月31日現在の就業場所等の届け出が必要です。▶**届け出方法**=届け出用紙（都内の保健所窓口で配布。東京都福祉保健局のホームページからも取り出せます）を、31年1月15日（消印有効）までに指定届け出先へ郵送▶**東京都福祉保健局健康安全部健康安全課**☎5320-4358

「杉並区子ども・子育て支援事業の利用状況等に関する調査」にご協力ください

31年1月7日～28日に、無作為に抽出した区内在住で未就学児～小学生のお子さんがある家庭を対象に、「杉並区子ども・子育て支援事業の利用状況等に関する調査」を実施します。

この調査は、「杉並区子ども・子育て支援事業計画（32～36年度）」の策定を目的として、各種

の子育て支援事業の利用状況等を把握するとともに、今後の子育て支援施策の充実を図るために保護者の皆さんの意見を伺うというものです。ご協力をお願いします。

▶**子育て支援課計画推進担当**

30年分確定申告について

杉並・荻窪税務署では、30年分の確定申告書作成会場を31年2月18日（月）に開設します。2月17日（日）以前は、税務署に確定申告書作成会場はありませんのでご注意ください。

また、31年1月からスマートフォンからのe-Tax（電子申告）が可能になりますが、事前にIDとパスワードの申請が必要になります。詳しくは国税庁ホームページ▶<https://www.nta.go.jp>または各税務署までお問い合わせください。▶**杉並税務署**☎3313-1131、**荻窪税務署**☎3392-1111

区内空間放射線量等測定結果

11月に実施した、区内の空間放射線量率および区立小中学校・保育園等の給食食材の放射能濃度測定の結果、特に異常はありませんでした。詳細は、区ホームページでご覧になれます。

▶**空間放射線量率の測定**については、環境課放射能対策担当。区立小中学校・保育園等の給食食材の放射能濃度測定については、学務課・保育課。放射能濃度測定の方法については、杉並保健所生活衛生課衛生検査係☎3334-6400

年末年始の区の業務案内

区の窓口は、原則として 12月29日(土)～31年1月3日(木)は 休業します

主な施設の休業日は下表のとおりです。また、休業日のご案内は、区ホームページの「年末年始の区の業務案内」でもご覧になれます。

施設名	休業期間
区役所、区民事務所	12月29日(土)～31年1月3日(木)
保健福祉	福祉事務所、保健所・保健センター、くらしのサポートステーション、杉並区外出支援相談センター、在宅医療・生活支援センター
高齢者関連	高齢者活動支援センター、ゆうゆう館(今川館を除く)
	地域包括支援センター(ケア24)(注1)
	ゆうゆう今川館
障害者関連	杉並障害者福祉会館、高円寺・和田障害者交流館、杉並視覚障害者会館、すまいる高井戸
	すまいる荻窪、すまいる高円寺、こども発達センター
子ども関連	子ども家庭支援センター、子どもセンター、子育てサポートセンター、子ども子育てプラザ
	児童青少年センター、児童館、おぎきた子どもプレイス
コミュニティー・産業	高円寺地域区民センター
	産業商工会館
	地域区民センター(西荻・阿佐谷・井草・高井戸・永福和泉・荻窪)、区民集会所、方南和泉会議室、区民会館、すぎなみ協働プラザ、勤労福祉会館、杉並会館
	会議室(上荻窪・上井草・成田・清沓中通・桜上水北・高円寺中央・荻窪)、産業振興センター、就労支援センター
生活・環境	リサイクルひろば高井戸、環境活動推進センター、杉並土木事務所、消費者センター

施設名	休業期間
教育・文化・学習	セシオン杉並
	男女平等推進センター、郷土博物館本館・分館、東京工芸大学 杉並アニメーションミュージアム、和田図書サービスコーナー
	杉並公会堂、杉並区交流協会、座・高円寺、社会教育センター、済美教育センター(特別支援教育課教育相談を含む)
	西田ゆうゆうハウス、杉九ゆうゆうハウス
	図書館(中央・阿佐谷・今川・永福・柿木・高円寺・下井草・高井戸・成田・西荻・方南・南荻窪・宮前)(注2)、高円寺駅前図書サービスコーナー(注2)、桜上水北図書サービスコーナー(注2)
スポーツ	井草森公園運動場
	高井戸温水プール、杉並第十小学校温水プール、体育館(妙正寺・大宮前・永福)、松ノ木運動場(注3)、和田堀公園野球場、和田堀調節池庭球場、蚕糸の森公園運動場、上井草スポーツセンター(注4)、馬橋公園運動広場
	体育館(高円寺・荻窪)(注5)、下高井戸運動場(注5)、柏の宮公園庭球場、塚山公園運動場
公園	角川庭園・幻戯山房、(仮称)荻外荘公園、大田黒公園
	杉並児童交通公園・柏の宮公園・蚕糸の森公園・馬橋公園・塚山公園・井草森公園・成田西ふれあい農業公園各管理事務所
	桃井原っぱ公園・下高井戸おおぞら公園各管理事務所
その他	高井戸地域区民センター(図書室の返却用ブックポスト)
	コミュかるショップ、自転車集積所、証明書コンビニ交付サービス
	さざんかねっと

(注1) 電話相談は、休業期間中も24時間受け付け。
 (注2) 12月29日(土)・30日(日)は午前9時～午後5時。
 (注3) 野球場は12月28日(金)～31年2月15日(金)まで工事のため閉場。
 (注4) 31年3月15日(金)まで工事のため休館中。弓道場のみ31年1月31日(木)まで開場(午前9時～午後5時)。
 (注5) 12月28日(金)、31年1月4日(金)は午前9時～午後5時。

急病診療と医療情報案内

小児科・内科・耳鼻咽喉科・外科・歯科

まず、電話で確認！ 保険証・医療証を忘れずに

☎3391-1599 休日等夜間急病診療所 (荻窪5-20-1杉並保健所内)
 受け付けは終了30分前まで
小児科 平日：午後7時30分～10時30分
内科・小児科・耳鼻咽喉科 土曜日：午後5時～10時
 日曜日・祝日、12月29日～1月4日：午前9時～午後10時
外科 日曜日・祝日、12月29日～1月4日：午前9時～午後5時

☎3398-5666 歯科保健医療センター (荻窪5-20-1杉並保健所内)
歯科 日曜日・祝日、12月29日～1月3日：午前9時～午後5時(受け付けは4時まで)

その他の医療機関案内、急病対応の説明

☎#7399 (または☎5347-2252) **杉並区急病医療情報センター**
 土・日曜日、祝日、12月29日～1月4日：午前9時～翌日午前9時
 平日：午後8時～翌日午前9時

☎5272-0303 東京都医療機関案内サービス(ひまわり)
 コンピューターによる自動応答サービス。毎日24時間対応。

☎#7119 (または☎3212-2323) **東京消防庁救急相談センター**
 24時間(年中無休)

年末年始のごみ収集

年末は12月29日(土)まで、年始は31年1月4日(金)からです。

杉並清掃事務所、同事務所方南支所は、12月31日(月)～31年1月3日(木)は休業日です。
 ※詳細は、各世帯(事業所)に配布の「平成30年度ごみ・資源の収集カレンダー」をご確認ください。

可燃ごみの収集日が月・木曜日の地域は、12月30日(日)に臨時で可燃ごみを収集します。
対象地域 永福、上高井戸、久我山、下高井戸、松庵、高井戸西、高井戸東、西荻北、西荻南、浜田山、南荻窪、宮前

粗大ごみ受付センター

受け付けは、年末は12月28日(金)まで、年始は31年1月4日(金)からです。

▶電話(午前8時～午後7時)☎5296-5300▶インターネット(24時間受け付け)
<http://sodai.tokyokankyo.or.jp/>または区ホームページ▶ファクス(24時間受け付け)☎5296-7001(住所、氏名、日中の連絡先、ファクス番号、申し込み品目名〈サイズ〉、数量を記入)

いずれも
 圏杉並清掃事務所作業係☎3392-7281、同事務所方南作業係☎3323-4571

※広告の内容については、各広告主にお問い合わせください。広告掲載のお問い合わせは広報課へ。

30年度
上半期

区の財政状況をお知らせします

区は、条例に基づき年2回財政状況を公表しています。
今回は4月から9月までの30年度上半期について、お知らせします。

—— 問い合わせは、財政課へ。

当初予算

一般会計の当初予算は、1799億2700万円、対前年度比1.1%の増でした。
国民健康保険事業会計や介護保険事業会計などの4つの特別会計を含めた総額は、2911億9095万円となりました（対前年度比61億6178万円、2.1%の減）。

補正予算

一般会計第1号補正は、30年8月に議決されました。杉並区肺がん検診外部検診等委員会の設置に係る委員報酬など、補正額は1事業129万円でした。

これにより9月末現在の特別会計を含む予算総額は、2914億5113万円となりました。(表1)

予算執行状況

9月末現在の特別会計を含む収入済額は1209億4516万円、支出済額は1030億7320万円です。(表1)

区民税の負担状況

区の収入となることが確定した9月末現在の特別区民税現年度分調定額は、620億2340万円です。

区民1人当たりでは、10万9875円、1世帯当たりでは、19万5086円の負担額となります。

公有財産等の状況

土地や建物、基金などの公有財産等の9月末現在高は、6847億9920万円です。(表2)

基金のうち、特定の目的のために積み立てる積立基金の運用に当たっては、普通預金や定期預金などの預金や国債などの債券を中心に、安全で効率的な運用を実施しています。9月末現在の運用利子額は1780万円、平均利回りは0.055%です。(表3・4)

特別区債の現在高

9月末現在高は293億8441万円となり、29年9月末現在高に比べ20億5798万円の増となっています。(表5)

表1 各会計の予算執行状況(9月30日現在)

会計区分	予算現額	収入済額	収入率	支出済額	執行率
一般会計	1801億8717万円	783億 417万円	43.5%	630億2906万円	35.0%
国民健康保険事業会計	553億 654万円	217億3304万円	39.3%	194億 819万円	35.1%
用地会計	2850万円	0円	0.0%	1444万円	50.7%
介護保険事業会計	423億2202万円	178億1305万円	42.1%	163億9045万円	38.7%
後期高齢者医療事業会計	136億 689万円	30億9491万円	22.7%	42億3105万円	31.1%
合計	2914億5113万円	1209億4516万円	41.5%	1030億7320万円	35.4%

※一般会計は繰越額を含みます。

表2 公有財産等の現在高(9月30日現在)

区分	金額	構成比
土地	4398億5167万円	64.23%
建物	1841億2910万円	26.89%
基金	523億 673万円	7.64%
物品	38億2357万円	0.56%
工作物	33億9252万円	0.49%
出資金	10億5997万円	0.15%
立木	1億9040万円	0.03%
有価証券	4500万円	0.01%
地役権	24万円	0.00%
合計	6847億9920万円	100.00%

※上記のほか、無体財産権があります。

表3 基金の内訳(9月30日現在)

積立基金	金額	運用基金(※)	金額
施設整備基金	92億 735万円	高額療養費等資金貸付基金	1000万円
財政調整基金	365億8382万円		
減債基金	6億7796万円		
社会福祉基金	6億2380万円		
区営住宅整備基金	23億1290万円		
NPO支援基金	906万円	公共料金支払基金	6億5000万円
みどりの基金	1001万円		
介護保険給付費準備基金	21億1762万円		
次世代育成基金	1億 421万円		
合計	516億4673万円	合計	6億6000万円

※運用基金とは、資金貸付や区の公共料金の支払事務を円滑かつ効率的に行うためなど、特定の目的のために資金を運用する上で設置されたもので、その金額は上限額です。

※1万円未満を四捨五入しているため、合計が合わない場合があります。

詳しい内容は、冊子「財政のあらましー平成30年度上半期の財政状況ー」をご覧ください。区政資料室(区役所西棟2階)や図書館、区民事務所などのほか、区ホームページでもご覧になれます。

表4 積立基金の運用状況(9月30日現在)

年度	積立基金現在高	運用利子額	運用利回り
30年度	516億4673万円	1780万円	0.055%

表5 特別区債の現在高(9月30日現在)

総務債	3億9170万円
生活経済債	15億9897万円
保健福祉債	48億9303万円
都市整備債	79億8108万円
教育債	102億3363万円
公共用地先行取得等事業債	42億8600万円
合計残高	293億8441万円
前回(29年9月30日)現在高計	273億2643万円
差	20億5798万円

杉並区総合計画等6計画の改定等について、 区民等の意見提出手続き（パブリックコメント）の結果をお知らせします

区では、下記6計画の改定等を行いました。改定に先立ち、「杉並区区民等の意見提出手続きに関する条例」に基づき、「広報すぎなみ」30年9月1日号などで改定案等を公表し、皆さんからご意見を伺いました。たくさんのご意見をいただき、ありがとうございました。

——問い合わせは、企画課へ。

総合計画、実行計画、協働推進計画、行財政改革推進計画、 まち・ひと・しごと創生総合戦略、区立施設再編整備計画（第一期）・第二次実施プラン （各計画期間=31～33年度）

計画改定に当たり実施した区民等の意見提出手続きの結果は以下のとおりです。

- 意見提出件数=151件（延べ502項目）
- 意見提出期間=9月3日～10月9日

いただいた主なご意見の概要と区の考え方

該当箇所	主なご意見の概要	区の考え方
【総合計画・実行計画】 目標1 施策1 3 木造住宅密集地域の解消対策の推進	木造住宅密集地域について、単に鉄筋コンクリート造りの共同住宅への建て替えで良しとすれば、空地や狭あい道路の拡幅もできる可能性もあるが、戸建てと共同住宅が高レベルで共存する区であり、木造の戸建て住宅でも災害に強いまちづくりを推進すべきである。	木造住宅密集地域のなかでも、震災時に特に甚大な被害が想定される地域を不燃化推進特定整備地区に指定し、老朽木造建築物の建て替え・共同建て替え支援を進めています。また、区は、住居専用地域が多く、共同建て替えのみならず、木造戸建て住宅の耐火・準耐火建築物への建て替えも促進するための助成支援など、災害に強いまちづくりを推進します。
【総合計画・実行計画】 目標3 施策10 1 ごみの減量運動の推進	「ごみの減量運動の推進」を重点としたことを高く評価する。限りある資源の無駄なども考えることで、ごみの減量について区民の意識が高まることを期待する。	区民、事業者、関係団体の協力により、29年度の「区民1人1日当たりのごみ排出量」は7年連続23区最少の470gとなりました。今後は、フードドライブの常設窓口の拡大等によって、食品ロスの削減に関する意識を高め、さらなるごみの減量を推進します。
【総合計画・実行計画】 目標4 施策17 2 障害者グループホーム等の整備	地域移行を進めるために障害者グループホーム整備は、急務な課題。知的障害者の通過型入所施設に自立生活訓練で入所しても、受け皿の障害者グループホームの開設が進まず、待機利用者が存在している。民間法人等の開設を期待するだけでなく区が積極的に整備することを望む。 【他、同趣旨3件】	障害者グループホームは、区有地の活用のほか、東京都と連携し、整備事業者への財政支援を行うなど整備を進めています。今後も需要や地域バランスなどを考慮した上で、新規施設建設の際の複合化・多機能化なども検討していきます。併せて、グループホーム以外の住まいの確保や、地域のネットワークの強化など、地域で安心して住み続けるための支援策を、引き続き検討・実施します。
【総合計画・実行計画】 目標4 施策18 1 在宅医療・生活支援の推進	「地域の支えあいの仕組みづくり」は、住民に主体的な活動を呼び掛け、支えあいを育むには、地域に対して責任ある人材(例=地域福祉コーディネーター)の投入が必須である。介護保険法上の生活支援コーディネーターの配置がされているが、幅広い領域での支えあいの仕組みづくりのために、前述した「人材」との連携・協力を図ることで効果を発揮できると考える。	「地域の支えあいの仕組みづくり」を実現するためには、地域のさまざまな住民や団体による地域での支えあいの活動が広がっていくことが大切です。区は、杉並区社会福祉協議会と連携しながら、支えあいの活動を広げるための環境をつくります。ご意見を踏まえ、取り組みの趣旨がより分かりやすくなるよう、地域福祉コーディネーターの配置についての記述を追記します。
【総合計画・実行計画】 目標5 施策22 2 保育の質の確保	保育の待機児童ゼロの実現は高く評価する。また、保育園利用者の満足度を維持することができるよう、保育の質を確保するための取り組みを推進してほしい。 【他、同趣旨2件】	今後とも、認可保育所を核とした保育施設整備を着実に進め、待機児童ゼロの継続はもとより、希望する全ての子どもが認可保育所に入所できる環境を整えていきます。併せて、保育の質を確保する取り組みを車の両輪として進めるため、国基準を上回る保育士配置を継続するほか、心理専門職や区立保育園の園長経験者による各施設の巡回訪問や、区立保育園の一部を新たに中核園として指定して、保育施設間の連携・情報共有を図ります。
【総合計画・実行計画】 目標5 施策26 1 特別支援教育の充実	「インクルーシブ教育」という言葉が記載されなくなったということは、事実上の後退ということか。「インクルーシブ教育」を引き続き記載することを希望する。 【他、同趣旨2件】	共生社会の形成に向けたインクルーシブ教育の推進については、引き続き、児童・生徒はもとより、保護者や学校関係者、地域の方々に対して理解を深める取り組みを進めていく考えです。その趣旨が伝わるよう、ご意見を踏まえて記述を修正します。
【行財政改革推進計画】 方針1 使用料・手数料等の見直し	区立施設の使用料の再見直しをしないほしい。使用料の値上げには、絶対に反対である。区立施設は、区民のための施設であり、営利目的ではないはずである。今でもかなり高額で、支払う側は大変である。	施設の維持管理等経費は、利用者が負担する使用料以外の部分は公費で賄うため、施設を利用しない方も含めた区民全体の負担となります。今後も受益者負担の適正化のため、定期的な使用料等の検証・見直しが必要です。なお、見直しに当たっては、一律で利用者に負担増を求めるものではなく、公共性や市場性、選択性や必要性といった施設の性格に応じた負担割合の設定も視野に入れて検討します。
【行財政改革推進計画】 方針2 区立保育園の民営化等の推進	保育の公的責任は絶対であり、これ以上、区立保育園の民営化や私立保育所の整備はストップしてほしい。 【他、同趣旨2件】	今後も保護者のニーズを踏まえて、認可保育所を核とした施設整備のほか、障害児保育など多様な保育サービスの充実に取り組むためには、民間事業者による効率的・効果的な施設の整備・運営を図る必要があります。引き続き、保育の質の維持・向上を図りながら、区立保育園の民営化や私立認可保育所の整備を適切に進めていきます。
【まち・ひと・しごと創生総合戦略】 基本目標1	高齢化率の上昇を抑えるという視点に立ち、保育所や学校などの子ども施設の充実などにより、若い年齢層を呼び込む対策を講じるべき。	「杉並区まち・ひと・しごと創生総合戦略」では、人口流入に頼らず人口を維持、増加させ住宅都市としての魅力を高める視点に立ち、認可保育所の整備をはじめ、安心して子どもを産み育てられる切れ目のない支援を行うとともに、区に「住みたい」「住み続けたい」と思える魅力の高いまちづくりを進めていきます。

該当箇所	主なご意見の概要	区の考え方
【区立施設再編整備計画】 計画全体	<p>区の施策に関し区民との間で理解と合意を共有することは大切である。 普段から住民同士のコミュニケーションだけでなく、区の職員、議員も入ったとがらないコミュニケーションの場を作ることが大切かと思う。</p> <p>区民の声に耳を傾ける区政の実現を求める。結論を一方向的に押し付けるのではなく、区民との対話を大切にしたい。 【他、同趣旨2件】</p>	<p>計画への取り組みを進めるに当たっては、計画の必要性などについて丁寧に説明をするとともに、地域の声をしっかりと受け止めていくことが必要であると考えています。これまで、計画の策定時も含め、個別施設の取り組みを進める際には、説明会を開催するなど、必要に応じて地域の声を取り組みに反映させてきたところです。</p> <p>いただいたご意見を踏まえ、取り組みを区民へ分かりやすく説明していく旨および区民の意見・要望を丁寧に聴きながら進める旨、区の姿勢が明確になるよう、記述を追記します。</p>
【区立施設再編整備計画】 児童館・学童クラブ等	<p>児童館を廃止しないでほしい。子どもたちには、学習が主体の学校以外に児童館や学童クラブが必要である。 【他、同趣旨16件】</p> <p>児童館を統廃合することで数が減り、学童保育に入れた児童と、学童には入れないでこれまで児童館で過ごしてきた児童の環境格差がまた広がるのを心配している。これ以上子どもたちの居場所を減らすようなことが無いように、計画を見直してほしい。</p>	<p>近年、乳幼児親子および学童クラブへのニーズが大幅に増えており、これらを児童館施設のみで受け止めることは困難です。このため、児童館が果たしている機能・サービスを身近な小学校施設や子ども・子育てプラザ、地域コミュニティ施設などで継承し、充実・発展させる再編整備を計画的に進めるものです。</p> <p>この間進めてきた再編整備では、従来の児童館と比較して、子ども・子育てプラザでの乳幼児親子の利用が大幅に増えているほか、小学校施設を活用することにより、学童クラブの受け入れ数の拡大が可能となるとともに、小学生の放課後等居場所事業に多くの児童が登録・参加するなどの成果が得られています。</p> <p>こうした成果を踏まえて、今後とも、児童館再編を適切かつ丁寧に進めてまいります。</p>
【区立施設再編整備計画】 地域コミュニティ施設	<p>ゆうゆう館の新たな試みとして、高齢の方が優先して利用できる枠を残しつつ、多様な方々が利用できる施設への転用については、とても有意義である。</p> <p>地域コミュニティ施設としての役割を果たしていく上で、大変重要なのがその運営方法だと考える。</p>	<p>新たな地域コミュニティ施設では、これまでゆうゆう館で実施してきた協働事業を、他の世代を対象とする事業や多世代交流事業などへ発展させて実施する考えです。</p> <p>そのことも踏まえ、32年度以降の施設管理事業者の選定方法について、今後、検討していきます。</p>

いただいたご意見(要旨)と区の考え方、計画案の修正箇所と修正内容および修正後の各計画については、区ホームページで閲覧できます。または企画課(区役所東棟4階)、文化・交流課(西棟7階)、区政資料室(西棟2階)、区民事務所、図書館でも31年1月31日までご覧になれます(各閲覧場所の休業日を除く)。計画の主な取り組みについては、「広報すぎなみ」12月15日号(臨時号)に掲載していますので、ぜひご覧ください。

区民意見を募集します

【ご意見をお寄せください】

◇意見提出方法

はがき・封書・ファクス・Eメール・閲覧場所にある意見用紙に書いて、意見提出先。ご意見には、住所・氏名(在勤の方は勤務先の名称と所在地、在学の方は学校名と所在地、事業者は事業所の名称と所在地、代表者の氏名)を記入(区ホームページにも書き込めます)。

※いただいた主なご意見の概要とそれに対する区の考え方等は、「広報すぎなみ」などで公表する予定。

杉並区産業振興計画 改定(案)

◇「杉並区産業振興計画」とは

杉並区基本構想で示された将来像の実現に向けた、産業振興分野における目標、基本的な方向性、取り組み、事業の体系を明らかにした、区と産業関係者が共通の指針とする計画です。

◇改定の趣旨

社会経済状況の変化等に的確に対応し、「杉並区総合計画・実行計画」と整合を図るとともに、都市農業振興基本法に定める地方計画を包含する計画として改定します。

◇改定(案)の概要

●計画期間 31~33年度

●基本指針

「地域ににぎわいと活力を生み出す 住環境と調和した杉並らしい産業の振興」

◇主な改定内容

- ・区内事業者や区内産業のPR強化、中小企業等の生産性向上の支援に取り組む。
- ・安全で快適な商店街環境の整備、地域団体と連携した商店街づくりに取

り組む。また、商店街を取り巻く環境の変化に対応した、新たな商店街活性化策について商店街と連携し検討する。

- ・都市農地保全への取り組みを強化するとともに、都市農地が持つ多面的な機能に対する区民理解の促進を図る。また、農業と福祉の連携について検討する。
- ・若者、女性、高齢者等、求職者一人一人の状況に寄り添った就労支援に取り組むとともに、区内事業所の人材確保の支援を強化する。
- ・地域との連携・協働による、杉並らしさを活かした観光事業の推進に取り組む。

◇意見提出・問い合わせ先 産業振興センター管理係 ☎5347-9134
FAX3392-7052 ✉sangyo-k@city.suginami.lg.jp

◇閲覧・意見募集期間(必着) 31年1月13日まで

◇閲覧場所 産業振興センター(上荻1-2-1インテグラルタワー2階)、区政資料室(区役所西棟2階)、区民事務所、図書館および区ホームページ(トップページ「区民等の意見提出手続き〈パブリックコメント〉」)

杉並区議会議員選挙

— 問い合わせは、選挙管理委員会事務局へ。

投票日: **4月21日**



選挙のめいすいくん

選挙管理委員会では杉並区議会議員選挙を31年4月21日(日)に執行し、22日(月)に開票することを決定しました。期日前投票は4月15日(月)~20日(土)を予定しています。今回の選挙では31年1月13日(日)までに杉並区に転入の届け出をし、投票日当日まで引き続き杉並区に在住している方が投票できます。

若年層の選挙サポーターを募集

公正・公平な選挙執行のため、若年層の投票立会人(当日投票所または期日前投票所での立ち会い)、外部立会人(指定された病院等での立ち会い)、開票事務などの手伝いをする選挙サポーターを募集します(締め切り=31年1月31日)。応募方法等の詳細は、選挙管理委員会事務局までお問い合わせください。

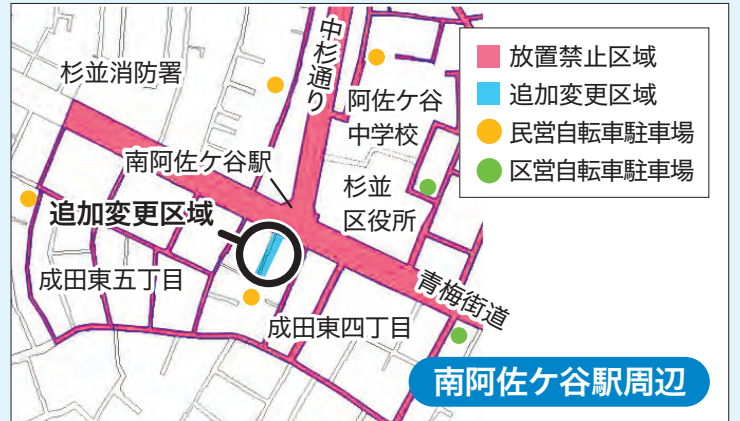
下表のとおり 原則、次の全てを満たす方①区内在住の有権者で29歳以下②選挙サポーター研修を受講できる 活動内容の詳細は、区ホームページ参照(右2次元コードからもアクセスできます)



従事内容	従事日程	従事時間
期日前投票立会人	4月15日(月)~20日(土)のいずれか	午前8時30分~午後8時
外部立会人		おおむね2時間~半日程度
当日投票立会人	4月21日(日)	午前7時~午後8時
開票事務	4月22日(月)	午前8時~10時30分

自転車放置禁止区域の追加変更をします

「杉並区自転車の放置防止及び駐車場整備に関する条例」に基づき、12月15日から南阿佐ヶ谷駅周辺において新たに自転車の放置禁止区域を指定します。(下図参照)



放置禁止区域内に放置された自転車は、置いている時間・理由にかかわらず、随時撤去します。ワイヤーロック等で施錠している場合でも切断して撤去します(ワイヤーロック等の補償はしません)。

なお、自転車の返還には、撤去等に要した費用として1台につき5000円お支払いいただきます。

国土管理課自転車対策係

不合理な税制改正等に 対する特別区の主張

— 問い合わせは、財政課へ。

国は、都市部と地方に税収の格差があることなどを理由に、その地域の行政サービスに使われるべき地方税の一部を国税化することなどにより、特別区の貴重な財源を一方的に奪っています。その影響額は、特別区全体では現時点で年間1300億円超、消費税率10%段階においては2000億円に迫る規模となり、杉並区の財政規模に相当する衝撃的な額となっています。

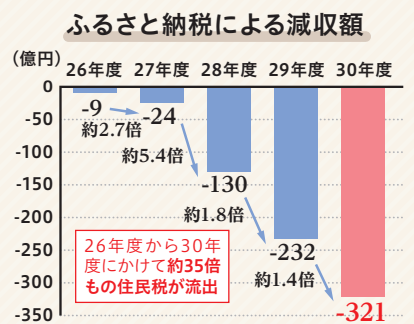
現在、地域間の税源格差を補う地方交付税の4割以上を都民が負担し、格差解消に大きく貢献しています。また、特別区は、保育待機児童対策や首都直下地震等大規模災害への備え、施設の老朽化対策など大都市特有の行政需要が山積しており、備えとしての基金残高の増加や地方との税収額の比較という側面にのみ焦点をあてて、あたかも財源に余裕があるとする議論は容認できません。

国は、31年度税制改正において、さらに都市部から税源を吸い上げる動きを進めていますが、限られた地方財源を地方同士が奪い合うことを助長するのではなく、国の責任において地方税財源の充実強化を図るべきです。

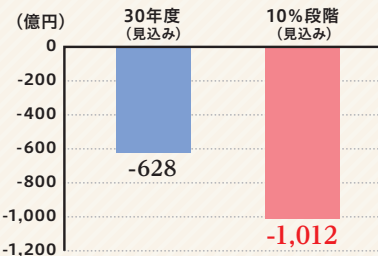
不合理な税制改正等による影響額

減収額は段階的に積み上がり、特別区の財政に多大な影響を及ぼしています。

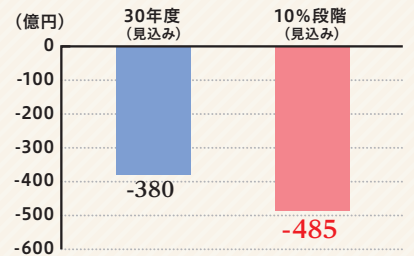
※グラフ内の金額は、特別区全体の影響額(減収額)です。



地方法人課税の 国税化による減収額



地方消費税清算基準の 見直しによる減収額



不合理な税制改正等に対する特別区の主張(30年度版)について

詳細は、特別区長会ホームページ <http://www.tokyo23city-kuchokai.jp/katsudo/shucho.html> をご覧ください。

生活にお困りの方は 早めの相談を

生活保護制度は、健康で文化的な最低限度の生活を保障する制度です。「生活費がなく困っている」「病気などで働けない、働いても収入が少ない」など、生活にお困りの方はご相談ください。生活状況、収入や預貯金等資産の状況をお聞きしながら、生活保護や他の支援制度の利用について一緒に考えます。

生活保護の対象者

一緒に暮らしている方(同居世帯)全員の収入および預貯金などが、国が定めた基準以下の場合に、受給の対象となります。世帯の一部の方のみで受給することは基本的にできません。また、外国籍の方は在留資格により、生活保護に準じた援助が受けられる場合があります。

生活保護を受ける前に

世帯全員で収入や資産の状況を把握し、能力に応じた就労や、預貯金、生命保険、不動産等の活用について話し合ってください。また、親族から援助を受けられる場合は、優先して受けてください。

生活保護の申請に当たって

申請は、本人または同じ世帯の方に福祉事務所に来所していただきます。寝たきりや入院中などで来所できない場合は、ご相談ください。

相談できる場所・問い合わせ

●お住まいの地域を担当する各福祉事務所(荻窪=天沼3-19-16ウエルファーム杉並 ☎3398-9104 ☎3398-9598 / 高円寺=高円寺南2-24-18 ☎5306-2611 ☎5306-2620 / 高井戸=高井戸東3-26-10 ☎3332-7221 ☎3335-5641)
※いずれも午前8時30分~午後5時(土・日曜日、祝日、12月29日~31年1月3日を除く)

地域区民センター協議会が企画する催し・講座など

コミュニティ通信

詳細・問い合わせは、各地域区民センター協議会へ(月～金曜日午前8時30分～午後5時(祝日、年末年始を除く))。

★は、地域の団体との協働事業です。

毎月15日号に掲載

井草地域区民センター協議会

〒167-0022下井草5-7-22 ☎3301-7723
http://www.igusahome.sakura.ne.jp/
新春いぐさ演奏会★

落語と紙切りをお楽しみください。
31年1月23日(水)午後2時～4時
出演=昔々亭慎太郎ほか 定40名(抽選)
費100円 申往復はがき(12面記入例)で、12月25日(必着)までに同センター
他長寿応援対象事業▶協働先=杉並区シルバー人材センター
おもちゃの病院
31年1月26日(土)▶受け付け=午後1時30分～3時
師片岡末廣ほか 費実費
他1家族3個まで

…… いずれも ……
場井草地域区民センター

西荻地域区民センター協議会

〒167-0034桃井4-3-2 ☎3301-0815
http://nisiogi-center.sakura.ne.jp/wp/
新春初市きずなまつり★

時内師31年1月20日(日)午前9時～11時=スタンプラリー(小学生以下の方対象。150名に景品プレゼント(先着順))、バルーンアート、スライムづくり、大宮前郷土芸能保存会の獅子舞・おはやし上演▶午後1時～3時=落語(古今亭菊生、台所おさん)
場西荻南区民集会所(西荻南3-5-23)
他協働先=西荻東銀座会、西荻南きずなサロン
女性のためのエレガントフィットネスで体幹アップ!

バレエの基本エクササイズのウォーキングとストレッチを学びます。
31年1月21日(月)・28日(月)午前10時

～正午(全2回要出席) 場同センター
師バレエ教師・桐山悦子 定20名(抽選)
費100円(保険料含む)
申往復はがき(12面記入例)で、31年1月9日(必着)までに同センター
他動きやすい服装で、バスタオル・フェイスタオル・上履き・飲み物持参。1歳～未就学児の託児あり(事前申込制)。長寿応援対象事業

荻窪地域区民センター協議会

〒167-0051荻窪2-34-20 ☎3398-9127
http://ogikubokyougikai.sakura.ne.jp/
新春経済講座「どうなる今年の景気と株価」

31年1月19日(土)午後1時30分～3時30分
場同センター
師アジアコネク代表取締役会長・松場清志 定50名(抽選)
費200円
申往復はがき(12面記入例)で、31年1月6日(必着)までに同センター
他筆記用具持参

阿佐谷地域区民センター協議会

〒166-0004阿佐谷南1-47-17 ☎3314-7215
http://www.asagaya-kyogikai.org/
子ども体験教室「ストレッチ&バレエ」
31年1月19日(土)・26日(土)、2月2日(土)・9日(土)・16日(土)・23日(土)午後2時～4時(計6回)
師小林エミ 定3歳～小学生(保護者の参加可) 定15名(抽選)
申往復はがき(12面記入例)で、31年1月9日(必着)までに同センター
聴いてみよう「終活」講座&楽しもう小田陽子ライブ★

31年1月26日(土)午後1時30分～4時
内師講演「終活の始め方～最後まで自分らしく」(日本エンディングサポー

ト協会コンサルタント・佐々木悦子)、ミニコンサート(小田陽子&バンド)
定70名(抽選)
申往復はがき(12面記入例)で、31年1月11日(必着)までに同センター
他長寿応援対象事業
聴いてみよう、歌ってみよう!ロシア～民謡と文学の旅・音と心の原風景
31年2月2日(土)・9日(土)午後1時30分～3時
師明治大学文学部講師・杉山春子 定60名(抽選)
申往復はがき(12面記入例)で、31年1月19日(必着)までに同センター
他長寿応援対象事業

…… いずれも ……
場阿佐谷地域区民センター

高円寺地域区民センター協議会

〒166-0011梅里1-22-32 ☎3317-6614
http://www.koenji-kyogikai.org/
歴史講座

妙法寺の興味深い話を聞きます。
31年1月17日(木)午後1時～3時
場集合・解散=妙法寺(堀ノ内3-48-8)
師日野教仁 定20名(抽選)
申往復はがき(12面記入例)で、12月25日(必着)までに同センター

健康講演会
快適な日々の暮らしを送るために体

の動かし方を学びましょう。
31年1月25日(金)午後1時30分～3時30分
場同センター
師佐藤行央、ケア24梅里職員 定40名(申込順)
申往復はがき(12面記入例)で、31年1月10日(必着)までに同センター

…… いずれも ……
区内在住・在勤・在学の方 費100円(保険料)
他長寿応援対象事業

永福和泉地域区民センター協議会

〒168-0063和泉3-8-18 ☎5300-9412
http://www.sugi-chiiki.com/eifuku-izumi/
ダーツ体験★

31年1月13日(日)午後1時～4時
他協働先=NPO法人プロップK
新春特別講演「日本刺繍の世界に生きて」

31年1月27日(日)午後1時～3時
師日本刺繍家・草乃しずか
区内在住・在勤・在学の方 定80名(抽選)
申往復はがき(12面記入例)で、31年1月15日(必着)までに同センター
他長寿応援対象事業

…… いずれも ……
場永福和泉地域区民センター

交流自治体の「ひと・もの・こと」から学ぶ南伊豆町の暮らし体験型学びのツアー



地元の方との交流を通して、南伊豆の魅力や課題、これからの都市と地方の関係などについて学びながら、杉並と南伊豆のつながりを深めるツアーです。

31年1月12日(土)午後1時～13日(日)午後0時30分(1泊2日)
場集合・解散=静岡県南伊豆町役場(伊豆急下田駅からの送迎あり)
内山歩き、自然薯掘り体験、南伊豆の食材を使った交流夕食会、地域の方との餅つきほか
区内在住の方 定10名(抽選)
費1万円。小学生以下5000円(別途交通費)
申電話で、南伊豆町地方創生室または南伊豆町
http://www.town.minamiizu.shizuoka.jp/docs/2018073000054/から申し込み/締め切り日=31年1月4日
場南伊豆町地方創生室☎0558-62-1121

毎月15日号は「すぎなみ学倶楽部」からちょっといい話をお届けします。/

すぎなみ学倶楽部



ハーモニーが広がる音楽文化の拠点～杉並公会堂

今年も残すところあと2週間余りとなりました。皆さんにとって「平成30年」はどんな年でしたか。年末の慌ただしさを少し忘れて、ゆったりとした時間を過ごせる区の文化施設を紹介します。

荻窪に、昭和32年に設立された「杉並公会堂」(上荻1-23-15)があります。建て替える前の施設は、音響の良さと客席数の多さから「東洋一の音楽の殿堂」と言われ、クラシックのコンサートやコンクールなど数々の音楽シーンの場として活躍してきました。

平成18年にリニューアルした現在の建物のメインホールは、かつての伝統を引き継ぐ国内有数の音響効果を備え、わが国を代表するオーケストラ、日本フィルハーモニー交響楽団が拠点としているほか、多くのジャンルのコンサートやシンポジウムが催されています。また、地下練習場は杉並児童合唱団をはじめ

め、プロからアマチュアまで多くの団体に幅広く利用されています。加えて、建物の外観デザインはガラス張りでも美しく、22年に公共建築賞優秀賞を受賞しています。年末年始も、親子向けのクリスマスコンサートやオーケストラの定期演奏会、リサイタルなどさまざまな公演が行われます。当日券で観賞できる公演もあるので、スケジュールをチェックしてみたいかがでしょうか。正面玄関前の大きなアケボノスギにはイルミネーションがともされ、冬の夜空に温かな光を添えています。

すぎなみ学倶楽部では、杉並公会堂の歴史、建物の魅力などを紹介しています。

この他にも、区のいろいろな文化施設を紹介していますので、冬休みのお出掛け先の情報収集にご活用ください。(育)



写真提供: 杉並公会堂

すぎなみ学倶楽部ホームページ

▶歴史▶記録に残したい歴史▶区の文化のシンボル-杉並公会堂



▶文化・雑学▶杉並の景観を彩る建築物▶杉並公会堂



園産業振興センター観光係☎5347-9184



イベントひろば
EVENT PLAZA

こども 子供向け 子育て 子育て世代向け シニア 高齢者向け

催し

1964東京オリンピック聖火リレー写真展

当時の様子を収めた数多くの貴重な写真を、聖火リレーの順番に並べてパネル展示します。

時 12月17日(月)～31年1月11日(金)午前9時～午後5時(閉庁日を除く。1月11日は正午まで) 場 区役所2階区民ギャラリー 関 文化・交流課オリンピック・パラリンピック連携推進担当

伝統芸能「手妻」の魅力 藤山新太郎

時 12月22日(土)午後2時～4時 場 高井戸図書館 関 奇術師・藤山新太郎 対 中学生以上の方 定 45名(申込順) 申 電話または直接、高井戸図書館(高井戸東1-28-1 ☎3290-3456)

歳末朝採り野菜と草花の即売会 杉並区グリーンクラブ

時 12月25日(火)午前10時～午後3時(売り切れ次第終了) 場 区役所中杉通り側入り口前 関 産業振興センター都市農業係 ☎5347-9136 他 買い物袋持参

角川庭園 お正月まつり①新春茶会 ②折り紙作りと折り紙作品の展示

時 31年1月6日(日)①午前10時・10時20

分・10時40分・11時・11時20分・11時40分(各20分) ②午前10時～午後3時 場 同庭園(荻窪3-14-22) 関 ②傘こま作り、祝い鶴、孔雀鶴、亀、かぶなどの折り紙作品を展示 師 ①裏千家・和田宗孝 定 ①各回4名(先着順) 関 同庭園 ☎6795-6855 他 ①は午前9時30分から受け付け

馬橋・井草地区「どんどやき」

当日は地域で集めた松飾りや正月飾りを焼くため、30分程度煙が発生します。ご理解・ご協力をお願いします。

時 場 ①31年1月8日(火)午後1時～3時30分=杉並第六小学校(阿佐谷南1-24-21) ②12日(土)午後0時30分～2時30分(雨天時は13日(日))=八成小学校(井草2-25-4) 関 ①高円寺南児童館 ☎3315-1866 ②井草児童館 ☎3390-9666

特別支援学級・特別支援学校連合展覧会

時 31年1月18日(金)～22日(火)午前10時～午後4時30分(22日は正午まで。入場は30分前まで) 場 セシオン杉並(梅里1-22-32) 関 児童・生徒の書道、木工、陶芸、美術作品の展示 関 天沼小学校 ☎3392-6428

真冬のコマ回し

時 31年1月19日(土)午前10時～正午 場

はがき・ファクス・Eメール申し込み記入例

申込先の住所・ファクス番号・Eメールアドレスは、各記事の☒でご確認ください。住所が記載されていないものは、区役所〇〇〇課(〒166-8570阿佐谷南1-15-1)へお申し込みください。

※往復はがきの場合は返信用の宛先も記入。託児のある行事は託児希望の有無、お子さんの氏名と年齢も記入。

- ①行事名・教室名(希望日時・コース名)
 - ②郵便番号・住所
 - ③氏名(フリガナ)
 - ④年齢
 - ⑤電話番号(ファクス番号)
- 1人1枚

郷土博物館分館(天沼3-23-1天沼弁天池公園内) 関 同分館 ☎5347-9801 他 未就学児は保護者同伴

西荻アカデミア 文学と映像から世界を見る

時 31年1月19日(土)午後2時～3時30分 場 西荻図書館 関 イランの現代詩人ソフラーブ・セペフリーの生涯と作品 師 イラン大使館通訳官・稲見誉弘 定 30名(申込順) 申 電話または直接、31年1月18日までに西荻図書館(西荻北2-33-9 ☎3301-1670) 他 主催=荒正人「文化デモンストレーション研究会」

DVD上映会「女優 渡辺美佐子」「落語家 古今亭志ん輔」

時 31年2月3日(日)午後1時30分～3時15分 場 高円寺図書館(高円寺南2-36-25) 関 区内在住・在勤・在学の方 定 30名(先着順) 関 高円寺図書館 ☎3316-2421 他 車での来館不可



郷土博物館

◆12月の年中行事「もちつき」

時 12月23日(祝)午前9時～正午 定 400名(先着順) 費 100円(観覧料。中学生以下無料) 他 9時から整理券配布

◆親子で体験!「まゆだんご作り」

こども

時 31年1月13日(日)午前10時～正午 関 区内在住・在学の小学生(1～3年生は保護者同伴) 定 10組20名(抽選) 申 往復はがき・Eメール(記入例。子ども2名まで連記可)に参加者全員の氏名(フリガナ)と学校名・学年も書いて、

12月24日(必着)までに同館

…… いずれも ……
場 郷土博物館(〒168-0061大宮1-20-8 ☎3317-0841) ☒ kyodo-m@city.suginami.lg.jp

講演・講座①

「パパ・ママ・わたし・ぼくの絵本～絵本って、なあに?」 子育て

時 31年1月12日(土)午前10時～正午 場 消費者センター(天沼3-19-16ウエルファーム杉並) 師 翻訳家・小宮由 関 子育て中の方、子育て支援活動中の方 定 60名(先着順) 関 児童青少年課児童館運営係 ☎3393-4760 他 お子さんの同伴可。公共交通機関をご利用ください

「すぎなみソーシャルデザインゼミ3」

若者の就労・学習支援で注目される「静岡方式」を手掛かりに学びます。

時 31年1月12日(土)午後2時～4時30分 場 細田工務店(阿佐谷南3-35-21) 師 静岡県立大学国際関係学部教授・津富宏、東京大学大学院教育学研究科特任助教・松山鮎子ほか 関 区内在住・在勤の方ほか 定 50名(申込順) 費 1000円 申 電話・Eメール(記入例)で、社会教育センター ☎3317-6621 ☒ shakyo-c@city.suginami.lg.jp (電話は、平日午前8時30分～午後5時)

「セミナー「子どもたちの未来を育てよう」養育費と面会交流を考える」

時 31年1月14日(祝)午後1時30分～4時30分 場 セントラルプラザ(新宿区神楽河岸1-1) 関 ①講演会(家庭問題情報センター・笠松奈津子) ②交流会(養育費相談支援センター相談員など) 関 お子さんがいて離婚を考えている方、ひとり親家庭の方、お子さんと別居している方など 定 40名(申込順) 申 電話で、東京都ひとり親家庭支援センターはあと ☎5261-1278 他 託児あり(事前予約制)

「消費者講座「学んで安心。知って得する。訪問販売のこと」

時 31年1月15日(火)午後1時30分～3時30分 場 ウエルファーム杉並(天沼3-19-16) 師 日本訪問販売協会・小田井正樹 定 39名(申込順) 申 電話で、31年1月8日までに消費者センター ☎3398-3141 他 筆記用具持参

杉並チャレンジ! フレイルチェックイベント

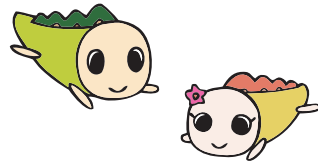
時 31年1月16日(水)午後1時30分～4時 場 和泉保健センター(和泉4-50-6) 関 講義「いつまでも元気であるために、だから今からフレイル予防」、手足の筋肉量測定、握力・ふくらはぎ周囲長・片足立ち上がり・パタカ測定 関 区内在住・在勤・在学の方 定 13名(申込順) 申 12月17日から電話で、杉並保健所健康推進課 ☎3391-1355 他 膝を出しやすい服装で、筆記用具・タオル・飲み物持参。タイツやストッキングの着用不可

31年度「杉並区次世代育成基金」活用事業助成説明会

時 ①31年2月1日(金)午後6時30分 ②9日(土)午後2時/いずれも1時間程度 場 ①区役所第5・6会議室 ②第7会議室(いずれも西棟6階) 申 電話・Eメールで、児童青少年課青少年係 ☎3393-4760 ☒ seisho-k@city.suginami.lg.jp 他 助成を受けるためには、①②いずれかに参加必須

ゆうゆう館の催し

ゆうゆう館は高齢者向け施設ですが、☒に指定がなければどなたでも参加できます。



ゆうゆう館名	内容	日時
堀ノ内松ノ木館(松ノ木2-38-6 ☎3315-7760)	「おから料理」を作しましょう(男性歓迎)★	31年1月28日(月)午前10時～午後1時30分 定12名(申込順) 費800円
大宮前館(宮前5-19-8 ☎3334-9640)	やり直し英会話★	31年1月8日(火)・22日(火)・29日(火)午前10時～11時30分(計3回) 定10名(申込順) 費4500円(別途テキスト代)
方南館(方南1-51-7 ☎3324-1171)	「クラシック音楽」言葉と音のふしぎな関係★	31年1月26日(土)午後4時～5時 関 小学生以上の方 定20名(申込順) 費500円
今川館(今川4-12-10 ☎5303-1501)	卓上カーリング「カーレット」もぐもぐタイム付き★	毎月第2・4水曜日、午後1時30分～3時 定各15名(申込順) 費1回500円
高円寺南館(高円寺南4-44-11 ☎5378-8179)	卓上カーリング「カーレット」もぐもぐタイム付き★	毎月第1・3月曜日、午後1時30分～3時 定各20名(申込順) 費1回500円
高井戸西館(高井戸西1-17-5 ☎3332-1076)	初心者のための「元気の出るヨガ」★	31年1月13日から第2・4日曜日、午後2時～3時30分 定各20名(申込順) 費1回500円
久我山館(久我山5-8-8 ☎3332-2011)	真打ち三遊亭鳳志「新春落語会」	31年1月27日(日)午後2時～3時30分 定60名(申込順) 費500円

※申し込み・問い合わせは、各ゆうゆう館へ。第3日曜日は休館です。今川館は第1月曜日、第3木曜日休館。★は長寿応援対象事業。

凡例 時日時 場場所 内内容 師講師 対対象 定定員 費参加費(記載のないものは無料) 申申し込み(記載のないものは直接会場へ) 関問い合わせ 他その他 ☒Eメールアドレス HPホームページアドレス

「アドラー心理学の勇気づけ子育て」～子育てが今よりもっとラクになる!

時31年1月19日(土)午前10時～11時30分
場子ども・子育てプラザ成田西
勇気のなる木代表・成瀬夕子
乳幼児～小学生の保護者(お子さん同伴可)
定100名程度(申込順)
申問電話または直接、31年1月19日までに子ども・子育てプラザ成田西(成田西3-10-38
☎3391-1857)
出生後6カ月～3歳の託児あり(定員5名(申込順))

知らない損する年金の話

時31年1月19日(土)午前10時～正午
場ゆうゆう高円寺南館
社会保険労務士・諸橋菜奈
区内在住・在勤でおおむね55歳以上の方
定20名(抽選)
申問電話・はがき・ファクス(12面記入例)で、31年1月11日(消印有効)までにゆうゆう高円寺南館(〒166-0003高円寺南4-44-11
☎5378-8179)

はじめての韓国語

時31年1月20日(日)、2月17日(日)、3月17日(日)午前10時～正午(計3回)
場下高井戸区民集会所(下高井戸3-26-1)
師許完國
区内在住の方
定20名(申込順)
費500円
申問電話で、下高井戸区民集会所☎5374-6192

春のミニ盆栽作り

時31年1月26日(土)午前10時～正午、午後1時30分～3時30分
場塚山公園(下高井戸5-23-12)
師日本盆栽協会公認講師・中島信一
区内在住・在勤の方
定各回10名(抽選)
費1000円
申往復はがき(12面記入例)で、12月26日(消印有効)までにみどり公園課みどりの協働係
同係
汚れてもいい服装で、持ち帰り用の袋持参

家庭教育フォーラム

「みんなと一緒に考えよう」

子どもの育ちや大人の役割などについて、気になっている問題を持ち寄り、みんなで語り合います。
時31年1月29日(火)午前10時～正午
場区役所第4会議室(中棟6階)
師Active Learners共同代表・山ノ内凜太郎
区内で家庭教育や子育てに関わっている方
定70名(申込順)
申電話・ファクス・Eメールに氏名(フリガナ)・電話番号・団体所属の方は団体名を書いて、31年1月18日までに学校支援課家庭・

地域教育担当☎5307-0759
gakko-sien@city.suginami.lg.jp
同担当
1歳～就学前の託児あり(定員あり。事前申込制)

2月の休日パパママ学級

時31年2月3日(日)・17日(日)午前9時30分～正午、午後1時30分～4時
場杉並保健所(荻窪5-20-1)
もく浴実習、赤ちゃんの抱っこと着替え、パパの妊婦体験、お産に向けた話など
師助産師等
区内在住で開催日現在妊娠24週～36週6日の初産のカップル(各回24組)
杉並区休日パパママ学級
https://poppins-education.jp/parentsclass_suginami/から31年1月5日までに申し込み
ポピンズ杉並区休日パパママ学級担当☎3447-5826

母子健康手帳・筆記用具持参。結果は31年1月15日までに通知。応募者多数の場合は出産予定日などで調整。車での来場不可



家族介護教室

認知症サポーター養成講座

①ケア24高円寺

時12月21日(金)午後1時30分～3時
場ゆうゆう高円寺南館(高円寺南4-44-11)
師キャラバン・メイ、ケア24高円寺職員
定25名(申込順)
申問電話で、ケア24高円寺☎5305-6151



②ケア24久我山

時12月25日(火)午後3時～4時30分
場さんじゅ久我山(久我山3-47-16)
師キャラバン・メイ、ケア24久我山職員
定20名(申込順)
申問電話で、ケア24久我山☎5346-3348

…… いずれも ……

区内在住・在勤の方
終了後にサポーターの証し「オレンジリング」を差し上げます

「訪問リハビリって、なんだ？」在宅生活における訪問リハビリの役割

時31年1月24日(木)午後2時～3時30分
場介護老人保健施設ウェルファー(堀ノ内1-6-6)
師介護老人保健施設ウェルファー作業療法士・北村一
区内

農業体験農園の利用者募集

農園名称=今川体験農園(今川4-12、18)
利用期間=31年3月上旬～32年1月下旬(更新は農園主と相談)
募集区画=若干数(1区画16.5㎡)
20歳以上で定期的に畑に来られる方(家族での参加も可)
5万円(区に住民票がない方は6万円)
往復はがき(12面記入例。1世帯1枚)で、31年1月15日(消印有効)までに今川体験農園(農園主)・星野智彦(〒167-0035今川4-5-2)
産業振興センター都市農業係☎5347-9136
抽選方法=区の立ち会いのもと、農園主が抽選を行い、結果は2月上旬までに全員に通知。種・苗・肥料・農具は農園主が用意(特別な資材等を使う場合は別途料金)。個人情報は適正に取り扱います。栽培する作物の選定などは農園主が行います。車での来園は不可。区は農業体験農園を直接管理していません。31年1月中旬に、井草体験農園の募集を実施予定



在住の方
定12名(申込順)
申問電話で、ケア24堀ノ内☎5305-7328

環境活動推進センター

はじめての洋服のサイズ直し教室

時31年1月14日(祝)午後1時30分～2時30分、2時30分～3時30分
定各回5名(申込順)
費各600円
申電話で、同センター
長寿応援対象事業

布ぞうり作り

時31年1月18日(金)午前10時30分～午後3時30分
定10名(抽選)
費1000円
申往復はがき(12面記入例)で、12月25日(必着)までに同センター
昼食持参。長寿応援対象事業

おもちゃのクリニック

故障したおもちゃを、おもちゃドクターが修理します。(1人1点まで)

時31年1月20日(日)午後1時～4時(受け付けは3時まで)
定10名(申込順)
費部品代
申電話で、同センター

環境工作教室「海岸漂着物で作るハイセンスなペンダント」

時31年1月26日(土)午後1時30分～3時30分
定16名(申込順)
費1000円
申電話で、同センター

フリーマーケットin高井戸

時31年1月27日(日)午前10時～正午
募集区画=16区画(抽選)
申往復はがき(12面記入例)で、31年1月12日(必着)までに同センター
業者出店不可。車での搬出入・来場不可。当選権利譲渡不可。出品物は衣類・子ども用品・アクセサリ・雑貨

東京防災学習セミナー「頻発する自然災害への備え」

時31年2月2日(土)午後2時～3時30分
師いのちを守る@プロジェクトJAPAN代表理事・高貝正芳
定30名(申込順)
申電話で、同センター
長寿応援対象事業。2歳～就学前の託児あり(100円(保険料)。事前申込制)

手縫いで帽子作り(春のクロッシュ)

時31年2月9日(土)・16日(土)午後1時30分～3時30分(計2回)
定10名(抽選)
費1500円
申往復はがき(12面記入例)で、31年1月10日(必着)までに同センター
長寿応援対象事業

…… いずれも ……

場環境活動推進センター(〒168-0072高井戸東3-7-4
☎5336-7352)
区内在住・在勤・在学の方

荻窪保健センター

精神保健学級「大人の発達障害を正しく知ろう」

大人の発達障害について、医療的な基礎知識と、スムーズな人間関係を作るヒントを2日制で学びます。

時①31年1月18日(金)②31日(土)午前10時～正午(計2回)
場杉並保健所(荻窪5-20-1)
師①昭和大学付属烏山病院医師・太田晴久②同病院臨床心理士・横井英樹
区内在住・在勤・在学で、発達障害またはその心配のある方およびその家族・関係者
定60名(申込順)
申電話で、同センター
筆記用具持参

足腰げんき教室

シニア

時場下表のとおり
師健康運動指導士
区内在住の65歳以上で、日常生活に介助の必要がない方
定各15名(抽選)
申はがき(12面記入例)に希望会場(1カ所)・番号も書いて、12月25日(必着)までに同センター
飲み物・タオル、お持ちの方はボール・はつらつ手帳持参

Table with 3 columns: 番号, 会場, 日時(全4回要出席). Rows include dates like 31年2月1日 and 31年2月12日.

「ウォーキング講座」歩いて延ばそう健康寿命

シニア

時31年2月4日(月)・18日(月)・25日(月)午前10時～正午(全3回要出席)
場ウェルファーム杉並(天沼3-19-16)
師NPO法人杉並さわやかウォーキング
区内在住の65歳以上で、日常生活に介助の必要がない方
定20名(抽選)
申往復はがき(12面記入例)で、31年1月7日(必着)までに同センター
筆記用具、お持ちの方は「はつらつ手帳」持参。ウォーキング記録ノートを差し上げます。長寿応援対象事業

…… いずれも ……

場荻窪保健センター(〒167-0051荻窪5-20-1
☎3391-0015)

みんなで銭湯に行こう

ゆず湯

冬至に「ゆず湯」に入ると、無病息災で暮らせると言われています。
時12月22日(土)(開催日の異なる銭湯があります)
費460円。小学生以下無料
他大人はくじ引きあり



初湯



時31年1月1日(祝)～6日(日)のうちいずれか1日(各銭湯で異なります)
費460円。小学生180円。幼児80円
他各銭湯で干支の絵柄がプリントされたタオルを数量限定でプレゼント

…… いずれも ……

場園杉並浴場組合加盟銭湯(午後1時以降)

※申し込みは「広報すぎなみ」の発行日からとなります。
※紙面上では市外局番「03」の表記を省略しています。

講演・講座②

高齢者活動支援センター

◆初心者向け 男性料理教室「フライパン一つでできる簡単洋風料理」

時31年1月14日(木)午前9時30分～午後0時30分 内メニュー=もち麦ご飯、チキンフリカッセカレー風味、かぼちゃのアヒージョ、グリーンサラダ、バナナのデザート 区内在住で60歳以上の男性 費700円(保険料含む) 申往復はがき(12面記入例)で、12月22日(必着)までに同センター 他エプロン・三角巾・布巾・筆記用具持参

◆親子孫3世代料理教室「バレンタインパーティーに作りましょう」

時31年2月10日(日)午前9時30分～午後0時30分 内メニュー=ケーキずし、簡単チーズダッカルビ、モズク汁、ヨーグルトチョコレートケーキ 区親子2・3世代(5名まで。推奨年齢3歳以上) 費1人500円(保険料含む) 申往復はがき(12面記入例)に全員の氏名(フリガナ)・年齢も書いて、12月23日(必着)までに同センター 他エプロン・三角巾・布巾・子どもの上履き、筆記用具持参

………… いずれも ………

場 同高齢者活動支援センター (〒168-0072高井戸東3-7-5 ☎3331-7841) 師 NPO法人すぎなみ栄養と食の会 栄養士・奥本典子 区各30名(抽選)

就労支援センター

◆あなたの働きたいを全力でサポート～就労支援センターの上手な活用法

時31年1月5日(土)午前10時～11時 区求職中の方 区20名(申込順)

◆求職者のためのパソコンセミナー①ワード基礎②エクセル基礎

時①31年1月7日(月)②21日(月)午前10時～午後3時 師 PC専任講師・木内恵里子、長沢春子、前田ふみ子 区各14名(申込順) 区54歳以下で求職中の方

◆職場で好かれる笑顔のつくりかた～新しい環境で生きる人間関係の潤滑剤

時31年1月8日(火)午後1時～4時 師 人事コンサルタント・高橋健太郎 区44歳以下で求職中の方 区20名(申込順)

◆ハローワーク職員が解説する「求人票の見方」

時31年1月9日(水)午前10時～正午 区求職中の方 区20名(申込順)

◆もう一度働きたい!を実現しよう～女性のための復職講座

時31年1月15日(火)午後1時～4時 師 プロフェッショナルコーチ・伊藤一枝 区49歳以下で求職中の女性 区20名(申込順) 区1歳～就学前の託児あり(事前申込制。定員あり)

………… いずれも ………

場 ウェルファーム杉並(天沼3-19-16) 申 区電話で、就労支援センター若者就労支援コーナー ☎3398-1136

杉並障害者福祉会館

◆聞こえの障害と要約筆記を知る体験講座

時31年1月19日(土)午後1時～4時 区区内在住・在勤・在学で18歳以上の方 区20名(先着順)

◆障害者のための「スポーツ吹矢教室」

時31年1月27日(日)、2月3日(日)・24日(日)、3月3日(日)午後1時～3時(計4回) 師 日本スポーツ吹矢協会・荒井和子 区区内在住・在勤・在学で障害のある方とその介助者 区20名(抽選) 申往復はがき(12面記入例)に障害の状況、在勤・在学の方は勤務先または学校名、介助者名、手話通訳希望の有無も書いて、31年1月11日(必着)までに同会館運営協議会事務局

………… いずれも ………

場 杉並障害者福祉会館 区同会館運営協議会事務局(〒168-0072高井戸東4-10-5 ☎3332-6121 ☎3335-3581) 他車での来館不可

スポーツ



競技大会

都民体育大会予選会

◆弓道

時31年1月14日(祝)午後1時～5時 場 上井草スポーツセンター(上井草3-34-1) 区種目=一般男性・女性 区区内在住・在勤・在学の方 区40名(抽

保育士「学び直し」等学習講座

仕事からしばらく離れている方、新たに保育園での就労(非常勤含む)を希望の方、近いうちに保育士や幼稚園教諭の資格取得をお考えの方(高校生を含む)のために、学習講座を開催します。

時内 下表のとおり 場 東京保育専門学校 区区内在住・在勤・在学で高校生以上の方 申 区電話・はがき・ファクス(12面記入例)に希望講座のアルファベットも書いて、31年1月15日(必着)までに東京保育専門学校「学び直し」係(〒166-0003高円寺南2-32-30 ☎3311-7014 ☎3312-2060)

開催日	午前9時30分～10時50分	午前11時～午後0時20分
31年1月19日(土)	A読み聞かせ 絵本・紙芝居 Cどこまで積めるか!カプラ積み木(実技)	Bピアノレッスン 区5名(抽選)
26日(土)	D読み聞かせ 絵本・紙芝居 F講義「新しい保育指針を知る」	Eピアノレッスン 区5名(抽選) G子どもの体操(実技)

※Cを選んだ場合、A・Bは選択不可。D・F、E・Gは同時選択不可。

選) 費500円 申往復はがき(12面記入例)に段位、在勤の方は勤務先の名称・所在地・電話番号も書いて、12月26日(必着)までに区弓道連盟・中田龍治(〒166-0016成田西3-20-32) 区中田 ☎3391-2587(午前8時～正午)

◆空手道

時31年3月24日(日)午前9時45分 場 荻窪体育館(荻窪3-47-2) 区種目=個人・団体組手 申 申込書(電話で、区空手道連盟事務局・判澤へ請求)に参加費を添えて、31年1月15日(必着)までに同事務局(〒180-0022武蔵野市境3-14-1)へ現金書留で郵送 区判澤 ☎0422-53-0822 他対象・費用はお問い合わせください

スポーツ教室

のびのび親子体操Ⅲ 子育て

時31年1月12日～3月23日の第2・4土曜日①午前9時～9時50分②10時～10時50分(各計6回) 場 下高井戸区民集会所 師 パオパオスポーツ・宮武修一 区区内在住の①4～6歳②2・3歳児とその保護者 区各20組(抽選) 費各4500円 申往復はがき(12面記入例)にお子さんの名前(フリガナ)も書いて、12月25日(必着)までに下高井戸区民集会所(〒168-0073下高井戸3-26-1) 区同集会所 ☎5374-6192

射初め

時31年1月14日(祝)午前9時～正午 場 上井草スポーツセンター(上井草3-34-1) 区区内在住・在勤・在学で中学生以上の方 区40名(抽選) 費500円 申往復はがき(12面記入例)で、12月26日(必着)までに区弓道連盟・中田龍治(〒166-0016成田西3-20-32) 区中田 ☎3391-2587(午前8時～正午)

楽しく健康タイム「冬」①姿勢改善ストレッチ②姿勢改善エクササイズ

時31年1月15日～3月19日の第1・3火曜日(1月は第3・5火曜日)①午前11時～正午②正午～午後1時 場 高円寺体育館(高円寺南2-36-31) 師 大和弘明 区区内在住・在勤・在学で15歳以上の方(中学生を除く) 区各70名程度(先着順) 費各回350円。①②連続受講600円 区高円寺体育館 ☎3312-0313 他車・バイクでの来館不可

親子体操&親子deシュートダンス 子育て

時内 31年1月19日(土)①午前10時～10時50分=体操②11時～正午=ダンス 場

妙正寺体育館 区年長～小学3年生のお子さんとその保護者 区各20組(申込順) 費各610円。①②連続受講920円 申 区電話または直接、妙正寺体育館(清水3-20-12 ☎3399-4224) 他運動できる服装で、タオル・飲み物、②は室内シューズも持参

短期集中テニス教室

①初心者②中級者

時31年2月9日～3月2日の土曜日①午前9時～10時20分②9時～11時(各計4回。予備日=3月9日・16日) 場 松ノ木運動場 区テニス連盟 区区内在住・在勤・在学の15歳以上で①テニス経験がない方②ゲームのできる方(いずれも中学生を除く) 区①10名②12名(いずれも抽選) 費①4000円②5000円 申往復はがき(12面記入例)で、31年1月15日(必着)までに松ノ木運動場(〒166-0014松ノ木1-3-22) ②はさざんかねっとからも申し込み可 区松ノ木運動場 ☎3311-7410 他ラケットの貸し出しあり

荻窪体育館

◆集まれ!小学生ソフトバレーボール

時31年1月6日(日)午前9時～11時 師 区ソフトバレーボール連盟 区区内在住・在学の小学生 区15名(先着順) 費100円 他体育館履き持参

◆楽しく健康タイム リフレッシュヨガ①基本編②応用編

時31年1月9日～3月27日の水曜日①午前11時～正午②正午～午後1時(第3水曜日を除く) 師 林田寛子 区区内在住・在勤・在学で15歳以上の初心者(中学生を除く) 区各70名(先着順) 費各回350円。①②連続受講600円

◆Saturday Brunch TimeⅢ～ボールを使って(自由参加型)

時31年1月12日(土)・26日(土)午前11時15分～午後0時45分 師 HIKARU 区区内在住・在勤・在学で15歳以上の方(中学生を除く) 区各60名(先着順) 費各550円

◆障がい者ユニカール体験教室

時31年1月13日(日)午前11時～午後1時 師 日本ユニカール協会理事・石井功樹 区区内在住・在勤・在学で15歳以上の方(中学生を除く) 区20名(先着順) 費100円

………… いずれも ………

場 荻窪体育館(荻窪3-47-2 ☎3220-3381)

31年1月13日(日)開催

在宅医療推進フォーラム

「今から考える終活・医療編」

場 セシオン杉並(梅里1-22-32) 区550名(先着順) 区在宅医療・生活支援センター ☎5335-7317 他手話通訳あり

基礎講演(午後1時30分～3時30分)

区 師 「痛くない死に方～穏やかな最期を迎えるために知っておきたいこと」(長尾クリニック院長・長尾和宏(右写真))



対談(午後3時45分～4時30分)

長尾和宏氏を交えて、杉並区での看取りの課題について対談を行います。

区 師 「自宅で最期を迎えるための課題」(キャンサー・ソリューションズ代表 桜井なおみ、杉並区医師会副会長・多村幸之進、杉並区ケアマネ協議会会長・相田里香)

展示ブース(午後0時30分～5時)

区 フレイルチェック、介護福祉機器・ケアグッズなどの展示、関連団体のブースなど

杉並区スポーツ振興財団

◆「ゆっくり」がすごい!スロージョギング教室

筋肉疲労を起こさず、高い運動効果で筋肉を強化します。

時31年1月19日(土)・25日(金)、2月8日(金)午後7時~9時(1月19日は午後1時~3時。計3回) 場高円寺体育館(高円寺南2-36-31) 師日本スロージョギング協会・讃井里佳子 区内在住・在勤・在学で15歳以上の方(中学生を除く) 定20名(申込順) 費3000円 往復はがき(12面記入例)で、31年1月6日(必着)までに同財団。または同財団ホームページから申し込み 他動きやすい服装で、スポーツシューズ・飲み物持参



◆親子スノーシュー体験&雪あそび

子育て

スノーシュー(カンジキ)を使用して雪上を歩き、自然観察・ネイチャーゲームを楽しみます。

時31年2月2日(土)午前6時30分~午後6時30分 場群馬県利根郡みなかみ町 集合・解散=区役所中杉通り側入り口前 区内在住・在学の小学生とその保護者 定20組(抽選) 費9000

円。小学生8000円(保険料含む) 往復はがき(12面記入例。家族は連記可)に学年(年齢)・性別・靴のサイズも書いて、31年1月6日(必着)までに同財団。または同財団ホームページから申し込み 他スキーウェア・スノーブーツ・昼食持参。スキーウェア・スノーブーツはレンタルあり(有料)



◆すぎなみスポーツアカデミーB コーディネーター養成講習会

時31年2月9日(土)・16日(土)・23日(土)午前9時30分~午後5時(23日は5時30分まで。計3回) 場大宮前体育館(南荻窪2-1-1)、永福体育館(永福1-7-6)、荻窪体育館(荻窪3-47-2) 区内在住・在勤・在学で18歳以上の方 定30名(抽選) 費1500円 往復はがき(12面記入例)で、31年1月15日(必着)までに同財団。または同財団ホームページから申し込み

…… いずれも ……

場杉並区スポーツ振興財団(〒166-0004阿佐谷南1-14-2みなみ阿佐ヶ谷ビル8階) 費5305-6161)

図書館で調べ学習をしませんか

図書館では、冬休みの子どもたちが会議室や多目的ホールを利用できます。利用できる図書館は下表のとおりです。その他の図書館でも、児童コーナーで皆さんをお待ちしています。

—— 問い合わせは、各図書館へ。

Table with 2 columns: 図書館 (Library Name) and 期間・利用時間・場所・対象 (Period, Hours, Location, Target Audience). Rows include 中央, 高円寺, 成田, 南荻窪, 下井草, 高井戸, 方南, 今川.

*休館日(12月31日(月)~31年1月4日(金))、行事等で使用する日を除く。12月23日(祝)・24日(休)・29日(土)・30日(日)、31年1月6日(日)は5時閉館。

情報ぽけっと

申し込みは、各団体へ

催し

東京バッハ合唱団ワークショップin荻窪

31年1月12日(土)・14日(日)午後3時30分~5時30分/荻窪教会(荻窪4丁目)/課題曲=バッハ「カンタータ第79番、109番、166番、188番」/100名(申込順)/申電話で、東京バッハ合唱団事務局 費3290-5731

音楽イベント「障害とアートと音楽と」

31年1月14日(日)午後2時~5時/座・高円寺/出演=歩笑夢ほか/100名(先着順)/場NPO法人てんぐるま 費080-4417-1831(午後3時30分~9時30分)

女子美術大学アートプロデュース表現領域卒業・修了制作展

31年1月18日(金)~29日(火)午前10時~午後5時(日曜を除く)/女子美ギャラリーニケ(和田1丁目)/場女子美ギャラリーニケ 費5340-4688

西関東地区 受賞記念披露コンサート

31年1月20日(日)午前10時45分~午後5時45分/杉並公会堂/出演=ジュニアピアノコンクール(幼児~高校生)、ピアノオーディション(16歳以上の学生・一般)の予選・本選通過者/194名(先着順)/場日本ピアノ研究会事務局 費050-3591-4309

わ!わ!和!の楽器 きて、みて、さわって

31年1月20日(日)・27日(日)、2月3日(日)・17日(日)・24日(日)午後1時15分~3時30分=東田中学校 3月3日(日)午前9時~午後5時=浜田山会館(計6回)/箏・尺八・三味線や唄の体験と発表/高市雅風(箏・三弦)ほか/幼児以上の方(幼児は保護者同伴)/30名(申込順)/

3000円/場電話で、音楽プロジェクトこふた杉並・村上 費5347-0830

JIA杉並土曜学校 展覧会「私の杉並、この一枚・みち」

31年2月3日(日)~8日(金)午前9時30分~午後5時/細田工務店(阿佐谷南3丁目)/場JIA杉並土曜学校担当・中村 費5305-2773/写真募集=Eメール(区内の「みち」の写真1枚添付)にタイトル(20字以内)、説明文(50字以内)、氏名も書いて、31年1月20日までにJIA杉並地域会 費suginami@jia-kanto.org(2月2日(土)に交流会あり)

講演・講座

所得税・消費税の決算申告指導会

31年1月11日(金)~3月29日(金)午前9時~午後5時(土・日曜日、祝日、1月21日(月)、3月18日(月)を除く)/杉並青色申告会(阿佐谷南3丁目)/決算・申告指導(譲渡所得を除く)/杉並青色申告会事務局職員/事業所得者および不動産所得者/4000名(申込順)/1回1万円/場電話で、希望日の7日前までに杉並青色申告会 費3393-2831/昨年の決算書、確定申告書の控え等持参。1人1時間程度

歴史講演会「生涯を画業にささげた葛飾北斎」

31年1月12日(土)午後1時30分~3時30分/阿佐谷地域区民センター/すみだ北斎美術館学芸員・武村誠/80名(先着順)/500円/場杉並郷土史会・新村 費3397-0908

井草地区講演会「認知症について~認知症の方を理解するために」

31年1月16日(水)午後1時30分~2時30分/八成区民集会所/介護老人保健施設シーダ・ウオーク作業療法士 塩崎和広/40名(申込順)/場電話で、河北医療財団広報室 費3339-5724(月~金曜日午前9時~午後5時。祝日を除く)

環境省&国環研 地球温暖化W講演会

31年1月19日(土)午後1時40分~4時30

分/武蔵野公会堂(武蔵野市)/講演「地球温暖化と私たちの未来」(国立環境研究所・江守正多)、「脱炭素化のカギとなる再生可能エネルギー」(環境省地球温暖化対策課・岸雅明)/350名(申込順)/500円/場電話・Eメール(12面記入例)で、NPO法人太陽光発電所ネットワーク(PV-Net)・田中 費070-6557-7984 費genco2.180@gmail.com

ポールウォーキング体験会

31年1月24日(休)午前10時~正午(雨天中止)/善福寺川緑地(杉二小前広場)/区内在住で65歳以上の方/20名(申込順)/100円(別途ポールレンタル料200円)/場電話で、31年1月17日までにNPO法人杉並さわやかウォーキング・飯島 費090-4733-2886/飲み物・帽子・手袋・健康保険証持参。長寿応援対象事業

外国人のための無料専門家相談会

31年1月26日(土)午後1時~4時(受け付けは3時30分まで)/セッション杉並/ビザ・結婚・離婚・仕事・年金・保険・税金に関する問題など/場電話・Eメール(12面記入例)で、杉並区交流協会 費5378-8833 費info@suginami-kouryu.org/通訳=英語・中国語・韓国語・イタリア語・ポルトガル語・タイ語・ベンガル語・ネパール語(予定)。託児あり

東京衛生病院

◆健康セミナー「賢い健診の受け方について 健診医の本音」 31年1月23日(水)午後2時~3時/同病院(天沼3丁目)/同病院健康増進部長・宮城嗣善/区内在住・在勤の方/70名(先着順)

◆減量ステップアップ講座

31年1月28日(月)、2月4日(月)・18日(月)・25日(月)、3月4日(月)・11日(月)正午~午後3時30分(計6回)/同病院(天沼3丁目)/講話、個別食事サポート、血液検査・体組成測定ほか/同病院健診センター医師・佐々木

温子/区内在住・在勤の方/10名(申込順)/3万9960円/場電話で、同病院健康教育科

◆認知症予防講座①入門クラス②実践クラス

①31年1月29日(火)、2月26日(火)午前10時~11時30分=簡易認知機能テスト、認知症予防講話ほか②1月29日(火)、2月26日(火)、3月26日(火)午後1時30分~3時(3月26日は午前11時から)=脳トレ演習、ポーセラーツ、大人の塗り絵ほか/同病院(天沼3丁目)/同病院健康教育科長・仲本桂子/区内在住・在勤の方ほか/①各10名②各20名(いずれも申込順)/①各3000円②各3500円ほか/場電話で、同病院健康教育科

…… いずれも ……

場東京衛生病院健康教育科 費3392-6151

その他

あなたの力を地域でいかしてみませんか? 「ささえあいサービス」

日常生活を行うのが困難な高齢者や障害のある方への家事援助・外出時の付き添いなどの活動ができる方を募集▶謝礼=1時間800円(家事)、1000円(介護)/18歳以上の方/場電話で、杉並区社会福祉協議会ささえあい係 費5347-3131/ウェルファーム杉並で随時会員登録を実施(要電話予約)。会員登録後、研修を受講(31年1月25日(金)午後1時30分~3時30分)

税金なんでも相談会

12月26日(水)午後1時~4時/東京税理士会荻窪支部(荻窪5丁目)/場電話で、東京税理士会荻窪支部 費3391-0411(平日午前9時30分~午後5時(正午~午後1時を除く))/1人45分程度

税金なんでも相談会

31年1月8日(火)午前10時~正午、午後1時~4時/東京税理士会杉並支部(阿佐谷南3丁目)/場電話で、前日までに東京税理士会杉並支部 費3391-1028/1人40分程度

*申し込みは「広報すぎなみ」の発行日からとなります。*紙面上では市外局番「03」の表記を省略しています。

3月 MARCH

エクレシア南伊豆開設

静岡県南伊豆町との全国初となる自治体間連携による特別養護老人ホーム「エクレシア南伊豆」を開設。豊かな自然環境の中、質の高いケアが提供され、区民の入居が進んでいます。



7月 JULY

30年7月豪雨に伴い
岡山県総社市を支援

7月豪雨に対する緊急支援として、岡山県総社市へ区職員・清掃車を派遣するとともに、飲料水や生活用品等の支援物資を届けました。



ウェルファーム杉並
複合施設棟開設

多世代が利用できる地域に開かれた施設として、「ウェルファーム杉並」複合施設棟を開設。特別養護老人ホーム棟は33年度開設予定です。

9月 SEPTEMBER

永福体育館
移転リニューアルオープン

ビーチバレーボールの国際競技連盟基準を満たすビーチコートを備えた永福体育館がリニューアルオープンしました。



4月 APRIL

「待機児童ゼロ」を実現

28年度に「すぎなみ保育緊急事態宣言」を行い、29年度も計画を前倒して保育施設の整備等を進めた結果、4月1日時点における「待機児童ゼロ」を実現しました。



30年を振り返る

杉並区の主な出来事



3施設でネーミングライツ
事業を開始

杉並アニメーションミュージアムと公衆便所(2カ所)の名称が、ネーミングライツパートナーとの協定に基づき通称名を使用することとなりました。



日本フィルへ
杉並区ふるさと納税で集まった
寄附金を贈呈

区は日本フィルハーモニー交響楽団が行っている「被災地に音楽を」の活動を、ふるさと納税制度を通じて支援しています。集まった寄附金を同楽団へ贈呈しました。



10月 OCTOBER

図柄入り杉並ナンバープレート交付開始

「地方版図柄入りナンバープレート」の一つである「図柄入り杉並ナンバー」の交付が10月1日に始まりました。



6月 JUNE

「振り込め詐欺被害^{ゼロ}ダイヤル」を開設

区内の振り込め詐欺被害増加に伴い、区役所職員が24時間電話で相談を受ける窓口を開設しました。



11月 NOVEMBER

すぎなみフェスタ
2018開催

「人と人、地域と地域をつなぎ、杉並を元気に！」をテーマに開催。2日間で延べ10万6000人が訪れました。



杉並区長選挙・杉並区議会議員補欠選挙を執行

区長に田中良氏が再選されました。また、区議会議員に小川宗次郎氏、関口健太郎氏が選出されました。

日本フィル 春休みオーケストラ探検
エデュケーション・フェスティバル in 杉並2019
日本フィル+杉並公会堂Presents

みる・きく・さわる
オーケストラ!
～さあ、冒険の旅に出かけよう!



オーケストラの
楽器に
さわってみよう!

写真: 山口敦

①オーケストラ・コンサート、楽器体験、リレーコンサート、公会堂たんけん隊ほか▶出演=永峰大輔(指揮)、日本フィルハーモニー交響楽団(管弦楽)ほか▶曲目=シベリウス「交響詩『フィンランディア』」ほか
②2500円(4歳未満無料) ③電話で、杉並公会堂☎5347-4450(午前10時~午後7時(臨時休館日を除く))、日本フィル・サービスセンター☎5378-5911(月~金曜日午前10時~午後5時(祝日を除く)) ④日本フィル「音楽の森」☎5378-6311 ⑤推奨年齢4歳以上

日時 31年3月24日 日 午前9時30分~午後0時50分
午後1時30分~4時50分

場所 杉並公会堂(上荻1-23-15)