

広報 すぎなみ

Suginami



支えあい共につくる
安全で活力あるみどりの住宅都市 杉並

11/1
平成30年(2018年)
No.2240

子どもへの「思い」を
「寄附」にして託す。

わが子、わが孫はもとより、子ども
の輝く笑顔を見て、健やかな成長
を願う方は多いかと思えます。
明るい未来のために何か力になり
たい、そんな思いを受け止め、具
体的な取り組みにつなげるために
設立された次世代育成基金。多く
の思いが寄附となり、子どものた
めの事業に活かされ、そして子ど
もの心に将来への希望が生まれて
いく—基金は確実に未来へ思いを
つないでいます。



特集

杉並区次世代育成基金

Contents —主な記事—

6-7 | お知らせします 29年度の決算報告 9 | 杉並区肺がん検診の受診期間を延長します 16 | 温泉を楽しもう ほっこり^{たの}楽し湯

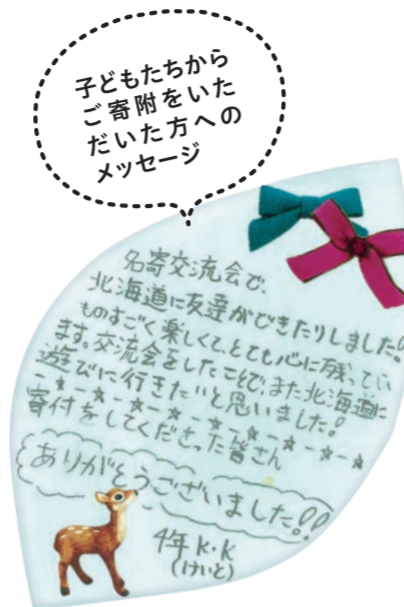
〒166-8570 杉並区阿佐谷南1-15-1 | ☎ 3312-2111(代表) FAX 3312-9911(広報課直通) | 🌐 区ホームページ: <http://www.city.suginami.tokyo.jp/> | 📄 発行: 杉並区 | 📝 編集: 広報課

広報すぎなみは月2回(1・15日)発行。新聞折り込みのほか、区の施設・駅・コンビニエンスストアなどの広報スタンドに設置しています。

次代を担う子どもたちを応援しよう！ 杉並区次世代育成基金

杉並区次世代育成基金は、自然・文化・芸術・スポーツなどさまざまな分野における国内外での体験・交流を通じて、次代を担う子どもたちが将来の夢に向かって視野を広げ、健やかに成長できるように支援する区独自の仕組みです。24年度のスタート以来、これまでの6年間に、多くの皆さまから心のこもったご寄附をいただき、延べ2658名（29年度末時点）の子どもたちが普段は経験できない体験・交流事業に参加しました。本事業を通じて成長した子どもたち、引率者、ご寄附をいただいた方にお話を伺いました。

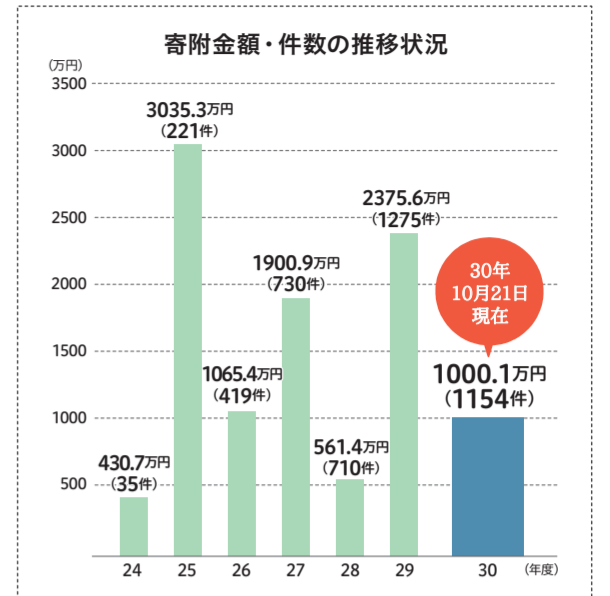
—問い合わせは、児童青少年課青少年係 ☎3393-4760へ。



区長からのメッセージ

杉並区長 田中 良

「子どもへの施策は成果が見えにくい。しかし、子どもの心の中に必ず残るものがある」—そう信じて、私は「次世代育成基金」を創設しました。あれから6年。子どもたちは成長し、基金活用事業への参加を契機に将来の目標を定め、海外に飛び出す学生も現れました。「成果の芽」は早くも萌芽し、花を咲かせようとしているのだと実感しています。これまでの寄附総額は1億円を突破。寄附者の裾野は広がり、29年度は1200名にも及びました。定期的にご寄附いただいている方や、ふるさと納税として地方から振り込まれる方もいらっしゃいます。ご賛同いただいた方々の温かい思いに心から感謝申し上げます。寄附者の思いが基金を通じて子どもに託される。その子どもたちが大人になり、さらに次の世代を育てていく。そうした「支援の循環」が杉並に根付き、子どもの希望に満ち溢れた未来にどこまでもつながるよう、これからも取り組みを進めてまいりたいと思います。



28年「中学生海外留学」に参加

海外留学を通じて、学校の勉強だけでなく、社会に目を向けられるようになりました。

オーストラリアのウィロビー市で、自分と同年代のバディの家にホームステイしながら、ハイスクールと一緒に通って英語で授業を受けたり、週末には家族と動物園に行ったりしました。学校では将来の夢を語り合うことも普通で、彼らが将来のことをしっかりと考えながら生きていることを実感させられるとともに、自分自身も学校の授業だけでなく、社会に目を向けなくてはと考えるようになりました。そこで高校に入ってから、シンガポールやアメリカで開催されるビジネスの大会などにも参加するようになりました。大会ではさまざまな国の高校生が英語でプレゼンテーションを行うのですが、育った環境や文化が違っても伝えたいという意志があれば伝えることがオーストラリアで体験したことが自信につながっています。将来は、地方創生の仕事に就き、人口が減少する日本の中での豊かな社会づくりに挑戦したいです。



付いたと思います。また、台北のチームのメンバーとも英語で話をする中で、言語やバックグラウンドが違う人たちともコミュニケーションができることを学びました。将来は、スポーツ関係の仕事に就き、スポーツを通じてさまざまな人との関わりをつかっていきたいです。

interview

本郷高校2年 西山知樹さん

29年「交流自治体中学生親善野球大会」に参加

自分から話し掛け、自分で考えることの大切さを学び、積極的に輪をつくることのできるようになりました。

台湾では、北海道名寄市、福島県南相馬市、杉並区の各チームが、台北市の中学生との親善試合を行いました。杉並区から選ばれたメンバーで練習を重ねる中でコミュニケーションの大切さを学んだことで、名寄市や南相馬市から参加したメンバーにも、自分たちから積極的に声を掛けて親しくなることができました。チームのコミュニケーションがよくなると笑顔が増え、伝えようとする気持ちが全員に芽生えます。この大会に参加したことで、意見を出し合いながら自分たちで考える力が身に



息子が小学1年生の時に野球部に入って以来、私は杉並区の学童チームの監督や杉並区軟式野球連盟のマネジメントで、長年、ボランティアとして関わってきました。野球を通じて子どもたちと接することで、子どもは大切だという気持ちが強くなり、また、ちゃんとしたお手本にならなくてはという気持ちから私自身も成長したと感じています。基金の寄附を始めたのは、杉並区で育ってきた人間として、できることをしたいという気持ちからです。将来は自分の孫も、基金のお世話になるかもしれません。こういった事業は、今後も継続して行ってほしいと思います。

interview

井草中学校3年 玉田諒吾さん

30年「中学生海外留学」の引率者

杉並和泉学園 学園長 田中稔さん

子どもたちは、やがて次代を担う社会人になります。その日に向けてより充実した事業となるよう期待しています。



体験・交流事業に参加する子どもたちは、将来、外国語を使う仕事に就きたい、自然に関わる仕事に就きたいといった強い意志を持っています。また、区民の方々が寄附を通じて自分の未来に対して投資をしてくれていることも知っているので、覚悟を持って参加しています。そういった子どもたちを引率することは、教育者としてもやりがいのある仕事だと感じています。この事業がより充実することでOBやOGが増え、さまざまな分野で活躍するようになってほしいと願っています。

ご寄附をいただいた方の声

区内在住 磯上武章さん

私自身も杉並区で育ってきたので、未来のために、できることをしたいと考えています。



基金の寄附を始めたのは、杉並区で育ってきた人間として、できることをしたいという気持ちからです。将来は自分の孫も、基金のお世話になるかもしれません。こういった事業は、今後も継続して行ってほしいと思います。

他にもこんな取り組みに活用しています！

基金創設の24年度より区内の子どもを対象とした区の事業に基金を活用しています。また、27年度からは民間の団体等が実施する子どものための事業に対しても基金から助成しています。



▲チャレンジアスリート



▲小学生名寄自然体験交流事業



▲サイエンスホッパーズ科学実験教室



▲杉並・テキサス交流プロジェクト

次世代育成基金への寄附の方法

- 1 ゆうちょ銀行窓口から**（払込手数料は不要）
次世代育成基金リーフレットに添付の払込取扱票を使用し、郵便局窓口で手続きをお願いします。
- 2 その他金融機関窓口、インターネットバンキングから**（振込手数料は原則、自己負担）
指定口座：ゆうちょ銀行 ○一九（ゼロイチキュー）店
当座貯金 0600114
口座名義：杉並区次世代育成基金（スギナミクジセダイイクセイキケン）
※通信欄に住所、氏名、電話番号の記載。
- 3 ふるさと納税ポータルサイト「ふるさとチョイス」のHPから**（右2次元コード）



Check! 次世代育成基金は「ふるさと納税」の対象です

寄附をすると税制上の優遇措置があり、確定申告による控除、またはふるさと納税ワンストップ特例制度による控除が受けられます。

杉並区の「ふるさと納税」

次世代育成基金の他にも、「荻外荘の復原・整備」「日本フィルの被災地復興支援の応援」などに寄附することができます。



区からのお知らせ

SUGINAMI INFORMATION

税金

年末調整・給与支払報告書などの説明会

事業所の給与事務担当の方などを対象に、年末調整・法定調書・給与支払報告書についての説明と諸用紙の配布（各会場で午後1時から配布）を行います（下表）。対象地域以外でも出席できます。
 杉並税務署 ☎3313-1131、荻窪税務署 ☎3392-1111、区課税課特別徴収係 他車での来場不可
〈年末調整・給与支払報告書などの説明会日程〉

●杉並税務署

日時	会場	対象地域
11月13日(火)	セシオン杉並(梅里1-22-32)	阿佐谷北、阿佐谷南、大宮、高円寺南、成田西、松ノ木
14日(水)		和泉、梅里、高円寺北、成田東、方南、堀ノ内、和田
15日(木)	浜田山会館(浜田山1-36-3)	上高井戸、下高井戸、高井戸東、高井戸西、永福、浜田山

●荻窪税務署

日時	会場	対象地域
11月12日(月)	久我山会館(久我山3-23-20)	久我山、松庵、宮前
13日(火)	勤労福祉会館(桃井4-3-2)	今川、上井草、上荻、清水、善福寺、西荻北、南荻窪、桃井
19日(月)		天沼、井草、荻窪、下井草、西荻南、本天沼

インターネット公売を実施

滞納税金に充当するため、滞納者から差し押さえた財産のインターネット公売を実施します。
参加方法=「Yahoo! JAPAN ID」を取得し、公売参加申し込みを行う必要があります。詳細は、区ホームページ「区からのお知らせ」などをご覧ください▶

日程等=参加申し込み=11月8日(木)午後1時~21日(水)午後11時▶せり=11月29日(木)午後1時~12月2日(日)午後11時▶公売予定物品=ネクタイセット、ゴルフメーカーセットなど

◇下見会

11月14日(水)午前10時~午後3時 納税課(区役所中棟2階) 要事前連絡

いずれも

納税課公売・調整担当

健康・福祉

後期高齢者医療制度に加入の方へ医療費等通知書の発送時期が変更になります

東京都後期高齢者医療広域連合から例年11月中旬に送付している「医療費等通知書」の発送時期が、31年1月下旬に変更になります。

通知書には、「診療年月」「医療機関等名称」「医療費等の総額(10割分)」「医療費等の自己負担分(1割または3割分)」等が記載される予定です。

29年7月~30年8月の14カ月間に次の①または②に該当する後期高齢者医療制度被保険者/①医療費の総額(自己負担分+保険者負担分)が5万円を超える月がある②柔道整復、はり・きゅう、あんま・マッサージ、治療用器具などのいずれかの施術や支給がある 区国保年金課高齢者医療係、東京都後期高齢者医療広域連合お問い合わせセンター ☎0570-086-519 全ての被保険者に送付するものではありません

保健福祉サービス苦情調整委員制度

保健福祉サービスについて、本人、配偶者および親族等が苦情を申し立てることができます(1年以上過去の出来事、裁判で係争中または判決等のあった事項、議会に請願・陳情を行っている事項、医療行為に関することなどは除く)▶**申し立て方法**=保健福祉サービス苦情調整委員と面談の上、苦情申立書(保健福祉部管理課(区役所西棟10階)で配布。区ホームページからも取り出せます)を提出

◇苦情調整委員相談日

相談は、弁護士1名、社会福祉士2名の計3名の委員が交替で行います。

3回午後1時30分~4時(受け付けは3時まで)▶**11月~31年2月の相談日**=11月6日(火)・14日(水)・22日(木)、12月4日(火)・12日(水)・20日(木)、31年1月8日(火)・16日(水)・24日(木)、2月5日(火)・13日(水)・21日(木) 保健

福祉部管理課(区役所西棟10階) ☎電話または直接、同課保健福祉支援担当 同担当

採用情報 ※応募書類は返却しません。

特別区立幼稚園妊娠出産休暇・育児休業補助教員採用候補者

臨時的任用教員(幼稚園等)▶**勤務場所**=東京23区の区立幼稚園等(大田区・足立区を除く)▶**資格**=次の全てに当てはまる方①幼稚園教諭普通免許状を有する②国公私立幼稚園等の正規任用教員として1年以上、国公私立幼保連携型認定こども園において満3歳以上を担当する正規任用保育教諭として1年以上、または特別区の区立幼稚園等の臨時的任用教員もしくは学級を専任する非常勤講師として通算12カ月以上の勤務実績がある③昭和33年4月2日以降生まれ▶**選考**=書類選考・面接 申込書(特別区人事・厚生事務組合教育委員会事務局人事企画課採用選考担当(千代田区飯田橋3-5-1東京区政会館)または東京23区の教育委員会事務局で配布)を、12月3日・4日に同担当へ本人が持参 同担当 ☎5210-9857 他詳細は、特別区人事・厚生事務組合教育委員会 http://www.tokyo23city.or.jp/参照

産休・育休代替等の非常勤嘱託員

窓口業務、電話対応、パソコンによる各種入力事務ほか▶**勤務期間**=31年4月1日~32年3月31日(5回まで更新可。ただし、65歳に達した年度末で退職)▶**勤務日時**=月16日。原則、月~金曜日の午前8時30分~午後5時15分▶**勤務場所**=区役所、区内の出先事業所▶**募集人数**=20名程度▶**報酬**=月額18万4900円~22万1200円▶**その他**=有給休暇あり。社会保険加入。交通費支給(上限あり) 申込書(人事課人事係(区役所東棟5階)で配布。区ホームページからも取り出せます)を、11月14日午後5時(必着)までに同係へ簡易書留で郵送・持参 同係

施設情報

ゆうゆう堀ノ内松ノ木館の休館

ゆうゆう堀ノ内松ノ木館(松ノ木2-38-6)は、エレベーター取り替え工事および年末年始のため、11月29日(木)~31年1月4日(金)は休館します。
 高齢者施策課施設担当

11月の各種相談

内容	日時・場所・対象・定員ほか	申し込み・問い合わせ
住まいの修繕・増改築無料相談★	11月2日(金)・5日(月)・9日(金)・12日(月)・16日(金)・19日(月)・26日(月)・30日(金)午後1時~4時 区役所1階ロビー	東京土建杉並支部 ☎3313-1445、区住宅課
建築総合無料相談会・ブロック塀無料相談会★	11月6日(火)・20日(火)午後1時~4時 区役所1階ロビー 他図面などがある場合は持参。ブロック塀相談会は、ブロック塀の現況写真等を持参	東京都建築士事務所協会杉並支部 ☎6276-9208、区市街地整備課耐震改修担当
マンション管理無料相談	11月8日(木)午後1時30分~4時30分 区役所1階ロビー 区内在住のマンション管理組合の役員・区分所有者等 定3組(申込順)	杉並マンション管理士会 http://suginami-mankan.org/から申し込み。または申込書(区ホームページから取り出せます)を、同会事務局 ☎3393-3652へファクス 同会事務局 ☎3393-3680、区住宅課
書類と手続き・社会保険・行政に関する相談会★	11月9日(金)午後1時~4時 区役所1階ロビー(行政相談は区政相談課(区役所東棟1階)) 関係資料がある場合は持参	東京都行政書士会杉並支部 ☎0120-567-537、東京都社会保険労務士会中野杉並支部 ☎5341-3080、区政相談課
住宅の耐震無料相談会・ブロック塀無料相談会★	11月14日(水)午後1時~4時 区役所1階ロビー 他図面などがある場合は持参。ブロック塀相談会は、ブロック塀の現況写真等を持参	区市街地整備課耐震改修担当
専門家による空家等総合相談窓口	11月15日(木)午前9時20分・10時15分・11時10分(1組45分) 相談室(区役所西棟2階) 区内の空き家等の所有者等(親族・代理人を含む) 定各1組(申込順)	電話または直接、住宅課空家対策係。または申込書(区ホームページから取り出せます)を、11月13日(必着)までに同係 ☎5307-0689へ郵送・ファクス 同係
不動産に関する無料相談	11月15日(木)午後1時30分~4時30分 区役所1階ロビー	電話で、東京都宅地建物取引業協会杉並支部 ☎3311-4937(平日午前9時~午後5時(祝日を除く)) 同支部、区住宅課
土曜法律相談	11月17日(土)午後1時~4時(1人30分) 相談室(区役所西棟2階) 定12名(申込順)	電話で、11月12日~16日午前8時30分~午後5時に専門相談予約専用 ☎5307-0617。または区政相談課窓口で予約 同課

※★は当日、直接会場へ。

凡例 時日時 場場所 内内容 師講師 対対象 定定員 費参加費(記載のないものは無料) 申申し込み(記載のないものは直接会場へ) 同問い合わせ 他その他 他Eメールアドレス HPホームページアドレス

募集します

区営住宅駐車場の使用者

使用期間=原則1年間。更新可。更新料なし▶**住宅名(所在地)・月額使用料**=下表のとおり▶**申し込み資格**=①区内在住の方で、そのことが住民票などで証明できる②使用する駐車場から約2km以内の範囲に存する住宅・事務所・店舗等に居住、または業を営む者であるなど▶**自動車の種別**=軽・小型・普通(自動車の形状等によりお断りする場合あり)▶**保証金**=月額使用料1カ月分 申込書(住宅課(区役所西棟5階)で配布。区ホームページからも取り出せます)に必要書類を添えて、同課へ郵送・持参(申込順) 同課 車検証等の提出が必要。空き区画など詳細は、お問い合わせください

住宅名(所在地)	月額使用料
下高井戸一丁目アパート(下高井戸1-12-1・2)	2万1000円
成田東二丁目第二アパート(成田東2-29-5)	1万8000円
富士見丘アパート(久我山2-21-1~3)	

ファミリーサポートセンター協力会員

保育園・学童クラブなどへの送迎や、それに伴う子どもの預かりほか(基本的に協力会員の自宅で)▶**資格**=区内在住の20歳以上で、各研修に参加できる方▶**謝礼**=1時間800円(早朝・夜間1000円) 申込書(区役所社会福祉協議会 ☎5347-1021) 会員登録後、11月6日(火)の研修会に参加

都営住宅入居者

募集戸数=①一般募集住宅(家族向・単身者向)

=2250戸②定期使用住宅(若年夫婦・子育て世帯向)=750戸③病死の発見が遅れた住宅等=360戸▶**募集案内(申込書)配布期間**=11月9日(金)まで(各配布場所の休業日を除く)▶**配布場所**=住宅課(区役所西棟5階)、区役所1階ロビー、子育て支援課(東棟3階)、福祉事務所、区民事務所(平日夜間と休日は区役所の休日・夜間受付で配布)。配布期間中のみ、JKK東京(東京都住宅供給公社) <http://www.to-kousya.or.jp/>からも取り出せます 申込書を専用封筒で、11月13日(必着)までに郵送 JKJ東京 ☎3498-8894(申込書受付期間中は、☎0570-010-810(いずれも土・日曜日、祝日を除く))、区住宅課住宅運営係

保険・年金

社会保険料(国民年金保険料)控除証明書の発行

国民年金保険料は、所得税や住民税の申告では、全額が社会保険料控除の対象となります。その年の1月1日~12月31日に納付した保険料が対象です。

確定申告や年末調整で社会保険料控除を受けるためには、納付した国民年金保険料を証明する書類の添付が必要です。

1月1日~10月1日に国民年金保険料を納付した方へ、11月上旬(予定)に「社会保険料(国民年金保険料)控除証明書」が日本年金機構から送付されます。年末調整や確定申告の際には必ずこの証明書(または領収書)を添付してください。

なお、家族の国民年金保険料を納付した場合も、納付した方が社会保険料控除として申告することができます。家族宛てに送られた控除証明書を添付の上、申告してください。

杉並年金事務所 ☎3312-1511

その他

わがまちの警察官が決定しました

区は、日頃から地道に警察活動を推進し、安全・安心なまちづくりのために活躍している警察官を、区民からの推薦により「わがまちの警察官」として表彰しています。

10月19日(金)にセシオン杉並で開催された「地域安全のつどい」において、次の方々に感謝状が手渡されました。

杉並警察署=大久保寛(生活安全課)、衣川哲夫(地域課)▶**高井戸警察署**=半田千尋(地域課)、長久保行雄(地域課)▶**荻窪警察署**=渡辺一夫(交通課)、駒込淳(地域課) 危機管理対策課地域安全担当

宝くじの助成事業によりみこし等を整備

区は、自治総合センターが宝くじの受託事業収入を財源として実施しているコミュニティ助成事業を活用し、方南西町会の祭り用みこし等の修繕を助成しました。この事業は、コミュニティ活動の促進と健全な発展を図るとともに、宝くじの社会貢献広報を目的としています。

地域課

震災救援所訓練にご参加ください

区では、区立の小中学校等を震災救援所(震災時の避難・救援活動の拠点)としており、震災時に備えて訓練を実施しています。

日時11月10日(土)午前10時~11時30分=阿佐ヶ谷中学校(阿佐ヶ谷南1-17-3)▶10日(土)午前10時~午後0時30分=桃井第五小学校(下井草4-22-4)▶11日(日)午前10時~正午=高井戸小学校(高井戸西2-2-1)▶17日(土)午後1時~3時=向陽中学校(下高井戸3-24-1)▶18日(日)午前10時~正午=天沼小学校(天沼2-46-3)▶18日(日)午前10時30分~正午=沓掛小学校(清水3-1-9) 防災課 開始・終了時刻は状況により変更となる場合あり

31年4月保育施設

(認可保育所等、区立子供園(長時間保育))
入所の受付専用窓口を設けます

◆受付専用窓口設置場所

区役所第9会議室(西棟8階)

◆期間・設置時間

11月12日(月)~23日(祝)午前8時30分~午後5時(18日(日)を除く。11月17日(土)・23日(祝)は午前9時から)

◆その他

- 各子どもセンターの受付期間は11月22日(木)までとなります(要予約)。
- 申込書(「平成31年度保育施設利用のご案内」)の配布場所・募集予定人数などの詳細は、区ホームページをご覧ください。

園保育課保育相談係



緊急安全対策

「ブロック塀等改修工事費助成」を始めます

6月に発生した大阪府北部地震(マグニチュード6.1)では、登校中の小学生が倒壊したブロック塀の下敷きになり亡くなるという事故が発生しました。

区では同様の事故が起こることがないように、緊急安全対策として、ブロック塀等改修工事費助成を実施します。

ブロック塀等改修工事費助成

幅員4m以上の区内通学路や避難路に面する、区が危険と判断したブロック塀等の撤去費の原則全額、新設に係る費用の一部について所有者または管理者を対象に助成します。

【助成期間】11月5日~32年3月31日

※6月18日~11月4日の間に行った工事に対しても助成対象とする場合があります。

園市街地整備課不燃化推進係

ブロック塀等の改修に関連するその他の取り組み

・狭あい道路拡幅整備事業について

狭あい道路の拡幅整備に合わせた塀の撤去や設置に係る費用の一部を助成します。

・接道部緑化助成について

道路沿いに生け垣などを作るとき、既存ブロック塀などの撤去も含め、緑化費用を助成します。

園狭あい道路整備課狭あい道路係、同課狭あい道路整備推進係、みどり公園課みどりの事業係

区議会の傍聴にお越しく下さい

—問い合わせは、区議会事務局へ。

【第4回定例会 日程】

11月16日(金)~12月6日(木)(予定)

初日は午後1時開会予定です。

本会議や委員会は、どなたでも傍聴できます。

※会議の詳細な日程は、区議会ホームページでご覧いただけます。

●本会議は区議会ホームページで生中継と録画中継を行っています(録画中継は会議終了からおおむね24時間後に「速報版」を、おおむね1週間後に質問者ごとの「詳細版」をご覧ください)。

●手話通訳を希望する方は、傍聴希望日の4日前までにお申し込みください。

●一時保育を希望する方は、電話で、傍聴希望日の7日前までにお申し込みください。

☎おおむね6カ月~就学前のお子さん 各日4名(申込順)

●本会議場で、会議の音声聞き取りにくい方へ傍聴用ヘッドホンの貸し出しをしています。数に限りがあるため、希望の際は事前に区議会事務局へお問い合わせください。

お知らせします

29年度決算のあらまし

—問い合わせは、会計課へ。

29年度の決算額について右表のとおりお知らせします。

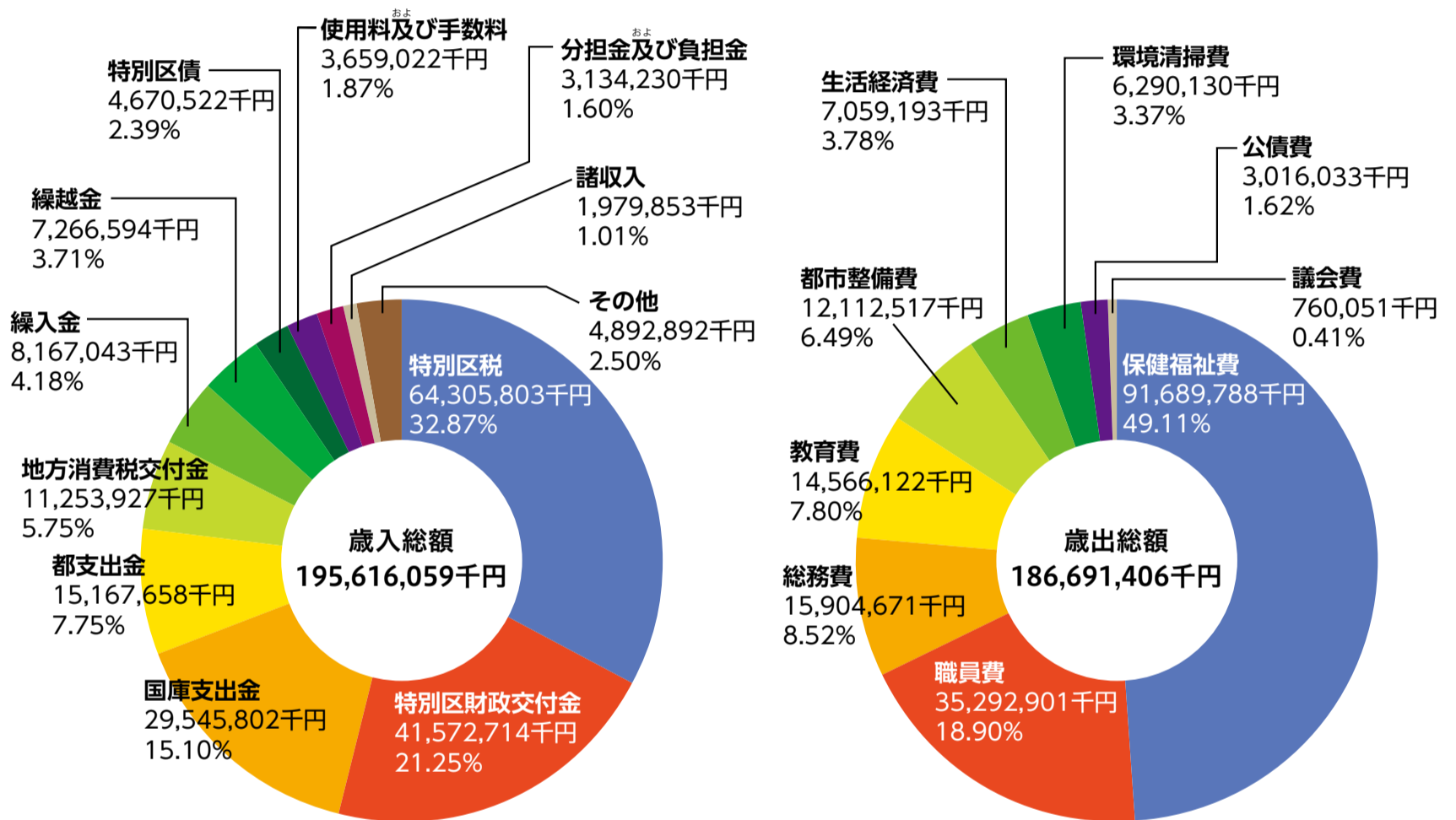
29年度は、実行計画等に掲げる事業に取り組むとともに、28年度の待機児童解消緊急対策に続き、保育施設の整備を進めた結果、30年4月には待機児童ゼロを実現するなど、喫緊の課題への対応を図りました。

〈29年度の決算額〉

		歳入	歳出
一般会計		1956億1605万9240円	1866億9140万5798円
特別会計	国民健康保険事業会計	609億4113万8338円	598億5940万8300円
	用地会計	2億7319万9488円	2億7319万9488円
	介護保険事業会計	412億8122万5911円	394億8482万9711円
	後期高齢者医療事業会計	132億7484万1205円	130億3406万9403円
	中小企業勤労者福祉事業会計	1億1313万6089円	7169万6938円
合計		3114億9960万 271円	2994億1460万9638円

一般会計の内訳

—問い合わせは、会計課へ。



「平成29年度杉並区各会計歳入歳出決算書」「平成29年度区政経営報告書」は、区政資料室（区役所西棟2階）、図書館、区民事務所でご覧になれます。

※端数処理の関係で合計金額等が一致しない場合があります。

29年度に実施した主な事業

—問い合わせは、財政課へ。

29年度に実施した総合計画目標別の主な事業は以下のとおりです。

目標① 災害に強く安全・安心に暮らせるまち

- ◆耐震改修促進……………587,485千円
- ◆防災まちづくり……………499,104千円
- ◆防災施設整備……………185,728千円
- ◆防犯対策の推進……………68,002千円

目標② 暮らしやすく快適で魅力あるまち

- ◆狭あい道路拡幅整備……………995,602千円
- ◆商店街支援……………277,629千円
- ◆観光促進……………62,557千円

目標③ みどり豊かな環境にやさしいまち

- ◆公園等の整備……………2,932,736千円
- ◆杉並産エネルギーの創出と省エネルギーの推進……………106,238千円
- ◆ごみの減量と資源化の推進……………87,922千円

目標④ 健康長寿と支えあいのまち

- ◆特別養護老人ホーム等の建設助成……………1,285,965千円
- ◆障害者入所・通所施設の整備……………70,239千円
- ◆急病診療事業の運営……………204,288千円

目標⑤ 人を育み共につながる心豊かなまち

- ◆待機児童ゼロの実現とその継続 ※1……………5,204,696千円
- ◆新たな地域子育て支援拠点等の整備 ※2……………486,735千円
- ◆小学生の居場所の充実 ※3……………602,874千円
- ◆(仮称)就学前教育支援センターの整備……………243,146千円

※1 関連する8つの事業をまとめたもの。
 ※2 関連する2つの事業をまとめたもの。
 ※3 関連する5つの事業をまとめたもの。

29年度の決算報告



財務書類(統一的な基準)で見る区財政の状況

—問い合わせは、会計課へ。

区は、現金の収支を示す従来の地方公共団体の会計では見えにくい資産・負債やコストを明らかにするため、企業会計の手法を取り入れた財務書類を作成しています。29年度財務書類(※)を作成しましたので、概要をお知らせします。

※一般会計(歳入歳出外現金含む)と特別会計(国民健康保険事業会計、用地会計、介護保険事業会計、後期高齢者医療事業会計、中小企業勤労者福祉事業会計)を対象としています。

表1 貸借対照表

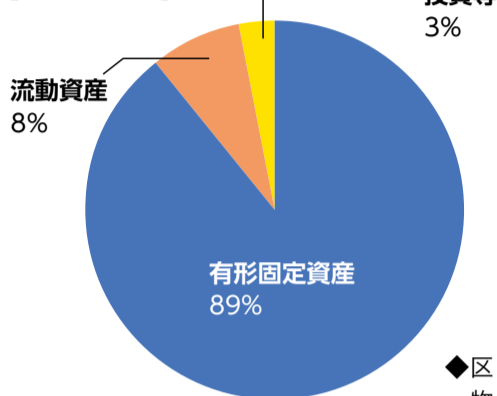
貸借対照表は、年度末における財政状況を明らかにするもので、行政サービスを提供するために区がどのくらい資産を持っているか、将来世代の負担となる負債がどれだけあるかを表したものです。

(30年3月31日現在)

(単位:億円)

資産の部 (将来の世代に引き継ぐ資産)		負債の部 (将来の世代が負担する債務)	
有形固定資産 (学校、施設、道路など)	6,462	1年を超えて返済時期が到来する負債(特別区債、退職手当引当金など)	657
投資等 (出資金、基金など)	215	1年以内に返済する負債 (特別区債、預り金など)	86
流動資産 (現金預金など)	563	負債の合計	743
		純資産の部(これまでの世代が負担した資産)	
		純資産の合計	6,498
資産の合計	7,241	負債・純資産合計	7,241

【資産の内訳】



◆区の資産の約9割は建物・土地などの有形固定資産です。

区民一人当たりの資産の額……………127万8千円
区民一人当たりの負債の額…………… 13万1千円

表2 行政コスト計算書

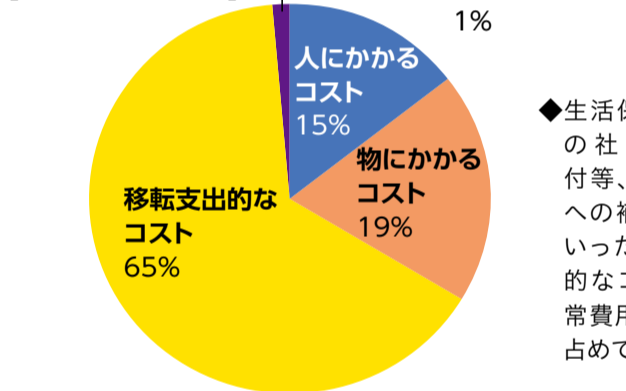
行政コスト計算書は、資産形成(施設整備や基金積立など)以外の経常的な行政活動(福祉サービスなど)にどのくらいコストをかけたのか、使用料や手数料などの収益がどのくらいあったのかを表したものです。

(29年4月1日~30年3月31日)

(単位:億円)

経常費用 A	2,615
人にかかるコスト(職員給料等の人件費)	385
物にかかるコスト(消耗品費、減価償却費(※1)、維持補修費などの物件費など)	497
移転支的的なコスト(補助金等、生活保護費などの社会保障給付など)	1,698
その他のコスト(特別区債利払など)	34
経常収益 B	99
使用料および手数料	37
その他(負担金など)	63
純経常行政コスト A-B	2,516
臨時損失(除却による資産の減少など) C	4
臨時利益(資産売却益など) D	0
純行政コスト(※2) A-B+C-D	2,519

【経常費用の内訳】



◆生活保護費などの社会保障給付等、団体などへの補助金等といった移転支的的なコストが経常費用の65%を占めています。

区民一人当たりの純行政コスト……………44万5千円

表3 純資産変動計算書

純資産変動計算書は、資産の合計から負債を差し引いた純資産が1年間にどのように増減したかを表したものです。

(29年4月1日~30年3月31日)

(単位:億円)

前年度末純資産残高	E	6,399
純行政コスト(Δ)	F	Δ2,519
財源(税金等、国や東京都からの補助金等)	G	2,614
本年度差額	F+G	95
その他の純資産の変動	H	5
本年度末純資産残高	E+F+G+H	6,498

表4 資金収支計算書

資金収支計算書は、区の1年間の現金の流れを示したもので、どのような活動に資金が使われたかを表したものです。

(29年4月1日~30年3月31日)

(単位:億円)

業務活動収支(経常的な業務活動の収支)	I	144
投資活動収支 (施設建設などの資産形成や基金積立・取崩などの収支)	J	Δ135
財務活動収支(特別区債などの収支)	K	5
本年度資金収支額	I+J+K	14
前年度末資金残高		107
本年度末資金残高		121

※端数処理の関係で合計金額等が一致しない場合があります。

29年度健全化判断比率の公表

—問い合わせは、財政課へ。

「地方公共団体の財政の健全化に関する法律(財政健全化法)」に基づく29年度の杉並区の健全化判断比率は右表のとおりです。4つの指標の数値は、いずれも基準を下回り健全でした。

※「杉並区の数値」が「-」と表記されているのは、実質赤字や連結実質赤字がないこと、将来負担額を充当可能な財源が上回っていることから、将来負担がないことを表します。

〈健全化判断比率〉

	杉並区の数値			早期健全化基準	財政再生基準
	27年度	28年度	29年度		
実質赤字比率	-	-	-	11.25%	20.00%
連結実質赤字比率	-	-	-	16.25%	30.00%
実質公債費比率	Δ6.4%	Δ6.4%	Δ6.4%	25.0%	35.0%
将来負担比率	-	-	-	350.0%	

区民等の意見提出手続き（パブリックコメント）の結果をお知らせします

「杉並区個人情報保護条例」を改正しました

不正行為に対する罰則の拡充を主な内容とする条例を、31年4月1日から施行します。改正に先立ち、「杉並区区民等の意見提出手続きに関する条例」に基づき、「広報すぎなみ」6月15日号などで改正案を公表し、皆さんからご意見を伺いました。

——問い合わせは、情報政策課情報公開係へ。

●意見提出期間=6月15日～7月14日 ●意見提出件数=3件

いただいたご意見の概要と区の考え方

ご意見の概要	区の考え方
派遣労働者に職員と同様の守秘義務・刑罰を科すのではなく、個人情報に係る業務を派遣労働者に行わせることを禁じるべきだと思います。収入や社会保障の面で不安定な派遣労働者に義務や罰則を追加するのは労働者の権利を侵害するものです。公平・公正な労働環境の保障を優先してほしいと思います。	区では、多くの業務で区民の個人情報を取り扱っており、そうした業務のうち、主に臨時的な業務については、効率的な執行の面から、派遣労働者を活用しており、今後ともその必要があるものと考えています。また、個人情報の漏えい等は、区民生活に重大な影響があることから、派遣労働者についても、区職員と同様の守秘義務と罰則を適用し、個人情報保護の充実強化を図ります。
区民の大切な個人情報を適切に管理するため、委託や派遣の従事者を含む個人情報を扱う全ての人に、個人情報保護の大切さや責任を伝えて、理解度を確認し、一人一人誓約書に署名してもらうことを毎年行っていたきたいと思います。	今回の改正で派遣労働者を加えることにより、基本的には、区の業務に関わる全ての者に守秘義務を課し、その違反に対して罰則を適用することとなります。また、従事者に対する教育を含む個人情報を保護するために必要な措置が労働者派遣業務にも適用されることとなります。具体的な対応については、今後検討します。
障害者の場合、障害者福祉を所管する課の封筒か通常の区の封筒で郵便物が届きますが、どちらかを選択できるようになっていたかと思います。しかし、ずっと障害者用の封筒で届いております。障害者用の封筒は本当に必要でしょうか？ 隠す必要はないと言われればそれまでですが、さまざまな家庭環境・生活環境において不要に思います。	区では、区民の皆さんの個人情報の保護に努め、適正な管理や利用に取り組んでいます。その一つとして、障害者の方々への通知に当たり、通常は、課名を記載した封筒を使っていますが、お申し出いただいた方については、課名なしの封筒で送付する対応をとっています。

「杉並区個人情報保護条例の一部を改正する条例」の全文、いただいたご意見の概要と区の考え方は、区政資料室（区役所西棟2階）、区民事務所、図書館で11月30日まで閲覧できます（各閲覧場所の休業日を除く）。また、区ホームページ（トップページ「区民等の意見提出手続き（パブリックコメント）」）でもご覧になれます。

生活の安心 「国民年金」



国民年金は、老齢になったときだけでなく、重い障害や死亡といった万が一のときに、生活の安定が損なわれることのないよう、みんなで前もって保険料を出し合い、経済的に支え合う制度です。国籍を問わず日本に住む20歳以上60歳未満の全ての方が加入します。

——問い合わせは、国保年金課国民年金係へ。

国民年金に加入する人とその手続き～20歳になったら全員加入

国民年金の種別と対象者

国民年金の加入種別は次の3種類に分かれており、いずれかに加入する必要があります。加入や種別変更などのときは届け出が必要です（必要書類はお問い合わせください）。

- 第1号被保険者**＝日本在住の20歳以上60歳未満で、自営業者・学生・アルバイト・無職の方など、次の第2号被保険者・第3号被保険者以外の方。加入手続きは国保年金課国民年金係、区民事務所または杉並年金事務所で行います。
- 第2号被保険者**＝会社員・公務員など厚生年金に加入している方。加入手続きは勤務先で行い、保険料は給与および賞与から差し引かれます。
- 第3号被保険者**＝第2号被保険者に扶養されている20歳以上60歳未満の配偶者。扶養者の勤務先に届け出が必要です。個人での保険料負担はありません。

希望により加入できる方（任意加入）

- 日本国籍を持ち、国外在住で20歳以上65歳未満の方
- 日本在住で60歳以上65歳未満の方
- 65歳以上70歳未満で、老齢基礎年金の受給権（10年）を満たしていない方は、受給権を満たすまでの間

※任意加入は、申し出のあった日からの加入となります。

国民年金保険料の納付（第1号被保険者）

保険料は月額1万6340円（30年度）です。毎月の保険料の納付期限は翌月の末日です。日本年金機構から送付される納付書により金融機関やコンビニエンスストアなどの窓口で納めるほか、口座振替やクレジットカードを利用する方法もあります。また、まとめて前払いすると割引になる前納制度があります。

■保険料の納付などについて＝杉並年金事務所 ☎3312-1511

保険料の納付が困難なとき…保険料の免除・猶予制度

所得の状況により、学生の方や納付が困難な方などには申請して承認されると保険料が免除または猶予される制度があります。対象などの詳細は、お問い合わせください。

■免除・猶予について＝国保年金課国民年金係

こんなときは日本年金機構 杉並年金事務所へ

国民年金保険料に関すること

- 納付の確認、保険料納付書の請求、口座振替に関すること
- 年金を受け取っていた方が亡くなったとき
- 年金加入記録の確認や受け取り年金額の計算などの年金相談
- その他、各種年金に関する相談

ねんきん月間

日本年金機構では厚生労働省と協力して、11月を「ねんきん月間」と位置付け公的年金制度の普及啓発活動を行います。

国民年金保険料納付案内の民間委託

日本年金機構では、電話や手紙・戸別訪問などによる国民年金保険料の納付や保険料免除などの案内について、民間委託を実施しています。

▶委託事業者＝アイヴィジット ☎0570-021-781（IP電話からは ☎3941-3162）

詳しくは、日本年金機構 ☎<http://www.nenkin.go.jp> もご覧ください。

■杉並年金事務所 ☎3312-1511

杉並区肺がん検診の 受診期間を延長します

「広報すぎなみ」10月15日号でお知らせしたとおり、10月以降、河北健診クリニックでの区肺がん検診は休止しました。これに伴い、他の検診実施医療機関への受診者が増加することが見込まれるため、30年度杉並区肺がん検診の受診期間を延長します。

受診期間：31年2月28日まで

※区民健診の受診期間は、これまでどおり31年1月31日までです。
※検診実施医療機関については、区ホームページをご覧ください。
☎杉並保健所健康推進課健診係 ☎3391-1015

杉並区総合震災訓練 ～防災行動力を身に付けよう！

11月17日(土)
桃井原っぱ公園
(桃井3-8-1)

◆**広報・展示・体験コーナー** (午前10時～午後1時)

行政機関・防災機関・ライフライン関係機関による広報、車両展示、初期消火訓練、応急救護訓練、炊き出し訓練、ライフライン復旧訓練等の防災訓練、防災クイズ、紙食器づくり、起震車体験、VR防災体験車体験、高所作業車搭乗体験等の防災体験、スタンプラリー

◆**関係機関合同訓練** (午前11時～11時45分)

消防、警察、町会・防災会、区協定団体等が連携して訓練を行います。



…… いずれも ……

☎防災課



このはがき、
なんかあやしい？
と思ったら…

「法務省をかたるはがきに注意！」



このように、不審なはがきや電話がありましたら、迷わず「振り込め詐欺被害0ダイヤル」へお電話ください。
☎危機管理対策課地域安全担当

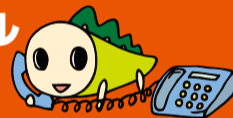
振り込め詐欺被害^{ゼロ}ダイヤル にご相談ください

区内在住の女性(60代)からの相談と担当者の対応

法務省から「消費料金に関する訴訟最終告知のお知らせ」との記載があるはがきが届いた。はがきに記載された番号に電話をしたら、「訴訟を取り下げるため、弁護士を紹介するので30分以内に電話する」と言われた。不安になり、「0ダイヤル」に相談。担当者は「これは詐欺であること」「詐欺犯人からの電話には出ないこと」「すぐに110番すること」を伝え、被害を未然に防ぐことができた。

ワンポイントアドバイス 法務省がこのようなはがきを送ることは一切ありません。記載された電話番号には絶対に連絡しないこと。

杉並区振り込め詐欺被害^{ゼロ}ダイヤル
☎24h 5307-0800



9～11月は
杉並区健康づくり
推進期間です

糖尿病を予防して健康長寿を目指しましょう！

ブルーサークルでつながる
世界糖尿病デー
11.14

11月14日は世界糖尿病デーです。区では、男女ともに50歳代で糖尿病患者数が急増しています。健診で「血糖値が高め」といわれたら、まずは定期的な検査と、食事や運動などの生活習慣の見直しをしてみましょう。

——問い合わせは、杉並保健所健康推進課 ☎3391-1355へ。



定期的に血糖値をチェック！

検査結果を下表から確認してみてください。検査値が高かったら、かかりつけ医に相談してみましょう。

判定区分	正常域	糖尿病予備群		糖尿病 [型]
		正常高値	境界型	
空腹時血糖 (mg/dl)	～99	100～ 109	110～ 125	126～
HbA1c (%) ※	～5.5	5.6～ 5.9	6.0～ 6.4	6.5～

※HbA1c(ヘモグロビンエーワンシー)とは、過去1～2カ月の平均血糖値を反映する検査で糖尿病の診断基準や治療の指標となるものです。

糖尿病の重症化を予防！！

糖尿病は放置すると、自覚症状のないまま進行し、「脳梗塞」「心筋梗塞」などの引き金になるほか、全身の血管へのダメージによって「人工透析」「網膜症による失明」「神経障害による壊疽」などに至る可能性が高くなります。「糖尿病」と診断されたら、定期的な受診による医師の管理が必要です。

区では、糖尿病の発症・重症化予防のために、保健センターで健康講座、個別相談などを実施しています。一緒に生活改善に取り組んでみませんか。

◆血糖値を急激に高くしないコツは…食べ方が決め手！！

- 糖質の少ない葉もの野菜をたくさん食べる(糖質の多い根菜は、彩り程度に)
 - お腹が空いたらまず最初に、野菜を丸かじり
 - 海藻、キノコとともに、野菜を酢漬けで常備する
 - 筋肉を作る主菜(肉・魚・卵・大豆)と副菜(野菜・海藻・キノコ)、主食(ごはん・パン・麺)を組み合わせ、よく噛んで食べる。
- 1つでも生活の中に取り入れられそうなことがあればチャレンジしてみてください。



◆糖尿病予防展

糖尿病に関するパネル展示、バランスの良い食事のサンプル展示などを行います。
☎11月7日(水)・8日(木) ☎区役所1階ロビー

◆栄養・健康ミニ講座

テーマ	内容	荻窪 保健センター	高井戸 保健センター	高円寺 保健センター
糖尿病	血糖値を上げにくい食べ方	31年1月11日(金)	31年1月10日(木)	31年1月15日(火)
高血圧	予防の決め手は減塩	31年2月8日(金)	31年2月7日(木)	31年2月5日(火)
脂質異常症	血管の老化を防ぐ血中脂質コントロール	11月9日(金)、 31年3月8日(金)	31年3月7日(木)	11月6日(火)、 31年3月5日(火)

※いずれも午前9時～9時45分。

☎各保健センター(荻窪<荻窪5-20-1☎3391-0015>/高井戸<高井戸東3-20-3☎3334-4304>/高円寺<高円寺南3-24-15☎3311-0116>)

「30年度版 ひとり親家庭のしおり」を 発行しています

ひとり親の方が利用できるサービスを紹介する「ひとり親家庭のしおり」を発行しています。

しおりは、子ども家庭支援センター、子育て支援課（区役所東棟3階）、福祉事務所、保健センター、区民事務所などで配布しています。区ホームページからも取り出せます。ぜひご利用ください。

☎子ども家庭支援センター ☎5929-1902



「ひとり親家庭高等学校卒業程度認定試験 合格支援事業」のご利用を!

さまざまな理由で高校を卒業できなかったひとり親家庭の学び直しを支援します。

支援内容

高等学校卒業程度認定試験対策講座（通信教育を含む）※の受講費の一部を支給

※受講開始前に対象講座指定申請が必要です。早めにご相談ください。

支給金額

①講座を修了した場合=受講費用の2割（上限10万円）

②講座を修了し、試験に合格した場合=受講費用の4割（①と合わせて上限15万円）※

※受講修了日から起算して2年以内に全科目合格した場合。

対象者

20歳未満のお子さんを扶養しているひとり親家庭の親と20歳未満のお子さんで、次の両方の条件を満たす方(1)ひとり親家庭の親が児童扶養手当の支給を受けているか、同等の所得水準にある(2)高等学校卒業程度認定試験に合格することが適職に就くために必要と認められる

☎子ども家庭支援センター ☎5929-1902

「協働提案」公開報告会を開催します

区では、NPO法人、事業者などの地域活動団体とお互いの立場を尊重し役割を分担しながら、さまざまな地域課題の解決に向けて取り組みを行っています。このたび、29年度に実施し、30年度も事業を継続している協働提案事業について、公開報告会を開催します。

☎11月12日(月)午前10時～10時30分 ☎区役所分庁舎（成田東4-36-13）
☎地域課協働推進係 ☎3312-2381

提案団体名	事業名・概要
NPO法人 ピルコン	【事業名】 すぎなみレッドリボンプロジェクト 【概要】 若者へのアプローチに実績のあるNPO法人と協働し、若年代代に向けたHIV等性感染症予防の効果的な普及啓発を行い、感染症を正しく理解し、感染予防行動の必要性を認識してもらうとともに、地域に根差した活動の基盤づくりを目指す。

「すぎなみ教育報」 12月・31年3月号の掲載広告を募集します

☎主な配布方法=区立子供園・小中学校・特別支援学校のお子さんへ配布するほか、区役所・区民事務所・図書館・地域区民センターなどの区立施設や、区内・区周辺の各駅の広報スタンドで配布 ▶発行部数=各号約3万部 ▶冊子規格=A4判カラー8ページ ▶広告規格=縦46mm×横92mm(裏表紙外側下) ▶募集枠=各号2枠 ▶広告料=1枠2万円 ☎申込書(教育委員会事務局庶務課庶務係(区役所東棟6階)で配布。区ホームページからも取り出せます)に広告原稿案を添えて、11月14日午後5時(必着)までに同係へ郵送・持参 ☎同係 ☎選定の上、掲載の可否を後日通知

マイナンバーカードの申請受け付け会開催と 住民基本台帳カードでe-Taxを利用されている方へ

—— 問い合わせは、区民課個人番号カード交付担当へ。

マイナンバーカードの申請受け付け会

区役所でマイナンバーカードの申請受け付け会を行います。申請に必要な写真を、無料で撮影します。

☎12月1日(土)午前10時～正午・午後1時～4時 ☎区役所第4会議室(中棟6階)

☎お持ちの方は、個人番号カード交付申請書(マイナンバーの通知カードに付属していたもの)持参

マイナンバーカードについて

マイナンバーカードは、顔写真付きの本人確認書類やマイナンバーの証明書類として利用できるICチップ付きの便利なカードです(申請は任意)。

カードのICチップの機能を利用して、コンビニで住民票の写し、住民税の課税非課税の証明書、印鑑登録証明書が取得できる証明書コンビニ交付サービスや、確定申告がインターネットで行えるe-Taxなどが利用できます。

住民基本台帳カードでe-Taxを利用されている方へ

住民基本台帳カードの電子証明書の有効期限は12月22日です。更新はできません(券面に記載の有効期限は住民基本台帳カード自体の有効期限で、電子証明書の有効期限とは異なります)。そのため住民基本台帳カードでは、12月23日以降にe-Taxを利用することができません。

e-Taxでの申告を検討している方は、マイナンバーカードを申請してください。

※マイナンバーカードは、申請から交付までにおよそ1カ月半かかります。交付の準備ができ次第交付通知書を送付します。交付通知書に記載された必要書類を持参の上、区役所または区民事務所の窓口でカードを受け取ってください。

東京都で児童虐待を防止するための LINE相談を実施します

東京都では、11月1日(木)～14日(水)に、児童虐待を防止するためのLINEを利用した子どもや保護者からの相談窓口を開設します(午前9時～午後9時、土・日曜日、祝日は5時まで)。子育ての悩みや困っていることなど、一人で抱え込まず、気軽に相談してください。

◆LINEアカウント名「東京 親と子の相談ほっとLINE」

☎東京都福祉保健局少子社会対策部計画課 ☎5320-4200



一部の障害者サービスが変更となります

31年1月から下表の障害者サービスの年齢要件がなくなり、65歳以上の方でもサービスを受給できるようになります。

現在、高齢者在宅サービスで同種のサービスを受給中の方でも、対象要件に該当する場合は、障害者サービスに変更することができます。該当する方へは10月17日付で案内を送付しています。

〈年齢要件のなくなる障害者サービス〉

サービス名	サービス内容	対象要件
心身障害者おむつ支給	障害者おむつ一覧に掲載のある8000円以内相当分のおむつ支給	①身体障害者手帳1～3級②直腸ぼうこう機能障害4級のうち高度排尿排便障害③愛の手帳1～4度④脳性まひ、進行性筋萎縮症のいずれかに該当し、在宅で常におむつを必要とする方
心身障害者理美容サービス	自宅で理髪・美容サービスを受給できる利用券の交付(3カ月に1枚の割合で交付)	重度心身障害者手当(東京都制度)を受給している外出困難な方
心身障害者寝具洗濯乾燥事業	委託事業者が月1回、利用者宅を訪問し、寝具を預かり洗濯・乾燥を行う	①身体障害者手帳1・2級②愛の手帳1・2度のいずれかに該当し、在宅で寝たきり状態の方

※いずれも施設入所している方は対象になりません。

☎障害者施策課障害者福祉係

11月10日(土)・24日(土)

秋の座・高円寺 阿波おどり



高円寺阿波おどり連協会所属連による舞台演舞「秋の座・高円寺阿波おどり」。至近距離で迫力ある阿波おどりが楽しめます。



©東京高円寺阿波おどり



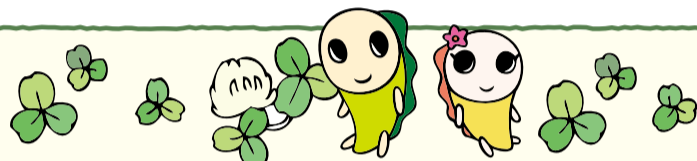
時①11月10日(土)②24日(土)▶第1部=正午▶第2部=午後2時30分▶第3部=5時▶第4部=7時30分(入れ替え制) 場座・高円寺(高円寺北2-1-2)
 出演=①第1部=江戸っ子連、写楽連、若駒連、吹鼓連、小六、飛鳥連▶第2部=菊水連、弁慶連、舞蝶連、天翔連、花菱連、いろは連▶第3部=東京新のんき連、ひさご連、和楽連、江戸歌舞伎連、しのぶ連、天狗連▶第4部=朱雀連、粋輦、志留波阿連、美踊連、ひよっこ連、東京天水連
 ▶②第1部=ひよっこ連、東洲斎、粋輦、和楽連、弁慶連、東京新のんき連▶第2部=天狗連、写楽連、のびゆく連、東京天水連、朱雀連、葵新連▶第3部=天翔連、美踊連、飛鳥連、胡蝶連、舞蝶連、吹鼓連▶第4部=いろは連、菊水連、江戸歌舞伎連、若駒連、花道連、江戸っ子連 定各日各回250名(申込順) 費各日各回1000円(3歳以下膝上無料) 申右記

チケット販売窓口で前売券販売中。各日午前11時から会場で当日券販売。車いすで来場希望の方は電話・Eメールで、①11月7日まで②21日までにNPO法人東京高円寺阿波おどり振興協会 ☎3312-2728 ✉jimukyoku@koenji-awaodori.com 同協会

前売券販売中

●チケット販売窓口(①11月7日まで②21日まで)
 豊喜屋(パル商店街内) ☎3311-8061、ベルピア(パル商店街内) ☎3311-4522、座・高円寺チケットボックス ☎3223-7300、高円寺MATSURIチケットセンター <http://r-t.jp/akinoza/>

交流自治体からのお知らせ



自治体	催し名	日時・場所・内容	問い合わせ
福島県南相馬市	物産展	11月8日(休)午前10時～午後2時 場区役所中杉通り側入り口前 内野菜などの特産品の販売	文化・交流課
群馬県東吾妻町	吾妻の朝市	11月30日(金)午前10時～午後1時 場区役所中杉通り側入り口前 内高原野菜や加工品の販売	

自治体	催し名	日時・場所・内容	問い合わせ
新潟県小千谷市	小千谷フェア	11月25日(日)午前11時～午後1時30分 場小千谷学生寮(井草4-16-23) 内笹団子や小千谷そばなどの販売 他車での来場不可	小千谷市産業開発センター ☎0258-83-4800

※売り切れ次第終了。買い物袋持参。混雑時は人数制限あり。

11月23日(祝)
座・高円寺(高円寺北2-1-2)

1964年東京オリンピック 金メダリストとの記念撮影会

1964年東京オリンピックのレスリング競技の金メダリスト、渡辺長武氏(右写真)との記念撮影会。当時日本の選手団が着用していた赤いブレザーを着て登場していただきます。渡辺氏が獲得した本物の金メダルを首にかけて撮影できます。



時午後1時～2時15分 定50名(先着順)

東京・ベルリン 友好ジャズコンサート2018

ドイツと日本のジャズの架け橋として活動してきたヨーロッパを代表するジャズピアニストと、ベルリンを拠点に活動する日本人ジャズピアニストが共演。

時午後3時～5時 内出演=シュリッペンバツハ・トリオ(右写真)、高瀬アキ(右下写真)
 定256名(申込順) 費前売り3500円。当日4000円 申チケット販売場所=コミュカルショップ(区役所1階)。または予約専用ダイヤル ☎080-9406-1231、チケットペイから申し込み



…………… いずれも ……………

場文化・交流課オリンピック・パラリンピック連携推進担当

日越外交関係樹立45周年記念事業 海外文化セミナー

12月8日(土)午前11時～午後5時
セッション杉並(梅里1-22-32)

ベトナム

内①講演会②音楽・踊り③アオザイファッションショー、観光紹介、ベトナムコーヒー・雑貨等販売 場①駐日ベトナム大使館一等書記官・ファムクアンフン(右写真)、拓殖大学国際学部特任教授・小高泰②東京ベトナム学校生徒 定①②各150名(先着順) 場杉並区交流協会 ☎5378-8833 他物品販売は売り切れ次第終了。車での来場不可。詳細は、同協会 <http://suginami-kouryu.org/>参照▶後援=駐日ベトナム社会主義共和国大使館



ユネスコ 子どもも・大人も フェスティバル

世界と触れ合ってみませんか。

時11月18日(日)午前10時30分～午後3時
場セッション杉並(梅里1-22-32) 内異国情緒あふれる音楽や料理、ゲーム、パザー、ユネスコ活動の展示ほか▶出演=ラトビア混声合唱団「ガイスマ」、世界の歌「小野文子(歌・リード)、芝貞幸(ハーモニカ)、ラテン音楽「コミュニダード・デ・ラ・コチャバンバ」 費一部有料 場杉並ユネスコ協会・朝倉 ☎090-5394-4112、同協会・辻 ☎090-4754-0398、社会教育センター ☎3317-6621

杉並郷土芸能大会 ～杉並に息づく華麗なる名人芸

区指定の無形民俗文化財である里神楽、祭囃子、大道芸、和太鼓など、古くから伝わる郷土芸能を披露します。

時11月18日(日)午後1時～6時 場セッション杉並(梅里1-22-32) 場生涯学習推進課文化財係 主催=杉並郷土芸能保存会



▲里神楽



▲和太鼓



イベントひろば
EVENT PLAZA

こども 子供向け 子育て 子育て世代向け シニア 高齢者向け

催し

燃料電池自動車「H₂なみすけ号」の体験乗車会

時 11月11日(日)午後1時30分～3時30分
場 日通自動車学校(宮前5-15-1) 対 区内在住・在勤・在学で小学生以上の方(小学生は保護者同伴) 定 12名(申込順) 申 電話で、11月9日正午までに環境課環境活動推進係 他 運転はできません。車での来場不可。無料バス利用可(詳細は、日通自動車学校ホームページ参照)

すぎのき生活園 杉実祭

時 11月17日(土)午前10時30分～午後2時30分 場 同園(井草3-18-14) 内 作品の展示・販売、バザーほか 問 同園 ☎3399-8953(土・日曜日、祝日を除く)

シニア向け合同就職面接会

時 11月21日(水)午前10時～正午 場 ゆうゆう高円寺南館(高円寺南4-44-11) 内 業種=スーパー、コンビニ、清掃、警備、調理補助、シルバー人材センターほか 対 区内在住でおおむね55歳以上の方 問 ゆうゆう高円寺南館 ☎5378-8179 他 履歴書1通持参。事前予約可

こすもす生活園施設公開「創立25周年!こすもす生活園ようこそ」

時 11月26日(月)～29日(木)午前10時～11時30分・午後1時30分～2時30分 場 同園(堀ノ内1-27-9) 内 日常の活動紹介、来園者との交流、作品展示ほか 問 同園 ☎3317-9312 他 車での来園はご相談ください

木登り体験「ツリークライミング®」

時 12月1日(土)午前10時・11時・午後1時・2時(各回1時間程度) 場 井草森公園(井草4-12-1) 対 小学生 定 各回6名(抽選) 費 各回1000円(保険料含む) 申 往復はがき(記入例)に希望時間(第3希望まで)も書いて、11月16日(消印有効)までに北公園緑地事務所(〒167-0022下井草4-21-8) 問 同事務所 ☎3396-5261

国際交流の集い

時 12月2日(日)午後2時～4時 場 久我山会館(久我山3-23-20) 内 外国から来た児童生徒の日本語によるスピーチ、和楽器の演奏と体験(音楽プロジェクトここふた)ほか 対 小中学生とその保護者ほか 問 済美教育センター ☎3311-0021

DVD上映会「染織家 佐々木苑子」「スペイン舞踏家 小松原庸子」

時 12月9日(日)午後1時30分～3時30分 場 高円寺図書館(高円寺南2-36-25) 対 区内在住・在勤・在学の方 定 30名(先着順) 問 高円寺図書館 ☎3316-2421 他 車での来館不可

産業振興センター都市農業係

◆農業公園「収穫祭」

時 11月17日(土)午前11時～午後2時 場 成田西ふれあい農業公園(成田西3-18-9) 内 収穫した野菜を使った焼き芋・芋煮の販売、野菜の収穫体験ほか 他 収穫体験は汚れてもいい靴・服装で参加

◆都市農地保全自治体フォーラム

都内38区市町村が連携して、都市農

はがき・ファクス・Eメール申し込み記入例

申込先の住所・ファクス番号・Eメールアドレスは、各記事の用紙でご確認ください。住所が記載されていないものは、区役所〇〇〇課(〒166-8570阿佐谷南1-15-1)へお申し込みください。

※往復はがきの場合は返信用の宛先も記入。託児のある行事は託児希望の有無、お子さんの氏名と年齢も記入。

① 行事名・教室名 (希望日時・コース名)	1人1枚
② 郵便番号・住所	
③ 氏名(フリガナ)	
④ 年齢	
⑤ 電話番号 (ファクス番号)	

地の役割について考えます。

時 11月20日(火)午後1時15分=各自治体の農業振興等の取り組みの紹介ほか ▶2時30分=農業者による講演会 場 たましんRISURUホール(立川市錦町3-3-20) 他 手話通訳あり。立川市子ども未来センター前で都内農産物の販売も実施(午前11時30分～午後2時30分〈売り切れ次第終了〉)

◆農業公園「冬の収穫体験」

時 12月1日(土)午前10時～11時30分(雨天中止) 場 成田西ふれあい農業公園(成田西3-18-9) 対 区内在住の方(小学生以下は保護者同伴) 定 20組(抽選) 費 500円 申 往復はがき(記入例)に代表者以外の参加者名・年齢も書いて、11月9日(必着)までに同係 他 汚れてもいい靴・服装で、野菜を持ち帰る袋持参。結果は11月下旬に通知

◆ふれあい農業体験

時 12月8日(土)午前10時～正午(荒天中止) 場 松庵2丁目の農地▶集合=青葉公園(松庵2-20-3) 内 区内の農地見学、大根の収穫とピオラと葉ボタンの寄せ植え体験 対 小学生以上の方(小学生は保護者同伴) 定 50組(抽選) 費 1組500円 申 往復はがき(記入例)に代表者以外の参加者名、体験を希望する組数も書いて、11月20日(消印有効)までに同係 他 汚れてもいい服装で参加。結果は11月末日ごろに通知

…… いずれも ……

問 産業振興センター都市農業係(〒167-0043上荻1-2-1インテグラルタワー2階) ☎5347-9136

高井戸図書館

◆英語講座「身近な英語の独学法」

時 11月10日(土)午後2時～3時30分 師 JUN International Preschool校長・榛谷都 対 高校生以上の方 定 30名(申込順) 申 電話または直接、高井戸図書館

◆DVD上映会 杉並ゆかりの文化人「大地丙太郎」

時 11月23日(祝)午後2時～3時 定 40名(先着順)

◆多言語で楽しむおはなし会 子育て

時 11月25日(日)午後2時～2時45分 師 ヒッポファミリークラブ 対 幼児までのお子さんとその保護者 定 30組(申込順) 申 電話または直接、同図書館

…… いずれも ……

場 問 高井戸図書館(高井戸東1-28-1) ☎3290-3456

中央図書館

◆特別展示「谷川俊太郎の世界」～二十億光年の孤独

時 11月3日(祝)～31年3月31日(日)午前9時～午後8時(日曜日・祝日、12月29日(土)は午後5時まで) 内 著書・写真パネルのほか、自筆原稿など 他 毎月第1・3木曜日、年末年始は休館

◆聞いて楽しむお話の世界

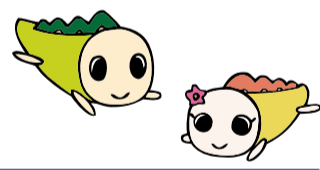
時 11月18日(日)午後2時30分～3時=子ども向けの絵本・手あそび(幼児～小学校低学年) ▶3時10分～4時10分=大人向けの語り(小学校中学年以上の方) 定 各回50名(先着順) 他 共催=杉並おはなしの会「三つのりんご」

…… いずれも ……

場 問 中央図書館(荻窪3-40-23) ☎3391-5754

ゆうゆう館の催し

ゆうゆう館は高齢者向け施設ですが、**対**に指定がなければどなたでも参加できます。



ゆうゆう館名	内容	日時
下井草館(下井草3-13-9) ☎3396-8882	大人のリトミック～音楽に合わせて体を動かそう★	11月20日から毎月第1・3火曜日、午前10時30分～正午 定 15名(申込順) 費 1回500円
永福館(永福2-4-9) ☎3321-6632	大人のぬりえ教室★	11月15日から毎月第3木曜日、午後1時30分～3時30分 定 10名(申込順) 費 1回500円
阿佐谷北館(阿佐谷北6-26-13) ☎3338-0436	パソコンでオリジナル年賀状を作りますか★	①11月14日(水)・21日(水)②11月28日(水)、12月5日(水)午後1時30分～3時30分(各計2回) 定 各15名(申込順) 費 各3500円
上高井戸館(高井戸東2-6-17) ☎3306-0441	クリスマス老若男女集まってディスコパーティー	12月5日(水)午後6時30分～8時 定 35名(申込順) 費 1000円 他 メイクルームあり
梅里堀ノ内館(堀ノ内3-37-4) ☎3313-4319	わら工芸講座「オリジナルのしめ縄飾り作り」★	12月27日(木)午前9時30分～正午 定 15名(申込順) 費 500円(別途材料費)
善福寺館(善福寺2-26-18) ☎3394-8963	認知症と共によりよく生きる★	11月24日(土)午後2時～4時 師 水谷佳子 定 50名(申込順) 費 500円
荻窪館(南荻窪2-25-17) ☎3335-1716	自分の身体は自分で整えるセルフケア講座★	毎月第1水曜日、午後1時30分～3時 定 10名(申込順) 費 1回500円

※申し込み・問い合わせは、各ゆうゆう館へ。第3日曜日は休館です。★は長寿応援対象事業です。

講演・講座 ①

ワークサポートセミナー2018

時 11月14日(水)午前10時～正午 場 区役所第4会議室(中棟6階) 内 企業での雇用の取り組み、共に働き続けるために必要なこと 師 パーソルサックス代表取締役社長・中村淳 対 区内在住の方、企業就労を考えている障害のある方・その家族ほか 定 100名(申込順) 申 電話・ファクス(記入例)で、11月13日までにワークサポート杉並 ☎5346-3250 ☎5346-3253(電話は午前9時～午後5時〈土・日曜日、祝日を除く〉)

なごみ先生の健康講座・毎日編(呼吸法・ストレッチ)

時 11月17日(土)・18日(日)午後2時～3時30分 場 成田図書館(成田東3-28-5) 師 管理栄養士・常木和味 定 各10名(申込順) 申 電話で、成田図書館 ☎3317-0341 他 両日同内容。動きやすい服装で参加

凡例 時 日時 場 場所 内 内容 師 講師 対 対象 定 定員 費 参加費(記載のないものは無料) 申 申し込み(記載のないものは直接会場へ) 問 問い合わせ 他 その他 ✉ Eメールアドレス HP ホームページアドレス

知られざる日本映画界最初期の特撮映画技師伝

時11月17日(土)午後2時～3時30分 場西荻図書館 師東京女子大学現代教養学部准教授・高橋修 対高校生以上の方 定40名(申込順) 申11月2日から電話または直接、西荻図書館(西荻北2-33-9 ☎3301-1670)

アクティブシニアをめざして元気に毎日過ごそう

時11月17日(土)午後2時～3時 場下井草図書館 師大塚製薬杉並区食育担当・福田とも子 対おおむね60歳以上の方 定30名(申込順) 申11月2日から電話または直接、下井草図書館(下井草3-26-5 ☎3396-7999)

美文字講座

筆ペンを使った簡易な書道教室で年賀状を作ります。

時11月18日(日)、12月16日(日)午前10時～正午 場下高井戸区民集会所(下高井戸3-26-1) 師中村波響 対区内在住の方 定各25名(申込順) 費各500円 申電話で、下高井戸区民集会所 ☎5374-6191

子どもの心を育てるコーチング「小学校低・中学年」

時11月26日(月)、12月3日(月)午前9時30分～11時30分(全2回要出席) 場子ども家庭支援センター(阿佐谷南1-14-8) 師生涯学習開発財団認定コーチ・高野まゆみ 対区内在住で小学1～4年生の保護者 定15名(申込順) 申電話で、子ども家庭支援センター ☎5929-1902(午前9時～午後7時。日曜日、祝日を除く) 他筆記用具持参。お子さんの同席不可

小児救急普及事業 赤ちゃんの病気とホームケア

時11月29日(木)午後2時～3時30分 場高井戸保健センター(高井戸東3-20-3) 対急病時の適切な対応方法、医師へのかかり方など 師高井戸こどもクリニック・柳垣繁 対区内在住で0歳児(第1子)の保護者 定30名(申込順) 申電話で、高井戸保健センター ☎3334-4304

「衰えがちょっと気になったらまさか! 体力の正体は筋肉?」

時12月1日(土)午前10時～正午 場西荻地区区民センター(桃井4-3-2) 師早稲田大学スポーツ科学学術院教授・樋口満 対区内在住・在勤・在学の方 定200名(申込順) 申電話・

ファクス(12面記入例)で、11月30日までに杉並保健所健康推進課 ☎3391-1355 ☎3391-1377 他筆記用具持参

オープンデータワークショップ

時12月1日(土)午後1時30分～5時30分 場産業商工会館(阿佐谷南3-2-19) 対①講演②ワークショップ(グループディスカッションほか) 師①地域情報化アドバイザー・市川博之 定40名程度(申込順) 申ファクス・Eメール(12面記入例)で、11月21日までに情報政策課 ☎3312-6440 ☎open-data@city.suginami.lg.jp 同課

ウェルファーム杉並開設記念講演会「自分らしくむかえる最後」

時12月1日(土)午後2時～4時 場ウェルファーム杉並(天沼3-19-16) 師第一生命経済研究所研究員・小谷みどり 定100名(申込順) 申電話で、消費者センター ☎3398-3141 他1歳～未就学児の託児あり(11月15日までに申し込み。定員4名(申込順))

講演会「武蔵野を詠む～万葉集から近代短歌まで」

時12月1日(土)午後2時～4時 場南荻窪図書館 師鷗友学園講師・入谷いずみ 対小学生以上の方 定30名(申込順) 申電話または直接、南荻窪図書館(南荻窪1-10-2 ☎3335-7377) 他地名のいった短歌を1人3首まで募集

災害ボランティア入門講座

時12月1日(土)午後2時～4時 場高齢者活動支援センター(高井戸東3-7-5) 対区内在住・在勤・在学中で中学生以上の方 定50名(申込順) 申電話・ファクス・Eメール(12面記入例)で、杉並ボランティアセンター ☎5347-3939 ☎5347-2063 ☎info@borasen.jp

ヨガとアロマの相乗効果で免疫力UP

時12月8日(土)午前10時～正午 場西荻地区区民センター(桃井4-3-2) 師日本アロマ環境協会理事・栗原冬子 対区内在住・在勤の勤労者 定50名(抽選) 申はがき・ファクス(12面記入例)に職業も書いて、11月30日(必着)までに産業振興センター就労・経営支援係(〒167-0043上荻1-2-1インテグラルタワー2階 ☎3392-7052) 同係 ☎5347-9077 他動きやすい服装で、バスタオルまたはヨガマット・筆記用具・タオル・水持参

障害者のための料理教室「クリスマスケーキ」

時12月9日(日)午後1時～3時 場杉並障

害者福祉会館 師パティシエ・的野広子 対区内在住・在勤・在学中で障害のある方とその介助者 定16名(抽選) 費700円 申往復はがき(12面記入例)に障害の状況、介助者も参加の場合は介助者名、手話通訳希望の有無、在勤・在学の方は勤務先または学校名も書いて、11月22日(必着)までに杉並障害者福祉会館運営協議会事務局(〒168-0072高井戸東4-10-5) 同事務局 ☎3332-6121 ☎3335-3581

親子孫3世代料理教室「皮いらすのお手軽シューマイを作ろう」

時12月16日(日)午前9時30分～午後0時30分 場高齢者活動支援センター 師NPO法人すぎなみ栄養と食の会管理栄養士・中村直美 対親子2・3世代(5名まで。推奨年齢3歳以上) 定30名(抽選) 費1人500円(保険料含む) 申往復はがき(12面記入例)に参加者全員の氏名(フリガナ)・年齢も書いて、11月7日(必着)までに高齢者活動支援センター(〒168-0072高井戸東3-7-5) 同センター ☎3331-7841 他エプロン・三角巾・布巾・子どもの上履き・筆記用具持参

荻窪保健センター

◆うつ病等患者の家族のための無料相談会

時11月19日(月)午後1時30分～4時 場同センター 師社会保険労務士・橋本幸雄 対区内在住・在勤・在学の方 定5名(申込順) 他企画=うつ病等患者の家族会「北風と太陽」

◆介護予防講演会「低栄養にご用心」～若々しく元気に過ごすために

時12月3日(月)午前10時～正午 場杉並保健所(荻窪5-20-1) 師駒沢女子大学教授・西村一弘 対区内在住の方 定60名(申込順)

…… いずれも ……

申電話で、荻窪保健センター(荻窪5-20-1 ☎3391-0015) 他筆記用具持参

環境活動推進センター

◆おもちゃのクリニック

時11月18日(日)午後1時～4時(受け付けは3時まで) 場同センター 定10名(申込順) 費部品代 申電話で、同センター 他1人1点まで

◆ふろしきで包んで、結んで、おしゃれにエコしよう

時11月24日(土)午前10時～正午 場同センター 師ふろしき文化研究家・善財裕美 定20名(申込順) 申電話で、

同センター 定2歳～就学前の託児あり(事前申込制。100円〈保険料〉)

◆木片を使って包丁研ぎを習おう

時11月25日(日)午前10時～正午 場同センター 定10名(申込順) 費500円 申電話で、同センター 他長寿応援対象事業

◆バスで行く! 古城の面影残す里山を訪ねて

時11月27日(火)午前9時～午後4時30分 場勝沼城跡歴史環境保全地域(青梅市東青梅6-92ほか) ▶集合・解散=同センター 師勝沼城跡みどりの会・山室京子ほか 定30名(抽選) 費500円(保険料含む) 申往復はがき(12面記入例)で、11月12日(必着)までに同センター 他歩きやすい服装・靴・リュックサックで、昼食・飲み物・敷物・雨具持参

◆かんきょう講演会「杉並の鳥と自然阿佐谷にもトキがいた?」

時12月3日(月)午後1時30分～3時 場杉並清掃工場(高井戸東3-7-6) 師日本野鳥の会主席研究員・安西英明 定80名(申込順) 申電話で、同センター 他講演後、杉並清掃工場の見学あり。長寿応援対象事業

◆すぎなみの息づく緑で草木染 初冬の色を染める

時12月8日(土)午後1時30分～3時30分 場同センター 師小枝のフレディ代表・横山ひろこ 定12名(申込順) 費1600円 申電話で、同センター 他2歳～就学前の託児あり(事前申込制。100円〈保険料〉)

…… いずれも ……

対区内在住・在勤・在学の方 場環境活動推進センター(〒168-0072高井戸東3-7-4 ☎5336-7352)

就労支援センター

◆「かわすチカラ」養成セミナー～職場で起こる嫌な出来事をかわす技を学ぶ

時11月16日(金)午後1時30分～4時30分 師精神保健福祉士・片柳光昭 対44歳以下で求職中の方 定10名(申込順)

◆仕事をしやすくするコミュニケーション講座～各人のタイプを知る

時11月17日(土)午後1時～4時 師プロフェッショナルコーチ・伊藤一枝 対44歳以下で求職中の方 定20名(申込順)

◆ストレスとうまく付き合い心を元気にする方法

時11月20日(火)午後1時～3時 対求職中の方 定20名(申込順)

◆ハローワーク職員が解説する「55歳からの再就職」

時11月22日(木)午前10時～11時30分 対おおむね55歳以上で求職中の方 定20名(申込順)

◆こんな会社がいい会社～安心して働くための知識とマインド

時11月27日(火)午後1時～4時 師就活プロモーション・プロデューサー 小澤明人 対54歳以下で求職中の方 定20名(申込順)

◆非正規社員の経験を活かした就職活動～社会環境に対応し自分らしく働く

時11月29日(木)午後1時～4時 師2級キャリアコンサルティング技能士・須田万里子 対44歳以下で求職中の方 定20名(申込順)

…… いずれも ……

場ウェルファーム杉並(天沼3-19-16) 申電話で、就労支援センター若者就労支援コーナー ☎3398-1136



杉並区シルバー人材センター

パソコン教室 (少人数制1~3名)

時場12月=1日(土)～28日(金)(24日(休)を除く) ▶31年1月=4日(金)～31日(木)(14日(休)を除く)/清水教室(清水3-22-4 2階)=月～金曜日、阿佐谷教室(阿佐谷南1-14-2みなみ阿佐ヶ谷ビル7階)=火・水・金・土・日曜日(火・水・金曜日は夜間のみ)、荻窪教室(荻窪2-29-3 2階)=火・金曜日/いずれも開催時間はお問い合わせください 対右表のとおり 師同センター会員 定各1~3名(申込順) 費4回コース=9170円▶3回コース=6900円▶1回コース=2370円 申はがき・ファクス(12面記入例)にコース名・教室名・曜日・時間帯・昼間の連絡先も書いて、12月講座は11月15日、31年1月講座は12月16日(いずれも消印有効)までに同センター清水分室(〒167-0033清水3-22-4 ☎3394-5004)。または同センターホームページから申し込み 同分室 ☎3394-2253 他個別のオーダー講座もあり。自宅への出張サービス(パソコン、タブレット、スマートフォンの指導・設定など)を1時間2040円で受け付けています

Table with 3 columns: 種別 (Category), コース名 (Course Name), 回数 (Number of Sessions). Rows include 初歩 (Beginner), ワード (Word), エクセル (Excel), 活用 (Application), and 趣味 (Hobby) with various sub-course options.

※詳細は区ホームページをご覧ください。

※申し込みは「広報すぎなみ」の発行日からとなります。 ※紙面上では市外局番「03」の表記を省略しています。

講演・講座 ②

男女平等推進センター講座

◆マンガから学ぶ「女性の働き方と両立支援」 子育て

12月5日(水)午前10時～正午 場産業商工会館(阿佐谷南3-2-19) 内「働きママン1年生」から学ぶ「子育てと仕事の両立」 師キャリアカウンセラー・曾山恵理子 対プレパパ・プレママ、子育て中の親 定30名(申込順) 申Eメール(12面記入例)で、こどもコワーキングbabyCo 3335-7320 他1歳以下の乳幼児同伴可

◆すぎなみパパの学び場「パパ、ママcafe チーム我が家」 子育て

脱「ワンオペ育児」、仕事と家庭生活のバランスの保ち方などを、意見交換しながら考えます。

12月8日(土)午後1時30分～3時30分 場産業商工会館(阿佐谷南3-2-19) 師NPO法人ファザリング・ジャパン理事 林田香織 対子育て中の父親・母親、プレパパ・プレママほか 定30名(申込順) 費300円 申ファクス・Eメール(12面記入例)で、creo 3397-6884 info@creo-kosodate.com 同団体 3397-6884 他生後7カ月～就学前の託児あり(11月28日まで)に申し込み。定員あり

◆オリジナルの父子手帳を作ろう!

パパになる心構えや出産・育児についての知識を学びます。

12月15日(土)午前10時～正午 場浜田山会館(浜田山1-36-3) 師東京大学名誉教授・汐見裕幸 対出産を控えたまたは子育て中の夫婦(父親のみの参加も可) 定20組(申込順) 費1組500円 申NPO法人親子コミュニケーションラボ http://www.oyakom.com/apply/ から申し込み 同団体・小林 090-1767-9830 他はさみ持参。生

後7カ月～就学前の託児あり(12月5日まで)に申し込み。定員あり

家族介護教室

◆認知症を楽しく予防するヒント

11月11日(日)午後2時～4時 場グループホームなごみ松ノ木(松ノ木1-12-50) 師杉並区グループホーム連絡会 対区内在住・在勤の方 定15名(申込順) 申Eメール(12面記入例)で、グループホームなごみ松ノ木 5378-7530

◆口腔ケア～上手な歯みがきの仕方

11月12日(月)午前10時30分～正午 場公益社高円寺会館(高円寺北2-2-5) 師おやなぎ歯科歯科医師・小柳岳大 対区内在住・在勤の方 定30名(申込順) 申Eメール(12面記入例)で、ケア24高円寺 5305-6151

◆着取りについて

11月12日(月)午後1時30分～3時 場すぎなみ正吉苑(清水2-15-24) 師上井草診療所総合診療専門医・富永智一 対区内在住の方 定15名(申込順) 申Eメール(12面記入例)で、ケア24清水 5303-5823

◆そのときあなたならどうする?高齢者と防災について考えてみよう

11月13日(火)午前10時～正午 場西荻南区民集会所(西荻南3-5-23) 師東京防災学習セミナー事務局 対区内在住・在勤の方 定30名(申込順) 申Eメール(12面記入例)で、ケア24西荻 3333-4668

◆認知症サポーター養成講座

11月25日(日)午後2時～4時 場新しいホームをつくる会(永福3-56-9) 師キャラバン・メイト 対区内在住・在勤の方 定15名(申込順) 申Eメール(12面記入例)で、グループホーム永福 6762-0555

◆誰もが、「したい」暮らしを続けるために～訪問診療、訪問看護、訪問歯科

11月28日(水)午後2時～3時 場さんじゅ久我山(久我山3-47-16) 師永研究会相談員・和泉結希 対区内在住の方 定20名(申込順) 申Eメール(12面記入例)で、ケア24久我山 5346-3348

◆終活の第一歩は荷物の整理から

11月28日(水)午後2時～3時30分 場介護老人保健施設ウエルファー(堀ノ内1-6-6) 師コムウェル・徳永明子 対区内在住の方 定12名(申込順) 申Eメール(12面記入例)で、ケア24堀ノ内 5305-7328

◆認知症の介護を知ろう(後期)～着取りとは何か

11月28日(水)午後2時30分～4時 場ライフ&シニアハウス井草(井草4-6-20) 師グループポエンデ・入倉遼平、入倉逸江 対区内在住・在勤の方 定20名(申込順) 申Eメール(12面記入例)で、ケア24上井草 3396-0024

スポーツ

競技大会

ソフトテニス

◆秋季ソフトテニス選手権大会「連盟創立70周年記念大会」

11月23日(祝)午前9時～午後7時(予備日=12月2日(日)) 内一般(年齢制限なし)、成年(35歳以上)、シニア1部(45歳以上)、シニア2部(60歳以上) / いずれも男女別、チャレンジの部(上級者=70歳以上、初級・中級者=年齢制限なし。男女混合、ミックスペアも可) / 予選はリーグ戦、決勝戦はトーナメント戦またはリーグ戦で、いずれもダブルス戦 対区内在住・在勤・在学の方ほか 定合計60組(申込順) 費1組2500円。小学生～高校生1組1500円 申往復はがき・ファクス・Eメール(12面記入例)にクラブ名、種目別参加ペアの氏名、責任者の氏名も書いて、11月15日(必着)までに区ソフトテニス連盟・毒島智和

◆区ソフトテニス・シニアミックス大会

12月1日(土)午前9時～午後5時(予備日=12月8日(日)) 対開催日当日満45歳以上の方 定45組(申込順) 費1組3000円 申往復はがき・ファクス・Eメール

(12面記入例)にクラブ名、ペアの氏名・性別も書いて、11月15日(必着)までに区ソフトテニス連盟・毒島智和

…… いずれも …… 場松ノ木運動場(松ノ木1-3-22) 同毒島(〒168-0071高井戸西1-5-38-403) 3332-8038 busujima0303@nifty.com (電話は午後7時～9時)

フレンドシップソフトバレーボール大会

12月9日(日)午前9時～午後9時 場大宮前体育館(南荻窪2-1-1) 対区内在住・在勤で中学生以上の方 定36チーム(申込順) 費1チーム3000円 申申込書(区体育施設で配布)を、11月13日(必着)までに区ソフトバレーボール連盟事務局・飯島典子(〒166-0013堀ノ内1-8-3-202)へ郵送 同飯島 090-4733-2886

区民体育祭 キンボールスポーツ交流大会

31年1月27日(日)午前9時30分～午後4時 場荻窪体育館(荻窪3-47-2) 内種目=レクリエーションの部(初心者向け)、ジュニアの部(小学生)、フレンドリーの部(中学生以上) / いずれも1チーム4名(8名まで登録可) 対区内在住・在勤・在学の方 申申込書(スポーツ振興課事業係(区役所東棟6階)、区体育館で配布。区ホームページからも取り出せます)を、12月7日(必着)まで同係 5307-0693 kinballsuginami@gmail.comへ郵送・ファクス・Eメール・持参 同係

スポーツ教室

杉並子どもラグビー体験教室

11月11日(日)午後1時～3時 場井草森公園運動場(井草4-12-1) 対区内在住・在学の3歳～中学生 定100名(先着順) 同宮島 090-4706-8075 運動ができる服装で、飲み物持参。詳細は、杉並ラグビースクール http://www.suginami-rs.com/参照

区の後援・その他の催し・講座など 情報ぽけっと 申し込みは、各団体へ

催し 作家で、母で つくる そだてる 長島有里枝 11月3日(祝)～31年1月31日(水) 午前10時～午後5時 / ちひろ美術館・東京(練馬区) / 800円(高校生以下無料) / 同ちひろ美術館・東京 3995-0612 五大学合同写真展 ○(まる)展 11月9日(金)～24日(土)午前10時～午後5時(日曜日、祝日を除く) / 女子美ガレリアニケ(和田1丁目) / 同女子美ガレリアニケ 5340-4688 ボーイスカウトバザー 11月11日(日)午前10時～午後2時 / 杉並第一小学校 / 団員や地域協力者からの寄贈品販売、模擬店ほか / 同ボーイスカウト杉並第12団育成会・渡辺 3393-5058 東京土建まつり 住宅デースペシャル 11月11日(日)午前10時～午後3時 / 蚕糸の森公園、杉並第十小学校 / 相談会、親子工作教室ほか / 同東京土建杉並支部 3313-1445 阿佐ヶ谷飲み屋さん祭り 11月13日(火)～15日(水)・17日(土) (時間は店舗による)

／阿佐ヶ谷の飲食店など150店舗 / 1日券4000円ほか ▶ 当日券 = スターロード商店街集会所(阿佐谷北2丁目)ほかで販売 / 同サンダルキッチン 5347-2464 / 詳細は、同イベントホームページ参照 座の市 11月17日(土)午前11時～午後5時(売り切れ次第終了) / 座・高円寺 / 杉並産野菜、交流自治体の物産品などの販売 / 同座・高円寺 3223-7500 大人のための朗読 11月17日(土)午後2時～3時45分 / 中央図書館 / 演目 = 杉みき子「ともしび」ほか / 50名(先着順) / 同七種の会・山崎 080-1063-3910 自然と遊ぼう! ネイチャーゲーム「昔の暮らしを体験しよう」 11月18日(日)午前10時～午後0時30分 / 都立和田堀公園(大宮1・2丁目) / 日本シェアリングネイチャー協会公認指導者・小野恵子ほか / 4歳以上の方(保護者同伴) / 30名(申込順) / 300円 / 同ファクス(12面記入例)で、11月12日までにすぎなみシェアリングネイチャーの会・小野 5932-2664 / 同小野 5932-2664 / 動きやすい服装・靴で参加 杉並産新鮮野菜の即売 FikaFika 11月20日(火)・27日(火)、12月4日(火)・11日(火)午前11時～午後1時(売り切れ次第終了) / 永福和泉地区民センター / 同杉並グリーンセンター 5349-8791 /

買い物袋持参 辰巳哲也ビッグバンド meets Eero Koivistoinen Again 11月26日(月)午後7時～9時 / 座・高円寺 / 出演 = エロ・コイヴィストイネン(テナーサクソ)ほか ▶ 曲目 = 「荒城の月」ほか / 小学生以上の方 / 250名(申込順) / 3000円 / 同Eメール(12面記入例)で、辰巳 090-8514-7521 tetsujazz@gmail.com 荻窪の紅葉を堪能するウォーキング 11月29日(木)午前10時～正午(雨天中止) / 集合・解散 = 読書の森公園 / 大田黒公園・荻外荘・与謝野公園・角川庭園を巡る(樹木、公園の解説付き) / 区内在住の60歳以上で、4km程度自力で歩くことができる方 / 30名(申込順) / 500円(保険料含む) / 同Eメール(12面記入例)で、11月19日までに善ウオークの会・川田 090-3298-6948 / リュックサック・帽子・飲み物・タオル持参 アテフ・ハリム物語コンサート 12月1日(土)午後2時～3時40分 / 杉並公会堂 / 出演 = アテフ・ハリム(バイオリン)ほか ▶ 曲目 = ヴィターリ「シャコンヌ」ほか / 小学生以上の方 / 192名(申込順) / 前売り4000円(区民3500円。住所確認できるものを持参)。大学生以下1500円ほか / 同チケット販

売窓口 = 杉並公会堂 5347-4450 / 同A&A art・森 3392-2955 / 区民3組6名を招待(抽選) = はがき(12面記入例。2名まで連記可)で、11月12日(必着)までにA&A art(〒167-0032天沼3-34-37-101) クリスマスコンサート～オーケストラと合唱で楽しく集いましょう 12月8日(土)午後1時30分～3時30分 / 高井戸地域区民センター / 出演 = アンサンブル杉フィル ▶ 曲目 = モーツァルト「アイネ・クライン・ナハトムジーク」ほか / 区内在住の方 / 90名(先着順) / 300円 / 同杉の樹大学同窓会・塩塚 090-5499-5712 けやき並木のクリスマス・コンサート 12月8日(土)午後2時～4時 / 細田工務店(阿佐谷南3丁目) / 出演 = 片野美穂子(バイオリン)ほか ▶ 曲目 = バッハ「トリオ・ソナタ」ほか / 区内在住・在勤・在学の方 / 80名(申込順) / 1000円 / 同Eメール(12面記入例)で、12月7日までに美しい日本の歌の会・池川 3391-8253 杉並弦楽合奏団 定期演奏会 12月15日(土)午後2時～4時 / セッション杉並 / 出演 = 同合奏団、鈴木衛(指揮) ▶ 曲目 = ヤナーチェク「牧歌」ほか / 560名(先着順) / 同同合奏団・杉森 3398-6411

ふれあいフットサル教室

11月25日(日)、12月23日(祝)午前11時～午後1時 高円寺体育館(高円寺南2-36-31) 区サッカー連盟 区内在住・在学・通所で知的障害のある方(自己管理ができる方・簡単な指示のもと集団行動ができる方) 定30名(申込順) 費各100円 電話・ファクス(12面記入例)で、高円寺体育館 3312-0313 3312-0312 他車・バイクでの来館不可

シニアスポーツ振興事業「ソーシャルダンス体験会」

12月5日～26日の毎週水曜日、午後7時～9時(計4回) 桃井第二小学校(荻窪5-10-25) 区内在住・在勤で60歳以上の方 定20名(抽選) 費200円(保険料含む) 往復はがき(12面記入例)に性別・生年月日も書いて、11月20日(必着)までに区ダンススポーツ連盟・国定千幸(〒167-0034桃井2-10-7) 国定 090-8517-2441 他動きやすい服装で、ダンスシューズまたは運動靴持参

杉並区スポーツ振興財団

知的障がい者水泳教室

12月2日(日)、31年1月19日(土)午前9時～11時(計2回) 大宮前体育館(南荻窪2-1-1) 区水泳連盟 区内在住・在勤・在学・通所で知的障害のある小学生以上の方(小学生は保護者同伴) 定10名(申込順) 電話で、同財団

すぎなみスポーツアカデミー Cコース スーパーキッズ講座 子育て

12月15日(土)午前9時30分～午後0時30分 妙正寺体育館(清水3-20-12) アテネオリンピックバスケットボール日本代表・立川真紗美、管理栄養士・新生暁子 区内在住・在学の小学3～6年生とその保護者 定30組(抽選) 費500円(保険料含む) 往復はがき(12面記入例)

に学校名・学年、保護者の氏名も書いて、11月21日(必着)までに同財団。または同財団ホームページから申し込み 運動できる服装で、室内履き持参

………… いずれも ………

杉並区スポーツ振興財団(〒166-0004阿佐谷南1-14-2みなみ阿佐ヶ谷ビル8階 5305-6161)

ノルディック・ウォークをはじめよう

12月23日(祝)午前10時(雨天中止) 場スポーツハイツ(堀ノ内2-6-21) 全日本ノルディック・ウォーク連盟ウォーキングライフマスター 大方孝 3km程度歩ける方 定20名(申込順) 費1080円(保険料含む。別途ポールレンタル料540円) 電話で、スポーツハイツ 3316-9981 他ウエストバッグまたはリュックサック・飲み物・タオル・帽子等持参。長寿応援対象事業

12月の丈夫な足腰をつくろう教室 シニア

12月5日(水)・12日(水)・19日(水)・26日(水)午前10時～11時30分=筋力トレーニングマシン運動▶12月10日(月)・17日(月)午後1時～2時=無理のない体操&身体の機能改善運動(計6回) ヴィムスポーツアベニュー(宮前2-10-4) 65歳以上で医師から運動制限を受けていない方 定15名(申込順) 費6480円 電話で、11月20日までにヴィムスポーツアベニュー 3335-6644 (午前11時～午後5時) 他同講座受講経験者は申し込み不可

ONEDAYフットサルゲーム(OVER40)冬

12月15日(土)午後7時～9時 場下高井戸運動場(下高井戸3-26-1) S-JUEGO・井口真 40歳以上の方が過半数のチーム(親子での参加も可) 定8チーム(申込順) 費1チーム5000円 電話で、下高井戸運動場 5374-6191

障害者のためのわいわいスポーツ教室「風船で遊ぼう」

31年1月19日(土)午前10時～正午 大宮前体育館(南荻窪2-2-1) 区内在住・在勤・在学の15歳以上で、障害の程度が重い方 定30名(抽選) 申込書(スポーツ振興課(区役所東棟6階)、福祉事務所、体育施設、障害者施設、障害者福祉会館、障害者交流館)で配布。区ホームページからも取り出せます)を、12月11日午後5時(必着)までにスポーツ振興課へ郵送・持参 同課 公共交通機関の利用が困難な方は、リフト付き送迎バス利用可。見学は随時受け付け(事前予約制)。ボランティアも募集(はがき・電話・ファクスで、12月11日(必着)までに同課 5307-0693)

荻窪体育館

障がい者サウンドテーブルテニス体験教室

11月17日(土)午後1時～3時 佐野野 区内在住・在勤・在学で15歳以上の方(中学生を除く) 定15名(申込順) 費100円 電話で、同体育館

シニアチャレンジスポーツ教室 初めての太極拳

11月25日(日)午前9時～10時30分 区太極拳連盟 区内在住・在勤で50歳以上の初心者 定30名(先着順) 費550円

タイ式ヨガ ルーシーダットンⅢ

12月7日～31年2月22日の金曜日、午前10時～11時・11時～正午(12月28日、31年1月4日を除く。各計10回) 垂紀 区内在住・在勤・在学で15歳以上の初心者(中学生を除く) 定各20名(抽選) 費各5500円 往復はがき(12面記入例)で、11月11日(必着)までに同体育館 他2歳～就学前の託児あり(事前申込制。1回500円。定員あり)

Sunday!親子体操Ⅲ 子育て

12月9日～31年3月3日の日曜日(12月

23日・30日、31年2月10日を除く) ①午前10時～11時②11時～正午(各計10回) みやざき由実 区内在住で①3・4歳②1歳半～2歳のお子さんとその保護者(各教室初日の年齢) 定各16組(抽選) 費各7500円 往復はがき(12面記入例)にお子さんの氏名(フリガナ)・性別・年齢も書いて、11月14日(必着)までに同体育館

脳トレリズム体操Ⅲ

12月10日～31年3月11日の月曜日、午前11時～午後0時30分(12月24日・31日、31年1月14日、2月11日を除く。計10回) 斉藤なみ 区内在住・在勤で50歳以上の方 定20名(抽選) 費8000円 往復はがき(12面記入例)で、11月16日(必着)までに同体育館

体幹エクササイズⅢ

12月12日～31年3月13日の水曜日、午後7時～7時50分、8時～8時50分(第3水曜日、31年1月2日を除く。各計10回) 佐々木達也 区内在住・在勤・在学で15歳以上の初心者(中学生を除く) 定各20名(抽選) 費各5500円 往復はがき(12面記入例)で、11月16日(必着)までに同体育館 他2歳～就学前の託児あり(事前申込制。1回500円。定員あり)

………… いずれも ………

場 荻窪体育館(〒167-0051荻窪3-47-2 3220-3381)

その他

秋の健康づくりフェスタ 施設開放デー

11月14日(水)午前10時～午後4時 場ヴィムスポーツアベニュー(宮前2-10-4) 各教室(マシーン・コクーンヨガ・スタジオ・プール・スカッシュ体験ほか) 区内在住で16歳以上の方 定200名(先着順) ヴィムスポーツアベニュー 3335-6644 (午前11時～午後5時) 他詳細は、同施設 http://vimsports.net参照

講演・講座

被爆者と区民の交流セミナー～ヒロシマ・ナガサキ73年をむかえ 11月17日(土)午後1時30分～4時30分/高円寺障害者交流館/被爆証言(三宅信雄)、講演「猫のポーボキと一緒に平和を考えよう～ヒロシマ・ナガサキから学ぶ」(口ニー・アレキサンダー)/70名(先着順)/杉並光友会・原田 080-1128-1538/手話通訳あり

基礎から学ぶ帳簿の書き方講習会 11月19日(月)～22日(木)午前9時30分・10時30分・午後1時30分・2時30分・3時30分/荻窪青色申告会(天沼3丁目)/荻窪青色申告会職員/個人事業者/各日各回3名(申込順)/500円/電話で、荻窪青色申告会 3393-1951

分譲マンション管理セミナー 11月22日(木)①午後1時30分～3時=セミナー「建替えすべきか、大規模修繕工事(耐震補強工事)すべきか」②3時～4時30分=交流会/荻窪タウンセブン(上荻1丁目)/マンション管理士・大木祐悟/区内在住のマンション管理組合の役員・区分所有者等/①40名(申込順)/電話・ファクス(12面記入例)で、11月19日までに荻窪マンション管理士会事務局 5397-0686/同事務局 5397-0686

若年性認知症講演会 11月23日(祝)午後2時～4時/東京都健康プラザハイジア(新宿区)/若年性認知症の基礎知識、利用できる制度・サービス/浴風会病院東京都認知症疾患医療センターセンター長・古田伸夫ほか/都内在住で若年性認知症の本人・家族・支援に携わっている方ほか/電話・ファクス(12面記入例)に続柄も書いて、11月14日までに東京都若年性認知症総合支援センター 6808-8576/同センター 3713-8205 (平日午前9時～午後5時)

肝臓病市民公開講座「みんなで学ぼう肝臓病 超音波でわかるあなたの肝臓」 11月25日(日)午前10時～正午/阿佐谷地域区民センター/清川病院肝臓専門医・今井康晴/肝臓病の方とその家族/60名(先着順)/清川病院 3312-0151

歴史講演会「西郷どんとその時代考証」 11月25日(日)午後1時30分～3時30分/セシオン杉並/東京学芸大学副学長・大石学/120名(先着順)/500円/杉並郷土史会・新村 3397-0908

シンポジウム「医療的ケア児(者)って知ってますか?」 11月25日(日)午後2時～5時/ウェルファーム杉並/NPO法人地域ケアさぼーと研究所理事・下川和洋ほか/100名(先着順)/300円(介助者・高校生以下無料)/NPO法人てんぐる

ま 080-4417-1831(午後5時～9時) 語学ボランティアのためのスキルアップ講座～杉並区の防災対策を学ぶ 11月29日(木)午後6時30分～8時/区役所第4会議室(中棟6階)/杉並区地域防災計画や外国人への支援について/80名(申込順)/電話・Eメール(12面記入例)で、杉並区交流協会 5378-8833 info@suginami-kouryu.org

東京女子大学丸山眞男文庫記念講演会 12月1日(土)午後3時～4時30分/同大学(善福寺2丁目)/リベラル・デモクラシーの現在～その中で日本国憲法を「保守」する意味/東京大学名誉教授・樋口陽一/区内在住・在勤・在学の方ほか/300名(先着順)/同大学丸山眞男記念比較思想研究センター 5382-6817(水曜日のみ)

NPO法人杉並環境カウンセラー協議会 ◆善福寺川クリーン大作戦と自然観察で身近な環境を守ろう! 11月18日(日)午前10時～午後2時/善福寺川緑地・尾崎橋(成田西1丁目)～和田堀池(大宮2丁目)/ごみ拾い・収集物の計量と記録ほか/区内在住・在勤・在学で小学生以上の方/15名(申込順)/100円/電話・ファクス(12面記入例)で、同団体/長寿応援対象事業

◆親子観察会「善福寺川周辺の冬の野鳥」 11月23日(祝)午前9時30分～11時30

分/集合=荻窪橋(荻窪5丁目)▶解散=西田端橋(荻窪2丁目)/井上耀右ほか/区内在住・在勤・在学の方(小学生以下は保護者同伴)/10組(申込順)/1組400円/電話・ファクス(12面記入例)で、11月10日までに同団体/長寿応援対象事業

………… いずれも ………

場 NPO法人杉並環境カウンセラー協議会 3392-0606(電話は午前10時30分～午後4時)

その他

シルバー人材センターリサイクル自転車の販売 11月19日(月)～21日(水)午前11時～午後4時(初日は午前9時30分から整理券配布)/リサイクル自転車作業所(永福2丁目)/販売価格=6700円~/リサイクル自転車作業所 3327-2287(土・日曜日、祝日を除く)

相続、離婚、金銭問題等書類・手続無料相談会 11月26日(月)午後1時～4時/庚申文化会館(高円寺北3丁目)/区内在住・在勤・在学の方/東京都行政書士会杉並支部 0120-567-537

税理士による相続税無料相談会 12月1日(土)午前9時～正午、午後1時～4時/東京税理士会荻窪支部(荻窪5丁目)/相続税・贈与税/電話で、東京税理士会荻窪支部 3391-0411/1人45分程度

※申し込みは「広報すぎなみ」の発行日からとなります。 ※紙面上では市外局番「03」の表記を省略しています。

温泉を楽しもう ほっこり楽し湯

みんなで銭湯に行こう！

銭湯を知らない子どもたち、その家族に銭湯を楽しんでもらいたい！ そんな思いから区内銭湯で温泉に入浴できるイベントを開催します。この機会に、家族や友人とほっこり、銭湯を楽しんでみませんか。
——問い合わせは、各銭湯（午後1時以降）へ。

群馬県東吾妻町の日帰り温泉施設「天狗の湯」から運んだ温泉を楽しむことができます。入浴した方に各銭湯の名前とスタンプの絵柄がプリントされたオリジナルタオルと、果汁100%ジュースをプレゼントします（各銭湯でタオルは300枚、ジュースは100本限定〈ジュースはアンケートに回答した方のみ〉）。



〈開催日程〉

日 時	銭湯名(所在地・電話番号)	日 時	銭湯名(所在地・電話番号)
11月4日(日)午後3時～午前0時30分	大和湯(和田1-71-18 ☎3381-3452)	1月13日(日)午後3時45分～11時45分	天狗湯(西萩南1-21-4 ☎3333-9461)
11月10日(土)午後4時～午前0時	大黒湯(和泉1-34-2 ☎3328-2137)	1月18日(金)午後1時30分～10時(最終入場9時30分)	ゆ家とごころ吉の湯(成田東1-14-7 ☎3315-1766)
11月11日(日)午後3時30分～午前1時	弁天湯(高円寺南3-25-1 ☎3312-0449)	1月20日(日)午後4時～午前0時	藤乃湯(天沼2-17-20 ☎3391-0504)
11月17日(土)午後4時～午前0時	亀の湯(桃井1-35-9 ☎3394-1126)	1月23日(水)午後6時～午前1時	なみのゆ(高円寺北3-29-2 ☎3337-1861)
11月18日(日)午後4時～午前2時	銭湯Gokurakuya(上萩2-40-14 ☎3390-6764)	1月26日(土)午後3時30分～午前1時45分	小杉湯(高円寺北3-32-2 ☎3337-6198)
11月24日(土)午後4時～午前1時	香藤湯(高円寺南5-1-7 ☎3316-4514)	1月27日(日)午後2時30分～10時30分(最終入場10時)	井草湯(下井草5-3-15 ☎6913-7226)
11月25日(日)午後3時30分～午前0時	さくら湯(和田3-11-9 ☎3381-8461)	2月3日(日)午後3時30分～午前1時	玉の湯(阿佐谷北1-13-7 ☎3338-7860)
12月2日(日)午後3時30分～午前0時	第二宝湯(本天沼2-7-13 ☎3390-8623)	2月17日(日)午後2時～午前0時30分	湯の楽代田橋(和泉1-1-4 ☎3321-4938)
12月9日(日)午後3時45分～午前0時	杉並湯(梅里1-13-7 ☎3312-1221)	2月24日(日)午後3時～午前0時30分	大和湯(和田1-71-18 ☎3381-3452)
12月16日(日)午後3時30分～午前1時30分	秀の湯(桃井4-2-9 ☎3399-6112)	3月2日(土)午後4時～午前0時	大黒湯(和泉1-34-2 ☎3328-2137)
31年1月11日(金)午後3時～午前2時	天徳泉(阿佐谷北2-22-1 ☎3338-6018)	3月3日(日)午後3時30分～午前1時	弁天湯(高円寺南3-25-1 ☎3312-0449)

*入浴料は、大人460円。小学生180円。幼児80円。都合により日程の変更、休業等の場合があります。その他区内銭湯の情報は、杉並浴場組合ホームページをご覧ください。

すぎなみ観光大使 活躍中!

海外で区の魅力をPRすることを目的に、28年度に誕生した「すぎなみ観光大使」。現在国外に住んでいる方(海外在住型大使)や、海外へ渡航する機会が多い方(海外訪問型大使)が、ボランティアとして活動しています。お住まいの街や、滞在先の旅行代理店などに足を運び、観光パンフレットの設置・配布などを行っています(任期1年)。

●30年度は新しく2名の海外訪問型大使を任命しました



長岡富美子さん

📍主な訪問先: アメリカ・ソルトレークシティ

外国の方と交流する機会が多かったため、何かお役に立てないかと応募しました。杉並区のすばらしさを海外にも発信できたらいいと思います。



笹井洋子さん

📍主な訪問先: 台湾

かつて台湾からの留学生だった私は結婚してから杉並一筋です。近年介護教育の啓発活動で日本と台湾を行き来しています。杉並区をもっと台湾の人々に知ってもらい、足を運んでもらえるよう頑張ります。

こんなところにパンフレットを置いてもらいました

サンフランシスコ市の洋品店
台北市の日本料理店 など



☎産業振興センター観光係 ☎5347-9184

大田黒公園「紅葉ライトアップ」

開催期間中は開園時間を延長し、特別にライトアップされた紅葉をお楽しみいただけます。イチヨウやモミジが織り成す幻想的な紅葉風景をぜひご堪能ください。

期間中は茶室で抹茶と和菓子を販売し、芝生地内では紅葉コンサートを開催します。

——問い合わせは、同公園管理事務所 ☎3398-5814へ。

🕒 11月23日(祝)～12月2日(日) ▶開園時間 = 平日 = 午前9時～午後8時(入園は7時45分まで)、土・日曜日、祝日 = 午前9時～午後9時(入園は8時30分まで) ▶ライトアップ時間 = 平日 = 日没～午後8時、土・日曜日、祝日 = 日没～午後9時
📍 同公園(荻窪3-33-12) 📷 撮影時の三脚使用不可(一脚は可)。車での来場不可

抹茶と和菓子を楽しむ

🕒 11月23日(祝)～25日(日)、11月30日(金)～12月2日(日)午後2時～7時30分
🎫 1セット500円

紅葉コンサート

🕒 11月25日(日)午後3時～3時40分、6時30分～7時10分(予備日 = 12月2日(日))

写真コンテスト

新年に配布するポストカードに使用する写真を募集します。採用された方にはポストカードと記念品を差し上げます。

📷 募集作品 = 30年に撮影した大田黒公園内の写真(応募は1人3点まで)
📄 2L判にプリントした写真(裏に住所、氏名、年齢、撮影日、電話番号を記入)を、12月14日(必着)までに同公園管理事務所(〒167-0051荻窪3-33-12)へ郵送・持参 📄 著作権、肖像権は同公園指定管理者・箱根植木に帰属。人物写真は必ず撮影許可、投稿許可を取ってください。応募写真は返却しません。入賞写真は園内に掲示する際、氏名・区市町村名を公開します。詳細は、同公園ホームページをご覧ください

お知らせ 高齢や体が不自由などさまざまな事情で、「広報すぎなみ」の入手が困難な方には郵送します。申し込みは広報課へ。

世帯と人口 (住民基本台帳) 10月1日現在()は前月比

世帯数	日本人のみの世帯	外国人のみの世帯	日本人と外国人の世帯	合計
	306,898(249減)	11,895(231増)	2,565(13増)	321,358(5減)

人口	男	女	小計	合計
日本人	264,139(44減)	287,068(119減)	551,207(163減)	568,525(101増)
外国人	8,558(92増)	8,760(172増)	17,318(264増)	