

# 区からのお知らせ

## SUGINAMI INFORMATION

### 保険・年金

#### 国民年金保険料は前納がお得です

毎月の国民年金保険料の納付期限は翌月末日ですが、まとめて前払いすると割引となる「前納制度」があります。毎月納めるよりお得な上、納め忘れも防止できますので、ご利用ください。

例えば、10月分～翌年3月分(6カ月分)をまとめて現金やクレジットカードで納付する場合、毎月納付するよりも800円割引になります。また、前納制度と口座振替をセットにすることでさらに割引額が大きくなります。

10月～31年3月の6カ月前納を希望する場合は、8月31日までにお申し込みください。

☎杉並年金事務所 ☎3312-1511

### 子育て・教育

#### 中学校卒業程度認定試験

病気などにより義務教育を猶予または免除された方、猶予または免除を受けず今年度の終わりまでに中学校を卒業できないと見込まれることについて、やむを得ない事由があると文部科学大臣が認められた方などに対し、中学校卒業程度の学力があるかを認定する試験を行います。この試験は、文部科学省が実施し、合格者には高等学校への入学資格が与えられます。

☑願書受付期間=8月20日～9月7日 ▶ 試験日=10月25日(木) ▶ 合格発表=12月3日(月) ▶ 受験案内等配布場所=東京都教育庁地域教育支援部義務教育課小中学校担当(新宿区西新宿2-8-1東京都庁第一本庁舎) ☑文部科学省生涯学習政策局生涯学習推進課認定試験第一係・第二係 ☎5253-4111

### 施設情報

#### 図書館の臨時休館

特別整理(蔵書点検)を行うため、次のとおり臨時休館します。臨時休館中、当該図書館の本などは通常通り予約できますが、貸し出しまでに時間がかかる場合があります。

通り予約できますが、貸し出しまでに時間がかかる場合があります。

☑各図書館

図書館	休館日
永福 ☎3322-7141	9月10日(月)～13日(木)
阿佐谷 ☎5373-1811	9月25日(火)～28日(金)
西荻 ☎3301-1670	10月9日(火)～12日(金)
成田 ☎3317-0341	10月22日(月)～25日(木)

#### 産業商工会館の休館

産業商工会館(阿佐谷南3-2-19)は設備改修工事のため、11月9日(金)～30日(金)は休館します。

☑産業振興センター管理係 ☎5347-9134

#### 方南区民集会所の休館

方南区民集会所(方南1-27-8)は照明および昇降機設備改修工事のため、11月16日(金)～31年1月4日(金)は休館します。

☑地域課永福和泉地域活動係 ☎5300-9311

### 募集します

#### 高齢者住宅生活協力員

☑高齢者住宅「みどりの里」に住み込みで入居者の緊急時の対応・安否確認・相談業務など ▶ 勤務期間=9月1日以降 ▶ 勤務日時=月～金曜日午前9時～午後5時(緊急時の対応は勤務時間外も行う) ▶ 勤務場所=下井草みどりの里(下井草3-13-12) ▶ 資格=次の条件を全て満たす方①50歳以下②保健師、看護師、准看護師、介護福祉士、社会福祉士、介護支援専門員、ホームヘルパー1・2級のいずれか(取得見込みを含む。配偶者でも可)。または世帯の中に区内の医療機関または社会福祉施設に勤務する者がいる③住宅に困っていて、高齢者住宅内の生活協力員室(3DK)に大人2名以上の世帯で住むことができる(子どもがいる方も可)④世帯の所得が月額おおむね15万円以上 ▶ 募集数=1世帯 ▶ 委託料=月額10万円(住宅使用料相当分は区が負担) ☑履歴書に世帯全員の29年中の所得が分かる書類を添えて、住宅課(区役所西棟5階)へ簡易書留で郵送・持参 ☑同課 ☑書類選考合格者には面接を実施。応募書類は返却しません

#### 都営住宅入居者

☑募集住宅=①ポイント方式による募集(家族向)=1290戸(車いす使用者世帯向18戸を含む)②単身者向=225戸(車いす使用者向8戸を含む)③シルバーピ

ア(高齢者集合住宅・単身者または2人世帯向)=74戸④病死の発見が遅れた住宅等(単身者向・車いす使用者向・シルバーピア)=112戸 ▶ 募集案内(申込書)配布期間=8月9日まで(各配布場所の休業日を除く) ▶ 配布場所=区役所1階ロビー、子育て支援課(区役所東棟3階)、住宅課(西棟5階)、各福祉事務所、各区民事務所(平日夜間と休日は区役所の休日・夜間受付で配布)。配布期間中のみ、JKK東京(東京都住宅供給公社) ☑http://www.to-kousya.or.jp/からも取り出せます ☑申込書を、専用封筒で、8月13日(①は午後6時まで。必着)までに郵送 ☑東京都住宅供給公社都営住宅募集センター ☎0570-010-810(8月14日以降は ☎3498-8894。いずれも、土・日曜日、祝日を除く)、区住宅課住宅運営係

#### 障害者支援施設「なでしこ」の入所対象者

入所者が退所した場合に、新たな入所者が利用できるよう、あらかじめ入所対象者を募集します。入所対象者を登録し(翌年9月末まで有効)、入所者が退所した場合は、入所者推薦連絡会を開き、施設に入所対象者を推薦します。

☑募集要項(障害者施策課地域ネットワーク推進係(区役所東棟1階)、各福祉事務所で配布。区ホームページからも取り出せます)を確認の上、申込書を、8月31日午後5時までに障害者施策課地域ネットワーク推進係へ持参 ☑募集・申し込みに関することは障害者施策課地域ネットワーク推進係、入所希望者の推薦に関することは障害者生活支援課

#### 移動販売車(キッチンカー)の出店者

公園の魅力向上やにぎわい創出の検証を行うため、事業者による移動販売車(キッチンカー)を利用した飲食物の販売を試行します。販売にご協力いただける方を募集します。

☑募集期間=8月17日午後5時まで ▶ 試行場所=下高井戸おおぞら公園(下高井戸2-28-23)、桃井原つば公園(桃井3-8-1) ☑みどり公園課公園企画係 ☑詳細は、区ホームページ参照

### 審議会等のお知らせ

## 杉並区総合教育会議

☑8月30日(休)午後1時30分～3時30分 場区役所第3・4委員会室(中棟5階) ☑前年度の取り組みと成果、今年度の取り組み等 ☑総務課

### 8月の各種相談

内容	日時・場所・対象・定員ほか	申し込み・問い合わせ
住まいの修繕・増改築無料相談★	☑時月・金曜日午後1時～4時(8月13日・17日) 場区役所1階ロビー	☑東京土建杉並支部まちづくりセンター ☎3313-1445、区住宅課
建築総合無料相談会・ブロック塀無料相談会★	☑時8月7日(火)・21日(火)午後1時～4時 場区役所1階ロビー ☑他図面などがある場合は持参。ブロック塀相談会は、ブロック塀の現況写真等を持参	☑東京都建築士事務所協会杉並支部 ☎6276-9208、区市街地整備課耐震改修担当
住宅の耐震無料相談会・ブロック塀無料相談会★	☑時8月8日(水)午後1時～4時 場区役所1階ロビー ☑他図面などがある場合は持参。ブロック塀相談会は、ブロック塀の現況写真等を持参	☑区市街地整備課耐震改修担当
マンション管理無料相談	☑時8月9日(木)午後1時30分～4時30分 場区役所1階ロビー ☑区内在住のマンション管理組合の役員・区分所有者等 定3組(申込順)	☑杉並マンション管理士会 ☑http://suginami-mankan.org/から申し込み。または申込書(区ホームページから取り出せます)を、同会事務局 ☎3393-3652へファクス ☑同会事務局 ☎3393-3680、区住宅課
専門家による空家等総合相談窓口	☑時8月16日(休)午前9時20分・10時15分・11時10分(1組45分) 場相談室(区役所西棟2階) ☑区内の空き家等の所有者等(親族・代理人を含む) 定各1組(申込順)	☑申込書(区ホームページから取り出せます)を、8月14日(必着)までに住宅課空家対策係 ☎5307-0689へ郵送・ファクス ☑同係
土曜法律相談	☑時8月18日(土)午後1時～4時(1人30分) 場相談室(区役所西棟2階) 定12名(申込順)	☑電話で、8月13日～17日午前8時30分～午後5時に専門相談予約専用 ☎5307-0617。または区政相談課窓口で予約 ☑同課
不妊専門相談	☑時8月23日(休)午後1時30分・2時10分・2時50分・3時30分 場杉並保健所(荻窪5-20-1) ☑区内在住・在勤・在学の方 定各1組(申込順)	☑電話で、杉並保健所健康推進課健康推進係 ☎3391-1355

※★は当日、直接会場へ。

凡例 ☑日時 場場所 内容 講師 対象 定員 費参加費(記載のないものは無料) ☑申し込み(記載のないものは直接会場へ) ☑お問い合わせ 他その他 ☑Eメールアドレス ☑ホームページアドレス

**採用情報** ※応募書類は返却しません。

**杉並福祉事務所 資産調査専門員(嘱託員)**

生活保護受給者等の資産など(年金・預貯金・戸籍等)の調査▶**勤務期間**=10月1日~31年3月31日(5回まで更新可。ただし、65歳に達した年度末で退職)▶**勤務日時**=月16日。午前8時30分~午後5時15分▶**勤務場所**=杉並福祉事務所荻窪事務所、高円寺事務所(高円寺南2-24-18)▶**資格**=社会保険労務士で、年金受給権・資産の調査に関する知識と実務経験がある方▶**募集人数**=2名▶**報酬**=月額21万4300円▶**その他**=有給休暇あり。社会保険加入。交通費支給(上限あり) 申込書(各福祉事務所配布。区ホームページからも取り出せます)を、8月31日午後5時(必着)までに杉並福祉事務所荻窪事務所(〒167-0032天沼3-19-16ウェルファーム杉並)へ簡易書留で郵送・持参 同事務所管理係 ☎3398-9104 書類選考合格者には面接を実施(9月12日(水)を予定)

**スクールソーシャルワーカー(嘱託員)**

勤務期間=9月1日~31年3月31日(更新不可)▶**勤務日時**=月16日。午前8時30分~午後5時15分▶**勤務場所**=済美教育センター▶**資格**=社会福祉士、臨床心理士、精神保健福祉士のいずれか(いずれも取得見込みを含む)▶**募集人数**=1名▶**報酬**=月額21万4300円程度▶**その他**=有給休暇あり。社会保険加入。交通費支給(上限あり) 履歴書(区ホームページから取り出せます)を、8月15日(必着)までに済美教育センター管理係(〒166-0013堀ノ内2-5-26)へ郵送・持参 同事務所管理係 ☎3311-0021 書類選考合格者には面接を実施

**区以外の求人**

**地域包括支援センターケア24下井草 常勤職員**

高齢者に関する総合相談、介護予防プラン作成ほか▶**勤務日時**=月~金曜日午前8時30分~午後7時、土曜日午前9時~午後6時(実働8時間。交代制)▶**勤務場所**=ケア24下井草▶**資格**=保健師、看護師(在宅資格・経験必須)、社会福祉士、主任介護支援専門

員のいずれか▶**募集人数**=2名▶**報酬**=当運営法人規定による 電話連絡の上、履歴書・職務経歴書・資格証の写しを、ケア24下井草(〒167-0022下井草2-44-4)へ郵送・持参 同事務所 ☎5303-5341 書類選考合格者には面接を実施

**30年7月豪雨被災地へ見舞金を届けました**

杉並区では、特に被害が大きい岡山県と広島県に対し、各50万円の見舞金を届けました。

**義援金にご協力をお願いします**

◇日本赤十字社での受け付け

①平成30年米原市竜巻災害義援金

【受付期間】9月28日(金)まで  
【入金方法】「ゆうちょ銀行 口座記号番号 00170-3-603891 口座加入者名 日赤平成30年米原市竜巻災害義援金」へ振り込み

※いずれも受領証の発行は、通信欄に「受領証希望」と記入。窓口での取り扱いの場合、振替手数料はかかりません。

②平成30年7月豪雨災害義援金

【受付期間】12月31日(月)まで  
【入金方法】「ゆうちょ銀行 口座記号番号 00130-8-635289 口座加入者名 日赤平成30年7月豪雨災害義援金」へ振り込み

◇区役所にも義援金箱を設置します

【設置期間】①9月28日(金)まで②12月28日(金)まで  
【設置場所】①②保健福祉部管理課地域福祉推進担当(区役所西棟10階)①区民課区民係(東

棟1階)②区役所1階ロビー、各区民事務所、各地域区民センター/各施設の休業日を除く 保健福祉部管理課地域福祉推進担当



**ありがとうございました**  
5・6月のご寄付(敬称略・順不同)



【社会福祉基金】日本健康麻将協会杉並統括支部=7万5500円▶杉並音のわコンサート=2万円▶鈴木和博▶鈴木千代子▶匿名および氏名のみ公表分計=1万5000円

【みどりの基金】成田西ふれあい農業公園来場者有志(6月分)=4500円▶「みどりのイベント2018」参加者有志=2万1910円▶鈴木和博▶鈴木千代子▶新日本婦人の会杉並支部カンナ班バザー実行委員会/(仮称)荻外荘公園などの整備=関口順子▶須田秀行▶片岡保之▶峯岸ひろ子▶吉澤幸夫▶匿名計=16万2440円

【NPO支援基金】NPO活動支援者有志=2万9826円▶鈴木和博▶鈴木千代子▶平田敦子▶加藤芳子▶匿名および氏名のみ公表分計=8万円

【次世代育成基金】丸山茂樹ジュニアファンデーション=7万5000円▶与島正彦=1万円▶杉並区バウンドテニス協会=5万円▶松本嘉基=6万5000円▶高円寺阿波おどり連協会所属セシオン祭2018出演連(菊水連・天翔連・東京新のんき連・江戸歌舞伎連・胡蝶蓮)=3万100円▶茶道裏千家淡交会東京第七西支部=50万円▶永塚光夫▶井出紀子▶小谷勝博▶鈴木和博▶鈴木千代子▶加藤芳子▶平田敦子▶野水紹子▶中山武男▶匿名および氏名のみ公表分計=29万9000円

**証明書自動交付機 サービス終了のご案内**

8月31日をもって、長年ご利用いただきました区内全ての証明書自動交付機を廃止します。廃止後は、全国のコンビニエンスストア等で証明書自動交付機と同様の証明書が取得できる証明書コンビニ交付サービスをご利用ください。なお、証明書は区役所または区民事務所の窓口でも取得できます。  
—— 問い合わせは、区民課住民記録係へ。

◆サービス終了後、カードは保管していただく必要があるものがないものがあります

証明書自動交付機廃止後も、印鑑登録証兼住民票・税証明カード(左側のカード)は、印鑑登録証明書を窓口で取得するために必要となりますので大切に保管してください。住民票・税証明カード(右側のカード)はご自身で処分してください。



区の職員がカードの回収に伺うことはありません。そのような訪問、電話を受けた場合はカードを渡さず、区役所または警察にご連絡ください。



◆証明書コンビニ交付サービス

利用時間	毎日午前6時30分~午後11時
利用できる店舗・施設	全国のセブン-イレブン、ローソン、サークルK、サンクス、ファミリーマート、コミュニティ・ストア、ミニストップ
取得できる証明書	住民票の写し、印鑑登録証明書、住民税証明書
交付手数料	1通 200円(窓口は1通300円)
必要なもの(右記のうちいずれか)	・マイナンバーカード ・住民基本台帳カード(区役所または区民事務所の窓口で利用登録したもの)(※)

※28年1月からマイナンバーカードの交付が開始されたため、住民基本台帳カードは27年12月28日をもって発行を終了しました。なお、お持ちの住民基本台帳カードは有効期限までお使いいただけます。

◆マイナンバーカードの申請

証明書コンビニ交付サービスを利用するには、マイナンバーカードが必要です。申請してからカードの受け取りまで、約1カ月半かかります。作成を検討している方は、早めに申請してください。

また、過去にマイナンバーカードを申請した方でまだ受け取っていない方のカードが、区役所または区民事務所に保管されています。交付通知書に記載された窓口指定の持ち物を持参の上、受け取ってください。交付通知書を紛失した方は区役所または区民事務所にお問い合わせください。

【申請方法】

●郵送=「通知カード」からマイナンバーカードの申請書(※)を切り取り、必要事項を記入して顔写真を貼り、封筒で地方公共団体情報システム機構へ送付。

●インターネット=顔写真を撮影し、申請書の2次元コードまたは<https://www.kojinbango-card.go.jp/kofushinse/pc.html>にアクセスし、必要事項を入力の上、顔写真のデータを添付し送信。

※申請書に記載された氏名、住所等に変更がある場合や、通知カードを再発行された後に付随している申請書部分が「\*(アスタリスク)」で埋められたものをお持ちの場合、その申請書は使用することができません。

証明書コンビニ交付サービス・マイナンバーカードの申請方法の詳細は、区ホームページをご覧ください。

## 現況届の提出をお忘れなく～提出期限は8月31日 児童扶養手当・ひとり親家庭等医療費助成・特別児童扶養手当

児童扶養手当・ひとり親家庭等医療費助成を受けている方へ、7月末に現況届用紙を郵送しました。特別児童扶養手当を受けている方には、8月上旬に現況届用紙を郵送します。

現況届は、引き続き支給要件があるかを確認するためのものです。8月1日現在の状況を記入して、8月31日までに提出してください。提出がないと手当や医療費の支給ができなくなります。

各制度とも所得制限があります。詳細は、各係までお問い合わせください。また、区内に住所があり制度に該当すると思われる方も、各係にお問い合わせください。

### 児童扶養手当

●対象＝児童が18歳に達する日以後の最初の3月31日（中度以上の障害を有する児童は20歳未満）までで、離婚などにより父または母と生計を異にする児童を養育している方（29年度に支給停止となっている方と、受給者または扶養義務者の29年分所得が制限額以上あると思われる方も、現況届を必ず提出してください）。

審査結果は9月以降順次発送予定です。なお、児童扶養手当受給資格発生から5年を経過する方（一部を除く）については、「児童扶養手当一部支給停止適用除外事由届出書」（緑色の用紙）をすでに送付しています。現況届とあわせて提出してください。

図子育て支援課子ども医療・手当係

### ひとり親家庭等医療費助成

●対象＝児童が18歳に達する日以後の最初の3月31日（中度以上の障害を有する児童は20歳未満）までで、離婚などにより父または母と生計を異にする児童を養育しているひとり親家庭などで、国民健康保険または社会保険等に加入している方。

引き続き受給資格がある方には、12月下旬に医療証を、所得超過などにより12月末で受給資格が消滅する方には、受給資格消滅通知を送付します。

図子育て支援課子ども医療・手当係

### 特別児童扶養手当

●対象＝20歳未満で障害のある児童（愛の手帳おおむね1～3度程度、身体障害者手帳おおむね1～3級程度、その他日常生活に著しい制限を受ける内部障害または精神の障害がある児童）を監護または養育している方。

図障害者施策課障害者福祉係

## 自転車の放置禁止区域の拡張

「杉並区自転車の放置防止及び駐車場整備に関する条例」に基づき、8月1日から荻窪駅周辺で、下図の黄色で示した範囲を新たに自転車の放置禁止区域に指定します。

放置禁止区域内に放置された自転車は、置いていた時間・理由にかかわらず随時撤去します。撤去・保管した自転車の返還には、同条例に基づき撤去等に要した費用として1台につき5000円が必要になります。

なお、自転車を撤去・移送する際、ワイヤーロック等で施錠している自転車は、ワイヤーロック等を切断して移送します（補償はしません）。



図土木管理課自転車対策係

## 区民健康診査を受診しましょう

### 区民健康診査後半の方（10～3月生まれ）の受診期間が始まりました

受診期間は31年1月31日までです。医療機関が大変混み合い、期間内に受診できないことがあります。早めに予約・受診をしてください。

### 区民健康診査の種類・対象者

- 国保特定健康診査＝40～74歳で杉並区国民健康保険に加入している方
- 後期高齢者健康診査＝後期高齢者医療制度に加入している方
- 成人等健康診査＝30～39歳で職場等の健診を受ける機会がない方・生活保護受給中の方

いずれも対象年齢は、30年度中に誕生日を迎えた満年齢です。その他、がん検診も行っています。ご自身の健康維持のために活用しましょう。

図杉並保健所健康推進課 ☎ 3391-1015

## 軽自動車税の納め忘れはありませんか？ ～原付バイク・自動二輪・軽自動車等をお持ちの方へ

30年度の軽自動車税（納期限5月31日）の納付はお済みですか。

まだ納めていない方は、延滞金が加算される場合がありますので、至急納めてください。

すでに手元に車両がない、または使用しなくなった場合は、廃車の届け出が必要です。また、廃車の届け出が済んでいても、届け出をした年度分までは課税されますので、ご注意ください。

図課税課税務管理係

## ひとり親家庭の親の修業を応援します 「ひとり親家庭自立支援給付金」をご利用ください

20歳未満の子どもを扶養しているひとり親家庭のお父さん・お母さんが、就職に役立つ資格取得のために修業する場合、自立支援教育訓練給付金・高等職業訓練促進給付金を支給します。

### 自立支援教育訓練給付金

区の指定を受けた講座を受講した場合、支払った受講料の一部を支給します。受講前に講座指定申請が必要です。

### 対象者

- 区内在住で、次の①～③全てに当てはまる方
- ①児童扶養手当を受けているまたは同様の所得水準にある
- ②希望する講座を受講することが就職のために必要であると認められる（審査あり）
- ③過去に、同事業による給付を受けていない

### 対象講座

雇用保険制度の一般教育訓練給付の指定教育訓練講座  
※指定教育訓練講座は、厚生労働省のホームページ、ハローワークで閲覧できます。

### 支給額

- 雇用保険制度による一般教育訓練の支給を受けることができない方  
受講費用（入学料および授業料に限る）の6割（1万2001円～20万円の範囲）の額
- 雇用保険制度による一般教育訓練の支給を受けることができる方  
受講費用（入学料および授業料に限る）の6割（1万2001円～20万円の範囲）の額から雇用保険制度から支給される一般教育訓練給付金の額を差し引いた額

### 高等職業訓練促進給付金

養成期間が1年以上の指定された国家資格等（看護師・介護福祉士・保育士・調理師等）の取得のために修業する場合、申請月から修了までの期間（上限36カ月）、促進給付金を支給します。支給対象・受給要件など、詳細はお問い合わせください。

図子育て支援課ひとり親家庭支援担当 ☎ 5929-1902

## すぎなみ防災まちづくり2018

～日々の備えが「防災・減災」につながる

8月18日(土)

### ◇講演・講話

「首都直下地震に備える～阪神淡路大震災の教訓から」

時 午後2時 所 兵庫県立大学大学院減災復興政策研究科研究科長・教授 室崎益輝 定 60名(先着順)

### ◇体験・訓練

時 午後1時～4時 所 ミニ防火衣装着体験(消防士の格好で消防車の前で写真撮影)、起震車体験(雨天中止)、消防訓練(消火器・AED)、パネル展示(警察・消防・防災・耐震・不燃化・狭あい道路など)

### ◇建て替え相談会

時 午後2時～4時 所 不燃化特区・耐震・建て替えなど、区職員や専門のアドバイザーによる相談

### ◇ブロック塀相談会

時 午後2時～4時 所 ブロック塀の現況写真や図面などを持参

………… いずれも ………

場 杉並第六小学校(阿佐谷南1-24-21) 所 区内在住・在勤・在学の方 定 区市街地整備課不燃化推進係

## マンション耐震セミナー

9月15日(土)  
午後1時～5時



耐震診断・改修の実例を交えた講演会、個別相談会を実施します。

内 下表のとおり 所 マンションの管理組合役員、区分所有者、管理会社ほか 申 NPO 法人建築技術支援協会(サーツ) 詳 http://www.psats.or.jp/ から申し込み 所 東京都都市整備局住宅政策推進部マンション課 ☎ 5320-4944

内容	場所・定員ほか
講演会「大地震によるマンション災害と日頃の備え 東日本大震災、熊本地震などから振り返る」 「知って進める! マンションの耐震診断・補強」	場 都民ホール(新宿区西新宿2-8-1) 所 小堀鐸二研究所副所長・小鹿紀英、ものつくり大学特別客員教授・岡本直 定 250名(申込順)
マンション耐震個別相談会	場 都政ギャラリー(新宿区西新宿2-8-1) 定 30組(申込順)

## 特別養護老人ホーム「エクレシア南伊豆」 入居相談窓口を設置します

時 8月8日(水)・9日(木)午前9時～正午、29日(水)～31日(金)午前10時～午後4時 場 区役所1階ロビー 所 入居相談、エクレシア南伊豆の紹介パネル等の展示 所 高齢者施策課施設整備推進担当



▲施設外観



▲周辺環境

## 平和への祈りを込めて 黙とうをささげましょう

間もなく、広島と長崎の73回目の原爆の日を迎えます。

戦争や核兵器による惨禍を二度と繰り返さないために、原爆死没者・戦没者の冥福と世界の恒久平和の実現を祈念し、それぞれの時刻に合わせて1分間の黙とうをささげましょう。家庭や地域、職場で平和の尊さを見つめなおし、平和の誓いを新たにしましょう。

- 広島=8月6日(月)午前8時15分
- 長崎=8月9日(木)午前11時2分
- 全国戦没者追悼式=8月15日(水)正午

所 区民生活部管理課庶務係



## 杉並区内医療機関における肺がんの見落としと 臨時相談電話の開設について

区内の医療機関である河北健診クリニック(高円寺南4-27-12)が実施した胸部レントゲン検査において肺がんの「見落とし」があり、30年6月に当該様が残念ながらお亡くなりになりました。

当該様は河北健診クリニックにおいて、これまでに複数回成人健診等を受診していましたが、26・27年に受診した職場の成人健診での胸部レントゲン画像に、腫瘤影があるにもかかわらず「異常なし」と判定され、30年に受診した区肺がん検診の胸部レントゲン検査においても「異常なし」と判定されていたことが分かりました。

亡くなられた当該様のご冥福を心よりお祈りするとともに、遺族の皆さまに心よりお詫び申し上げます。また、区民の皆さまにも大きな不安を与

る結果となりましたことを深くお詫び申し上げます。

区では、河北医療財団に対し、対象となる26年9月以降の区肺がん検診について、胸部レントゲン画像を全件再読影し、見落としがないか確認を取るよう要請しました。再読影は完了し、再読影により精密検査が必要な方につきましては、河北健診クリニックから順次ご連絡しています。

なお、区肺がん検診は、区が杉並区医師会に業務委託し、河北健診クリニックは検診実施医療機関として検診を実施しています。

ご不明な点やご不安な点がございましたら、以下の臨時相談電話までご連絡ください。

〈河北健診クリニック 臨時相談電話〉 ☎5377-2811 または ☎5377-2511

【受付時間】月～土曜日：午前9時～午後5時(祝日を除く)

※8月5日(日)は午前9時～午後5時に臨時で受け付け。

〈杉並保健所健康推進課 臨時相談電話〉 ☎3391-1379

【受付時間】月～金曜日：午前9時～午後5時(祝日を除く)

### 〈区長コメント〉

区民の健康を守るべき区肺がん検診においてあってはならない事故が発生し、大変無念で言葉ありません。お亡くなりになりました方のご冥福をお祈りするとともに、ご遺族の皆さまに心よりお詫び申し上げます。

また、区民の皆さまにも大きな不安を与える結果となりましたことを深くお詫びするとともに、要精密検査となった方に対しましても杉並区医師

会および河北医療財団と共に誠意を持って適切に対応してまいります。今後速やかに外部有識者を含む検証組織を立ち上げ、健診チェック体制等について検証の上、区民の皆さまが安心して受診できる健診体制を築いてまいります。

## お待ちしております 区民の皆さんの声

### 29年度に寄せられたご意見などの概要を紹介します

区政へのご意見など区民の皆さんからの声は、区民サービスの向上や事務の改善を進める上で、大変貴重なものです。

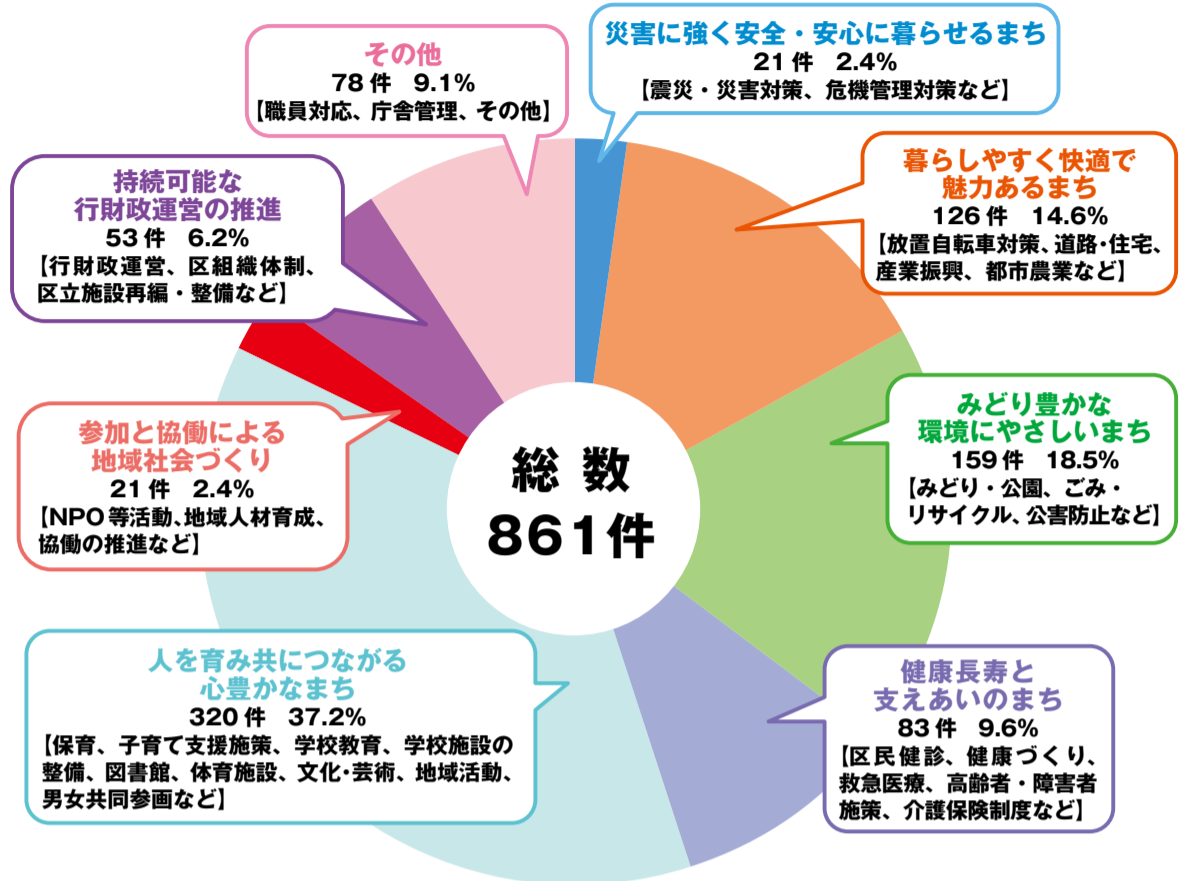
29年度中に寄せられたご意見などの総数(区政相談課で受け付けた件数)は、861件でした。

内容は、保育や図書館、体育施設などの「人を育み共につながる心豊かなまち」についてのご意見が最も多く、次に公園の利用やごみの収集などの「みどり豊かな環境にやさしいまち」となっています(右図参照)。

なお、区の所管外(国や都などの関係機関、公共交通機関等)の事業についてのご意見は、氏名・住所などの個人情報に配慮した上で、各担当機関に連絡しています。

区政へのご意見・ご要望等は、区ホームページ・「ふれあい通信(区長へのはがき)」・郵送・ファクス・電話などからお寄せいただけます。「ふれあい通信(区長へのはがき)」は、区役所・区民事務所・地域区民センターなどに備えてあります。  
 区政相談課 ☎3312-3531

【29年度 ご意見・ご要望の「杉並区基本構想(10年ビジョン)」に掲げる目標および施策別件数】



## 感染症に気を付けましょう

夏は旅行やレジャーで出掛ける機会が増えます。海外で流行する感染症にかかったり、国内に持ち込んだりしないよう、正しい知識と予防方法を身に付けましょう。

—— 問い合わせは、杉並保健所保健予防課 ☎3391-1025へ。

### 海外で気を付けたい感染症

生活環境の異なる海外では、食べ物・飲料水・虫刺され・動物との接触などで思わぬ感染症にかかることがあります(下表参照)。

主な感染源	病気	予防・注意点
人	麻疹・風しんなど	近年は国内だけでなく、海外での感染事例もみられ注意が必要です。特に麻疹は感染力が強く、医療の整った先進国でも死亡者(特に子ども)が出る病気です。
水・食べ物	A型肝炎・E型肝炎・コレラ・赤痢・腸チフスなど	生の食品(不十分な加熱)や現地の水は感染の心配があります。さらに飲み物に入った氷は、現地の水を凍らせて作っていたり、カットフルーツやサラダは水道水で洗ったりしている場合が多いので、注意しましょう。
蚊	デング熱・ジカウイルス感染症・黄熱・マラリア・日本脳炎・チクングニア熱など	肌を出さない服装の工夫や虫よけスプレーを利用し、草むらにむやみに入らないようにしましょう。また、妊娠中の方は、ジカウイルス感染症の流行地への渡航を控えましょう。
動物	狂犬病・鳥インフルエンザなど	狂犬病は発病すると100%死亡する怖い病気です。野生動物や犬、猫、鳥類にはむやみに触らないようにしましょう。
	中東呼吸器症候群(MERS〈マーズ〉)	24年以降中東で発生している新たな感染症です。ラクダとの接触や未殺菌の乳の摂取は避けましょう。

### 旅行前の準備

必要なら予防接種を!

渡航先・渡航期間などによって接種が必要なものや接種しておいた方がよいものを確認しましょう。効果が出るまでに時間がかかりますので、時間的余裕をもって接種の計画を立てましょう。

各国の最新の感染症情報は厚生労働省検疫所FORTH ☎<http://www.forth.go.jp/>をご覧ください。

無理のない旅行プランを!

疲労やストレスで体の抵抗力が落ちると病気にかかりやすくなります。無理のないスケジュールを心掛けましょう。また、持病がある方は事前に診察を受けるなど、感染の危険を減らしましょう。

### 帰国後は…

帰国時に体調不良がある場合は、空港検疫所健康相談室で相談してください。感染症によっては感染してから発症するまでの期間が数カ月と長いものもあります。下痢・腹痛・発熱などの症状が出た場合には、速やかに医療機関を受診しましょう。医療機関には事前に電話連絡し、渡航歴・期間などを伝えてください。

### 感染しない・させないために

感染予防の基本は手洗いです。トイレの後や食事の前はせっけんを使いしっかり手洗いをしましょう。特に下痢の症状がある場合は、軽い症状でも身近な人へうつす可能性があります。また、せきやくしゃみがある場合は、マスクをするなどのせきエチケットを心掛けましょう。

### 夏に気を付けたい国内の感染症

#### 腸管出血性大腸菌感染症(O157、O26など)

毎年夏に増加します。主な原因食品は生食や加熱不十分な牛肉・牛レバーなどの肉類です。

バーベキューや焼き肉をするときには十分に加熱し、焼く用と食べる用の箸を別にしましょう。そのまま食べる野菜などが生肉と触れないよう、取り扱いにも注意しましょう。

#### 咽頭結膜熱(プール熱)・ヘルパンギーナ・手足口病など

いずれもウイルスや細菌により感染します。感染予防には、手洗いが大切です。

詳細は東京都感染症情報センター ☎<http://idsc.tokyo-eiken.go.jp/>をご覧ください。

# ＼ご利用ください！

## あなたの街の健康づくり応援店



—問い合わせは、杉並保健所健康推進課栄養指導担当☎3391-1355へ。

「ヘルシーメニュー推奨店」は生活習慣病予防・重症化予防やフレイル予防など健康長寿を目指してリニューアルしました。

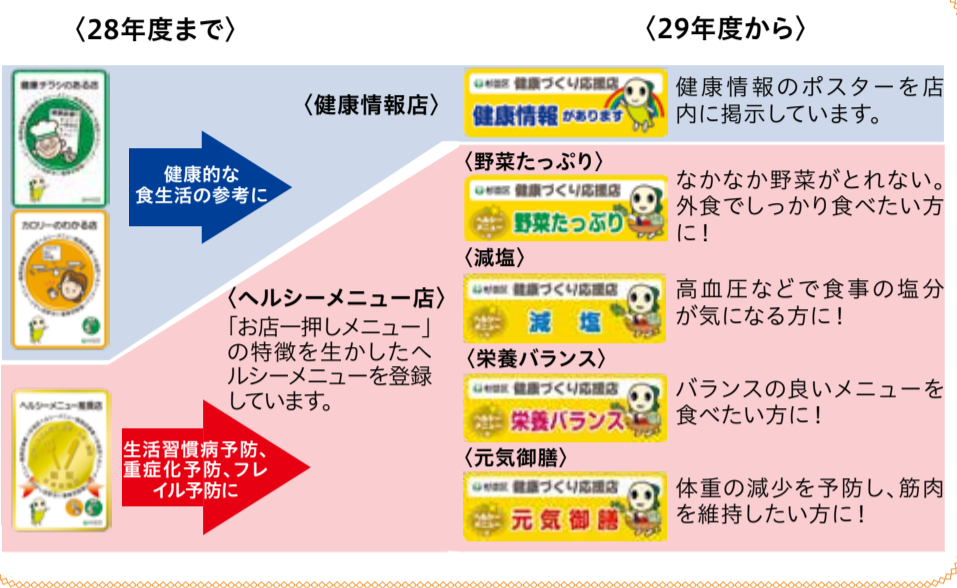
### 「健康情報店」のご紹介

「食」に関わる健康情報のポスターを店内に掲示しています。お家で日常の食生活に役立つヒントが手軽に得られます。

#### 〈健康情報店〉

エリア	店名
阿佐谷南	きょうのみせ tonntu (トントウ)
	永福 EAGA (イーガ)
荻窪	boulangerie brun (ブーランジュリー ブリュン)
	居酒屋 おざ
	wood good brothers (ウッド グッド ブラザーズ)
	マツノヤ 荻窪ダイニング

エリア	店名
高円寺南	ふじや 地域(まち)カフェ・れおん うどん酒場でべそ
	西荻南 SETO (セト) 沖縄食堂 タロ亭 おんしんスープ 大岩食堂
梅里	台北餃子
和泉	いじゅん
和田	ヤマザキショップ あぼろん



### 「ヘルシーメニュー店」のご紹介

健康に配慮した食事を提供する「ヘルシーメニュー店」の中から、野菜をたっぷり食べられる「ヘルシーメニュー店(野菜たっぷり)」など、29年度から新たに登録されたお店を紹介します。

#### 〈ヘルシーメニュー店 (野菜たっぷり)〉

エリア	店名	メニュー名
阿佐谷南	日高屋 阿佐ヶ谷パルセンター店	野菜たっぷりタンメン
	kipferl (キプフェル)	平日限定 本日の野菜たっぷりランチ
阿佐谷北	手しおごはん 阿佐ヶ谷店	手しおごはん定食
	ラ・モリーユ	チキンのガーリックソース
	カレーの店 KYU - (キュー)	15種類の野菜のごろごろカレー
	べじcafe 和み	牛すじと季節の野菜カレー
永福	萬福飯店	鶏とチンゲン菜のおそば
荻窪	POPPE (ポッペ)	サラダプレートセット
	虎林	ニラレバ丼 (スープ、餃子付き)
	中華徳大	タップリ野菜そば
	すばいす	キーマ風ドライカレー
	中華マツマル	タンメン
	日高屋 荻窪南口店	野菜たっぷりタンメン
下井草	日高屋 下井草駅前店	野菜たっぷりタンメン
	焼肉サラシ	カルビ焼き定食
	宝盛庵	野菜あんかけそば/うどん
	そば処寿々木屋	そば定食
井荻飯店	広東麵	
久我山	日高屋 久我山駅前店	野菜たっぷりタンメン
高井戸東	ドックカフェ コパン	ジビエハンバーグランチ
高円寺南	アルデンテ	野菜と木の子のスパゲッティ
	茶房 高円寺	皿ごはん

#### 〈ヘルシーメニュー店 (栄養バランス)〉

エリア	店名	メニュー名
上荻	健康食卓わしや 荻窪店	ヘルシー弁当
成田東	豊年屋	田舎蕎麦膳
西荻南	健康食卓わしや 西荻窪店	ヘルシー弁当
和泉	錠鮓	錠鮓まんぞくセット

#### 〈ヘルシーメニュー店 (減塩)〉

エリア	店名	メニュー名
南荻窪	KUU -空-	ブロッコリーと天然海老のトマトソーススパゲッティ

### 健康づくり応援店の情報はすぎナビへ

「健康情報店」と「ヘルシーメニュー店」は、区ホームページ「すぎナビ」で地図から検索できます。右記2次元コードからもご覧いただけます。あなたの街の健康づくり応援店を、ぜひご利用ください。



### 参加店募集

区では、健康づくり応援店に登録を希望する飲食店・コンビニ等を募集しています。「おすすめメニューをヘルシーメニューとして登録したい」「健康情報なら掲示できる」など、ご協力いただけるお店は、お近くの保健センターまたは杉並保健所健康推進課栄養指導担当へご連絡ください。



「てくてく」は、春と秋の年2回、区で発行している交流自治体のいろいろな情報をお伝える情報誌ですが、「てくてくスポーツ」では、スポーツに特化した交流自治体の情報を「広報すぎなみ」でお知らせします。

ぜひ、家族や友人をお誘い合わせの上、杉並区にはない自然などを体感しながら、交流自治体ならではのイベントに参加してみませんか。

——問い合わせは、文化・交流課交流推進担当へ。

自治体	イベント名	概要
東京都 青梅市	スポーツ×地域の魅力 カヌー体験プログラム	<p>〈親子でカヌー体験！指導員付き、安全丁寧に教えてもらえます！〉</p> <p>時①8月12日(日)午前10時～正午、午後1時～3時②9月2日(日)午前10時～正午③10月8日(祝)午後1時～3時</p> <p>場①③釜の淵公園（青梅市大柳町1392）②東原公園水泳場（青梅市今寺5-11） ④小学3年生以上のお子さんとその保護者 ⑤各20名（申込順） ⑥電話で、青梅市スポーツ推進課 ☎0428-22-1111</p>
静岡県 南伊豆町	100km・78km・66km みちくさウルトラマラソン	<p>〈100キロ走るマラソン大会〉</p> <p>時11月10日(土)午前5時～午後7時 場青野川ふるさと公園（静岡県賀茂郡南伊豆町下賀茂） ⑦コース＝①100km②78km③66km ⑧①200名②③各300名（いずれも申込順） ⑨①1万7000円②1万3000円③1万2000円 ⑩大会ホームページ <a href="http://michikusa-ultra.com">http://michikusa-ultra.com</a> から9月28日までに申し込み ⑪みちくさマラニック走援隊 ☎045-900-2036 ⑫18歳以下は保護者の同意が必要</p>
福島県 南相馬市	野馬追の里健康マラソン大会・ ウォーキング大会	<p>〈コースが全9種類、子どもからご年配まで楽しめる大会〉</p> <p>時12月2日(日)午前9時～午後1時 場雲雀ヶ原陸上競技場（福島県南相馬市原町区中太田字天狗田96-1）</p> <p>⑬①マラソン＝ハーフ・10km・5km・3km・2km・1.5km②ウォーキング＝10km・5km・3km ⑭小学生以上の方 ⑮①2500円。親子はペアで2500円②500円（いずれも高校生以下は無料） ⑯ <a href="http://runnet.jp/">http://runnet.jp/</a>（高校生以下は南相馬市ホームページ <a href="http://www.city.minamisoma.lg.jp/">http://www.city.minamisoma.lg.jp/</a>）から9月28日までに申し込み ⑰野馬追の里健康マラソン実行委員会事務局 ☎0244-24-5219</p>

## 交流自治体関連の催し



自治体	催し名	日時・場所・内容	問い合わせ
新潟県 小千谷市	小千谷 フェア	8月26日(日)午前11時～午後1時30分 場小千谷学生寮（井草4-16-23） ⑱笹団子や小千谷そば（へぎそば）、魚沼産コシヒカリ米などの販売 ⑲車での来場不可	小千谷市産業開発センター ☎ 0258-83-4800

自治体	催し名	日時・場所・内容	問い合わせ
群馬県 東吾妻町	吾妻の 朝市	8月31日(金)午前10時～午後1時 場区役所中杉通り側入り口前 ⑳高原野菜や加工品などの販売	文化・交流課

※いずれも売り切れ次第終了。買い物袋持参。混雑時は人数制限あり。



## 地域活動のポータルサイト **すぎなみ地域コム**

すぎなみ地域コム 🔍 検索

——問い合わせは、地域課協働推進係 ☎3312-2381へ。

### 今週のイベント情報や地域活動の情報が満載

すぎなみ地域コムは、地域活動のためのポータルサイトで、区内のNPO法人、町会・自治会などさまざまな団体のイベント・地域活動の情報などをインターネットで見ることができます。右記2次元コードからアクセスできます。



### 団体の活動をWebで簡単にPR

団体のホームページを無料で作成できます。すぎなみ地域コムのトップページからお申し込みください。団体向けの登録説明会（毎月）、ページ作りのコツや写真加工などを学ぶブラッシュアップ講座、団体同士の情報交換・交流の場となる「ユーザーの集い」を開催して、皆さんの活動を応援しています。説明会等の詳細はすぎなみ協働プラザへお問い合わせください。

☎すぎなみ協働プラザ ☎3314-7260

<p>愛の家都市型軽費老人ホーム入居申込受付中！ 低廉な費用でお住まい頂けます！！（24時間見守り）</p>	<p>月額116,790円～（朝・昼・夕食付き） 6/1より入居開始！ ※ お気軽にお電話ください ※</p>	<p>井の頭線「高井戸駅」徒歩13分 ※中の橋バス停徒歩5分 03-5336-3380 担当松原</p>
------------------------------------------------------------	-------------------------------------------------------------	--------------------------------------------------------------

※広告の内容については、各広告主にお問い合わせください。広告掲載のお問い合わせは広報課へ。

# 図書館の本を大切に

## ～マナーを守って気持ちよく使いましょう

図書館では、切り取りや書き込み、水ぬれや長期の延滞等により、多くの本が利用できなくなっています。修理が難しいものが多く、中にはもう手に入らない貴重な本もあります。

図書館の本は、皆さんで共有している貴重な財産です。マナーを守って、気持ちよく図書館を利用できるよう、お気遣いご協力をお願いします。

——問い合わせは、中央図書館資料相談係☎3391-5754へ。

### 使えなくなってしまった本

本のページ破れや水ぬれについては、事情を伺った上で同じ本または図書館が指定した本での弁償をお願いすることがあります。返却の際にご相談ください。



ページが破れてしまったら、そのままの状態でお返しください。セロハンテープを貼ると、変色し、さらに本を傷めてしまいます。



水ぬれは本の大敵です。急な雨に備えて、本は必ずかばんやビニール袋等に入れて持ち歩きましょう。浴室への持ち込みも厳禁です。



蛍光ペンでの線引きや書き込みがひどい例です。借りた時と同じ状態でお返しください。



15年前の雑誌で詰め将棋の解答が切り取られました。もう買い替えることはできません。

### 返却日を忘れずに

貸出期間は、15日間です。次の予約がなければ、1回に限り7日間の延長ができます。返却日が近づくとメールでお知らせするサービスもあります。図書館ホームページで「マイライブラリ」にログインし、「利用者情報設定」で設定することができます。多くの方が利用できるよう、期限内の返却をお願いします。



## 善い行いをした青少年を推薦してください

区では、地域や人の役に立つ行いをした青少年を表彰して、その機運を高めていこうと取り組んでいます。皆さんの身近にいる善い行いをしている青少年を推薦してください。

——問い合わせは、児童青少年課青少年係☎3393-4760へ。

- 対象** 24歳以下の青少年による善行で①区内で行われたもの②(区内在住・在勤・在学の青少年により) 区外で行われたもの
- 推薦方法** 推薦書(区ホームページから取り出せます)を、児童青少年課(〒167-0051荻窪1-56-3ゆう杉並内)、子育て支援課(区役所東棟3階)、児童館のいずれかに郵送・持参

詳細は、区ホームページをご覧ください。

### 29年度青少年善行表彰被表彰者

3月10日(土)に29年度の表彰がセッション杉並で行われ、次の皆さんが表彰されました(敬称略)。

#### 個人表彰(124名〈延べ〉)

佐藤翔磨、村井日向子、矢野瑛士、吉村碧生、大平朱莉、吉村萌生、佐藤凜子、大平晃誠、矢田寛太、中村春菜、平野蓮実、倉田慧、池谷宥香、一條泰輝、田中晴菜、古瀬遥、上田咲良、岩淵くるみ、藤木みや、喜納天志、天野紫月、市川英武、平林勇斗、安藤萌恵乃、山崎正太郎、安田恒輝、増田央輔、川崎裕也、清沢流音、長尾乙輝、矢口はな、秋山聖奈、磯部晴貴、浦ななみ、榎浩平、佐竹史彰、白川ミカ、平塚寛太、菅谷桃菜、渡邊伊緒莉、須田真海、町田奈菜子、長野杏、石原広太郎、辻垣奈鶴、豊島心子、堀口明日香、平入来実、依田友希、畑佐晴日、徳部百花、加賀廉人、長勢美咲、齊藤翼、藤川愛佳、三塚文佳、宮澤青怜、荻原陽、鍋島愛美、工藤なみ、前田真心、望月乃英留、香西美憂、西野海音、萩野勇平、杉本剛規、矢野華子、上野宗太、進彩雲、丸山緒海、河原穂乃、石川泰地、蜂谷夏希、市田ちよ、落合琉太、鹿田歩、石川咲織、落合那奈、齋藤真人、秋山英里香、火物大河、高松悠大、水品健、柳下海、水品純、木田七海、剣持志道、水品翔、木田玲奈、富士原康、菅野幹大、島村紗季、大谷一仁、木村夏実、塩田璃奈、小林道郎、何森造、菅野雄大、剣持正威、竹内大晴、左近充結真、狩野創大、島村創、宇美朱里、阿部花春(ほか14名)

#### 団体表彰(25団体)

杉並第四小学校太鼓クラブ天鼓隊、久我山小学校4・5年生、杉並和泉学園中学部9年、富士見丘中学校吹奏楽部、杉森中学校ウルトラ・ラリーボランティア、高円寺中学校ウルトラ・ラリーボランティア、大宮中学校美術部、CO-ENGINE、阿佐ヶ谷中学校吹奏楽部、阿佐ヶ谷中学校芝生ジャンボリーボランティア、杉並第七小学校ボランティア、大宮中学校生徒会、和田中学校有志、高南中学校有志、杉森中学校ボランティア、杉森中学校美術部、阿佐ヶ谷中学校美術部、杉並第一小学校提灯貼りボランティア、向陽中学校有志、東田中学校バドミントン部・バレーボール部・バスケットボール部・有志、松溪中学校生徒会、成田西児童館地域中・高校生委員会、富士見丘中学校花育て隊、井荻小学校6年生有志、富士見丘中学校生徒会役員

#### 善行の内容(抜粋)

- 個人** = 社会を明るくする運動「SUGINAMIひまわりフェスタ」で、テントの設営や後片付けなど運営に協力した。
- 団体** = 貧困状態にあるインドの子どもたちを支援するため募金活動を行い、「NPO法人かものはしプロジェクト」に寄付した。