

広報すぎなみ

Suginami

{ 6/15 }
平成30年(2018年)
No.2231



支えあい共につくる
安全で活力あるみどりの住宅都市 杉並

初めまして。
ようこそ、選挙へ。

皆さんにとって選挙とは、どんなものですか？ 来たる6月24日に執行される杉並区長選挙・杉並区議会議員補欠選挙を前に、長い間、選挙を支え続けている「先輩」と、人生初めての投票を控えた18歳の「新人」が、選挙についての思いを語り合いました。私の一票で何かが変わるかな——そんなみずみずしい問い掛けに、人生の大ベテランの方々は何と答えるのでしょうか？

特集



すぎなみビト

選挙を支える皆さん



Contents —主な記事—

6 | 区の財政状況をお知らせします 10 | 6月23日～29日は男女共同参画週間です 16 | 杉並区長選挙・杉並区議会議員補欠選挙

〒166-8570 杉並区阿佐谷南1-15-1 | ☎ 3312-2111(代表) FAX 3312-9911(広報課直通) | 🌐 区ホームページ: <http://www.city.suginami.tokyo.jp/> | 📄 発行: 杉並区 | 📝 編集: 広報課



皆さんにお知らせ

6月24日(日)は杉並区長選挙および杉並区議会議員補欠選挙の投票日です。忘れずに投票しましょう！

広報すぎなみは月2回(1・15日)発行。新聞折り込みのほか、区の施設・駅・コンビニエンスストアなどの広報スタンドに設置しています。



選挙を支える皆さん

選挙に対する理解・認識を高めること等を目標に、区内で100名以上の「明るい選挙推進委員」が活動しています。今回は長年、委員として活動している4名の皆さんと、若い世代が自ら選挙啓発を担う、区独自の取り組みである「選挙サポーター」に就任したばかりの大橋さんに、選挙への思いを話していただきました。



プロフィール：左から片岡康子（かたおか・やすこ）、大河原章雄（おおかわら・あきお）、高橋ツネ（たかはし・つね）、佐藤ミツル（さとう・みつる）。街頭などでの選挙の啓発活動、区内学校での出前授業のサポートなどを行っている。

選挙について学校で学ぶ機会が増えたようですね。

若い方は情報を得るのは、やっぱりスマホかしら？

ネットだけでなく紙でもじっくり選挙情報を読みたいですね。

小さな一票も暮らしにつながる。だから選挙を身近に感じてほしい。

— 18歳のパスデーカーが区から届いて「選挙に行くんだ」と実感

大橋：実は今日ちょうど学校の授業で超高齢化社会について学んだところで、自分たちの将来のためにも選挙へ行くことが大切だと、改めて考えていたところでした。

佐藤：そんなふうに関心を持ってきているなんて、とても頼もしいですね。学校で、友だちと選挙について話すなんてこともありますか？

大橋：18歳の誕生日を迎えた時、区から選挙権について書いてあるパスデーカーが届いたので、友だちにも「選挙のハガキきた？」と聞いてみました。でもその子は区外在住だから「そんなの知らないよ〜」と言われちゃいました（笑）。

大河原：平成28年の参議院議員選挙の選挙権が18歳以上に引き上げられてはじめての選挙だったのですが、杉並区は18歳の投票率が比較的高かった。ハガキの効果もあったのかもしれないですね。

大橋：ハガキが届くのと届かないのとは、選挙に対する関心がまったく違ってくると思います。自分の一票がなくても大したことないよね、と思う人もいないかもしれないけれど、みんながそう思って投票しなければ結果として多くの票が消えてしまいますよね。ハガキを手にして、やっぱり自分の一票は大切なんだ、「選挙に行くんだ」という気持ちが湧いてきました。

高橋：はじめての投票はもちろん、その後も選挙に“行き続けること”も大切にしてほしい。最初の2回ぐらいは行っても、その後行かなくなってしまう人が、残念ながらも多いの。

— 山道を2時間歩いて投票に行った時代も。今は多くのことが便利になってきた

大橋：私は今月24日に行われる杉並区長選挙・杉並区議会議員補欠選挙が人生初の投票となります。選挙の大先輩でもある皆さんにお聞きしたいのですが、昔と今で選挙はずいぶん変わりましたか？

一同：それはもう、すごく変わりましたよ！

片岡：何もかもが便利になりましたよね。こんなに便利になったのだから、もう少し投票率が上がってもいいのに！と思うほどです（笑）。

特に期日前投票や不在者投票の範囲が広がったことは大きいですね。入院している病院や入所している老人ホームで投票できるケースもあり、高齢の方はとても助かっているようです。

大河原：私が初めて投票した時は地方の山奥に住んでいたため、投票所まで山道を2時間歩いて行きましたよ。

大橋：2時間歩いて……！びっくりです。

片岡：昔は投票所に子どもが入れませんでしたよね。今は一緒に入れるので、若いご家族がお子さん連れで投票にいらっしゃる光景も当たり前になりつつあります。

大橋：候補者についての情報を得るのも、昔はきっと手段が限られていましたよね？

高橋：そうですね。私はまだ選挙権のない高校生の頃から、よく阿佐ヶ谷駅前前で演説を聞いていました。演説を聞いてみると、どのような気持ちで話しているのか、どのような姿勢で活動しているのか、人となり伝わってきますよ。

佐藤：演説を聞くのは大事ですよ。 「あの面白いな」とか「カッコいい

な」とか、どんなきっかけでもいいので、若い方たちにも関心をもって耳を傾けてほしいですね。

大橋：演説は学校へ行く朝や帰りの時間に行われていることが多くて、なかなかじっくり聞く機会がありませんでした。もっと気にして聞いてみます。あとは他に、時間のある時に落ち着いて読める候補者と政策一覧のようなものがあるといいなと思います。

佐藤：初めての投票が迫っていますからね、ぜひ貴重な一票をどうするか、じっくりと考えてみてください。学校の授業で模擬投票などはやりましたか？

大橋：はい、中学校と高校で経験しました。高校の授業はかなり本格的で、架空の候補者を設定し、映像での演説などを参考にしながらグループで検討を重ねて投票者を選び、実際に投票箱や投票用紙を使って一票入れるところまで行いました。

大河原：その経験は貴重ですね。杉並区では、平成24年に初めて小学校での模擬投票が行われました。今は小中学校での模擬投票のほか、高校での出前授業にも力を入れています。そういった授業のサポートをするのも、私たち「明るい選挙推進委員」の役割です。

Information: 候補者の政見・経歴などを掲載した「選挙公報」は6月21日(休)までに各世帯の郵便受けに直接お届けします。

子どもたちにも、選挙を身近に感じてもらえます。



選挙トリビア

Q1. 投票日の朝、一番最初に投票する人だけができることって何？
A. 投票箱の中に何も入っていないことを確認することができます。

Q2. 開票作業をスムーズにするために、投票用紙に施されているヒミツは？
A. 投票用紙は特殊な紙でできており、折り畳んで投票箱に入れても自然と開くように作られています。

Q3. 1分間でどのくらいの票を数えられる？
A. 開票には、候補者ごとに自動で票を分類する自動読取式分類機という機械を導入しています。これを使用すると、1分間に約660枚もの票を読み取ることができます。

— 私の一票で何かが変わる？ 実感は湧かなくても選挙は生活に直結している

大橋：模擬投票の経験はすごく大きくて、それを経験したことで選挙がぐんと身近なものになりました。でも「私の一票でほんとに何かが変わるのかな？」と、まだまだピンとこないところもあります。

片岡：実感としては分かりにくいかもしれないですね。でもやっぱり、良い世の中を作っていくための小さな一歩が、一人一人の一票なんです。だから私たちは「ぜひ選挙に行ってくださいね！」と皆さんに声を掛けています。

佐藤：選挙は生活に直結しているものです。自分の生活に関わることだと意

識して「日頃から選挙を身近に感じて」と、私は若い方たちに伝えたいです。

大河原：それが私たちの使命でもありますね。選挙の時にだけ活動するのではなく、サークルの集まりや街のパトロールの際など普段から、いろいろな場所で少しでも選挙の啓発をすることを心がけています。街で見掛けたら、ぜひ声を掛けてくださいね。

大橋：はい、今回初めて皆さんの活動についても知ることができ、選挙権を持つ1人として力をいただきました。

高橋：私たちも、大橋さんの頼もしさにとても励まされました。私自身、孫ができて強く実感したのですが、若い世代の生活を豊かに育てていくことが未来を作っていくためには本当に大切。ですから、選挙を通して若い方々が意見を言い合える社会になることを願っています。

大橋：今日はたくさんの方の話を聞いてくださり、ありがとうございました！ 今回の選挙は必ず投票に行きます！

杉並区長選挙・杉並区議会議員補欠選挙

6月24日(日) 投票時間：午前7時～午後8時

あなたの声を届ける大切な選挙です。忘れずに投票しましょう。当日用事のある方は期日前投票へ。詳細は16面をご覧ください。

6/24 投票日 その一歩が 明日をつくる 杉並区長選挙・杉並区議会議員補欠選挙 ▲ホームページ画像(制作：大橋舞菜)

すぎなみスタイル

そうだったのか！選挙と投票まるわかり！！

3組のお笑い芸人が区政の最新情報や杉並の魅力を紹介する、区の広報番組「すぎなみスタイル」。今回は選挙について取り上げています。番組は、YouTube杉並区公式チャンネルからご覧になれます。

図 広報課 [杉並区公式チャンネル](#)

区からのお知らせ

SUGINAMI INFORMATION

保険・年金

国民年金保険料一般免除等の申請

7月2日から、30年度国民年金保険料の免除と納付猶予制度の申請受け付けを行います。

申請には本人・配偶者・世帯主(納付猶予の場合は本人と配偶者)の所得の審査があります。なお、免除(納付猶予)の承認期間は7月～翌年6月の1年間で、申請は承認年度ごとに必要です。

☎国保年金課国民年金係

健康・福祉

精神障害者保健福祉手帳1級をお持ちの方は、心身障害者医療費助成制度の対象になります

精神障害者保健福祉手帳1級をお持ちの方は、31年1月1日から心身障害者医療費助成制度(マル障)の対象になります。ただし、①所得制限基準額を超える方(下表参照)②生活保護受給中の方③65歳までに申請しなかった方などは対象外となります。

〈扶養人数と所得制限基準額〉

扶養人数	所得制限基準額
0人	360万4000円
1人	398万4000円
2人	436万4000円
3人	474万4000円

経過措置として、手帳交付日が30年12月31日以前かつ有効期限が31年1月1日以降の精神障害者保健福祉手帳1級をお持ちの65歳以上の方は、31年6月30日までの間に限り、マル障を申請できます。

▶申請窓口=住民票のある区市町村▶申請受け付け開始日=11月1日

☎東京都福祉保健局医療助成課☎5320-4571、区障害者施策課障害者福祉係

生活・環境

街区表示板の整備事業を実施します

区では、街角にある建物の外壁や塀などに設置してある街区表示板について、毎年度地域を定めた上で、定期的に貼り替え等の整備を行っています。

対象地域では、身分証明書を携行した委託業者が巡回し、街区表示板の設置状況を調査します。調査の結果、破損や不具合があると判断された街区表示板は、修繕や貼り替えを行います。

新規設置が望ましい場所には、建物の所有者の承諾を得た上で、街区表示板を設置します。

▶本年度対象地域=高円寺南、堀ノ内、松ノ木、大宮、梅里、和田、方南、和泉

☎区民課管理係住居表示担当

施設情報

ゆうゆう和泉館の休館

ゆうゆう和泉館(和泉4-16-22)は空調設備改修工事のため、6月21日(木)～27日(水)は臨時休館します。

☎高齢者施策課施設担当

採用情報

※応募書類は返却しません。

杉並区職員(福祉II類)

☎採用予定日=31年4月1日以降▶第1次選考日=8月26日(日)▶資格=昭和56年4月2日～平成11年4月1日生まれで保育士の資格を持ち、都道府県知事の保育士登録を受けている方(31年3月31日までに資格取得見込みの方を含む)▶募集人数=20名程度▶募集案内・申込書の配布場所=人事課人事係(区役所東棟5階)、保育課(東棟3階)、区民事務所、地域区民センター、子どもセンター、図書館、児童青少年センター(荻窪1-56-3)、就労支援センター(天沼3-19-16ウェルファーム杉並)☎インターネット=7月13日午後5時(受信有効)までに東京電子自治体共同運営サービス☎<https://www.e-tokyo.lg.jp>から申し込み▶郵送・持参=7月13日午後5時(必着)までに人事課人事係☎同係

なのはな生活園パートタイマー①看護師②福祉

☎勤務期間=8月1日～31年3月31日(更新可)▶勤務日時=週5日。原則、月～金曜日午前9時15分

～午後1時15分(応相談)▶勤務場所=なのはな生活園▶資格=①看護師資格を有する方②保育士、介護ヘルパー1級または2級いずれかの資格を有する方▶募集人数(予定)=各1名▶報酬(時給)=①1670円②1180円▶その他=有給休暇あり。社会保険加入。交通費支給(上限あり)☎6月25日から履歴書に各資格証の写しを添えて、なのはな生活園(〒168-0081宮前2-22-4)へ郵送・持参☎同園☎3335-0415(午前8時30分～午後5時(土・日曜日、祝日を除く))☎書類選考合格者には面接を実施。採用決定後、健康診断書を提出

杉並障害者福祉会館嘱託員(看護師)

☎勤務期間=8月1日～31年3月31日(5回まで更新可。ただし、65歳に達した年度末で退職)▶勤務日時=月16日。原則、月～金曜日のうち週4日程度。午前8時30分～午後5時15分(実働7時間45分)▶勤務場所=杉並障害者福祉会館▶資格=看護師資格を有する方▶募集人数=1名▶報酬=月額22万1200円▶その他=実務経験による報酬加算・有給休暇・健康診断あり。社会保険加入。交通費支給(上限あり)☎6月18日から履歴書(枠外に赤字で「嘱託員看護師希望」と明記)に看護師免許証の写しを添えて、障害者生活支援課地域生活支援担当(〒168-0072高井戸東4-10-5杉並障害者福祉会館内)へ郵送・持参☎同担当☎3332-1817(午前8時30分～午後5時(土・日曜日、祝日を除く))☎書類選考合格者には面接を実施。採用決定後、健康診断書を提出

区以外の求人

地域包括支援センターケア24下井草 常勤職員

☎高齢者に関する総合相談全般、介護予防プランの作成ほか▶勤務日時=月～金曜日午前8時30分～午後7時、土曜日午前9時～午後6時(実働8時間。交代制)▶勤務場所=ケア24下井草▶資格=保健師、看護師(在宅資格。経験必須)、社会福祉士、主任介護支援専門員のいずれかの資格を有する方▶募集人数=2名▶報酬=当運営法人規定による☎電話で事前連絡の上、履歴書に職務経歴書、資格証の写しを添えて、ケア24下井草(〒167-0022下井草2-44-4)へ郵送・持参☎ケア24下井草☎5303-5341☎書類選考合格者には面接を実施

7月の各種健康相談(予約制)の記載があるものの申し込みは、各保健センターへ。

保健センター名	子育て相談・交流	母親学級(予約制)	平日パパママ学級(予約制)	離乳食講習会	乳幼児歯科相談(予約制)	歯みがきデビュー教室(予約制)	栄養・食生活相談(予約制)	ものわすれ相談(予約制)	心の健康相談(予約制)
荻窪 (荻窪5-20-1) ☎3391-0015	12日(木) 午前9時15分～10時15分	4日(水) 11日(水) 18日(水)	23日(月) 午後1時30分～4時	25日(水) 午後1時30分～3時30分 ★電話で申し込み(35名。申込順)	午前 13日(金) 27日(金) 午後 5日(木)	19日(木) 午後1時15分～午後1時55分 午後2時35分	13日(金) 午前9時～正午	23日(月) 午後1時30分	5日(木)・11日(水) 午後1時30分
高井戸 (高井戸東3-20-3) ☎3334-4304	2日(月) 午前9時15分～10時	4日(水) 11日(水) 25日(水)	17日(火) 午後1時30分～4時	18日(水) 午前10時30分～午後0時30分	午前 2日(月) 30日(月) 午後 6日(金)	20日(金) 午後1時15分～午後1時55分 午後2時35分	5日(木) 午前9時～正午	3日(火) 午後1時30分	17日(火) 午後1時30分 27日(金) 午前9時30分
高円寺 (高円寺南3-24-15) ☎3311-0116	26日(木) 午前9時30分～10時15分	6日(金) 13日(金) 20日(金)	-	2日(月) 午後1時30分～3時30分	午前 3日(火) 17日(火) 午後 5日(木)	19日(木) 午後1時15分～午後1時55分 午後2時35分	3日(火) 午前9時～正午	27日(金) 午後1時15分	6日(金) 午後2時 12日(木) 午後1時30分
上井草 (上井草3-8-19) ☎3394-1212	25日(水) 午前9時～10時	-	-	24日(火) 午前10時30分～午後0時30分	午前 25日(水) 午後 11日(水)	10日(火) 午後1時15分～午後1時55分 午後2時35分	-	3日(火) 午後1時30分	23日(月) 午後1時30分
和泉 (和泉4-50-6) ☎3313-9331	20日(金) 午前9時15分～10時15分	-	-	19日(木) 午後1時30分～3時30分	午前 12日(木) 午後 25日(水)	-	-	19日(木) 午後1時45分	3日(火) 午後1時30分

※1 杉並区に転入し、妊婦・乳幼児健診受診票、予防接種受診票が必要な方は、各保健センターまたは子育て支援課母子保健係(区役所東棟3階)へ。
※2 ベビーカー等の盗難が発生しています。会場は狭いためベビーカーで回ることができません。チェーン錠を付けるなど各自でご注意ください。

歯の健康相談 14日(土)午後2時～4時30分。問い合わせは、杉並区歯科医師会(阿佐谷南3-34-3☎3393-0391)へ。

凡例 時日時 場場所 内内容 師講師 対対象 定定員 費参加費(記載のないものは無料) 申申し込み(記載のないものは直接会場へ)
☎問い合わせ 他その他 ✉Eメールアドレス HPホームページアドレス

募集します

学校運営協議会委員

☑10月から学校運営協議会に出席(月1回程度)ほか
 ▶**募集校・人数**=四宮小学校(上井草2-12-26)・井荻小学校(善福寺1-10-19)・高井戸第三小学校(下高井戸4-16-24)・中瀬中学校(下井草4-3-29)=各4名、神明中学校(南荻窪2-37-28)=3名、大宮小学校(堀ノ内1-12-16)・泉南中学校(堀ノ内1-3-1)=各2名、宮前中学校(宮前2-12-1)=1名▶**資格**=募集校の通学区域または隣接する通学区域に在住・在勤・在学で、10月1日現在18歳以上の方▶**報酬**=4000円(協議会出席1回につき)☑**申込書**(学校支援課(区役所東棟6階)、募集校で配布。ホームページからも取り出せます)に作文「学校運営協議会委員を志望する理由」(800字程度)を添えて、7月13日午後5時(必着)までに同課へ郵送・持参☑**同課**☑**書類選考**合格者には面接を実施(7月下旬~8月上旬)

区営住宅(家族向)・高齢者住宅「みどりの里」・都営住宅地元割当(家族向)

①区営住宅(家族向)の空き室待ち登録者

☑**募集数**=一般世帯向34名、障害者・高齢者世帯向17名▶**申込資格**=(1)区内に引き続き2年以上居住する成年者で、そのことが住民票などで証明できる(2)同居親族がいる(3)所得が定められた基準内である(4)現在住宅に困っているほか

②高齢者住宅「みどりの里」の空き室待ち登録者

☑**募集数**=単身世帯24名、二人世帯9名▶**申込資格**=(1)65歳以上の一人暮らしまたは65歳以上の方と60歳以上の方で構成されている二人世帯(2)区内に引き続き2年以上居住している(3)所得が定められた基準内である(4)自立して日常生活が営める(5)現在住宅に困っているほか

③都営住宅地元割当(家族向)の空き室入居者

☑**募集住宅**=高井戸西1-31、成田東2-5/いずれも2人以上世帯向▶**募集数**=2名▶**申込資格**=(1)区内に居住する成年者で、そのことが住民票などで証明できる(2)同居親族がいる(3)所得が定められた基準内である(4)現在住宅に困っているほか

…………… いずれも ……………

◆「申込みのしおり」配布期間=7月2日~12日(各配布場所の休業日を除く)▶**配布場所**=区役所1階ロビー、住宅課(区役所西棟5階)、福祉事務所、区民事務所(平日夜間および休日は夜間休日受付で配布)☑**申込書**を専用封筒で、7月17日(必着)までに杉並郵便局へ郵送☑**住宅課住宅運営係**☑**公開抽選会**を8月3日(金)に区役所分庁舎(成田東4-36-13)で実施(②午前10時、①③午後2時)。詳細は、「申込みのしおり」をご覧ください

高円寺地域区民センター協議会委員

地域住民の交流・コミュニティーネットワークの形成を目的として、コミュニティー紙の発行や祭り・各種講座などの催しの企画・実施を行います(パソコン操作あり)。

☑**任期**=10月下旬~32年10月下旬▶**募集人数**=若干名▶**報酬**=交通費程度☑**高円寺地域に在住の方**☑**申込書**(高円寺地域区民センター協議会事務局で配布)を、7月31日(必着)までに同事務局(〒166-0011梅里1-22-32)へ郵送・持参(持参は月~金曜日午前9時~午後5時)☑**同事務局**☑**3317-6614**

大田黒公園指定管理者

大田黒公園(荻窪3-33-12)の次期指定管理者を公募型プロポーザル方式により募集します。

☑**募集期間**=6月29日~7月20日☑**応募時点**で類似施設の業務実績があり、施設を効率的に安定して運営できる法人・その他の団体☑**みどり公園課管理係**☑**説明会**を開催。詳細は募集要項(区ホームページに掲載)参照

相談

シニアのための就業・起業・地域活動個別相談

☑7月7日(土)午前9時~午後5時(1人45分程度)☑**ゆうゆう高円寺南館**(高円寺南4-44-11)☑**キャリアコンサルタント・中村康雄**ほか☑**区内在住・在勤**でおむね55歳以上の方☑**☎電話**で、ゆうゆう高円寺南館☑**5378-8179**

その他

ジェネリック医薬品差額通知を送付します(後期高齢者医療制度)

現在処方されている先発医薬品をジェネリック医薬品に切り替えた場合、自己負担額をどれくらい軽減できるかが分かるジェネリック医薬品差額通知を、対象者へ6月下旬・12月中旬に送付します(被保険者全員に送付するものではありません)。

ジェネリック医薬品とは

先発医薬品の特許期間終了後に製造・販売されるため、先発医薬品と比べて価格が安くなっていますが、同等の品質・効能・安全性があると国が認めた医薬品です。

☑**生活習慣病等の先発医薬品が処方**されていて、ジェネリック医薬品に切り替えることで薬代が一定額以上軽減されると見込まれる方☑**ジェネリック医薬品差額通知サポートデスク**☑**0120-336-060**(6月下

旬~7月31日、12月中旬~31年1月31日/平日午前9時~午後5時)、東京都後期高齢者医療広域連合保健事業・医療費適正化係☑**3222-4507**

住民基本台帳の閲覧状況の公表

30年1月~3月の住民基本台帳法に基づく住民基本台帳の一部の写しの閲覧状況を区ホームページで公表しています。

◆住民基本台帳の一部の写しの閲覧とは

住民基本台帳に記録されている項目のうち、氏名・住所・生年月日・性別を閲覧するものです。閲覧申請が認められた場合、必要最小限の範囲で前述4項目の閲覧が可能となります。

◆閲覧が認められる理由

- 原則、以下の理由以外認められません。
- ・官公庁が職務として請求する場合
- ・公益性の高い調査研究に利用する場合
- ・公共的団体が公益性の高い活動に利用する場合

※閲覧の際は区職員が立ち会います。

☑**区民課住民記録係**

目黒川流域河川整備計画を策定しました

東京都は、地域の皆さんや学識経験者の意見を伺い、「目黒川流域河川整備計画」を策定しました。計画書は下記の閲覧場所でご覧になれます。

☑**閲覧場所**=東京都建設局河川部(新宿区西新宿2-8-1)、東京都第三建設事務所(中野区中野4-8-1中野区役所内)。東京都建設局☑**http://www.kensetsu.metro.tokyo.jp/**からもご覧になれます☑**東京都建設局河川部計画課**☑**5320-5414**

東京水道 あんしん診断の実施

東京都水道局では、水道事業に対するご意見やご要望を把握するため、東京水道あんしん診断を無料で実施しています(任意)。

☑**実施期間**=31年度まで▶各戸を訪問し、簡易漏水調査、簡易水質調査、アンケート調査等を実施☑**都営水道給水区域の大規模利用者等**を除く水道利用者約750万件☑**東京水道あんしん診断相談室**☑**5638-7555**(午前9時~午後5時)☑**診断員**は、制服・ネームプレートを着用。浄水器等の販売や金銭を要求したり、家屋の中に入ることはありません



急病診療と医療情報案内

小児科・内科・耳鼻咽喉科・外科・歯科

☑**3391-1599** 休日等夜間急病診療所(荻窪5-20-1杉並保健所内)受け付けは終了30分前まで

小児科 平日:午後7時30分~10時30分
小児科・内科・耳鼻咽喉科 土曜日:午後5時~10時
 日曜日・祝日:午前9時~午後10時
外科 日曜日・祝日:午前9時~午後5時



☑**3398-5666** 歯科保健医療センター(荻窪5-20-1杉並保健所内)
歯科 日曜日・祝日:午前9時~午後5時(受け付けは4時まで)

その他の医療機関案内、急病対応の説明

☑**#7399** 杉並区急病医療情報センター(または☑**5347-2252**)
 土・日曜日、祝日:24時間/平日:午後8時~翌日午前9時

☑**5272-0303** 東京都医療機関案内サービス(ひまわり)コンピューターによる自動応答サービス。毎日24時間対応。

特別区民税・都民税第1期分の納期限は7月2日(月)です

納期限までに金融機関、コンビニエンスストア、区民事務所などで納付してください。金融機関のネットバンキングを利用できる方は、携帯電話やスマートフォンから「モバイルレジ」をご利用いただけます。口座振替の方は、7月2日(月)に指定の口座から振り替えます。預金残高をお確かめください。

便利な口座振替をご利用ください

口座振替申請書を提出していただくか、キャッシュカードで簡単に申し込み手続きができる「ペイジー口座振替受付サービス」もあります。いずれも詳細は、区ホームページをご覧ください。

☑**納税課**

区内空間放射線量等測定結果

5月に実施した、区内の空間放射線量率および区立小中学校・保育園等の給食食材の放射能濃度測定の結果、特に異常はありませんでした。詳細は、区ホームページをご覧ください。

☑**空間放射線量率の測定**については、環境課放射能対策担当。区立小中学校・保育園等の給食食材の放射能濃度測定については、学務課・保育課。放射能濃度測定の方法については、杉並保健所生活衛生課衛生検査係☑**3334-6400**

※申し込みは「広報すぎなみ」の発行日からとなります。
 ※紙面上では市外局番「03」の表記を省略しています。

29年度下半期

区の財政状況をお知らせします

区は、条例に基づき年2回財政状況を公表しています。今回は29年10月～30年3月の29年度下半期について、お知らせします。

——問い合わせは、財政課へ。

補正予算

一般会計第3号補正は、29年10月に議決されました。(仮称) 就学前教育支援センターの整備および成田西子供園の移転整備、阿佐谷地域区民センターおよび阿佐谷児童館の移転整備、児童の受け入れ枠拡大のための学童クラブの整備に伴う経費のほか、財政調整基金への積み立てに要する経費など、補正額は49億1317万円でした。

一般会計第4号補正は、29年10月に議決されました。29年10月22日に行われた衆議院議員選挙および最高裁判所裁判官国民審査に要する経費を計上し、補正額は1億8916万7000円でした。

一般会計第5号補正は、29年12月に議決されました。認可保育所等の設置提案を促進するための賃借料支援事業や、区立施設再編整備計画に基づく事業など、新たな事情の変化等に対応するための経費を計上し、補正額は2億7791万8000円でした。

一般会計第6号補正は、30年3月に議決されました。保育施設の建設助成や認知症高齢者グループホームおよび小規模多機能型居宅介護施設の建設助成、基金への積み立てに要する経費などの増額と事業実績に応じた予算の減額を行い、補正総額は78億4442万5000円の増となりました。

そのほか、国民健康保険事業会計、用地会計、介護保険事業会計、後期高齢者医療事業会計、中小企業勤労者福祉事業会計の補正予算も議決されました。

これにより30年3月末の特別会計を含む予算現額の総額は、3108億776万円となりました。(表1)

区民税の負担

区の収入となることが確定した30年3月末現在の特別区民税現年度分調定額は611億548万円です。(表2)

公有財産等

土地や建物、基金などの財産の30年3月末現在高は、6840億5010万円です。(表3)

基金(表4)のうち、特定の目的のために積み立てる積立基金の運用にあたっては、預金(普通預金や定期預金など)や国債などの債券を中心に、安全で効率的な運用を実施しています。29年度の運用利子額は3464万円、運用利回りは0.075%です。(表5)

特別区債

30年3月末の区債現在高は、254億906万円となり、前年3月末に比べ9億473万円の増となっています。(表6)

30年度当初予算の概要

一般会計は1799億2700万円となり、対前年度比1.1%増となりました。増となった要因は、杉並福祉事務所等の移転整備、消費者センターの移転整備、就労支援センターの移転整備などの皆減や公園等の整備の減など投資事業の減や公債費の減はあるものの、待機児童対策の推進に伴う民営保育園等に対する保育委託や地域型保育事業など既定事業の増などによるものです。

特別会計では、介護保険事業会計、後期高齢者医療事業会計は増加し、国民健康保険事業会計、用地会計は減少しています。また、中小企業勤労者福祉事業会計は29年度で廃止となりました。

その結果、一般会計と4つの特別会計の総予算額は、2911億9095万円となり、前年度と比べて61億6178万円、2.1%の減となりました。

表1 各会計の予算執行状況(30年3月31日現在)

会計区分	予算現額	収入済額	収入率	支出済額	執行率
一般会計	1930億 40万円	1801億2547万円	93.3%	1684億7548万円	87.3%
国民健康保険事業会計	615億4335万円	561億 380万円	91.2%	551億9309万円	89.7%
用地会計	2億7320万円	2億7320万円	100.0%	2億7320万円	100.0%
介護保険事業会計	426億3367万円	403億5903万円	94.7%	362億5132万円	85.0%
後期高齢者医療事業会計	132億4059万円	126億5328万円	95.6%	129億1805万円	97.6%
中小企業勤労者福祉事業会計	1億1656万円	1億1082万円	95.1%	4827万円	41.4%
合計	3108億776万円	2896億2561万円	93.2%	2731億5940万円	87.9%

※一般会計には繰越明許費繰越額および事故繰越し繰越額を含む。

表2 区民税の負担状況(30年3月31日現在)

区分	現年度分調定額	賦課期日時点世帯数(人口)	1世帯あたり負担額	1人あたり負担額
30年3月末現在	611億 548万円	31万3376世帯(55万8950人)	19万4991円	10万9322円
29年3月末現在	600億4230万円	30万9147世帯(55万3288人)	19万4219円	10万8519円
増減	10億6317万円	4229世帯(5662人)	772円	803円

※人口は、前年の1月1日現在。

表4 基金の内訳(30年3月31日現在)

積立基金	金額	運用基金(※)	金額
施設整備基金	92億 735万円	高額療養費等資金貸付基金	1000万円
財政調整基金	365億8382万円		
減債基金	6億7796万円		
社会福祉基金	6億2380万円		
区営住宅整備基金	23億1290万円		
NPO支援基金	906万円	公共料金支払基金	6億5000万円
みどりの基金	1001万円		
介護保険給付費準備基金	21億1762万円		
次世代育成基金	1億 421万円		
合計	516億4673万円	合計	6億6000万円

※運用基金の金額は、運用できる上限額です。

表3 公有財産等の現在高(30年3月31日現在)

区分	金額	構成比
土地	4367億6646万円	63.85%
建物	1864億8495万円	27.26%
基金	523億 673万円	7.65%
物品	38億 683万円	0.56%
工作物	33億9253万円	0.49%
出資金	10億5697万円	0.15%
立木	1億9040万円	0.03%
有価証券	4500万円	0.01%
地役権	24万円	0.00%
合計	6840億5010万円	100.0%

表5 積立基金の運用状況(30年3月31日現在)

年度	積立基金現在高	運用利子額	運用利回り
29年度	516億4673万円	3464万円	0.075%

表6 特別区債の現在高(30年3月31日現在)

目的	金額
総務債	3億9500万円
生活経済債	6億8027万円
保健福祉債	38億 758万円
都市整備債	67億4219万円
教育債	94億9803万円
公共用地先行取得等事業債	42億8600万円
合計残高	254億 906万円
前回(29年3月31日)現在高計	245億 433万円
差	9億 473万円

※原則として1万円未満を四捨五入しているため、合計が合わない場合があります。

詳しい内容は、冊子「財政のあらまし-平成29年度下半期の財政状況-」をご覧ください。区政資料室(区役所西棟2階)や図書館、区民事務所などのほか、区ホームページでもご覧になれます。



歩いてはかって
ポイントGET!

500名
限定

すぎなく健康チャレンジ

スマートフォンを使って、毎日のウォーキングや運動、国保特定健診やがん検診の受診など、健康づくりに取り組む活動をポイントとしてためて、たまったポイントを健康応援グッズと交換できる「すぎなく健康チャレンジ」を開始します。この機会にぜひ、体力の維持・増進に取り組みましょう。皆さんの参加をお待ちしています。

—— 問い合わせは、国保年金課医療費適正化担当、同課管理係へ。

プログラムの流れ

①初回セミナーに参加

事業説明、体組成計による測定会、健康セミナーを行います。

実施日時=7月27日(金)午後6時~8時、28日(土)午後1時~3時、29日(日)午前10時~正午 (いずれか1回参加)

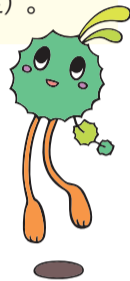
②ポイントをとめる

期間内に、ウォーキングや国保特定健診の受診など、健康づくりに取り組みます(ポイントがたまります)。

取り組み期間=8月1日~12月31日

③終了セミナーに参加

獲得したポイントに応じて健康応援グッズと交換できます(3月上旬開催予定)。



登録・参加無料

すぎなく健康チャレンジに参加するには

まずは専用ホームページ <https://www.karakarute.jp/suginami> (下記の2次元コードからもアクセスできます) から参加登録してください。

▶**申込期間**=7月10日まで

☑杉並区国民健康保険に加入で、スマートフォンをお持ちの30~59歳の方 **定**500名(申込順) **他**参加登録後、届いたメールから専用アプリのダウンロードが必要



①~③全てに参加した方に区内共通商品券をプレゼント

※開催期間の途中で杉並区国民健康保険をやめた方は賞品交換の対象となりません。

ポイントの獲得できる健康づくり活動

健康づくり活動	ポイント数
国保特定健診の受診	500
特定保健指導の受診など	300
胃がん検診の受診など	100
禁煙に向けた取り組みなど	200
毎日8000歩以上のウォーキング	30
毎日5000~7999歩のウォーキング	20
体重・血圧の記録など	5
各種セミナーやイベントへの参加	50

※上記の内容やポイント数は、事業開始前に一部変更される場合があります。

健康意識を向上させましょう!

杉並区国民健康保険では、被保険者の健康保持増進と医療費の適正化を図るため、効果的・効率的な保健事業を実施するための計画(杉並区国民健康保険第二期データヘルス計画・杉並区国民健康保険第三期特定健康診査等実施計画)を策定しました(区ホームページでご覧になれます)。

計画は、4つの取り組みの方向性(①生活習慣病重症化予防②特定健康診査・特定保健指導実施率の向上③医療費の効率的な提供の推進④健康意識の向上)に基づき事業を実施していきます。

すぎなく健康チャレンジは、このうち④健康意識の向上を図る事業のひとつです。「自らの健康は自らがつくる」という意識の下、生活習慣改善に向けた行動変容を促す取り組みを推進します。

健康づくり表彰

~候補事業者・団体を募集します

区内で健康づくりに積極的に取り組み、地域に貢献する事業者および団体の表彰を行います。自薦・他薦は問いません。

なお、受賞事業者・団体の取り組み内容は「広報すぎなみ」などで紹介する予定です。

☑事業所または活動の拠点が区内にあり、次のいずれかに当てはまること①地域で健康づくりに関する活動を行っている事業者・団体②従業員に対する健康づくりの取り組みを行っている事業者 **■**申請書(杉並保健所健康推進課、各保健センター等で配布。区ホームページからも取り出せます)を、7月31日(必着)までに杉並保健所健康推進課(〒167-0051荻窪5-20-1 ☎3391-1377)へ郵送・ファクス **☎**同課 ☎3391-1355 **☑**受賞事業者・団体には賞状と副賞を贈呈。推薦は、原則として候補者の内諾を得てください

表彰区分

最優秀賞	優秀賞の中で、最も高い評価を得た取り組みを実施している事業者および団体
事業所部門 優秀賞	従業員や家族、地域住民などを対象にした健康づくりの取り組みを積極的に行っている事業所
団体部門 優秀賞	地域住民を対象にした健康づくりの取り組みを積極的に行っている団体

特別養護老人ホーム

11月開設

「(仮称)杉並区かえで園」を開設します

☑所在地=宮前5-5▶**運営法人**=桐仁会▶**概要**=ユニット型特別養護老人ホーム(全室個室) **☑**原則、要介護3以上で、在宅で介護を受けることが困難な方 **☑**88名(特別養護老人ホーム78名、ショートステイ10名) **■**月額7~20万円程度(介護度および入居者・世帯員の所得により異なる。法令改正に伴う変更あり) **■**申込書(区内特別養護老人ホーム・ケア24・高齢者在宅支援課(区役所西棟2階)で配布。区ホームページからも取り出せます)を、区内特別養護老人ホームへ持参 **☑**高齢者在宅支援課施設入所係 **☑**すでに区内および区外協力特別養護老人ホームに入所の申し込みをしている方で、「(仮称)杉並区かえで園」への入所を希望する方も改めて変更の申し込みが必要。オープニングスタッフ・ボランティア募集中

地域清掃活動で まちを美しくしませんか



区内で地域清掃活動を行う団体・個人の活動を支援するため、ごみ袋(20枚程度。原則年1回)の提供、火バサミの貸し出しを行います。

受付場所 環境課(区役所西棟7階)、地域課地域活動係(各地域区民センター内)
受付時間 平日午前9時~午後5時(年末年始を除く)
申し込み 「地域清掃活動」計画書(各受付場所で配布。区ホームページからも取り出せます)を受付場所へ持参
問い合わせ 環境課庶務係

建築物の「定期報告」制度

建築物の中でも、多くの人々が利用する集会場・ホテル・店舗・病院・共同住宅などを特定建築物といいます。

特定建築物は、構造や避難施設、設備などに不備や欠陥があると地震や火災が発生した際に大きな災害につながります。災害の発生を未然に防ぐためにも、定められた規模の特定建築物を調査し、結果を特定行政庁（区長）に報告することが建築基準法により義務付けられています。

対象となる建築物の所有者・管理者は、この制度を活用し、建築物を良好に維持管理することにより、災害時の事故の発生や拡大を未然に防ぐようお願いいたします。

定期報告には、次のものがあります。

①特定建築物定期調査報告

建築物の敷地・構造・避難関係などの定期報告です。

報告を必要とする特定建築物の用途、規模と報告の時期は区ホームページをご覧ください。

調査には、専門の知識が必要なため「調査資格者（一・二級建築士または、国土交通大臣が定める資格を有する者）」に依頼し、結果は下記の提出先を経由して区長に報告してください。

提出先=東京都防災・建築まちづくりセンター☎5466-2001

②防火設備定期検査報告

特定建築物内の随時閉鎖式の防火設備の定期報告です。報告は毎年必要ですが、30年度までは経過措置が設けられています。詳しくは建築課建築防災係設備担当までお問い合わせください。

提出先=東京都防災・建築まちづくりセンター☎5466-2001

③建築設備定期検査報告

特定建築物内の給排水・換気・非常用照明・排煙の建築設備の定期報告です。報告は毎年必要です。

提出先=日本建築設備・昇降機センター☎3591-2421

④昇降機等定期検査報告

エレベーター・エスカレーター・小荷物専用昇降機などの定期報告です。報告は毎年必要で、設置されている建物の用途や規模にかかわらず、全てが対象になります。

提出先=東京都昇降機安全協議会☎6304-2225

☎建築課建築防災係

「高齢者のしおり」に掲載する広告募集

10月に発行予定の「高齢者のしおり」は、区が行っている高齢者福祉サービスを中心に、高齢の方向けの施策をまとめたものです。区内の65歳以上の方がいる全ての世帯に各戸配布します。

募集概要

- ◆冊子の規格 A4版冊子・約100ページ
- ◆発行部数など 約9万5000部（3年に1回発行）
- ◆広告規格・掲載料 下表のとおり

種類	規格（縦×横）	位置	刷色	掲載料
1号	270mm×174mm	裏表紙の外側1ページ全面	4色	28万円
2号	131mm×174mm	裏表紙の外側1ページ2分の1面		14万円
3号	270mm×174mm	裏表紙の内側1ページ全面	2色	21万円
4号	131mm×174mm	裏表紙の内側1ページ2分の1面		11万円
5号	270mm×174mm	本文中指定する1ページ全面		14万円
6号	131mm×174mm	本文中指定する1ページ2分の1面		7万円
7号	131mm×84mm	本文中指定する1ページ4分の1面		4万円
8号	62mm×84mm	本文中指定する1ページ8分の1面		2万円

◆掲載できないもの

①公共性および品位を損なうおそれのあるもの②「風俗営業等の規制及び業務の適正化等に関する法律」第2条等に掲げる業種および事業者に該当するもの③政治活動、宗教活動、意見広告、個人的宣伝および人事募集に関するもの④公序良俗に反するもの⑤その他適当でないと認められるもの

掲載の決定

内容を審査し、掲載の可否を後日通知します（申し込み多数の場合は抽選）

申込方法

申込書（高齢者施策課〈区役所東棟1階〉）で配布。区ホームページからも取り出せます。に広告原稿を添えて、7月13日（必着）までに高齢者施策課管理係へ郵送・持参

問い合わせ

同係

住宅宿泊事業が開始されます

住宅宿泊事業（民泊）とは

住宅の空き部屋を利用して年間180日を上限に宿泊料をもらって人を宿泊させる事業です。

6月15日から、住宅宿泊事業の届け出を行うことで、事業を開始できます。

区は、条例で事業の実施を制限する区域および期間を定め、ガイドラインに基づき事業を実施する住宅周辺の区民の方々への周知等を指導しています。

良好な住環境を保全するため、区民の方々の理解を得ながら、適正に住宅宿泊事業を実施するよう指導していきます。

区ホームページで、住宅宿泊事業の届け出があった住宅の所在地、届け出番号、届け出年月日について公表しています。

事業の開始後、届け出をせずに住宅宿泊事業を行うことは、旅館業法違反として、処罰の対象となります。お住まいの周辺で、違反と思われるものを発見された場合は、ご連絡ください。

条例の規制内容

住居専用地域（第一種および第二種、低層および中高層住居専用地域）において、家主不在型の事業は、休前日の正午～休日後の正午の期間を除く、月曜正午～金曜正午までの事業の実施を制限します。

ガイドラインの主な内容

- ・周辺住民に対して、事業の計画、苦情・事故・トラブルの発生時の申し出先について、書面で事前周知を行うこと。
 - ・分譲マンションの場合に、管理規約に違反していないことを確認すること。
 - ・ごみの量、保管・排出方法を管轄の清掃事務所に相談すること。
- ※全て事業系ごみのため、有料で処理することになります。

住宅宿泊事業の開始後、事業者は次の事項を守る必要があります

- ・定められた標識を見やすい場所に掲示すること。
- ・宿泊者の衛生確保のため、定期的な清掃、換気を実施すること。
- ・宿泊者の安全確保の措置の基準を守ること。
- ・宿泊者名簿を確実に記載し、保存すること。
- ・宿泊者の理解できる言語で、騒音防止、区の喫煙ルール、ごみの分別方法等を説明すること。
- ・周辺住民からの苦情、問い合わせ等に速やかに対応し、記録を保存すること。

☎区並保健所生活衛生課☎3391-1991

小笠原諸島返還50周年

世界自然遺産として有名な小笠原諸島が今年一つの節目を迎えます。

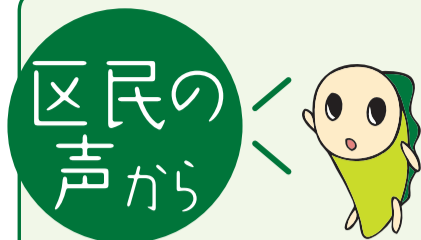
小笠原諸島は戦後米軍統治下にありました。昭和43年6月26日に日本へ返還され、今年で返還50周年を迎えます。

杉並区と小笠原村は、平成24年から毎年、中学生小笠原自然体験交流（次世代育成基金活用事業）として、区内の中学生が世界自然遺産である小笠原の貴重な自然の中で体験学習や現地の子も達との交流を行っており、深いつながりを持っています。

返還50周年にあたり、区内では、小笠原諸島を紹介するイベントを開催する予定です。

詳しい日程は、決まり次第「広報すぎなみ」でお知らせします。

文化・交流課交流推進担当



区民の皆さんからいただいた声と、それに対する区からの回答の一部を掲載します。
— 問い合わせは、区政相談課へ。

◇公衆トイレについて

杉並区の公衆トイレにはトイレトペーパーがありません。最初は当たり前と思っていましたが、他の区や市には設置されているところもあります。予算の問題もあるかと思いますが、トイレトペーパーを設置してください。

◇回答

従来、公衆トイレについては、トイレトペーパーを設置していませんでしたが、要望が寄せられていることから、現在は区内16カ所の全ての公衆トイレに設置しています。

また、同じくみどり公園課が所管する区立公園のトイレについても、管理事務所があり職員や清掃員が管理することが可能な公園には、トイレトペーパーを設置しています。（担当課：みどり公園課）

区政への主なご意見・ご要望と区からの回答の概要は、区ホームページ「区長への手紙（区政へのご意見・ご要望）」→「区政への主な意見と回答」からご覧いただけます。

小学生わんぱく探検団 in 糸魚川 (次世代育成基金活用事業)

ユネスコ世界ジオパーク認定の街で、冒険ツーリズム、宝物ツーリズム、精神的ツーリズムの3つのテーマで「自然に触れること、地方都市の人たちと関わること」を体験し、将来の目標や自分が何をしたいか、自然を大切にすることの意味などを学ぶ2泊3日のサマーキャンプです。

時①8月3日(金)～5日(日)②8月24日(金)～26日(日) 場新潟県糸魚川市 対区内在住・在学の小学4～6年生 定各回20名(抽選) 費1000円 申Eメール・ファクスに必要事項(区ホームページ参照)を書いて、7月15日までにNPO法人ジャパンフォレストフォーラム☒ cbb12055@pd6.so-net.ne.jp☒042-662-2072 同団体代表理事・植☎070-5466-2643 ☎6月16日(土)・30日(土)午後1時～3時に阿佐谷地域区民センター(阿佐谷南1-47-17)で説明会を実施。次世代育成基金を活用した他の事業に参加していない方を優先

【ご意見をお寄せください】

区民意見を募集します

◇意見提出方法

ハガキ・封書・ファクス・Eメール・閲覧場所にある意見用紙に書いて、意見提出先。ご意見には、住所・氏名（在勤の方は勤務先の名称と所在地、在学の方は学校名と所在地、事業者は事業所の名称と所在地、代表者の氏名）を記入（区ホームページにも書き込めます）。

※いただいた主なご意見の概要とそれに対する区の考え方などは、「広報すぎなみ」などで公表する予定です。

個人情報保護制度の充実強化（「杉並区個人情報保護条例」の改正）

◇充実強化の背景、条例改正の目的

区は、これまでIT社会の進展や国等の動向を踏まえ、数次にわたり、個人情報保護条例の改正を行う等、個人情報保護の充実を図ってきました。

一方、この間、持続可能な財政運営を確保しつつ、増大する行政需要に的確に対応するため、業務の効率化と区民サービスの質の向上という観点から、専門定型業務（※1）の委託等民間活力の活用を積極的に推進しており、個人情報を取り扱う委託業務等は拡大してきています。

こうしたことから、区の個人情報保護制度の充実強化を図るため、条例を改正し、個人情報の適正な取り扱いを一層確保いたします。

※1. 行政特有の専門知識が求められるものの、定型的な処理を繰り返す業務。

◇改正(案)の内容

① 罰則規定の新設

次に掲げる者（以下「職員等」）が、個人の秘密を漏えいした場合（条例の既存の罰則規定が適用される場合を除く）の罰則として、一般職の地方公務員の規定（※2）と同様の定めを新たに設けます。

- (1) 実施機関（※3）の職員または職員であった者（地方公務員法の罰則が適用される者は除く）
- (2) 受託業務に従事している者または従事していた者
- (3) 指定管理者が行う公の施設の管理業務に従事している者または従事していた者

② 派遣労働者の受け入れに伴う措置の強化等

- (1) 個人情報に係る業務を派遣労働者に行わせるときは、実施機関に対し、情報公開・個人情報保護審議会の意見を聴く等外部委託等をしようとするときと同様の手続きおよび個人情報保護に対する措置を義務付けます。
 - (2) 派遣労働者または派遣労働者であった者に対して、職員等と同様の守秘義務を課します。
 - (3) 派遣労働者または派遣労働者であった者の不正行為に対して、職員等と同様の刑罰（左記①で新設するものを含みます）を科します。
- ※2. 地方公務員法第34条第1項（秘密を守る義務）違反に対する罰則（同法第60条第2号。1年以下の懲役または50万円以下の罰金）。
- ※3. 区長、教育委員会、選挙管理委員会、監査委員および農業委員会。

◇実施の時期

30年9月条例改正。31年4月施行

◇意見提出・問い合わせ先

情報政策課☎3312-9912☒JOSEI-K@city.suginami.lg.jp

◇閲覧・意見募集期間（必着）

7月14日まで

◇閲覧場所

区政資料室（区役所西棟2階）、区民事務所、図書館

6月23日～29日は 男女共同参画週間です

男女共同参画社会基本法の公布・施行日から1週間を「男女共同参画週間」と国が定めています。

男女共同参画について、家庭や事業所で身近なことから考えてみませんか。
——問い合わせは、区民生活部管理課男女共同・犯罪被害者支援係へ。

杉並区男女共同参画行動計画を改定しました

基本理念を「わたしらしくあなたらしくだれもが共に認め支えあいいきいきと輝けるまちすぎなみ」と定めました。ワーク・ライフ・バランスの推進に重点を置いた、男女共同参画社会の実現に向けた仕組みづくりを推進していく内容となっています(計画は区ホームページでご覧になれます)。

来てみませんか? 男女平等推進センター

情報・資料コーナー

3400冊以上の図書・行政資料・団体資料をそろえています。閲覧は自由です。図書の貸し出しには利用者登録が必要です。

交流コーナー

団体や個人の情報交換や交流の場として、自由にご利用ください。

講座の開催

女性の活躍、男性の家事・育児の促進など、毎年さまざまなテーマの企画を公募し、講座を開催しています。

講座の募集は、「広報すぎなみ」等でお知らせします。

圖所在地・電話番号 = 荻窪1-56-3ゆう杉並内 ☎3393-4410 ▶ **開館時間** = 午前9時～午後5時 ▶ **休館日** = 月曜日(祝日の場合は翌日)、年末年始

男女共同参画パネル展示

ワーク・ライフ・バランス、男女平等推進センター、DVに関する相談機関などについて紹介します。

日時 6月26日(火)～29日(金)午前8時30分～午後5時(26日は正午から)
場所 区役所1階ロビー
その他 男女平等推進センターの図書(リサイクル本)を差し上げます(1人5冊まで)。

ワーク・ライフ・バランス(仕事と生活の調和)とは?

個人が生活の状況や希望に応じたそれぞれの意思により、仕事と仕事以外の活動との調和を図ることです。区では、男女共同参画社会を実現するための環境づくりとして、事業所向けワーク・ライフ・バランスセミナー(8月開催予定)や女性再就職支援セミナーを実施しています。

ひとりで悩んでいませんか?

DV、ストーカー、セクハラ、性暴力等の女性に対する暴力は、女性の人権を著しく侵害するもので、男女共同参画社会を形成していくうえで大きな障害となります。区では、さまざまな悩みや問題を専門の相談員と一緒に考え、サポートする相談事業を実施しています。

相談機関

一般相談(家族、生き方、人間関係など)

☎5307-0619

平日午前9時～午後5時(祝日・年末年始を除く)

法律相談(離婚、養育、財産分与など)

女性弁護士による予約制の面接相談です。一般相談の受付時間内に電話☎5307-0619で予約を受け付けます。

圖 毎週木曜日午後1時30分～4時30分(祝日・年末年始を除く。夜間も月1回実施) **図** 区内在住・在勤・在学の女性

DV相談(配偶者、恋人などからの暴力)

○すぎなみDV専用ダイヤル☎5307-0622

平日午前9時～午後5時(祝日・年末年始を除く)

○杉並福祉事務所

荻窪☎3398-9104/高円寺☎5306-2611/高井戸☎3332-7221

平日午前8時30分～午後5時(祝日・年末年始を除く)

○東京ウィメンズプラザ☎5467-2455

毎日午前9時～午後9時(年末年始を除く)

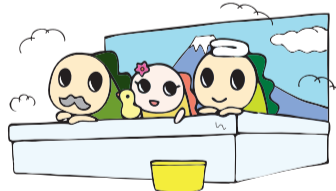
○夜間・緊急時=警察110番

ま ち の 湯 健 康 事 業

身近なまちのお風呂屋さんで 楽しく健康づくり

区内在住で60歳以上の方を対象に、区が杉並浴場組合に委託して行う健康事業です。参加した方は、当日100円で入浴できます。

時 場 図 下表のとおり **圖** 杉並区シルバー人材センターほか **図** 会場により異なります(先着順。★印は予約制) **圖** 各公衆浴場(午後1時以降) **圖** てぬぐい体操は手拭い持参。満員の場合は、安全上お断りする場合があります。長寿応援対象事業



7～9月のまちの湯健康事業

浴場名(所在地)	電話番号	内容・日時
弁天湯(高円寺南3-25-1)	☎3312-0449	てぬぐい体操★ 7月4日(水)・18日(水)、8月1日(水)・15日(水)、9月5日(水)・19日(水)午後2時
なみのゆ(高円寺北3-29-2)	☎3337-1861	元気塾椅子に座って健康体操 7月1日(日)・29日(日)、8月19日(日)、9月2日(日)・16日(日)午後1時30分
小杉湯(高円寺北3-32-2)	☎3337-6198	てぬぐい体操★ 7月4日(水)、8月1日(水)、9月12日(水)午後2時30分
玉の湯(阿佐谷北1-13-7)	☎3338-7860	太極拳★ 7月4日(水)・18日(水)、8月1日(水)・15日(水)、9月5日(水)・19日(水)午後1時45分

浴場名(所在地)	電話番号	内容・日時
杉並湯(梅里1-13-7)	☎3312-1221	健康エアロビクス 7月11日(水)、8月8日(水)、9月12日(水)午後2時30分
ゆ家とごころ吉の湯(成田東1-14-7)	☎3315-1766	健康エアロビクス★ 7月7日(土)、8月4日(土)、9月1日(土) てぬぐい体操★ 7月15日(日)、8月19日(日)、9月16日(日)/いずれも午後0時30分
さくら湯(和田3-11-9)	☎3381-8461	健康エアロビクス★ 7月17日(火)・28日(土)、8月21日(火)・25日(土)、9月18日(火)・22日(土)午後2時15分
第二宝湯(本天沼2-7-13)	☎3390-8623	気功太極拳 7月8日(日)・22日(日)、8月12日(日)・26日(日)、9月9日(日)・23日(日)午後2時
井草湯(下井草5-3-15)	☎6913-7226	健康エアロビクス 7月4日(水)、8月1日(水)、9月5日(水)午後1時30分
秀の湯(桃井4-2-9)	☎3399-6112	てぬぐい体操 7月13日(金)、8月10日(金)、9月14日(金)午後2時
文化湯(西荻北4-3-10)	☎3390-1051	自彊術(じきょうじゆつ) 7月8日(日)、8月12日(日)、9月9日(日)午後2時30分
湯の楽代田橋(和泉1-1-4)	☎3321-4938	てぬぐい体操 7月10日(火)・24日(火)、8月28日(火)、9月11日(火)・25日(火)午後1時30分
大黒湯(和泉1-34-2)	☎3328-2137	てぬぐい体操 7月8日(日)・22日(日)、8月12日(日)・26日(日)、9月9日(日)・23日(日)午後1時30分
大和湯(和田1-71-18)	☎3381-3452	健康エアロビクス 7月8日(日)・22日(日)、8月12日(日)・26日(日)、9月9日(日)・23日(日)午後1時45分

※広告の内容については、各広告主にお問い合わせください。広告掲載のお問い合わせは広報課へ。

地域区民センター協議会が企画する催し・講座など コミュニティー通信

詳細・問い合わせは、各地域区民センター協議会へ
(月～金曜日午前8時30分～午後5時(祝日、年末年始を除く))。

★は、地域の団体との協働事業です。

毎月15日号に掲載

井草地域区民センター協議会

〒167-0022下井草5-7-22

☎3301-7723

HP<http://www.igusahome.sakura.ne.jp/>

おもちゃの病院

☎7月23日(土)、7月14日(土)午後1時30分～3時 師片岡末廣ほか 費実費 他1家族3個まで

こわれた傘の布から手縫いで作る自転車かごカバー★

☎7月4日(水)午前10時～正午 師NPO法人すぎなみ環境ネットワーク・布沢好子ほか 定16名(抽選) 申往復ハガキ(12面記入例)で、6月26日(必着)までに同センター 他長寿応援対象事業

美文字教室

☎7月4日(水)・11日(水)午後1時～3時(全2回要出席) 師書道教室講師・玉田佳子 定15名(抽選) 申往復ハガキ(12面記入例)で、6月26日(必着)までに同センター 他長寿応援対象事業

…… いずれも ……

場井草地域区民センター

西荻地域区民センター協議会

〒167-0034桃井4-3-2

☎3301-0815

HP<http://nisiogi-center.sakura.ne.jp/wp/>

虫除けスプレーと虫刺されクリームを作ろう

☎7月3日(火)午前10時～正午 場西荻南区民集会所(西荻南3-5-23) 師日本アロマ協会認定アロマセラピーインストラクター・岩崎恵美 定25名(抽

選) 費1000円(保険料含む) 申往復ハガキ(12面記入例)で、6月23日(必着)までに同センター 他長寿応援対象事業

浴衣の着付けと「西荻おわら風の舞」素踊りの練習

☎7月5日(木)・26日(木)午前10時～正午(計2回) 場西荻地域区民センター 師西荻商店会連合会西荻おわら会・平田くみ子 対女性 定20名(抽選) 費100円(保険料含む) 申往復ハガキ(12面記入例)で、6月23日(必着)までに同センター 他長寿応援対象事業

西荻南集会所ちびっこまつり2018

☎7月8日(日)午前10時～午後3時30分 場西荻南区民集会所(西荻南3-5-23) 師園児の作品展示、スタンプラリー、絵てがみ、似顔絵ほか

私の「好き」を伝えたい 夏の号外「じぶん新聞」をつくろう

自分が最も興味がある事柄や人物で新聞を作ります。

☎7月27日(金)午前10時～正午 場西荻地域区民センター 師イラストレーター・さくらいようへい 対小学4年生～中学生 定25名(抽選) 費100円 申往復ハガキ(12面記入例)で、7月10日(必着)までに同センター

荻窪地域区民センター協議会

〒167-0051荻窪2-34-20

☎3398-9127

HP<http://ogikubokyougikai.sakura.ne.jp/>

現代の女性作家の短編を読む

☎7月5日～26日の毎週木曜日、午前9

時30分～11時30分(計4回) 師高志の国文学館事業部長・生田美秋 定20名(抽選) 費300円 申往復ハガキ(12面記入例)で、6月24日(必着)までに同センター

おぎくぼセンター祭

☎7月21日(土)・22日(日)午前10時～午後4時(22日は3時30分まで) 師桃井第二小学校合唱・合奏、松溪中学校吹奏楽、作品展示、模擬店、スタンプラリー(両日先着400名)ほか

ロシア・サンクトペテルブルク夏の旅

☎7月28日(土)、8月4日(土)午後2時～3時30分(計2回) 師明治大学文学部講師・杉山春子 定50名(抽選) 費200円 申往復ハガキ(12面記入例)で、7月8日(必着)までに同センター

ハーモニーを楽しむボイストレーニング

☎8月3日～24日の毎週金曜日、午後1時30分～3時30分(計4回) 師合唱指導者・安藤操 定50名(抽選) 費200円 申往復ハガキ(12面記入例)で、7月15日(必着)までに同センター

…… いずれも ……

場荻窪地域区民センター

阿佐谷地域区民センター協議会

〒166-0004阿佐谷南1-47-17

☎3314-7215

HP<http://www.asagaya-kyogikai.org/>

季節の和菓子作り

☎7月13日(金)午後1時30分～3時30分 場阿佐谷地域区民センター 師とらや椿山・佐藤博 定16名(抽選) 費1300円 申往復ハガキ(12面記入例)で、6月30日(必着)までに同センター 他長寿応援対象事業

高円寺地域区民センター協議会

〒166-0011梅里1-22-32

☎3317-6614

HP<http://www.koenji-kyogikai.org/>

顔ヨガ講座(顔のストレッチ)

☎7月13日(金)・27日(金)午後1時30分～3時(計2回) 師野崎ふみ子 対区内在住・在勤の方 定20名(抽選) 申往復ハガキ(12面記入例)で、6月28

日(必着)までに同センター 他長寿応援対象事業

夏休み子どもマジック教室

☎7月28日(土)、8月1日(水)・6日(月)午前10時～正午 師杉並マジッククラブ・田澤利明 対区内在住・在学の小学2～6年生 定各回20名(抽選) 費各200円 申往復ハガキ(12面記入例)で、7月12日(必着)までに同センター 他保護者の付き添い可

…… いずれも ……

場高円寺地域区民センター

高井戸地域区民センター協議会

〒168-0072高井戸東3-7-5

☎3331-7980

HP<http://takaido-kyogikai.sakura.ne.jp/>

たかいどレミファタイム

深呼吸して、おなかの底から声を出し、季節の歌を楽しみましょう。

☎7月6日(金)・13日(金)午前10時～正午(計2回) 場高井戸地域区民センター 師安部当麻子 定40名(抽選) 費200円 申往復ハガキ(12面記入例)で、6月25日(必着)までに同センター 他長寿応援対象事業

永福和泉地域区民センター協議会

〒168-0063和泉3-8-18

☎5300-9412

HP<https://www.sugi-chiiki.com/eifuku-izumi/>

健康フォーラム2018～現役を維持する健康カラダづくり

☎7月1日(日)正午～午後4時30分 師あめのもりようこ氏特別講演とアンチエイジング体操、カラダづくり何でも質問会、歯科医師・佐藤修氏特別講演と口腔ケアアドバイス、健康測定コーナーほか

お箸知育教室～食育・箸育の出前授業

野球の折れたバットを再利用したオリジナルのお箸を作ります。

☎7月16日(祝)午前10時～午後0時30分 師兵左衛門・南部久美子 対小学生とその保護者 定12組(抽選) 費1膳1240円 申往復ハガキ(12面記入例)で、7月2日(必着)までに同センター

…… いずれも ……

場永福和泉地域区民センター

毎月15日号は「すぎなみ学倶楽部」からちょっといい話をお届けします。/

すぎなみ学倶楽部



夏休みの自由研究に！善福寺川緑地でセミの羽化観察

新緑の初夏から季節は進み、あと1カ月ほどでもう夏休み。夏休みといえば、学校の宿題で自由研究のテーマ選びに毎年親子で頭を抱えるという方も多いのではないのでしょうか。最近は便利な工作セットも市販されていますが、やはりオリジナルのテーマで取り組んだ観察や実験のレポートは、ひととき目を引くもの。

区立小中学生の優秀な自由研究が集まる「杉並子どもサイエンス・グランプリ」では、毎年子どもならではのユニークな発想あふれる研究作品がすぎなみサイエンスフェスタで表彰されています。今年は、親子で身近な自然観察にチャレンジしてみませんか。

都立善福寺川緑地では、7月末～8月初旬に、セミの羽化を見ることができます。茶色い殻が背中から割れて、中からまだ青白い成虫がゆっくりと現れる様子はとても神秘的。生き物の不思議な力に目を奪われることでしょう。

羽化は午後6時～7時くらいに始まりますが、昼のうちに観察に適した場所を探しておくのがおすすめです。抜け殻がたくさん付いている木の近くや、地面にセミの幼虫が出てきた穴が開いている付近がベストスポットです。薄暗くなったら、虫よけ対策をして、懐中電灯と筆記用具を持って、親子で観察ポイントに行ってみましょう。羽化直前の幼虫は、目が黒く体がブヨッとしており、木の幹や葉っぱの上などにジッと止まっています。触ると羽化が失敗してしまうこともあるので、必ず静かに見守るようにしましょう。羽化の過程を写真やイラストで紹介したり、セミの種類による羽化の違いや、どんな場所で羽化しているかなどを調べたりすると、完成度の高い研究になりそうです。

「すぎなみ学倶楽部」では、セミの羽化の詳しい観察方法が学べるほか、レポート作り便利なワークシートがダウンロードできます。ぜひ自由研究に役立ててください。(西)



すぎなみ学倶楽部
ホームページ

▶自然▶セミ



場産業振興センター観光係 ☎5347-9184

イベントひろば

EVENT PLAZA

こども 子供向け **子育て** 子育て世代向け **シニア** 高齢者向け

催し

親子おりがみ教室「七夕」 **子育て**
 6月23日(土)午後2時～3時 場高井戸図書館 師日本折紙協会講師・藤本祐子 対小学生以下のお子さんとその保護者 定18組(抽選) 申電話または直接、6月18日までに高井戸図書館(高井戸東1-28-1 ☎3290-3456)

準常設展(パネル展)「荻窪の古者が描いた『記憶画』からみた杉並」
 6月30日(土)～8月26日(日)午前9時～午後5時 場郷土博物館分館(天沼3-23-1天沼弁天池公園内) 場郷土博物館分館 ☎5347-9801 他月曜日、第3木曜日(祝日の場合は翌日)休館

カブトムシはかせになろう！小島渉さんのカブトムシ研究
 7月1日(日)午前10時～正午 場中央図書館 師山口大学大学院助教・小島渉 定70名(申込順) 申電話または直接、中央図書館(荻窪3-40-23 ☎3391-5754) 他未就学児は保護者同伴

オリパラ懇談会発「杉並こども2020プロジェクト」 **こども**
 オリピック・パラリンピック以降の「未来の杉並の街」を考え、かたるに描きます。

7月27日(金)午後5時～7時 場産業商工会館(阿佐谷南3-2-19) 対小学4年生～中学1年生 定25名(申込順) 申Eメール(記入例)に学校名・学年も書いて、7月20日までにオリパラ懇談会こどもチーム ☎sg.kodomo2020@gmail.com 場文化・交流課オリピック・パラリンピック連携推進担当

世界にふれる夏「ユネスコ教室」2018
 大自然の中でキャンプ、ゲーム大会などを行います。
 7月2日(木)＝事前学習など(セ

シオン杉並) ▶3日(金)～5日(日)＝宿泊学習(国立那須甲子青少年自然の家) ▶6日(月)＝交流会など ▶9日(木)＝JICA訪問 対区内在住・在学の中学生 定25名(抽選) 費2万円 申ハガキ・ファクス・Eメール(記入例)に性別、学校名・学年、保護者の氏名も書いて、7月14日(必着)までに社会教育センター(〒166-0011梅里1-22-32 ☎3317-6620 ☎shakyo-c@city.suginami.lg.jp) 場杉並ユネスコ協会・板倉 ☎3395-4020、同センター ☎3317-6621



「夏のボランティア体験2018」参加者募集

区内の保育園や福祉施設等でボランティアの体験活動をしませんか。
 活動日＝7月23日(月)～8月31日(金)のうち3日間以上 対区内在住・在勤・在学で中学生～30歳の方 申申込書(杉並ボランティアセンター ☎http://borasen.jpから取り出せます)を直接、オリエンテーション会場へ持参 場杉並ボランティアセンター ☎5347-3939 他未加入者はボランティア保険へ加入(300円)。オリエンテーションを7月14日(土)午後2時・6時、21日(土)午前10時・午後2時にウェルファーム杉並(天沼3-19-16)で実施

講演・講座①

なごみ先生の健康講座 毎日編
 6月29日(金)・30日(土)午後2時～3時 場成田図書館(成田東3-28-5) 師管理栄養士・常木和味 定各16名(申

ハガキ・ファクス・Eメール申し込み記入例

申込先の住所・ファクス番号・Eメールアドレスは、各記事の☑でご確認ください。住所が記載されていないものは、区役所〇〇〇課(〒166-8570阿佐谷南1-15-1)へお申し込みください。

※往復ハガキの場合は返信用の宛先も記入。託児のある行事は託児希望の有無、お子さんの氏名と年齢も記入。

- ①行事名・教室名(希望日時・コース名)
 - ②郵便番号・住所
 - ③氏名(フリガナ)
 - ④年齢
 - ⑤電話番号(ファクス番号)
- 1人1枚

込順) 申電話で、成田図書館 ☎3317-0341 他両日同内容

方南フェスタ「日常生活における水分補給～熱中症の予防と対策」
 6月30日(土)午後2時～3時 場方南図書館(方南1-51-2) 師大塚製菓東京支店・福田とも子 対中学生以上の方 定25名(先着順) 場方南図書館 ☎5355-7100

発達障害児地域支援講座 講演会「発達障がいの子どものときょうだい支援」

「きょうだい児」にスポットをあて、その子の育ちや生活、子育てについてお話しします。

7月7日(土)午前10時～正午 場東京女子大学(善福寺2-6-1) 師東京女子大学教授・前川あさ美 定200名(先着順) 申電話で、こども発達センター ☎5317-5661 他託児あり(事前申込制。定員5名(申込順))

女性のためのお話し体験

7月9日(月)、8月13日(月)、9月10日(月) 午前10時～10時30分・10時45分～11時15分・11時30分～正午 場西荻図書館 師産業カウンセラー・小澤昇悦ほか 対区内在住・在勤・在学の女性 定各1名(申込順) 申電話または直接、開催日の前日までに西荻図書館(西荻北2-33-9 ☎3301-1670) 他主催＝NPO法人ほっとハート心の健康づくり推進会

シニアにできる介護の仕事～資格・現状

7月14日(土)午前10時～正午 場ゆうゆう高円寺南館 師社会福祉協議会・中島篤 対区内在住・在勤でおおむね55歳以上の方 定20名(抽選) 申ハガキ・ファクス(記入例)で、7月2日(必着)までにゆうゆう高円寺南館(〒166-0003高円寺南4-44-11 ☎5378-8179) 場同館 ☎5378-8179

社会を明るくする運動強調月間

犯罪や非行の防止と罪を犯した人たちの立ち直りへの理解を深め、犯罪のない地域社会を目指します。

◆駅頭広報活動

中学生が地域の方々と協力して区内の駅でPR活動を行います。



7月5日(木)午後4時30分～5時30分(荒天中止) 場区内17駅 他中止の場合は、区ホームページでお知らせします

◆ひまわりフェスタ

7月16日(祝)午前11時～午後3時30分 場セシオン杉並(梅里1-22-32) 内映画「SING」上映(先着350名に整理券を配布)、スタンプラリー、模擬店ほか 他来場者にお土産あり(先着順)

…… いずれも ……
 場児童青少年課青少年係 ☎3393-4760

育児講演会「木のおもちゃであそぼう！」

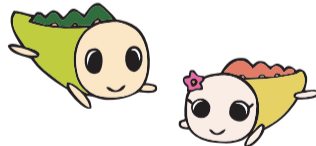
7月21日(土)午前10時～11時30分 場子育てサポートセンター中瀬(下井草4-25-10) 師おもちゃアドバイザー・笠井廣 対2～5歳のお子さんとその保護者 定20組(申込順) 申電話で、子育てサポートセンター中瀬 ☎3399-6447 他車での来場不可

杉の樹大学公開講座「現代世界の不安定化を読み解く」

戦後の中東の歴史を分かりやすく解説します。
 7月24日(火)午後1時30分～3時30分 場高齢者活動支援センター(高井戸東3-7-5) 師元都立高校世界史教師・長田正一 対区内在住で60歳以上の方 定90名(先着順) 場杉の樹大学事務局 ☎6316-3354

ゆうゆう館の催し

ゆうゆう館は高齢者向け施設ですが、☑に指定がなければどなたでも参加できます。



ゆうゆう館名	内容	日時
高円寺北館(高円寺北3-20-8 ☎3337-2266)	ギターデュオの伴奏で歌いましょう	7月16日(祝)午後2時～3時 定15名(申込順) 費200円
四宮館(上井草2-28-3 ☎3396-7692)	小さな植物を使って苔玉をつくらう	6月29日(金)午前10時30分～正午 師川上ひより 定15名(申込順) 費500円(別途材料費1000円)
天沼館(天沼2-42-9 ☎3391-8540)	初めてのスマホ教室/スマートフォンの使い方	6月29日(金)午後1時30分～3時30分 定20名(申込順) 費300円
上高井戸館(高井戸東2-6-17 ☎3306-0441)	ユーミンの曲も歌えるコーラス歌好き集まれ	毎月第2・4水曜日午前10時30分～正午 定各20名(先着順) 費1回925円
桃井館(桃井1-35-2 ☎3399-5025)	土曜倶楽部「環八今昔・地域の歴史と暮らしの話」	7月14日(土)午後3時～4時30分 定30名(先着順) 費500円
梅里堀ノ内館(堀ノ内3-37-4 ☎3313-4319)	よりみちライブ「スイングジャズ」コンサート	6月30日(土)午後2時～3時 定40名(申込順) 費500円
和泉館(和泉4-16-22 ☎3323-5663)	網戸張り替え体験講習会・プロが親切丁寧に指導!	6月29日(金)午後2時～4時 定20名(申込順)

※申し込み・問い合わせは、各ゆうゆう館へ。第3日曜日は休館です。いずれも長寿応援対象事業。

文化財シリーズ47

杉並の民家その三 井口家住宅主屋

(杉並区上井草)

を刊行しました

井口家のご協力のもと、古民家(江戸時代中期)の調査報告書を刊行しました。

販売価格＝1冊 400円
 販売場所＝区政資料室(区役所西棟2階)、郷土博物館(大宮1-20-8)、郷土博物館分館(天沼3-23-1天沼弁天池公園内)

場生涯学習推進課文化財係

凡例 時日時 場場所 内内容 師講師 対対象 定定員 費参加費(記載のないものは無料) 申申し込み(記載のないものは直接会場へ) 場問い合わせ 他その他 ☑Eメールアドレス HPホームページアドレス

子育て中の方のための再就職応援講座

仕事の探し方、家庭と仕事の両立、保育園探しと就活についてお話しします。

7月31日(火)午前10時～正午 場 ウェルファーム杉並(天沼3-19-16) 師 マザーズハローワーク東京就職支援ナビゲーター 区内在住で再就職を希望する子育て中の方 定20名(申込順) 申電話で、子ども家庭支援センター ☎5929-1902 (月～土曜日午前8時30分～午後7時。祝日を除く) 他筆記用具持参。1歳～就学前の託児あり(事前申込制。定員あり(申込順))

休日パパママ学級

8月5日(日)・19日(日)午前9時30分～正午、午後1時30分～4時 場 杉並保健所(荻窪5-20-1) 内容もく浴実習、赤ちゃんの抱っこと着替え、パパの妊婦体験、お産に向けた話など 師 助産師等 区内在住で、開催日現在妊娠24週から36週6日までの初産のカップル 定各24組 申杉並区休日パパママ学級 https://poppins-education.jp/parentsclass_suginami/ から7月5日までに申し込み 場ポピンズ杉並区休日パパママ学級担当 ☎3447-5826 他母子健康手帳・筆記用具持参。応募者多数の場合は出産予定日などで調整し、7月14日までに通知。車での来場不可

宮前図書館

◆熱中症予防対策講座

6月23日(土)午後2時～3時 師 大塚製菓東京支店・福田とも子 区内中学生以上の方 定30名(先着順)

◆おはなしと楽しむバイオリンコンサート

7月8日(日)午後2時～3時 師 AOKIピアノ&リトミックスクール講師・青木美奈子、バイオリン奏者・坂田るみ子 小学生以下のお子さんとその保護者 定40名(先着順)

…………… いずれも ……………

場 宮前図書館(宮前5-5-27 ☎3333-5166)

高齢者活動支援センター

◆水引で季節を感じるアクセサリづくり

7月9日(月)午前10時～正午 師 金沢創作水引作家・平田奈々 区内在住で60歳以上の方 定15名(申込順) 費500円 申電話で、同センター

◆大切な人に届けよう、はじめての絵てがみ講座

7月23日(月)午前10時～11時30分 師 PFCアドバイザー・井上幸知子、小野美恵子 区内在住で60歳以上の方 定25名(申込順) 費300円 申電話または直接、同センター

…………… いずれも ……………

場 高齢者活動支援センター(高井戸東3-7-5 ☎3331-7841)

家族介護教室

◆「転倒予防は健康の近道」～自立歩行維持には膝・腰痛予防改善体操

6月25日(月)午後1時30分～3時 場 杉並区医師会館(阿佐谷南3-48-8) 師 清泉クリニック整形外科理学療法士・新野浩隆 区内在住・在勤の方 定30名(申込順) 申電話で、ケア24荻窪 ☎3391-0888

◆熱中症にかからないための予防と対策

6月25日(月)午後2時～3時30分 場

ケア24和田(和田3-52-4) 師 訪問看護師・寺原理恵子 区内在住・在勤の方 定15名(申込順) 申電話で、ケア24和田 ☎5305-6024

◆夏バテしない体づくり～暑さに負けない食事、補水のヒント

6月25日(月)午後1時30分～3時 場 すぎなみ正吉苑(清水2-15-24) 師 すぎなみ正吉苑管理栄養士・宮川真紀子 区内在住の方 定15名(申込順) 申電話で、ケア24清水 ☎5303-5823

◆家族で学ぶ腰痛にならないための歩き方教室

6月28日(木)午前10時～11時30分 場 杉並リハビリテーション病院(西荻北2-5-5) 師 同病院理学療法士・横田良平、萩原和樹 区内在住・在勤の方 定20名(申込順) 申電話で、ケア24上荻 ☎5303-6851

◆人生100年時代 あと何年? どうしましょう…

6月29日(金)午後2時～4時 場 ゆうゆう上高井戸館(高井戸東2-6-17) 師 ケア24高井戸職員 区内在住・在勤の方 定20名(申込順) 申電話で、ケア24高井戸 ☎3334-2495

◆認知症サポーター養成講座

①ケア24南荻窪

6月29日(金)午後2時～4時 場 ゆうゆう西田館(荻窪1-57-4) 申電話で、ケア24南荻窪 ☎5336-3724



②ケア24下井草

6月29日(金)午後1時30分～3時 師 キャラバン・メイト 区内在住・在勤・在学の方 定各20名(申込順) 他終了後に認知症サポーターの証し「オレンジリング」を差し上げます

…………… いずれも ……………

6月29日(金)午後1時30分～3時 師 キャラバン・メイト 区内在住・在勤・在学の方 定各20名(申込順) 他終了後に認知症サポーターの証し「オレンジリング」を差し上げます

◆カラダを温めよう! 介護する人もされる人も温筆法で身体を整えましょう

7月11日(水)午後2時～3時 場 さんじゅく我山(久我山3-47-16) 師 フレアス在宅マッサージ杉並院鍼灸マッサージ師 区内在住の方 定20名(申込順) 申電話で、ケア24久我山 ☎5346-3348

環境活動推進センター

◆はじめての洋服のサイズ直し教室

7月2日(月)午後1時30分～2時30分、2時30分～3時30分 場 同センター 区内在住・在勤・在学の方 定各5名(申込順) 費各600円 他長寿応援対象事業

◆自分でできる「我が家の省エネDIY」 住宅の省エネ機能の情報をお伝えするとともに簡単なDIYでLEDスタンドを作ります。

7月7日(土)午後1時～3時 場 同センター 師 杉並・地域エネルギー協議会・市川好子ほか 区内在住・在勤・在学の方 定15名(申込順) 費200円 他2歳～就学前の託児あり(事前申込制。100円(保険料))

◆善福寺川たんけん(下流)～川調べをしよう

7月14日(土)午前9時30分～正午 場 善福寺川、済美公園付近のワンド▶集合・解散=済美公園(堀ノ内1-27-40) 師 東京都環境学習リーダー・境原達

フューチャーサイエンスクラブ



小中学生の夏休み科学教室です。最先端の科学を体験してみませんか。参加した中学生には、31年3月3日実施予定の「すぎなみサイエンスフェスタ」で、実演・会場ボランティアとして活躍する機会を用意しています。

場内 下表のとおり 場 ①高円寺中学校(高円寺北1-4-11) ②杉並第十小学校(和田3-55-49) 区内在住・在学の①中学生②小学5・6年生 定各コース30名(抽選) 申区立小中学校に在籍する児童・生徒=申込書(在学の学校で配布)を、6月22日までに在学の学校に提出▶国・都・私立小中学校に在籍する児童・生徒=ハガキ・Eメール(12面記入例)に学校名・学年、希望するコース名(第2希望まで)、保護者氏名も書いて、6月29日(必着)までに社会教育センター(〒166-0011梅里1-22-32 ☎shakyo-c@city.suginami.lg.jp) 同センター ☎3317-6621 他上履き・筆記用具・飲み物持参

①中学生フューチャーサイエンスクラブ(各全4回要出席)

Table with 4 columns: 日(日), 内容, Aコース(午前), Aコース(午後), Bコース(午前), Bコース(午後). Rows include dates from 7/31 to 8/3 and topics like solar power, space, and microscopes.

②小学生フューチャーサイエンスクラブ(各全3回要出席)

Table with 4 columns: 日(日), 内容, Aコース(午前), Aコース(午後), Bコース(午前), Bコース(午後). Rows include dates from 8/21 to 8/23 and topics like cleaning, programming, and paper airplanes.

※午前=9時30分～11時30分、午後=1時～3時(同内容)。 ※①の8月2日Aコースのみ午前=9時45分～11時45分、午後=1時15分～3時15分。座・高円寺(高円寺北2-1-2)で開催。 ※内容は変更になる場合があります。



也 区内在住・在学の小学3年生～中学生(小学生は保護者同伴) 定20名(申込順) 費100円(保険料)

◆ラップの芯を使ったオリジナル万華鏡作り

7月21日(土)午前10時～正午 場 同センター 師 NPO法人子ども理科教育振興会・土田三盛 区内在住・在学の5歳～小学6年生(小学3年生以下は保護者同伴) 定16名(申込順) 費200円

◆日時計を作ろう～太陽で時間がわかるよ

7月31日(火)午前10時～正午 場 同センター 師 日時計作家・小野行雄 区内在住・在学で小学生以上の方(小学2年生以下は保護者同伴) 定28名(申込順) 費100円

…………… いずれも ……………

申電話で、環境活動推進センター(高井戸東3-7-4 ☎5336-7352)

就労支援センター

◆求職者のためのパソコンセミナー①ワード基礎②エクセル応用

7月2日(月)②30日(月)午前10時～午後3時 師 PC専任講師・長沢春子、前田ふみ子 ①54歳以下②44歳以下で求職中の方 定各14名(申込順)

◆社会人としてのココロとカラダの自己管理～あなたの望む自分になる

7月3日(火)午後1時～4時 師 プロフェッショナルコーチ・伊藤一枝 44歳以下で求職中の方 定20名(申込順)

◆職場で好かれる笑顔のつくりかた～新しい環境で生きる人間関係の潤滑剤

7月6日(金)午後1時～4時 師 人事コンサルタント・高橋健太郎 44歳以下で求職中の方 定20名(申込順)

◆あなたの働きたいを全力でサポート～就労支援センターの上手な活用法

7月7日(土)午前10時～11時 師 求職中の方 定20名(申込順) 他当日参加も可

◆女性のためのしなやかな働き方と適職探し～自分らしく働く3つの生き方

7月9日(月)午後1時～4時 師 2級キャリアコンサルティング技能士・須田万里子 49歳以下で求職中の女性 定20名(申込順) 他1歳～就学前の託児あり(事前申込制。定員あり(申込順))

◆ハローワーク職員が解説する「求人票の見方」

7月11日(水)午前10時～正午 師 求職中の方 定20名(申込順)

◆こんな会社がいい会社～安心して働くための知識とマインド

7月13日(金)午後1時～4時 師 就活プロモーション・プロデューサー 小澤明人 44歳以下で求職中の方 定20名(申込順)

…………… いずれも ……………

場 ウェルファーム杉並(天沼3-19-16) 申電話で、就労支援センター若者就労支援コーナー ☎3398-1136

※申し込みは「広報すぎなみ」の発行日からとなります。 ※紙面上では市外局番「03」の表記を省略しています。

講演・講座②

荻窪保健センター

◆口腔・栄養講座「おいしく食べよう 噛むかむ講座」 **シニア**

元気に過ごすための栄養の基礎をお伝えします。室内で気軽にできる体操も紹介します。

☎6月26日(火)午前10時～正午 師管理栄養士 対区内在住で65歳以上の方 定30名(先着順) 他筆記用具・飲み物持参

◆たかが水分、されど日常の水分補給の大事な話

☎7月10日(火)午前10時～11時30分 師大塚製菓職員、東京都栄養士会管理栄養士 対区内在住・在勤・在学の方 定50名(申込順) 申電話で、同センター



◆新米パパママへ小児科医からのメッセージ

☎7月26日(休)午後1時30分～3時 救急時の対処法など小児救急に関すること 師宮下小児科医院院長・佐々木礼子 対区内在住で0歳児(第1子)の保護者 定30組(申込順) 申電話で、同センター

…… いずれも ……
場 荻窪保健センター(荻窪5-20-1 ☎3391-0015)

スポーツ

競技大会

ラージボール卓球大会

☎8月5日(日)午前9時 場バタフライ卓球道場(阿佐谷南1-7-1) 内種目=混合ダブルス(ペアの年齢計①139歳以下②140歳以上) 費1組2000円。ゆうちょ銀行「00160-8-694963杉並区卓球連盟」へ振り込み 申申込書(区体育館で配布。区卓球連盟ホームページhttp://www.suginami-tta.org/からも取り出せます)を、7月9日～19日(必着)に区卓球連盟・三浦弘子(〒168-0065浜田山2-11-9)へ郵送 場横尾 ☎3315-4862(午前10時～午後5時)

区民体育祭

◆ラジオ体操 みんなの体操大会

☎7月14日(土)午前6時 場高井戸小学校(高井戸西2-2-1) 対区内在住・在勤・在学の方 場区ラジオ体操連盟・大澤 ☎3396-1046 雨天時は上履き持参。車での来場不可。障害のある方も参加可

◆水泳

☎9月2日(日)午前9時～午後6時 場和田堀公園プール(大宮2-2-10) 内右表の上表のとおり 対区内在住・在勤・在学または区内スポーツクラブに所属の方 費500円。高校生200円。小中学生無料。ゆうちょ銀行「00150-3-578680杉並区水泳連盟」へ振り込み(通信欄に区民体育祭参加費と明記) 申申込書(区温水プール・スポーツ振興課〈区役所東棟6階〉・スポーツ振興財団〈阿佐谷南1-14-2みなみ阿佐ヶ谷ビル8階〉)で配布。区水泳連盟HP

https://www.suginamisuiren.com/からも取り出せます)に振替受領書の写しと92円切手を貼った返信用封筒を添えて、7月9日(必着)までに区水泳連盟(〒168-8799浜田山4-5-5杉並南郵便局留)へ郵送 場同連盟 ☎090-1201-9960

(水泳競技種目一覧)

クラス	種目
一般男子・女子	20※1 50・100m=自由形・平泳ぎ・背泳ぎ・バタフライ 200m=個人メドレー
	30※2 50m=自由形・平泳ぎ・背泳ぎ・バタフライ
	40※3 100m=自由形(30のみ)
	50※4 200m=個人メドレー
	60※5 200m=フリーリレー
年齢区分なし	200m=フリーリレー
高校生男子・女子	50・100m=自由形・平泳ぎ・背泳ぎ・バタフライ
中学生男子・女子	200m=個人メドレー・フリーリレー・メドレーリレー
小学生男子・女子	1・2年 50m=自由形・平泳ぎ・背泳ぎ・バタフライ
	3・4年
	5・6年
区分なし	200m=フリーリレー

※1. 29歳以下。※2. 30～39歳。※3. 40～49歳。※4. 50～59歳。※5. 60歳以上。

◆テニス

☎8月19日～11月18日の日曜日・祝日、午前9時～午後7時(予備日を含め13日間) 場松ノ木運動場(松ノ木1-3-22) 内種目(男女別)=シングルス・ダブルス(A級・B級・壮年・男シニア) / B級は各種大会の1回戦敗退者・初心者対象。重複申し込み不可 対区内在住・在勤・在学の方(高校生以下を除く。壮年は55歳以上、男シニアは65歳以上(いずれも7月10日現在)) 費1種目1500円。ゆうちょ銀行「00180-9-137392杉並区テニス連盟」へ振り込み 申申込書(テニスコートのある区体育施設で配布)に振替受領書の写しを添えて、7月10日(必着)までに区テニス連盟・吉永節子(〒166-8799成田東4-38-14杉並郵便局留)へ郵送 場同連盟・斎藤 ☎080-3458-8830(午後7時～10時) 他詳細は、同連盟HPhttp://www.suginamiku-tennis.jp/参照

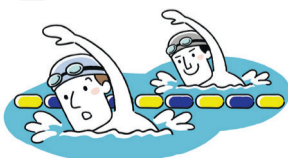
スポーツ教室

楽しく健康タイム「夏」コアトレーニング①②

☎7月3日～9月18日の第1・3火曜日①午前11時～正午②正午～午後1時 場高円寺体育館(高円寺南2-36-31) 師鈴木さやか 対区内在住・在勤・在学で15歳以上の方(中学生を除く) 定各70名(先着順) 費各350円。①②連続受講600円 場高円寺体育館 ☎3312-0313 他車、バイクでの来館不可

夏休み日曜ワンポイントレッスン

1人5分間のマンツーマンレッスンです。
☎7月8日(日)・22日(日)、8月12日(日)・26日(日)午前10時～10時55分・11時～11時55分 場杉十小温水プール(和田3-55-49) 対区内在住・在勤・在学の方(小学3年生以下は水着着用の保護者同伴) 定各10名(先着順) 費入場料 場杉十小温水プール ☎3318-8763 他駐車場はありません



産後エクササイズ I **子育て**

☎7月10日～8月7日の毎週火曜日、午前10時～11時30分 場下高井戸運動場(下高井戸3-26-1) 師石丸あかね 対産後1年以内で、医師に運動を止められていない方とのお子さん 定各15組(申込順) 費4000円(当日) 申電話で、下高井戸区民集会所 ☎5374-6191

健康アクティブげんき チャレンジ・フィットネス

☎時内下記のとおり 場スポーツハイツ 費1080円 申①③④⑥は直接、②⑤は電話で、スポーツハイツ(堀ノ内2-6-21 ☎3316-9981) 他開催日前日までに登録が必要。長寿応援対象事業

クラス名	日時(7月15日～28日(祝日を除く))
①アクアエクササイズ(体力増進・筋力向上)	月・木曜日午前10時15分～11時15分、火曜日午後1時～2時、金曜日午前11時15分～午後0時15分
②流水健康(流水機を利用した軽有酸素運動。予約制)	月・木・土曜日午後0時15分～1時15分
③ピギナー(初心者水泳)	日曜日午前11時30分～午後0時45分、火・木曜日午後6時30分～7時45分
④マスターズ(成人水泳。初心者～上級)	月～土曜日午後1時～2時15分、火・水・金曜日午後7時30分～8時45分、土曜日午後6時30分～7時45分
⑤骨盤エクササイズ30(骨盤のゆがみとストレス解消。予約制(全2回要出席))	月・木曜日午後1時30分～2時、金曜日午後1時～1時30分
⑥ナイトフリー(プール・ジム・ジャグジーの自由利用)	月～土曜日午後5時～8時、日曜日午後4時～6時

ゴルフ基礎講座

☎7月11日～8月10日、8月29日～9月28日の①水曜日午前10時30分～11時50分②金曜日午前10時30分～11時50分③水曜日午後7時30分～8時50分(各計5回) 場西荻ゴルフセンター(西荻北2-37-8) 対区内在住・在勤で20歳以上の方 定各6名(申込順) 費各1万2500円(当日) 申往復ハガキ・ファクス(12面記入例)で、各開講日の3日前(必着)までに大友和男(〒166-0011梅里2-8-3 ☎042-463-5750) 申 ☎090-5560-0424 他振り替え受講可。無料貸し出しクラブあり

区ジュニアバドミントン講習会 **子ども**

☎7月16日(祝)午前9時～午後5時 場高円寺体育館(高円寺南2-36-31) 対区内在住・在学の小学3～6年生 定60名(申込順) 費300円(当日) 申往復ハガキ(12面記入例)に学校名・学年・性別も書いて、7月2日(必着)までに区バドミントン連盟・菅原千恵子(〒167-0022下井草5-4-12) 申 ☎090-2657-5356(午前9時～午後9時) 他区内小学校に要項配布

きらきらエンジョイサッカー教室

☎7月21日(土)①午前11時10分～正午②午後0時5分～0時55分 場妙正寺体育館 師FC東京普及部コーチ 対区内在住・在勤(保護者も含む)・在学で、知的障害のある①小中学生②16歳以上の方 定各20名(申込順) 費各610円 申電話または直接、妙正寺体育館(清水3-20-12 ☎3399-4224)

区ジュニア育成弓道講習会

☎7月23日～8月27日の毎週月曜日、午後1時30分～4時(計6回) 場上井草スポーツセンター(上井草3-34-1) 対小学3～6年生=10名▶中学生=10名▶高校生=10名/いずれも抽選 費小中学生1000円。高校生2000円(当日) 申往復ハガキ(12面記入例)で、7月7日(必着)までに区弓道連盟・中田龍治(〒166-0016成田西3-20-32) 申 ☎3391-2587(午前9時～正午) 他弓道用具の貸し出しあり

スポーツ振興財団

◆ふれあいバスケットボール教室

☎7月21日(土)午後1時～3時 場上井草スポーツセンター(上井草3-34-1) 師後藤岳人 対区内在住・在勤・在学・通所の小学生以上で、知的障害のある方(簡単な指示のもと集団行動ができる方。小学生は保護者同伴) 定30名(申込順) 申電話・ファクス(12面記入例)で、同財団

◆ステキにヨガ&ストレッチ

☎7月21日(土)午後1時～3時 場細田工務店(阿佐谷南3-35-21) 師斎藤なみ糸 対区内在住・在勤・在学で15歳以上の方(中学生を除く) 定20名(申込順) 費500円 申電話で、同財団 他室内履き・タオル・飲み物持参(更衣室はありません)

…… いずれも ……

場 スポーツ振興財団 ☎5305-6161 ☎5305-6162

荻窪体育館

◆気軽にフィットネスI～ヤムナボ ディローリング

☎7月1日～29日の毎週日曜日、午後1時～2時30分 師川原あけ未 対区内在住・在勤・在学で15歳以上の方(中学生を除く) 定各20名(申込順) 費各550円 申各開催日の7日前から電話で、同体育館

◆集まれ!小学生ソフトバレーボール **子ども**

☎7月1日(日)午前9時～11時 師区ソフトバレーボール連盟 対区内在住・在学の小学生 定15名(先着順) 費100円 他体育館履き持参

◆楽しく健康タイム 美らヨガ～沖縄の音楽に合わせて

☎7月4日～9月26日の水曜日(第3水曜日を除く)①午前11時～正午②正午～午後1時 師中野千賀子 対区内在住・在勤・在学で15歳以上の初心者(中学生を除く) 定各70名(先着順) 費各350円。①②連続受講600円

◆障がい者ユニカール体験教室

☎7月8日(日)午前11時～午後1時 師日本ユニカール協会理事・石井功樹 対区内在住・在勤・在学で15歳以上の方(中学生を除く) 定20名(先着順) 費100円

◆Saturday Brunch Time I～体幹ボディコンディショニング

☎7月14日(土)・28日(土)午前11時15分～午後0時45分 師佐々木縁 対区内在住・在勤・在学で15歳以上の方(中学生を除く) 定各60名(先着順) 費各550円

…… いずれも ……

場 荻窪体育館(荻窪3-47-2 ☎3220-3381)

松ノ木運動場

◆ノルディックウォーキング教室～全身運動でダイエット!美姿勢をつくる

6月30日(土)、7月8日(日)午前9時～11時 師NPO法人日本ノルディックウォーキング協会マスタートレーナー・長谷川佳文 定各20名(申込順) 費各1000円 申電話または直接、各開催日の前日までに同運動場

◆小学生チャレンジ広場～タグラグビー教室

7月11日(水)午後3時30分～5時 師FIELD OF DREAMS 区内在住・在学の小学生 定30名(申込順) 費500円 申電話または直接、同運動場

上井草スポーツセンター

◆プレキッズ&マミーサッカー教室

7月4日(水)・11日(水)▶2歳児=午前9時～9時50分▶3・4歳児=10時～10時50分 師FC東京普及部コーチ 区内在住・在勤(保護者)・在園で、2～4歳のお子さんとその保護者 定各20組40名(申込順) 費各1組510円(子育て応援券利用可)

◆①大人と子どものサッカー入門道場 ②大人のサッカー教室～試合たくさん

7月8日(日)①午前9時20分～10時50分②11時20分～午後0時50分 師FC東京普及部コーチ 区内在住・在勤・在学で①10歳以上のサッカー未経験・初心者②20歳以上のサッカー、フットサル経験者 定各20名(申込順) 費各510円 ①②連続受講不可

◆たくさん汗をかいて!夏バテなんか吹き飛ばそう!

7月16日(祝)①午前9時30分～10時20分=初めてのピラティス②10時30分～11時20分=楽々エアロ③11時30分～午後0時20分=バランスシェイプ④0時30分～1時20分=ステップサーキット⑤1時30分～2時30分=ファットバーンシェイプ 師①③⑤谷口博史②④海老澤恭介 16歳以上の方 定各45名(④のみ30名。いずれも申込順) 費各610円 複数種目申し込み可。スポーツウエア・室内シューズ・飲み物持参

上井草スポーツセンター(上井草3-34-1 ☎3390-5707) 申電話または直接、同センター

大宮前体育館

◆健康レクリエーションタイム

6月20日～7月11日の毎週水曜日、午前10時30分～11時30分 師健康運動指導士・高橋英子 区内在住で50歳以上の方 定各10名(申込順) 費各

500円 申電話または直接、同体育館

◆優しいヨガ

7月2日～9月10日の月曜日、午前10時～10時45分(7月16日を除く) 師横山弘美 16歳以上の方 定各10名(先着順) 費各500円

◆機能調整～腰痛ケア

7月2日～9月10日の月曜日、午前11時～午後0時15分(7月16日を除く。計10回) 師横山弘美 16歳以上の方 定8名(申込順) 費1万円 申直接、同体育館

◆「ゴールボール」をやってみよう!

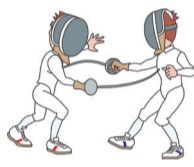
7月10日(火)、8月14日(火)午後7時～8時50分 師2008年北京パラリンピック日本代表・高田朋枝 定各20名(申込順) 費各500円 申電話または直接、同体育館

◆「サウンドテーブルテニス(STT)」をやってみよう!

8月5日(日)午前9時～午後1時 師クラブ123荻窪・小林久之 定20名(先着順)

◆来て!見て!知って!フェンシングイベント

8月11日(祝)午後7時～8時30分 師ヴァレリオ・アスプロモンテ、安直樹、杉並クラブコーチ



定50名(申込順) 費200円 申電話または直接、同体育館

…… いずれも ……

場 大宮前体育館(南荻窪2-1-1 ☎3334-4618)

◆その他

◆チャレンジボッチャinいたばし

7月1日(日)午後0時45分～5時 場 東板橋体育館(板橋区加賀1-10-5) 区パラリンピック公式種目ボッチャの大会の観戦 文化・交流課オリンピック・パラリンピック連携推進担当

◆「杉並区民綱引き大会」実行委員の募集

11月25日(日)に荻窪体育館で「杉並区民綱引き大会」を開催します。区内スポーツ推進委員とともに大会の企画・運営の手伝いなど 申電話で、7月2日午後5時までに、スポーツ振興課事業係 実行委員会を7月10日(火)午後7時から区役所教育委員会室(東棟6階)で開催(実行委員会は月1回程度)

訂正とおわび 6月1日付広報14面「東京ヴェルディ杉並区サンクスマッチ」申し込みフォームのアドレスはhttps://f.msgs.jp/webapp/form/20146_wudb_53/index.doの誤りでした。

情報ぽけっと 申し込みは、各団体へ

催し

JA東京中央城西地区・杉並中野地区夏季農産物品評会、即売会 6月21日(木)午後3時～5時=一般観覧(販売は行いません)▶22日(金)午前10時=野菜と草花の販売(売り切れ次第終了) / JA東京中央城西支店(成田東5丁目) / 園杉並グリーンセンター ☎5349-8791

阿佐谷グリーンマーケット 6月23日(土)・24日(日)午前10時～午後4時(売り切れ次第終了) / 阿佐ヶ谷神明宮(阿佐谷北1丁目) / 区内で生産された鉢花・植木・野菜・園芸用品の販売、模擬店、福引ほか / 園阿佐ヶ谷神明宮 ☎3330-4824

妙法寺夏のふれあい祭り「みんな集まれ」 6月24日(日)午前10時～午後3時30分 / 妙法寺(堀ノ内3丁目) / 模擬店、ダンス、和太鼓、琴、フリーマーケットほか / 園清水屋 ☎3311-0725

長泉寺ほおずき市 7月1日(日)午前9時～午後3時 / 長泉寺(上高井戸1丁目) / ホオズキの鉢植え・農産物の販売、模擬店ほか(売り切れ次第終了) / 園長泉寺 ☎3304-9825

杉並江戸落語研究会「納涼寄席」 7月8日(日)午後1時～4時 / 高円寺北区民集会所 / 出演=事例亭武蕉ほか / 40名(先着順) / 園杉並江戸落語研究会・長谷川 ☎090-8582-6959

ひとり親家庭の夏の日帰りバスハイク 8月5日(日) / 奥多摩(青梅市) ▶集合・解散=区役所 / ラフティング体験 / 区内在住でひとり親家庭の小学生以上のお子さんとその保護者(子どものみの参加不可) / 30名(抽選) / 2000円。小学生以下1000円 / 申往復ハガキ(12面記入例)に親子の氏名(フリガナ)・年齢・お子さんの学年も書いて、6月29日(必着)までに杉並区母子福祉会・田中光世(〒168-

0072高井戸東1-15-4-407) / 園田中 ☎5932-7820 (午後8時～9時)

講演・講座

歴史講演会「幕末維新期の江戸・東京」 6月24日(日)午後1時30分～3時30分 / セシオン杉並 / 江戸東京博物館学芸員・小酒井大悟 / 120名(先着順) / 500円 / 園杉並郷土史会・新村 ☎3397-0908

マンション管理セミナー 6月30日(土)午後2時～5時 / 細田工務店(阿佐谷南3丁目) / 講演「管理組合目線の専有部分給排水管更新工事!」、個別相談会 / 杉並マンション管理士会会長・田村晃清ほか / 区内在住のマンション管理組合役員・区分所有者等 / 50名(申込順) / 園ファクス(12面記入例)で、6月28日までに杉並マンション管理士会事務局 ☎3393-3652 / 園同事務局 ☎3393-3680

学習会「種子法廃止で日本の農業はどう変わる?」 6月30日(土)午後2時～4時 / ウェルファーム杉並 / 日本の種子を守る会・印輪智哉 / 60名(先着順) / 100円 / 園杉並区消費者グループ連絡会・佐々木 ☎090-5520-8241 / 筆記用具持参

知っておきたい、高齢者向け住まいの基本の「ぎ」 7月1日(日)午前10時～11時30分 / 方南会館 / ベネッセ介護相談室・星野彩 / 区内在住・在勤・在学の方 / 30名(申込順) / 600円 / 園電話・Eメール(12面記入例)で、「そら」ガーデン堀ノ内住宅事務局 ☎070-3175-6779 ☎horinouchi_sora@yahoo.co.jp (電話は月・水・金曜日午前9時～正午) / 長寿応援対象事業

石けん作り体験 7月6日(金)午前10時30分～正午 / 環境活動推進センター / 区内在住・在勤・在学の方 / 10名(申込順) / 園電話で、NPO法人すぎなみ環境ネットワーク ☎5941-8701 (午前9時～午後5時)

歴史講座見学会「坂道の多い町赤坂から東京ミッドタウン迄の史跡を訪ねる」 7月8日(日)午前9時～正午 / 山王日枝神社(千代田区)ほか ▶集合=東京メトロ赤坂見附駅 ▶解散=東京メトロ六本木駅

50名(抽選) / 500円(保険料含む) / 申往復ハガキ(12面記入例。2名まで連記可)で、6月22日(必着)までに杉並郷土史会・服部建人(〒168-0064永福2-44-13) / 園服部 ☎090-6930-0689

税理士によるそりが知りたかったシリーズ 7月10日(火)午前9時30分～11時30分 / 産業商工会館 / 「事業承継」まるわかりセミナー / 税理士・斎藤英一 / 区内在住・在勤の方 / 30名(申込順) / 2000円 / 園電話で、7月6日までに杉並法人会 ☎3312-0912 / 筆記用具・電卓持参

スクエアダンス①体験講座②初心者講習会 ①7月10日(火)・17日(火)・24日(火)午後1時～2時30分②8月7日～31年1月15日の火曜日、午後1時～3時30分(計15回) / 方南会館 / 日本フォークダンス連盟指導者1級・和田勝 / 区内在住の方 / ①各10名②10名(いずれも申込順) / ②7500円 / 園電話で、8月6日までに杉並スクエアダンスクラブ・小関 ☎3390-6218

「馬は足が4本、鳥も魚も?」象形文字の謎 7月14日(土)午後1時30分～3時30分 / 高井戸地域区民センター / 漢字研究家・藤原嵯生 / 区内在住で60歳以上の方 / 90名(先着順) / 300円 / 園杉の樹大学同窓会・塩澤 ☎090-5499-5712

「外国人おもてなし語学ボランティア」育成講座 7月17日(火)午後1時～4時30分 / 区役所第4会議室(中棟6階) / 英検2級以上またはTOEIC500点以上の方 / 60名(申込順) / 園電話・Eメール(12面記入例)で、杉並区交流協会 ☎5378-8833 ☎info@suginami-kouryu.org / すでにボランティア登録している方は申し込み不可

河北健康教室 歯の健康予防を40代から考えよう 7月28日(土)午後1時～3時 / 河北総合病院(阿佐谷北1丁目) / 元赤坂歯科クリニック院長・川田利光ほか / 60名(申込順) / 園電話で、河北総合病院広報課 ☎3339-5724 (月～土曜日午前9時～午後5時。祝日を除く)

認知症予防講座 7月31日(火)、8月28日(火)、9月25日(火)①午前10時～11時30分②午後1時30分～3時(9月25日は②のみ) / 東京衛生病院(天沼3丁目) / ①入門クラス=認知症予防講話、認知機能テストほか②実践クラス=脳トレ演習、グループ作業ほか / 東京衛生病院健康教育科長・仲本桂子 / 区内在住・在勤の方ほか / ①各10名②各20名(いずれも申込順) / ①各3000円②各2500円ほか / 園電話で、東京衛生病院健康教育科 ☎3392-6151 ①②連続受講可

◆その他

税金なんでも相談会 6月27日(水)午後6時～9時 / 東京税理士会荻窪支部(荻窪5丁目) / 園電話で、東京税理士会荻窪支部 ☎3391-0411 (平日午前9時30分～午後5時(正午～午後1時を除く)) / 1人45分程度

税金なんでも相談会 7月3日(火)午前10時～正午、午後1時～4時 / 東京税理士会杉並支部(阿佐谷南3丁目) / 園電話で、7月2日までに東京税理士会杉並支部 ☎3391-1028 / 1人40分程度

土曜無料公証相談 7月7日(土)、8月4日(土)午前9時30分～午後0時30分 / 杉並公証役場(天沼3丁目) / 遺言、離婚、尊厳死宣言、任意後見、贈与、金銭貸借、弁済、示談などの公正証書の作成に関する相談 / 区内在住・在勤の方 / 園電話・ファクス(12面記入例)で、各開催日の前日午後5時までに杉並公証役場 ☎3391-7100 ☎3391-7103 / 1人45分

自衛官等募集 種目・資格=①自衛官候補生②一般曹候補生=いずれも18歳～26歳の方 ▶受付期間=①通年②9月7日まで / 園自衛隊東京地方協力本部高円寺募集案内所 ☎3318-0818

ささえあいサービス協力会員募集 日常生活を行うのが困難な高齢者や障害のある方への家事の援助・外出時の付き添いなど ▶謝礼=1時間800円(家事)、1000円(介護) / 18歳以上の方 / 園電話で、杉並区社会福祉協議会ささえあい係 ☎5347-3131 / 会員登録後、研修を受講。次回は7月23日(月)に実施



杉並区長選挙・杉並区議会議員補欠選挙

—問い合わせは、選挙管理委員会事務局へ。

投票日: **6月24日** (日)

投票時間: 午前7時～午後8時

●「選挙のお知らせ」をご確認ください
6月14日(木)から世帯ごとに封書でお届けします

「選挙のお知らせ」を紛失した場合や届かない場合でも投票資格のある方は投票できますので、投票所の係員に申し出てください。5月31日以降に区内での転居の届け出をした方は、区内の旧住所地の投票所での投票になります。

●「選挙公報」を各戸配布します
6月18日(月)～21日(木)にお届けします

候補者の政見・経歴などを掲載した「選挙公報」は各世帯の郵便受けに直接お届けします。届かない場合は、選挙管理委員会事務局へご連絡ください。また、区ホームページに掲載するほか、期日前投票所、区施設、駅の広報スタンド、郵便局などにも据え置きますのでご利用ください。

投票日に予定のある方は期日前投票を

6月18日 (月) → **6月23日** (土)

投票時間: 午前8時30分～午後8時

下記の区内14カ所のどちらでも投票いただけます。

6月17日(日)は投票できません



選挙管理委員会事務局ホームページでご覧いただけます。

投票速報: 6月24日(日)午前8時～

開票速報: 6月25日(月)午前9時30分～

●選挙(投票所)へ行くことが困難な方へ

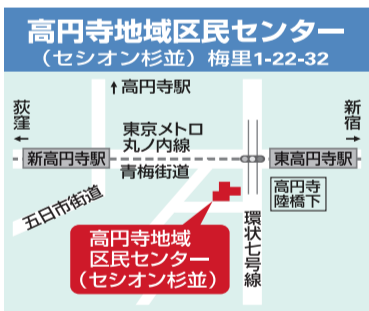
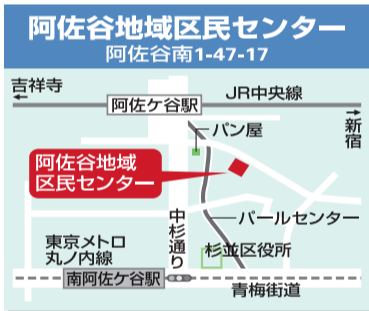
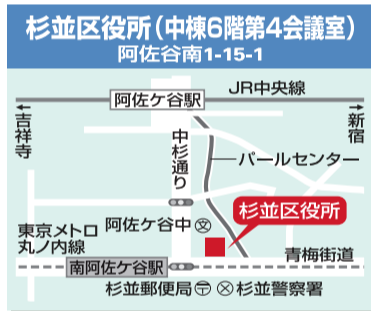
選挙当日に投票所へ行くことが困難な方で、車を利用する場合には、期日前投票期間中に駐車場のある杉並区役所で投票してください。

介護保険の訪問介護(外出介助)を利用している方は、投票にも利用できる場合があります。利用に当たっては、あらかじめケアプランに位置付ける必要があるため、担当のケアマネジャーへご相談ください。

その他、外出に関する相談や情報提供、必要な支援サービスの案内を希望される方は、杉並区外出支援相談センターもび～る ☎5347-3154 にご相談ください(各種サービスの利用は有償となります)。

〈期日前投票所〉

※閉庁時は中杉通り側からお入りください。



滞在先での不在者投票の請求はお早めに!

出張や帰省などで杉並区以外に滞在先の予定の方は、滞在先の選挙管理委員会で不在者投票ができます。

詳細は、選挙管理委員会事務局までお問い合わせください。

●投票日当日は杉並区内の指定された投票所に限り投票できます。

●投票後に、候補者が候補者でなくなった場合、その候補者へ投じた期日前投票は無効票となります。その際の再投票はできません。

